

**UN MEȘTEȘUG DISPĂRUT.
OLĂRITUL LA CURTENI – HUȘI**

Ovidiu FOCȘA

Continuitatea creației populare țărănești, precum și dispariția unor forme de cultură materială de tipul centrelor de olărit, ridică astăzi multiple probleme de abordare. În ultimii ani s-a observat o degradare continuă a relației dintre elementele civilizației actuale și cea a unor meșteșuguri tradiționale, specifice spațiului românesc, a căror produse își găesc cu greu locul pe o piață aflată într-o continuă căutare a identității.

Transmise din generație în generație, meșteșugurile au jucat un rol important în viața fiecărei comunități, contribuind la dezvoltarea satului românesc. Prin amploarea pe care au dobândit-o datorită importanței lor, meșteșugurile și-au pus amprenta asupra economiei rurale din cele mai vechi timpuri până în prezent, lăsând urme vizibile și astăzi. Dintre meșteșugurile cu implicații majore asupra vieții arhaice a satului românesc se remarcă olăritul, ca fiind una din cele mai vechi forme de manifestare artistică.

Îndeletnicire de bază, producerea ceramicii a cunoscut de-a lungul timpului un proces evolutiv, perfecționarea tehnicii de prelucrare a lutului, modelarea și arderea sa, stând mărturie în acest sens. „Acest meșteșug se caracterizează nu numai printr-o venerabilă vechime pe scara evoluției societății ci și printr-un remarcabil tradiționalism”¹. De altfel, acest tip de ceramică neagră sau roșie de factură utilitară, a fost caracteristic întregului spațiu moldovenesc, excepție făcând acele localități unde caracteristicile fizice ale materiei prime nu îngăduiau realizarea oalelor de vatră.

Activitatea centrelor de olărit din Moldova a cunoscut o dinamică majoră, cea mai mare parte a lor atingând apogeul la mijlocul secolului trecut. După această perioadă, datorită concurenței produselor de fabrică, mult mai ieftine și mai ușor de procurat, ce au început să pătrundă în satul românesc, meșteșugul a început să decadă, panta descendentă prelungindu-se până în zilele noastre, astfel că numărul centrelor de olărit s-a redus treptat. De asemenea, un alt motiv care a

¹ Voica Maria Pușcașu, Victoria Semendeaev, *Considerații privind tehnologia de ardere a pieselor ceramice din Moldova*, în **R.M.**, nr. 3/1991, p. 61.

cauzat reducerea dramatică a numărului de olari este și lipsa de interes manifestată de generația actuală față de arta populară. În aceste condiții, majoritatea meșterilor olari, ajunși la o vârstă înaintată, pe fondul lipsurilor materiale, abandonează în mare parte meșteșugul.

O astfel de așezare, ce a cunoscut evoluția oscilantă a practicării olăritului este și Curtenii, din zona Huși, Vaslui. Administrativ, satul ține de comuna Oltenești, și alături de Zgura și Oltenești formează una din cele mai importante arii de manifestare a culturii populare din centrul și estul Moldovei. Situat într-o zonă geografică în care aspectul deluros al reliefului este principala sa coordonată, pe Valea Lohanului în Podișul Central Moldovenesc, premisă favorabilă apariției și dezvoltării acestui meșteșug, satul Curtenii, s-a făcut remarcat în peisajul olăritului tradițional moldovenesc o dată cu sfârșitul secolului al XIX-lea. Existența sa artistică a fost marcată în principal de prezența unor olari pricepuți, printre care amintim pe Costea Olarul și fii acestuia, Ion și Grigore, primii meșteri din sat, iar mai târziu, Vasile Ochiană și frații Sârbu, Petru și Constantin, au întregit numărul celor care s-au dedicat practicării acestui meșteșug. Începând cu deceniul șapte al secolului trecut, producția ceramică a intrat într-un accentuat proces de restrângere, ceea ce a dus la dispariția centrului la sfârșitul anilor '70. Fiindu-i caracteristică ceramica utilitară, neagră în principal, olarii de aici s-au adaptat nevoilor tot mai crescânde ale pieței, realizând mai ales olărie folosită în gospodărie de fiecare sătean, la pregătirea și servirea hranei. Centrul s-a dezvoltat treptat, atingând apogeul la mijlocul secolului trecut. Așezat într-o zonă cu bogate resurse de materie primă, pământul galben și lemnul aflându-se din abundență în pădurile din apropiere, Curtenii au cunoscut o evoluție oscilantă alternând perioadele de mare efervescență susținute în principal de creația lui Vasile Ochiană, sufletul acestui centru, cu perioade mai dificile, ce au coincis cu dispariția meșterului, în 1964, la vârsta de 90 de ani. De asemenea, centrul a trebuit să suporte și concurența satului vecin, Zgura, de mare însemnătate în ceramica populară moldovenească, cu producție mult mai însemnată cantitativ și calitativ, existent și astăzi, și care prin amploarea sa, ar fi putut avea și el o contribuție la stingerea treptată a Curtenilor ca centru ceramic.

Făcând specificația că de-a lungul timpului satul Curtenii a mai fost în atenția cercetătorilor, realizându-se și un bogat material², în cazul

² Gheorghe Dinuță, *Curtenii, un sat de răzeși din zona Hușilor*, în „Studii și Cercetări. Muzeul Satului”, 1971, p. 119.

de față vom puncta numai anumite elemente definitorii pentru regiunea studiată. Așezat într-o veche vatră istorică, „pe teritoriul satului Curteni au fost identificate urmele unei locuințe din secolele VI-V î. Hr. în care s-au găsit vase autohtone din ceramică, lucrate la roată, amfore grecești, precum și vestigiile unei așezări geto-dace din secolele V-IV î. Hr.”³, Curtenii fac parte din acea categorie a satelor tipic moldovenești cu structură răzeșească. După denumire, „satul își trage numele de la locuitorii care aveau diverse servicii mari sau mici pe lângă curtea domnească, păstrându-și pământul de-a lungul timpului”⁴; ceea ce ne conferă vechimea acestei așezări, „majoritatea satelor de pe vale Lohanului sunt atestate în documente cu mult înainte de secolul al XIV-lea, lucru dovedit și de materialele arheologice”⁵. Densitatea mare a satelor din această regiune a fost influențată și de prezența unui mediu geografic favorabil determinat de un relief deluros ce străjuiește valea Lohanului, creând astfel premisele unor vechi vetre de locuire, în zone relativ izolate, cu o mare siguranță a locuitorilor. Străjuit de dealurile Chiliile, Călugărița, Beldimanul și Cuza, Curtenii au fost stăpâniți de-a lungul timpului de vechi familii boierești între care s-a remarcat în primul rând neamul Agriceștilor, după cum relatează documentele în care se arată că „în secolul al XVIII-lea întregul trup de moșie a Curtenilor, împreună cu alte sate aparține lui Grigore Agarici, călăraș de Țarigrad și vornic de Poartă”⁶. Spre sfârșitul secolului al XIX-lea are loc o importantă creștere a numărului de locuitori și implicit a gospodăriilor, pe fondul destrămării obștei sătești devălmașe ceea ce a dus la stabilirea în Curteni a numeroși locuitori veniți din zonele învecinate și chiar de mai departe.

Datorită caracterului răzeșesc al Curtenilor, ocupația de bază a oamenilor a fost lucrul pământului, creșterea animalelor și mai rar practicarea unor meșteșuguri, ele trecând adesea pe planul secundar în preocupările sătenilor. În aceste condiții apariția olăritului la sfârșitul secolului al XIX-lea și începutul secolului al XX-lea apare ca ceva firesc. Acest lucru a fost posibil și datorită stabilirii în Curteni a unui meșter harnic și priceput, Vasile Ochiană.

³ Dan Ghinea, *Enciclopedia Geografică a României*, București, Editura Enciclopedică, 2002, p. 913.

⁴ Gheorghe Melinte, *Călătorii pe harta ținutului Huși*, f. 1., f. a., p. 72.

⁵ Gheorghe Dinuță, *op. cit.*, p. 122.

⁶ Apud Gheorghe Dinuță, *op. cit.*, p. 123.

Începutul timid al practicării olăritului în mediul rural s-a datorat faptului că multe secole la rând producerea ceramicii în Moldova, a fost mai mult apanajul spațiului urban, Baia, Siret, Suceava, Roman, fiind printre cele mai renumite. În tot acest timp ceramica rurală a cunoscut un ritm mai lent de dezvoltare, venit pe fondul unei realități sociale în care țăranul nu era încurajat și motivat să dezvolte acest meșteșug. „Astfel se remarcă slaba diversificare a produselor ceramice din mediul sătesc, repertoriul formelor de vase ale olăriei rurale rămâne, nediferențiat din punct de vedere funcțional, restrângându-se la categoria vaselor de bucătărie”⁷. O dată cu primii ani ai secolului al XX-lea se constată o oarecare revigorare a meșteșugului, venită pe fondul diversificării tipurilor de produse și a creșterii numărului de olari din mediul sătesc. Acest lucru a fost posibil și datorită căutării tot mai mari pe care a început să o aibă acest tip de produse. Referitor la numărul și diversitatea producției de olărie din Podișul Moldovei la începutul secolului XX, stă mărturie o statistică ce arată participarea unui număr însemnat de meșteri la Concursul de olărie din 1908 din București. În acest sens, Moldova a fost prima între provinciile istorice participante, „cu un număr de 21 de centre, 58 de olari și 261 de piese”⁸.

Sub aceste auspicii pozitive apare și prima mențiune a centrului de ceramică, la sfârșitul secolului al XIX-lea, primele tipuri de vase fiind realizate de Costea Olarul. La începutul secolului al XX-lea, s-a făcut remarcat și meșterul Vasile Ochiană a cărei producție ceramică a fost mult mai importantă din punct de vedere calitativ și cantitativ. Asupra creației acestui meșter popular ne vom referi în principal în lucrarea de față. Născut în anul 1879, el a venit și s-a stabilit împreună cu familia în Curteni, unde și-a întemeiat o frumoasă gospodărie. De loc era dintr-un sat din apropierea Vasluiului, după relatările nepotului său, Adrian Ochiană, băiatul mai mare al singurului fiu al meșterului, Constantin. Datorită în principal priceperii lui, Curtenii s-au impus în timp ca un reper în ceramica moldovenească, fiind menționat ca centru pe harta centrelor producătoare de olărie din Moldova (secolele XVIII-XX)⁹.

⁷ Elena Busuioc, *Ceramica de uz comun nescălțuită din Moldova*, București, Editura Academiei, 1975, p. 76.

⁸ Silvia Zderciuc, Mircea Dumitrescu, *Concursul de olărie din 1908*, în **R.M.**, nr.1/1970, p. 68.

⁹ Victoria Semendeaev, Voica Maria Pușcașu, *Centre producătoare de olărie din Moldova (secolele XVIII-XX)*, Iași, 1996, p. 30.

Ceramica realizată de acest meșter era constituită în principal din olărie neagră de factură grosieră, dar cu un bun simț al proporțiilor. Aceasta se încadrează în specificul ceramicii moldovenești de tradiție dacică, care a precumpănit de-a lungul timpului în favoarea celei cu rol decorativ. Faptul că majoritatea vaselor realizate de meșter erau folosite pentru prepararea și păstrarea hranei, a determinat o dezvoltare rapidă a centrului, ele având de obicei cea mai mare căutare.

Lutul ca materie primă folosită, era extras din cariera de la baza dealului Cuzoaiei, aflat în apropierea satului. Fiind bogat în argilă, cu însușiri fizice bune (cleios și poros), el se preta bine la realizarea vasele de vatră. Odată adus în gospodărie, era supus operațiunilor obișnuite de pregătire ce nu diferă de cele întâlnite în alte zone; era pus la dospit într-o îngrăditură de nuiele aflată în curtea casei, era udat, curățat de impurități și în final tăiat felii, căpătând o bună plasticitate pentru a putea fi prelucrat.

În privința arderii, ea se realiza cu ajutorul unui cuptor tronconic de tip fântână, cu vatra organizată ca o masă, înconjurată de o cărare, pentru o mai bună distribuire a căldurii în interiorul său. Acest tip de cuptor este specific zonei centrale a Moldovei, localnicii numindu-l horn. El era amenajat în grădina din curtea casei, fiind săpat până la adâncimea de un metru, unde se organizează vatra. Cuptorul seamănă cu un trunchi de con, având o masă de pământ ridicată în mijlocul lui. Gura de foc, pe unde se încălca cu lemne era situată la baza sa, accesul la ea fiind făcut printr-un șanț. Încărcarea lui se făcea pe sus, oalele fiind astfel așezate (cap în gură), încât să permită o bună răspândire a căldurii în interior. Astfel de cuptoare mai sunt întâlnite și la Zgura, Brădești, Iucșa, ele fiind trecute și pe harta cuptoarelor de ceramică din Moldova¹⁰. Lemnul folosit la arderea oalelor era de esență tare, în principal stejar și carpen, acesta fiind preferat altor esențe lemnoase datorită capacității calorice ridicate. Cuptorul astfel pregătit era lipit cu lut, lăsându-se un mic orificiu pentru evacuarea fumului, ce avea să fie acoperit ulterior în cea de-a doua fază a arderii. Întregul proces dura până la 4 zile în funcție de condițiile vremii, interesant fiind faptul că în tot acest timp olarul proceda la o rotire a vaselor în interiorul său, astfel că cele de sus erau schimbate cu cele de jos pentru o mai bună uniformizare a căldurii în interiorul cuptorului, obținându-se o ardere completă.

¹⁰ Florea Bobu Florescu, *Evoluția cuptoarelor de ceramică din Moldova*, în *Studii și cercetări de etnografie și artă populară*, București, Editura Științifică, 1965, p. 188.

Oalele realizate de meșter se înscriu în tipologia ceramicii tradiționale moldovenești. Astfel, aveau corpul bombat, formele pentru foc fiind mai scunde și mai late cu gura largă, fiind prevăzute adesea cu două torți. Ulcioarele erau cu gâtul scurt și îngust ce se termina cu buza ușor răsfrântă, unele dintre ele fiind prevăzute și cu cioc pentru a înlesni mai ușor folosirea lor. Toate erau prevăzute cu toartă, ce pleca imediat de sub buză, prelungindu-se pe pântecul vasului. Chiupurile aveau o formă ovoidală cu gâtul scurt aproape insesizabil, ce se termina cu o buză îngroșată ușor răsfrântă în afară. Datorită capacității lor foarte mari, adesea aveau 10-15 litri, se lucrau mai greu, fiind necesară realizarea lui pe bucăți. Străchinile de formă tronconică și oalele de lapte „lăptărețele” vin să întregescă repertoriul tipologic al ceramicii de Curteni. În privința motivelor ornamentale trebuie remarcat modul discret de reprezentare, de altfel aceasta fiind o caracteristică a ceramicii utilitare. Atât în cazul oalelor negre cât și a celor roșii, principalul element ce apare îl reprezintă linia dreaptă sau vălurită ce formează un șir de cercuri concentrice realizate prin imprimare cu ajutorul colțului fchieșului sau cu roțița, ele fiind singurele elemente decorative întâlnite. „Acesta este unul din puține motive ornamentale care s-au transmis aproape neîntrerupt în decorarea ceramicii, din epoca străveche până astăzi¹¹”.

Produsele realizate de Vasile Ochiană s-au caracterizat printr-o bună calitate, datorată în principal seriozității și priceperii cu care meșterul a abordat acest meșteșug. În acest sens în toamna anului 1908 el a primit invitația de a participa la concursul de olărie ținut la București și organizat de „Societatea Domnița Maria”, ce avea ca scop „sprijinirea și răspândirea în România a artei naționale, scop ce este enunțat în statutul pe baza căruia funcționa sus numita Societate¹²”. Împreună cu meșteri din Zgura, Crețești, Oltenești, localități situate în aceeași regiune, Vasile Ochiană a reprezentat cu bine zona geografică a Moldovei, bucurându-se de aprecierile organizatorilor. Dacă avem în vedere că „meșterii olari invitați să participe la acțiunile societății erau rugați să respecte formele, motivele și o cromatică tradițională¹³”, ne dăm seama că ceramica lui întrunea această calitate, ce este certificată de participarea cu succes la această manifestare.

¹¹ Marcela Focșa, *Ceramica populară ornamentată cu val*, în **R.M.**, nr. 6/1973, p. 546.

¹² Silvia Zderciuc, Mircea Dumitrescu, *op. cit.*, p. 65.

¹³ *Ibidem*, p. 66.

În privința modalității de distribuire a mărfii menționăm că cea mai mare parte a ei era vândută direct de acasă, unde era cumpărată de localnici sau de intermediarii veniți de la munte și care ofereau în schimbul ei, de regulă, produse agricole. O altă cantitate era vândută în localitățile din apropiere cu ocazia săptămânalelor zile de târg sau la iarmaroacele anuale ce erau prilejuite de anumite sărbători religioase sau populare. Astfel, la Huși unde mergea cel mai des, fiind și cel mai aproape, ducea de obicei câte o căruță plină. De cele mai multe ori nu mai reușea însă să ajungă la târg, pentru că era așteptat la intrare în oraș de comercianții evrei, care o cumpărau pe sume frumoase pentru a o revinde ulterior¹⁴. Fiind o zonă preponderent viticolă, o mare căutare o aveau cănille și ulcioarele de diferite mărimi, atât de necesare în cramele din zonă. De asemenea, legat de cultul morților, s-a dezvoltat o întreagă gamă de vase ceramice ce însoțeau produsele alimentare ce erau date de pomană. Conform credinței că, „alături de ofrande alimentare, trebuie să dai vesela necesară împlinirii actului alimentar (vase, căni)”¹⁵ exista obiceiul de a dăruii conform conceptului „cine dă, lui își dă și oricând vei da, vei găsi”¹⁶, putem menționa o serie de practici ce aveau loc mai ales cu ocazia unor sărbători și zile de pomenire a celor dispăruți. Astfel, toamna după culesul strugurilor „se dă de pomană din primul vin, înainte de a începe să bei”. De asemenea, cu ocazia moșilor de vară se făceau „ulceluțe mici și le dădea cu lapte cu un trandafir deasupra cu o plăcintică”¹⁷. La Sf. Ilie, exista obiceiul de a se da ulcele de lut pline cu miere de albine. După cum observăm, există o strânsă legătură între oala de lut și ritualul darului, „oala arsă în cuptor are viață și, ca urmare, poate fi jertfită, adică dată de pomană în locul oricărui organism însuflețit, uman sau divin”¹⁸. Primăvara, o mare căutare o aveau oalele de lapte, „lăptărețele”, pentru că exista un exces de lapte, deoarece fătau vacile, în timp ce în sezonul de toamnă, pentru că începea sezonul nunților, erau căutate oalele de mari dimensiuni, cele de sarmale de mare capacitate (4-8 litri), borcanele și chiupurile. Așadar asistăm la o

¹⁴ Inf. Adrian Ochiană, 50 ani, agricultor, satul Curteni, com. Oltenești, jud. Vaslui (înregistrare mg., iulie 2004).

¹⁵ Apud Ofelia Văduva, *Magia darului*, București, Editura Enciclopedică, 1997, p. 135.

¹⁶ Tudor Pamfile, *Sărbătorile la români*, București, Editura Saeculum I. O., 1997, p. 17.

¹⁷ Inf. Gheorghe Folescu, 80 ani, agricultor, satul Curteni, com. Oltenești, jud. Vaslui (înregistrare mg., iulie 2004).

¹⁸ Ion Ghinoiu, *Lumea de aici, lumea de dincolo*, București, Editura Fundației Culturale Române, 1999, p. 45.

diversificare a mărfii în funcție de sezon, meșterul reușind să obțină o tipologie diversă.

Surprinderea realităților actuale a unor meșteșuguri tradiționale comportă multe direcții de acțiune. Este aproape de necrezut cum într-o perioadă atât de scurtă de la dispariția centrului de olărit, să nu mai fie găsită aproape nici o dovadă că acolo cândva s-au lucrat oale. În afara celor câteva vase ce au mai fost găsite pe la localnici și la muzeul orășenesc din Huși, în rest nu a mai putut fi găsit nici cuptorul de ars oale, nici uneltele folosite la realizarea oalelor. Cu greu am reușit să reconstituim gospodăria lui Vasile Ochiană, datorită în principal informațiilor primite de la fiul său Adrian. Chiar localnicii mai în vârstă își amintesc, cu greu, că acolo a fost cândva un centru de olărit.



Ochiană Vasile Ochiană, la Huși
 Huși, cu etate de 84 ani la 11 octombrie
 1958. Atelierul a parte din oalele rege
 din Huși, din Huși, din Huși. Huși sunt
 donata de el „

Abstract

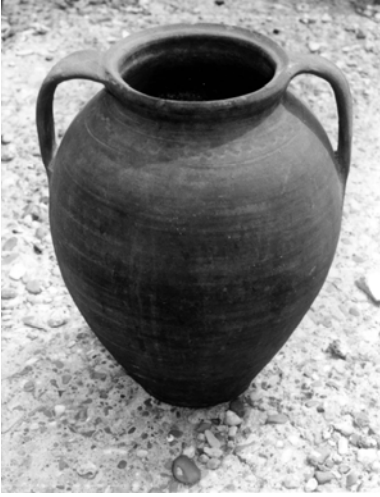
In the specialized literature, the village of Curteni, within the area of Huși, county of Vaslui, is presented as a producer of black and red ceramic ware, the red pottery being also enemeled, starting from the 19th century.

Morphologically, the ceramics produced down there can be included in the bigger category of utilitarian pottery necessary for preparing and keeping food items. Given its age, this type of ceramic ware is righteously considered as the oldest one still in use nowadays. Most of the pottery production centres in Moldavia took over the shapes, decoration and typology of pots specific to the La Tène period in Dacia.

Playing an important role in the economy of the area – as a matter of fact pottery has been a very renowned craft within the Central Moldavian Plateau – the production of ceramic ware in Curteni is the work of talented craftsmen and Vasile Ochiană is one of the best. The pots he created have been appreciated by the inhabitants of the area with the occasion of local fairs and markets, but also during specialized events of greater amplitude, such as the Pottery Contest of 1908 in Bucharest.

Typologically, out of the black ceramic ware produced by the above craftman, mention should be made of the huge pots, of ovoid shapes, dishes, milk pots, pitchers of various shapes and dimensions, the străchinile, oalele de lapte, ulcioarele de forme și mărimi diferite, pouring cups, all of them being part of a very wide series of objects.

The presentation of some aspects of folk life and culture specific to the village of Curteni, strictly related to the production of ceramic ware, offers a larger picture as for the role of various crafts within the life of the rural community.



Ceramică neagră de Curteni – Huși