

DATE DE ARHIVĂ PRIVITOARE LA MUZEUL SATULUI DIN BUCUREȘTI (II)

Adriana Ioniuc

În primul număr al Anuarului Muzeului Etnografic al Moldovei am prezentat un studiu asupra Muzeului Satului din București, în care am pus accentul pe cercetarea documentelor aflate în Arhivele Statului din București. Continuăm prezentarea acestor informații, în articolul de față ocupându-ne mai mult de intențiile marelui sociolog român Dimitrie Gusti atunci când a dorit să pună bazele Muzeului satului românesc.

În mai 1936, în cuvântarea rostită cu ocazia inaugurării Muzeului satului românesc, Dimitrie Gusti spunea: „Avem astăzi nemăsurata bucurie să inaugurăm acest Muzeu al satului, de gospodării țărănești aduse din toate unghiurile țării ca să dea înfățișarea adevărată a vieții acelei pătri din neamul nostru pe care cu toții ne rezemăm”¹.

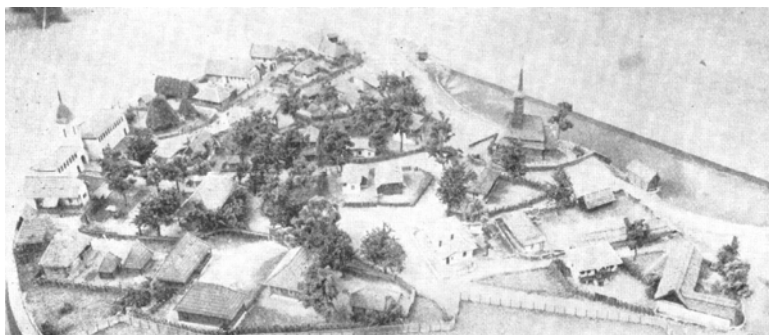


Fig. 1. Macheta Muzeului satului românesc așa cum arăta în 1936

Cum a ajuns profesorul Gusti la ideea Muzeului satului și ce loc ocupă acesta în concepția și activitatea sa sociologică ne explică tot el în aceeași cuvântare: „Gândul Muzeului satului românesc, izvorât principal din întreaga noastră atitudine științifică cu privire la metodele și necesitatea de a cunoaște desăvârșit împrejurările de viață socială de la noi din țară, este un rezultat firesc al tuturor campaniilor de monografie

¹ Dimitrie Gusti, *Muzeul satului românesc*, în „Sociologia militans”, I, 1946, p. 142.

sociologică a satelor românești pe care le organizăm de peste zece ani de zile în toată țara, precum și a celor doi ani de lucru prin echipele studențești, trimise de către Fundația care lucrează pentru cultura satelor”².

Muzeul satului s-a născut în planurile profesorului de când a început să efectueze cu echipele monografice formate din savanți și studenți cercetarea realităților sociale.



Fig. 2. D. Gusti în mijlocul monografiștilor săi, la Drăguș (1929)

Ideea organizării lui muzeistice s-a materializat după cercetările din comuna Fundul Moldovei. Aici a luat ființă, în 1928, cel dintâi muzeu organizat într-o sală de clasă a școlii din comună.

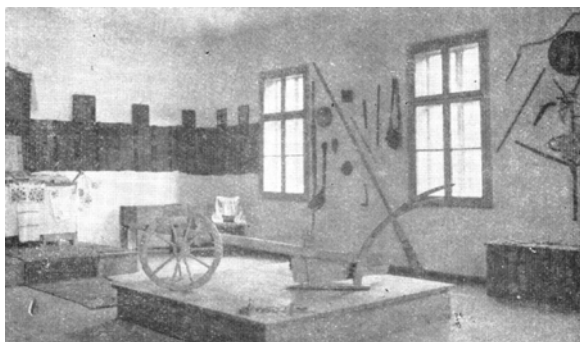


Fig. 3. Prima expoziție sociologică: Fundul Moldovei (1928)

În localul Seminarului de sociologie de la Universitatea din București a fost organizat primul muzeu sociologic deschis publicului ce

² Idem, *Pagini alese*, București, 1963, p. 222.

cuprindea materialul adunat în campaniile din trei sate: Fundul Moldovei (Bucovina), Drăguș (Transilvania) și Cornova (Basarabia).



Fig. 4. D. Gusti în cursul cercetărilor monografice de la Drăguș (1929)

Atât expoziția, cât și clasificarea materialului au fost realizate conform planului științific al monografiei; aceasta a făcut să se spună că muzeul sociologic este un muzeu metodologic³.

Dimitrie Gusti devenise o personalitate cunoscută pe plan internațional ca un sociolog care se consacrase cercetării realității sociale sub toate aspectele; astfel el se înscrie cu prima participare românească la Expoziția internațională de la Barcelona, unde Muzeului Seminarului de Sociologie din București, organizat după indicațiile lui Gusti, i s-a decernat o medalie de aur, iar printr-o scrisoare din 30 aprilie 1930, profesorii T. De Aronzodi, A. De Apraiz și T. Carreros y Artano, directori la Archivio de Etnografia y Folklore de Catalana, Facultad de Filozofie y Letrov, de la Universitatea din Barcelona, adresau Seminarului din București cele mai călduroase felicitări.

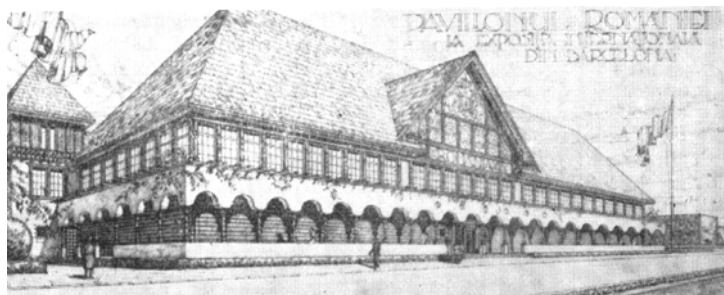


Fig. 5. Expoziții internaționale: Barcelona (1929)

³ Idem, *Opere*, vol. I, București, 1968, p. 481

De aceleași aprecieri se bucură standul românesc și la Expoziția de igienă de la Presda, unde a primit o medalie de onoare⁴; aici a fost prezentată „Odaia drăgușană”, care a intrat după 1936 definitiv în Muzeul Satului.

An de an s-au strâns colecții valoroase ce au fost puse la dispoziția publicului din țară și de peste hotare. La Tokio, în 1931, au fost expuse o parte din colecțiile aduse din satul Runcu, precum și o serie de colecții de documente.

Acestea toate s-au realizat în perioada în care își desfășurau activitatea „echipele monografice”.

D. Gusti mărturisește că „planul de muncă al Institutului Social Român prevedea de altfel înființarea unui Muzeu de sociologie al României”⁵.

După 1934, când își încep cercetările echipele studențești, încep să se organizeze noi muzee. Acestea s-au realizat în căminele culturale din satele pe care le cercetau. Gusti afirma în 1936: „Am organizat deci mici muzee, în toate cele 30 de sate prin care au trecut echipe studențești. Și materialul adus în București a fost destul de bogat, ca să merite o înfățișare publică”⁶.

Micile muzee organizate erau concepute ca punct final al cercetării din zonele respective, toate fiind elaborate după un plan bine gândit de profesor.

La cea dintâi expoziție organizată de echipele studențești, Gusti arată că a cerut „Fundăției de a lucra de aici înainte pentru ținta noastră cea mare: Muzeul satului românesc, Muzeul permanent și privitor la țara întreagă, iar nu numai la câteva sate răzlețe”⁷.

Pentru acest țel au lucrat 26 de echipe studențești care au strâns materiale ce vor fi expuse în viitorul muzeu. În „Curierul echipelor studențești” se consemna rostul unui asemenea muzeu: „Se va desprinde din muzeul acesta al satelor românești pe lângă frumusețea foarte mare a obiectelor de artă țărănească pe care le vom înfățișa, o mare învățătură. Rostul pedagogic al unui asemenea muzeu vă dați seama că ar putea să fie foarte însemnat. Dacă am reuși, așa cum nădăjduim, ca foarte curând să putem înfățișa sistematic, tot atâtea standuri câte tipuri regionale de sate sunt, înțelegeți, iubiți echipieri, ce însemnătate ar avea acest muzeu al nostru pentru cunoașterea și iubirea țării. Cât de multe lucruri nu ar putea învăța de acolo orășenii din toate profesiunile, elevii din toate școlile, ori străinii care ne vizitează spre a ne cunoaște și care ar avea prilejul să vadă laolaltă, sistematizate, toate datele necesare pentru înțelegerea satului românesc”⁸.

⁴ *Ibidem*, p. 482.

⁵ *Idem*, *Pagini alese*, București, 1965, p. 29.

⁶ *Idem*, *Sociologia militans*, I, p. 145.

⁷ *Idem*, *Opere*, vol. I, p. 479.

⁸ *Idem*, *Sociologia militans*, I, p. 143.

Muzeul satului românesc în viziunea profesorului Gusti reflectă o concepție, este un rezultat al activității practice.

Muzeul satului a putut fi realizat în timp foarte scurt - în numai 60 de zile – datorită meritelor deosebite ale lui Gusti și ale colaboratorilor săi apropiați: H. H. Stahl și Victor Ion Popa, dar și contribuției entuziaste a tinerilor din echipele studențești care cunoșteau, din campaniile monografice, unde se găsesc cele mai valoroase și reprezentative piese ce trebuiau să figureze în acest muzeu.

În paginile „Curierului echipelor studențești” academicianul D. Gusti a creionat o imagine clară despre cum urma să fie realizat un muzeu social. Sub îndrumarea lui Gusti s-a format un punct de vedere sociologic și s-au ales gospodăriile care să înfățișeze viața țărănească așa cum a fost găsită în perioada anilor 1936. S-a realizat un *sat-muzeu*, nu numai foarte frumos, dar și foarte adevărat. „Nu un muzeu de arheologie socială, ci un document sociologic de viață contemporană”⁹.

V. I. Popa, cu mult talent, a știut să rânduiască cele peste 30 de gospodării care reprezentau toate ținuturile țării, armonios și sistematic, pe ulițe reale și fără idealizarea sau falsificarea imaginii satului real. „Nimeni dintre cei care au contribuit la realizarea Muzeului satului, și cu atât mai puțin Gusti, nu a avut vreodată intenția întru totul științifică de a transporta la București toate casele sau gospodăriile țărănești care ar merita să figureze într-un muzeu etnografic.

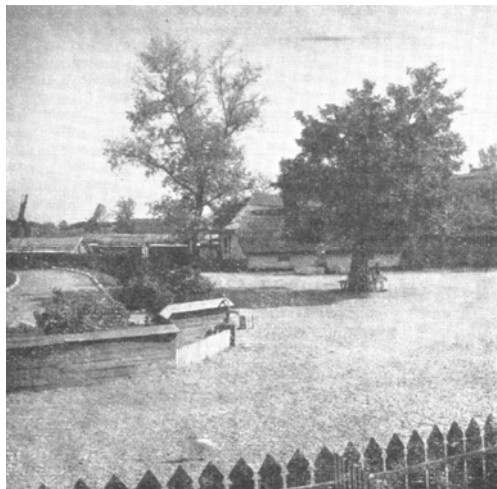


Fig. 6. Vedere din Muzeul satului românesc (1936)

⁹ Ovidiu Bădina, *Studiu introductiv la Dimitrie Gusti, Opere*, vol. I, p. 115.

Valoarea etnografică a Muzeului satului este o consecință a documentului social. Nimeni din realizatorii Muzeului satului românesc nu a considerat necesar să adune din toate regiunile, toate gospodăriile sau casele interesante, ca într-o arhivă. Ei au realizat un tip nou de muzeu: muzeul social, diferit de concepția muzeului etnografic cunoscut până atunci, și au oglindit, prin gospodării contemporane reprezentative, satul românesc întâlnit în diverse provincii istorice ale patriei noastre între cele două războaie mondiale”¹⁰.

Prin realizarea Muzeului satului românesc, Dimitrie Gusti, ajutat de Victor Ion Popa, H. H. Stahl și echipele monografice, a izbutit să realizeze un ansamblu de o deosebită frumusețe arhitectonică, care oferă vizitatorului o imagine vie a satului românesc, a creatorului de valori artistice și materiale – țăranul român.

Abstract

The author continues the study on the modality in which the Romanian sociologist Dimitrie Gusti conceived and organized the Museum of the Romanian Village as a social museum, this being the immediate result of the monographic research of the villages undertaken by the multidisciplinary teams led by the professor Dimitrie Gusti.

¹⁰ *Ibidem*, p. 116.