

ADĂPOSTURI TEMPORARE ÎN PODIȘUL MOLDOVEI

Victor MUNTEANU

Adăposturile temporare, o constantă în spațiul locuit de români, au apărut în timp și au evoluat odată cu dezvoltarea ocupațiilor și, mai ales, odată cu intensificarea ocupațiilor specializate¹.

Construite și folosite de păstori și agricultori, în special pentru paza grădinilor de legume și a viilor, ele se întâlnesc, la fel de des, și în comunitățile de pescari sau de lucrători la pădure.

Prezentul nostru demers se va ocupa însă de locuințele temporare ale viticultorilor, legumicultorilor și văcarilor din Podișul Moldovei, cele ale păstorilor constituindu-se într-o categorie atât de bogată și variată, încât va face obiectul unui studiu aparte. Pe de altă parte, pentru documentarea adăposturilor folosite de lucrătorii la pădure și de pescari, deținem prea puține informații de teren pentru a putea realiza o tratare serioasă a subiectului.

Cercetările de teren întreprinse de specialiștii Muzeului Etnografic al Moldovei la Cucuteni și Băiceni, în vara anului 2002, cât și un an mai târziu pe valea Telejnei, în zona Vaslui, au condus la conturarea unei tipologii privind adăposturile temporare folosite la paza grădinilor de legume. Indiferent ce nume poartă, de la zonă la zonă, acest tip de construcții, cel mai adesea și generic numite colibe, sunt construite fie din două furci – peste care se așează o grindă, pe care se dispun pe laturi și în partea închisă crengi, trestie, stuf, tulpini de porumb sau floarea soarelui -, fie din patru furci grupate câte două (cap în cap) la cele două extremități, în vârful acestora găsindu-se grinda de susținere acoperită ca și în primul caz². Se vorbește și despre un al treilea tip, mai rar întâlnit, cel construit pe patru furci, dar nu cap în cap, grupate câte două, ci fiecare înfiptă într-un colț, pe capetele superioare sprijinindu-se grinzile și acoperișul³.

Ca și în literatura de specialitate, și în cercetarea de teren s-a putut realiza o diferențiere tipologică a colibelor de pază în grădinile de

¹ Ion Vlăduțiu, *Străvechi mărturii de civilizație românească*, București, Editura Științifică și Enciclopedică, 1989, p. 164.

² Gheorghe Iordache, *Ocupații tradiționale pe teritoriul României*, vol. I, Craiova, Editura Scrisul Românesc, 1985, p. 241.

³ *Ibidem*, p. 242.

legume, plecând de la materialele folosite și de la complexitatea structurii. Cel mai rudimentar tip de astfel de construcție l-am întâlnit în bulgăria lui Costache Iloaiei din Băiceni – Iași. Ridicată simplu, din patru pari împreunați în partea superioară, cu împletitură de nuiete între aceștia, coliba, având înălțimea în mijloc de 1,50 m, este acoperită cu material vegetal obținut din imediata apropiere (stuf, paie, boz, frunze)⁴.

Coliba de pază din bulgăria lui Ioan Ivanov (66 de ani) este ceva mai elaborată. La aceasta deja apar furcile (dispuse central), ele sprijinind o grindă. De o parte și de alta, cu un capăt sprijinit în pământ și cu celălalt pe grindă, sunt dispuse lătunoaie (leațuri). Între acestea sunt împletite nuietele, cele două ape astfel obținute fiind acoperite cu stuf. De dimensiuni mai generoase (având lățimea de 2m, lungimea de 3m și înălțimea de 1,85m) această colibă, spre deosebire de prima, deține și un inventar rudimentar: ceaul cu pirostriile (fără să aibă vatră, însă), un gen de laviță din lemn acoperită cu multe „țoale”, îmbrăcăminte pentru vreme friguroasă, câteva unelte de grădinarit (sape, un hârleț etc.)⁵.

Și mai complexă este coliba din bulgăria lui Sava Ivanov din Băiceni – Iași. Având dimensiuni sensibil mai mari (lățimea de 3m, lungimea de 4m, înălțimea de 2m), aceasta este construită pe furci (câte cinci la fiecare extremitate astfel: două furci laterale cu înălțimea de 0,5m, două intermediare cu înălțimea de 1m și una centrală cu înălțimea de 2m. În plus, pe fiecare parte există câte șapte căpriori peste care s-a așezat stuful. Amenajarea interiorului este pe măsura construcției, pe fiecare latură existând câte un pat de scânduri și țoale, între acestea fiind amplasată, central, vatra liberă, de formă circulară⁶. Fără a fi o excepție, existența vetrei⁷ în acest caz este explicabilă prin faptul că proprietarul bulgăriei locuiește la aproximativ 14 km de Băiceni, coliba devenind, din primăvară când se ridică, până în toamnă, când se strică, nu numai un simplu adăpost de pază, ci și locul unde se prepară alimentele.

Câteva zeci de kilometri spre sud, în Zăpodeni – Vaslui, pe dealul Băloaia, apare și un alt adăpost, în bulgăria lui Gheorghe Furnică. Spre deosebire de cele trei tipuri prezentate anterior, acesta nu poate fi numit cu apelativul „colibă”. Are pereții ridicați din ceamur, cu patru

⁴ Informație magnetică (inf. mgn.) Costache Iloaiei, 53 ani (2002), Băiceni – Iași.

⁵ Inf. mgn., Ioan Ivanov, 66 ani (2002), Băiceni – Iași.

⁶ Inf. mgn., Sava Ivanov, 69 ani (2002), Târgul Frumos – Iași.

⁷ Paul Petrescu, *Arhitectura țărănească din lemn din România*, București, Editura Meridiane, 1974, p. 10.

furci pe colțuri și cu două centrale, cu acoperiș făcut din căpriori și cu învelitori de stuf. În plus, existența unui gen de „přidvor deschis”, pe care-l numesc tindă, face ca această construcție să se apropie, din punct de vedere structural, de o casă monocelulară. Cu toate acestea, nu este decât un adăpost temporar, menit a fi folosit pe întreaga durată a sezonului legumicol, gândit însă, nu pentru a fi stricat în toamnă, ci pentru a fi folosit mai mulți ani (eventual reparat primăvara)⁸. În ceea ce privește dimensiunile, acestea sunt mult mai mari: înălțimea de 3,5m (pereții de 2m și acoperișul de 1,5m), lățimea de aproximativ 3,5m și lungimea de 4,5m. Tinda are lățimea construcției (3,5m) și lățimea de 1m. Acest tip de adăpost se întâlnește des pe întreaga vale a Telejnei, de la Zăpodeni până în amonte la Bereasa.

Trebuie menționat faptul că adăposturile din grădinile de legume sunt amplasate într-o margine a bulgăriei, cu latura deschisă către câmpul cultivat, pentru a oferi proprietarului-paznic un câmp vizual optim asupra acestuia.

Spre deosebire de relativa variație a adăposturilor din bulgării, cele folosite de viticultori sunt în mare, tipologic vorbind, două: coliba de pază și crama din câmp întâlnită în zona Hușilor.

Coliba propriu-zisă din vie este o construcție care, prin rudimentaritatea sa, este comparabilă cu primul tip de colibă dintre cele prezentate anterior și folosite la paza grădinilor de legume. Spre deosebire de acelea, însă, colibele din vie se ridică mult mai târziu, spre sfârșitul verii, mai exact, la mijlocul lui august, în perioada coacerii strugurilor, scopul acestora fiind prin excelență de pază. În majoritatea cazurilor, colibele din vie se încropesc direct pe sol și au fie trei laturi în plan înclinat – făcute din leături, crengi, scânduri, învelite cu paie, corzi de viță – și având rolul de a-l apăra pe paznic de ploaie⁹, fie se clădeau pe patru furci(câte una în fiecare colț) și din prăjini ceva mai groase, învelite și ele cu același tip de material vegetal¹⁰. Cele mai multe dintre ele, cel puțin în Cucuteni, Băiceni – Iași, sunt ridicate pe câteva lătunoaie fixate oblic, fie în jurul unui copac tânăr – folosit drept ax central de sprijin – și acoperite cu frunze de vie, având dimensiuni reduse, de 1,50m x 1,50m, fie susținute de o prăjină mai groasă (eventual harac) și „finisate” după aceeași tehnică.

⁸ Inf. mgn., Gheorghe Furnică, 60 ani (2003), Zăpodeni – Vaslui.

⁹ Valer Butură, *Etnografia poporului român*, Cluj Napoca, Editura Dacia, 1978, p. 198.

¹⁰ Gheorghe Iordache, *op. cit.*, p. 293.

Un alt tip este bine ilustrat de coliba din via lui Costică Miron din Cucuteni – Iași, ce are dimensiuni de 1,70m x 1,60m și, la intrare, înălțimea de 1,60m. Este ridicată cu ajutorul a cinci haraci înfiți în pământ, trei în față (unul central și doi laterali) și doi în spate, uniți între ei cu leături, împletitură de nuiete și înveliți cu stuf¹¹.

Cu totul altfel au stat lucrurile în zona Huși. Aici, până înainte de colectivizare, fiecare om care avea vie avea și cramă în câmp¹². Acestea se construiau în capătul viei, cu un singur geam și o singură odaie, cu pereți din ceamur și se acopereau cu stuf. La bază nu se puneau temelii, ci se săpa un șanț de aproximativ 60 cm și pereții se ridicau, în etape, de circa 40 -50 cm. Se lăsa să se usuce, apoi se mai ridica un rând, procedeu repetându-se până la terminarea peretelui. Stuful pentru învelitoare se aducea din șesul Prutului, când era balta înghețată și se lega în snopi¹³. Geamul se făcea mic și ușile trebuiau să fie înfundate (fără sticlă) pentru a păstra răcoarea¹⁴. Erau construcții permanente, se locuiau doar temporar, începând din primăvară, când gospodarul, proprietar de vie, se muta acolo cu uneltele necesare¹⁵.

După 1990 nu s-au mai construit crame în câmp decât cu titlu de excepție. Au apărut și aici colibe, care înainte coexistaseră cu cramele, dar într-o pondere redusă. Ca și în nordul podișului, se construiau în timpul coacerii strugurilor și foloseau drept adăpost până la terminarea culesului. Deși în marea lor majoritate, colibe sunt amplasate în susul viilor¹⁶ (în cazul plantațiilor de pe coastele dealurilor), cu latura deschisă spre acestea, nu puține sunt cazurile când se întâlnesc colibe în mijlocul viei (cazul plantațiilor de pe teren drept).

Dacă nu o excepție, cel puțin atipic, este tipul de adăpost întâlnit la vâcarii de pe valea Telejnei – Vaslui. Deși în podișul Central Moldovenesc vitele se cresc în moșia satului, întorcându-se seara la proprietar, aici, mai exact la Butucăria și la Bereasa, situația este un pic diferită. Ciurdarul, vâcarul, are propriul adăpost, construit la hotarul satului, loc unde sunt mulse și vitele.

Adăpostul construit de Vasile Găină, vâcar în Bereasa, este o construcție semiîngropată, având adâncimea de 80 cm, pe un plan pătrat

¹¹ Inf. mgn., Costică Miron, 61 ani (2002), Cucuteni – Iași.

¹² Inf. mgn., Dumitru Savin, 70 ani (2004), Duda – Vaslui.

¹³ Inf. mgn., Așăminei Toader, 87 ani (2004), Epureni – Vaslui.

¹⁴ Inf. mgn., Grigore Munteanu, 60 ani (2004), Pâhnești – Vaslui.

¹⁵ Inf. mgn., Domnița Șălaru, 101 ani (2004), Arsura – Vaslui.

¹⁶ Valer Butură, *op. cit.*, p. 198.

cu latura de 3,40m și o înălțime de 1,10m de la nivelul solului și 1,90m de pe fundul bordeiului. Intrarea este delimitată de două furci, lângă ușă existând și o mică fereastră „decupată” în peretele de ceamur. În partea posterioară se află un pat din pământ „cruțat” cu înălțimea de 0,40m. În mijlocul acestuia este înfiptă o altă furcă, pe care se sprijină grinda. Peste leașurile (lătunoaiele) și împletitura de nuiele și crengi, este așezată învelitoarea din stof. Imediat lângă intrare, sub fereastră, este vatra deschisă de formă circulară. Nu există deschizătură pentru evacuarea fumului, probabil mica fereastră suplinind rolul acesteia¹⁷.

O construcție identică făcută în același scop, se află câțiva kilometri în aval pe valea Telejnei, la hotarul satului Butucăria. Apariția acestui tip de adăpost, atipic pentru zonă, ar putea fi explicată fie prin amplasarea izlazului la distanță mare de vatra satului, vitele înnoptând în îngrăditura din pari, special amenajată, fie prin proveniența văcarului dintr-o localitate relativ îndepărtată, acesta fiind nevoit să înnopteze departe de casă pe timpul vărătului vitelor.

Construcții rudimentare, adăposturile temporare din Podișul Moldovei, se încropesc și astăzi folosindu-se materiale și o tehnică arhaică, deopotrivă ieftine, ușor de procurat și eficiente. Existența lor a cunoscut o traiectorie sinusoidală (dispariția în momentul colectivizării și reapariția la începutul anilor 1990). Scopul lor, acum ca și atunci, este cel de pază a câmpului cultivat fie cu viță de vie, fie cu legume – în condițiile în care asupra proprietății planează riscul furtului – și de refugiu, pe timp de noapte sau vreme rea.

Fără a avea pretenția tratării exhaustive a subiectului, demersul nostru se cere completat cu tipurile de adăposturi temporare folosite în așa-zisele ocupații tradiționale secundare ale țăranilor din Podișul Moldovei (vânătoare, pescuit, lucrul la pădure) și, poate, identificarea celor folosite drept refugiu și în sezonul rece.

¹⁷ Inf. mgn., Vasile Găină, 54 ani (2003), Telejna – Vaslui.

Lista informatorilor

Asăminei Toader, 87 ani (2004), Epureni – Vaslui
Furnică Gheorghe, 60 ani (2003), Zăpodeni – Vaslui
Găină Vasile, 54 ani (2003), Telejna – Vaslui
Iloaiei Costache, 53 ani (2002), Băiceni – Iași
Ivanov Ioan, 66 ani (2002), Băiceni – Iași
Ivanov Sava, 69 ani (2002), Târgul Frumos – Iași
Miron Costică, 61 ani (2002), Cucuteni – Iași
Munteanu Grigore, 60 ani (2004), Pâhnești – Vaslui
Savin Dumitru, 70 ani (2004), Duda – Vaslui
Șălaru Domnița, 101 ani (2004), Arsura – Vaslui

Résumé

Cet étude traite de la typologie d'une catégorie des abris temporaires qui se trouvent dans Le Plateau Central Moldave, plus exactement, de ceux construits et élevés par les maraîchers, les viticulteurs et les éleveurs de grands bétails.

Les abris sont présentés groupés, en fonction de l'occupation principale du constructeur, et puis sont analysés suivant les variations des matériaux de construction, de la technique utilisée – de la plus rudimentaire jusqu'à la plus complexe –, des leur dimensions, aussi que de leur évolution temporelle et dans l'espace géographique de référence.



Fig. 1. Adăpostul din bulgăria lui Gheorghe Furnică;
Zăpodeni – Vaslui



Fig. 2. Adăpostul din bulgăria lui Costică Iloaiei;
Băiceni – Vaslui

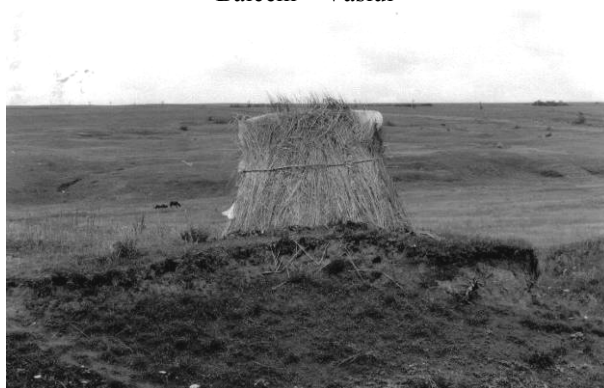


Fig. 3. Colibă în bulgărie;
Zăpodeni – Vaslui



Fig. 4. Adăpost în bulgărie;
Duda – Vaslui



Fig. 5. Colibă ridicată pe un copac tânăr
în Cucuteni – Iași



Fig. 6. Coliba din via lui Costică Miron;
Cucuteni – Iași



Fig. 7. Adăpostul la văcăria din hotarul satului
Butucăria – Vaslui



Fig. 8. Patul din pământ „cruțat” din
adăpostul văcarului Vasile Găină din
Bereasa – Vaslui