

## CÂTEVA CONSIDERAȚII PRIVITOARE LA ADĂPOSTURILE PENTRU VITE DIN MOLDOVA

**Marcel Lutic**

Poporul spune despre vaci și boi că sunt vite albe; mai mult, se crede că aceste animale sunt sfinte<sup>1</sup>, fiind trimise de Dumnezeu pe pământ spre a fi de ajutor oamenilor<sup>2</sup>. Utilitatea și importanța economică specifice acestor animale au făcut ca ele să fie asociate, în plan simbolic, unor valori culturale majore, precum puritatea, beneficul, sacralitatea<sup>3</sup>. Vitale pentru economia rurală, sunt des invocate în credințe și povestiri cu caracter mitologic, în poezia populară; pe vremuri le erau consacrate numeroase ceremonii și practici apotropaice<sup>4</sup>, inclusiv în cadrul unor sărbători din calendarul popular, precum Filipii de iarnă și de toamnă (ținută pentru ca fiarele să nu mănânce vitele<sup>5</sup>), Stratenia, Sfântul Haralambie (despre acest sfânt crezându-se că se îngrijește și de sănătatea animalelor<sup>6</sup>), Sântoaderii, Mânicătoarea (acum ieșindu-se cu vitele la păscut în puterea nopții spre a fi „sănătoase și lăptoase”<sup>7</sup>), Sfântul Gheorghe (sărbătoare ținută, în primul rând, pentru ca strigoii să nu fure mana vacilor<sup>8</sup>), Marcu Boilor („nu se ară, nici nu se înjugă, fiindcă se îmbolnăvesc vitele”<sup>9</sup>), Armindenii (când se băteau vacile cu un sac, în care se afla un ghem, pentru a rămâne gonite<sup>10</sup>), Irimia sau Sărbătoarea Boilor (pe 31 mai)<sup>11</sup>, Sfântul Petru de vară, Macaveii, Gădineții, Sfântul Ioan cel Milostiv (pe 12 noiembrie)<sup>12</sup>, Sfântul

---

<sup>1</sup> Mihai Coman, *Mitologie populară românească*, vol. I, București, 1986, p. 1.

<sup>2</sup> Eugen D. Neculau, *Sate de pe Jijia de Sus*, lucrare în ms. la A.S.I., Fondul personal “Eugen D. Neculau”, Fond nr. 418, inv. nr. 2130, Dos. nr. 107 (Viața economică), p. 23.

<sup>3</sup> Mihai Coman, *op. cit.*, p. 1.

<sup>4</sup> *Ibidem*, p. 2.

<sup>5</sup> Ion Mușlea, Ovidiu Bîrlea, *Tipologia folclorului*, București, 1970, p. 350.

<sup>6</sup> *Ibidem*, p. 352.

<sup>7</sup> *Ibidem*, p. 360.

<sup>8</sup> *Ibidem*, p. 363.

<sup>9</sup> *Ibidem*, p. 362.

<sup>10</sup> *Ibidem*, p. 374.

<sup>11</sup> *Ibidem*, p. 375.

<sup>12</sup> G.S. Ioneanu, *Mica colecțiune de superstiții ale poporului român*, Buzău, 1888, p. 57.

Andrei<sup>13</sup>, Sfântul Modest (ținut pe 18 decembrie, „pentru boalele de vite”<sup>14</sup>) ș.a.

Vaca ține casa omului, fiind socotită mana acesteia<sup>15</sup>, în vreme ce boul e fala și mândria săteanului<sup>16</sup>. Țăranul se roagă pentru sănătatea, sporul și hrana vitelor sale, dă liturghii și [chiar] face slujbe religioase pentru ele<sup>17</sup>. În Vrancea, spre exemplu, la anumite sărbători se ducea caș și urdă la biserică, popa citind pentru bolile vitelor<sup>18</sup>; când se sfințea vreun pârâu, vitele erau duse să bea apă de acolo, în credința că astfel vor fi apărate de boli<sup>19</sup>. Tot în Țara Vrancei se practica așa numita *pomană de fân*, motivația unui bătrân vrâncean fiind extrem de simplă: „cî sîn giti moarti”<sup>20</sup>.

În acest context, schițat sumar, nu surprinde asocierea, în plan mitologic, a vacii cu fertilitatea, fecunditatea și bunăstarea<sup>21</sup>, iar a boului cu bunăstarea și blândețea, truda și sacrificiul<sup>22</sup>.

Având în vedere toate aceste considerații, acceptate de mult în literatura de specialitate, am încercat să aflăm, pornind de la niște *constatări triste*, cum erau îngrijite și adăpostite vitele în Moldova. Cercetarea a avut ca punct de plecare constatări de genul următor: „puțini numai adăpostesc iarna vitele sub un acoperiș păcătos, pentru că *grajduri adevărate nu sînt*. Alții iernează vitele într-un ocol unde abia sînt ferite de tăria iernii”<sup>23</sup>; „*vitele sunt îngrijite în chipul cel mai barbar posibil*. Locuința lor e foarte departe de a purta acest nume; (...) acoperișul foarte prost, cu rogoz, permite ca ploaia și ninsoarea să străbată (...) prin el. Vara le arde soarele, le bat ploile, iar iarna le sugă vîntul, gerul și umezeala”<sup>24</sup>; „*locuințele sînt numai de formă*, (...) vitele stau iarna prin dosuri, poeți și șoproane provizorii, unde le scurg gerul, ploile și murdăria”<sup>25</sup>; „vitele ne ies din iarnă (...) într-o stare atît de rea că

<sup>13</sup> Mihai Coman, *op. cit.*, p. 3.

<sup>14</sup> Ion Mușlea, Ovidiu Bîrlea, *op. cit.*, p. 410.

<sup>15</sup> Eugen D. Neculau, *op. cit.*, p. 21.

<sup>16</sup> Mihai Coman, *op. cit.*, p. 5.

<sup>17</sup> Eugen D. Neculau, *op. cit.*, p. 28.

<sup>18</sup> Traian Herseni, *Probleme de sociologie pastorală*, București, 1941, p. 147.

<sup>19</sup> Ion Diaconu, *Ținutul Vrancei*, București, 1930, p. CVII.

<sup>20</sup> *Ibidem*, p. LXVI.

<sup>21</sup> Ivan Evseev, *Dicționar de magie, demonologie și mitologie românească*, Timișoara, 1998, p. 480.

<sup>22</sup> *Ibidem*, p. 54.

<sup>23</sup> Henri H. Stahl, *Contribuții la studiul satelor devălmașe*, vol. I, București, 1958, p. 284.

<sup>24</sup> N.T. Mocanu, *Monografia comunei rurale Stăniliești (Fălciu)*, 1905, p. 49; Gh. Cărlănescu, *Monografia comunei rurale Mărăștii (Bacău)*, București, 1905, p. 25.

<sup>25</sup> Constantin Solomon, *Monografia comunei rurale Avrămești din plasa și județul Tutova*, București, 1904, p. 23.

primăvara, ca să poată urma pe păzitor, *trebuie asmuțite cu câini*<sup>26</sup>; „ceea ce a contribuit la degenerarea rasei vitelor este fără îndoială reaua lor întreținere”<sup>27</sup>, un cunoscut istoric occidental scriind chiar despre „cruzimea de odinioară a strămoșilor față de animale”<sup>28</sup>.

Cu toate că mitologia este definită ca „un metalimbaj cu caracter simbolic și narativ”<sup>29</sup>, e greu de înțeles *distanța evidentă dintre modul de percepere a vacii și a bouului în mitologie și modalitățile practice de adăpostire și îngrijire a acestor animale*. Drept urmare, unele explicații privitoare la această aparentă contradicție și, mai ales, prezentarea unor considerații referitoare la adăposturile pentru vite, vor constitui substanța acestui studiu.

Câteva precizări sunt necesare; prin „Moldova” înțelegem Moldova istorică, însă considerațiile de față nu privesc decât Moldova dintre Carpați și Prut. Lucrarea valorifică informații de teren din zonele etnografice Vrancea, Fălticeni și Botoșani, informații adunate în perioada 1995 – 1999. Extrem de util în munca de documentare ne-a fost volumul colectiv *Etnografia Văii Bistriței*<sup>30</sup>, precum și studiile generale sau speciale privitoare la arhitectură populară românească<sup>31</sup>. Mai amintim că materialul acesta se subsumează temei de cercetare de la Muzeul Etnografic al Moldovei, temă care încearcă să surprindă întreaga problematică a creșterii vitelor mari în Moldova.

Moldova a fost în evul mediu o țară extrem de bogată în animale, boii, vacile și caii moldovenești fiind foarte căutați în toată Europa<sup>32</sup>. Străinii își exprimau admirația fără rezerve la vederea boilor moldovenești, socotiți „atît de mari, încît dacă cineva nu i-ar vedea cu ochii, abia ar da crezare celui ce i-ar povesti despre ei”<sup>33</sup> (fig. 1). Cronicarii scriau că țara e plină de aur „care se scurge din Polonia către Moldova pe boii de negoț, pe cai și miere”<sup>34</sup>.

<sup>26</sup> S.P. Radianu, *Convorbiri între săteni*, București, 1901, p. 17.

<sup>27</sup> Ion Tițu, *Geografia comunei Comăndărești din plasa Jijia – Ștefănești, districtul Botoșani, cu note istorice și tradiționale*, București, 1897, p. 49.

<sup>28</sup> Robert Delort, *Animalele și istoria lor*, București, 1993, p. 192.

<sup>29</sup> Mihai Coman, *op. cit.*, p. IX.

<sup>30</sup> *Etnografia Văii Bistriței (zona Bicaz)*, coordonator Romulus Vuia, Piatra Neamț, 1973.

<sup>31</sup> Grigore Ionescu, *Arhitectura populară românească*, București, 1957; Tancred Bănățeanu, Georgeta Stoica, *Zona etnografică Vrancea*, București, 1988; Angela Paveliuc – Olariu, *Zona etnografică Botoșani*, București, 1983 ș.a.

<sup>32</sup> *Călători străini despre Țările Române*, vol. IV, București, 1972, p. 575 și 587.

<sup>33</sup> *Ibidem*, vol. V, București, 1973, p. 276.

<sup>34</sup> Apud M. M. Alexandrescu – Dersca, *Economia agrară a Țării Românești și Moldovei descrisă de călătorii străini (secolele XV-XVII)*, în „Studii”, tom 21, nr. 5, 1968, p. 852 – 853.

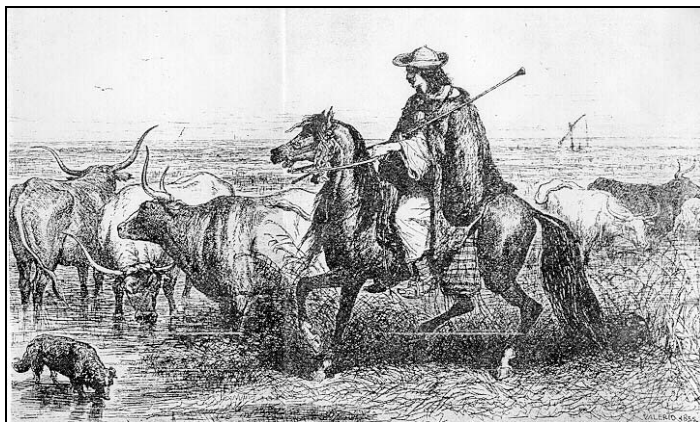


Fig. 1. Sura de stepă (desen de la Biblioteca Națională din Paris. Cabinetul de stampe - copie după un desen aflat în colecția Bibliotecii Centrale Universitare din Iași)

Puținele informații referitoare la adăposturile acestor animale evidențiază precaritatea lor, indiferent în stăpânirea cui se aflau. În general adăposturile erau făcute din crengi de copaci, fiind lipite cu lut și acoperite cu stuf sau paie<sup>35</sup>. Această situație s-a perpetuat până spre mijlocul veacului al XIX-lea, când începe să se simtă o mai mare grijă pentru adăpostirea, mai ales pe timpul iernii, a vitelor. Acum, (și) sub influența, deloc de neglijat, a transilvănenilor<sup>36</sup>, mai ales în nord-vestul Moldovei, adăposturile, atât prin modul de construcție, cât și prin calitate, încep a se deosebi de cele din restul Moldovei<sup>37</sup>.

Din informațiile avute la dispoziție reiese că până la începutul secolului al XX-lea, vacile și boii nu dispuneau decât de un adăpost foarte rudimentar, însuși termenul „adăpost” fiind adeseori impropriu folosit în contextul dat. Vitele stăteau iarna în ocoale, practic sub cerul liber sau la adăpostul copacilor<sup>38</sup>; după cum afirma un informator din zona Botoșani, „aici [dimineța] le mai găseai acoperite cu omăt”<sup>39</sup>.

Prin veacurile XVIII-XIX apar, în părțile de nord-vest ale Moldovei, *corla* și *șoapra*, socotite de Ion Vlăduțiu unele dintre cele mai arhaice adăposturi folosite în Moldova<sup>40</sup>. *Corla* era un adăpost foarte rudimentar, pe patru furci fiind așezat un acoperiș din strujeni sau

<sup>35</sup> *Ibidem*, p. 851.

<sup>36</sup> Romulus Vuia, *Curtea și gospodăria*, în *Etnografia Văii Bistriței...*, p. 117.

<sup>37</sup> *Dezvoltarea economiei Moldovei între anii 1848 – 1864*, București, 1963, *passim*.

<sup>38</sup> Romulus Vuia, *op. cit.*, p. 116.

<sup>39</sup> Informator Dumitru Crăciun, 63 ani (aprilie 1994), sat Șipoteni, comuna George Enescu, jud. Botoșani.

<sup>40</sup> Ion Vlăduțiu, *Creșterea animalelor în zona Bicaz*, în *Etnografia Văii Bistriței...*, p. 196.

turiște<sup>41</sup> (fig. 2 a, b, c, d și e). Singura deosebire față de *șoapă* rezida în dimensiunile mai mari ale corlei<sup>42</sup>. Șoapra, numită uneori și *pătulă*, va căpăta în timp și pereți, devenind, ca și corla, *grajd*.



Fig. 2 a. Corlă din Răpciuni - Neamț.  
Reproducere din Tache Papahagi,  
*Images d'ethnographie roumaine*,  
vol. I, București, 1932, p. 60

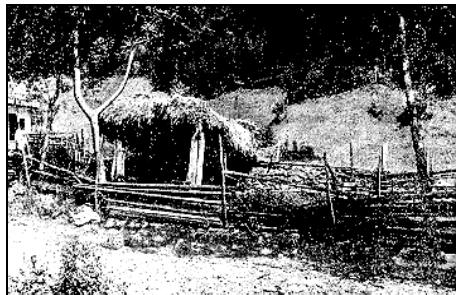


Fig. 2 b. Corlă din zona Biczaz  
(Cf. *Etnografia Văii Bistriței...*, p.195, fig. 82)

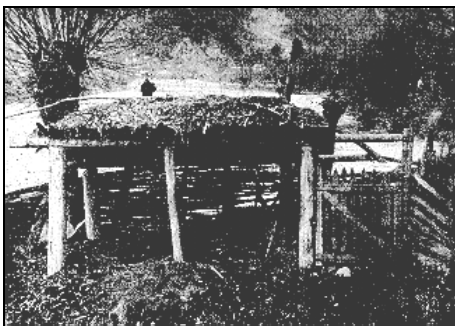


Fig. 2 c. Corlă din Poiana Teiului - Neamț.  
(*Ibidem*, p. 121, fig. 46)

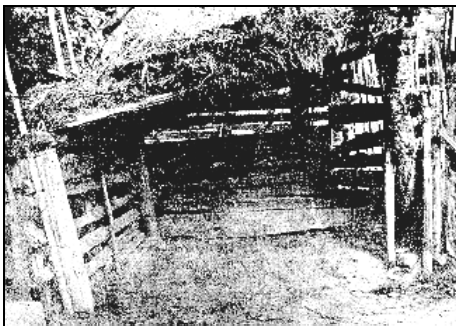


Fig. 2 d. Corlă din Lețești - Neamț.  
(*Ibidem*, fig. 47)

Având în vedere aceste adăposturi cu adevărat primitive, să vedem ce explicații s-au dat în această privință și să analizăm temeinicia lor.

Reamintind planul mitologic în care erau situate vaca și boul, este lipsită de logică explicația care avansează, ca o caracteristică generală a moldovenilor, „indiferența față de animale”<sup>43</sup> sau aprecierea radicală, potrivit căreia sătenii nu-și iubesc vitele<sup>44</sup>. Aceste explicații contrastează flagrant cu modul în care țărani se raportau îndeobște la animale, fără a

<sup>41</sup> Romulus Vuia, *op. cit.*, p. 116.

<sup>42</sup> *Ibidem*.

<sup>43</sup> Elena Herovanu, *Cotnarii*, București, 1934, p. 73.

<sup>44</sup> Constantin Garoflid, *Agricultura veche*, București, 1943, p. 63.

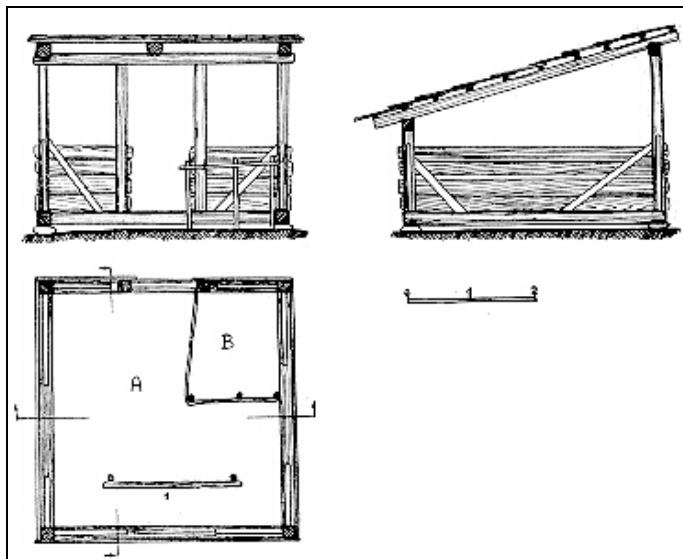


Fig. 2 e. Secțiuni în corlă (*Ibidem*, p. 197, fig. 84)

nega faptul că existau și situații generatoare de astfel de afirmații; e știut că existau destui săteni care își înjurau, blestemau sau băteau animalele<sup>45</sup>, dar, cei mai mulți țărani încercau să tempereze asemenea gesturi și atitudini față de animale, astfel explicându-se apariția unor credințe și eresuri care instituiă un anumit mod de raportare la animale; așa, se spunea că nu era bine să dai cu furca în vacă, căci face vițelul crăcanat<sup>46</sup>, în timp ce despre oftatul dureros al bouului bătut fără milă se credea că se aude până la cer<sup>47</sup>.

Nici alte exemple, precum „lipsa de mijloace” sau ignoranța țărănilor<sup>48</sup>, nu prea rezistă unei analize atente. Slujbele făcute pentru sănătatea animalelor, aducerea preotului (la Sfântul Modest) și stropirea ocoalelor și grajdurilor cu agheasmă<sup>49</sup>, punerea sării descântate sub pragul adăposturilor la Sfântul Andrei<sup>50</sup> sau a brazdelor înierbate și a crengilor de răchită la Sfântul Gheorghe<sup>51</sup> - sunt practici și acte care arată o grijă profundă și o implicare sufletească a oamenilor comunităților tradiționale în relația cu propriile animale.

<sup>45</sup> Eugen D. Neculau, *op. cit.*, p. 23.

<sup>46</sup> Artur Gorovei, *Credinți și superstiții ale poporului român*, București, 1915, p. 346.

<sup>47</sup> Eugen D. Neculau, *op. cit.*, p. 23.

<sup>48</sup> Dumitru Galian, *Monografia comunei rurale Mărășești*, Focșani, 1903, p. 15.

<sup>49</sup> Elena Sevastos, *Sărbătorile poporului*, în „Gazeta sateanului”, an. VIII, Râmnicu Sărat, 1891, p. 147.

<sup>50</sup> G.S. Ioneanu, *op. cit.*, p. 56-57.

<sup>51</sup> Artur Gorovei, *op. cit.*, p. 349.

Explicația trebuia căutată în altă parte și a fost sugerată de reputatul etnolog Valer Butură<sup>52</sup>. În fapt e vorba de *rasa de vite, sura de stepă* (fig. 1), în varianta ei moldovenească mai ales, fiind *o vită extrem de rezistentă la intemperii*. În plus, acestei rase îi pria sistemul de creștere liberă<sup>53</sup>, uneori vitele fiind lăsate slobode la imaș în plină iarnă<sup>54</sup>; s-a afirmat chiar că această vită de stepă „în grajd tânjește”<sup>55</sup>. În aceste condiții, *e absolut justificată adăpostirea rudimentară a vitelor moldovenești de-a lungul evului mediu până târziu în secolul al XX-lea*. Problemele au început să apară atunci când străvechea rasă autohtonă a fost înlocuită cu rase ameliorate, precum Bălțata Românească, Bruna, Neagra de Dorna ș.a. sau cu rase ameliorate străine. Acestea, e drept, mai productive decât sura de stepă, erau cu mult mai pretențioase<sup>56</sup>, așa încât au început a se îmbolnăvi pe capete. Drept urmare, în numai câteva decenii au trebuit să apară inevitabil *grajdurile*, acestea fiind în primul rând o consecință a *dispariției unei rase de vite și mai puțin a lipsei grijii față de animale*.

\*

\*       \*

În literatura de specialitate se remarcă utilizarea, uneori chiar în aceeași zonă etnografică, a mai multor termeni, precum *șură*, *șopron* sau *grajd*, desemnând adăposturile pentru vite. Se pare că ultimul termen are cea mai mare arie de utilizare, „grajdul” impunându-se ca atare și în rândul specialiștilor. Construcția acesta era, după casă, „cea mai importantă clădire a gospodăriei, fiind adesea, ca suprafață și volum construit, chiar mai mare decât casa însăși”<sup>57</sup>. Apariția grajdului a dus, după cum s-a remarcat deja, la o regândire a spațiului curții sau ogrăzii, în gospodăriile bine încheigate din satele cu economie agro-pastorală existând de fapt două curți: una pentru vite, în jurul grajdurilor, căreia țăranii îi dau îndeobște numele de *ocol* și o alta, în jurul casei și grădinii, numită în genere *curte*<sup>58</sup>. Conform unui reputat specialist în arhitectura populară, această delimitare a curții ar data tocmai din epoca prefeudală<sup>59</sup>. Având în vedere apariția târzie a grajdului, înclinăm să

<sup>52</sup> Valer Butură, *Etnografia poporului român*, Cluj – Napoca, 1978, p. 236-237.

<sup>53</sup> Ion Vlăduțiu, *op. cit.*, p. 195.

<sup>54</sup> Romulus Vuia, *op. cit.*, p. 116.

<sup>55</sup> Eugen D. Neculau, *op. cit.*, p. 77.

<sup>56</sup> Valer Butură, *op. cit.*, p. 237.

<sup>57</sup> Grigore Ionescu, *op. cit.*, p. 54.

<sup>58</sup> *Ibidem*, p. 81.

<sup>59</sup> *Ibidem*.

credem că această delimitare ar trebui plasată spre sfârșitul evului mediu și începutul epocii moderne.

\*

\* \*

I. Caracteristic pentru zona montană a Moldovei este existența adeseori a două adăposturi pentru vite, unul în gospodăria din sat și altul la munte. În *Vrancea*, abundența lemnului face ca aceste adăposturi să fie masive, grajdul fiind uneori de două ori mai mare decât casa (fig. 3a). De obicei, adăpostul din sat este compartimentat, existând spații special amenajate pentru vaci, boi, viței, cai, uneori și pentru oi. Podul, foarte spațios, servea la depozitarea fânului, în unele cazuri, acesta fiind dat direct din pod în ieslea vitelor<sup>60</sup>. Adesea, în fața grajdului se afla un ocol cu perdea.



Fig. 3 a. Grajd din Sahastru (Nereju - Vrancea)

Adăposturile din Munții Vrancei sunt extrem de rudimentare, referindu-ne aici numai la *ocoale*, numite uneori și *văcării*; acestea se află în preajma stâniei și sunt amenajate din copaci întregi, trunchiuri de copaci, rădăcini, crengi ș.a. (fig. 3b). Vițeii sunt adăpostiți în *șetrițe* (fig. 3c), construcții la fel de rudimentare, dar care asigură un minim de... adăpost în comparație cu ocolul în care animalele stăteau sub cerul liber. Totuși, în Munții Vrancei mai există și *odăi*, construcții ceva mai complexe care permit o bună adăpostire a animalelor peste iarnă (fig. 3d)<sup>61</sup>; numite și *târle* sau *bordeie*, odăile vrâncene au apărut datorită reliefului accidentat care nu permitea adeseori aducerea fânului în

<sup>60</sup> Informator Ion Rebeaga, 50 ani (iulie 1997), comuna Năruja, jud. Vrancea.

<sup>61</sup> Fotografiile reproduse la fig. 3 a, b, c și d fac parte din Fototeca Muzeului Etnografic al Moldovei.





Fig. 3 b. Ocolul vitelor la o stână din preajma comunei Nereju - Vrancea



Fig. 3 c. Șetriță la aceeași stână din Nereju - Vrancea



Fig. 3 d. Odaia lui Costică Jghianu din preajma Nărujei - Vrancea

gospodăriile din sat, cât și tipului de proprietate din zonă<sup>62</sup>. Un spațiu special al *cotrunei*, construcția centrală a odăii, era destinat vitelor, în preajma acesteia aflându-se și mai multe ocoale. Vrâncenii mai înstăriți își permit și construirea în munți a unor adevărate grajduri, foarte asemănătoare cu cele din sate.

II. Adăposturile pentru vite de pe *Valea Bistriței* au fost cercetate cu minuțiozitate de doi renumiți etnografi, Romulus Vuia și Ion Vlăduțiu, cu ocazia ridicării barajului de la Bicaz. Zona fiind asemănătoare cu aceea a Vrancei, problematica adăpostirii vitelor e, în linii mari, aceeași, existând grajduri masive în sate, așa numitele „stâni complexe” (fig. 4 a), dar și bouării și văcării pe munte<sup>63</sup> (fig. 4b). Romulus Vuia remarcă că în această parte a Moldovei, probabil sub influența vecinilor din Bucovina austriacă și Transilvania, amplasarea grajdului în spațiul curții

<sup>62</sup> N. Al. Rădulescu, *Vrancea – geografie fizică și umană*, București, 1937, p. 206; Ion Chelcea, *Vrancea ca „țară” între celelalte (individualitatea sa etnografică)*, în „Studii și comunicări”, Focșani, I, 1978, p. 174.

<sup>63</sup> Ion Vlăduțiu, *op. cit.*, p. 193.

nu este întâmplătoare, acesta fiind situat, cel mai adesea, în preajma drumului, vitele având acces direct la uliță<sup>64</sup>. Interesant de amintit e și

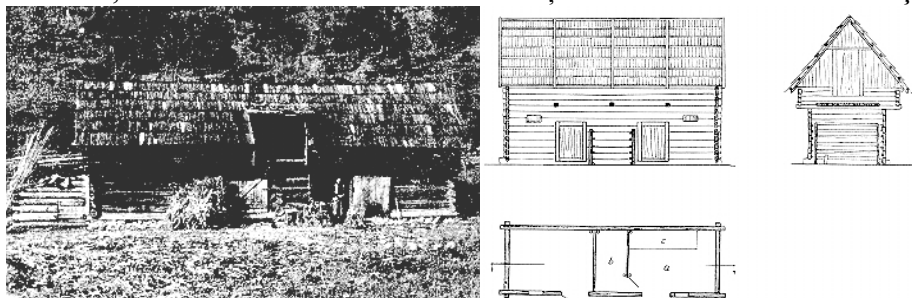


Fig. 4 a. Grajd din Potoci - Neamț (Cf. *Etnografia Văii Bistriței...*, p. 116, fig. 41 și p. 231, fig. 110)

faptul că grajdurile arhaice de care am mai pomenit, *corlele*, nu dispar odată cu apariția noilor grajduri, ci devin adăposturi de vară pentru vite<sup>65</sup>.

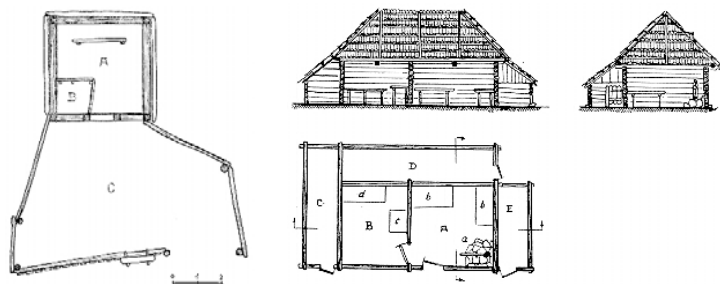


Fig. 4 b. Ocol de vară pentru vite și văcărie în Munții Călimani (Cf. *Etnografia Văii Bistriței...*, p. 196, fig. 83 și p. 193, fig. 81)

III. Grajdurile din zona de contact a Podișului Sucevii cu Muntele Stânișoara sunt la fel de masive ca cele prezentate până acum. În general, urmare a reliefului și a sistemului de creștere a animalelor, există și aici grajduri în gospodării, în apropierea satului și la munte. Grajdul sau șura din sat este compus din trei spații aproximativ egale: *fânăria* sau *puicul*, *aria* sau *magazia* (în mijloc) și *grajdul* propriu-zis. Uneori, în spatele întregii construcții se află o *șandrama* pentru oi. Acoperișul, numit *haizaș*, este prevăzut cu unul-două *coșuri* sau *răsuflători* din lemn, montate special pentru ca fânul, depozitat și în pod, să nu se strice peste iarnă. Multe dintre grajduri au în fața lor un ocol.

<sup>64</sup> Romulus Vuia, *op. cit.*, p. 120.

<sup>65</sup> *Ibidem*, p. 120; Ion Vlăduțiu, *op. cit.*, p. 197.

Ca și în Vrancea, nici aici terenul nu permite, adeseori, aducerea fânului în gospodărie; în consecință, s-au construit în jurul satului adăposturi pentru vaci și oi. Un adevărat complex de acest gen există încă în Găinești – Slatina<sup>66</sup>. Vacile și oile erau aduse aici toamna și rămâneau toată iarna, construcțiile oferind condiții foarte bune pentru adăpost.

În perioada de vară (lunile mai – octombrie), vacile cu lapte sunt duse pe Muntele Stânișoara, la stânille de oi; la stână, vacile aveau un *saivan* special construit pentru adăpostirea lor. Din păcate, nu am avut încă posibilitatea studierii unor asemenea adăposturi.

IV. Adăposturile pentru vite din *zona de câmpie și podiș a Moldovei*, diferă de cele din zona montană prin dimensiuni, material de construcție și chiar prin funcționalitate. În *zona Botoșani*, spre exemplu, dimensiunile grajdurilor sunt mult mai reduse, acest fapt datorându-se numărului destul de mic de animale crescute în gospodării, număr care s-a micșorat și mai mult odată cu renunțarea la boi în perioada postbelică. Cele mai multe grajduri sunt făcute din chirpici sau vălătuci, fiind unse cu lut amestecat cu baligă de vacă și de cal, pe dinafară fiind văruițe (fig. 5). Uneori grajdul are și un ocol în față, în ocol aflându-se și câte o *iesle mutătoare* (fig. 6 a). În această zonă rareori poate fi văzut vreun adăpost rudimentar în afara satului, uneori făcându-se la pășune o *colibă* (fig. 6 b) sau o *iesle* (fig. 6 c); alteori se amenaja un *ocol*, mai ales când în preajmă erau suprafețe cultivate<sup>67</sup>; dacă nu există astfel de



Fig. 5. Grajdul lui Haralambie Palaniță din Mlenăuți (Păltiniș - Botoșani)

<sup>66</sup> Proprietatea lui Aurel Anistoroiaie.

<sup>67</sup> Informator Gheorghe Grigoruță, 85 ani (aprilie 1994), comuna Cordăreni, jud. Botoșani.

suprafețe, se puneau numai doi pari pentru scărpinatul vacilor.

Pentru perioada verii unii dintre sătenii zonei construiau câte o *șoproneață*<sup>68</sup>, de cele mai multe ori însă vitele dormeau în ogrăzi sub cerul liber. Mulți locuitori din nordul Moldovei amenajau pentru adăpostirea vitelor peste iarnă o *șură*, aceasta având uneori și un ocol în față. De obicei era plasată într-un loc mai ferit din ogradă, fiind făcută „din ce se putea”<sup>69</sup>; pereții, în număr de trei, erau din lemn, nuiele și mai ales vălătuci, fiind unși



Fig. 6 a. Iesle mutătoare aparținând lui Mihai Mandache din Pălținiș – Botoșani



Fig. 6 b. Coliba Eugeniei Cazacu din Pălținiș – Botoșani



Fig. 6 c. Iesle amenajată pe pășune (Suharău – Botoșani)

cu lut; acoperișul era din paie de ovăz sau de seară, alteori din stuf, aceste acoperișuri refăcându-se la doi-trei ani.

Grajdurile din sate erau acoperite altădată cu paie, acum materialele cele mai folosite fiind stuful și țigla. Ca o particularitate a zonei să amintim că aceste grajduri mai au și o altă funcție în afara celei de adăpostire a vitelor. E o regulă aproape generală ca în zona Botoșani o jumătate a

<sup>68</sup> Informator Dumitru Crăciun.

<sup>69</sup> Informator Clement Gorcea, 66 ani (aprilie 1994), comuna Ibănești, jud. Botoșani.

grajdului să fie îngrijită mai bine și să servească drept locuință de vară pentru familie. Această funcție are repercusiuni directe și asupra înfățișării exterioare a adăposturilor pentru vite, grajdul fiind, adesea, la fel de bine îngrijit ca și casa (fig. 7)<sup>70</sup>.

Apropiindu-ne de finalul acestui studiu, considerăm că aceste constatări nu pot fi generalizate la spațiul întregii Moldove, însă ne pot sugera o imagine cât de cât veridică a ceea ce a însemnat adăpostul pentru vite în gospodăria țaranului moldovean. Adăposturile pentru vite în Moldova s-au schimbat mult în ultimele veacuri. Grajdurile actuale din sate, ca și multe din adăposturile din afara localităților, au apărut odată cu o nouă



Fig. 7. Locuință de vară și grajd din Suharău - Botoșani

generație de vite, mult mai puțin rezistentă la clima totuși aspră, mai ales iarna, a Moldovei. Credem că studiul sistematic, mai ales pe teren, al acestor adăposturi merită a fi făcut, știința etnografică putându-se îmbogăți substanțial cu rezultatele unor astfel de cercetări.

### Résumé

Après avoir passé en revue la manière dont le paysan archaïque se rapportait au bétail, l'auteur mentionne quelques remarques tristes concernant la manière dont on accordait des soins au bétail. En ce contexte, on relève la distance évidente entre la manière de perception de la vache et du bœuf en mythologie et les modalités pratiques d'abriter et soigner ces animaux.

L'étude se propose de démontrer cette apparente contradiction, des explications telles: «l'indifférence par rapport aux animaux», le manque de moyens, l'ignorance ou

<sup>70</sup> Fotografiile reproduse la fig. 5, 6 a, b, c și 7 fac parte din Fototeca Muzeului Etnografic al Moldovei.

le fait que les paysans moldaves n'aiment pas leurs animaux, qui ne résistent pas à une analyse attentive et par conséquent sont éliminés de la discussion. A partir de l'idée suggérée par Valter Butură, l'auteur de l'étude accepte en tant que la plus pertinente explication, celle concernant l'extrême résistance aux intempéries de la race locale de bétail nommée «la grise de steppe». Dans ces conditions, conclut l'auteur, l'abri rudimentaire assuré au bétail est absolument justifié en Moldavie du Moyen-Age jusqu'au XIX<sup>e</sup> siècle. La suite : la grise de steppe disparaissant, les nouvelles races améliorées avaient besoin d'abris beaucoup plus prétentieux et c'est ainsi que les écuries sont apparues.

C'est des écuries et des autres constructions destinées au bétail qu'il s'agit dans la seconde partie de l'étude. On y présente succinctement les deux types d'abri de Vrancea – de village et de montagne, les abris de la Vallée de Bistrița, puis les écuries de la zone de contact du Plateau de Suceava et de la Montagne Stânișoara et, enfin, ceux de la zone Botoșani. L'auteur reconnaît que ses quelques observations de terrain et/ou la littérature de spécialité ne peuvent être généralisées à l'espace de toute la Moldavie, une recherche systématique, surtout des investigations de terrain étant tout à fait désirable dans le cas de cette problématique.