

# ÎNCUIETORI DIN LEMN LA GOSPODĂRIILE TRADIȚIONALE MOLDOVENEȘTI. CÂTEVA CONSIDERAȚII

Eutasia ANGHEL

Civilizația românească tradițională este adesea considerată drept „o civilizație a lemnului”. Încadrare firească, dacă avem în vedere multitudinea de întrebuințări care a fost dată acestui material, folosit curent, pentru nevoile gospodăriei sau prelucrat în forme care au necesitat desprinderea și perfecționarea unor meșteșuguri.

Arhitectura țărănească românească, în special în lemn, conferă o anumită monumentalitate care izvorăște din lumea satului românesc, din atenta proporționare a elementelor constructive și din tratarea amplă a decorului arhitectonic bine echilibrat<sup>1</sup>.

Conservarea planului arhitectural al caselor țărănești reprezintă o dovadă a continuității și evoluției românilor pe acest teritoriu. Materialele și tehnicile de construcție ale locuințelor sunt în genere folosite în concordanță cu factorii de mediu din zona respectivă, dar și cu gradul de civilizație al locuitorilor. Pentru construirea caselor s-au folosit materiale diferite. În zonele unde fondul forestier era din abundență (suprafața lemnoasă a variat în timp, scăzând de la cca 2/3 din teritoriu în secolele XIII-XIV, până la 1/3 în epoca modernă, unde zona de deal era cea de silvostepă) lemnul era principala materie primă utilizată la ridicarea construcției. În zonele mai joase, bârnele de lemn au fost înlocuite cu împletituri de nuiele lipite cu lut<sup>2</sup>.

Tehnicile de lucru ale meșterilor populari constituie, de obicei, o moștenire familială, obștească, transmisă din generație în generație. Practicarea meșteșugurilor tradiționale nu înseamnă o repetare mecanică, ci o continuă dezvoltare creatoare din partea fiecărui meșter<sup>3</sup>.

Gama uneltelor folosite la lucrul lemnului variază atât în funcție

---

<sup>1</sup> Paul Petrescu, *Creația plastică țărănească*, București, 1976, p. 18.

<sup>2</sup> Gheorghe Iordache, *Ocupații tradiționale pe teritoriul României*, vol. IV, Craiova, 1996, p. 79-80.

<sup>3</sup> Andrei Pănoiu, *Caractere specifice în arhitectura populară din Gorj*, în „Cibinium. Studii și materiale privind Muzeul Tehnicii Populare din Dumbrava Sibiului”, Sibiu, 1967-1968, p. 90.

de măiestria și calitatea meșterului, de starea materialului lemnos, dar și de specificul decorativ al fiecărei zone. Cea mai folosită și populară unealtă a fost dintotdeauna toporul. Cu acesta copacii erau doborâți la pământ, fasonați și curățați. Tot toporul era utilizat și la cioplirea *cheotorilor*, ușorilor de la uși. Pentru un mai mare aspect la fățuire era folosită barda<sup>4</sup>.

În construirea unora din locuințele vechi, ultima etapă o constituia montarea ușilor și ferestrelor. Locurile acestora erau prevăzute și demarcate clar la construirea ei. Tocurile de scândură pentru uși și ferestre se asamblau la construirea pereților, iar la finisarea casei se așezau doar părțile mobile. Casa tradițională avea puține uși și geamuri, în general de dimensiuni mici, pentru a păstra căldura în interior. Ușa de la intrare era totdeauna mai masivă, făcută dintr-o scândură grosă din lemn de tei sau brad (blană)<sup>5</sup>, cu prag sus și jos în care se învârtea *țâțâna*<sup>6</sup>. Sub aceasta, pe altă parte a ușii, se prindea pe ușori o bucată de lemn scobit, pe care să se rotească. În partea de sus, ușa se lega de ușor cu un lemn găurit sau cu o împletitură de nuiete. Restul ușilor dintr-un interior erau la fel construite, toate având deschidere la tindă. Ușa în sine avea atât scop utilitar, cât și de apărare în fața unor eventuale atacuri<sup>7</sup>. Închiderea ușii se făcea simplu, fie prin tragerea unei sfori, fie cu mânerul de lemn. Asigurarea însă cunoaște mai multe sisteme de închidere.



Fig. 1. Încuietoare de lemn din Breaza – jud. Suceava

Până în secolul trecut, încuietorile ușilor aveau un sistem de funcționare destul de simplu, cel al zăvorului fără cheie, care era alcătuit dintr-o *drugă de lemn* pusă în mișcare de niște *căței* tot din lemn. Pe durata nopții, pentru un plus de siguranță, locuitorii fixau capetele drugului în ușori sau chiar în pereți<sup>8</sup>.

Muzeul Etnografic al Moldovei deține o colecție de 10 încuietori și zăvoare de lemn provenite

din următoarele zone etnografice ale Moldovei: Suceava și Iași, Botoșani.

O încuietoare de lemn care funcționează pe principiul drugului de lemn pus în mișcare de căței este cea din fig. 1. Aceasta a fost achiziționată din comuna Breaza – județul Suceava. Este alcătuită din

<sup>4</sup> Nicolae Cojocaru, *Casa veche de lemn din Bucovina*, București, 1983, p. 73-74.

<sup>5</sup> *Ibidem*, p. 87.

<sup>6</sup> Gheorghe Iordache, *op. cit.*, p. 85.

<sup>7</sup> Nicolae Cojocaru, *op. cit.*, p. 87.

<sup>8</sup> Gheorghe Iordache, *op. cit.*, p. 85-86.

două stinghii de lemn ce se fixau vertical pe ușă în cuie de lemn. Zăvorul cu creștături se petrecea prin mijlocul bucăților de lemn pentru a cuprinde sfoara cu care se manevra<sup>9</sup>.

Un alt tip de încuietoare (fig. 2) este cea din Straja, județul Suceava. Piesa a fost confecționată pe la mijlocul secolului al XIX-lea și este formată din două chingi care se fixau în ușorul ușii. Zăvorul mobil se mișca închizând și deschizând ușa cu ajutorul unei chei din lemn, care are forma unui mâner cu o limbă. O astfel de încuietoare se folosea la tinda de la intrare. Fagul constituie esența lemnoasă din care era construit zăvorul, frumos patinat de fum și vreme<sup>10</sup>.

Broasca de lemn este o altă categorie de încuietoare meșterită de dulgheri cu ingeniozitate. A fost găsită în funcțiune la casa lui Petre Breabiu din Zamostea, județul Suceava, fiind demontată de la ușă în ziua de 1 iunie 1962, când a fost achiziționată pentru colecția muzeului<sup>11</sup>. Încuietoarea are un mecanism alcătuit dintr-un drug cu două șanțuri verticale, prin care alunecau două limbi, perforate circular pentru cheie. Broasca se fixa de ușă cu o scândură și două cuie de lemn. Sistemul de închidere prin împingerea drugului în ușorul ușii este asigurat prin învârtirea cheii de lemn (fig. 3)<sup>12</sup>.

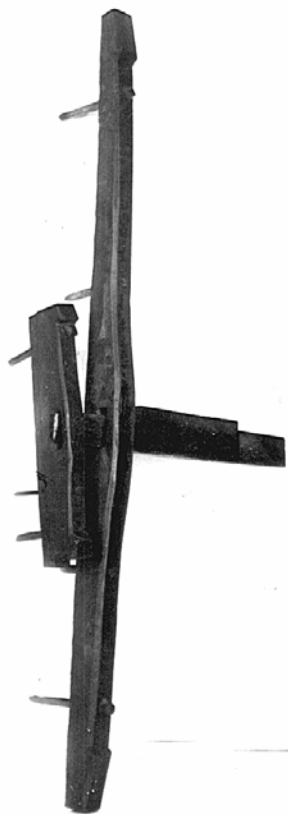


Fig. 2. Încuietoare de lemn din Straja – jud. Suceava

<sup>9</sup> Muzeul Etnografic al Moldovei, Fișă analitică de evidență nr. 17211, întocmită de Rodica Popot.

<sup>10</sup> Idem, Fișă analitică de evidență nr. 16121, întocmită de Petru Cazacu.

<sup>11</sup> Idem, Fișă de obiect nr. 10, întocmită de Cornelia Scodac.

<sup>12</sup> Gheorghe Iordache, *op. cit.*, p. 86.



Fig. 3. Încuietoare de lemn din Zamostea – jud. Suceava

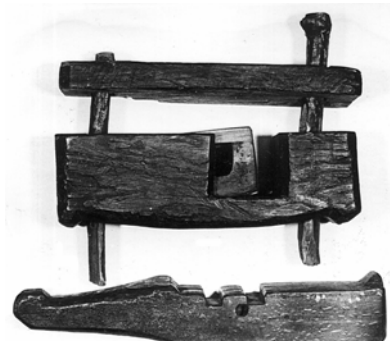


Fig. 4. Încuietoare de lemn din N. Bălcescu – jud. Botoșani

O piesă valoroasă aparținând muzeului ieșean este încuietoarea de lemn, cu doi căței, achiziționată din comuna Nicolae Bălcescu, județul

Botoșani (fig. 4). Încuietoarea este alcătuită din mai multe părți: corpul încuietorii, prins în două cuie de lemn, mânerul, două pene de lemn, numite căței, și o cheie tot de lemn. Întreaga piesă este confecționată din lemn de tei, cioplită din bardă. Se fixează pe dinăuntru ușilor. La casele vechi, în afară de încuietoare, mai exista și *retezul din lemn* (fig. 5), care servea la încuiat ușa, ținând locul foraișăului de azi. De altfel, retezul este predecesorul foraișăului<sup>13</sup>.

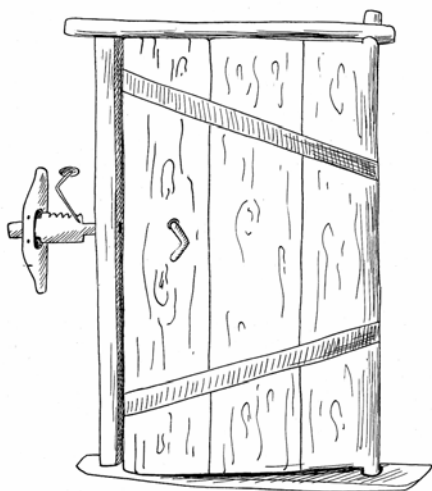


Fig. 5. Retez de lemn

Tot în patrimoniul muzeului întâlnim o broască de lemn de această dată cu trei căței și două adâncituri pentru zăvor (fig. 6). În drug se introducea cheia de lemn, „un fel de diapazon cu o protuberanță”, care servea la împins căței. Încuietoarea se fixa pe ușă cu două cuie solide de

<sup>13</sup> Idem, Fișă de obiect nr. 15, întocmită de Petru Cazacu.

lemn. A fost achiziționată din Gemenea – Stulpicani, județul Suceava<sup>14</sup>.

Plecând de la descrierile pieselor de mai sus, putem face o clasificare a sistemelor de închidere. O primă categorie ar fi aceea a sistemelor de asigurare din interiorul locuinței. Aceste sisteme (zăvorul de lemn, foraibărul, cârligul, bățul în ușa) erau folosite pe timpul nopții. La casele vechi ușa se deschidea pe dinăuntru, față de acum, când ușa se deschide pe afară. Ușa era încuiată numai atunci când ferestrele erau bine asigurate cu zăbrelele încastrate în tocul geamului.

O altă categorie este cea a sistemelor de închidere pe dinafară. Cel mai rudimentar era acela reprezentat de așezarea bățului în ușa. Acesta era folosit atunci când locatarii nu erau acasă, dar părăsirea locuinței avea loc pe o perioadă scurtă de timp. Se presupunea că proprietarii sunt în imediata apropiere (în grădină, la o vecină, la un priveghi etc.). Așezarea bățului în ușa reprezintă de fapt un sistem de comunicare, faptul ca atare transmițând musafirului că proprietarul nu este în locuință, dar și că revenirea se face într-un timp relativ scurt. Acest sistem avertizează încă de la poartă asupra faptului că locatarul nu este momentan în gospodărie și că întoarcerea se poate produce în orice moment. Bățul în ușa era de fapt un toiag, element cu valoare apotropaică, el reprezentând un substituit al stăpânului casei. De obicei, bățul era așezat de persoanele mai în vârstă care nu se deplasau mult în afara casei și care își sprijineau bătrânețile pe toiag, acest tovarăș al bătrâneții lor. Tovărășia îndelungată „bătrân-toiag” are semnificație simbiotică. Putem spune că toiagul preia cu toată încrederea din atribuțiile stăpânului. Așezând bățul în ușa, bătrânul lasă un paznic credincios locuinței sale. Toiagul este considerat și o armă de apărare, cu atât mai mult justificându-se rolul de stăpân al casei. Pe lângă acest băț (toiag) care se așeza în ușa, în cea de-a doua categorie de sisteme de închidere, clasificăm și încuietorile propriu-zise care asigurau locuința pe timpul lipsei stăpânului pe o perioadă relativ mare de timp. Aceste încuietori erau asigurate prin învârtirea cheii în ușa.

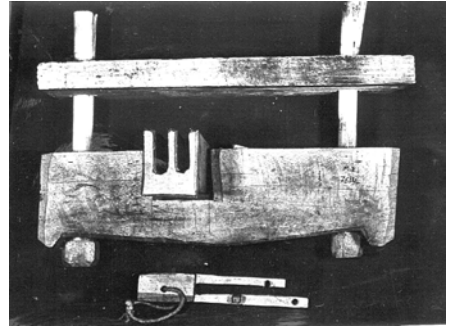


Fig. 6. Încuietore de lemn din Gemenea – Stulpicani – jud. Suceava

<sup>14</sup> Idem, Fișă analitică de evidență nr. 17264, întocmită de Rodica Ropot.

De obicei, documentele nu precizează dacă încuietorile erau făcute numai de meșteri, lucru pe care noi îl bănuim, sau chiar de proprietar. Presupunem că au existat meșteri lemnari care făceau și încuietori, aceștia fiind persoane cunoscute și de încredere.

Dispariția treptată a încuietorilor de lemn are printre cauze și generalizarea feroneriei. Încă din construcția locuințelor mai noi, odăile sunt făcute mai mari, geamurile la fel, deci sistemul de închidere trebuia să fie mai trainic și mai sigur.

Gardurile construite în jurul curții vin ca o completare a ansamblului arhitectonic specific zonei etnografice. Confecționarea lor are atât importanță funcțională, cât și estetică. Apariția gardurilor și a porților în jurul locuinței „se leagă de preocupările străvechi, de restrângere a circulației interioare și de apărare spre exterior.” Împrejmuirile din jurul gospodăriilor tradiționale erau confecționate din lemn, trestie, piatră și lut. Cele mai frecvente au fost cele din lemn, întâlnite atât în zonele înalte, cât și în cele joase. În zonele montane a fost folosit lemnul de conifere, iar în cele de deal lemnul de foioase. Luând în considerare sortimentele forestiere utilizate se disting garduri din nuiiele, din răzlogi și lațuri, din scânduri și grinzișoare.

Porțile gardurilor, porțiunea de intrare și ieșire în interiorul curții, au evoluat de la forme simple până la construcții monumentale, mult mai complicate<sup>15</sup>.

Un sistem de poartă exemplificat în lucrarea noastră este și cel din fig. 7, schiță făcută în urma unei ample cercetări de teren pe Valea

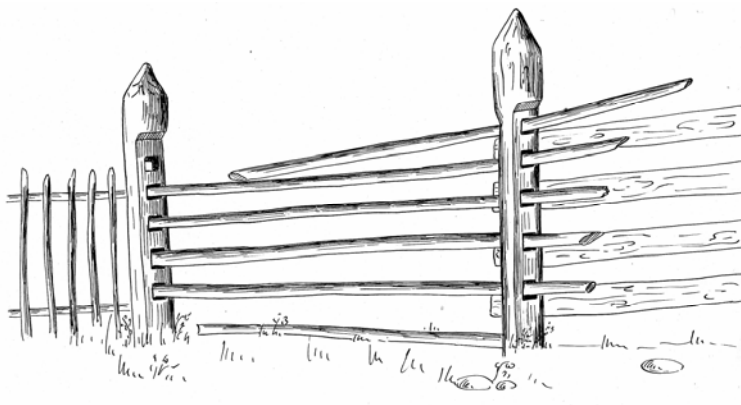


Fig. 7. Sistem de poartă din Călinești – Valea Bistriței

<sup>15</sup> Valer Butură, *Etnografia poporului român*, Cluj Napoca, 1978, p. 75.

Bistriței (deceniul VI al secolului trecut), din colectivul respectiv făcând parte și etnografi ai muzeului ieșean. Cercetarea a fost organizată de Academia Română, sub conducerea lui Romulus Vuia<sup>16</sup>. Această schiță conturează o poartă de lemn, bine ancorată în doi stâlpi solizi, înfipti în pământ, ciopliți în patru fețe, care le-au oferit meșterilor țărani posibilitatea de a-și arăta iscusința în arta lemnului. Poarta era accesibilă prin manevrarea fiecărui leaț în parte, cel de închidere fiind unul rudimentar.

Un alt tip de poartă, ancorată, de asemenea, în doi stâlpi solizi, este cea care se asigură prin închiderea cu broască de lemn (fig. 8).

Gospodăriile vechi au avut porți frumoase, acestea fiind acum înlocuite cu alte tipuri, majoritatea comune, confecționate din scânduri și grinzișoare sau fier forjat. Materialele industriale de construcții au influențat foarte mult înfățișarea satului vechi, începând de la locuințe și terminând cu porțile.

De multe ori acolo unde a fost înlocuită ușa masivă de lemn din gospodărie cu alta mai nouă, cea veche a fost

montată de la locuință la anexă sau la adăposturile sezoniere. Cercetările de teren pe care le întreprindem în perioada actuală, nu mai oferă decât arareori posibilitatea depistării unor obiecte care să întregescă subiectul pe care l-am abordat.

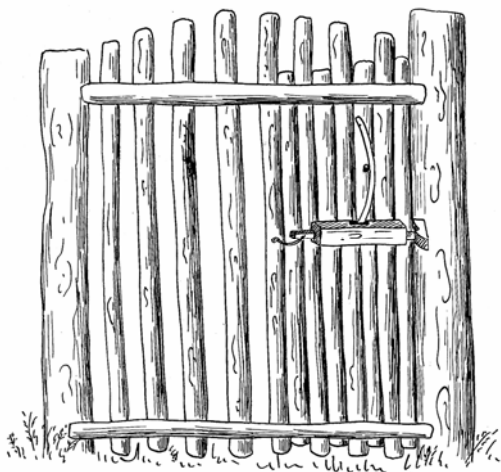


Fig. 8. Poartă cu broască de lemn din Călinești – Valea Bistriței

<sup>16</sup> Emilia Pavel, *Din istoricul Muzeului Etnografic al Moldovei*, în *A.M.E.M.*, I, 2001, p. 21.

### **Abstract**

The construction of some of the old dwellings included as a last step the mounting of doors and windows. The door itself had both a utilitarian role and a protective one, defending against robbery.

The closing of the door was done in a very simple manner, either by drawing a rope, or using a wooden handle. Yet, there are many closing systems used for assurance. One category of assurance systems inside the house include: the wooden bolt, latch, hook, stick in the door, assurance methods during the night time. Another category refers to closing from the outside and its specific methods: the stick in the door, when the owner is somewhere in the neighborhood, as well as the locks which were assured by switching the key in the door.

The traditional closing systems were gradually replaced by ironmongery items. Wooden locks could still be encountered nowadays in auxiliary structures of the farmyard or in temporary shelters.