

## VALORI ALE CULTURII POPULARE DIN ZONA BOTOȘANI AFLATE ÎN PATRIMONIUL MUZEULUI ETNOGRAFIC AL MOLDOVEI

Victoria SEMENDEAEV

O privire generală asupra colecțiilor din patrimoniul Muzeului Etnografic din Iași provenite de pe raza județului Botoșani relevă faptul că, în decursul timpului, s-au achiziționat piese de natură diferită, evidențiind principalele caracteristici etnografice ale acestei zone. În cele ce urmează, ne vom referi în special la colecțiile constituite în intervalul anilor 1967-1972, perioadă în care se preconiza înființarea la Iași a unui muzeu etnografic în aer liber.

Prin cercetări și achiziții complexe s-au adus materiale care puteau ilustra aspecte dintre cele mai semnificative ale satului botoșănean. Colecțiile cele mai cuprinzătoare privesc ocupațiile și meșteșugurile tradiționale, cât și inventarul gospodăresc; precizăm că numeroase obiecte de uz casnic din lemn ș.a. provin din localitățile Coșula, Oneaga, Ungureni și Cotul Miculinți, iar ceramica, în principal din centrul Mihăileni. Aceste colecții cuprind, de asemenea, și piese de port tradițional, precum și o bogată zestre textilă (ștergare, lăicere și scoarțe) provenite din unele localități mai sus amintite, precum și din Știubieni, Petricani, Crăniceni, Horodiștea, Miorcani, Crasnaleuca, Mitoc, Darabani ș.a.

Referindu-ne la agricultura ocupația de bază a locuitorilor din zonă, aceasta este reprezentată, pentru lucrul pământului, prin unelte de săpat (unele cu întrebuințare specială, cum este de pildă, lucratul viilor), apoi, unelte pentru sfărâmarea bulgărilor și netezirea solului înainte și după însămânțare (tăvălug de lemn din Tudora, numit în partea locului „vălătuc”), unelte de recoltat, de vânturat și selecționat semințele, precum



Fig. 1. Pivă, Coșula

și unelte pentru prelucrarea produselor agricole. Din această ultimă categorie, interesante sunt pivele cu scaun pentru pisat porumb și grâu, construite dintr-o bucată întreagă de lemn, formă mai rar întâlnită în Moldova (două provin din Coșula) (fig. 1), altele au formă cilindrică, fiind realizate din trunchiuri de copac scobiți în interior.

Un interes deosebit prezintă moara de vânt de dimensiuni mai

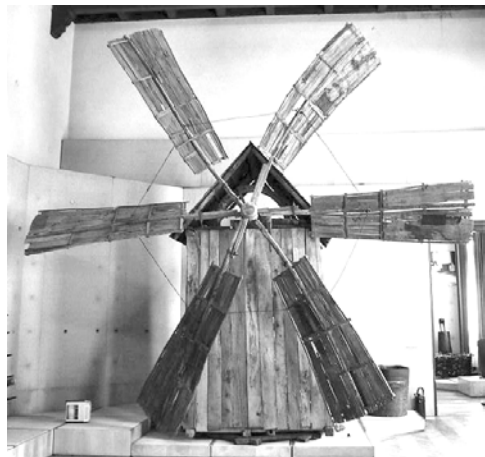


Fig. 2. Moară, Crăiniceni

reduse – folosind pietre de râșniță – achiziționată din localitatea Crăiniceni (com. Păltiniș) și care în prezent este în prima sală (rezervată agriculturii) a expoziției de bază a Muzeului Etnografic al Moldovei (fig. 2). Menționăm, de asemenea, uneltele folosite pentru prelucrarea semințelor oleaginoase, cum sunt de pildă, ciocanul de pisat sămânța de la piua acționată cu piciorul, cât și teascul de ulei cu grindă de la Tudora.

Deosebit de interesante sunt unele unelte folosite pentru strângerea, clăditul și prelucrarea fânului, cum sunt, de exemplu, furcile de strâns fânul, cârligul de scos fân, dar, mai ales, braiul pentru tocat fânul.

Piesele ce reprezintă viticultura botoșăneană sunt pe măsura importanței pe care această ramură a agriculturii o deține în zonă. În afara faptului că, prin dimensiunile și masivitatea lor, principalele unelte reflectă posibilitatea folosirii acestora pentru prelucrarea unor mari cantități de struguri, colecția de teascuri pentru vin provenită din județul Botoșani este una dintre cele mai valoroase din patrimoniul muzeului și sub aspect tipologic. Privită în ansamblu, colecția de teascuri cuprinde piese care amintesc nu numai de tipurile de prese pentru vin cunoscute în general, ci și de cele pentru stors ceara sau uleiul din diferite alte părți ale Moldovei. Astfel, de la Oneaga de pildă, s-a achiziționat un teasc pentru vin cu pene orizontale, formă identică cu cel folosit la Tansa pentru stors uleiul. Din Cotul Miculinți (com. Cotușca), a fost achiziționat un interesant teasc pentru struguri, cu grindă și șurub, formă ce amintește, de asemenea, de aceea a teascurilor de ulei construite pe aceleași principii, răspândite pe teritoriul Moldovei (de exemplu la Ruginoasa, Belcești, jud. Iași) sau chiar la Tudora în jud. Botoșani, precum și în alte părți ale

țării. Din Coșula provine un teasc cu șurub de fier, formă în general răspândită în Moldova, dar care impresionează prin masivitatea mesei, cât și prin dimensiunile mari ale ciubărului pentru struguri.

O altă ocupație cu o pondere deosebită în economia județului Botoșani a fost albinăritul. În legătură cu această îndeletnicire s-au achiziționat un număr mare de stupi primitivi (știubeie), fie confecționați din nuiiele împletite și unse cu lut, fie din trunchiuri de copac scobiți în interior, ori chiar din scânduri, uneori cu capacul confecționat din ceramică „captar”. Pentru scos mierea din faguri din acest județ, în care centrifuga căpătase deja o largă răspândire – s-a achiziționat din Cotul Miculinți o centrifugă în formă de butoi confecționată din lemn. Mai menționăm și teascurile de stors ceara provenite din Coșula și Oneaga, care, față de exemplarele cunoscute în general pentru această categorie de piese, se disting atât prin dimensiunile mari ale scaunului, cât și a lopeților între care se presa săculețul cu ceară, dovedind și prin aceasta importanța ce a avut-o apicultura în gospodăria țărănească. Colecția obiectelor de albinărit cuprinde și alte unelte mărunte.

Pescuitul, ocupație practică și în prezent în satele din județul Botoșani, este, de asemenea, reprezentat în aceste colecții prin diferite unelte: ostie, coș împletit din nuiiele, ciorpac și crâșnic (Ștefănești).

Inventarul uneltelor aparținând meșteșugurilor tradiționale este foarte variat, reflectând de fapt diversitatea îndeletnicirilor specializate practicate în această zonă prin valorificarea materiilor prime aflate din abundență: lemn, papură, stuf, fibre textile vegetale și animale, argilă. Pe lângă varietatea uneltelor cu forme evident diferite chiar de la centru la centru, este de menționat și diversitatea lor tipologică. Dintre localitățile din care s-au achiziționat un număr mai mare de unelte meșteșugărești, dăm ca exemplu Ungurenii, aici fiind ilustrate în cadrul meșteșugului prelucrării lemnului: rotăritul, butnăritul, fierăritul, dulgheritul, împletiturile din nuiiele și papură etc. De asemenea, satele Coșula și Oneaga de unde provin și numeroase unelte folosite în industria casnică textilă, la fel și Cotul Miculinți.

În ceea ce privește prelucrarea argilei, în județul Botoșani au funcționat numeroase ateliere de olărie în care s-a lucrat ceramică roșie nesmălțuită și smălțuită, cât și ceramică neagră, unele centre, cum sunt Fundul Herții și Lișna, fiind specializate chiar în producerea acestei olării. Puternicul centru de producție ceramică de la Mihăileni, care a cunoscut diferite forme de organizare a muncii, de la micile ateliere meșteșugărești la forme cu organizare superioară, s-a constituit în timp, într-o veritabilă școală de formare a numeroși meșteșugari care au contribuit apoi la

răspândirea olăritului în diferite localități din Moldova și chiar în alte zone ale țării. Muzeul Etnografic din Iași posedă o bogată colecție de ceramică provenită din centrul Mihăileni, interesantă prin formele sale variate, smalțul de bună calitate, ornamentația policromă de largă inspirație vegetală, ce mai păstrează în decor și elemente de veche tradiție, cum sunt, de pildă, valul, spirala în formă de „S” (culbec), triunghiul etc., motive decorative ce se întâlnesc și în producția olarilor plecați în alte localități mai apropiate sau mai îndepărtate din Moldova (fig. 3 și 4).



Fig. 3. Oală, Mihăileni



Fig. 4. Strachină, Mihăileni

Unele centre de olărie se remarcă și prin vasele de provizii de mare capacitate, cum a fost de pildă centrul ceramic de la Tudora, unde s-au confecționat oale de mari proporții, ce atingeau capacitatea de 30 l sau chiar mai mult și care, pentru a putea fi realizate, necesitau de obicei munca a doi meșteri olari.

Dintre piesele de mobilier tradițional, menționăm în special prezența meselor joase rotunde, cu picioarele frumos arcuite, însoțite și de scăunele, iar din categoria obiectelor de uz casnic, cele mai numeroase sunt coșărcile împletite din nuiete pentru păstrat linguri. Atrage atenția și o largă paletă de unelte folosite pentru prelucrarea fibrelor textile.

Colecția de textile de interior provenită din satele menționate (și din perioada amintită) cuprinde: țesături din cânepă, in, bumbac, borangic, îndeosebi ștergare pentru ornamentarea interiorului, împodobite cu motive alese în țesătură, precum și cu cusături, cele mai multe în cruciulițe, folosind motive geometrice, florale stilizate, antropomorfe (hora), avi- și zoomorfe. O mențiune specială merită colecția țesăturilor de lână – lăicere și scoarțe provenite aproape din toate

localitățile amintite până acum, colecție care se impune prin varietatea motivelor și a compozițiilor ornamentale, cât și prin realizarea cromatică. Pornind de la cele mai simple motive geometrice – linia (vârsta), pătratul, romb, triunghiul, folosite separat sau în diverse combinații, apoi motive vegetale, zoomorfe și avimorfe, cât și cele antropomorfe, schematic sau naturalist redată.

Lăicerele și scoarțele a căror ornamentație se bazează pe folosirea elementelor geometrice sunt interesante prin modul de compunere a decorului în ansamblu, atât din punct de vedere grafic cât și cromatic. Foarte răspândite sunt lăicerele cu motive denumite „în tăblie”, „în dame” sau „în pave”, sau „scara măței”, bazate pe folosirea unui unic element decorativ, pătratul, dispus în șiruri oblice divers colorate.

Semnalăm și prezența motivelor răspândite sub denumirea de „roți” (roata), având la origine același element geometric, pătratul, compus însă în formă de romb. Nu lipsește nici motivul crucii. În ce privește motivul stelar, atât de răspândit în Moldova, în legătură cu județul Botoșani este de menționat denumirea de „fofeaza morii”, denumire generată de mulțime morilor de vânt a căror palete se profilau pe panta domoală a dealurilor botoșănene asemenea celor din zona Vasluiului ce poartă aceeași denumire. În părțile Hârlăului, pe dealurile cu podgorii care la fel au inspirat creația populară, acest ornament poartă însă denumirea de „frunza de vie”.

În privința altor scoarțe și lăicere de lână cu un decor alcătuit pe baza folosirii unor motive de natură diferită, se poate face aprecierea că ele redau aspecte din viața cotidiană a satului, immortalizând prin țesătură bogățiile diferite ale zonei: flori, pomișori, viță de vie, apoi vietățile din jurul casei, cum sunt de pildă șirurile de găște, rațe, curcani și curci sau alte păsări care, de obicei, populează lumea satelor, fiind semnalată chiar și prezența ciorilor.

Figura umană este redată în diferite ipostaze, fie sub forma horei în care fetele poartă fustă clopot (fig. 5), apoi călărețul, o atenție deosebită acordându-se reprezentării în



Fig. 5. Scoarță

mod diferit a calului, care este de obicei foarte viu colorat, amintind de frumoșii căiuți din seara Anului Nou.

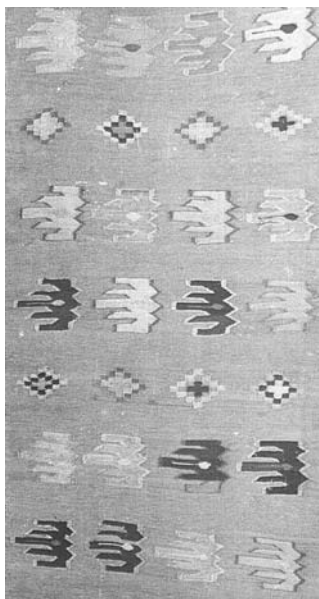


Fig. 6. Scoartă

Unele dintre scenele zugrăvite pe aceste țesături amintesc și de diferite perioade din istoria poporului român; cum prezența turcilor și a husarilor s-a făcut simțită și în viața oamenilor de pe aceste locuri, ei nu lipsesc nici de pe scoarțele din această zonă.

Frecvent apare și motivul „pălmuțe” (fig. 6), întâlnit cu aceeași denumire și pe scoarțele din zona Vasluiului.

În legătură cu piesele de port tradițional, semnalăm și prezența costumelor (femeiesc și bărbătesc) confecționate din lână țigaie (Coșula, Boscoteni), costume care, după cum se știe, sunt specifice zonei Iașilor.

Privite în general, colecțiile la care ne-am referit, prin bogăția pieselor (peste 500 de obiecte), prin valoarea documentară și artistică a acestora, contribuie la cunoașterea modului de viață a satului botoșănean, a înclinațiilor tehnice și estetice a câtorva generații, oferind totodată numeroase argumente pentru a ilustra acea calitate de seamă a culturii populare românești – unitatea în varietate.

### Abstract

Between 1967 and 1972, period when the possibility of founding in Iași an open-air museum was taken into consideration, complex researches and acquisitions carried out on the territory of the county of Botoșani, various materials were purchased, describing the most significant aspects of the Botoșănean village. The collections which entered the heritage of the Ethnographic Museum in Iași, illustrate through their items the traditional occupations and handicrafts of the inhabitants of this zone of Romania, and include various objects of domestic inventory, furniture articles, numerous wooden objects of domestic usage, folk costumes, ceramic ware etc. A particularly interesting item is the wind mill, of rather small dimensions (with mill stones), purchased from Crăiniceni village, Paltin commune, and which has been installed in the first room – illustrating agriculture - of the permanent exhibition of the museum.