

PASĂREA, MOTIV DECORATIV PE MORMÂNTUL MARIEI DE MANGOP DE LA PUTNA*

Emilia PAVEL

Maria de Mangop a fost a doua soție a lui Ștefan cel Mare. Familia sa, înrudită cu împărații Bizanțului, stăpâna principatul Mangop din Crimeea¹.

Maria de Mangop, decedată în anul 1477, a fost înmormântată la Mănăstirea Putna, ctitorie a lui Ștefan cel Mare și Sfânt, despre care Nicolae Iorga apreciază: „într-însul găsisse poporul român cea mai deplină și mai curată icoană a sufletului său”². Și fiindcă suntem în anul Ștefan cel Mare, îmi permit să amintesc o poezie populară, care se referă la Marele Voievod: „Ștefan, Ștefan, Domn cel Mare / Seamăn pe lume nu are / Decât numai mândru soare / Lumea-ntreagă stă-n mirare / Țara-i mică, țara-i mare / Și dușmanul spor nu are”³.

Mormântul Mariei de Mangop de la Putna (inv. nr. 1527), se află în biserică, pe latura de nord a gropniței. Operă în „stilul renașterii germano-italice”, după cum susține Claudiu Paradais, „lespedea funerară a Mariei de Mangop este montată pe un soclu decorat cu motive gotice săpate în relief înalt și adosat la peretele nordic al gropniței. Câmpul decorativ al lespedei se compune din două vrejuri florale, puternic reliefate și ușor rotunjite, care se împletesc la mijloc și se desfac aproape circular spre margini, formând două medalioane, în interioarele și exterioarele cărora se desprind ramuri secundare încărcate cu flori. Cele interioare sugerează contururi de inimi, iar în zona superioară a lespedei sub arcul de acoladă format de o nouă întretăiere a vrejurilor, două păsări simetric și armonios înscrise printre curbele mlădioase ale florilor, ciugulesc din corolele lor, însuflețind întregul decor”⁴.

Motivul „pasăre” pe mormântul Mariei de Mangop de la Putna ne amintește de tradițiile poporului român, pasărea fiind mesagerul sufletului. La români, „pasărea suflet” a fost sesizată de Simion Florea

* Comunicare prezentată la Zilele academice ieșene, 23-30 septembrie 2004.

¹ *Dicționarul enciclopedic român*, vol. III, București, Editura Politică, 1965, p. 251.

² Ion Cușța, *Ștefan cel Mare*, București, Editura Militară, 1974, p. 155.

³ *Ibidem*.

⁴ Claudiu Paradais, *Comori ale spiritualității românești la Putna. Mormântul Mariei de Mangop 1477*, Iași, Editura Mitropolia Moldovei și Sucevei, 1988, p. 583.

Marian, de Tache Papahagi, de Gheorghe Pavelescu și de Romulus Vulcănescu⁵.

Gheorghe Pavelescu susține că pe stâlpzii de mormânt din sud-estul Transilvaniei există câte o pasăre, care stă de veghe la mormântul celui plecat. „Credința că sufletul omului ia formă de pasăre, în momentul când zboară la cer sau în primele zile după moarte, când colindă locurile umblate în viață, este foarte frecventă în regiunea sud-estică a Ardealului cercetată de noi și se întâlnește și la alte popoare”⁶.

„Cucoș negru cântă-n cruce / Scoală mândră nu te duce” sunt versuri ce ne amintesc de bocetele ce au loc cu prilejul înhumării.

Pasărea suflet exprimă figurarea simbolică a sufletului imediat după moarte⁷. Arnold Van Gennep susține că: „Viața terestră este considerată a fi un rit de trecere, din cosmos pe pământ și de pe pământ în cosmos”⁸.

Ruperea de lumea pământească și integrarea sufletului în cosmos este de fapt un complex de rituri, poate cel mai complex din întreaga existență a omului pe pământ. Preocuparea ca cel plecat să străbată mai ușor „marele drum” este strâns legată de străvechea credință potrivit căreia „cel decedat se va întoarce de unde a plecat, așa cum bobul de grâu, putrezind, învie”⁹.

Poporul român, scrie Mircea Eliade, are o preistorie și o protoistorie de egală valoare cu a oricărei națiuni europene importantă și are un folclor incontestabil superior¹⁰. Mihai C. Băcescu este de părere: „Ne putem mândri că ne situăm între popoarele cu cel mai bogat și concret ornitofolclor”¹¹. Același autor adaugă: „Dacă este adevărat că poporul român are una din culturile cele mai bogate din lume, aceasta se datorează în bună măsură ornitologiei populare. Cunoașterea păsărilor nu este numai treaba zoologului specializat în ornitologie, este și o problemă de largă cultură generală și mai ales de cunoașterea aceluși bogat izvor de folclor românesc”.

⁵ Romulus Vulcănescu, *Mitologie română*, București, Editura Academiei R.S.R., 1985, p. 196.

⁶ Gh. Pavelescu, *Pasărea suflet. Contribuții pentru cunoașterea cultului morților la românii din Transilvania*, în *A.A.F.*, vol. VI, București, 1942, p. 3-9.

⁷ Romulus Vulcănescu, *op. cit.*, p. 149.

⁸ *Ibidem*, p. 168.

⁹ Aurel Bodiu, *Elemente mitologice ale morții*, în *A.M.E.T.*, 1929-1999, p. 433-437.

¹⁰ Mircea Eliade, *Cosmologie și alchimie babiloniană*, București, 1937, p. 10.

¹¹ Mihai C. Băcescu apud Simona Munteanu, *Semne și simboluri în ornitologia populară*, în *A.M.E.T.*, 1998, p. 395.

Concepția despre sufletul pasăre și în consecință identificarea morții cu o pasăre, a fost deja atestată în religiile Orientului Apropiat arhaic¹². În Mesopotamia defuncții sunt reprezentați sub formă de păsări. Pe monumentele preistorice din Europa și Asia, arborele cosmic este reprezentat cu două păsări așezate pe ramurile lui. În afara valorilor cosmogonice aceste păsări par să fi simbolizat și sufletul strămoș.

Marius Drăgoi numește huhurezul „pasărea morții”¹³. „Când îți ciripește aproape de casă huhurezul, această pasăre prevestește moartea. Femeile îl blestemă în bocetele de la căpătâiul defunctului: „Ardă-l focu puiu morții / S-a suit în vârful porții / Și atâta s-a văitat / Până ce te-a căpătat / Și atâta s-a piscuit / Până ce te-a celuit”.

Porumbelul, simbol al sufletului și al Duhului Sfânt în religia creștină¹⁴, este menționat și în *Biblia* de la 1688. Porumbelul, pasăre din aluat dospit, se folosea atârnat de pom la înmormântare, simbolizând sufletul celui plecat. Porumbelul și pupăza sunt cele mai cunoscute motive.

Pasărea măiastră, prin creștinism porumbelul, avea misiunea de a purta sufletul celui decedat spre altă lume, în varianta creștină spre „Rai și Iad”¹⁵.

Lucian Blaga se referă la potop în poezia *Pe ape*, amintind și de porumbei¹⁶, ca și Vasile Voiculescu în poezia *Sufletul*: „Sunt porumbelul călător al lumii / Zvârlit de însăși voia mâinii tale / Din arca vieții pe tărâmul lumii / Mă uit și numai apă văd în cale”¹⁷.

În jocul Călușarilor, susține Ion Ghinoiu¹⁸, ciocul, efigia Zeului Căluș, confecționat din lemn răsucit în formă de cioc și gât de pasăre de baltă este încredințat celui mai important personaj al formației, denumit „mutul”. Ciocul reprezintă organul regenerator al zeiței pasăre de origine neolitică. Cel mai important moment cu care se încheie jocul Călușarilor a treia zi după Rusalii este înmormântarea ciocului, simbol al fertilității și regenerării. Cap și cioc de pasăre de baltă are și masca de turcă¹⁹ (capră) în Transilvania. Del Chiaro²⁰ amintește de obiceiurile populare de Anul

¹²Jean Chevalier, Alain Gheerbrant, *Dicționar de simboluri*, vol. 3, București, Editura Artemis, 1995, p. 26.

¹³Marius Drăgoi, *Ritualuri funebre în Târlișua*, în *A.M.E.M.*, vol. III, 2003, p. 158-176.

¹⁴*Biblia de la 1688*, București, Editura Artemis, 1995, p. 388.

¹⁵Romulus Vulcănescu, *op. cit.*, p. 199.

¹⁶*Biblia...*, p. 388; L. Blaga, *Pe ape* (poezii).

¹⁷Vasile Voiculescu, *Poezii*, București, 1968, p. 153.

¹⁸Ion Ghinoiu, *Călușul, Le Căluș, Istorie și documente, Histoire et documents*, Slatina, Editura „Universitatea pentru toți”, 2003, p. 11, 38.

¹⁹*Ibidem*.

²⁰Emilia Pavel, *Jeux a masques en Moldavie*, Iași, 1998, p. 9.

Nou și despre jocul de Crăciun al „Cloanței și a uncheșului”. „Ea cu un plisc ca de pasăre, iar el cu o mare barbă falsă”. În alaiurile cu măști de Anul Nou, din Podișul Central Moldovenesc, zona Iași, satul Budești – Mogoșești, nelipsită este masca de pasăre de baltă, cocostârcul.

Ideea morții și învierii, simbol al luptei între cele două fenomene antagonice, viață – moarte, predomină în jocurile cu măști de Anul Nou, punctul culminant al jocului fiind încetarea din viață a animalului, care apoi este descântat și reînviat. Jocurile cu măști de Anul Nou sunt obiceiuri arhaice²¹, rituri agrare și pastorale, neolitice și traco-getice, rituri care au evoluat și s-au dezvoltat simultan cu riturile funerare și cultul morților strămoși.

Credința că sufletul omului poate fi întrupat în pasăre este ilustrată de James George Frazer²² cu suficiente exemple din culturile primitive africane. Pasărea în arta africană apare mai ales pe măști și simbolizează puterea și viața, adesea fiind simbol al fecundității.

Substitutul neolitic al zeiței regenerării reprezentat de o pasăre de baltă a devenit o pasăre domestică, găina. Noul substitut al zeiței pasăre, găina, este nelipsit în obiceiurile din ciclul vieții, naștere, nuntă, înmormântare. La înmormântare, spre exemplu, găina se dă de pomană gospodarilor, peste groapa defunctului, simbolizând sufletul celui plecat.

Vasile Pârvan susține că Rusaliile țaranilor noștri, „Moșii”, sunt serbate astăzi ca acum 1900 de ani, de către strămoșii noștri²³. Cuvântul „moși” de origine străveche, probabil traco-getică, s-a păstrat în vocabularul românesc. Sărbătoarea Rusaliilor se potrivea cu datinile și obiceiurile tracilor, care credeau în nemurirea sufletului și aveau un foarte elaborat cult al strămoșilor. „Cei morți erau considerați apărători ai celor vii, de aceea li se aduceau prăznuri și închinări”.

Activitatea spirituală a satului tradițional „abundă în elemente magico-religioase, ceea ce face ca actele de această natură să capete mare însemnătate”, spune Ernest Bernea²⁴.

În mitologiile centro-asiatice, siberiene și indo-europene²⁵, păsările așezate pe ramurile Arborelui Lumii reprezintă sufletul oamenilor. Pasărea,

²¹ *Ibidem*, p. 7.

²² James George Frazer, *Creanga de aur*, vol. V, București, Editura Minerva, 1980, *passim*.

²³ Emilia Pavel, *op. cit.*, p. 8.

²⁴ Ernest Bernea, *Cadre ale gândirii populare românești*, București, Editura Cartea Românească, 1985, p. 110.

²⁵ Jean Chevalier, Alain Gheerbrant, *op. cit.*, p. 26.

simbol al sufletului, joacă rolul de intermediar între pământ și cer. Cea mai veche atestare despre credința în sufletele păsări poate fi găsită în mitul fenixului²⁶, pasăre de foc, de culoarea purpuri, adică alcătuită din forța vitală și care reprezintă sufletul la egipteni. Fenixul²⁷ este pasărea fabuloasă, care, după legenda antică, odată la 500 de ani, când își simțea sfârșitul, se arunca în foc și renaștea din propria ei cenușă. Mitul a apărut în Arabia, răspândindu-se apoi în Egipt și în Grecia. Fenixul este dublet al vulturului bicefal, care se află în vârful Arborelui Cosmic.

În arta traco-getică²⁸, vulturul bicefal ne apare des reprezentat. Cele mai semnificative dovezi arheologice, care conțin motivul vulturului sunt: vasul nr. 1 de la Agighiol și cel de la Porțile de Fier, datate în secolul al IV-lea, î. Hr. Ivan Evseev²⁹, studiind legendele populare, pledează în favoarea semnificației, menționând că vulturul este o pasăre a iluminării și reîntineririi.

În jurul vulturului bicefal s-a urzit o adevărată mitologie. Vulturul bicefal este un simbol al „tineretii fără bătrânețe și al vieții fără moarte”. Aspirație primordială a omului din popor, bogat reprezentată în folclorul nostru și al altor popoare³⁰.

Pe acoperământul găsit în mormântul Mariei de Mangop de la Putna apare vulturul bicefal, simbol al sufletului. Prin arta cu care sunt realizate motivele decorative, ca și prin materialele folosite, acest exponat este unic în arta bizantină din secolul al XV-lea și unic în istoria artei universale. A fost restaurat în laboratorul Mănăstirii Putna și expus la Expoziția de artă medievală organizată la Vatican și care a fost inaugurată la 30 septembrie 2004.

Credințele populare ne slujesc drept argumente pentru revelarea acestei funcții a vulturului, care „nu îmbătrânește niciodată, pentru că a furat crucea de la fântâna lui Iordan și când este de 20 ani, merge acolo, se scaldă și întinereste”³¹.

Mihai Coman menționează că imaginea băii purificatoare, capabilă să redea puterea și tinerețea este larg răspândită în întreaga arie

²⁶ *Ibidem*.

²⁷ *Dicționar enciclopedic român*, vol. II, București, Editura Politică, 1964, p. 364.

²⁸ D. Berciu, *Arta traco-getică*, București, Editura Academiei Române, 1969, p. 364.

²⁹ Ivan Evseev, *Dicționar de simboluri și arhetipuri culturale*, Timișoara, Editura Amacord, 1994, p. 204.

³⁰ Ion Mușlea, Ovidiu Bîrlea, *Tipologia folclorului din răspunsurile la chestionarele lui B. P. Hasdeu*, București, 1970, Editura Minerva, p. 293.

³¹ *Ibidem*.

indo-europeană³². Din textele vedice aflăm că vulturul se luptă cu soarele, iar când penele sale iau foc, el se aruncă într-o apă curată, dobândind o nouă tinerețe. Pentru că se bucură de o viață veșnică, pentru că înfruntă puterea morții, vulturul este un simbol al sufletului, al eternității. În această ipostază îl întâlnim și pe monumentele funerare din Dacia și din străvechea artă traco-getică.

Păsările apar în cele mai diferite genuri folclorice sau categorii ale culturii tradiționale: în mit, în basm, în baladă, în lirica populară, proverbe, ghicitori.

Arta noastră populară abundă în motive avimorfe, în obiectele de lemn crestate, pe blidare, lăzi de zestre, pe ceramică. Cocoșul de Hurez este motivul emblematic al acestui centru de creație populară, ca și cocoșul de Oboga, un alt centru de creație populară din Oltenia. Pe țesături, scoarțe, port popular, cusături, motivul pasăre predomină. Dintre cele mai cunoscute motive de păsări, alături de cocoș, denumit „ceasornicul țaranului”, amintim: porumbei, vrăbiuță, hulubi, cuci, păuni. Pe scoarțele moldovenești, motivul pasăre³³ apare ca element al pomului vieții. Foarte des, păsări, cocoși, porumbei, vrăbiuțe sunt intercalate printre rândurile de motive vegetale, copăcei și pomișori, ritmând oarecum compoziția. Ele apar adesea ca motiv central sau în compoziții complexe; de multe ori câte două perechi de păsărele, încadrează un motiv central, de exemplu pomul vieții, fiind așezate în partea de sus sau de jos a motivului.

Motivele zoomorfe, spune G. Oprescu, își fac apariția de timpuriu în sculptura noastră decorativă: „Așa sunt unele păsări pe ancadramentul ferestrelor de la Mănăstirea Cozia, altele pe mormântul Mariei de Mangop de la Putna 1477, ori pe piatra de mormânt a Saftei Abaz de la Solca, 1684. Păsări în zbor s-au întâlnit pe unele decorații din Țara Românească”³⁴.

Poporul român cu o viață adânc și multiplu legată de natură, este îndeaproape cunoscător al unor fenomene obiective și pozitive care pot să-i regleze viața. Cocoșul este ceasornicul țaranului. Momentului cântării cocoșilor i se spune „dinspre ziuă”. „Când apare soarele rotund și roșu, atunci e răsăritu”³⁵.

³² Mihai Coman, *Mitologie populară românească*, vol. II, București, Editura Minerva, 1970, p. 293.

³³ Emilia Pavel, *Scoarțe și țesături populare*, București, Editura Tehnică, 1989, p. 53.

³⁴ George Oprescu, *Sculptura românească*, București, Editura Meridiane, 1965, p. 7.

³⁵ Ernest Bernea, *op. cit.*, p. 192.

Un informator ne spune: „Noi care suntem în câmp sau în pădure, de la crăpatul de ziuă și până la înnoptare, știm mai bine ceasul păsărilor, decât pe cel de la radio”³⁶.

Fiecare membru al societății arhaice, știa ordinea sosirii sau plecării păsărilor călătoare.

„Înfrunzirea copacilor, rodirea pomilor, venirea păsărilor, apariția florilor, sunt câteva din aceste fenomene care apar la date fixe și care scot în evidență un ritm cosmic”, spune Ernest Bernea³⁷.

În celebra carte *Cântarea cântărilor* se spune „că cel de al treilea semn al sosirii primăverii este gângăritul turturelelor”³⁸.

Țăranul numește ciocârlia „pasărea plugarului”, căci această pasăre vestește timpul potrivit pentru arat. Un octogenar povestea în 1970: „Așa am prins noi să învățăm lumea, după mugurii de pe mlădițe, după animalele pădurii și păsările cerului și niciodată nu ne înșelăm. Și animalele și păsările simt ceea ce noi nu putem simți”³⁹.

Cucul e vestitor al primăverii, remarcă Tache Papahagi⁴⁰, deci a începerii celor două ocupații fundamentale ale poporului daco-român, agricultura și păstoritul. „Eu pe unde merg și cânt / Ies plugari cu plugurile / Păcurari cu oile / Neveste cu prânzurile” – S. Fl. Marian.

Într-o notă a lui Ernest Bernea din volumul *Cadre ale gândirii populare românești*, autorul citează o informație din 1887, din „Revista pădurilor”, în care se prezintă așa-zisul „ceasornic al pădurii”, adică cunoașterea orei după cântecul păsărilor. „Pițigoiiu cântă la ora 1,30-2,00 din noapte (câlți în știubei spune el, ironizând pe femeile care n-au terminat de tors cânepa – n.n.). Pitulicea (cu cap negru) cântă între 2,00-2,30; ciocârlia între 2,30-3,00; pitulicea (cu piept roșu) între 3,00-3,30; mierla cântă între 3,30-4,00; pițigoiiu între 4,30-5,00 și vrabia între 5,00-6,00”⁴¹.

Pasărea, simbol al sufletului, al tinereții fără bătrânețe și al vieții fără moarte apare pe lespedea funerară a Mariei de Mangop de la Putna, ca și pe acoperământul găsit în același mormânt.

Folclorul ornitologic îmbogățește tezaurul cultural național cu semnificații din cele mai interesante pe care le găsim și în folclorul altor popoare.

³⁶ Simona Munteanu, *op. cit.*, p. 397.

³⁷ Ernest Bernea, *op. cit.*, p. 199.

³⁸ Apud Simona Munteanu, *op. cit.*, p. 397.

³⁹ Simona Munteanu, *op. cit.*, p. 397.

⁴⁰ *Ibidem*.

⁴¹ Ernest Bernea, *op. cit.*, p. 192.

Résumé

L'oiseau motif décoratif sur le tombeau de Maria de Mangop de Putna, 1477, nous rappelle les traditions du peuple roumain, l'oiseau étant le messager de l'esprit.

La littérature de spécialité mentionne „l'oiseau esprit”, auteurs: Simion Florea Marian, Tache Papahagi, Gh. Pavelescu, Romulus Vulcănescu. Mircea Eliade soutient que „Le peuple roumain a une préhistoire et une proto-histoire égales en valeur à celles de n'importe quelle nation européenne importante et il a aussi un folklore incontestablement supérieur”. Mihai Băcescu apprécie: „Nous pouvons être fiers car nous situons entre les peuples ayant le plus riche et le plus concret ornementofolklore”. La conception sur l'esprit oiseau a été attesté dans les religions du Proche Orient archaïque. En Mesopotamie les morts sont représentés sous forme d'oiseaux. Marius Drăgoi dans ses études se rapportant aux rituels funéraires à Târlîșua – Bistrița Năsăud, appelle le hibou „l'oiseau de la mort”.

La colombe, symbole de l'âme et du Sant Esprit dans la religion chrétienne est mentionnée dans la Bible de 1688, éditions, 1995.

Dans le jeu des „Călușari” (chevaliers) l'Ephigie du Dieu „Căluș” représente l'organe régénérateur de la déesse oiseau, d'origine néolithique, rappelant l'oiseau des marais. Le substitut néolithique de la déesse de la régénération, représenté par un oiseau des marais, est devenu un oiseau domestique, notamment la poule, présent dans les cérémonies liées au cycle de la vie: naissance, noces, enterrement et au cycle du calendrier. L'attestation la plus ancienne concernant la croyance dans l'esprit-oiseau peut être observée dans le mythe du phoenix qui représente l'esprit chez les Egyptiens. Le phénix est le doublet sublimé du vautour qui se trouve au sommet de l'arbre cosmique. Dans l'art thraco-gétique, le vautour est représenté sur le vase céramique de Agighiol et de „Porțile de Fier”, datant du IV-e siècle av.f. Chr. Le vautour bicéphal est un symbole de la „jeunesse sans vieillesse et de la vie immortelle”. Le vautour bicéphal ne vieillit jamais parce qu'il „a volé la croix de la fontaine de jurdain et, quand il a vingt ans, il y va il y prend un bain il s'y baigne et il en rajeunit”. L'image du bain purificateur, capable de restituer la puissance et la jeunesse est largement répandue dans toute l'aire indo-européenne. Parce qu'il jouit de la vie éternelle et qu'il affronte la force de la mort, le vautour est un symbole de l'esprit, de l'éternité. Notre art populaire abonde en motifs avimorphe sur les objets en bois sculptés, sur la céramique, sur les tissus, sur les tapis, sur le costume populaire, sur les broderies. Parmi les motifs d'oiseau les plus connues, à côté du coq „le réveille matin du paysan”, mentionnons des colombes, des moineaux, des coucous, des paon. La paysan appelle l'alouette l'oiseau de l'agriculteur, la coucou est l'annonciateur du printemps, dit Tache Papahagi. Dans une note due à Ernest Bernea, dans son volume „Cadre ale gândirii populare românești” (Cadres de la réflexion populaire roumaine) l'auteur cite une information de 1887, dans la „Revue des Forêts” dans laquelle on nous présente le soi-disant „horloge de la forêt”, c'est-à-dire la connaissance de l'heure selon le chant des oiseaux.

Le folklore ornithologique enrichit notre trésor culturel national avec des significations intéressantes que l'on peut retrouver aussi dans le folklore d'autres peuples.



Fig. 1. Lespedea de mormânt a Mariei de Mangop de la mănăstirea Putna.
8 august 2004. Foto: Constantin Iordachi



Fig. 2. Mormântul lui Ștefan cel Mare și Sfânt de la mănăstirea Putna. 8 august 2004.
Foto: Constantin Iordachi

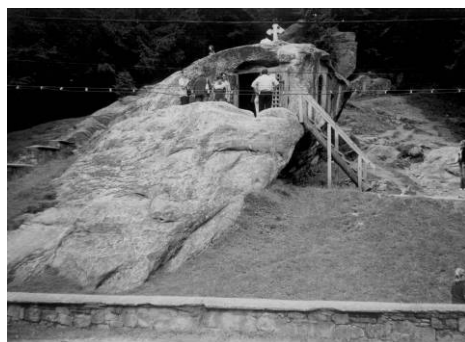


Fig. 3. Schitul lui Daniel Sihuștru de la mănăstirea Putna. 8 august 2004.
Foto: Constantin Iordachi



Fig. 4. Scoarță cu motivele „cucșei și trandacirei”, în culori vegetale; datată 1900. Moșna, Iași.
Colecția Muzeului Etnografic al Moldovei



Fig. 5. Scoarță cu motivele „porumbei și copăcei”, în culori vegetale; datată 1819. Dancu, Holboca, Iași.
Colecția Muzeului Etnografic al Moldovei



Fig. 6. Scoarță cu motivul „pomul vieții cu păsărele”; datată 1861.
Mândrești, Vlădeni, Botoșani.
Colecția Muzeului Etnografic al Moldovei

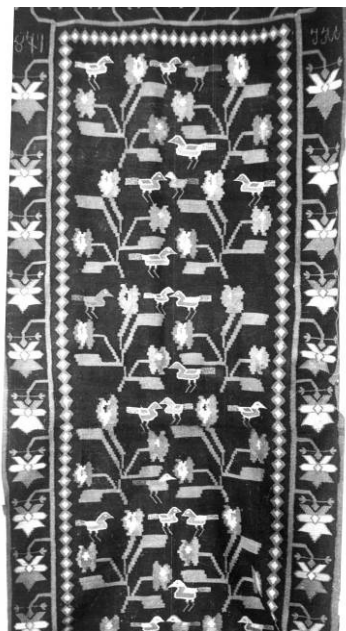


Fig. 7. Scoarță cu motivul „crenguțe cu păsărele”; datată 1871. Brăești, Neamț.
Colecția Muzeului Etnografic al Moldovei

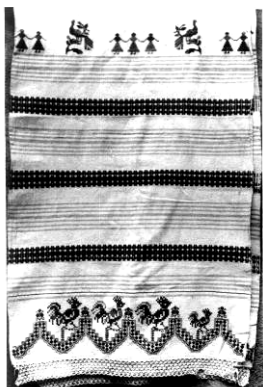


Fig. 8. Ștergar cu motivele „fete, păuni, cucosi”. Frumușica, Botoșani.
Colecția Muzeului Etnografic al Moldovei

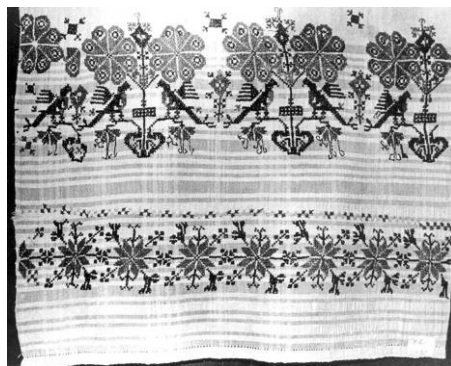


Fig. 9. Ștergar cu motivele „prescurele”, „cuci și stele”. Ivești, Vaslui.
Colecția Muzeului Etnografic al Moldovei



Fig. 10. Motivul „pasăre” pe frontonul unei case din satul Cristești, Vaslui, 1962



Fig. 11. Motivul „pomul vieții cu păsărele” pe o bârneață din zona Iași. Colecția Muzeului Etnografic al Moldovei

* * *

Erată

Propoziția „fustanela este o piesă de port popular, de tradiție ilirică, preluată de la celți...” (din materialul Emiliei Pavel – *Confluențe și sinteze cu privire la portul popular*, publicat în *A.M.E.M.*, II, 2002, p. 123) se va citi „fustanela este o piesă de port popular, de tradiție ilirică, preluată **de** celți...”.

De asemenea, propoziția „o fustanelă a fost descoperită pe o figurină de pământ ars...”, din același material și aceeași pagină, se va citi „**fustanela** a fost descoperită pe o figurină de pământ ars...”.

(Redacția)