

ANTROPOLOGIA SPAȚIULUI

MIHAIL ION I. GORGOI

Locuința - spațiu funcțional/spațiu ceremonial; Tipuri de organizare a spațiului; Interdependența dintre dispoziția spațială în cadrul casei și funcționalitatea complexă.

Printre numeroasele probleme la care caută răspunsuri epoca modernă este și aceea referitoare la *spațiu*. Astfel, apar mai multe concepții venind din domenii diferite: filosofie, fizică, istoria artelor, etnologie, filosofia culturii. Întreaga viață intelectuală a omului este dominată de câteva noțiuni esențiale pe care de la Aristotel încoace le numim «categorii ale înțelegerii»: spațiu, timp, gen, număr, cauză, substanță, personalitate etc. Acestea sînt cadrele solide care ne organizează gîndirea - nu putem concepe obiecte care să nu fie situate în timp și spațiu, să nu fie numărabile.

S-a observat că reprezentarea spațială consistă într-o primă coordonare introdusă în datele experienței sensibile. Pentru a dispune lucrurile în spațiu ele trebuie situate diferit: unele la dreapta, altele la stînga; unele sus, altele jos; la sud sau la nord - deci, spațiul nu ar putea fi el însuși dacă n-ar fi divizat și diferențiat. Trebuie foarte multă atenție deoarece spațiul, prin el însuși, nu are o parte situată la stînga sau la dreapta, sus sau jos, la nord sau sud, deosebiri decurgînd din valorile afective atribuite unor regiuni¹.

Alois Riegl și W. Worringer consideră că în artă "sentimentul spațiului" este un factor determinant, modul în care spațiul a fost înțeles și experimentat contribuind la crearea stilurilor artistice.

¹ "(...) organizarea socială a constituit un model de organizare spațială care este ca un decal al celei dintîi. Nici măcar deosebirea dintre stînga și dreapta, departe de a fi implicată în natura omului în general, nu este altceva decît un produs al reprezentărilor religioase, în consecință colective". (Emile Durkheim, *Formele elementare ale vieții religioase*, Iași, 1995, p. 24).

Pentru Octav Spengler și Leo Frobenius cultura este produsul unui anumit mod de a gândi spațiul, care în acest fel poate deveni un adevărat simbol.

Lucian Blaga, pornind de la ideea că inconștientul posedă orizonturi proprii, afirmă existența în cultura populară românească a unei viziuni spațiale specifice care ia forma determinantă a "infinitalui ondulat" - *spațiul mioritic*².

Mircea Eliade a privit spațiul din punctul de vedere al istoriei religiilor. Astfel, pentru omul religios există un *spațiu sacru* - puternic, semnificativ, și *alte spații* - neconsacrate, deci lipsite de structură, de consistență³.

Traian Herseni vorbește, din perspectivă sociologică, de două segmente etno-sociale ale poporului român: unul pastoral și altul agrar, fiecare cu propria reprezentare a spațiului și timpului. Pentru păstor spațiul este lumea în care se mișcă - "lumea largă", "lumea mare" - iar pentru plugar este lumea în care se află - stă sau lucrează⁴.

Pentru țărănul român⁵ spațiul este o dimensiune de bază a existenței însăși, iar împreună cu timpul un dat fundamental al lumii sale. El poate privi, gândi și înțelege spațiul în mai multe moduri.

Văzut ca *loc*, devine un spațiu de dimensiuni reduse⁶, cu care omul intră în contact permanent. În intimitatea lui desfășurându-și activitatea zilnică: "(...) ce e spațiul? În carte îi spune spațiu, dar noi știm loc: așa îi zice. Pe locul ăla din holdă sau între mesteceni, sau pe locul ăla din munte"⁷.

Spațiul poate fi gândit și trăit ca *orizont*, "acolo unde se întâlnește cerul cu pământul", putînd avea atît un înțeles geografic, cît și unul simbolic. Reprezentarea spațiului se ridică și la dimensiuni și sensuri cosmice - *cosmos* care ar putea fi identificat cu tot ceea ce există. Suflul armoniei acestuia se resimte în diversele activități zilnice, în ceremoniile ciclului familial sau a celui calendaristic, în stilul caselor și interioarelor etc.

Avînd în vedere vastitatea unui asemenea subiect trebuie să fim foarte atenți asupra spațiului pe care îl propunem pentru discuție - "lumea

² Lucian Blaga, *Trilogia culturii. II. Spațiul mioritic*, București, 1994, p. 17.

³ Mircea Eliade, *Sacrul și profanul*, București, 1992, p. 21.

⁴ Traian Herseni, *Probleme de sociologie pastorală*, București, 1941, p. 180.

⁵ Am avut în vedere investigațiile făcute de Ernest Bernea în zone etnografice cu tradiție și publicate în lucrarea *Cadre ale gândirii populare românești. Contribuții la reprezentarea spațiului, timpului și cauzalității*, București, 1985. Marele nostru etnolog a prezentat mărturii directe și edificatoare pentru gândirea omului din satul tradițional, precum cele pe care ne vom permite să le cităm în text.

⁶ Este vorba de perspectiva unui "loc înconjurător" delimitat fiind în funcție de lucruri, direcții, fapte petrecute.

⁷ Ernest Bernea, *op. cit.*, p. 96.

de aici" sau "lumea de dincolo" (alunecările spre "dincolo" făcându-se cu mare ușurință în gândirea satului tradițional). Dacă ne oprim asupra "lumii de aici" distingem un spațiu terestru și unul acvatic (de asemenea cu numeroase interdependențe). La rîndul lui, spațiul terestru poate fi abordat din mai multe perspective: orizontul închis al propriei case; curțile feudale (boieresti, domnești); țara/împărăția" (diferențiată sau nu de cetate); "lumea toată" - tot ceea ce am amintit, plus celelalte spații neîncadrate în vreo formă de organizare umană. De asemenea, spațiul poate fi delimitat și în funcție de sex - un spațiu feminin și un altul masculin, care pare a fi preponderent⁸.

Considerații asupra satelor ca așezări tradiționale

Surprinderea elementelor caracteristice unor forme de cultură populară, a spațiului în cazul de față, și înțelegerea semnificațiilor lor nu se poate face fără a recurge la numeroase categorii de izvoare documentare, de la datele conținute de descoperirile arheologice, de actele de cancelarie, de mărturiile unor călători străini, care au trecut sau au poposit un timp pe teritoriul Țărilor Române, pînă la informațiile obținute în urma unor minuțioase cercetări etno-sociologice.

Spațiul românesc este ca o locuință bine întocmită - a oferit dintotdeauna pămînt bun pentru agricultură, pășune pentru turmele de animale, apa rîurilor, lemnul pădurilor, bogățiile adîncurilor. Nicolae Bălcescu a asemuit pămîntul românesc cu o mare cetate naturală, în care depresiunea Transilvaniei formează incinta, Carpații sînt zidurile, Subcarpații sînt contrafortii, iar cursurile de apă sînt șanțurile de apărare⁹. Dar cetatea își întîmpină pașnic oaspeții, arătîndu-le mai întîi nu zidul munților, ci întinderea cîmpiilor. Satele se integrează liber în peisaj și este interesant de observat că însăși denumirea de sat, care derivă din latinescul *fossatum* nu a păstrat sensul militar al cuvîntului *fossa* - "loc întărit cu șanțuri" -, ajungînd printr-o interesantă transformare semantică la înțelesul de "așezare deschisă, pașnică, civilă"¹⁰.

Despre pămîntul românesc au pomenit nenumăratele hrisoave ale cancelariilor domnești, filele cronicilor, relatările călătorilor, solilor sau

⁸ Georges Duby, *Evul mediu masculin. Despre dragoste și alte eseuri*, București, 1992, p. 5. Autorul vorbește de existența certă a unui *Ev mediu masculin* deoarece toate informațiile despre această perioadă provin de la bărbați "convinși de superioritatea sexului lor". Însă, acestora se pare că le este frică de femei și "pentru a se liniști, le disprețuiesc".

⁹ Nicolae Bălcescu, *Românii supt Mihai-voievod Viteazul*, București, 1985, p. 234-235.

¹⁰ I. I. Rusu, *Elemente autohtone în terminologia așezărilor și gospodăriei*, în "Anuarul Muzeului de Etnografie al Transilvaniei" pe anii 1961-1964, Cluj-Napoca, 1966, p. 74-75.

peregrinilor aduși de cine știe ce împrejurări pe aceste meleaguri. Dar acestea sunt simple mențiuni pitorești ori însemnări răzlețe pierdute printre informațiile istorice, politice, militare sau confesionale. Adunate cu mîgală, analizate critic, pe cît posibil urmărite și comparate la autori diferiți, aceste notații conturează imaginea pămîntului românesc dintr-o perspectivă sumară. Țăranul român îl simte ca *sfîntul pămînt*, care îi trezește un sentiment "straniu de adorație și teamă", care i-a modelat trupul și sufletul¹¹.

În interiorul *spațiului mioritic* țăranul și-a construit propriul univers, axat pe casă, gospodărie, sat. Acestea sînt locuri cărora omul le aparține, definindu-se prin ele: "satul tău e locul tău, în satul tău te simți mai bine și ești mai tare"¹². Satul nu este situat într-o geografie pur materială, ci se află în Centrul Lumii și se prelungește în mit: "satul e așa în mijlocul lumii; e așa că în toate părțile e lume. Noi așa zicem că aici e osia pămîntului și a cerului; toate în lume au o rînduială și rînduiala asta e"¹³.

De-a lungul drumurilor prin Țările Române atît călătorii veacului al XV-lea, cît și cei ai secolului al XX-lea au întîlnit numeroase așezări. Faptul că însemnările de călătorie nu le înregistrează pe toate nu înseamnă că nu existau. Așezările sunt atestate de descoperirile arheologice și sînt menționate în documente "cu hotarele vechi și de demult", hotare "pe unde au fost din vecii vecilor".

Afirmațiile unor călători despre "locurile pustii" întîlnite pe parcursul drumurilor trebuie privite cu atenție. Cavalerul Gilebert de Lannoy, venit din îndepărtata Picardie, vede Moldova lui Alexandru cel Bun ca *terra deserta*¹⁴. Aceasta nu înseamnă lipsă de vegetație și populație, ci doar absența unei imagini familiare occidentalului: castele înconjurate de ziduri și sate. Dar "locuri pustii" (pomenite de documentele și cronicile moldovenești) existau și în țările prin care cavalerul a trecut pînă să ajungă la curtea Moldovei. Gilebert de Lannoy este însă un călător medieval venit din spațiul spiritualității catolice care nu a putut să înțeleagă lumea ortodoxă, schismatică. Lumea sa era *alta* și trecerea printr-o țară străină îi provoacă o imagine răsturnată a universului său, un "spațiu haotic", o Anti-Ordine¹⁵.

Cei mai mulți dintre călătorii străini privesc așezările din țările române din goana cailor, dornici să ajungă cît mai repede la destinație. Cele văzute nu-i încîntă - li se pare că sînt "primitive și rustice", iar

¹¹ Liviu Rebreanu, *Laudă țăranului român*, în "Discursuri de recepțiune la Academia Română", LXXVII, 1940, p. 5.

¹² Ernest Bernea, *op. cit.*, p. 41.

¹³ *Ibidem*, p. 91.

¹⁴ *Călători străini despre țările române*, vol. I, București, 1968, p. 50.

¹⁵ Aaron Gourevitch, *Les categories de la culture medievale*, Paris, p. 80.

locuitorii le apar fie "înapoiți" și "vrednici de plîns", fie "vrednici de toată lauda". Unele aspecte exterioare, ușor vizibile, sînt sesizate, dar adevăratele și profunde rosturi ale lumii românești cu care intră în contact se pare că nu au fost înțelese. Numai în aceste condiții putea ofițerul suedez Erasm Heinrich Schneider von Weismantel să noteze în jurnalul său de campanie (1709-1714) că "tăranul se sinchisește prea puțin de casa lui și se mută în alt loc, clădindu-și din nou o alta cu mîna lui (...) acolo unde vrea și cînd vrea și pe aceasta o părăsește din nou, după cum vrea, și de aceea se pot vedea puține sate pe șosele"¹⁶.

Însă, pentru omul satului tradițional casa este nu numai un obiect de întreținere a vieții cotidiene, ci și depozitarea unor valori spirituale. Mutarea înseamnă o rupere de trecut, o pierdere a tezaurului familial și în același timp provoacă o suferință de adaptare. Pentru a evita o asemenea ruptură majoritatea așezărilor sînt întemeiate în zone protejate natural (în pădurile din munți sau de la întrepătrunderea acestora cu dealurile), cît mai departe de drumul mare. Casa se adapta mediului înconjurător căutînd să asigure o locuire cît mai prielnică. De pildă, în zona de cîmpie erau construite mai ales bordeie și locuințe cu "prispă naturală"¹⁷. Dar, astfel de locuințe sînt greu de înregistrat de către călătorii mai puțin familiarizați cu mediul specific din această parte a Europei.

Unui observator cu gîndul la edificiile și binefacerile civilizației apusene, chiar dacă face un popas mai lung pe meleagurile românești, nu-i rămîne înregistrat în memorie decît faptul că majoritatea satelor din regiunile de coline înalte și păduri de foioase păstrează aspectul de răsfire datorită spațiului larg și ocupațiilor oamenilor. Călătorilor străini le-a fost greu, dacă nu chiar imposibil, să ghicească *spațiul mioritic* "deschis pe coamă verde de munte, scurs mulcom la vale"¹⁸ ce se află în spatele acestei evidențe. Sufletul românului se simte acasă numai pe plai și astfel își va duce nevoia de loc liber împrejurul casei atît în așezările de cîmpie - satele au rămas cu ceva din înfățișarea ținutului colinar, cît și în organizarea orașului - locuințele nu formează un front compact, ci sînt despărțite de grădini "puse ca niște silabe neaccentuate" (ca o amintire a văii ce desparte dealurile). Prin aceasta sensibilitatea conștientă încearcă o reprezentare a "orizontului spațial al inconștientului", dîndu-i accentele sufletesti care lipsesc peisajului ca atare.

Din perspectiva Occidentului, presărat cu fortificații, se justifică afirmațiile călătorilor care se referă la lipsa orașelor din Țara Românească

¹⁶ *Călători străini despre țările române*, vol. VIII, București, 1983, p. 350-351.

¹⁷ Vasile Neamtu, *Bordei și semibordei*, în "Civilizație medievală și modernă", Cluj-Napoca, 1985, p. 69-70.

¹⁸ Lucian Blaga, *op. cit.*, p. 17.

și Țara Moldovei, pentru că ei au în vedere întăriturile burgului. Atitudinea lor se datorează mai puțin cosmopolitismului ori subiectivismului, proprii de fapt omului modern, fiind, în mare măsură, expresia unei stări psihologice specifice locului și timpului din care vin.

Pentru ei târgurile românești, nefortificate, lasă impresia unor pământuri ale nimănui, care inspiră un sentiment de insecuritate, atât fizică, dar mai ales spirituală. Sînt locuri pe care se grăbesc să le părăsească căutînd un refugiu familiar imaginii cunoscute a zidurilor *ce apără orașul*¹⁹. Zidul este incinta protectoare care închide o lume "împiedicînd pătrunderea influențelor nefaste de origine inferioară", el limitează domeniul pe care-l închide, asigurînd "cale liberă influenței cerești"²⁰.

GOSPODĂRIA

În timp ce satul formează cadrul de viață comunitar, gospodăria este locul de desfășurare a vieții familiale. Casa²¹ și curtea, prin puternicele rădăcini ce le au în sufletul țaranului român, sînt cele care asigură legătura cu strămoșii și, în același timp, îi permit practicarea ocupațiilor de zi cu zi. "Casa are și ea locul ei, ca orice lucru. În băutura casei toate se fac parcă mai bine. Locul casei e loc bun, e loc ferit; oricui ai pune rodește, oricui ai face e mai frumos. Aceasta vine așa din duhul strămoșilor"²².

Reședință permanentă a familiei, gospodăria reflectă prin modul în care este ordonată particularitățile mediului natural, dar și starea materială a fiecărui locuitor. Construcțiile anexe din gospodăria țărănească pot fi considerate expresia economică a regiunii²³, dezvoltarea lor făcîndu-se, în primul rînd, potrivit necesităților impuse de îndeletnicirile tradiționale.

Curtea, asemenea satului, are statutul unui spațiu deschis privirilor, dar interzis *de facto* străinilor prin simpla prezentă a unui gard. Locul împrejmuit reprezintă intimitatea asupra căruia fiecare este stăpînul absolut și pe care o prezintă doar anumitor persoane.

Ținînd cont de amplasarea construcțiilor distingem: gospodăria avînd curțile dispuse pe laturi neregulate (de obicei în satele răsfirate

¹⁹ Mircea Eliade, *Tratat de istoria religiilor*, București, 1992, pp. 340-342.

²⁰ "Zidul este comunicarea tăiată, cu dubla sa incidență: securitate - înăbușire, apărare - închisoare". (Jean Chevalier, Alain Gheerbrant, *Dictionar de simboluri. Mituri, vise, obiceiuri, gesturi, forme, figuri, culori, numere*, vol. III, București, 1995, p. 495.

²¹ "Casa este un cuib (...). Cuibul înseamnă turme, copii și un cămin, adică simbolizează lumea familială, socială, economică" (Mircea Eliade, *Sacrul și profanul*, București, 1995, p. 159).

²² Ernest Bernea, *op. cit.*, p. 35.

²³ Romulus Vuia, *Studii de etnografie și folclor*, vol. II, București, 1980, p. 11.

unde trebuie avută în vedere configurația terenului) și gospodăriile în care curțile sînt organizate pe suprafețe regulate, geometrice. În ultimul caz, cel mai des întîlnite sînt următoarele moduri de organizare a curții: liniară, pe două laturi, în unghi, pe trei laturi, pe patru laturi, în ocol, cu curți duble²⁴.

Delimitarea gospodăriilor prin împrejurimi - din nuiiele împletite, din rîzlogi, din scînduri, din stuf sau trestie, din piatră - este o practică curentă în toată lumea românească, avînd ca scop inițial marcarea dimensiunilor unei proprietăți și apoi asigurarea securității acesteia. Însă, gardurile au mai ales menirea de a individualiza spațiul de locuit. Nu era nevoie ca un gard să fie foarte înalt, el trebuia doar să *existe* pentru a separa două locuri (două lumi) - *locul tău și locul vecinului*. "Da, sunt fel de fel de locuri. Un gard de te desparte, nu știi ce-i dincolo. Fiecare le știe pe ale lui"²⁵.

Gardurile ajung să aibă aceeași semnificație cu a zidurilor ce împrejmuesc cetățile și orașele. În unele zone ale Podișului Central Moldovenesc apar garduri de nuiiele împletite de pînă la trei metri înălțime, avînd aspectul unor adevărate palisade. Tot aici trebuie menționate și "curțile cu ocol întărit" care apar ca niște cetăți de lemn în zona Bucovinei sau a Vrancei, Branului sau Țara Hațegului. Dar faptul că sînt confecționate din leături ascuțite la capăt sau din nuiiele împletite acoperite cu spini, ne permit să le considerăm ridicate și pentru a proteja gospodăria de venirea duhurilor rele, nu numai a hoților²⁶.

Accesul în incinta gospodăriei se face pe poartă - "cel dintîi element care solicită atenția vecinului, sătenilor mai de departe, dar și a străinilor care străbat uneori satul"²⁷. Poarta este cea care asigură permanenta comunicare cu ulița satului, ea este drumul prin care viața familiei își depășește limitele și se integrează (în mod statornic și necesar) în ordinea economică și spirituală a celorlalte gospodării.

Poarta cu ornamentații îngrijite ajunge cîteodată să "umilească" prin monumentalitate casa țărănească. Ea simbolizează "locul de trecere dintre două stări, dintre două lumi, dintre cunoscut și necunoscut, dintre lumină și întuneric, dintre bogăție și sărăcie. Poarta se deschide spre mister (...). Poarta este o invitație spre un alt tărîm"²⁸.

²⁴ Valer Butură, *Etnografia poporului român. Cultura materială*, Cluj-Napoca, 1978, pp. 67-73.

²⁵ Ernest Bernea, *op. cit.*, p. 34.

²⁶ Mircea Eliade, *Imagini și simboluri. Eseu despre simbolismul magico-religios*, București, 1994, pp. 46-48.

²⁷ Al. Dima, *Drăgus. Un sat din Țara Oltului (Făgăraș). Împodobirea porților, interioarelor caselor, opinii despre frumos*, București, 1945, p. 9.

²⁸ Jean Chevalier, Alain Gheerbrant, *op. cit.*, p. 113.

Pășind peste pragul porții pătrundem din spațiul comunitar - satul - în spațiul familial. Avem astfel posibilitatea de a vedea un alt nivel de reprezentare al spațiului în viziunea țaranului român - curtea, frumos orînduită și bine îngrijită ce are ca "centru" casa.

Trecerea spre acest tărîm este dificilă - putem privi fără să vedem microcosmosul omului satului tradițional. Pentru noi, cei moderni, învățați să trăim și să gîndim într-o lume desacralizată, așteptînd "al treilea val", "strîmtă e poarta și îngustă este calea care duce la viață" (Matei, VII, 14).

LOCUINȚA

Întreaga viață a omului se desfășoară, cel mai adesea, în ambianța unei singure locuințe. Casa e adăpostul momentelor cruciale ale oricărei existențe de la naștere și pînă la moarte, dar și al micilor evenimente de dimineață și pînă seara. Sensibilitatea acelor care au trăit între peretii ei i-au resimțit influența, după cum aspectul casei reflectă preferințele locatarilor.

Casa țărănească, "fică a gliei", a străbătut vremea și vremurile aproape neschimbată, permițîndu-ne să afirmăm: "actuala locuință rurală, legată de același pămînt și recurgînd la aceleași materiale, trebuie să fie în multe cazuri analoagă locuinței datînd de la începuturile vieții"²⁹. Orice casă se construiește sau se reconstruiește după modele tradiționale, încercînd să păstreze cît mai bine influențele strămoșilor în spațiul familial: "casa asta mică-i din bătrîni. Noi am făcut alta, da n-o dărîmăm p-asta, că, vezi e din bătrîni, din neam"³⁰.

Vechile noastre documente de cancelarie nu vorbesc despre locuințele țărănești. Rar se amintește anul înălțării unui monument religios sau se pomeneste despre satul în care un anume boier își are casa, fără însă să-i scoată înfățișarea din umbră. Astfel, într-un surset din 8 aprilie 1478 se spune că "Domnul Alexandru voievod au dat unui Tăvădar satul lui ce ieste pi Berheciu unde iaste casa lui"³¹.

Nu ne sînt de mare folos nici detaliile ce apar în *Cronicile Țării Românești* sau *Țării Moldovei*, deoarece aproape toate sînt privitoare la construcțiile domnești sau boierești. Unele informații, ceva mai nuanțate, se găsesc în descrierile călătorilor străini. Însă, înțelegerea lor nu este

²⁹ Philippe Ariès, Georges Duby (coord.), *Istoria vieții private. De la Europa feudală la Renaștere*, vol. IV, București, 1995, p. 165.

³⁰ Ernest Bernea, *op. cit.*, p. 36.

³¹ *Documenta Romaniae Historica. A. Moldova*, I, București, doc. nr. 73. Asemenea mențiuni apar mai ales în actele de proprietate, în pasajele ce stabilesc hotarele moșiei.

posibilă fără studierea rezultatelor descoperirilor arheologice sau cercetarea sociologică de teren a zonelor ce conservă tipuri arhaice³².

În încercarea de a realiza o tipologie a caselor țărănești lucrarea lui Anton Verancsics, *Descrierea Țării Moldovei și Țării Românești* (publicată în anul 1549) poate constitui baza de pornire. Într-un pasaj referitor la locuințele din cele trei țări, Verancsics scria, "casele sînt puțin ridicate de la pămînt și făcute din lemn, lipite cu lut și acoperite cu paie sau stuf"³³. Această remarcă a primatului Ungariei ne sugerează existența a trei tipuri de locuințe, pe care le regăsim pe teritoriul țării noastre de-a lungul timpului, din culturile neolitice pînă în secolul al XX-lea: casele construite pe suprafața solului și ridicate pe temelii (de lemn sau de piatră), bordeiele și locuințele cu "prispă naturală"³⁴.

Se exclude posibilitatea ca locuințele văzute de Anton Verancsics să fie ridicate de la pămînt pe o temelie, deoarece acest tip de casă este întîlnit mai ales în regiunile deluroase și de munte. Referirile la materialele întrebuintate pentru acoperiș - paie și stuf -, indică construcții dintr-o zonă de șes (sau de stepă); la munte șindrila a fost cunoscută și folosită încă din vechime.

În cazul în care ar fi vorba de un bordei - locuință rudimentară "sub pămînt", informația lui Verancsics este confirmată și de alte relații de călătorie. *Dicționarul Explicativ al Limbii Române* dă următoarea definiție pentru bordei: "Încăpere săpată (pe jumătate) în pămînt și acoperită cu pămînt, paie sau stuf"³⁵. Analizînd cu atenție textul de mai sus avem, de fapt, imaginea unei locuințe "cu prispă naturală" ("semibordei", "locuință semiîngropată" sau "ușor adîncită în pămînt"). Locuințele cu "prispă naturală" sînt construite cu pereții din lemn, dar au podeaua la oarecare adîncime față de nivelul de călcare al epocii respective (între 0,60-1,20 m).

Aceasta nu înseamnă că negăm existența bordeiului - el a fost o realitate a spațiului românesc pînă la începutul secolului al XX-lea³⁶, ci doar pledăm pentru folosirea acestui termen numai la desemnarea locuințelor săpate "în pămînt", la suprafață fiind vizibil doar acoperișul

³² Paul H. Stahl, *Din istoricul cercetărilor de arhitectură populară românească*, în "Revista de Etnografie și Folclor", nr. 3, 1964, p. 276.

³³ *Călători ...*, I, p. 404.

³⁴ Sintagma este folosită de profesorul Vasile Neamtu pentru a evita confuziile ce pot apărea la descrierea unui bordei și a unei locuințe "puțin adîncite în pămînt". (Vasile Neamtu, *op. cit.*, p. 70).

³⁵ *Dicționarul Explicativ al Limbii Române*, București, 1984, p. 93.

³⁶ Gheorghe Crăiniceanu, *Igiena țaranului român. Locuința, încălțămîntea și îmbrăcămîntea. Alimentația în diferite regiuni ale țării și în diferite timpuri ale anului*, București, 1895, p. 43-44.

învelit cu un strat de pământ și iarbă. Construirea bordeielor se impune ca o necesitate, mai ales datorită deselor incursiuni străine, ce nu s-au sfârșit pînă la mijlocul veacului trecut. Pe lîngă faptul că era dificil de zărit din drumul mare, ele prezentau și avantajul de a fi călduroase iarna și răcoroase vara³⁷.

Arhitectura populară românească se definește printr-o impresionantă unitate ce se întemeiază pe o străveche tradiție constructivă datorată pădurilor întinse. Trebuie să remarcăm faptul că arhitectura de lemn nu este unica manifestare a forțelor creatoare ale țaranului, ci doar una dintre ele³⁸.

În funcție de posibilitățile pe care le oferă mediul înconjurător materialele de construcție pentru corpul casei au fost lemnul, pământul și paietele³⁹. La ridicarea peretilor din lemn s-au practicat cele două mari tipuri de tehnici constructive (întîlnite în aproape toată Europa) - cea a cununilor de bîrne orizontale și cea a unui schelet portant de lemn umplut cu diverse materiale. În primul caz, lemnul este folosit sub formă de bîrne lungi încheiate în "cheutori"⁴⁰. Această tehnică de construcție, cunoscută și sub numele de *Blockbau*, înscrie arhitectura românească în aria arhitecturii nordice⁴¹. Negustorul englez Robert Bargrave în *Povestirea unei călătorii pe uscat de la Constantinopol la Dunkircke* (1652), ne descrie foarte detaliat acest mod de a ridica pereții unei case: "«locuitorii» au un fel de a clădi casele deosebit de acela a altor țări: pereții sînt făcuți din bîrne rotunde de brad, cioplite la capete astfel că bucățile se îmbucă una cu alta și sunt tencuite în alb pe dinăuntru ca și pe dinafară"⁴².

Din relația de călătorie prezentată reiese clar că pereții de lemn ai casei erau lipiți cu lut și apoi văruiți⁴³. Practica acoperirii cu lut a construcțiilor din lemn i-a determinat pe unii specialiști să încadreze

³⁷ Paul Petrescu, *Arhitectura țărănească de lemn din România*, București, 1974, p. 11.

³⁸ Paul Petrescu, Georgeta Stoica, *Arta populară românească*, București, 1981, p. 20.

³⁹ Paul Petrescu reprezintă "harta" materialelor și tehnicilor de construcție sub forma unor cercuri concentrice: "în centrul podișului Transilvaniei se află zona construcțiilor de nuiele; ea e înconjurată de inelul construcțiilor de lemn de pe versanții interiori și exteriori ai Carpaților, cu prelungiri în zonele deluroase intra și extrecarpatice. Acest inel este învăluit de cel al construcțiilor de împletituri de nuiele, terminîndu-se cu zona arhitecturii de pământ. Zonele cu construcții de piatră au o repartizare insulară, fiind prezente în toate regiunile țării" (Paul Petrescu, *op. cit.*, p. 9).

⁴⁰ Tehnica încheierii bînelor în "cheutori" - îmbinări crestate care se realizează fără a folosi fierul - este cunoscută în două variante: rotundă sau românească (dreaptă, "în coadă de rîndunică") și nemțească.

⁴¹ Tehnica *Blockbau* acoperă o suprafață foarte întinsă din Europa nordică - Scandinavia, bazinul Mării Baltice, întinderile împădurite ale Rusiei, regiuni din marele lant muntos ce străbate tot continentul (Carpați, Alpi, Pirinei). (Paul Petrescu, *op. cit.*, p. 10).

⁴² *Călători străini despre țările române*, vol. V, București, 1973, p. 487.

⁴³ Cel mai frecvent casele se lipeau și se văruiuau pe interior, exteriorul rămînd în cel lemnul aparent. Locul de contact dintre bîrne era, de obicei, umplut cu mușchi.

teritoriul țării noastre în aria arhitecturii pământului. Însă, lipitura exterioară, din humă cenușie și albită cu var, ce lasă să se vadă forma bînelor de lemn, vine doar să individualizeze casele românești în comparație cu cele din spațiul european. Tencuiala astfel realizată "conferă construcțiilor o căldură a suprafețelor și o unduire a liniilor absente în alte arhitecturi de lemn"⁴⁴.

A doua tehnică constructivă - cea a unei structuri de lemn umplută cu diferite materiale - este cunoscută sub numele de *Fachwek*⁴⁵. În arhitectura populară românească acest mod de a ridica o casă nu este reprezentat în formele sale specifice. Țăranul a găsit o soluție care să-l avantajeze și astfel au apărut casele de nuiete împletite pe un schelet de furci înfipite în pământ.

Proporțiile armonioase ale locuințelor sînt completate de acoperișuri - "casa românească nu urmărește exclusiv sau ostentativ, nici verticala, nici orizontala, ci pe amîndouă în stăpînită îmbinare și armonie, căci cadrul ei spațial (deal-vale) nu îngăduie hipertrofia unei tendințe în dezavantajul celeilalte"⁴⁶.

Casele "cu prispă naturală" sau de suprafață au acoperișul în două sau patru pante (ape, table) domoale pentru a răspunde climatului continental cu vînturi puternice, geruri prelungite sau călduri toride. În zonele de munte acoperișurile sînt înalte, permițînd scurgerea zăpezii și a apelor de ploaie. Datorită prispei ce înconjoară clădirea pe trei sau patru laturi, casa se remarcă totuși printr-o oarecare extindere pe orizontală. Pentru a proteja întinderea mare a prispelor s-a impus și construirea unui acoperiș cu înălțime redusă și cu streșini largi.

Casele acoperite cu draniță, șindrila sau șită⁴⁷ sînt frecvente mai ales în zonele împădurite unde lemnul se procură cu ușurință. Acoperișurile din paie (de grîu sau de seară) erau preferate în regiunile de cîmpie. În ținuturile situate în apropierea unei ape se folosește la învelitul caselor trestia și stuful.

⁴⁴ Paul Petrescu, Georgeta Stoica, *op. cit.*, p. 12.

⁴⁵ Tehnica *Fachwerk* acoperă aproape în totalitate Europa centrală și cea occidentală, urcînd spre nord, pînă în Scoția, Danemarca și sudul Suediei. Tehnica nuietelor împletite cu schelet de "furci" înfipite în pământ are străvechi tradiții și pe plan european, fiind considerată o preocupare a *Fachwerk*-ului evoluat. (Paul Petrescu, *op. cit.*, p. 10).

⁴⁶ Lucian Blaga, *op. cit.*, p. 79.

⁴⁷ *Dranița* se pune pe acoperiș pe un rînd sau pe două, una peste alta sau numai o jumătate peste cea de jos, iar cea de sus se introducea sub jumătatea celei următoare. Sînt scînduri late de 10-12 cm, lungi de 40-60 cm. Pe Valea Bistriței moldovenești se folosește dranița mare, lungă de 80 cm, lată de 10-15 cm, groasă de 1 cm. *Șita* este mai măruntă și mai subțire. Se bate petrecută una peste alta în cîte 3-4 rînduri. *Șindrilele* sunt ceva mai late și mai lungi. Spre deosebire de draniță latura dinspre exteriorul lemnului din care se despica era mai groasă, iar cea dinspre interior mai subțire. (Valer Butură, *Etnografia poporului român...*).

Incursiunea noastră în arhitectura spațiului țaranului român nu este completă fără a îndrăzni să trecem pragul unei case. "A trece peste prag necesită o anumită puritate a corpului, a intenției, a sufletului (...). Pragul este granița sacrului, care ia parte la transcendența centrului"⁴⁸. Situat la limita dintre spațiul sacru și cel exterior, pragul este folosit în multe practici rituale: pentru păstrarea sporului și norocului casei, pentru protejarea noului născut și a lăuzei, pentru integrarea tinerei femei în locuința socrilor (de fapt, într-o altă stare socială); la scoaterea mortului din casă; pentru contracararea intervenției unor spirite/forțe malefice (Muma Pădurii, Joimărița, Marțolea etc.).

Mai mulți călători străini au călcat drumurile Țărilor Române, dar puțini au avut și privilegiul de a pași peste pragul unei case. Să-l fi trecut și alții, dar să nu fi fost impresionați de ambianța unei case pentru a-i sacrifica măcar cîteva rînduri?! Greu de răspuns, mai ales dacă avem în vedere ceea ce a notat Robert Bargrave: "casele sînt tencuite frumos în alb pe dinăuntru ca și pe dinafară. Chiar și cea mai săracă dintre aceste case este atît de curată înăuntru încît odată intrat, deși șovăiam să o fac, nu-mi venea să mai ies"⁴⁹.

Îndrăznind să deschidem ușa unei case trebuie să fim convinși că pășim dincolo de porțile sufletului celor ce viețuiesc în ea. Interiorul casei corespunde tuturor necesităților vieții familiale. Factorii care îi determină structura și evoluția sunt de natură umană, dar și istorică. Umană, pentru că reflectă întotdeauna condițiile de viață ale omului, precum și sentimentele sale personale (bucurie sau tristețe) și mai cu seamă gustul pentru frumos. Istorică, deoarece oricare ar fi latura umană pe care o definește aranjamentul unei locuințe, acesta nu poate fi apreciat decît în cadrul stilului care a fost acceptat de către societatea unei epoci.

În studierea arhitecturii interiorului surprinderea caracteristicilor caselor românești se face cu foarte mare dificultate. Din clădirile de altădată prea puține obiecte de interior au rezistat vicisitudinilor vremii. Actele de cancelarie și descrierile de călătorie nu sunt nici foarte numeroase și nici foarte explicite. Într-un document din anul 1765 se schițează contururile unei case țărănești: "cu două încăperi, cu acoperiș din snopi de stuf, cu patru uși de scînduri, pardosită cu podele. Avea două cuptoare (unul în casă, altul în cămăruța din tindă), hornurile de nuiele

⁴⁸ Pragul "simbolizează despărțirea și posibilitatea unei alianțe sau reconcilierii (...). A sta pe prag înseamnă a-ți manifesta dorința de a îmbrățișa legile și regulile după care se călăuzește o locuință, dar o dorință care nu este încă nici completă, nici definitivă, nici ratificată; a alunga pe cineva de pe pragul casei înseamnă a-l nega, a-i respinge adeziunea. A te așeza pe prag înseamnă a te pune sub protecția stăpînului casei, zeu, demnitar sau simplu țaran" (Jean Chevalier, Alain Gheerbrant, *op. cit.*, p. 25).

⁴⁹ *Călători ...*, V, p. 487.

lipite, un zăm nec sub casă". Dintre mobile sînt menționate "lavite, ștubeiul și patul"⁵⁰.

Ne sînt de mare ajutor interioarele caselor actuale ce păstrează încă vii tradițiile, dotarea acestora fiind puternic influențată de mediul natural. Echipamentul de încălzit și țesăturile de interior sînt diferite în zonele cu climă rece de cele cu climă caldă. De asemenea, practicarea anumitor ocupații determină modul de organizare a unei locuințe.

Oamenii au fost în permanență preocupați de amenajarea spațiului de locuit avîndu-se în vedere îmbinarea utilului cu cerințele estetice. Interiorul casei țărănești se organizează potrivit unui tipar de amplasare a mobilierului, formînd o compoziție pe sectoare. Nu există un centru al camerei, ci există patru centre de greutate, repartizate în fiecare colț al încăperii, cu o rigoare deosebită. Această structură asimilează interiorul cu Cosmosul, proiectarea făcîndu-se conform celor patru orizonturi.

Se remarcă o mare economie de spațiu realizată și prin stabilitatea/fixitatea pieselor de mobilier, ajungînd uneori să contrazică însași ideea de "mobilă". Casa tradițională păstrează sisteme fixe de mobile încorporate în pereți sau în podea, mobile fixe - paturi, lavite, dulapuri, colțari etc. - prinse în pereți sau în tavan și mobile legate între ele formînd "un schelet"⁵¹.

Deci, vom încerca să reconstituim înfățișarea unei odăi pe baza principiului enunțat mai sus - "pe colțuri". Colțul cu cuptor și vatră, cel mai important punct din interiorul caselor țărănești, se găsește întotdeauna aproape de intrare. Aici se strîngeau oamenii în serile lungi de iarnă povestind întâmplări cu Feți Frumoși și Ilene Cosînzene. Tot aici, în clipe de singurătate, se îngîneau cîntecele de jale sau se plămădeau cele de dor.

Vatra liberă a fost înălțată și întregită cu anexe care să dirijeze fumul în pod sau în tindă (casa cu tindă rece), să încălzească mai bine locuința și să o protejeze împotriva incendiilor. Avînd în vedere adăposturile pastorale și descoperirile arheologice, considerăm că locul ei inițial a fost mai înspre mijlocul încăperii și apoi mutat în colțul dinspre peretele despărțitor al tindei. S-au stabilit trei tipuri fundamentale de vetre, cu mai multe variante: vatra liberă cu *băbură* (răspîndită în sud-vestul Transilvaniei și sudul Carpaților Meridionali); vatra liberă cu *camniță* sau *căloniu* (frecventă în centrul și vestul Transilvaniei și în Moldova)⁵².

⁵⁰ Ștefan Lemny, *Sensibilitate și istorie în secolul XVIII românesc*, București, 1990, p. 49.

⁵¹ Învoielile de lucru pentru construirea unei case prevedeau uneori și confecționarea cîtorva piese de mobilier - lavite, masă - încorporate în structura peretilor.

⁵² Valer Butură, *op. cit.*, p. 107.

Colțul cu pat este alăturat celui cu vatra. Paturile sînt simple, confecționate din scînduri și montate pe țărushi înfipti în pămînt, ce seamănă, de regulă, cu lavițele. Uneori, între sobă și pat se amenaja un "pat suspendat", fixat cu un capăt între bîrnele pereților și susținut, în partea liberă, de grindă, printr-un stîlp.

Deasupra patului, aproape de tavan, casele vechi aveau o culme sau "grindar" pentru păstrarea țesăturilor, lăicerelor, ștergarelor, pernelor și chiar a hainelor. În unele zone patul era înălțat (1,20-1,50 m) pe un cadru susținut de suporturi fixate de picioare, peste care se puneau țesăturile - *pat cu cort*, *pat cu boltă*, *pat de paradă*. Acest aranjament, suprapunerea unor țesături de pînză peste cele de lînă, s-a făcut preluîndu-se sistemul tradițional al expunerii "pe culme"⁵³.

Colțul cu pat era înconjurat de pereți cu un lăicer de lînă care se continua pînă la ușă - ferea vîruiala de atingeri și proteja mai bine împotriva frigului.

Colțul cu masă se afla, de obicei, opus intrării, între ferestre. Pentru ca masa să fie folosită din două părți, lavițele se așezau în lungul pereților, în colț. Fiind cel mai mult expus privirii celor ce intrau în încăpere, acest colț este și cel mai frumos amenajat.

Lavițele se ciopleau din lemn gros, ca să fie cît mai late, deoarece pe ele se și dormea. Pe capătul uneia dintre lavițe, sau la picioarele ei, se afla și lada de zestre (*tronul de zestre*). În unele zone ale țării lavițele simple au fost înlocuite cu "lădoaie" (unele cu spătar) ce ofereau un spațiu închis pentru păstrarea îmbrăcămintii și a diferitelor țesături.

Masa a constituit, pe lîngă întrebuintările zilnice de pregătire și consumare a hranei, o piesă de bază a ceremoniilor familiale și a obiceiurilor calendaristice. Alături de masa joasă, rotundă, cu trei sau patru picioare, se folosește și masa înaltă cu tăblie dreptunghiulară. În unele regiuni tăblia mesei nu era fixată de toate cele patru picioare, ci numai de unul cu un cui de lemn, acoperind sertarul de sub ea - *masa cu săcrie*⁵⁴.

În colțul mesei se afla și "colțarul" pentru acte, cărți, obiecte de preț. Pe perete era prins și "blidarul", cu cele mai frumoase blide, căni și cancee. Tot în spațiul rezervat mesei, se aflau și icoanele - de lemn, pictate de zugravi locali, sau pe sticlă, realizate în centre specializate. Icoanele erau încadrate de ștergare cu alesături sau broderii.

⁵³ M. Focșa, Gh. Nistoroaia, E. Lupu, *Două variante ale patului de paradă în zona Tîrnave*, în "Revista Muzeelor", nr. 1, 1970, pp. 69-71.

⁵⁴ *Masa cu săcrie*, ca și *lada cu săcrie* apar în Egiptul antic, Creta, Grecia antică. Lăzile în forma sarcofagelor au fost răspîndite prin expansiunea romană în toate părțile Europei; a fost preluată și denumirea latină a piesei - *scrimuum*. (Valer Butură, *op. cit.*, p. 112).

Colțul cu *podisor* pentru vase este situat lângă ușă. Aici se găsește și un dulap de perete cu rafturi pe care sînt puse vasele de bucătărie, "coșârțuța cu linguri", piesele de lemn utilizate în gospodărie.

Interiorul țărănesc românesc se remarcă și printr-o desfășurare decorativă ce tinde a folosi toate spațiile goale (*horror vacui* ce se observă și în ornamentarea diferitelor obiecte de artă populară). Nu este vorba de o lipsă de simț artistic - se păstrează regulile de simetrie și ordine -, ci de o anume concepție despre frumos. De asemenea, această atitudine poate fi pusă în legătură și cu utilul și chiar cu moda, "(...) o modă destul de veche, de la părinți; n-ai ce face că pereții-s de bîrne și trebuie îmbrăcați"⁵⁵.

Legate de evenimentul deosebit pe care îl reprezintă în viața unei familii ridicarea unei case noi, s-au păstrat, încă, o serie de credințe și practici magice, pe care oamenii le înfăptuiesc din dorința de a influența pozitiv traiul celor ce se vor muta în locuința terminată. *A face casă* însemna a întemeia un lăcaș sacru unde aveau să se nască urmașii. Casa este clădirea și totodată familia, este principiul unificării bunurilor materiale și oamenilor.

Casa nu este o "mașină de locuit", ci un punct de interferență între nivelurile cosmice, realizînd un microcosmos, o imagine a Universului. Cei ce o locuiesc nu se izolează de Cosmos, ci se adăpostesc chiar în "centrul" lui, reconstituindu-l. Astfel, casa devine o *imago mundi*, o icoană redusă a lumii.

"Alegerea" locului potrivit pentru o casă se face cu deosebită grijă - de stabilirea sa fastă depinzînd norocul și prosperitatea noii gospodării. Pentru omul satului tradițional locul este un dat concret de o mare variație, cu însușiri proprii. Locurile pot fi de mai multe feluri: *loc bun* - aducător de bine; *loc rău* - aducător de necazuri; *loc ferit* - loc bun, care în general, nu poate deveni loc rău (biserica). Un loc bun îți poate schimba însușirile atunci cînd pe el au loc fapte rele care-ți pot transforma calitatea: jocul ielelor sau acțiuni ale omului (farmece, crime).

Locul pentru construcție nu trebuie să fie *hat* (spațiu impur), "pe cap de om" (unde a avut loc un accident sau un asasinat), lângă cimitir. Casele și locurile părăsite sînt considerate locuri rele, cauzele degradării fiind blestemele venite din trecut, de la înaintași. Acestea afectează întreg spațiul, ca și cînd o putere ascunsă l-ar stăpîni: "sînt multe locuri rele; așa e și casa părăsită, acolo e un semn că n-a putut sta omu și a plecat aiurea. S-a dus numai să scape"⁵⁶.

⁵⁵ Al. Dima, *op. cit.*, p. 34.

⁵⁶ Ernest Bernea, *op. cit.*, p. 37.

Prin "alegerea" locului și construirea casei se continuă opera naturii, omul se contopește organic cu ea. Este sugestivă în acest sens și denumirea locului de casă din câteva regiuni ale țării: Banat - *vatră de casă*; Vâlcea - *scaun de casă*; Mehedinți - *seliștea casei* etc.

De fapt, sintagma *alegerea locului de casă* este impropriu folosită pentru omul satului tradițional. Pentru el spațiul casei este sacru, deci este un spațiu transfigurat, singularizat, izolat de cel profan înconjurător. Avînd în vedere că sacrul se manifestă conform propriilor sale legi, trebuie să admitem că locul casei se impune omului *din afara lui*⁵⁷. Locul nu este "ales" de om, ci este doar indicat de un *altceva* (un semn) și "descoperit" de el într-un fel sau altul. Numai așa putem explica continuitatea spațiilor sacre.

Se acordă mare atenție și felului în care se așează casa. Ea poate căpăta însușiri deosebite prin legăturile cu spațiul și orientarea față de punctele cardinale - dacă e așezată cu fața la răsărit sau la sud, avem o stare de lucruri, cu urmări favorabile, iar dacă este așezată cu fața la apus sau la nord, avem o altă stare.

Mentalitatea satului românesc nu păstrează tradiția întemeierii pe bază de oracole, ci doar câteva practici magice - vise, vînătoare rituală, tragere cu arcul, aruncatul toporului etc. Pe locul viitoareii construcții se încearcă și astăzi *mana* în felul următor: se pune un pahar cu apă timp de o noapte în mijlocul spațiului destinat ridicării casei. Dacă a doua zi apa a sporit, înseamnă că pămîntul acela va fi "binevoitor" cu cei care l-au ales⁵⁸.

Pentru a dura în timp orice construcție trebuie animată, adică trebuie să primească *viață și suflet*. Fie că este vorba de o efigie umană sau de "umbra furată" a unui om, fie se recurge la o formă de sacrificiu prin substituire (imolarea unui animal pe fundații), jertfa trebuie adusă. Transferul sufletului nu este posibil decît printr-o moarte violentă, victima urmîndu-și existența în noul *corp arhitectonic*⁵⁹. Este foarte evidentă structurarea spațiului prin cercuri concentrice (*om - casă - cosmos*) dacă luăm în discuție și expresiile foarte frecvente în limbajul curent - *măruntaietele pămîntului, cerul gurii, ochi de geam*.

Societățile tradiționale consideră locuința o *imago mundi* și, deci orice activitate de construcție reproduce cosmogonia. Mircea Eliade vorbea de două concepții privitoare la funcția religioasă a casei: la populațiile de păstori, locuința și teritoriul locuit este asimilat Cosmosului, "mijlocind simbolismul *Centrului Lumii*", iar pentru societățile de

⁵⁷ Mircea Eliade, *Tratat de istoria religiilor*, București, 1992, pp. 338-342.

⁵⁸ Ion H. Ciubotaru, *Valea Șomuzului Mare. Monografie folclorică*, Iași, 1991, p. 39.

⁵⁹ Mircea Eliade, *De la Zalmoxis la Genghis-han. Studii comparative despre religiile și folclorul Daciei și Europei Orientale*, București, 1995, p. 192-193.

paleocultivatori, lumea "a luat naștere prin sacrificiul primordial al Ființei divine, deci orice construcție cere imolarea unei victime"⁶⁰.

Așadar, casa este o reconstrucție a lumii și pentru a putea dura noua locuință trebuie să fie proiectată, cu ajutorul riturilor de întemeiere, în *Centrul Universului*. "Simbolismul centrului implică în același timp și ideea de *real* și ideea de *total*: pentru că, Creația a început dintr-un *centru* și de aici lumea întreagă a fost *țesută* sau *lărgită* pînă la marginile ei actuale"⁶¹.

Toate riturile de construcție se asociază cu sacrificiul. Scopul îl constituie siguranța edificiului; modalitatea este aceea de a-i oferi un spirit (o viață) sau de a câștiga bunăvoința ființelor spirituale care stăpînesc acel pămînt⁶². În sacrificiul care are loc cu ocazia construirii unei case, casa este cea afectată, iar calitatea care o capătă astfel poate supraviețui proprietarului actual. Urmașii vor încerca să-și asume identitatea fizică și de familie a acestuia păstrînd cîteva relicve (unghii, fire de păr etc.).

În momentul terminării locuinței se face un sacrificiu de inaugurare, necesar nu numai pentru ca acea casă să-și poată primi familia, dar și ca familia să fie în stare să intre în casă. Acum trebuie asumat *universul* pe care l-a creat⁶³.

Cel care zidește casa se teme să o finiseze complet, deoarece desăvîrșirea construcției constituie un alt punct în care *locul* trebuie plătit prin jertfă. În general, perfecțiunea sperie și de aici decurge și valoarea sacră sau magică a ei.

Și mutarea în casă nouă, ca orice început, implică unele riscuri. Pentru a le evita, în prima noapte nu dormeau acolo oameni, ci animale sau păsări; se dăruia (se dădea *dijm*) ceva sau se făcea "masă mare" la care erau invitați vecinii și neamurile.

Se practica, de asemenea, o magie de belșug cu rosturi apotropaice - la fiecare colț al temeliei se pun bani de argint, boabe de grîu sau de porumb, sare. Construcția trebuia executată fără întreruperi și tergiversări, fără fragmentări ale timpului, deoarece el poate să nu mai acționeze în favoarea noii familii, se pierde sporul casei.

Se păstrează credința că fiecare locuință are un șarpe al ei, ascuns în pereți sau în temelie și care nu se arată gospodarilor decît înaintea unor "cumpene" ale vieții. Uciderea șarpelui, acest *genius loci*, atrage numai

⁶⁰ *Ibidem*, p. 196.

⁶¹ Mircea Eliade, *Comentarii la Legenda Mășterului Manole*, în *Mășterul Manole*, Iași, 1992, p. 97.

⁶² Marcel Mauss, Henri Hubert, *Eseu despre natura și funcția sacrificiului*, Iași, 1997, pp. 52 și 133-134.

⁶³ Mircea Eliade, *Sacral și profanul*, București, 1992, p. 34.

neplăceri: moartea capului familiei, lovirea casei de nenorociri, ajungându-se pînă la părăsirea ei etc. Șarpele prezintă atributele divinităților ocrotitoare ale vetre (de tipul Larilor domestici) și, totodată, este simbolul strămoșilor ce-i ocrotesc, "de dincolo", pe urmași. Să fie același șarpe ce zace sub pămînt cu capul în *centrul lumii*⁶⁴ ?!

Practici rituale asemănătoare cu cele existente în cazul construcției unei case se înfăptuiau și la zidirea *vetrei* - axă a spațiului unei locuințe. În zid se punea "cap de găină" sau se recurgea la un simulacru de sacrificiu, prin îngroparea unei sfori cu care fuseseră măsurate pasărea sau animalul destinat jertfei. Vatra, ce păstrează încă simbolismul biologic și tutelar al focului, joacă un rol esențial în obiceiurile familiale.

Tot în cercul magic ce ocrotește gospodăria este inclusă și *fintîna*. Săparea unei fîntîni este considerată o faptă bună, devenind aproape o acțiune "sfințită", din apa ei răcorindu-se nu numai cei de aici, ci și cei de dincolo. Se aleg locuri curate, iar izvorul este căutat de un bărbat "curat la suflet și la trup".

Analizînd modul în care se situează locuința în centrul unui spațiu trebuie să urmărim două dimensiuni. Dacă pe orizontală am observat că arhitectura a rămas o expresie în piatră a măsurii umane, iar prin jertfa zidirii o formă de continuitate a corpului uman, pe verticală suntem nevoiți să scrutăm orizontul *lumii celeilalte*.

Moartea nu este privită ca o consolare, pentru că lumea de dincolo nu ispitește pe nimeni, iar pierderea condiției existențiale rămîne o mare nenorocire. Pentru țaranul român moartea nu este o izbăvire de rele, o împăcare, ci o despărțire de cei dragi, pentru a putea reîntregi neamul deja reîntors în marele necunoscut. Parcurgerea cu bine a *cărării fără urme* și integrarea *dalbului de pribeag* în *satul fără nume*, evitînd traumatizarea psihică a celor rămași, necesită îndeplinirea strictă a ritualului.

Cunoscut și sub denumirea de *sălaș, raclă, coșciug, tron, casă de brad*⁶⁵, sicriul, ca și mormîntul, este considerat "casa de veci"⁶⁶ a celui decedat. Corpul sicriului este prevăzut cu două sau mai multe deschizături mici, numite *ferăstruici*. De obicei acestea se fac în dreptul capului, de o parte și de alta, dar apar și în capacul sicriului.

⁶⁴ "Șarpele teluric odihnește încolăcit sub pămînt, însă capul lui se află exact în centrul pămîntului. Construirea oricărei case implică străpungerea capului marelui șarpe, așadar presupune crearea rituală a *centrului*" (Mircea Eliade, *Comentarii la Legenda Mășterului Manole*, în *Mășterul Manole*, Iași, 1992, p. 35).

⁶⁵ S. Fl. Marian, *Înmormîntarea la români. Studiu etnografic*, București, 1995, p. 154.

⁶⁶ "Egipteanul pune mai mult la suflet cînd îți pregătește locul de veci decît atunci cînd se mută în locuința lui. În tradiția grecească a perioadei miceniene mormîntul reprezintă locuința celui decedat, la fel de necesară ca și casa în care a locuit în timpul vieții". (Jean Chevalier, Alain Gheerbrant, *op. cit.*, vol. II, p. 320).

Există datina de a nu se înfunda de tot sicriul la picioare, rămânând un loc deschis numit *ușă* ("În păduri de brazi / Casă ei i-om face / Căsuță de brad / De scînduri de fag / Cu *uși* la picioare / Să-mi vină răcoare / Dor de primăvară"⁶⁷). Asemenea acoperișului casei, capacul se face în "patru ape", purtînd uneori și numele de *pleoapa coșciugului*. Fundul sicriului este alcătuit doar din niște "chingi" pentru ca trupul răposatului "să fie tras de pămînt".

Această nouă locuință, în care răposatul urma să locuiască o veșnicie, diferă însă mult de cea pe care și-a construit-o în timpul vieții, după cum se observă și din următorul bocet: "mîndră casă ți-ai făcut / Matali nu ți-a plăcut./ La stoleri că mi-ai plătit / Să despice-un brad în două, / Ca să-ți faci alta nouă: / Fără uși, fără ferești / Acolo să viețuiești. / Nu-i fereastră de privit / și nici scaun de șezut / Ci numai de putrezit"⁶⁸.

Legat de aceeași credință a continuării existenței defunctului pe "cea lume" se practică și *pomul poamelor* (pentru ca acesta să aibă "feluriti feluri de fructe" și umbră unde să se adăpostească), și *grija* sau *grijania* (praznicul de patruzeci de zile).

La baza tuturor praznicelor stă concepția că în lumea de dincolo răposatul va avea nevoie de toate cele ce i-au fost trebuitoare pe pămînt, ele mediind astfel transcedentalizarea tuturor bunurilor oferite de familie spre beneficiu celui dispărut. În aceste condiții nici un efort nu este considerat prea mare - este singura șansă a *dalbului pribeag* de a-și procura cele necesare.

Dintre variantele de *grijă* cea mai cunoscută este realizată prin reconstituirea unei case - *casa mortului*. Aceasta se face din patru rogojini (pături), un pat (cu întregul așternut), o masă încărcată cu alimente, un obiect de iluminat, covoare, păretare, scortare, ștergare, haine etc.

Observînd cu atenție viața țaranului român, constatăm că el nu cunoaște nici teama de viață sau de moarte, nici beția mistagogică (existentă în lumea slavă), nici atracția către asceză (prezentă în Orient). Moartea este omniprezentă, dar nu în sens negativ, după cum reiese și din faptul că afît *Miorîta*, cît și balada *Mesterul Manole*, valorifică ideea reintegrării în Cosmos prin intermediul ei. În *Miorîta*, moartea este o calmă reîntoarcere "lîngă ai săi", iar în *Mesterul Manole* este o "moarte creatoare".

Gîndirea omului în satul tradițional nu lucrează cu noțiunea de infinit și nici nu-l acceptă ca sentiment: "toate încep undeva, că-i mai departe sau e colea. Lumea are un început și un sfîrșit, că altfel ce-ar mai fi"⁶⁹. După

⁶⁷ S. Fl. Marian, *op. cit.*, p. 155.

⁶⁸ *Ibidem*, p. 158.

⁶⁹ Ernest Bernea, *op. cit.*, p. 68.

cum am văzut, nici moartea nu aduce cu sine ideea de infinit. Ea are o perspectivă cosmică, dar de fapt este o trecere într-un alt ciclu al vieții și al existenței. "Lumea de dincolo" nu este ceva neorganizat, ci doar este *altceva*, poate că acolo e "lumea cea adevărată".

Spațiul închis al lumii noastre se poate mări prin "deschiderea cerului", existînd posibilitatea contactului cu o altă lume, în mod obișnuit, inaccesibil omului: "cerul se deschide în noaptea de Sfîntul Gheorghe, zice că dă putere pomilor să înflorească"⁷⁰. Cele două lumi colaborează, cea nevăzută dînd suflu cosmic celei văzute, iar aceasta din urmă-și dă celeilalte consistență.

Deci, *lumea*⁷¹ e un univers văzut și nevăzut, complex și vast pînă la necuprindere, dar în tot locul armonios și concret. Pentru a înțelege "cît ține lumea", pot fi parcurse două căi: una cu ajutorul sentimentelor, prin intuiție, cealaltă printr-un efort de gîndire: "lumea noastră e așa cum e; întocmită e de nu o poți deslega, nu te poți împotrivi. Așează-te de ascultă cum sînt lucrurile întocmite și ai să cîștigi mult. Mintea ți-e slabă, da nu-i dată degeaba, pune-o în lucrare"⁷².

⁷⁰ *Ibidem*.

⁷¹ Pentru a exprima noțiunea de spațiu, în sfera sa cea mai largă, țăranul român folosește cuvîntul *lume*. Ea este pămîntul și cerul, satul și lumea întreagă, tot ceea ce există ca realitate obiectivă, materială și spirituală totodată. Deci, acolo unde există ceva, există și spațiu, iar lumea înseamnă tot ce există. Nu se poate vorbi de o identitate a spațiului cu lumea, dar nici de o izolare sigură, cele două coexistă.

⁷² Ernest Bernea, *op. cit.*, p. 69.

ANTHROPOLOGIE DE L'ESPACE

Résumé

L'espace considéré, en tant qu'un des éléments qui ordonnent la pensée, est abordé de la vision roumaine paysanne. De la sorte, l'espace se caractérise par haut, bas, gauche, sud, nord etc et en même temps, il peut être limité: **endroit**; vu géographiquement et symboliquement: **horizon**; ou conçu de manière mythico-magique: **cosmos**; d'où: **le monde d'ici-bas** et **le monde de l'au-delà**; spécialisé en fonction des sexes etc.

Le village en tant qu'établissement traditionnel qui constitue le cadre de la vie communautaire, est l'espace construit, éparpillé ouvert et accueillant, paisible, et tout à la fois, le prolongement d'un mythe.

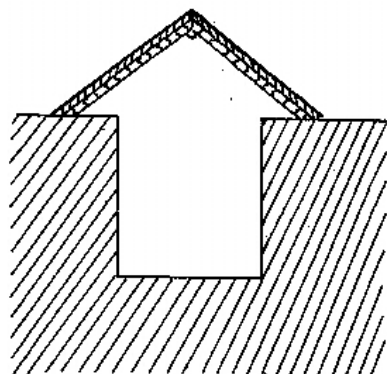
L'espace où se déroule la vie familiale est le ménage. Les éléments construits: la maison, les dépendances, la fontaine, la clôture, la porte-cochère sont d'une part, l'expression économique de la zone et de la famille, et d'autre part, les dépositaires de certaines valeurs spirituelles. Les murs, les toits, la clôture et la porte-cochère assurent la protection magique, tout comme, à l'aide de certains éléments spécifiques, la communication avec l'espace communautaire. Au-delà de la classification du ménage en fonction de l'emplacement des volumes construits (linéaire, en angle, détour, cour double etc), le ménage assure la pratique des occupations et la liaison avec les ancêtres (héritage, pratique des coutumes familiales etc.).

Le plus complexe délimitation de l'espace est **l'habitation**. Dans le cadre de la typologie connue, on propose **la hutte** en tant qu'habitation enterrée dont on ne voit que le toit, et on souligne que l'adoption des types d'habitation roumaine exprime une nécessité de l'endroit.

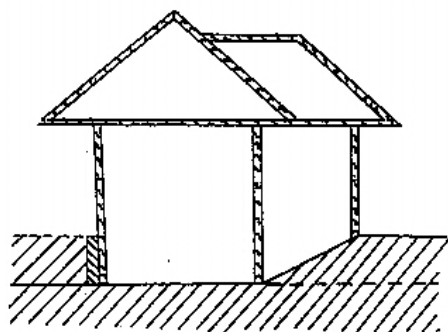
Pour dresser une analyse de l'habitation, on prend en considération les éléments définitoires, de synthèse: **le seuil**, **l'intérieur** (l'organisation), **le mobilier**, fréquemment constitué d'éléments constructifs de la maison (le lit, la poutre, le banc, la table etc.) et pas dernièrement **le foyer**, endroit à fonctions déterminantes dans la pratique des coutumes familiales.

La maison est l'espace de déroulement de la vie quotidienne, le dépôt de certaines valeurs spirituelles, un endroit sacré, choisi après la réalisation des pratiques traditionnelles.

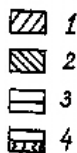
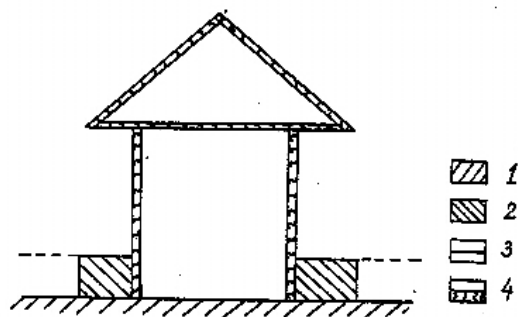
En corrélation avec l'habitation de la vie d'ici-bas, il faut mentionner aussi la maison pour la vie de l'au-delà, le cercueil (ou la maison de défunt).



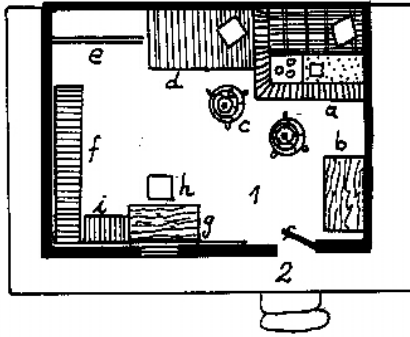
a



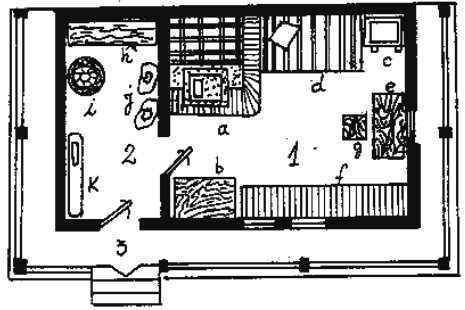
b.



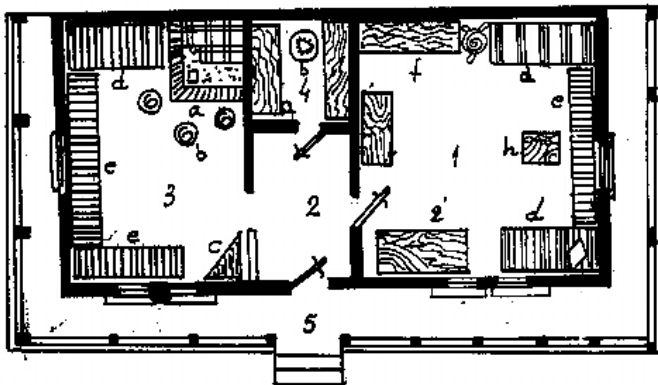
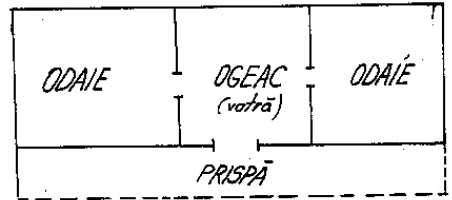
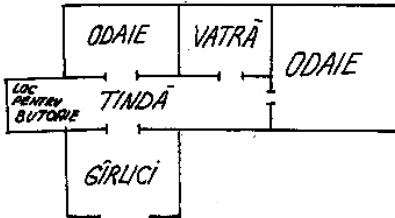
- a) Bordei; b) Locuință cu prispă naturală;
 c) Locuință cu prispă construită. 1. sol viu;
 2. pământ purtat; 3. nivel de călcare din perioada
 construirii locuințelor; 4. structură lemnoasă



Casă monocelulară: 1. cameră; 2. prispă; a) vatră și cuptor; b) ladă c) scaun; d) pat; e) culme; f) lăită; g) masă; h) scaun; i) lăită



Casă cu o cameră și tindă: 1. cameră; 2. tindă; 3. cerdac; a) vatră și cuptor; b) ladă c) leagăn; d) pat; e) masă; f) lăită; g) scaun; i) poloboc; j) saci; k) piuă



Casă cu două camere și tindă: 1. cameră; 2. tindă; 3. camera mică; 4. tindă și cameră. 5. cerdac; a) vatră și cuptor; b) scaunel; c) colțar; d) pat; e) lăită; f) dulap; g) ladă; h) scaun; i) lădoi; 4a. polite; 4b. poloboc

