

CONTRIBUȚII LA STUDIUL TEASCULUI DE ULEI DE LA RUGINOASA

EVA GIOSANU

În Moldova, pînă la sfîrșitul secolului al XVIII-lea, untdelemnul figura, în mod curent, pe lista mărfurilor de import. Și în secolul al XIX-lea se importă masiv ulei alimentar, pe primul loc fiind cel de măsline. Uleiul folosit la iluminat și la vopsit era cel din in și din cînepă, provenit din producția internă, de la instalații aflate pe moșii boierești sau în gospodării țărănești¹. Documentele vamale de la începutul secolului al XIX-lea menționează încă, la articole din import, uleiul, dar cantitățile sînt în scădere datorită creșterii producției interne.

Documentele scrise sînt sărace în mențiuni privind instalațiile pentru obținerea uleiului, dar practica producerii și folosirii acestuia în gospodăria țărănească are o mare vechime, dovadă, diversitatea materiei prime folosite: miezul de nucă, semințele de dovleac, semințele de floarea-soarelui, semințele de in și, accidental, jirul.

Soluțiile constructive, marcînd faze evolutive ale instalației, se reflectă în marea diversitate de teascuri de mici dimensiuni, aflate în proprietatea și folosința unei familii sau a unui neam. Diversitatea instalațiilor este explicabilă, în condițiile unei economii autarhice, specifice satului tradițional. Cele mai simple instalații sînt constituite dintr-o puiă de mînă și un teasc (presă) avînd o construcție foarte simplă și dimensiuni mici, cum este teasc cu pene provenit din satul Oanțu, zona Bacău, aflat în colecția Muzeului Etnografic al Moldovei.

Piua de mînă era nelipsită din gospodăria țărănească. Prezența ei aici nu se susține numai în utilizarea ei la decorticarea cerealelor (bătutul grîului pentru fiert), ci și în întrebuintărea acesteia la zdrobirea semințelor oleaginoase, folosite direct în prepararea hranei (ca în cazul miezului de nucă, zdrobit, folosit la pregătirea alimentelor prin prăjire) sau presate, pentru scoaterea uleiului (din miez de nucă, semințe de dovleac, semințe de cînepă, de floarea-soarelui). În piua se zdrobea și sămînța de cînepă

¹ *Dezvoltarea economică a Moldovei între 1848-1864*, București, 1964, p. 134.

folosită la prepararea julfiei, aliment utilizat curent în perioada de post. Numărul mare al zilelor de post (aproximativ 150), cu interdicția totală a consumului grăsimilor animale, ținute cu strictete de creștini², condiționează utilizarea în alimentație, cu preponderență, a uleiului vegetal. De aici, apariția și folosirea timpurie a unor instalații pentru obținerea acestui ulei. Introducerea și acceptarea în cultură, dar mai ales extinderea culturii florii-soarelui, folosită numai pentru obținerea uleiului alimentar, își are rațiunea în deprinderea utilizării ei la fabricarea uleiului și în gospodăria țărănească. Familiarizarea cu această cultură este demonstrată și pe teritoriu lingvistic, prin apariția unor fitonime precum: "răsoare", "răsărită", "sărăsoarță", "soreancă" etc., frecvent întâlnite în Moldova.

"Instalațiile pentru storsul uleiului, numite, în multe sate, «teascuri», au evoluat din unelte simple, perfecționate în timp. Scaunul de stors ceară, folosit pînă nu demult în unele sate din Munții Apuseni, se situează între puținele unelte casnice păstrate, a căror construcție evocă formele inițiale ale preselor de ulei"³. Una din primele mărturii documentare privind teascul de ceară, pe teritoriul Moldovei, este cea din anul 1671, cînd "Lelica, feciorul lui Gorciu, din Iași" se judecă în Divan cu "Andoca Clucerul, pentru un loc pe Ulița Sărării, cu un teasc de ceară pe el"⁴.

În documente sînt menționate (rar) doar instalațiile de dimensiuni mari, aflate în proprietatea unor boieri, deservind o comunitate, aflate în monopolul statului și/sau făcînd obiectul unor tranzacții. Nu sînt menționate niciodată instalațiile mici, deservind una sau mai multe familii.

Odată cu secolul al XIX-lea mărturiile documentare privind instalațiile pentru obținerea uleiului, se înmulțesc. Pentru debutul de secol, în 1819, se înregistrează încercarea francezului Lincourt de construire a unei fabrici de ulei la Iași⁵.

Correspondența boierilor Sturdza cu administratorul moșiei Ruginoasa, în care se menționează că "s-a primit și oloiu"⁶ cu precizarea

² *Călători străini despre Țările Române*, București, 1973, vol. V, pp.78, 344. Mărturiile lui Nicolo Barsi (1633-1639) și Marco Bandini despre rigurozitatea ținerii postului de către moldoveni și valoarea morală ce i se acordă acestuia: "cred că este mai mic păcatul să furi (...) decît să mănînci carne în zilele de post. Moldovenii nu îngăduie nici femeilor însărcinate și nici bolnavilor pe moarte să consume carne sau lapte, fie chiar ca doctorie".

³ Valeriu Butură, *Pivele de ulei din Transilvania* în "Revista Muzeelor", nr. 27, 1965.

⁴ *Catalogul documentelor moldovenești III (1653 - 1675)*, vol. IV, București, p. 36.

⁵ N. Iorga, *Negotul și meșteșugurile în trecutul românesc*, București, 1906, p. 197.

⁶ Arh. St. Iași, dosar 699, F 10.

că "s-a primit și oloiul de lampă «de cînipă»"⁷, demonstrează producerea acestui articol, a uleiului de iluminat, scos din sămîntă de cînepă, într-o instalație aflată la moșie.

Deși, de la mijlocul secolului al XIX-lea, se introduce «gazul» în iluminatul public⁸ și în locuințele particulare, instalațiile pentru obținerea uleiului se dezvoltă în continuare, mai ales din rațiuni alimentare. Uleiul de cînepă era încă folosit de către țărani în alimentație în primul sfert al secolului al XX-lea.

Frecvența instalațiilor era mare în secolul al XIX-lea: "în satele Moldovei, pe lîngă teascurile de oloi obișnuite în multe gospodării boierești și chiar țărănești, exista și un număr de oloinițe, mici stabilimente de extragere a uleiului din in și mai ales din cînepă, pentru comerț. Ele aparțineau țăranilor înstăriți și mai ales lipovenilor. Între 1848-1853 existau astfel de oloinițe în satele Ionlea (Suceava), Baloșa, Poienile (Roman) etc. Numărul lor era în scădere datorită restrîngerii semănăturilor de cînepă și mai ales a introducerii gazului de păcură"⁹. Astfel de mărturii se regăsesc și o jumătate de secol mai tîrziu, cînd "locuitorii, majoritatea lipoveni, (...) se ocupă cu cultura și industria cînepii și extrasul uleiului din cînepă. În comună sînt 6 teascuri"¹⁰. Este vorba despre satul Manolea, zona Fălticeni. Mențiunea "teascuri" trimite la instalații de dimensiuni mari, a căror producție, după precizarea anterioară, era destinată comercializării.

Credem că mai frecventă a fost forma simplă a oloiniței, cu randament scăzut, de dimensiuni reduse și mai ușor de construit, deci mai la îndemînă. Întîlnim frecvent în lucrări monografice, de la sfîrșitul secolului al XIX-lea și începutul secolului al XX-lea, precizări de tipul: "cîțiva gospodari posedă oloinițe și storc oloi din sîmburele de bostan, din sămîntă de cînepă și in și din gir. Oloiul de in nu se întrebuițează la mîncare ci numai la ars în opaite"¹¹.

Muzeul Etnografic al Moldovei deține o colecție bogată de instalații pentru obținerea uleiului. De dimensiuni variabile, provenind din zone diferite ale Moldovei, fiecare dintre acestea are în compunere o piuă pentru zdrobit sămîntă și un teasc pentru presare. Colecția menționată a fost prezentată de către etnograful Gheorghe Bodor la

⁷ *Ibidem.*

⁸ Artur Gorovei, *Monografia orașului Botoșani*, Fălticeni, p. 166.

⁹ *Dezvoltarea economică a Moldovei între 1848-1864*, București, 1964, p. 137.

¹⁰ S. Ionescu, *Dicționar geografic al județului Suceava*, București, 1894, p. 196.

¹¹ Dimitrie Dan, *Comuna Straja și locuitorii ei*, Cernăuți, 1897, p. 52.

Sesiunea de Comunicări a Muzeelor de etnografie și de artă populară, sesiune care a avut loc la București, în 1964¹².

Una dintre cele mai interesante piese, sub aspect constructiv, și cea mai impresionantă ca dimensiune, este teascul de ulei ce provine din comuna Ruginoasa, județul Iași. Piesa a fost prezentată, în cadrul colecției Muzeului Etnografic al Moldovei, la sesiunea de comunicări amintită, de către Gheorghe Bodor. Cercetările ulterioare efectuate asupra teascului cu grindă și șurub, din Ruginoasa, ne-au furnizat noi date cu privire la piesă. Teascul a fost achiziționat de la Ion Rotaru, din Ruginoasa, în 1960. El intrase în componența oloiniței ce funcționa într-



Fig. Teascul de ulei de la Ruginoasa (vedere generală)

¹² Gheorghe Bodor, *Prese de ulei în Muzeul Etnografic al Moldovei*, în "Sesiunea de comunicări a Muzeelor de etnografie și de artă populară", București, 1964; *ibidem*, București, 1969, p. 301.

un șopron, construit ulterior montării instalației¹³, lucru justificat de dimensiunile impresionante ale teascului. Ion Rotaru, participant împreună cu tatăl său, la construirea teascului, a mărturisit că trunchiul copacului din care au făcut grinda teascului a fost adus din pădurile Neamțului, după îndelungi căutări (vreme de trei săptămâni)¹⁴. Căutarea a fost lungă și alegerea dificilă datorită condițiilor impuse de soluția constructivă: simetria perfectă a ramurilor după bifurcare. Transportul lemnului, cu carul cu boi, a fost dificil datorită dimensiunilor mari, întrucât era vorba de trunchiul unui stejar cu "400 de cercuri"¹⁵, având, deci, 400 de ani.

Dacă modelul tipologic putea fi împrumutat¹⁶, adaptarea lui la o instalație de mari dimensiuni și inovațiile aduse dovedesc ingeniozitatea realizatorilor în crearea unei variante de teasc cu randament mai ridicat. Afirmatia lui Ion Rotaru că lucrase la construirea teascului "pe cînd era băietan"¹⁷ (Ion Rotaru avea 80 de ani în 1960), fixează momentul construcției la sfîrșitul secolului al XIX-lea).

Acest tip de teasc, *grindă*, este frecvent întîlnit în bazinul circummediteranean, unde este utilizat atît ca teasc pentru stors uleiul (din măslina), cît și ca teasc pentru vin. Teascul cu grindă este puțin folosit pentru vin la noi în țară, în Moldova, el apărînd doar sporadic și în variante de dimensiuni mici (exemplu: teascul cu grindă, pentru vin, din colecția Muzeului Etnografic al Moldovei, aflat în expoziția permanentă la sectorul «Viticultura»).

"Teascul cu șurub într-o parte și bîrnă orizontală, de dimensiuni mijlocii, apare în Transilvania la fel ca și teascul de dimensiuni mai mari, cu bîrnă orizontală, care poate atinge 5-7 m lungime (pe care parțial îl aflăm și în Moldova, întrebuițat ca teasc de ulei). Apăsarea la acest teasc o face însăși bîrna care, la capătul său liber are fixat un șurub. Sînt și cazuri în care masa unui asemenea teasc este făcută din piatră masivă, cum întîlnim în zona Alba Iulia"¹⁸.

¹³ Informații comunicate de etnograful Gheorghe Bodor.

¹⁴ Idem.

¹⁵ Idem.

¹⁶ A. Badea, *Unelte și instrumente de oloit în colecția Muzeului Etnografic din Reghin*, în "Cibinium", Sibiu, 1969-1973: "alt tip de teasc a fost cel cu șurub de lemn, de mari dimensiuni și cu "grapă" sau de dimensiuni mijlocii cu "broască" așa cum e cel achiziționat din Orșova, județul Mureș".

¹⁷ Informații comunicate de etnograful Gheorghe Bodor.

¹⁸ N. Al. Mironescu, P. Petrescu, *Cu privire la instrumentarul viticol tradițional*, în "Cibinium", Sibiu, 1966, p. 75.

Teascul de la Ruginoasa are grinda cu lungimea de aproape 8 m și circumferința de 2,15 m. Capătul gros al grinzii este prins între doi stâlpi ce au înălțimea, deasupra solului, de 2 m, fiind îngropați în pământ, cca. 3 m. Pentru o bună fixare a acestei părți a instalației, intens solicitată de eforturi mecanice, s-au folosit drept stâlpi de susținere două trunchiuri de copac, dispuse cu ramurile în jos, printre acestea trecându-se o bară metalică, în scopul armării terenului, în care s-au îngropat stâlpii¹⁹. Această dispunere făcea să fie evitată smulgerea stâlpilor de susținere în timpul funcționării instalației. Trunchiul-grindă se bifurcă la capătul liber într-o crăcană perfect simetrică. Pe aceasta se "coase" o piuliță de lemn tare (carpen) prin care trece șurubul fixat la partea de jos în masă (grapă) cu un capăt de obuz²⁰. Construirea din două bucăți a piuliței face ca aceasta să poată fi ajustată pe măsura uzării (datorită solicitărilor mari din timpul funcționării teascului). Demontată și ajustată periodic piulița își păstrează mereu pasul filetului egal cu cel al șurubului, prelungind astfel viața acestuia. La acest tip de teasc este frecvent folosită ca lest piatra de rîu, dispusă într-o leasă din nuiiele împletite. Lestul poate fi construit, în unele zone, din piatră masivă²¹. La teascul de la Ruginoasa s-a folosit drept contragreutate o pereche de pietre de moară, dezafectate (fig. 2).

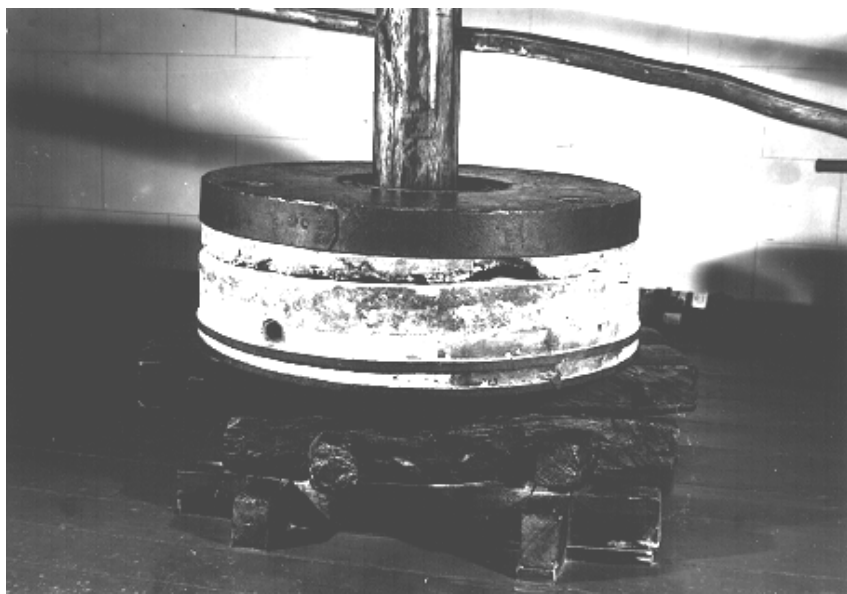


Fig. 2. Pietrele de moară ce constituie contragreutatea teascului

¹⁹ Informații comunicate de etnograful Gheorghe Bodor.

²⁰ N. Al. Mironescu, P. Petrescu, *op. cit.*, p. 75.

Dimensiunile mari (110 cm diametru, 17 cm grosimea pietrei superioare și 23 cm grosimea pietrei inferioare), precum și armarea cu metal, trimit spre o moară cu aburi cu viteză de rotație mare ce impunea, și ea, această consolidare. Poziția pietrelor la teasc nu este identică cu cea



Fig. 3. Inscripția în metal de pe fața pietrei superioare

din timpul măcinării.

Inscripționarea circulară de pe manșonul pietrei superioare: "Société Générale Meulière. La Ferté-sous-Jouarre (France)", precum și aplica metalică aflată pe partea superioară a pietrei inferioare cu inscripția



Fig. 4. Inscripția în metal de pe fața pietrei superioare

²¹ *Ibidem.*

"Les matériaux sont tirés des carrières renommées de La Ferté-sous-Jouarre (France)", atestă fabricarea pietrelor în Franța.

Dicționarul Larousse precizează la articolul «Ferté-sous-Jouarre»: fabricarea de mașini agricole și mori în această localitate²². Localitatea Ferté-sous-Jouarre este situată în vecinătatea Parisului, și are o industrie bazată, în bună parte, pe exploatarea pietrei carierelor din zonă²³.



Fig. 5. Aplica metalică aflată pe piatra inferioară

Geologii francezi fac precizarea că "piatra poroasă de Brie este exploatată activ ca material de construcție și piatră de moară. Carierele sînt multe și de mică dezvoltare, puțin adînci. În regiunea Ferté-sous-Jouarre roca este intens exploatată ca piatră de moară"²⁴. Referitor la calcarul de Brie, L. de Launay precizează că "unele din bancurile de calcar, spre exemplu cele din La Ferté-sous-Jouarre, sau aproape de Étampes, au suferit o alterare silicioasă"²⁵.

Cercetarea documentelor de arhivă a permis stabilirea momentului în care apar în Moldova morile cu abur, construite de francezi, a căror instalație era importată prin societăți franceze ce

²² Larousse du XX-e siècle, tome 3, Paris, p. 848.

²³ La Grande Encyclopédie, tome 17, Paris, p. 337: "c'est aujourd'hui une ville manufacturière dont la richesse était due surtout durant ces dernières années un très important commerce de meules à moulin."

²⁴ Apud Paul Lemoine, Géologie du Bassin de Paris, Paris, 1911, p. 273 și La Grande Encyclopédie, tome 23, p. 23 "La calcaire de Brie est imprégné de silice lequel se constitue à l'état de meulière compacte et a donné lieu à la grande exploitation de pierres à meules de la Ferté-sous-Jouarre".

²⁵ După L. De Launay, Géologie de la France, Paris, 1921, p. 237-238.

concesionau construirea lor. Probabil de la o astfel de moară provine perechea de pietre folosită la teascul de la Ruginoasa. În anul 1843 francezul Félix Barberot, printr-o scrisoare amplu argumentată, cerea acordarea privilegiului pentru construirea unor mori cu aburi în Moldova, pe o perioadă de 25 ani²⁶.

Intervențiile ulterioare, prin Consulatul Francez din Iași, pe această chestiune, furnizează noi informații. Astfel în 1853 se precizează că a fost constituită în 1847, la Paris, de către F. Barberot, beneficiarul privilegiului²⁷, ulterior acordării acestui privilegiu, cerut în 1843 și motivat de acesta, o societate avînd ca scop construcția morilor cu aburi în Moldova. Același document amintește acordarea privilegiului pentru construirea la Iași, la Galata²⁸, a unei mori cu aburi, a cărei existență va fi confirmată, ulterior, în corespondența care, în replică la observația: "ce moulin, construit par mr. Barberot ne fonctionne pas même aujourd'hui d'une manière régulière"²⁹, va preciza: "notre moulin fonctionne très régulièrement et parfaitement"³⁰.

În 1853 se cere acordarea privilegiului pentru construirea unei mori cu aburi la Galați³¹.

Există mențiunea documentară a construirii morii cu aburi la Iași (cea prevăzută în actele de concesionare): în protestarea înaintată de Consulatul Francez Administrației Statului din Moldova, în 1853, motivată de încălcarea privilegiului acordat lui Barberot, se atestă că: "un moulin à vapeur a été mis en activité à Iassi, fin mai 1849"³². Probabil aceasta este cea mai veche moară cu aburi de pe teritoriul Moldovei, marcînd un moment important în domeniul morăritului și, implicit, în dezvoltarea economică a țării. Superioritatea evidentă a noii instalații va avea implicații importante și la nivel social. Petiția înaintată de Felix Barberot în 1843 Administrației Statului conține informații privind instalațiile de morărit existente în Moldova, la acea vreme, și estimează beneficiile construirii noilor mori.

²⁶ Arh. St. Iași, dosar 1629, F 1.

²⁷ *Ibidem*, F 12.

²⁸ *Ibidem*, F 20.

²⁹ *Ibidem*, F 22.

³⁰ *Ibidem*, F 22.

³¹ *Ibidem*, F 26.

³² *Ibidem*, F 31; "en septembre 1845 le Gouvernement Moldave a accordé à monsieur Felix Barberot un privilège pour l'établissement, pendant vingt-cinq ans, des moulins à vapeur dans toutes les villes de la Moldavie où il pourrait, établir de pareils moulins. Une société industrielle, dont je suis Gérant se forma à Paris dans le premiers moins de 1847 pour l'exécution des établissements concédés par le dit privilège. Les événements patriotiques de 1848 ont retraité l'exécution des établissements, cependant un moulin à vapeur a été mis en activité à Iassi fin mai 1849".

"En Moldavie les moulins destinés à moudre le blé nécessaire à la consommation du pays sont défectueuses, et ne sont pas en nombre suffisante ce qui oblige à exporter pour être moulue, une certaine quantité de ces mêmes blés qui revient ensuite dans le pays et sont ainsi cause d'une augmentation dans le prix. D'où il résulte que le pain fabriqué ici avec farines moulues dans le pays qui ne sont ni nettoyées ni blutées, est d'une qualité inférieure et d'un prix beaucoup plus élevé, qu'il ne devrait l'être si la manutention se faisait tout entière ici. En outre, ces mêmes farines, si elles étaient nettoyées, blutées et en plus grande abondance offriraient un moyen d'exportation plus considérable et plus avantageux. Ce qui, sous le rapport de la moralité, attendrait encore un autre but, celui de diminuer le nombre des fabriques d'eau de vie, et par là, mettrait un terme à l'abrutissement dans lequel se trouve plongé une partie de la population, par l'usage des spiritueux. Prince, (...) je prends la liberté de vous demander un privilège de vingt-cinq années pour l'établissement de moulins à vapeur en Moldavie." - août 1846, Barberot³³.

Administrația Statului a concesionat și altora construirea morilor. Se pare că privilegiul a fost fructificat, întrucât, în a doua jumătate a secolului al XIX-lea, morile cu aburi se înmulțesc semnificativ, căci le vom întâlni frecvent și în localități rurale. Statisticile economice din 1887 înregistrează, spre exemplu, la Probota - o moară având motor cu aburi (locomotivă), cu un măcinș de 549 000 kg (cu 8lei/100 kg, deservită de 1 mecanic și un morar³⁴ - și la Bulbucani (deservită de 1 mecanic, 1 morar și 2 lucrători)³⁵.

Fostul proprietar (și constructor) al presei în discuție declarase că pietrele de moară, pe care le-a folosit la construcția teascului, fuseseră aduse cu carul cu boi de la o moară din zonă³⁶.

Durata de utilizare a pietrelor de moară, pentru măcinat, variază în funcție de compoziția mineralogică și duritatea rocii. Pietrele din roci cu duritate mare exploatate în România sînt frecvent folosite pe perioade de pînă la 8 ani. Este posibil ca pietrele franceze să fi avut o viață mai lungă datorită "măselei" de silice³⁷. Considerînd o perioadă de utilizare a

³³ *Ibidem*, F1.

³⁴ *Idem*, dosar 39 (an 1889).

³⁵ *Ibidem*,

³⁶ Informații comunicate de etnograful Gheorghe Bodor.

³⁷ *La Grande Encyclopedie*, tome 123, p. 823 precizează despre *meulière*: "ses qualités sont considérables: sa légèreté, son inaltérabilité, sa dureté, la rendent précieuse; L'une de ses applications les plus intéressantes est la fabrication des meules de moulin. Les pierres employées pour cet usage proviennent des environs de la Ferté-sous-Jouarre

pietrelor de moară, luate în discuție, de aproximativ 10 ani și data începerii construcției teascului în jurul anului 1897, rezultă că moara de la care provin pietrele a fost construită, probabil, cel mai târziu prin anul 1887.

Superioritatea pietrelor franceze, reflectată în calitatea măcinșului, le-a impus pe plan european, încât s-a încercat copierea lor de către breslele piétrarilor specializați în confecționarea pietrelor de moară. Astfel, în Ungaria, țară cu tradiție în domeniu, unde breasla meșterilor piétrari datează din secolul al XVIII-lea "se înființează în 1868 o fabrică pentru confecționarea pietrelor de tip francez, din bucăți de cremene"³⁸. Specific pietrelor de tip francez era prezența cremenei (silicei) pe partea lucrătoare a pietrei. Zona cu silice nu acoperea toată suprafața de lucru a pietrei, rămânând suprafețe lise de rocă calcaroasă, ce



Fig. 6. Ferecătura de tip francez a pietrelor de moară:
a) - zone cu silicifieri; b) - zone ferecate (șanturi radiale)

erau ferecate după sistemul clasic, folosit și de piétrarii francezi (fig. 5). Prezența "măselei" de cremene pe unele zone ale pietrei restrânge astfel suprafața ferecată.

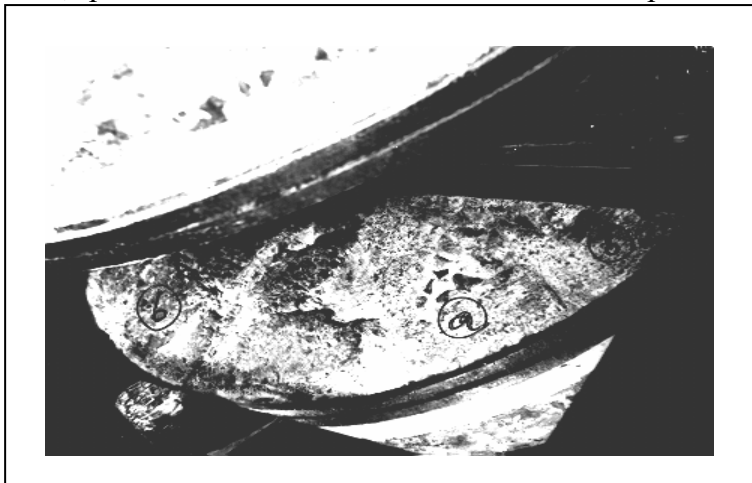
Pietrele de moară folosite la teascul de la Ruginoasa, cu identitatea stabilită clar, sînt din calcar silicios de culoare gălbuie spre cenușiu, cavernos, cu depuneri de silice. Vîrsta acestor calcare este oligocenă. În literatura de specialitate sînt cunoscute sub numele de

(...) Une belle pierre meulière obtient un prix considérable si le grain en est beau: elle a valu jusqu'à 1200 ou 1500 fr."

³⁸ Bakos Josséf, *Miscellanea Ethnographica et Oeconomica*, Ethnographia, 1951, p. 171.

"meuliere"³⁹. Există 2 varietăți de "meuliere": una roșcată și alta gri (cenușiu). În confecționarea pietrelor de moară se folosește a doua varietate, mult mai dură decît prima⁴⁰.

Termenul "meulière" denumește atît piatra de moară, cît și materialul din care se confecționează aceasta. Utilizarea aceluiași termen pentru rocă și pentru obiectul confecționat din ea este un procedeu arhaic



utilizat și în cultura populară românească: se folosește, spre exemplu, denumirea de «suman» atît pentru stofa de confecționare, cît și pentru haina confecționată.

Cercetările plecînd de la pietrele ce constituie masa teascului de la Ruginoasa au condus la obținerea unor informații suplimentare asupra piesei (teascului) și, totodată, la date noi privind morăritul și morile cu aburi în Moldova.

³⁹ *Larrouse du XX-e siècle*, tome 4, p. 848.

⁴⁰ *Idem.*

LE PRESSEUR A L'HUILE DE RUGINOASA

Résumé

L'étude présente une séquence de l'histoire des installations techniques populaires, en exposant les moulins à l'huile, nommés "oloinite", pour le pressurage des grains oléagineux (chènevis, grains de lin, de citrouille et de tournesol).

La plus intéressante pièce, de la collection du Musée Ethnographique, est le presseur à poutre découvert en 1960 à Ruginoasa, dans la région Iași. Ce presseur a une plate-forme lestée d'une paire de meulière (pierres meulière désaffectées d'un moulin à vapeur).

En étudiant les diverses informations, fournies par les recherches sur le terrain, les documents d'archive, on a appris la provenance française du moulin à vapeur dont sont issues les meulière. On considère que ce moulin, daté au milieu du XIX-e siècle est le moulin à vapeur de Galata, Iași. A partir du 1843, en Moldavie on a installé des moulins à vapeur fabriqués en France et apportés par la Société Générale Meulière de La Ferté-sous-Jouarre (France).

La correspondance entre le Consulat Français de Iași et l'Administration moldave au sujet du privilège dans l'affaire des moulins à vapeur est aussi reproduite (partiellement) dans cette étude parce que cette correspondance fournit de nombreuses informations sur les moeurs des Roumains et sur l'état de l'industrie moldave au milieu du XIX-e siècle.