

PIUĂRITUL PE VALEA MOLDOVEI

VASILE MUNTEANU

În România, radiografierea științifică a civilizației tradiționale a început târziu, când chiar obiectul studiului începuse a suferi rezezi transformări. Abundenței materialului, ca și multiplelor domenii (incluzînd producții folclorice, obiceiuri, artă populară, meșteșuguri, port popular etc.) nu le-au fost niciodată opuse un număr suficient de specialiști și un suport logistic pe măsură. Deși imensă, cantitatea de informații etnografice culese decenii de-a rîndul nu acoperă în mod egal teritoriile locuite de români. Anumite aspecte au rămas pînă astăzi insuficient documentate, îngrijorarea vădită a cercetătorilor față de schimbările profunde și ireversibile din lumea satului nefăcînd decît să accentueze faptul că timpul etnografului de cabinet nu a sosit încă.

Evidențierea particularităților trebuie precedată de cunoașterea detaliată a realităților locale, încadrate într-un context etno-folcloric mai larg¹. În acest sens sînt direcționate și preocupările noastre, îndreptate în cazul de față înspre ilustrarea meșteșugului piuăritului pe cursul mijlociu al rîului Moldova.

Studii privitoare la instalațiile hidraulice tărănești din jumătatea nordică a Țării Moldovei s-au întreprins cu diverse prilejuri², dar mai ales impulsionate de înființarea Muzeului Tehnicii Populare din Dumbrava Sibiului și apariția publicațiilor acestuia³. A rămas în afara atenției chiar o

¹ Ion H. Ciubotaru, *Cadrul etnografic al cîntecului funerar pe Valea Șomuzului Mare*, în "Anuarul Muzeului Etnografic al Transilvaniei", X, Cluj-Napoca, 1978, p. 371.

² Ion Chelcea, *Etnografia Văii Bistriței. Zona Bicaz, Piatra Neamț*, 1973, pp. 397-421; Corneliu Istrate, *Despre dîrstele din Moldova în secolul al XVIII-lea și în prima jumătate a secolului al XIX-lea*, în "Studii și cercetări științifice. Istorie", an XIII, 1962, fasc. 1, pp. 121-128.

³ Melania Ostap și Victoria Semendeaev, *Pivele de bătut sumani pe Valea Șomuzului*, în "Cibinium", Sibiu, 1967-68, pp. 185-194; Dragoș Cusiuc, *Pivele de bătut sumani, instalații tradiționale de largă răspîndire în Bucovina*, în "Studii și comunicări de istorie a civilizației populare din România", Sibiu, 1981, vol. II, pp. 169-180; Simion Lăzăreanu, *Contribuție la cunoașterea instalațiilor hidraulice tărănești din zona Cîmpulungului Moldovenesc*, în "Studii și comunicări de istorie a civilizației populare din România", Sibiu, 1981, vol. II, pp. 191-198.

zonă considerată de istorici ca făcând parte din rîndul spațiilor cu locuire neîntreruptă⁴, pe partea de mijloc a văii Moldovei înregistrîndu-se de timpuriu o densitate de așezări mult superioară zonelor înconjurătoare⁵. De altfel, din acest perimetru, care coincide în bună măsură cu teritoriul formațiunii prestatale care a stat la baza întemeierii statului medieval Moldova, provin și primele informații despre existența pivelor la est de Carpați, aflate în documente de la Ștefan Voievod⁶ sau Petru Aron⁷. Toate datele care mărturisesc constant perpetuarea meșteșugului piuăritului pe valea Moldovei de-a lungul Evului Mediu și perioadei moderne⁸, ca și abundența în zonă a hainelor croite din materiale prelucrate la piuă, trimiteau insistent la existența unui centru (sau a unor centre) de piuărit, segment lipsă în hărțile etnografice între valea Bistriței și valea Șomuzului Mare.

*

Rezultatele anchetei de proporții întreprinse de Cornel Irimie în 1957, avînd la bază informațiile furnizate de Comitetul de Stat al Apelor, indicau o slabă reprezentare a piuăritului în întregul bazin al Moldovei, semnalîndu-se doar două astfel de instalații, una aflată la extremitatea nordică a rîului (Strîmtura -Vama), iar cealaltă, departe de valea propriuzisă (Pipirig, pe apa Neamțului)⁹. Cercetări ulterioare au evidențiat însă, în unele cazuri, omisiuni semnificative și în cazul cursului de apă la care ne referim¹⁰.

Demersurile noastre, din 1997, pe lîngă filiala din Bacău a Apelor Române, deși profitabile din mai multe puncte de vedere, nu au adus nici un indiciu nou pentru subiectul pe care-l abordăm aici. Redăm lista cu instalațiile hidraulice țărănești autorizate situate în bazinul Moldovei, dar

⁴ Mircea D. Matei, Emil Emandi, *Habitatul medieval rural din valea Moldovei și din bazinul Șomuzului Mare. Secolele XI-XVII*, București, 1982, p. 18.

⁵ *Ibidem*, p. 36.

⁶ *Catalog de documente din Arhivele Statului Iași. Moldova*, vol. I (1398-1595), București, 1989, doc. 108.

⁷ *Documenta Romania Historica. A. Moldova*, vol I (1384-1448), București, 1975, doc. 279.

⁸ *Catalogul documentelor moldovenești din Direcția Arhivelor Centrale*, supliment I (1403-1700), București, 1975, doc. 181; *Catalogul documentelor moldovenești din Arhiva Istorică Centrală a Statului*, vol. I (1387-1620), București, 1957, doc. 1270; Ștefan Olteanu, Constantin Șerban, *Meșteșugurile din Țara Românească și Moldova în Evul Mediu*, București, 1969, p. 317.

⁹ Cornel Irimie, *Anchetă statistică în legătură cu rețeaua de instalații tehnice populare acționate de apă pe teritoriul României (vechimea, tipologia, răspîndirea și frecvența lor)*, în "Cibinium", Sibiu, 1967-68, p. 482.

¹⁰ Dragoș Cusiuc, *op. cit.*, p. 172.

și al Sucevei, așa cum ne-au parvenit de la filiala din Bacău a Apelor Române:

Județul Suceava:

- Vatra Moldovitei, pe Moldovița, moară;
- Bucșoaia, com. Frasin, pe Suha Mică, moară;
- Gemenea, com. Stulpicani, pe Gemenea, moară, proprietar - Consiliul Popular;
- Voroneț, moară aflată în proprietatea fabricii de panificație Suceava - nu mai funcționează;
- Slatina, com. Găinești, pe Suha Mică, moară - nu mai funcționează;
- Valea Moldovei, pe Moldova, moară, proprietar - Moroșan Ștefan - nu mai funcționează;
- Baia, pe Moldova, gater, proprietar - fostul C.A.P.;
- Vadu Moldovei, pe Șomuz, moară;
- Gălănești, pe Suceava, moară, proprietar - Consiliul Popular;
- Țibeni, com. Satul Mare, moară, proprietar - fostul C.A.P.;
- Milișăuți, pe Sucevița, două construcții;
- Volăvăț, pe Volovăț, moară;
- Grănicești, com. Gura Solcâi, pe Solca, moară;
- Sucevița, pe Sucevița, moară;
- Frătăuții Noi, pe Suceava, două construcții;

Județul Neamț

- Boboești, com. Pipirig, pe Neamț, două construcții, una în proprietatea Irinei D. Ruxandra, alta aparținând lui Ilie Amariei;
- Pipirig, com. Pipirig, două construcții, una în proprietatea Varvarei Amariei și alta a lui Vasile C. Amariei;
- Stînca, com. Pipirig, o construcție a lui Pițigaia Vasile și alta a lui Pițigaia Nicolae;
- Pluton, com. Pipirig, pe Dolhești, proprietar Acatrinei Vasile;
- Dolhești, com. Pipirig, pe Dolhești, proprietari Butnariu I. Filofteia și Olteanu G. Maria;
- Sihăstria, com. Vânători, pe Secu, proprietar Mănăstirea Sihăstria;
- Nemțișor, com. Vânători, pe Nemțișor, proprietar Gheorghe Bodron;
- Dumbrava, com. Timișești.

Așa cum se poate sesiza chiar dintr-o privire fugară asupra acestei statistici, cantitatea de informații diferă de la un obiectiv la altul. Faptul că sînt cuprinse date din 1994, nu înseamnă că lista a fost reactualizată la nivelul acestui an, consemnîndu-se autorizațiile eliberate în ultimele decenii, pînă în 1994. Așa se explică prezența pe listă a unor instalații ale fostelor C.A.P. - uri, astăzi retrocedate proprietarilor inițiali sau

desființate. Sînt consemnate și localități în care știm cu siguranță că aceste meșteșuguri au dispărut de peste două decenii (Vadu Moldovei, Dumbrava). De asemenea, în multe cazuri, informația este excesiv de lacunară, indicînd doar localitatea și existența unor instalații, nespecificîndu-se profilul acestora, în dezacord cu alte trimiteri, în care se comunică pînă și numele proprietarilor. Sînt și situații în care, după 1990, s-au obținut autorizații de construcție pentru mori, pive sau fierăstraie, dar proiectele au rămas în stadiul de intenții. Nu pot fi neglijate nici numeroasele cazuri de funcționare a unor instalații nînregistrate.

Luîndu-se precauțiile de rigoare, datele de mai sus pot constitui totuși un reper, mai ales în contextul actual, de limitare a condițiilor de deplasare și cercetare etnografică¹¹.

Doar cercetările de teren au fost în măsură să ne releve realități noi și surprinzătoare, dovedind continuitatea meșteșugului piuăritului în zona pe care o avem în atenție, prilejuindu-ne descrierea unui important centru de piuărit, necunoscut încă.

Situat la extremitatea nordică a județului Neamț, pe malul drept al cursului mijlociu al Moldovei, satul Șoimărești se distinge de așezările înșiruite de o parte și de alta a râului prin petecul de pădure care întrerupe cursivitatea luncii. Numită încă *mladă* de către săteni, păduricea, deasă și matură acum, este punctată din loc în loc de o salbă de poieni, străbătute pe rînd de un șuvoi de ape, paralel cu rîul cel mare. În camuflajul pe care-l oferă desimea copacilor, feriti poate și de vigilența funcționarilor Apelor Române, și-au practicat meșteșugul multe generații de piuari. Urmele fostelor instalații hidraulice sînt încă evidente în interiorul poienilor. Gîrla Morii, pîrîul cu nume semnificativ, care pune în mișcare angrenajele instalațiilor, izvorăște doar de la 4 km distanță, avînd pe parcurs albia înțesată cu nenumărate alte izvoare. Cînd numărul morilor și pivelor creștea, proprietarii plăteau săpători, adîncind gîrla pentru obținerea unui surplus de apă. În perioadele secetoase, din Moldova (inutilizabilă pentru amplasarea acestor construcții din cauza deselor variații de debit), situată doar la 300 m, apa este dirijată printr-un canal artificial, curățat periodic. Datorită densităților mari ale instalațiilor, în unele perioade de timp, nu au lipsit nici litigiile legate de utilizarea apei, frecvente fiind cazurile lipsirii de apă a vecinului din aval, sau *înecare*, cauzată de îndiguire, a celui din deal. De obicei, ca soluție finală, se *împărtea* debitul, pentru alimentarea a două iazuri deodată. În alte situații, instalațiile funcționau alternativ. În perioadele ploioase, necazurile

¹¹ Mulțumim muzeografului Cornel-Vivi Cioarec, de la Muzeul "Iulian Antonescu" din Bacău, pentru ajutorul oferit la obținerea acestor date.

veneau dinspre râul Moldova, care-și umfla apele, inundând și mîlind pivele. Se făceau atunci stavile din capre de lemn peste care se așezau *plăși* din nuiiele, lungi de 5 m. Viitura era astfel stopată, dar abătută spre ogoarele locuitorilor din stînga albiei, prilej pentru alte dispute.

În memoria colectivă a șoimăreștenilor este clară și acum amintirea celor opt pive care au funcționat în anii de după al doilea război mondial, număr determinat și de cumplita foamete care a bîntuit regiunea. În căutare disperată de venituri suplimentare, și oamenii care nu stăpîneau deplin meșteșugul au găsit în piuărit o modalitate de supraviețuire pentru ei și familiile lor.

Dacă și în trecut au mai fost cazuri de practicare sporadică a piuăritului, au existat însă, și încă mai există, preocupări constante, dublate de stăpînirea temeinică a meșteșugului și transmiterea acestuia din generație în generație. Familiile Bistriceanu, Tărăboanță, Teșu sînt emblematice din acest punct de vedere. Ele s-au concurat mereu, perfecționîndu-și tehnica, atrăgînd clienți din locurile cele mai îndepărtate și neașteptate, introducînd chiar și noi procedee tehnice în prelucrarea țesăturilor.



Piuă lui Constantin Bistriceanu din Șoimărești

În mlada de la Șoimărești mai funcționează astăzi doar o piuă, apaținînd lui Constantin Bistriceanu. Tatăl actualului proprietar a plătit în 1938, socrului său, Vasile Tărăboanță (deținător de moară și piuă), pentru construcția instalației. Dar în condițiile de după război, concomitent cu

înmulțirea pivelor, se înregistrează și o cerere tot mai redusă pentru serviciile și produsele piuarilor. Una din modalitățile de supraviețuire pe care Constantin Bistriceanu a adoptat-o ne oferă șansa surprinderii și consemnării unor aspecte concrete vizînd influențele exercitate între două centre de meșteșugari, precum și îmbogățirea cunoștințelor despre unele aspecte deja cercetate. Situate peste apa și dealurile din stînga Moldovei, vestitele pive de pe Șomuz au oferit sugestiile și suportul menite revigorării, iar apoi perpetuării piuăritului la Șoimărești. Bistriceanu a obținut primul "consultanță tehnică", din partea șomuzeanului Gheorghe Moraru. Acesta, în schimbul dreptului de folosire pe timp de o lună a pivei din Șoimărești, a modificat găvanul, înlesnind învîrtirea sumanilor în timpul prelucrării. Rezultatele fiind apreciate, și alți meșteșugari din cele două centre au stabilit relații care s-au permanentizat. Numele sumănarilor șomuzeni, amintite și în studiul Melaniei Ostap și al Victoriei Semendeaev, sînt bine cunoscute la Șoimărești: Moraru, Jitaru, Dobrotă, Liuță¹². Influențele nu au avut sens unic, centrul de pe Moldova nefiind doar receptor și beneficiar. Cu timpul, raporturile s-au inversat: confrunțați cu scăderea Șomuzului Mare sub nivelul care permitea funcționarea instalațiilor, piuarii din Dolhești, Dolhasca, Gulia, primeau în continuare comenzi, pe care ani în șir le-au onorat, transportînd materialul în căruțe și prelucrîndu-l la Șoimărești, situație prelungită pînă în anii '70, cînd și-au încheiat activitatea¹³.

Bineînțeles, avînd în vedere perioada la care ne referim, piedicile nu s-au limitat la a fi doar de natură comercială sau tehnică. Asimilați chiaburilor de către proaspătul regim comunist, posesorii de mori și pive au cunoscut întregul evantai de neajunsuri care decurgea din această categorisire: arestări, rechiziții, cote care trebuiau livrate de pe o zi pe alta etc. Din 1962, instalațiile au trecut în posesia C.A.P.-urilor. Unele dintre ele au fost închise. Îndepărtat din piva proprie, Constantin Bistriceanu a revenit doar după ce lucrătorii care-l înlocuiseră s-au dovedit incapabili să o exploateze eficient. Un alt piuar, Ilie Teșu, a continuat și el să lucreze o bună bucată de vreme dar, vexat de statutul de simplu angajat pe fosta proprietate, a abandonat

Încadrarea tipologică a pivelor din Șoimărești este înlesnită în primul rînd de mărturia vie pe care o constituie instalația încă funcțională. Atît principiile de construcție, cît și cele de funcționare arată asemănări, uneori pînă la identitate, cu alte construcții, dintr-un spațiu vast cuprinzînd estul Transilvaniei, Valea Bistriței, Bucovina. Chiar și

¹² Melania Ostap și Victoria Semendeaev, *op. cit.*, p. 193.

¹³ I. H. Ciubotaru, *Valea Șomuzului Mare. Monografie folclorică*, seria "Caietele Arhivei de Folclor", X₁, Iași, 1991, p. 6.

terminologia prin care sînt desemnate părțile componente corespunde, în bună măsură, cu cea utilizată în locuri mai îndepărtate¹⁴: apa este îndiguită, formînd un *iaz*, din care parcurge cu viteză *lăptocul*, construit din scînduri, lung de 4 m și lat de 2 m. Învîrtirea roții cu *cupe* se face prin aducție inferioară. Două *fuse* din fier, așezate pe *broaște*, sînt înfipte în capetele *grindeiului* octogonal. În interiorul *bordeiului*, se află dispuse celelalte componente ale instalației: *butucul*, avînd 70 cm în diametru, în care au fost scobite două *găvane*, cele 4 *plesnitori* care străpung dintr-o parte în alta grindeiul, obținîndu-se astfel opt capete care ridică alternativ cele patru *ciocane* cu coadă.



Piua lui Constantin Bistriceanu. Vedere dinspre lăptoc

Din lăptoc, printr-un *uluc*, este udat în permanentă fusul de afară, prevenindu-se astfel supraîncălzirea. Un alt *uluc* alimentează *cazanul* de 60 de litri, aflat deasupra unei vetre din interiorul *bordeiului*. Apa încălzită este trimisă apoi la *găvane*, umezind în permanentă materialul prelucrat. Deși construcția specială a *ciocanelor*, cu 4 *raze*, ca și șlefuirea atentă a *găvanelor* asigură învîrtirea *sumanilor* în timpul *baterii*, din oră în oră *piuarul* oprește instalația dinăuntru, prin blocarea *plesnitorilor*, reasezînd materialul, prevenind astfel ca acesta să *iasă dungos*. Operațiunea se repetă și ori de cîte ori *țesăturile se încîlcesc*.

¹⁴ Melania Ostap și Victoria Semendeaev, *op. cit.*, p. 187; Ion Chelcea, *op. cit.*, pp. 406-410; Mircea Prahase, *Instalații hidraulice țărănești (mori, pive, viltori), în subzonele etnografice Rodna și Năsăud*, în "Revista Bistriței", VIII, Iași, 1994, p. 251-252.

În medie, timpul necesar pentru prelucrarea sumanilor este de o zi și o noapte, dar el poate varia și în funcție de calitatea materialului: dacă firul este *sucit* și urzeala deasă, durata baterii crește, căci "se desface greu". Mai lesnicioase de prelucrat sînt țesăturile rare.

*

Industria și produsele sale de serie, ieftine și bune, au provocat o îndelungată și ireversibilă criză a meșteșugurilor tradiționale. Unele dintre ele au dispărut, altele încă mai supraviețuiesc, anacronice cu vremurile sau ca o expresie a postmodernismului. Anumite meșteșuguri ori ramuri ale acestora (olărit, prelucrarea lemnului etc.) s-au adaptat vremurilor, cu prețul deplasării accentelor, supradimensionînd latura estetică a obiectelor, crescînd tot mai mult funcția decorativă, în defavoarea celei utilitare. Simultan, s-a produs și un transfer de destinație, astăzi vizîndu-se cu predilecție piețele orașenești. Meșteșugul piuaritului, prin scopul său foarte precis de îndesire a materialelor destinate confecționării îmbrăcămînții, nu are posibilitatea unei opțiuni asemănătoare. Acesta este încă un motiv, cu ponderea cea mai însemnată pentru scăderea dramatică a numărului instalațiilor în ultimele decenii. Este evident că locurile unde încă se mai bat sumani sînt situate în zone mai conservatoare, autarhice, cu excedent de lînă¹⁵. În cazul de la Șoimărești, nici una din aceste condiții nu este îndeplinită total. Unica posibilitate de supraviețuire, aproape neverosimilă, a constituit-o concurența directă cu stofele de fabrică. Necesitatea a condus spre o prelungire a procesului de prelucrare. Atribuțiile piuarului s-au extins, dar mai ales a trebuit născocită o nouă instalație care să confere materialului un plus de strălucire și eleganță: PRESA.

Presa, o instalație rudimentară, este darul cel mai de preț adus de șomuzeni pe Valea Moldovei. Instalația proriu-zisă, din metal sau lemn, este mult asemănătoare vechilor teascuri pentru vin cu două șuruburi. Situată într-o încăpere separată, ea mai este deservită de un cuptor utilizat pentru încălzirea, pînă la înroșire, a unor plăci dreptunghiulare din fier. Recuzita este completată cu bucăți de carton avînd aceleași forme și dimensiuni (70/50cm) ca plăcile de metal. Pentru o singură presare, se folosesc o sută de metri de sumani, bătuti în prealabil la piuă și uscați. Pe o masă scundă, situată sub cele două șuruburi, încadrată de rama metalică sau de lemn, se presoară nisip, așezîndu-se apoi una din plăcile de metal înroșite în cuptor. Urmează un carton, apoi sumanii, care se împăturesc, la fiecare pliere intercalîndu-se un nou carton. După împachetarea a 50 metri de material, se așează iarăși o placă de fier fierbinte, cuprinsă între două obloane subțiri din lemn, peste care se continuă alternanța sumani-carton pînă la derularea celor 100 metri. Deasupra se așează un nou oblon

¹⁵ Mircea Prahase, *op. cit.*, p. 247.

de lemn și placa înroșită. Prin răsucire, capetele celor două șuruburi coboară, apăsînd fierul de deasupra, strivind maldărul de sumani stropiți cu apă în timp ce se clădesc. Șuruburile se strîng pînă la refuz și rămîn în această poziție timp de 24 ore. În urma acestui tratament, materialul devine scortos, căpătînd și luciu, asemănîndu-se cu stofele etalate în vitrinele magazinelor.

Odată cu introducerea acestei inovații, pivele din Șoimărești lucrau fără încetare timp de 6 luni pe an, cu profit mare. Singur piuăritul, fără a mai fi necesară practicarea altor activități, asigura, înainte de confiscarea instalațiilor, un trai îndestulat.

În perioada actuală, realitățile sînt mult modificate. Piuia mai lucrează doar cîteva săptămîni pe an. Între timp, a revenit proprietarului de drept. S-au schimbat însă, atît proveniența clienților, cît destinația materialelor prelucrate. În Șoimărești, ca și în satele din jur, nu se mai țes sumani. Din sînga rîului, sătenii din Oniceni, Drăgușeni, Ruși aduc



Piuia abandonată a lui Dumitru Ciohoreanu, Pipirig - Neamț

pentru prelucrare mai ales pături. Dar, deoarece în vremurile bune piuarii șoimăreșteni s-au făcut cunoscuți vînzînd în tîrgurile din Fălticeni, Roman, Tîrgu Neamț etc. propriile produse, clienți fideli din zonele montane străbat și astăzi distanțe apreciabile pentru a-și aduce țesăturile la bătut și presat. Surprinzătoare este prezența stofelor, purtînd semne de recunoaștere, aduse de la Bistricioara, Ceahlău, Pipirig, Agapia, Petricani, Vînători etc., adică tocmai din locuri în care au funcționat neînterupt

pive. Atracția o reprezintă, după mărturisirea unor clienți provenind din aceste locuri, calitatea piuăritului și mai ales presa. Mai mult, doar pentru presare sînt dese cazurile în care se aduc stofe nefinisate, provenite de la una din fabricile din Tîrgu Neamț.

De altfel la Tîrgu Neamț a existat din vechime tradiția prelucrării stofelor în cantități foarte mari, un document din 1855 consemnînd că aici s-ar fi produs anual "sute de mii de coți de sumani"¹⁶.

Pentru bazinul rîului Moldova constatăm o diminuare semnificativă a piuăritului, aproape de dispariție. Pe cursurile de apă din



Vîltoare din Pipirig - Neamț

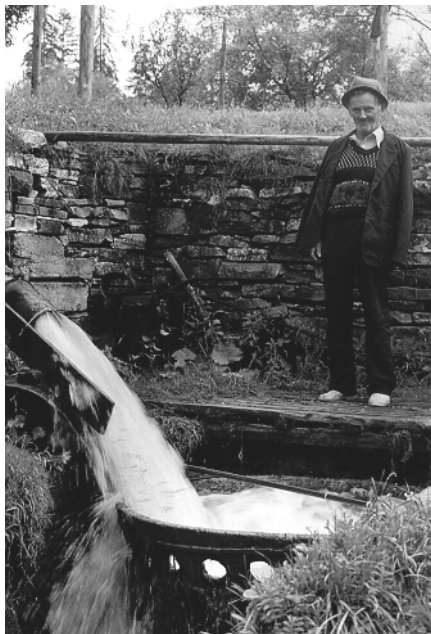
Zona Neamț (Ozana, Nemțisor), unde o statistică din 1861 indica prezența a 74 de instalații¹⁷, întîlnim astăzi doar pive abandonate ori aflate într-o stare avansată de degradare. Funcționează însă în continuare un număr mare de steze. De pildă, în Pipirig - Neamț, piva familiei Ciohoreanu nu mai funcționează, actualul proprietar mulțumindu-se cu exploatarea stezei, nedobîndind suficiente cunoștințe de piuărit, deși atît

¹⁶ *** *Dezvoltarea economiei Moldovei între anii 1848 și 1864*, București, 1963, p. 199.

¹⁷ *Ibidem*.

tatăl lui, cât și bunicul "au crescut la chiuă"¹⁸, făcându-și singuri instalația. În ultima variantă în care aceasta se păstrează, transmisia se face prin lanț, o adaptare la condițiile de amplasare și la duritatea stîncii care trebuia săpată.

O instalație valoroasă, atît prin starea de conservare, cât și prin soluțiile tehnice utilizate, este cea a Ioanei Pîțîliga, din Stîncă - Neamț. Construită în 1920, clădirea adăpostea inițial angrenajele, acționate de apă, ale unei mori și pive care funcționau simultan. Din 1975 a rămas doar moara, iar din 1991 a fost amplasată șteaza, ambele aflate și în prezent în exploatare¹⁹.



Vîltoarea lui Dumitru Nistor, Stîncă - Neamț

Ștezele sînt încă intens solicitate, atît pentru "scămoșat cergile", cât și pentru spălatul acestora, mai ales în preajma marilor sărbători. Deoarece folosirea lor nu presupune cunoștințe și deprinderi deosebite, sînt deținute de persoane fără antecedente familiale în domeniu, făcând inițial ștezele "într-o șagă", dar constatînd apoi că "oamenii au început să întrebe"²⁰.

¹⁸ Informator Dumitru Ciohoreanu, 42 ani, Pipirig - Neamț.

¹⁹ Informator Ion Ștefănuță, fiul Ioanei Pîțîliga, Stîncă - Neamț.

²⁰ Informator Dumitru Nistor, 70 ani, Stîncă - Neamț.

Sumanii țesuți "clasic" sînt văzuți tot mai rar, mare căutare avînd țesăturile mai subțiri sau mai groase, cu urzeala de bumbac și bătătura de lînă.

Odată cu sumanii, au dispărut, sau și-au redus activitatea, și croitorii hainelor cu același nume. Stofele, lipsite de sarad și alte podoabe tradiționale, au de cele mai multe ori, un croi orășenesc. Pănura, laie sau cafenie de "noaten", este tot mai rar transformată în surtuțe, laibăre și mintene - frecvente pînă în urmă cu cîteva decenii²¹, acum fiind preferate șube, scurte, paltoane, vestoane, pantaloni.

Extinderea procesului de prelucrare, prin asumarea de către piuari a unor noi tehnici, nu alterează în nici un fel meșteșugul tradițional al piuăritului. Presarea sumanilor reprezintă o etapă distinctă, un *metapiuărit*, constituind o verigă facultativă între piuar și croitor.

²¹ Elena Florescu, *Portul popular din Zona Neamț*, Iași, 1979, p. 65.

LE METIER DU *PIUĂRIT* DANS LA VALLÉE DE LA RIVIÈRE MOLDOVA

Résumé

L'auteur met en évidence la fait qu'en Roumanie l'analyse scientifique de la civilisation traditionnelle n'a commencé que très tard et que certains aspects sont même aujourd'hui insuffisamment documentés ou ignorés. Un exemple en est le métier du *piuărit*, qui consiste en l'utilisation des installations hydrauliques pour le finissage des tissus.

Résultat de l'inquiétude manifestée par l'auteur face aux changements profond et irréversibles qui se produisent dans l'univers rural et de son analyse attentive orientée vers le métier du *piuărit* dans la vallée de la rivière Moldova, l'article se constitue en une étude des installations hydrauliques paysannes, une présentation détaillée aussi bien de la structure, de l'utilisation et de l'emplacement de celles-ci que des raisons socio-historiques ou même psychologiques qui ont déterminé presque leur disparition.

L'étude en question représente un véritable plaidoyer pour la conservation de ce metier traditionnel de Moldavie, connu sous le nom de *piuărit*.