

CONTRIBUȚII LA STUDIUL CROIURILOR HAINELOR DIN SUMAN

RODICA ROPOT

Hainele confecționate din suman au un loc important în ansamblul costumului femeiesc și bărbătesc de iarnă. Ele sînt purtate întotdeauna peste costumul de bază, iar diferențierile pe sexe, vîrstă sau statut social sînt minime, excepție făcînd mantaua de mireasă din zonele de nord ale Moldovei, de obicei albă, și mantaua cu "gugi", specifică acelorași zone, din suman negru, cu capac bogat brodat, purtată mai ales de bărbați.

Stofa, numită *suman*, *pănură*, *dimie*, *șiiag*, *cioareci* (Vrancea) sau *învălit* (în Republica Moldova) era, întotdeauna, țesută din lînă, în gospodărie, și finisată la piua de bătut sumani.

Confecționarea hainelor din suman a fost rezultatul muncii meșterilor sumănari, între care se numără și sumănărițe, informațiile de teren surprinzînd și femei care, nu numai decorau cu sarad, ci și executau haina. Faptul poate fi considerat ca supraviețuire a practicilor arhaice de confecționare a îmbrăcăminte la nivel familial sau de neam, de oricare membru al familiei, practici păstrate și după apariția specializării meșteșugului.

*

Apariția hainelor groase în portul populațiilor străvechi se justifică prin necesitatea apărării corpului de frig. Confecționarea grosieră a stofelor a fost determinată de utilizarea uneltelor neperfecționate, grosolane pentru prelucrarea fibrelor textile, mai ales a lînii. Torsul acesteia cu druga primitivă precum și utilizarea unui război vertical neperformant, la care se realizau țesături neregulate, precum și modelul estetic din vecinătatea imediată - blana animalelor - (utilizată concomitent ca acoperitoare și îmbrăcăminte) impun, în faciesul estetic primar, veșminte nu numai groase, ci și grosiere. Îndesirea, care stă la baza confecționării stofelor groase și implicit călduroase, a fost sugerată de

pîslirea naturală datorată contactului întîmplător al țesăturii de lînă cu apa de ploaie.

Perfecționarea ulterioară a uneltelor de țesut, cum ar fi războiul vertical cu randament ridicat în alegerea rostului¹, cît și perfecționarea unor etape din prelucrarea lînii, cum ar fi alegerea calităților diferite pentru funcții diferite (păr pentru urzeală și canură sau amestec pentru bătătură), determină obținerea unor stofe cu aspect uniform și plăcut. Pentru obținerea unui aspect plăcut s-a practicat și selectarea lînii în funcție de soiurile de oi sau, în cadrul aceleiași lîni, la alegerea de pe anumite porțiuni ale corpului animalului, așa cum ar fi "suvintremul" sau "lîna de pe gușă"².

Frecvența uneltelor de tors în așezările neolitice, resturi din morminte de înhumatie cît și forma, dimensiunea și numărul de fibule din mormintele de incineratie arată că s-au utilizat piese de îmbrăcăminte, din stofe groase³. Mărturiile scrise de mai tîrziu nu fac decît să confirme, cu unele detalii, informații știute.

Finisarea dirijată ce conferă stofelor aspect estetic, le face totodată mai flexibile în vederea diversificării întrebuintării lor. Aceasta presupune o evoluție de durată și, concomitent, o dezvoltare a gustului estetic, iar pe de altă parte - perfecționarea uneltei și tehnicii de prelucrare.

Este arhicunoscută informația privind prezența, pe metopele de la Adamclissi, a unui personaj ce poartă o haină din stofă groasă, încheiată numai pe bust, considerată a fi strămoșul sumanului din portul popular românesc⁴. Dintr-o stofă similară sumanului se confecționa și gluga pe care o poartă dacii de pe *Columna lui Traian* și *Monumentul Triumfal de la Adamclissi*. Personajele reprezentate pe Placa de la Cioara⁵, poartă pantaloni confecționați din stofă groasă (deci, tot un suman) redați printr-un duct clar și continuu ce arată o stofă cu îndesire îngrijit finisată.

Portul cu trei fibule în spațiul est-carpatic⁶, în secolele II-III d. H. sugerează existența, în îmbrăcămintea populației de aici, a unei haine din

¹ Stelian Dumistrăcel, *O problemă de etnoarheologie: argeaua de țesut în locuințe din secolele I-IX de pe teritoriul României*, în "Revista de etnografie și folclor", 1989, t. 34, nr. 4.

² Lucia Apolzan, *Portul și industria casnică textilă în Munții Apuseni*, București, 1944; informații primite în satele Hlipiceni - Botoșani, Mădîrjac și Popești, jud. Iași.

³ Ion Ioniță, *Die fibel als kleidungszubehör in der tracht der daker (2-3 Jhr. u.Z.)*, în "Acta universitatis lodziensis. Folia archeologica", 16, 1992.

⁴ Bobu Florescu-Florea, *Monumentul de la Adamclissi, Tropaeum Traiani*, București, 1961.

⁵ Radu Florescu și I. Miclea, *Tezaure transilvane*, București, 1973.

⁶ Ion Ioniță, *op. cit.*

stofă groasă, purtată pe deasupra, a cărei purtare se făcea prin înfășurare și care nu avea un croi pe linia corpului, ci doar acoperirea trupului protejând și umerii, fiind fixată cu o fibulă.

Prezența acestor veșminte din stofe groase, îndesite dirijat sau nu, croite și cusute sau simple acoperitori, precum și atestările privind vechimea instalațiilor și modurilor de îndesit stofă⁷, susțin existența, în spațiul geografic și temporal dacic a practicii confecționării și purtării hainelor din stofă groasă, fie ca piese componente ale costumului de bază, fie ca haine purtate pe deasupra.

Existența în portul dacilor a unei cămăși drepte ce avea la baza croiului, un cupon decupat central și petrecut peste cap, croi identic cu al unor haine existente și în alte medii culturale contemporane lor, cum ar fi supparusul, caftanul, calasirisul sau dalmatica, ne conduce la ipoteza că, lenjeria purtată de strămoșii noștri, cu un croi adecvat protejării corpului și mișcării, stă la baza croiului hainelor de stofă. Nu putem exclude importanța contactelor cu alte culturi și implicit influența acestora asupra croiului și modului de confecționare.

Prezența hainelor groase în variantele *îndesire întîmplătoare și dirijată*, cât și prezența concomitentă a hainelor *îmbrăcate-cusute (sumanul) sau înfășurate-necusute - gluga-* (prinse în fibule sau înnodate), arată, pe de o parte, o evoluție și o cizelare anterioară apreciabilă, iar pe de alta, un moment în căutarea formelor eficient-utilitare și estetice.

Documentele ulterioare provin abia din epoca medievală⁸, informațiile referindu-se la o gamă largă de aspecte ale problemei. Găsim mențiuni despre pive, piuari, croitori, abăgeri, abăgerițe, băibărăcari, informații ce sînt legate de utilizarea stofei țărănești, confecționarea de haine din aceasta, precum și circulația lor. Alte documente precizează importanța acestor haine în viața cotidiană, statutul purtătorilor, ocazia purtării, prețul și uneori funcția de bun de plată pentru diverse servicii. Mai complete în informație, pentru demersul de față, se dovedesc a fi piesele de costum parvenite din surse diferite: piese de port cvasi-întregi, scoase din săpături arheologice ori textile de cult ce au suprafața reconstituită din părți componente ale caftanelor și cabanițelor domnilor și domnițelor sau ale conteșelor boierești, ce permit asocieri în ceea ce privește croiul hainelor de suman din costumul popular. Alăturăm acestora informațiile furnizate de veșmintele ctitorilor reprezentați în

⁷ Vezi pentru bibliografia problemei - Corneliu Bucur, *Evoluție și tipologie în sistematica instalațiilor tradiționale din România*, în "Cibinium", Sibiu, 1974.

⁸ Pentru informații vezi volumele pentru Moldova în seria DRH, cât și *Catalogul documentelor moldovenești din D.A.C.*, vol. II, București, 1959, *passim*; idem, vol. III, București, 1968, *passim*; idem, vol. IV, București, 1970, *passim*.

tablourile votive ale bisericilor și mănăstirilor, ce permit reconstituirea croiurilor și oferă, în același timp, imaginea atitudinii degajată de purtarea acestor haine, precum și cunoașterea elementelor secundare specifice unui anumit statut social.

*

În colecțiile muzeelor, cât și în patrimoniul virtual se întâlnesc haine groase din suman cu diferite denumiri, acestea subliniind aspecte particulare ale piesei, în planuri diferite: *suman*, *suman cu zgardă*, *suman sărăduit*, *suman cu falduri*, *suman lău (gri)* sau *chebe*, *chebuță*, *mînta sau manta cu gugi sau căpac*, *manta de mire*, *zăbun*, *vestă*, *jaletcă* sau *ilic*. În literatura de specialitate mai sînt menționate: clupca, contășul, contomanul, sardacul, cațaveica, flaneaua, antereul etc. Ultimele, din motive bine întemeiate, nu intră în discuția de față.

*

Lucrările ce au abordat portul popular au adus informații complexe privitoare la repertoriul tipurilor morfologice, tipologie, materii prime utilizate, croiuri, valoare și tipologie estetică etc.

Demersul de față își propune revalorizarea unor informații emise despre hainele din suman, purtate pe deasupra, din spațiul moldovenesc.

La un prim contact vizual cu haina se impune privirii forma, volumetria, culoarea, apoi decorația și, raportul volumetric între aceasta și celelalte piese ale ansamblului. Dintre aceste caracteristici, numai culoarea și decorația sînt independente de formă și nu o influențează. Forma hainei este adaptată funcției și este determinată de sinteza încercărilor evolutive de adecvare și eficientizare a croiului funcțiilor cumulate ale înfățișării finale.

Analiza repertoriului hainelor din suman permite o primă clasificare: *haine ce acoperă corpul* și *haine ce-l îmbracă*.

Haine ce acoperă corpul

Gluga este piesa cu cel mai simplu croi, fiind confecționată dintr-un lat de țesătură al cărui capăt superior, după îndoirea pe lungime, este cusut. Modul în care este realizat capișonul generează trei subvariante (fig. 1) cu specific zonal. Cusătura capișonului poate fi *perpendiculară* pe linia de îndoire (specifică zonelor Botoșani, Iași și Vaslui), *oblică*, apărînd mai bine capul (specifică zonei Bacău), și *oblică cu prelungirea*, prin clini a *capișonului* (cunoscută în zonele Vrancea și Bacău). Acest veșmînt simplu ce acoperă corpul este croit - țesînd, tehnică arhaică întâlnită și la

realizarea cămășilor cu pînza decorată din țesut, specifică zonelor Botoșani, Iași, Vaslui, parțial Neamț și Roman. În timpul țesutului se separă, prin spații libere de urzeală, cuponul necesar pentru două glugi, care se detașează din întregul val, fie prin ruperea urzelii, fie prin tăierea acesteia. Din cupon, se despart cele două glugi, printr-o tăietură mediană, care este și linia de coasere a capișoanelor.

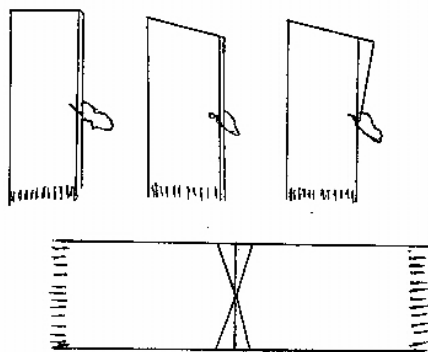


Fig. 1 Croiul glugii

Ne aflăm în fața unui mod arhaic de croit, întâlnit și astăzi la croirea ștergarelor, brâielor sau cuverturilor, practicat atît pentru economisirea bătăturii, cît și pentru tăierea mai lesnicioasă.

Gluga are un tip unic, cu trei variante. Nu împărtășim clasificarea tipologică întâlnită în literatura de specialitate⁹, prin care mantaua cu capac este asimilată glugilor, asimilare facilitată de prezența "gugiului". În timp ce gluga este o acoperitoare, mantaua din zonele etnografice moldovenești este o haină propriu-zisă care se îmbracă.

Haine ce îmbracă corpul

Analiza structurii morfologice a hainelor propriu-zise din suman obligă la precizări de ordin general:

- toate piesele sunt despicate în față;
- realizarea trupului are la bază cuponul vertical, netăiat la umeri;
- elementele de lărgire se adaugă în față și la subbraț și poartă numele generic de clini; pot fi triunghiulari sau trapezoidali, iar cei din față se atașează la aceasta cu latura tăiată oblic;
- nu există deosebiri de croi între piesele purtate de bărbați și femei.

Avînd în vedere același criteriu de clasificare tipologică ce are la bază croiul, realizarea trupului și racordarea mîneicii la acesta, decelăm, într-o multitudine de particularități, două tipuri: **tipul I - haine drepte** și **tipul II - haine evazate**.

Tipul I A cuprinde haine drepte fără mîneci, cum ar fi *vesta*, *jaletca* sau *ilicul*.

⁹ Hedviga Formagiù, *Portul popular din România. Catalog tipologic*, București, 1974; H. Formagiù și O. Horșia, *Contribuții la tipologia hainelor din dimie în costumul popular românesc*, în Revista Muzeelor, nr. 3, București, 1969.

Vesta este croită dintr-un cupon de stofă, îndoit pe urzeală, despicat în față. Lungimea variază între linia taliei și linia șoldului. S-a purtat în zonele Vrancea, Vaslui, Iași, Botoșani, Briceni, Cahul, Bacău, Trotuș, Neamț și sporadic în altele. Este o haină purtată mai ales de bătrâni, ea protejind toracele, lăsând libere mâinile. Ca și bondița, este considerată o haină "sprintenă", deci comodă la lucru. Vesta, jaletca sau ilicul s-au confecționat și din materiale mai subțiri, uneori țesute în casă și nepiuate, decorate sau nu cu elemente ce dau particularitate locală fără a influența croiul. Vesta, purtată pînă la jumătatea secolului al XX-lea, constituie prototipul arhaic al hainelor din suman avînd doar cuponul vertical (fig. 2).

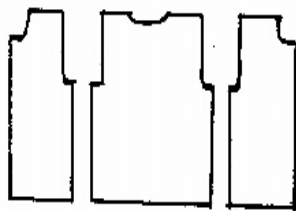


Fig. 2 Croiul vestei

Tipul I B cuprinde haine drepte, cu mâneci. Ele pot fi din categoria **sumanului**, **chebei** sau **mantalei**. Trupul sau stanul este confecționat dintr-un cupon vertical cu decupaj pentru gît, despicat în față. Lărgimea necesară mișcării se realizează prin atașarea la stan a clinilor, care, în acest caz, au formă dreptunghiulară. Clinii se racordează la stan de la subbraț în jos, capătul superior fiind racordat mîneții prinsă la umeri direct de stan. Pava (paja) pătrată, introdusă în clin și mîneacă rezolvă lărgirea hainei la subbraț. Clinul croit dintr-un sfert de lățime este cel mai obișnuit. Clinul realizat din 1/2 de lățime de stofă sau și mai lat conferea hainei lărgime, aceasta fiind numită și haină cu "*croiala cea mare*". Sumanele drepte s-au purtat în zonele Fălticeni, Bacău, Trotuș,

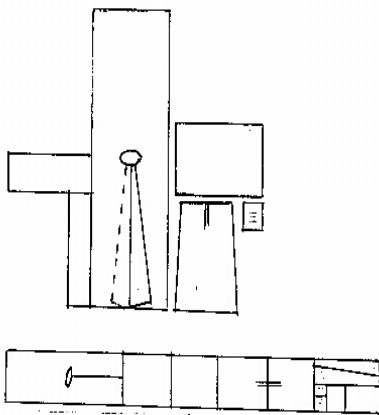


Fig. 3 Croiul sumanului drept

Rădăuți, centrul și nordul Basarabiei, conferind siluetei forma aproape cilindrică. Haina purtată de personajul de pe crenelul al XIV-lea de la Adamclissi amintește de aspectul volumetric al piesei în discuție. Lipsa unei unelte care să realizeze tăieturi oblice sau curbe, a constrâns la croiul pe fir drept. Haina din suman la care ne referim fiind confecționată numai din bucăți croite pe fir drept, poate fi considerată a avea un prototip arhaic de croi, practicat și de strămoșii noștri (fig. 3).

Tipul II cuprinde numai haine evazate, cu mîneci. Este tipul cel mai variat și cel mai răspîndit în întreg arealul cercetat. Elementul de diferențiere a variantelor îl constituie forma și pliarea clinilor laterali, stanul avînd la bază același cupon vertical.

Varianta 1 are un clin evazat simetric, trapezoidal ce se atașează numai stanului, aproape la nivelul taliei, lărgirea mînecii la subbraț făcându-se cu o pavă pătrată, atașată direct stanului. Clinul, faldat spre spate, are partea superioară ascuțită (fig. 4) sau rotunjită (fig. 4), iar haina poartă denumirea de *suman cu falduri*. Prima subvariantă este întâlnită în tot arealul, în timp ce a doua se circumscrie Moldovei de nord și sporadic zonei Bacău. Această rotunjire aminește întrucîtva de croiul anteriorului păstrat la Voroneț, găsit în mormîntul vornicului Gligorcea și datat la sfîrșitul secolul al XVI-lea sau de cel al conteșelor de jupaniță din același secol ori din cel următor¹⁰.

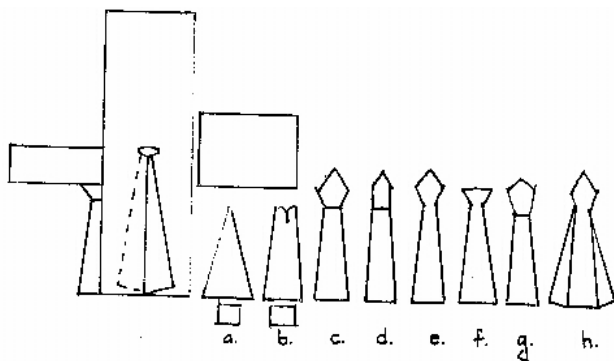


Fig. 4. Croiul sumanului evazat

Varianta 2 cuprinde hainele cu clin simetric evazat, cu pavă pentagonală, atașată sau inclusă în acesta și racordat cu vîrfurile ascuțite ale mînecei (fig. 4 c-h). Un clin ce necesită atîtea tăieturi, presupunînd o

¹⁰ Corina Nicolescu, *Istoria costumului de curte în Țările Române (sec. XIV-XVIII)*, București, 1970.

unealtă perfecționată de croit (cum este foarfeca), răspîndirea pe un spațiu larg, precum și multitudinea de forme-soluții, arată o variantă nouă, fundamentată tîrziu în areal.

Varianta 3 are clinul triunghiular, asimetric evazat. Se întîlnește numai la cîteva exemplare. O primă subvariantă are clinul atașat spatelui pînă la linia umerilor (fig. 5). Acest croi este similar cu cel al cămășii bărbătești din zona Trotuș și ambele cu cel al croiul caftanului de la Putna¹¹, datat în secolul al XV-lea. Cealaltă subvariantă are vîrfurile clinului introdus în mîneacă. Și acest croi are corespondență în croiul unor

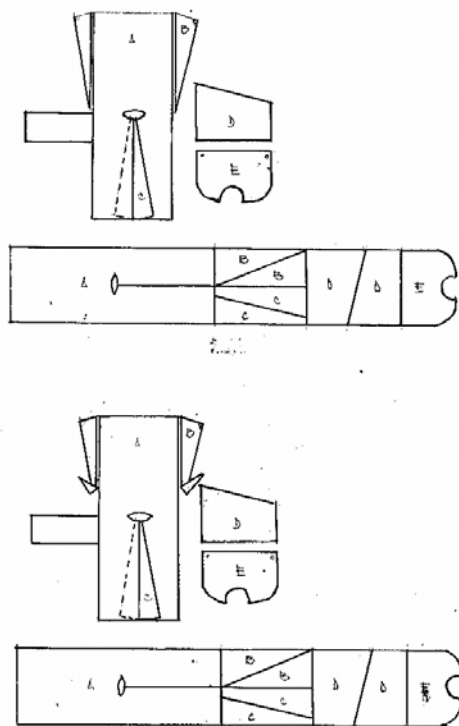


Fig. 5. Croi de manta pentru mire și mireasă

veșminte nobiliare din secolul al XV-lea, cum ar fi cel de la mănăstirea Bistrița (Vîlcea). Ambele subvariante de croi se întîlnesc la piese confecționate din suman alb, cu funcție ceremonială în cadrul nunții - *manta de mire sau de mireasă*.

O relație între croiul acestor haine de factură populară și croiul hainelor purtate la curte în epoca medievală, este justificată numai dacă admitem o circulație strînsă a bunurilor culturale între clasele sociale, în

¹¹ *Ibidem*.

ambele sensuri, cât și accesul populației la realizările lumii bizantine prin intermediul curții domnești moldovene. Totodată, se poate avansa ipoteza că, boieri sau descendenți boierești, sărăciți, continuă să poarte, în lumea satului, haine cu elemente de croi ale veșmintelor clasei lor sociale. În același timp, se poate considera că hainele unor slujbași cu funcții administrative, avînd croiul veșmintelor de curte, ca semn al funcției oficiale, persistă ca model în lumea satului chiar și după ce funcția reprezentată dispăre. Fără îndoială că, în cazul mantalelor de mire și mireasă, trebuie amintit că, cei doi protagoniști ai nunții sînt considerați domn și domniță, deci haina ar putea marca *de facto*, metaforic, poziția lor. Culoarea albă, specifică pieselor vestimentare ale fiilor de domn nu este decît un argument în plus în considerarea de mai sus.

Relativ la realizarea lărgimii poalelor hainelor de suman trebuie consemnat un element de croi omis din discuție de unii specialiști ce au abordat problema. Ne referim la cei doi clini trapezoidali ce se adaugă tuturor tipurilor, variantelor și subvariantelor discutate mai sus, la partea din față, care, nu numai că dau lărgime, ci asigură, prin suprapunere, o încheiere sigură și călduroasă.

Nu trebuie omisă importanța pe care o are modul în care se racordează clinii la trupul hainei. Prin coaserea, la marginea cu fir drept a feței, a marginii tăiată oblic a clinului, se realizează, ca volumetrie, un trunchi de piramidă ce conferă înfățișării o atitudine de maiestate, stabilitate și demnitate. Această soluție are și funcție utilitară, întrucît realizează o susținere mai bună a laturii croite în diagonală.

Varianta 4 o constituie **zăbunul**, la care lărgimea poalelor este dată de evazarea dinaintilor. Spatelui i se adaugă clini trapezoidali asimetric evazați, încercînd, prin acest artificiu, redarea efectului estetic al croiului tradițional al sumanului. Mîneca se racordează drept. Decorația din șiret și panglică urmărește, pe suprafața hainei, croiul tradițional al sumanului evazat, deși tăieturile acestuia sînt eludate. Croiul, arealul mic de purtare (Podișul Central Moldovenesc, sudul Basarabiei, Galați), intenția clară de mascare a abaterii de la norma tradițională, precum și prezența altor piese de alt croi numite tot zăbun, conduc la concluzia că ne aflăm în fața unei etape de tranziție către haina orășenească.

*

Analiza succintă a croiurilor hainelor din suman de pe teritoriul Moldovei a prilejuit posibilitatea sistematizării informației astfel:

- vesta dreaptă, fără clini, despicată în față, reprezintă supraviețuirea formei simple, arhetipale;

- hainele din suman cu clin dreptunghiular pot fi puse în legătură cu forme străvechi, primare, autohtone, atestate cel puțin în secolele I-II d. H. la populația dacică;

- din categoria hainelor cu clin evazat simetric se dezvoltă, în lumea meșteșugărească a satului românesc, o varietate de forme ce răspund aceluiași deziderat de util și estetic preluând din tradiție soluțiile practice cele mai convenabile;

- hainele din suman cu clin simetric evazat, având la bază forma autohtonă cu clin dreptunghiular, pot fi considerate forme fundamentate evolutiv în areal; unele subvariante datorându-se contactului culturii populare cu cea aulică, de curte, și implicit, cu cea bizantină;

- hainele ocazionale din suman, cu un clin triunghiular, asimetric se înscriu (pînă la noi informații) ca subvariante cu sorgința în repertoriul hainelor de curte;

- o etapă de disoluție a croiului tradițional o reprezintă zăbunul, schimbarea fiind făcută cu prudență, bine controlată de opinia satului, pentru a nu șoca prin eludarea idealului estetic deja consolidat de formele tradiționale.

Schema tipologică a hainelor din suman

Piese ce acoperă corpul

Tip I gluga - tip unic

1. 1. capișonul avînd cusătura perpendiculară pe linia mediană;
1. 2. 1. avînd cusătura oblică pe linia mediană;
1. 2. 2. avînd cusătura oblică și clini la capișon.

Piese ce îmbracă corpul

Tip I A și B - drepte

1. A. 1. drepte, fără mîneci (vesta, jaletca, ilicul);
1. B. drepte, cu mîneci, cu sau fără capișon;
1. B. 1. avînd clini dreptunghiulari.

Tip II - evazate, cu mîneci

2. 1. 1. avînd clini trapezoidali, pavă și fald cu capăt drept;
2. 1. 2. avînd clini trapezoidali, pavă și fald cu capăt rotunjit;
2. 2. 1. (a, b, c, d, e, f.) avînd clini trapezoidali și pavă pentagonală;
2. 3. 1. avînd clin triunghiular, racordat spatelui;
2. 3. 2. avînd clin triunghiular, introdus în mîneacă;
2. 4. avînd clinii integrați fețelor.

CONSIDERATIONS CONCERNANT LA TAILLE DES VETEMENTS EN *SUMAN*

Résumé

L'étude des vêtements populaires extérieurs, confectionnés en suman (bure, étoffe paysanne) met en évidence une typologie synthétique d'une apparente multitude de formes.

Ayant pour base de la classification pas seulement les critères formels mais aussi les critères formatifs génétiques, c'est-à-dire la taille et son évolution, l'étude met l'accent sur les formes archétypales telles le capuchon, la veste et le manteau droit. Le manteau évasé, développé de celui droit, y succède par la solution de l'élargissement du "corps" à l'aide des "biais". Les variantes évasées sont dues soit au perfectionnement des outils de taille, soit à la mode ou aux relations avec d'autres milieux culturels. Un exemple en est le manteau des mariées rappelant les personnages des cours des XV^e - XVII^e siècles