

## O COLECȚIE DE CERAMICĂ DONATĂ MUZEULUI ETNOGRAFIC AL MOLDOVEI

VICTORIA SEMENDEAEV

*Închin aceste rînduri prietenilor mei  
de suflet, olarii de pretutindeni.*

În activitatea de muzeograf desfășurată la Muzeul Etnografic al Moldovei din Iași, am avut prilejul de a răspunde, timp de peste două decenii, de sectorul "Olărit". Preocupările privind această străveche îndeletnicire, cu trecerea timpului, au căpătat dimensiunile unei mari și adevărate pasiuni, manifestată prin dorința de a salva, cu orice preț, de la distrugere, piesele ceramice de valoare - îndeosebi din categoria celor ce nu figurau în patrimoniul muzeului - și care au fost descoperite în afara campaniilor de achiziții: cursuri de perfecționare, colaborări în vederea elaborării Atlasului Etnografic al României (AER), cercetări privind repertorierea creatorilor populari contemporani, târguri de oale ș.a.

Colecția de ceramică ce s-a constituit în aceste condiții, cuprinde: elemente de arhitectură (olane pentru coama acoperișului, apărătoare de scînteii pentru hogoag), apoi vase pentru provizii, vase pentru gătit, veselă, ceramică pentru decorarea interiorului, miniaturi de vase, jucării-fluierici, piese cu caracter ritual (ulcele-moșoaiice, tămîielnițe), corn de vînătoare, unealtă de pescuit etc.

În cele ce urmează ne vom îndrepta atenția asupra cîtorva dintre cele 101 piese ceramice donate Muzeului Etnografic al Moldovei, în anii 1996 și 1997, consemnînd după caz, atît împrejurările în care acestea au fost descoperite, cît și diferențierile de formă, dimensiuni etc. față de obiectele aflate în colecțiile muzeului.

Din categoria ceramicii negre, ne atrage privirea *vîrșa de prins peste*, de dimensiuni mari, descoperită în anul 1978, în cadrul cercetărilor de teren, la un olar din Marginea, jud. Suceava, unealta fiind confecționată pentru uzul propriu. În patrimoniul Muzeului Etnografic ieșean, există o asemenea piesă achiziționată tot din Marginea, în anul

1960, dar dimensiunile sînt incomparabil mai mici, existînd și unele diferențieri de formă.

Tot de dimensiuni mari este și *ulciorul* din ceramică neagră, de tip ovoidal, prevăzut cu o toartă, provenit din localitatea Herești-Cristești, jud. Iași, centru de olărie dispărut mai demult și nereprezentat în colecția de ceramică a muzeului. Vasul a fost descoperit în anul 1980 în cadrul cercetărilor AER. Fostul său proprietar l-a utilizat ca recipient pentru păstrat petrol. Menționăm că un tip de vas asemănător, în centrul ceramic Marginea, jud. Suceava, se folosea, de obicei, pentru transportat mîncarea la cîmp cu căruța, pentru cei ce munceau pe ogoare, purtînd denumirea de "oală de căruță".

Remarcăm și *borcanul* cu pîntecele sferoidal, prevăzut cu două torți verticale, fixate de gît și pîntece. Prezintă ca decor linii oblice paralele lustruite cu piatra de rîu. A fost cumpărat de la Tîrgul de Ceramică "Cucuteni-5000", Iași, 1989, numărîndu-se printre ultimele creații ale regretatului meșter Teodor Nica, din vestitul centru de olărie neagră, Poiana-Deleni, jud. Iași. În colecția de ceramică a muzeului se mai află două vase de acest fel, achiziționate în anul 1968, unul cu torți verticale, celălalt cu orizontale, care diferă însă prin dimensiunile mai mici ale gîtului, prin modul de fixare a torților (în ambele cazuri pe partea superioară a pîntecelui), cît și prin motivul decorativ folosit - linia în zig-zag.

Ne atrage atenția și *chiupușorul cu două torți*, cu decor lustruit, și cu o execuție ireproșabilă, creație a tînărului meșter Zaharia Triboi din Nisporeni, Republica Moldova, care, la prima sa participare în anul 1990, la Tîrgul de Ceramică de la Iași, a obținut "Marele Premiu" pentru piesele prezentate în concurs.

Interesant este și *cornul de vînătoare* din ceramică neagră, neornamentat, folosit de către paznicii de la vie pentru a da semnale. A fost lucrat în anul 1970, de către Iacob Mihalache, din satul Zgura, jud. Vaslui, care este și autorul unui *vas antropomorf* din ceramică roșie smălțuită, deosebit de expresiv - așa numitul "cuib de păsări" - aflat în patrimoniul Muzeului Etnografic al Moldovei. Pornind de la forma inițială a unei ulcele cu două torți, olarul a plăsmuit portretul unui brigadier, care îi făcea greutăți, ori de cîte ori îl vedea săpînd la lut. Ca să se răzbune și să-l facă de rîsul satului, șugubățul meșter, i-a modelat chipul în lut, reprezentîndu-l cu gura larg deschisă. A petrecut apoi o sîrmă prin urechi și l-a agățat de crenga unui copac. Păsările văzduhului s-au bucurat cînd l-au descoperit, iar întreg satul s-a distrat de minune pe seama celui în gura căruia "vrăghiile" și-au făcut cuibar. Cînd piesa a fost adusă la muzeu, în anul 1969, de către cercetătoarea Emilia Pavel, se mai aflau în interior paie și cojițe de ouă. Meșterul a mai executat apoi

asemenea vase, atât pentru muzeul ieșean cât și pentru alte muzee, de pildă, pentru muzeul din Bîrlad, dar nici un exemplar nu s-a ridicat la valoarea celui dintîi.

Piese din ceramică roșie nesmălțuită provenite din centrul de olărie Irești, jud. Vrancea, se disting prin nota de originalitate a creației bătrînului meșteșugar Costache Pintilie. Astfel, *apărătoarea de scînteie*, pentru hodgeag (datată 1961) a fost inspirată, ca formă, de turlele mănăstirii Curtea de Argeș. *Capacul pentru acoperit ceaunul* de fierț mămăliga, cu partea superioară modelată în formă de ulcioruș, putea fi folosit și ca pîlnie pentru turnat vinul în butoi (datat 1962). Vasul este decorat în partea inferioară cu motivul solar, realizat cu humă albă. *Olanele pentru coama acoperișului*, lucrate prin anul 1940, sînt prevăzute fiecare cu cîte o cruciuliță, astfel încît în momentul asamblării pieselor, se obține un șir continuu de cruci. Aceste obiecte din ceramică roșie nesmălțuită, le-am descoperit în toamna anului 1964, la prima mea deplasare pe meleagurile vrîncene. Ajunsă în localitatea Irești, spre seară, la intrarea în sat, privirea mi-a fost atrasă de o căsuță bătrînescă scundă, pe hodgeagul căreia trona o adevărată minune. Avea forma unei mitre de arhieru, iar prin numeroasele sale orificii, ieșeau dîre strălucitoare de fum. În curte, chiar lîngă gard, am observat casa cîinelui, pe creasta căreia erau așezate *trei olane mari, pentru coama acoperișului*, prevăzute cu cruciulițe. În casă, ardea focul în plită, iar ceaunul unde fierbea mămăliga era acoperit cu un capac din ceramică roșie nesmălțuită de formă ciudată, avînd terminația asemănătoare unui ulcioruș, care, slobozea din gît vapori asemenea locomotivelor cu aburi. A fost cea mai spectaculoasă impresie - și de neuitat - pe care mi-a putut-o produce Țara de legendă a Vrancei și cu meșterii ei olari. Cu toate dificultățile drumului (în acea vreme între Irești și Vidra nu circulau autobuze) și prețul ridicat al obiectelor, de care meștrul olar nu voia cu nici un chip să se despartă, am reușit totuși să le cumpăr. Moș Costache Pintilie și feciorul său, căci despre ei este vorba, au executat apoi pentru muzeu o comandă de vase din ceramică roșie nesmălțuită, doar că bătrînul meșteșugar octogenar, slab și firav - căci numai sufletul era de el - s-a ocupat mai mult cu înfloratul, mai ales cu pieptenul din lemn, modelarea la roată aparținînd aproape în întregime feciorului său, care n-a reușit însă să atingă nivelul măiestriei iscusitului său părinte.

Tot din Irești, de la un alt meșter olar, foarte bătrîn, numit Grozavu - și într-adevăr era grozav - am achiziționat un *ulcior* acoperit cu smalt, lucrat prin anii 1935-1936, prezentînd o ornamentație plină de simboluri: val, brad, ochi. Moșneagul l-a păstrat cu mare grijă.

O poveste frumoasă se poate spune și despre *tortarul* (vas cu toartă suprapusă), împodobit cu flori, folosit pentru dus mîncare la cîmp,

pe care meșterul olar Vasile Cristian din Tansa, jud. Iași, l-a dăruit viitoarei sale nurori, iar aceasta, deși cu timpul nu l-a mai folosit, l-a ținut ca pe un lucru de mare preț.

Mărturii ale iscusinței meșterilor olari din această localitate, ne stau și alte piese cu virtuți estetice. Astfel, o *cană* cu pereții drepecți, bogat ornamentată, lucrată în anul 1964 de vestitul meșter din Tansa - Ion Olaru, prezintă un interesant motiv decorativ, compus din rozetă (în centru), apoi brăduți dispuși în formă de cruce, avînd în colțuri buline punctate pe mijloc și grupuri de cîte trei frunze. De la Ion Diaconu (discipolul bătrînului meșteșugar Ion Olaru) am achiziționat în anul 1980 de la Tîrgul de ceramică a meșterilor din județul Iași, un *chiupușor cu două torți*, decorat cu motivul "coronița miresii", cu execuție îngrijită și smalt strălucitor. Culoarea de fond este roșu de Tansa, decorul fiind realizat cu alb și verde.

Din Schitu Stavnic, jud. Iași, provin "*albiturile*" (vase angobate cu alb), lucrate în anul 1972, între care remarcăm o *cană mare* cu silueta prelungă, pe care apare imaginea pomului - cu și fără vas și se deslușesc numele celor pentru care a fost făurit, de către meșterii Teșchere Dumitru și soția sa Valeria. O altă *cană*, cu pînțele rotunjite, are gîtul încins cu o salbă de înflorituri (altită), prezentînd în față o frumoasă floare de cicoare, redată într-o manieră proprie de către olărița Hareta Puțoi. În Lespezi, jud. Iași, s-a lucrat, în general, olărie de uz casnic și totuși, cu prilejul organizării unei expoziții de artă populară, aici a fost descoperită în anul 1980, o farfurie ornamentată (meșter Vasile Apetrei), ce decora pereții unui birt în care am intrat întîmplător.

Impresionează prin frumusețea ornamentelor - spirale în formă de "S", realizate cu humă albă, cît și prin dimensiunile impozante și un *borcan smălțuit cu două torți*. A fost executat prin anul 1968 de către meșterul Vasile Sauciuc, originar din Mihăileni, jud. Botoșani, care a lucrat o vreme la fosta fabrică de olărie din Hîrlău, stabilindu-se apoi în localitatea apropiată Pîrcovaci, jud. Iași. Vasul respectiv și încă o *cană pînțecoasă* au fost descoperite în localitatea Belcești, jud. Iași, la gazda unde olarul - dispărut prematur din viață într-un tragic accident rutier - își depozita marfa adusă pentru desfacere la tîrg. O importantă colecție de piese de ceramică lucrată de acest meșter din centrul Pîrcovaci, se află la Muzeul Hîrlău.

Prin anul 1977, trecînd prin Vorona, jud. Botoșani, am descoperit *trei străchini* smălțuite, datînd din secolul trecut, cu un decor deosebit de interesant: spirale cu puncte, păstăi etc. Bătrînica la care le-am găsit, trecută cu mult peste 80 de ani, le păstra cu sfințenie în pod, unde, după spusele ei, au stat acolo de cînd le ținea minte. Nu se foloseau decît la marile praznice. E posibil ca aceste vase să fi fost lucrate de meșteri ai

mănăstirii Vorona, olăritul în această localitate fiind atestat prin catagrafia anului 1820.

Se cuvin a fi menționate și cele *două talgere* împodobite cu cornul în spiritul motivelor ornamentale tradiționale pentru ceramica de Rădăuți, jud. Suceava, lucrate de către vestitul meșter olar Constantin Colibaba, cît și *strachina* decorată în tehnica sgraffito, cu o cromatică subtilă, reprezentînd pe sfinții Petru și Pavel (a căror sărbătoare a coincis cu data Tîrgului de Ceramică organizat la Iași în anul 1997), creație a nepotului său Marcel Colibaba.

Cîteva vase provenite din Codăești, jud. Vaslui, ne permit să desprindem trăsăturile caracteristice ale produselor unor olari din generații diferite. Este vorba despre meșterul olar Mihai Botez și ginerele său. Muzeul din Tăcuta, jud. Vaslui, păstrează o bogată colecție de ceramică provenită din acest atelier.

În anul 1978, fiind în trecere prin orașul Onești, am achiziționat de la un olar din centrul ceramic Oituz (Grozești), jud. Bacău - venit cu marfă la tîrg - un *lăptar smălțuit*, decorat cu verde și alb, tip de vas nereprezentat în colecția de ceramică a muzeului.

*Vasul ornamental* din ceramică roșie nesmălțuită, achiziționat în anul 1971, reprezentînd o pasăre stilizată, a fost lucrat de către artistul ceramist de mai tîrziu - Anton Ciobanu, în perioada sa de ucenicie, petrecută în atelierul tatălui său din Liliecii de Sus, jud. Bacău. Și-a deschis apoi un atelier modern în orașul Bacău și în cele din urmă a plecat din țară.

Nu lipsesc nici *figurinele-fluierici*, tot din ceramică roșie nesmălțuită: *berbec*, *cal*, *cerb*, provenite (după cum mi s-a spus) din centrul ceramic Pisc-Prahova și care au fost cumpărate cu mulți ani în urmă de la standul Muzeului Satului din București. Aceștia li se adaugă o *figurină "căluț"* din Republica Moldova. Tot din Republica Moldova, localitatea Hoginești, provin și alte obiecte din ceramică roșie nesmălțuită: o *oală pentru lapte* ("ulcior") cu *capac* ("pocriș"), de asemenea o *oliță cu capac* și o *străchinuță*, lucrate în anul 1993 de meșterul Vasile Gonciar.

Centrul ceramic Săcel, Baia-Mare este punctat prin prezența unor *ulciorușe*, dintr-o frumoasă ceramică roșie nesmălțuită, la care s-a folosit tehnica străveche de lustruire a acestui gen de olărie. Vasele au fost procurate în anul 1991, de la Tîrgul anual de Ceramică din Iași (meșter Dumitru Cocean).

"La Iași vin pentru prima oară - declara în anul 1983 meșterul olar Aurel Golea din Hălmăgel, jud. Arad. Mi-a plăcut cum am fost primiți, eu și soția mea Minerva, care și ea se ocupă cu olăritul. Ceea ce facem este, după cum se vede, specific locului în care trăiesc, adică la Hălmăgel. Alții

fac altfel, așa-i frumos, cât mai multe modele și când se adună din toată țara să fie ca un falnic buchet de flori - fiecare altfel și toate laolaltă nespuse de frumoase"<sup>1</sup> Într-adevăr sunt frumoase și *miniaturile de vase: ulcioruș, olită cu toartă, cratiță* cu două torți, *formă de cozonac*, lucrate de către acești vrednici și pasionați meșteri care, cu toate greutateile drumului extrem de lung și de obositor - parcurs cu trenul - au continuat să participe la târgurile de ceramică organizate la Iași și după ce au depășit vârsta de 70 de ani, prezentînd o gamă largă de produse smălțuite, lucrate în stil tradițional.

Piese de ceramică din Oboga-Olt: *ulciorușe, căniță, castronașe*, frumos colorate și cu smalt strălucitor, au fost cumpărate de la târguri de ceramică, iar cele două *farfurii, una adîncă și alta întinsă (taier)*, care de asemenea ne încîntă ochiul, atît prin cromatică cît și prin decor, le-am procurat de la standul Muzeului Satului din București prin anul 1978.

O *strachină veche* din Horezu-Vîlcea, cu o decorație aerată, ne oferă imaginea olăriei lucrate în trecut în acest vestit centru ceramic, contrastînd în mod evident cu ornamentația fastuoasă a farfuriilor de factură mai nouă. Vasul a fost achiziționat din localitatea Horezu, la îndemnul reputatului etnolog român Nicolae Mironescu, cu prilejul primelor cursuri de muzeografie la care am participat, la începutul anilor 1960. Din acest cunoscut centru de ceramică românească provine și *taierul* decorat cu motivul "cocoșul", realizat de marele artist ceramist Victor Vișoreanu care, în anul 1983, la prima ediție a Tîrgului de Ceramică "Cucuteni - 5000" de la Iași ne spunea "... cu olăritul mi-am cîștigat pîinea de la 14 ani... și dacă mie munca aceasta mi-a plăcut, am făcut-o o viață întregă și-s bucuros pentru ceea ce realizăm ca artiști populari"<sup>2</sup>. S-a stins din viață în plină putere creatoare și n-a avut răgazul să-și desăvîrșească opera așa cum și-ar fi dorit.

Impresionează și piesele ceramice executate de Stelian și Aurelia. Ogrezeanu. Dintre acestea ne atrag atenția, în mod deosebit, *două taiere* lucrate cu multă pricepere și migală - adevărate bijuterii ale artei noastre populare. Au fost achiziționate în anul 1977, chiar din atelierul lor din Horezu-Vîlcea. Creația acestor renumiți ceramiști, care în deceniul trecut s-au stabilit în străinătate, nu este reprezentată în patrimoniul Muzeului Etnografic al Moldovei. Tot din Horezu-Vîlcea, provine și un *taier cu marginea zimțată*, lucrat de meșterul olar Victor Ogrezeanu, după un model mai vechi.

Subliniem și existența unor foarte frumoase piese de ceramică albă nesmălțuită, decorată cu humă roșie, ce au fost achiziționate cu

---

<sup>1</sup> Revista "Cronica, nr. 28, p. 3 din 15/07/1983, Iași

<sup>2</sup> *Ibidem.*

prilejul cursurilor de muzeografie organizate în județul Mehedinți, în anii 1974-1975. *Căni* de forme și mărimi diferite, *tămâielnițe*, dintre care una de tip globular este decorată cu "pomul vieții", iar alta, o îndepărtată variantă a cătuții dacice, prezintă motivul spiralei desfășurat pe suprafața interioară a vasului, apoi o *strachină* avînd ca motiv decorativ central - soarele - sînt piese ce au fost lucrate cu mult har și pricepere de către meșterul septuagenar Andrei Trașcă din centrul ceramic Șișești-Mehedinți.

Toate aceste obiecte ne-au reținut aici atenția și încă altele pe care nu le-am amintit, adunate cu grijă și totodată cu admirație pentru făuritorii lor, vin să întregască colecția de ceramică existentă în patrimoniul Muzeului Etnografic al Moldovei din Iași.

### LISTA PIESELOR DONATE

#### *Ceramică neagră - ardere reducătoare (a. r.)*

1. Vîrșă de prins pește, a. r., Marginea, Suceava
2. Ulcior, a. r., Herești, Cristești, Iași
3. Borcan cu două torti, a. r., Poiana-Deleni, Iași, Teodor Nica
4. Ulcioruș, a. r., Poiana-Deleni, Iași, Teodor Nica
5. Sfeșnic (suport pentru ouă), a. r., Poiana-Deleni, Iași, Teodor Nica
6. Pahar cu picior, a. r., Poiana-Deleni, Iași, Teodor Nica
7. Pahar cu picior, a. r., Poiana-Deleni, Iași, Teodor Nica
8. Pahar cu picior, a. r., Poiana-Deleni, Iași, Teodor Nica
9. Lăptar, a. r., Darabani, Botoșani, Remus Hornaru
10. Corn pentru vînătoare, a. r., Zgura, Vaslui, Iacob Mihalache
11. Chiupușor, a. r., Nisporeni, Republica Moldova, Zaharia Triboi

#### *Ceramică nesmălțuită sau acoperită cu smalt - ardere oxidantă (a. o.):*

12. Lăptar, a. o., smalt, Oituz (Grozești), Bacău
13. Căniță, a. o., smalt, Pîrjol, Bacău,
14. Căniță, a. o., smalt, Pîrjol, Bacău
15. Vas ornamental, a. o., Lilieci de Sus, Bacău, Anton Ciobanu
16. Cană, a. o., smalt, Frumușica, Botoșani, Dumitru Pomîrleanu
17. Cană, a. o., smalt, Frumușica, Botoșani, Dumitru Pomîrleanu
18. Strachină, sec al XIX-lea, a. o., smalt, Vorona, Botoșani
19. Strachină, sec al XIX-lea, a. o., Vorona, Botoșani
20. Strachină, sec al XIX-lea, a. o., Vorona, Botoșani
21. Lăptar, a. o., smalt, Lespezi, Iași, Gheorghe Butnaru
22. Cană, a. o., smalt, Lespezi, Iași, Aurel Butnaru
23. Farfurie ornamentală, a. o., smalt, Lespezi, Iași, Vasile Apetrei

24. Chiup cu două torti, a. o., smalt, Pîrcovaci, Iași, Vasile Sauciu
25. Cană mare, a. o., smalt, Pîrcovaci, Iași, Vasile Sauciu
26. Lăptar, a. o., Schitu Stavnic, Iași
27. Pociș, a. o., Schitu Stavnic, Iași
28. Cană mare, a. o., smalt, Schitu Stavnic, Iași, Hareta Puțoi
29. Cană mare, a. o., smalt, Schitu Stavnic, Iași, Dumitru și Valeria Teșchere
30. Cană mare, a. o., smalt, Schitu Stavnic, Iași, Dumitru și Valeria Teșchere
31. Cană, a. o., smalt, Schitu Stavnic, Iași
32. Tortar a. o., smalt, Tansa, Iași, Vasile Cristian
33. Cană, a. o., smalt, Tansa, Iași, Ion Olaru
34. Chiupușor, a. o., smalt, Tansa, Iași, Ion Diaconu
35. Ulcioruș, a. o., smalt, Tansa, Iași, Ion Diaconu
36. Ulcioruș, a. o., smalt, Tansa, Iași, Ion Maftei
37. Ulcioruș, a. o., smalt, Tansa, Iași, Ion Maftei
38. Borcan cu două torti, a. o., smalt, Tîrgu Frumos, Iași, Alexandru Virtosu
39. Ulcioruș, a. o., smalt, Roman, Neamț, Șindilaru
40. Căniță cu cioc (miniatură), a. o., smalt, Călugărița, Neamț
41. Farfurioară, a. o., smalt, Călugărița, Neamț
42. Farfurioară, a. o., smalt, Călugărița, Neamț
43. Căniță, a. o., smalt, Marginea, Suceava
44. Acoperitoare de hodgeag, a. o., Codăești, Vaslui, Mihai Botez
45. Cană, a. o., smalt, Codăești, Vaslui, Mihai Botez
46. Cană, a. o., smalt, Codăești, Vaslui, Mihai Botez
47. Cană, a. o., smalt, Codăești, Vaslui, Mihai Botez
48. Cană, a. o., smalt, Codăești, Vaslui, Mihai Botez
49. Strachină, a. o., smalt, Codăești, Vaslui
50. Străchinuță, a. o., smalt, Codăești, Vaslui
51. Ulcică moșoaică, a. o., Poiana Alexe, Vaslui
52. Ulcică moșoaică, a. o., Poiana Alexe, Vaslui
53. Apărătoare de scînteii pentru hodgeag, a. o., Irești, Vrancea, Costache Pintilie
54. Capac pentru ceanul de mămăligă, a. o., Irești, Vrancea, Costache Pintilie
55. Olan pentru coama acoperișului, a. o., Irești, Vrancea, Costache Pintilie
56. Olan pentru coama acoperișului, a. o., Irești, Vrancea, Costache Pintilie
57. Pociș, a. o., Irești, Vrancea
58. Pociș oțetar, a. o., Irești, Vrancea
59. Ulcioruș, a. o., smalt, Irești, Vrancea
60. Ulcioruș, a. o., smalt, Irești, Vrancea, Duță Crăciun
61. Ulcior, a. o., smalt, Irești, Vrancea, Grozavu
62. Ulcioruș, a. o., smalt, Hălmăgel, Arad, Aurel Golea
63. Oliță (miniatură), a. o., smalt, Hălmăgel, Arad, Aurel Golea
64. Cratiță (miniatură), a. o., smalt, Hălmăgel, Arad, Aurel Golea
65. Formă de cozonac, a. o., smalt, Hălmăgel, Arad, Aurel Golea



66. Ulcioruș cu cioc, a. o., Săcel, Baia Mare, Dumitru Cocean
67. Ulcioruș, a. o., Săcel, Baia Mare, Dumitru Cocean
68. Cană, a. o., Șișești, Mehedinți, Andrei Trașcă
69. Căniță, a. o., Șișești, Mehedinți, Andrei Trașcă
70. Căniță, a. o., Șișești, Mehedinți, Andrei Trașcă
71. Căniță, a. o., Șișești, Mehedinți, Andrei Trașcă
72. Strachină, a. o., Șișești, Mehedinți, Andrei Trașcă
73. Tămîielniță, a. o., Șișești, Mehedinți, Andrei Trașcă
74. Tămîielniță cu toartă suprapusă, a. o., Șișești, Mehedinți, Andrei Trașcă
75. Tămîielniță cu toartă suprapusă, a. o., Șișești, Mehedinți, Andrei Trașcă
76. Ulcioruș, a. o., smalt, Româna-Bals, Olt, Marin Trușcă
77. Ulcioruș, a. o., smalt, Oboga, Olt
78. Ulcioruș, a. o., smalt, Oboga, Olt
79. Castronaș, a. o., smalt, Oboga, Olt
80. Castronaș, a. o., smalt, Oboga, Olt, Ion Răducanu
81. Castronaș, a. o., smalt, Oboga, Olt, Ion Răducanu
82. Căniță, a. o., smalt, Oboga, Olt, Ion Răducanu
83. Farfurie adîncă, a. o., smalt Oboga, Olt
84. Taier, a. o., smalt, Oboga, Olt
85. Figurină zoomorfă (berbec), a. o., Pisc, Prahova
86. Figurină zoomorfă (cal), a. o., Pisc, Prahova
87. Figurină zoomorfă (cerb), a. o., Pisc Prahova
88. Strachină veche, a. o., smalt, Horezu, Vîlcea
89. Taier mare, a. o., smalt, Horezu, Vîlcea, Gheorghe Iorga
90. Taier, a. o., smalt, Horezu, Vîlcea, Victor Vicșoreanu
91. Taier, a. o., smalt, Horezu, Vîlcea, Victor OGREZEANU
92. Taier, a. o., smalt, Horezu, Vîlcea, Stelian OGREZEANU
93. Taier, a. o., smalt, Horezu, Vîlcea, Stelian OGREZEANU
94. Taier mare, a. o., smalt, Horezu, Vîlcea, Stelian și Aurelia OGREZEANU
95. Taier mare, a. o., smalt, Horezu, Vîlcea, Stelian OGREZEANU
96. Căluț (figurină-fluierice), a. o., Republica Moldova
97. Ulcior pentru lapte, a. o., Hoginești, Republica Moldova, Vasile Gonțear
98. Pocriș, a. o., Hoginești, Republica Moldova, Vasile Gonțear
99. Olită, a. o., Hoginești, Republica Moldova, Vasile Gonțear
100. Pocriș, a. o., Hoginești, Republica Moldova, Vasile Gonțear
101. Străchinuță, a. o., Hoginești, Republica Moldova, Vasile Gonțear

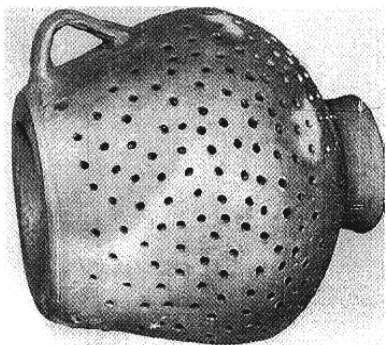
## UNE COLLECTION DE CERAMIQUE QUI A ÉTÉ DONNÉE AU MUSÉE ETHNOGRAPHIQUE DE LA MOLDAVIE DE IASSI

### Résumé

L'auteur qui a déployé une activité comme muséographe au Musée Ethnographique de la Moldavie, a collectionnée pendant des années des différentes pièces de céramique roumaine, surtout de la catégorie de celles qui ne figurées pas dans le répertoire du musée, ou bien des pièces qui présentées des différences par rapport aux déjà existants.

La collection de la céramique qui a été donnée au Musée Ethnographique de la Moldavie, à la fin de l'année 1996 et le début du 1997, englobe 101 pièces, provenant surtout de la Moldavie et renferme: des éléments d'architecture, des vases de provisions, des vases pour cuisiner, vaisselle, de la céramique pour la décoration de l'intérieur, des vases en miniature, des figurines, des pièces au caractère rituel, attirail de pêche etc.

Dans l'article sont présentés selon la situation, autant les circonstances dans les quelles ils ont été découverts quelques-uns des objets des plus représentatifs de la collections, ainsi que les différences par rapport aux pièces conservées dans le patrimoine du Musée Ethnographique de la Moldavie ou même leurs absence.



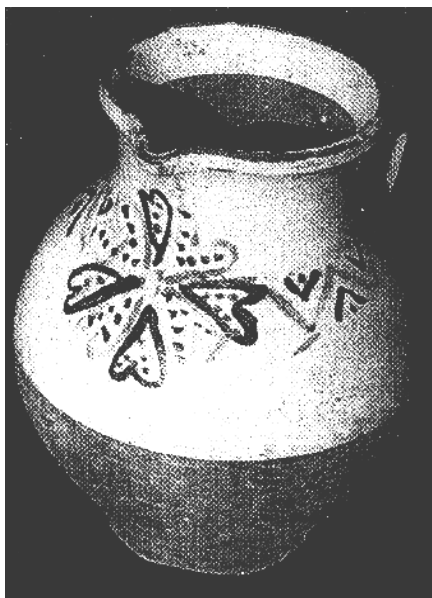
Virșă pentru prins pește, ceramică neagră, Marginea, jud. Suceava



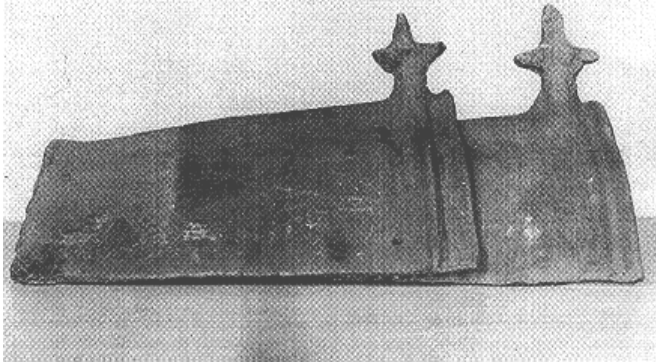
Borcan, ceramică neagră lustruită, olar Teodor Nica, Poiana-Deleni, jud. Iași



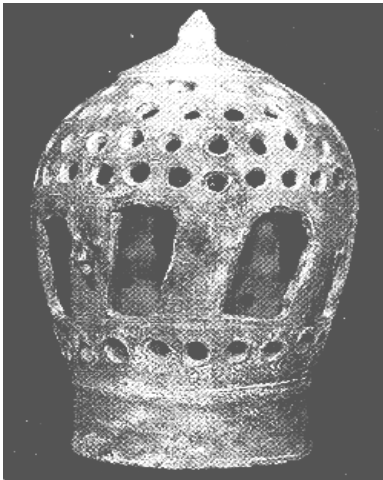
Ulcior, ceramică neagră, Herești-Cristești, jud. Iași



Cană, ceramică smălțuită, olar Hareta Putoi, Schit Stavnic, jud. Iași



Olane pentru creasta acoperișului, ceramică roșie nesmălțuită, olar Costache Pintilie, Irești, jud. Vrancea



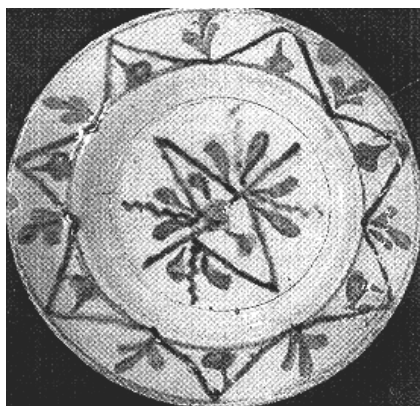
Apărătoare de scînteii pentru hogoag, ceramică roșie nesmălțuită, olar Costache Pintilie, Irești, jud. Vrancea



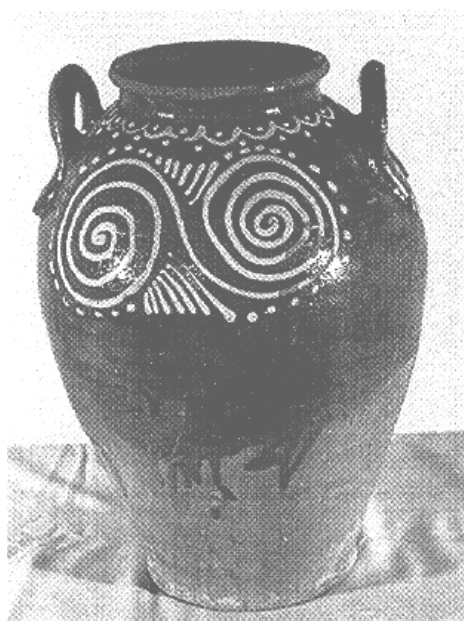
Capac pentru ceaunul de mămăligă, ceramică roșie nesmălțuită, olar Costache Costache Pintilie, Irești, jud. Vrancea



Tortar, ceramică smălțuită, olar Vasile Cristian, Tansa, jud. Iași



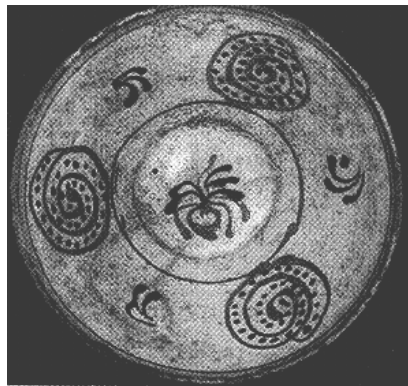
Talger, ceramică smălțuită, olar Vasile Apetrei, Lespezi, jud. Iași



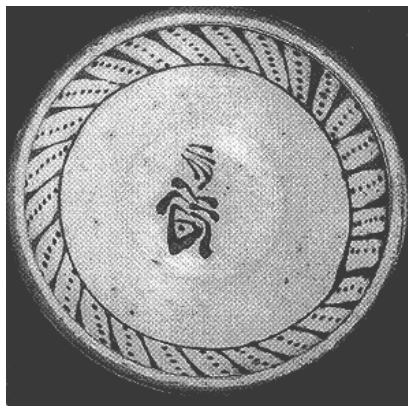
Chiup, ceramică smălțuită, olar Vasile Sauciu, Pircovaci, jud. Iași



Strachină, ceramică smălțuită,  
Vorona (?), jud. Botoșani



Strachină, ceramică smălțuită,  
Vorona (?), jud. Botoșani



Strachină, ceramică smălțuită,  
Vorona (?), jud. Botoșani



Strachină, ceramică smălțuită, cu decor  
sgrafitat, olar Marcel Colibaba,  
Rădăuți, jud. Suceava



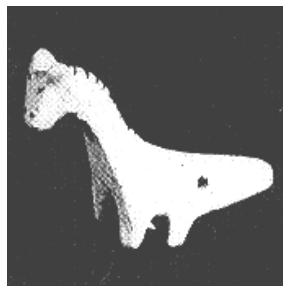
Cană, ceramică smălțuită, olar Mihai Botez, Codăești, jud. Vaslui



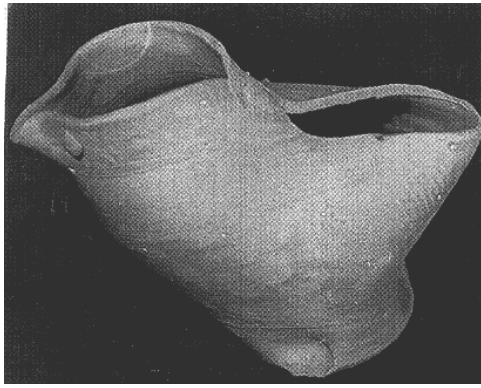
Lăptar, ceramică smălțuită, Grozești-Oituz, jud. Bacău



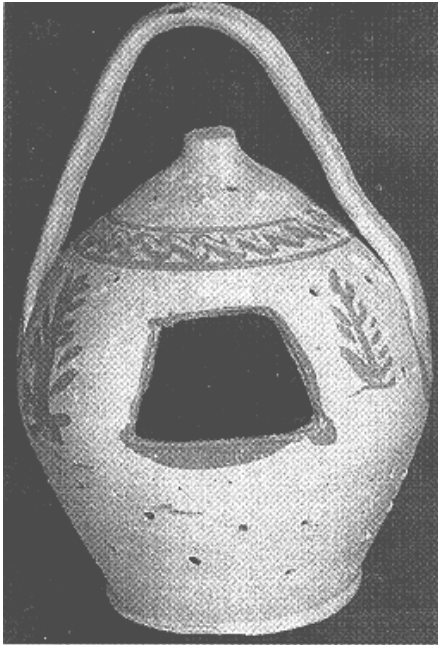
Ulcică moșoaică, ceramică roșie nesmălțuită, Poiana Alexe, jud. Vaslui



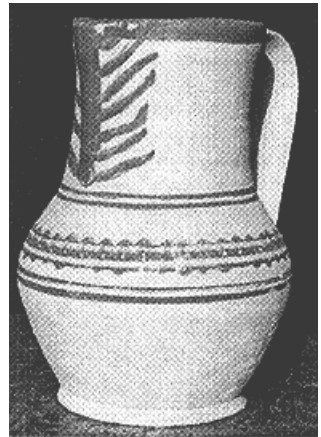
Figurină - căluț, ceramică roșie nesmălțuită, Republica Moldova



Vas ornamental, ceramică roșie nesmălțuită, olar Anton Ciobanu, Lilieci, jud. Bacău



Tămîelniță, ceramică albă, olar Andrei Trașcă, Șișești, jud. Mehedinți



Cană, ceramică albă, olar Andrei Trașcă, Șișești, jud. Mehedinți