

# PROBLEMATICA RESTAURĂRII - CONSERVĂRII UNUI COVOR DIN PATRIMONIUL ETNOGRAFIC AL JUDEȚULUI IAȘI

MARIANA GUGEANU

Covorul care constituie subiectul acestei lucrări face parte din colecția Muzeului de Istorie a Moldovei, secția Hîrlău. Procesul de restaurare-conservare a fost impus de starea precară de conservare datorată în principal unui atac de molii.

## *Descriere*

Este vorba despre un covor etnografic din zona Hîrlău, datînd de la sfîrșitul secolului al XIX-lea. Motivele geometrice sînt dispuse în registre (poduri sau scaune) simetrice față de motivul central - pomul vieții - reprezentat printr-o tulpină cu flori sau cu frunze. Este ales cu mîna, în tehnica ales legat și țesut în două ite. Urzeala este din pînă (de lînă), iar bătătura din lînă vopsită în diferite culori (roșu, galben, albastru, mov, verde, negru). Desimea în urzeală este  $d_u = 3$  fire/cm și desimea în bătătură  $d_b = 6$  fire/cm. Din punct de vedere al caracteristicilor tehnologice, este o țesătură cu efect de bătătură atît pe față cît și pe revers.

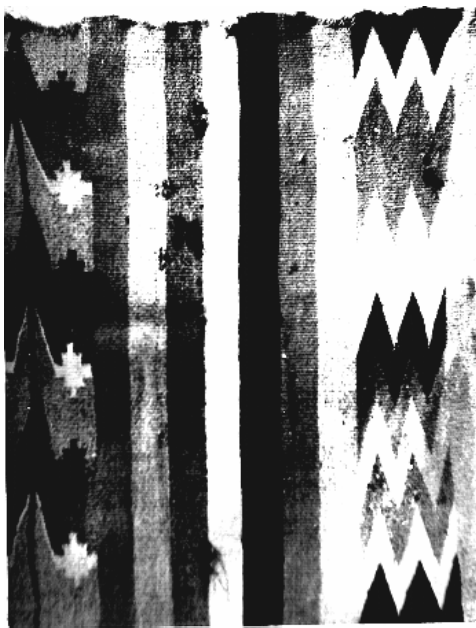


Fig. 1. Detaliu înainte de restaurare

### *Starea de conservare*

Covorul prezenta depuneri de praf, depuneri aderente de pământ și cearcăne de umezeală. De asemenea, se observau pe toată suprafața numeroase ciupituri (determinate de degradarea suprafeței exterioare a firelor de bătătură preponderente pe suprafața covorului) și găuri (datorate uzurii funcționale și atacului de molii).

### *Fluxul tehnologic al restaurării-conservării*

Covorul a intrat în laborator mai întâi în camera de carantină, unde s-au efectuat operațiile de dezinsecție necesare. În cadrul compartimentului de textile, mai întâi s-a fotografiat covorul (ansamblu și detalii în zonele degradate), apoi au fost executate o serie de investigații ce ne-au furnizat informații privitoare la:

- natura fibrelor textile: urzeala - păr; bătătura - lână;
- caracteristicile tehnologice.

După întrunirea comisiei de restaurare, s-au efectuat următoarele operații:

- detașarea accesoriilor metalice și a plăcuței cu numărul de inventar;
- detașarea depunerilor aderente de pământ cu ajutorul unui bisturiu și a unei perii;
- desprăfuirea covorului cu ajutorul unui aspirator prevăzut cu filtru de tifon;
- înlăturarea cearcănelor de umezeală prin tamponări repetate cu soluție de Radix Saponaria și clătire finală;
- reconstituirea zonelor degradate. În prima fază au fost introduse fire noi de urzeală în porțiunile în care urzeala veche lipsea sau era degradată; în lipsa unor fire din păr (de lână) s-au folosit fire de bumbac ale căror caracteristici fizico-mecanice erau comparabile cu cele ale firelor din urzeala inițială. Reconstituirea motivelor s-a executat prin introducerea de fire noi de bătătură din lână (avînd aceleași finețe cu cele folosite inițial) vopsite cu coloranți acizi. În zonele în care găurile se întindeau pe o suprafață mai mare (de exemplu, la margini), pentru a menține în timpul lucrului paralelismul firelor de urzeală, covorul a fost fixat cu ajutorul pinezelor pe un suport din lemn avînd grijă să nu fie străpunse firele de urzeală sau de bătătură. Pentru a putea corija, în timpul lucrului, tensionarea și paralelismul firului de urzeală nou introdus, unul din capete a fost fixat, iar cel liber a fost lăsat mai lung.

În zona rupturii capetele firelor au fost scoase pe reversul covorului și au fost fixate cu fire fine din bumbac.

S-au executat fotografiile - ansamblu și detalii - a zonelor degradate după restaurare, dar, din păcate, calitatea acestora nu a permis prezentarea lor în această lucrare.

Dublarea covorului s-a făcut cu o pînză de bumbac care, pentru stabilizare dimensională și îndepărtarea produșilor de finisare, a fost spălată. Fixarea dublurii de covor s-a făcut prin coasere în punct *saia*, folosind fire de bumbac, dispuse paralel cu lățimea covorului, la distanțe de 30 cm.

În final s-au atașat cheițele și plăcuța cu numărul de inventar.

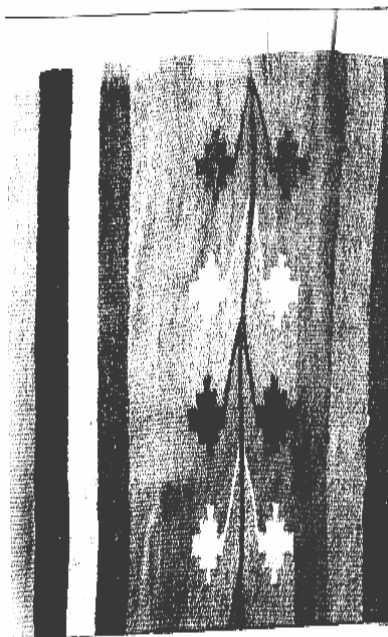


Fig. 2. Detaliu după restaurare

**LA PROBLÉMATIQUE DE LA RESTAURATION-CONSERVATION D'UN  
TAPIS DU PATRIMOINE ETHNOGRAPHIQUE DU DÉPARTEMENT  
D'IASY  
Résumé**

L'article présente la technique de restauration-conservation appliquée à un tapis ethnographique de la collection du Musée d'Histoire de la Moldavie.

Le degré avancé de dégradation de la pièce a imposé l'exécution d'une investigation minutieuse en vue de l'application de traitements adéquats de conservation, techniques de reconstitution des motifs originaux et de consolidation pour la réintégration de la pièce dans le circuit du musée.