

DIN ISTORICUL MUZEULUI ETNOGRAFIC AL MOLDOVEI - IAȘI

*Am dăruit acestei instituții munca
de o viață și anii cei mai frumoși.*

EMILIA PAVEL

Înființarea Muzeului Etnografic al Moldovei din Iași, a avut loc în anul 1943, când conferențiarul Ion Chelcea, format la școala etnografică clujeană a fost numit de către Rectoratul Universității "Al. I. Cuza" la catedra de etnografie, fiind considerat "etnograful cel mai indicat pentru organizarea viitorului Muzeu Etnografic al Moldovei, instituție care până astăzi lipsește Iașului" (din Raportul Comisiei de Chemare la catedra de etnografie a profesorului Ion Chelcea. Vezi și "Monitorul Oficial", partea I-a, nr. 24/29, I, 1943, p. 813).

Venit la catedră în martie 1943, Ion Chelcea, printr-un memoriu trimis Ministerului Culturii Naționale și al Cultelor, cu nr. 20932 din 18 aprilie 1943, obține aprobarea de înființare a Muzeului Etnografic al Moldovei. Astfel, Ion Chelcea a devenit primul director al noii instituții muzeale ieșene. Distins etnograf și muzeograf, el a fixat profilul muzeului în lucrarea sa *Menirea Muzeului Etnografic al Moldovei* (Iași, 1943). După cum susține autorul, noul muzeu avea drept obiectiv principal: "a salva mărturiile de civilizație și cultură populară; a aduna materialul necesar unei sinteze științifice etnografice și de a constitui un element educativ pentru public".

Chiar din anul 1943 se fac primele donații de către Iuliu Pascu, fost magistrat ieșean, stabilit în București. Pasionat colecționar de obiecte de artă populară, de pe întreg teritoriul țării, acesta dăruiește muzeului întreaga sa colecție, cca. 340 de obiecte - țesături, scoarțe, port popular, ceramică și obiecte de lemn - cu o singură condiție: în dreptul fiecărui obiect, în inventar să fie specificat - "Darul Mariei și Iuliu Pascu" (vezi copia de pe Adresa lui Iuliu Pascu, înregistrată la nr. 1280, din 4 mai, 1943, de către Rectoratul Universității din Iași).

Obiectele etnografice intrate în patrimoniul muzeului prezintă doar interes pentru un studiu comparativ, deoarece provin, în majoritate, din Transilvania și Banat.

În opera de realizare a Muzeului Etnografic al Moldovei, Ion Chelcea a fost susținut, la început, de către folcloristul Artur Gorovei,

care în anul 1892 înființase, la Fălticeni, revista "Șezătoarea", prima revistă de folclor din țară, iar prin legăturile ce le avea cu folcloriștii francezi, între care Paul Sebillot, a făcut cunoscut bogatul folclor românesc în Europa. În februarie 1944, Artur Gorovei donează muzeului ieșean biblioteca sa de specialitate - 500 de volume, cărți și reviste, cu rugămintea ca, după moartea sa, biblioteca să-i poarte numele. Astfel, Artur Gorovei ca și Maria și Iuliu Pascu, prin donațiile făcute, pot fi considerați ca membrii fondatori ai Muzeului Etnografic al Moldovei.

În martie 1944, în urma apropierii frontului, muzeul, împreună cu universitatea ieșeană, a fost evacuat în mare grabă, la Zlatna. Este meritul profesorului Ion Chelcea de a fi salvat toate piesele adunate până atunci, cu excepția unei monoxile de lemn, în care mai erau și câteva piese de pescuit, care a rămas pe rampa gării Iași, din neglijența șefului de gară.

Cele mai importante date din istoricul muzeului nu sunt marcate de anul 1943, anul înființării sale "pe hârtie", fiindcă el rămânea în continuare, fără personal, fără local și fără o subvenție, care să-i permită achiziționarea de obiecte. Pe scurt, exista doar "cu numele", fiind reprezentat prin directorul său onorific, Ion Chelcea.

Până în anul 1951 activitatea muzeului este concentrată în jurul conferinței de etnografie, sediul său fiind în biroul conferențiarului Ion Chelcea, în care erau depozitate cele 653 de obiecte etnografice, obținute numai din donații și valoroasa bibliotecă de specialitate. În afară de colecția donată de Maria și Iuliu Pascu, 340 de obiecte, tot din acel timp, adică între anii 1943-1951, trebuie menționată și colecția provenită din Gârcina-Neamț, Voinești-Iași și Comarna-Iași, sau alte obiecte donate de studenții Facultății de Geografie, care urmau cursurile de etnografie, cum ar fi, colecția de ouă încondeiate.

Colecția din Cuejd-Gârcina-Neamț, intrată în muzeu de la nr. inv. 430-490 în anul 1943, cuprinde importante obiecte: toc de coasă, inv. nr. 484; scafă de pisat, inv. nr. 487; furcă de tors; inv. nr. 490; vatale, inv. nr. 493; ladă de zestre, inv. nr. 494.

Colecția din Voinești-Iași, intrată în anul 1943, are valoroase obiecte: scaun de olar, inv. nr. 415; buhai, inv. nr. 416; toporâște cu lamă (coasă), inv. nr. 420 și vârtelniță, inv. nr. 423.

Tot din anul 1943 există și colecția de ouă încondeiate, adunate de studenții Facultății de Geografie, care urmau cursul de etnografie, intrate în muzeu de la nr. inv. 341-363.

În anul 1945, câteva obiecte de la nr. inv. 405-407; iar în anul 1946, două obiecte de la nr. inv. 409-410. Colecția din Comarna, Iași, din anul

1948, este valoroasă atât prin numărul exponatelor cât și prin piesele reprezentative pe care le cuprinde, ca de exemplu: râșniță, inv. nr. 512, expusă în expoziția de bază sau știubeiul de sfărâmat porumb, inv. nr. 501, din aceeași sală. Colecția din Comarna-Iași a fost donată de preotul Oană și transportată la muzeu de "carul cu boi", din lipsa mijloacelor de transport.

Obiectele intrate în anul 1949, inventariate între 542-619 sunt obținute numai din donații. Dintre acestea amintim colecția primită de la Muzeul de Antichități - Iași. În anul 1950 numărul obiectelor cifrează 33, de la inv. nr. 620-653, donații primite și de la Biblioteca Universității - Iași.

În anul 1951 se produce, de fapt, recunoașterea oficială a existenței Muzeului Etnografic al Moldovei, când trece de sub egida Universității în schema de organizare a Așezămintelor Culturale și, respectiv, la Secția Culturală a jud. Iași. Pentru prima dată muzeul devine o instituție bugetară, i se aprobă o schemă, un local și bani pentru achiziții de obiecte muzeale și cercetări etnografice.

Este important de știut care au fost primii curajoși tineri, ce și-au asumat greaua răspundere de organizare a muzeului, în perioada când muzeografia etnografică era la început de drum.

Ion Chelcea, în calitatea sa de director, este socotit inima acestui muzeu, de la care colaboratorii au învățat etnografie, aceasta fiind o șansă unică, deoarece profesori de etnografie erau puțini la număr în acea perioadă în țara noastră. În afară de director, pe postul de șef de secție a fost încadrată Emilia Pavel, absolventă a Facultății de Istorie, Iași, promoția 1950, cu examen de stat; asistent Dumitru Pantazică, preparator Pompiliu Poghirc, studenți ai Facultății de Geografie, desenator Viorica Balan, artist plastic și licențiată în istorie, iar supraveghetor Verona Praznicu. Studenții Pantazică și Poghirc aveau o serie de obligații școlare, așa încât le rămânea puțin timp pentru munca în muzeu, iar după absolvirea facultății, în anul 1952, au făcut carieră universitară plecând de la muzeu.

Trebuie să amintesc faptul că, personalul de specialitate al muzeului, a participat la primul curs de muzeografie, organizat pe plan național la București, de către Direcția Așezămintelor Culturale din cadrul Ministerului Culturii și învățământului, pentru însușirea cunoștințelor de specialitate, completându-și astfel, ultimele informații și date din domeniu.

Directorul muzeului și șeful de secție, au participat la cercetările complexe de la Bicaz, organizate de Academia Română, cu prilejul construirii Complexului hidroenergetic de pe Valea Bistriței. Cu această ocazie au fost cercetate, satele ce urmau a fi dislocate, începând de la Bicaz, Izvorul Alb și, în continuare, până la Galu. În acea perioadă, colectivul de etnografi ai Academiei era condus de distinsul profesor Romulus Vuia,

cunoscut om de știință, profesor de etnografie la Universitatea din Cluj. Cu această ocazie, personal, am solicitat să fac parte din colectivul care studia portul popular, condus de profesorul Florea Bobu Florescu deoarece, în muzeu, ca sarcină de bază, aveam organizarea sectorului de port popular, pe zone etnografice, alături de alte teme, ca de exemplu: scoarțe, țesături, măști și obiceiuri. Cercetările etnografice de la Bicaz s-au întins pe durata anilor 1954-1959. Tema la care am efectuat cercetări - portul popular de pe Valea Bistriței, s-a finalizat prin publicarea materialului, în lucrarea colectivă: *Arta populară de pe Valea Bistriței*, editată de Academia Română în anul 1969. Cu această ocazie am achiziționat o valoroasă colecție de port popular din zonă. Deoarece pe teren achiziționam toate obiectele etnografice existente în zonă, am depistat și am adus în muzeu, piese de mobilier și obiecte legate de industria casnică textilă.

Directorul Ion Chelcea, fiind șef de colectiv, în această expediție a cercetat meșteșugurile, temă de care răspundea și în muzeu. Rezultatele investigațiilor au fost incluse în lucrarea *Etnografia Văii Bistriței - zona Bicaz*, apărută în anul 1973, la Piatra Neamț. În această lucrare Ion Chelcea este autorul capitolului "Industria sătească, zona Bicaz", în care prezintă următoarele industrii: Prelucrarea țesăturilor groase, Morăritul, Fierăritul, Rotăritul și Fasonarea lemnului.

La rândul ei, desenatoarea Viorica Balan, în cadrul cercetărilor, a realizat o importantă arhivă de desene documentare, care la plecarea sa din muzeu, în 1953, a intrat în patrimoniul instituției. Imediat postul de desenator a fost ocupat de către Horațiu Constantincu, absolvent al Academiei de Arte.

Pe lângă arhiva de desene, muzeul posedă și o fototecă cu fotografii document. În afara colaborării cu Academia, se impunea grăbirea ritmului achizițiilor, pentru a se putea organiza Expoziția de Bază. De aceea, în anul 1953, a fost încadrată preparator Aurora Turcu transferată din învățământ. În iunie 1954, Gheorghe Bodor, absolvent al Facultății de Filologie a fost numit asistent, iar în luna martie 1955, Petru Cazacu, absolvent al Facultății de Istorie, a fost încadrat îndrumător. Acesta a fost colectivul statornic, care a depus susținute eforturi pentru constituirea colecțiilor și ulterior, organizarea Expoziției de Bază. între timp a fost încadrat Pantelimon Filioreanu, care a lucrat, în special, la pregătirea pieselor în vederea expunerii. După inaugurarea Expoziției de Bază, domnul Filioreanu s-a transferat în învățământ, fiind licențiat în istorie.

Din lipsă de personal de supraveghere, colectivul științific era obligat să se ocupe și de curățirea și spălarea obiectelor, care soseau de pe teren în condiții necorespunzătoare și care, odată aduse, trebuiau

pregătite pentru a fi expuse în expoziția de bază. Așa au fost spălate și curățate piesele de port popular ce urmau să fie expuse în muzeu, de către semnatarul acestor rânduri, adică muzeograful de sector, care răspundea și de conservarea și restaurarea pieselor.

Între anii 1952-1955, muzeul își avea sediul în fosta reședință domnească a lui Al. I. Cuza, de pe strada Lăpușeanu, unde, în prezent, se află Muzeul Unirii - Iași. În acea perioadă, activitatea muzeografică se efectua în condiții grele, deoarece localul era în curs de renovare, iar aducerea obiectelor era destul de anevoioasă, din lipsa mijloacelor de transport. Ele erau depozitate în jurul clădirii muzeului, în general cele de lemn și zilnic trebuiau conservate și curățate de praf.

În luna decembrie 1954, printr-o hotărâre a Consiliului de Miniștri, Palatul Administrativ, care adăpostea toate instituțiile administrative din oraș, s-a transformat în Palat Cultural, menit a adăposti muzeele ieșene și biblioteca "Gh. Asachi". Evacuarea Palatului a durat până în luna martie 1955, când a început mutarea patrimoniului muzeului. Muzeului Etnografic i s-au repartizat, ca spații de expunere, sălile ocupate până atunci de Tribunalul județean, unde se află până în prezent.

Imediat după mutarea în Palat, patrimoniul a fost valorificat într-o expoziție temporară, în care au fost expuse obiecte de lemn privind ocupațiile din Moldova - agricultură, viticultură, păstorit și meșteșuguri, fiind vizitată, zilnic, de un numeros public.

În anul 1954, luna septembrie, s-a fixat definitiv profilul Muzeului Etnografic, în cadrul Consfătuirii pe țară a muzeografilor, care a avut loc la Suceava. Până atunci, se discuta organizarea unui muzeu istorico-etnografic la Iași, de aceea, între anii 1951-1953, au intrat în muzeu obiecte istorice, care se aflau la diferite instituții din oraș sau conace boierești din alte localități. Așa se explică prezența în patrimoniul muzeului a colecției de obiecte istorice care aparținut Muzeului Municipal și care se aflau depozitate în podul fostei clădiri a Arhivelor Statului Iași, din curtea Mănăstirii Golia. Pentru inventarierea acestei colecții, am stat într-un frig cumplit, în iarna anului 1953, în podul Arhivelor Statului.

O altă importantă colecție a fost adusă de la Sfatul Popular Regional, actuala Prefectură, apoi de la bisericile Banu, Nicoriță și Sf. Sava, de la Muzeul de Antichități Iași, de la Biblioteca Universității, colecția de la conacul mareșalului Prezan, de la Schinetea-Dumești-Vaslui, ca și colecția de ceramică dacică din Poiana-Tecuci, donată muzeului de către profesorii Ecaterina și Radu Vulpe, de la Muzeul de Antichități, București. Obiectele istorice existente în patrimoniul

muzeului Etnografic, au fost transferate ulterior la Muzeul de istorie a Moldovei, cca. 1000 obiecte, între care amintim: strana de lemn a lui Petru Rareș, făclii de breaslă, steaguri de breaslă, tuburi de lemn pentru canalizarea orașului, arme, halebarde, vase de porțelan de Sèvres, scrinuri japoneze, ca și tronul ultimilor domni moldoveni.

Între anii 1951-1953, când la muzeu existau numai două cadre de specialitate, patrimoniul muzeului s-a îmbogățit cu valoroase colecții etnografice, care au fost etalate ca piese definitorii în expoziția de bază, adunate din cele mai reprezentative zone etnografice din Moldova, ca de exemplu: oloinițe cu "berbeci" (ciocane) de la Volovăț-Suceava, teascul cu pene vericale și ciocanul de pisat sămânță, mișcat de picioare, de la Ulma-Suceava, barca monoxilă denumită "ciobacă" și alte unelte de plutărit de pe Valea Bistriței. Valori deosebite sunt și piesele de pescuit din Fălciu-Huși, "chersânul" de la Broscoșești-Huși, "strujnița cu butuc" de la Balci-Miroslava-Iași, tiparul de făcut colaci la roată - de la Dumești-Vaslui, aduse de noi odată cu obiectele de la conacul mareșalului Prezan, "scăunoaia" de la Dobrovăț-Iași, mobilierul de la Dănești-Vaslui și ceramică de la Marginea-Rădăuți și Tansa-Iași.

Colecția de port popular pe care am achiziționat-o a contribuit la îmbogățirea patrimoniului muzeului cu noi valori din zona Iași-Mironeasa și Rediu-Tâtar. Primul costum din zona Iași, cămașă din pânză de lână țigaie, ițari încrețiți pe picior și bârneață aleasă cu stilizări vegetale și mărele pe margine, le-am achiziționat de la moș Toader Zaborilă, de 60 de ani, din Rediu-Tâtar, în anul 1952. Era costumul de mire al moșului, pe care îl păstra pentru înmormântare, așa cum era tradiția. Costumul fusese confecționat la nuntă de către mireasă. Aceste valori de patrimoniu au fost evaluate la suma de 200 lei. La despărțirea de costum, moșului i-au dat lacrimile și a adăugat: "dar eu cu ce mă mai îngrop când mor?" Costumul popular făcea parte din viața afectivă a țaranului român.

O altă piesă de îmbrăcăminte achiziționată de noi, a fost sumanul din Tătărăuși-Iași, pe care studentul Costache Secrieru din Tătărăuși, actualul profesor universitar la Facultatea de Științe Economice din cadrul Universității "Al. I. Cuza" l-a dat muzeului, pentru suma de 1000 lei. Acestea sunt piesele cu care începe constituirea colecției de port popular din zona Iași.

Adăugăm la cele menționate și colecția din Heci-Lespezi, Tătărăuși, apoi Boroaia și Bogdănești-Fălticeni, Bilca-Rădăuți, Breaza și Fundul Moldovei-Suceava. Cele mai frumoase piese de port femeiesc și bărbătesc, cu o vechime de peste 100 de ani, le-am adus din com. Pipirig-Neamț și din satele componente: Stânca, Pâțâligeni, Dolhești,

Pluton, Boboiști și Dolia, situată în vârful muntelui. Tot din Pipirig-Neamț s-au achiziționat și obiecte de mobilier țărănesc, decorate cu motive zoomorfe crestate, cum sunt mesele cu ladă, decorate cu capete de cai sau lăzile de zestre, precum și piese utilizate în diverse meșteșuguri sătești.

Până în anul 1955, din punct de vedere administrativ, Muzeul etnografic al Moldovei a aparținut Secției Culturale a Județului Iași, șeful acestei secții fiind Constantin Penevici, o persoană care a sprijinit efectiv dezvoltarea muzeului cu bani pentru achiziții și fonduri pentru schema de personal. Începând cu luna decembrie a anului 1954, directorul Palatului Culturii a fost numit distinsul om de cultură, fost director al Bibliotecii "Mihai Eminescu", Grigore Botez. Datorită diligențelor și a efortului depus de conducerea Palatului și a personalului administrativ de atunci, au început lucrările de restaurare și a transformării sale în spațiu de expunere pentru muzee. După doi ani de activitate susținută din partea constructorilor, în anul 1957, în luna aprilie, Muzeul Etnografic al Moldovei începe, împreună cu întreprinderea "Decorativa" din București, montarea mobilierului pentru expoziția de bază. Proiectul expoziției a fost executat de către întreprinderea menționată, după sugestiile date de specialiștii muzeului, totul fiind dimensionat în funcție de obiectele ce urmau a fi expuse în vitrine, pe panouri, pe manechine sau pe podiumuri, de către Petru Cazacu și Emilia Pavel.

În 1955 apare o nouă schemă a muzeelor, apar posturile de muzeografi și de îndrumători de muzeu. Cu această ocazie, din șef de secție am fost încadrată pe post de muzeograf, ca și colegul Gh. Bodor, iar Petru Cazacu și Aurora Turcu - pe posturile de îndrumător-muzeu.

După anul 1955, cercetarea etnografică s-a intensificat, achizițiile de obiecte muzeale au continuat, pentru a se completa tematica, în vederea definitivării lucrărilor și organizării expoziției. Muzeografilor care se deplasau pe teren erau obligați să aducă toate materialele autentice și specifice existente în zona respectivă și care făceau parte din tematica muzeului, indiferent de sectorul de care răspundeau în cadrul acestuia. Din această perioadă menționăm colecția de obiecte din Vrancea, achiziționată de la profesorul Ion Diaconu, colecția din Pomârla, Ibănești, Hilișeu, Zamostea, Văculești, Dumbrăveni, jud. Botoșani; colecția din zona Neamț, de la Pipirig, Ghindăoani, Grumăzești, Crăcăoani, Oșlobeni, Bodești sau colecția de pe Valea Bistriței, la care se adaugă colecția din Vama-Câmpulung, Straja-Rădăuți și Ilișești-Suceava. La tema "Obiceiuri de Anul Nou", după o documentație serioasă cu lucrări de specialitate publicate, am achiziționat

masca de capră de stuf și masca de moșneag din Popești-Iași, ca fiind cele mai autentice și specifice Podișului Central Moldovenesc. În urma acestei activități, am fost acuzată că mă ocup de superstiții și misticism și de lucruri care nu sunt de viitor, cu toate că tematica muzeului fusese aprobată de forurile superioare. Această povară am dus-o ani de-a rândul în spate și bineînțeles că măștile aduse de noi în anul 1956, luna decembrie, au rămas până astăzi în muzeu. Mai mult, mi-am continuat cercetarea pe această temă și în anul 1971, am reușit să public lucrarea *Jocuri cu măști - zona Iași (Podișul Central Moldovenesc)*, iar în anul 1972, *Măști populare moldovenești*. După bibliografia de specialitate publicată de noi, doi etnografi americani de prestigiu, soții Ana și Artur Briglieb, de la Universitatea din Los Angeles – California s-au deplasat în România, în Ajunul Anului Nou, 1972, pentru a studia măștile. Cu acest prilej, cercetătorii americani și-au fixat ca obiectiv principal de studiu, măștile din Popești-Iași. I-am însoțit pentru a le da explicațiile necesare în legătură cu aceste obiceiuri. La sosirea în sat, formațiile de măști erau adunate în centrul localității. Impresionați de bogăția de măști umane și animale ce există în acest sat, oaspeții americani au fotografiat, înregistrat și filmat toate formațiile existente și n-au plecat fără a lua o mască de moșneag cu pene, care, după spusele lor, seamănă cu a indienilor din America. Masca a fost expusă la Muzeul Universității din Los Angeles – California, după cum reiese din fotografia pe care ne-au trimis-o ulterior (Masca de moșneag din Popești-Iași în S.U.A., în "Anuarul Muzeului Etnografic al Transilvaniei", 1997).

Tematica expoziției de bază a urmărit îndeaproape expunerea obiectelor ținând cont de fenomenele etnografice ce se refereau la cele mai vechi forme de viață, mijloace de producere a hranei omului, agricultura, păstorit, alte ocupații străvechi - vânat, pescuit, albinărit, industrii țărănești, instalații tehnice populare, meșteșuguri, ceramică, piese de mobilier, obiecte de uz casnic, interior țărănesc, port popular, țesături, scoarțe, măști de Anul Nou și obiceiuri legate de ciclul vieții: naștere, nuntă, înmormântare.

La data când efectuam cercetări în vederea organizării Muzeului Etnografic al Moldovei, despre portul popular din zona Iași nu se știa nimic. Valorificarea acestui document pe plan muzeal și în literatura de specialitate ne aparține. La ora actuală, cea mai bogată colecție de port popular din patrimoniul muzeului, este cea din zona Iași. Lucrările pe care le-am publicat: *Portul popular din zona Iașului*, Iași, 1969; *Portul popular din zona Iași* cu o variantă în limba franceză, Iași, 1970 și *Portul popular din zona Iași*, București, 1975, au demonstrat din plin bogăția creației artistice din această zonă, care, până atunci era o pată

albă pe harta etnografică a țării.

În această scurtă evocare am insistat asupra perioadei cuprinse între anii 1951 și 1958, fiind una dintre cele mai dificile și, în același timp, fertile etape, când s-au pus bazele colecțiilor etnografice pe teme, făcând astfel posibilă organizarea primului Muzeu etnografic la Iași și care s-a inaugurat la 16 Februarie 1958. Subliniem efortul și răspunderea asumată de colectivul muzeului în acel timp, condus de directorul Ion Chelcea.

Până în anul 1958, când a avut loc inaugurarea muzeului, achiziționarea obiectelor, pe ani, s-a făcut după cum urmează:

- în anul 1951 - 131 obiecte, nr. inv. 654-785;
- în anul 1952 - 596 obiecte, nr. inv. 786-1382;
- în anul 1953 - 344 obiecte, nr. inv. 1386-1727;
- în anul 1954 - 409 obiecte, nr. inv. 1728-2137;
- în anul 1955 - 158 obiecte, nr. inv. 2138-2295;
- în anul 1956 - 351 obiecte, nr. inv. 2296-2647;
- în anul 1957 - 405 obiecte, nr. inv. 2648-3053.

Numai o muncă științifică susținută și perseverentă a făcut posibilă trecerea acestui greu examen, care, în final, a dus la organizarea expoziției de bază. Montarea ei a durat din aprilie și până în noiembrie 1957; în luna aprilie 1957, prin pensionarea profesorului Ion Chelcea, la numai 55 de ani, postul de director a fost încredințat lui Gh. Bodor.

Când au început lucrările de panotare a expoziției de bază, s-a aprobat în schema muzeului și personal de supraveghere, necesar pentru a ajuta la manipularea obiectelor pe săli, precum și la curățirea și pregătirea obiectelor ce urmau a fi etalate. Din personalul de supraveghere de atunci menționăm pe Eugenia Sauciuc, Ana Tofan, Ana Bălan, Ana Bejan și Constanța Dănilă. Tot cu această ocazie s-a aprobat postul de gestionar, care a fost ocupat de Ilie Păduraru; până atunci de tot inventarul muzeului am răspuns personal.

În luna noiembrie 1957, prin demisia desenatorului Horațiu Constantinciu, postul de desenator a fost ocupat de Victoria Semendeaev, absolventă a Academiei de Arte Plastice, Iași. Etalarea obiectelor pe săli, în expoziția de bază, a durat din septembrie până în decembrie 1957. La panotare ne-a ajutat și doamna Elena Secoșan, care atunci se pensionase de la Muzeul de Artă Populară din București.

Data de 16 februarie 1958, când a avut loc inaugurarea Muzeului Etnografic al Moldovei și deschiderea oficială pentru public, a însemnat afirmarea muzeografiei etnografice ieșene, pe plan local și național, Muzeul Etnografic al Moldovei fiind unul din cele mai apreciate muzee pavilionare din țara noastră în acea perioadă.

DE L'HISTORIQUE DU MUSÉE ETHNOGRAPHIQUE DE LA MOLDAVIE D'IASSY

Résumé

La création du Musée Ethnographique de la Moldavie a eu lieu en 1943, année où le maître de conférence Ion Chelcea, formé à l'Ecole Ethnographique de Cluj, a été nommé par le Rectorat de l'Université 'A.I. Cuza', Iassy, à la chaire de Géographie Humaine de la Faculté de Géographie. Par le mémoire no. 20932, adressé au Ministre de la Culture Nationale et des Cultes, Ion Chelcea a obtenu l'approbation pour créer le Musée Ethnographique de la Moldavie.

En 1943, Iuliu Pascu, ancien magistrat d'Iassy, a donné au Musée 340 objets ethnographiques recueillis de tout le territoire du pays: tissus, tapis, costumes populaires, céramique et objets en bois.

En février 1944, le folkloriste Artur Gorovei, de Falticeni, a donné au Musée sa bibliothèque de spécialité consistant en 500 volumes.

En mars 1944, le Musée a été évacué à Zlatna. Les 653 objets entrés dans le patrimoine du musée, plutôt formel jusqu'en 1951, ne provenaient que de donations.

La reconnaissance officielle du Musée Ethnographique de la Moldavie a lieu en 1951, lorsqu'on l'a fait passer sous l'égide de l'Université, dans le schéma d'organisation des Etablissements Culturels et, respectivement de la Section Culturelle du Département d'Iassy. Le musée devint une institution budgétaire et en ce sens, on approuva un organigramme, une local et de l'argent pour l'acquisition d'objets de musée et pour la recherche ethnographique. Sur le premier organigramme du Musée figuraient Ion Chelcea, directeur, Emilia Pavel, chef de section, Dumitru Pantazica, assistant, Pompiliu Poghirc, préparateur, Viorica Balan, dessinateur, Verona Praznicu, surveillante. À la fin de leurs études à la Faculté de Géographie, en 1952, les étudiants Pantazica et Poghirc ont choisi la carrière universitaire tout en quittant le musée.

En 1952, le personnel de spécialité, directeur, chef de section, dessinateur, ont participé au premier cours de muséographie organisé à Bucarest par la Direction des Institutions Culturelles.

Entre les années 1954-1959, le directeur, chef de section et le dessinateur ont participé aux Recherches Complexes de Bicaz, organisées par l'Académie Roumaine. Le groupe d'ethnographie était dirigé par le professeur Romulus Vuia et le sous-groupe s'occupant du costume populaire était dirigé par Florea-Bobu Florescu. Nous avons étudié le costume populaire de la Vallée de Bistrița, étude publiée dans l'ouvrage collectif *L'art populaire de la Vallée de Bistrița*, paru aux Editions de l'Académie Roumaine en 1969. Nous y avons collaboré. A la même occasion, on a fait aussi des acquisitions d'objets ethnographiques. Le directeur Ion Chelcea y a étudié les métiers et le dessinateur Viorica Balan a réalisé une importante archive documentaire de dessins. En 1953, quand Viorica Balan a quitté le musée, le poste de dessinateur a été occupé par Horatiu Constantiniu. La même année, 1953, le professeur Aurora Turcu a occupé le poste de préparateur. En 1954, Gheorghe Bodor a été nommé assistant et en mars 1955, Petru Cazacu - préparateur. Ce groupe a été constant et il a fait des efforts soutenus pour organiser le Musée. Faute de personnel de surveillance, le groupe scientifique s'occupait aussi du nettoyage et du lavage des objets qui devaient être exposés.

Entre les années 1952-1955, le Musée a eu pour siège l'ancienne résidence princière d'Alexandru Ioan Cuza, rue Lăpușneanu là où à présent, se trouve le Musée de l'Union. Au mois de décembre 1954, à la suite d'une décision du Conseil de Ministères, la

Palais Administratif fut transformé en Palais de la Culture pour y abriter les Musées d'Iassy et la Bibliothèque "Gh. Asachi". L'évacuation du Palais a duré jusqu'au mois de mars 1955, quand le patrimoine du Musée Ethnographique a été installé dans la salles occupées jusqu'alors par le Tribunal districtuel, espace constitué depuis en salles d'exposition. A cette occasion, le patrimoine du Musée a été mis en valeur dans une exposition temporaire où on a exposé des objets en bois présentant les occupations de la Moldavie: agriculture, viticulture, pâturage et métiers.

En septembre 1954, lors de la Conférence Nationale des muséographes qui a eu lieu à Suceava, on a définitivement fixé le profil du musée. On envisageait jusqu'alors l'organisation d'un musée historique et ethnographique à Iassy; c'est pourquoi entre les années 1950-1953, le musée a reçu aussi les objets historiques qui ont été, par la suite, transférés au Musée d'Histoire.

Jusqu'en 1955, le Musée Ethnographique de la Moldavie a appartenu du point de vue administratif à la Section Culturelle du département d'Iassy, don't le chef était Constantin Penevici.

A partir de décembre 1954, le prof. Grigore Botez, à l'époque directeur de la Bibliothèque Centrale Universitaire "Mihai Eminescu" a été nommé directeur du Palais de la Culture. Grâce aux efforts faits par la Direction du Palais, on a commencé les travaux de restauration et de transformation du local en espace d'exposition pour les musées.

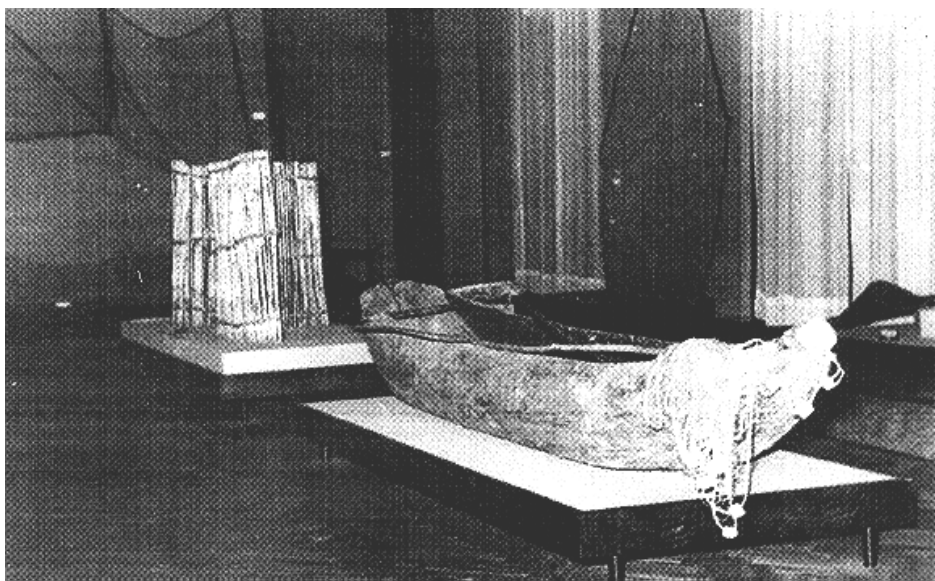
Après deux ans d'activité soutenue de la part des constructeurs, en avril 1957, le Musée Ethnographique de la Moldavie a commencé, en collaboration avec l'entreprise "Decorativa" de Bucarest, l'emplacement du mobilier nécessaire à l'exposition de base. Le projet de l'exposition a été exécuté d'après les suggestions des muséographes Petru Cazacu et Emilia Pavel qui avaient mesuré les dimensions de tous les objets qu devaient être exposés dans des vitrines, sur des panneaux, mannequins, ou bien estrades.

En 1955, un nouvel organigramme des musées a fait apparaître les postes de muséographes et de guides. Les objets de musées acquis entre 1951-1957 provenaient de toutes les zones ethnographiques de la Moldavie et étaient mis en valeur par les chercheurs muséographes. Après 1955, l'acquisition d'objets s'est intensifiée afin de compléter les lacunes thématique.

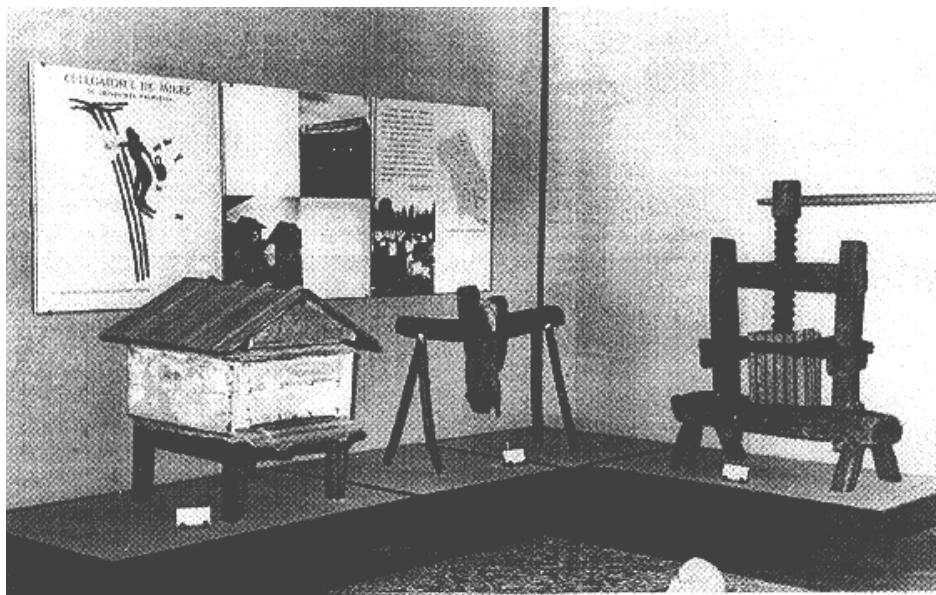
La thématiques de l'exposition de base a suivi de près l'arrangement des objets par phénomènes ethnographiques, moyens d'acquisition de la nourriture des hommes, agriculture, occupations des berger, d'autres occupations très anciennes - chasse, pêche, apiculture, industries paysannes, installations techniques populaires, métiers, céramique, pièces de mobilier, articles d'usage courant, intérieur paysan, costumes populaires, tissus, tapis, masques de la Nouvelle Année.

En avril 1957, après la retraite d'Ion Chelcea, à l'âge de seulement 55 ans, le poste de directeur fut occupé par Gheorghe Bodor. Entre les années 1951-1957, le nombre d'objets ethnographique s'est augmenté de 653 à 3053. Dans cette brève évocation, nous avons insisté sur la period compris entre les années 1951-1958 car c'est une des périodes les plus difficiles et en même temps fertiles, lorsqu'on a mis les bases des collections ethnographiques par thèmes, rendant ainsi possible l'organisation du premier Musée Ethnographique de la Moldavie à Iassy.

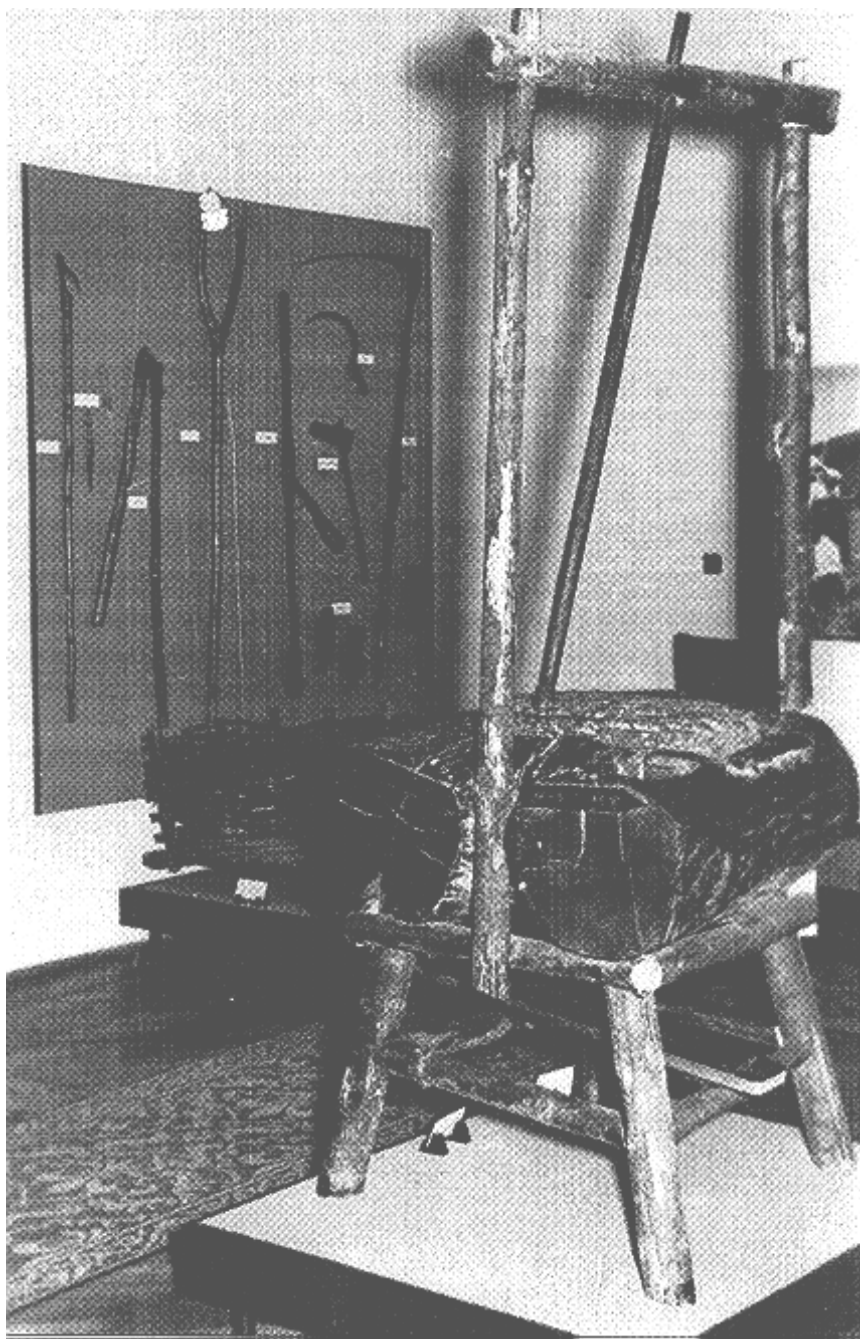
Lors de son inauguration, le 16 février 1958, le Musée Ethnographique de la Moldavie d'Iassy était l'un des plus appréciés musées pavillonnaires de notre pays.



Aspect din sala 1, Pescuit, 1958



Aspect din sala 1, Albinărit, 1958



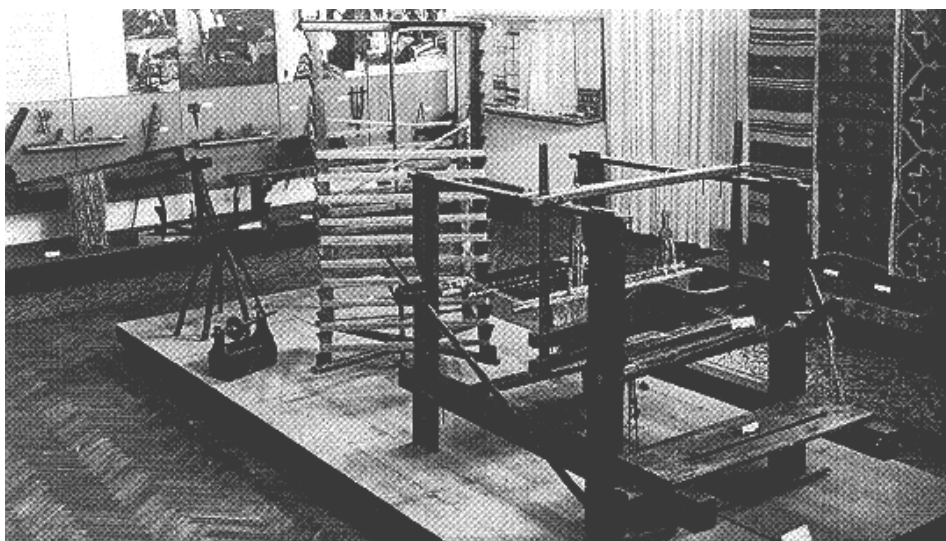
Aspect din sala 3, Agricultură, 1958



Aspect din sala 4, Agricultură, 1958



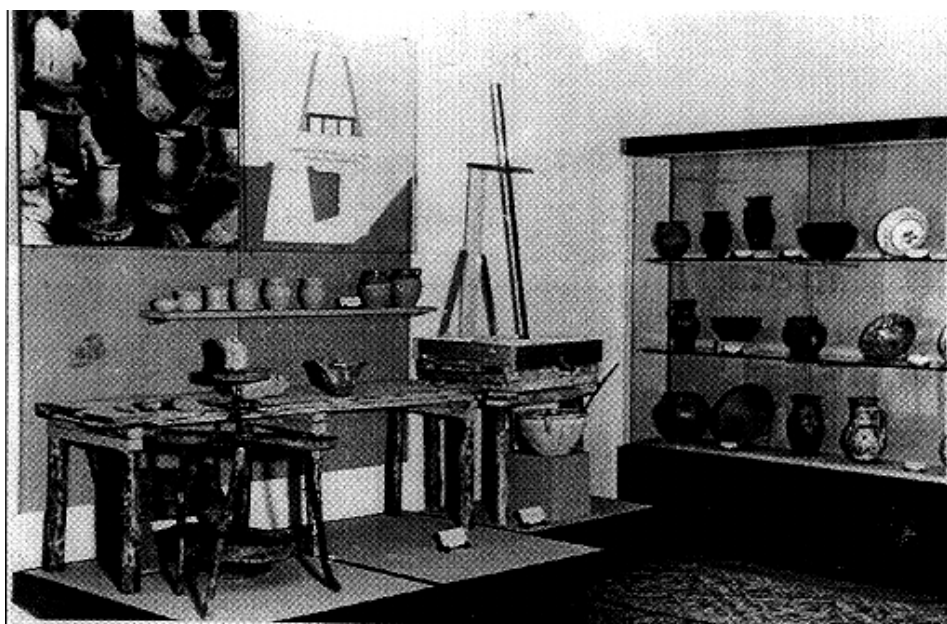
Aspect din sala 2, Păstorit, 1958



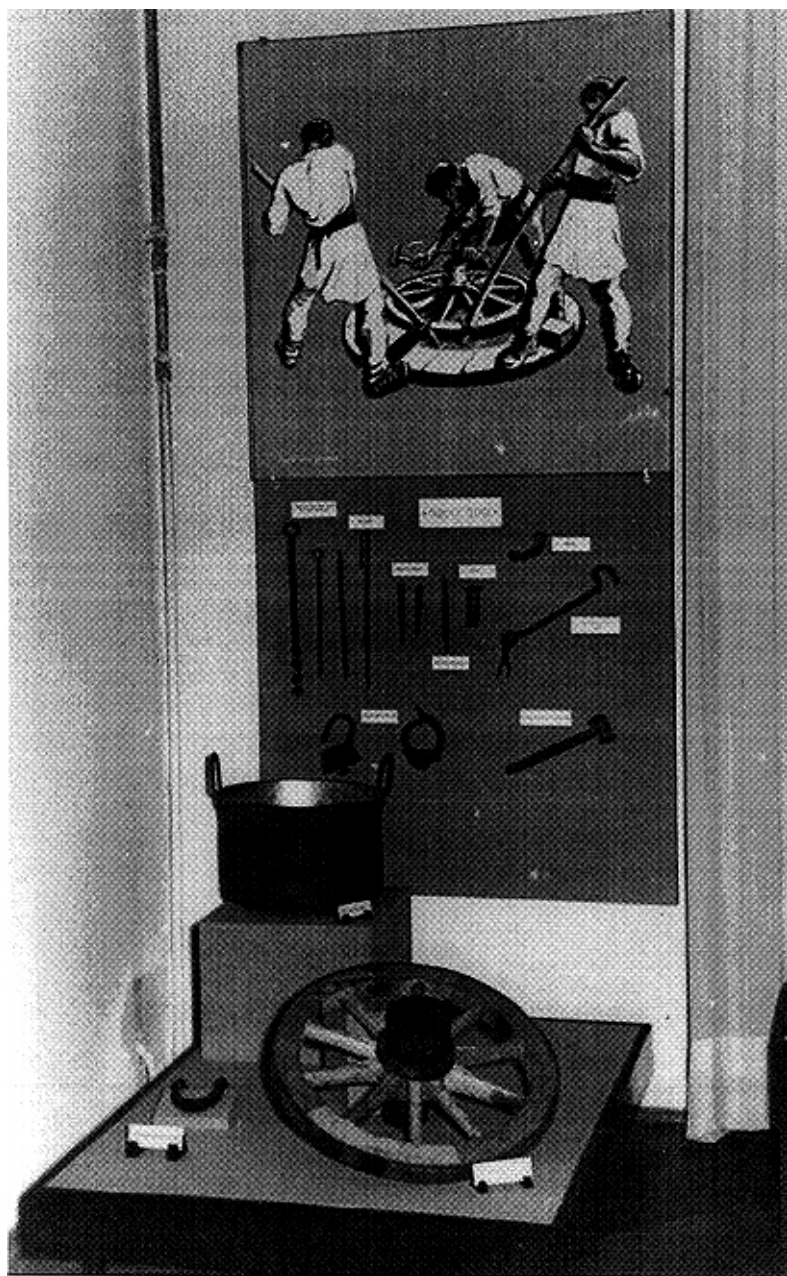
Aspect din sala 5, Industria casnică textilă, 1958



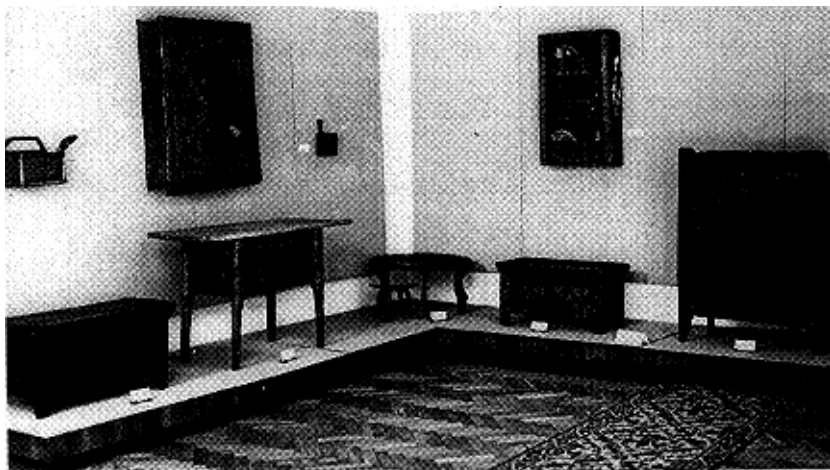
Aspect din sala 6, Meșteșuguri, 1958



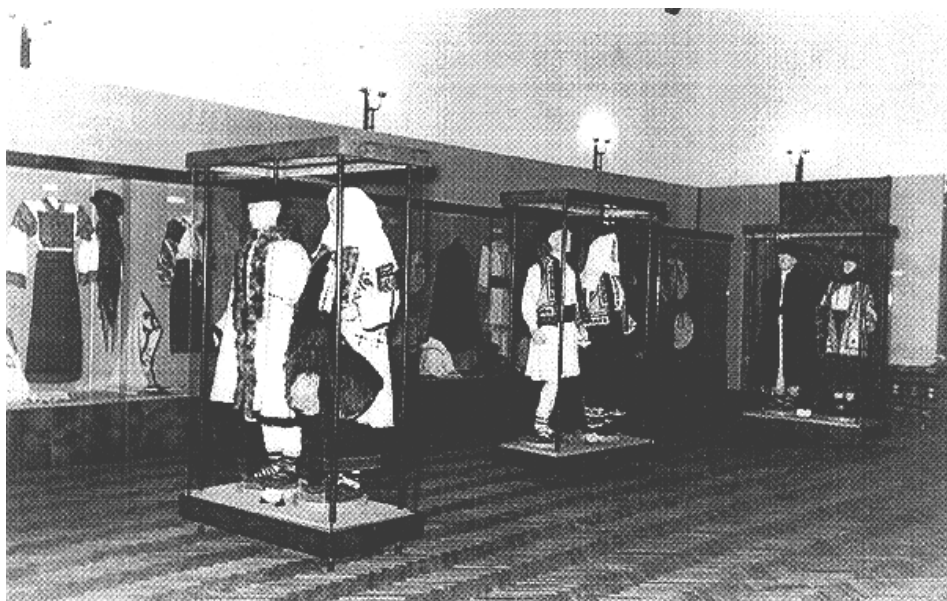
Aspect din sala 6, Ceramică, 1958



Aspect din sala 6, Fierărit, 1958



Aspect din sala 7, Mobilier țărănesc, 1958



Aspect din sala 9, Port popular, 1958