

CĂMAȘA DE SĂRBĂTOARE DIN COLECȚIA MUZEULUI MUNICIPAL PAȘCANI, JUDEȚUL IAȘI

Daniela CALISTRU*

Résumé

La collection de chemises et de blouses roumaines du Musée Municipal de la ville de Pașcani compte 250 pièces provenues de diverses donations. Ce sont les blouses de fête qui y prédominent. Du point de vue de la matière, les blouses traditionnelles roumaines peuvent être premièrement groupées en fonction de la matière dont elles sont tissées, à savoir en laine, en coton ou en chanvre et, du point de vue de la coupe, on peut les grouper en blouses larges ou au col froncé. Tous ces types de blouses se retrouvent dans cette exposition: des chemises et des blouses coupées en laine et en coton, à coupe droite, large ou au col froncé. On y trouve aussi une description de quelques-unes de ces blouses provenant des localités limitrophes de la ville de Pașcani.

Mots-clés: chemises, fête, Musée Municipal de la ville de Pașcani, collection du musée, blouse traditionnelle roumaine.

Cuvinte-cheie: cămăși, sărbătoare, Muzeul Municipal Pașcani, colecție muzeală, ie.

Colecția de cămăși a Muzeului Municipal Pașcani însumează un număr de 250 piese provenite din donații. Ele au fost aduse cu ocazia cercetărilor etnografice efectuate în satele din microzona etnografică Pașcani (areal în care am încadrat și comunele Lespezi, Tătăruși și Vânători). În colecția etnografică a muzeului nostru predomină cămășile de sărbătoare.

După cum se știe, țărancă noastră a știut intuitiv să îmbine culorile, să stilizeze motivele decorative, să redea în ornamente idei și mesaje alese. Cămășile de sărbătoare erau lucrate de fete în gospodăriile proprii, ferite unele de altele, pentru ca la hore, nunți, la biserică, să aibă cele mai frumoase „cusături”, cel mai inspirat model, cele mai armonioase culori, să fie cele mai mândre între celelalte fete. Anton Verancsics, dalmatul care descrie Moldova în timpul lui Petru Rareș, subliniază spiritul tradiționalist ce exista în concepția țaranului din aici: „Spre deosebire de munteni, care au împrumutat unele obiceiuri și

* Muzeul Municipal Pașcani, Iași – România.

elemente turcești în port, moldovenii, se spune, țin la straiile lor și se pedepsește cu moartea acela care ar împrumuta îmbrăcăminte sau alte obiceiuri de la turci”¹.

Materiile prime folosite pentru confecționarea cămășilor au fost, la început, cânepa și inul, apoi bumbacul, care domină sfârșitul secolului al XIX-lea până la jumătatea secolului al XX-lea. Pentru ornamentarea cămășilor s-au utilizat arniciul (bumbac dezlânat), ibrișinul, dar și bumbacul mercerizat și mătasea vegetală, care au un colorit mai puternic.

În ceea ce privește tipurile de cămașă și în această microzonă întâlnim *cămașa dreaptă sau bătrânească – tip „poncho”* și *cămașa încrețită* sau cu „brezărâu” – *tip carpatic*. Despre relația temporală dintre cele două tipuri, etnologii au afirmat întâietatea primului tip, „a cărei croială de factură arhaică precede pe scara istorică pe cea a așa-zisei cămăși încrețită la gât”².

De altfel, în literatura de specialitate despre *cămașa dreaptă* s-au mai făcut și alte afirmații lămuritoare: „A fost folosită în toate regiunile țării – cu foarte mici excepții – cu o deosebită frecvență în Moldova, pe Câmpia Dunării și în Dobrogea, iar în zonele de câmpie ale țării prezența fiindu-i notabilă. Face parte din stratul arhaic unitar al omenirii, întâlnindu-se în multe părți ale lumii, unele din numele folosite în literatura străină pentru a desemna acest tip fiind «poncho andin»”³. La începutul secolului al XX-lea apare, ca o variantă a cămășii drepte, *cămașa cu platcă*, despre care etnologul ieșean Emilia Pavel, distins cercetător al acestei problematice, mai ales în spațiul moldovenesc, a concluzionat că este un rezultat al influenței orașenești: „Cămașa cu platcă derivă din cămașa de tip «poncho» și care, în croi, a suferit influența orașului – platca”⁴.

Platca, de formă dreptunghiulară, încadrează gâtul, trecând întinsă peste umeri și coboară în față și în spate până la nivelul subrațului. De platcă se prind foile cămășii încrețite, iar la umeri se prind mânecile largi, drepte sau încrețite. Motivele ornamentale sunt dispuse pe piept, platcă, gât, bentița de la mână și pe poale și se

¹ Corina Nicolescu, *Date cu privire la istoria costumului din Moldova*, în „Studii și Cercetări de Istoria Artei”, București, nr. 3-4, 1957, p. 130.

² Elena Secoșan, Paul Petrescu, *Portul popular din România*, București, Editura Meridiane, 1984, p. 45.

³ *Ibidem*, p. 46.

⁴ Emilia Pavel, *Portul popular moldovenesc*, Iași, Editura Junimea, 1976, p. 30.

realizează cu ajutorul arniciului, fluturilor și a mărgelilor. Apare, de asemenea, gulerul îngust pe lângă gât, guler numit „ciupag”, fiind format dintr-o bucată de pânză croită asemenea unei „bentițe”, care este o prelungire a răscroiturii propriu-zise. Această cămașă mai poartă și denumirea de „cămășoi” și era purtată atât de femei, cât și de bărbați – frumos împodobită la sărbători și simplă în zilele de lucru.

Cămașa bărbătească, la început asemenea celei femeiești, avea stanul croit împreună cu poalele dintr-o singură bucată de pânză. Mai târziu sunt adăugați clinii, pavele, dar și platca dreptunghiulară, gulerul îngust („ciupagul”). Noul guler se leagă la gât cu un șnur, care are la capete motocei, iar despicătura de pe piept se încheie cu doi sau trei nasturi mici. La cămașa de sărbătoare, „ciupagul” este mai înalt, iar pe partea de la vedere a acestuia sunt brodate variate motive decorative. Poalele prinse de stan sunt mai bogate, formează falduri și sunt împodobite cu aceleași motive decorative de la piept și mâneci. În timp, poalele s-au desprins, cămășile propriu-zise primind denumirea de „stan”.

Cel de-al doilea tip de cămașă, cel *carpatic*, este cunoscut și sub denumirea de *cămașă cu „brezărâu”* sau *încrețită*. Această cămașă, care presupune adunarea în crețuri a întregii lățimi a stănilor și a părții superioare a mâneșilor cu ajutorul unui șnur de ață colorată, este considerată de specialiștii români ca fiind cel mai vechi tip de cămașă din spațiul nostru etnic. Vechimea acestei cămăși este atestată pe monumentele romane de la Admlisi și pe Columna lui Traian din Roma: „Iconografia celor două monumente amintite ar permite cu mai multă îndreptățire să fie numit tipul dacic, transmis direct urmașilor dacilor pe întreg spațiul românesc”⁵.

Cămașa cu altiță (altă denumire a acestui tip) s-a purtat în special între cele două războaie mondiale. Structura ornamentală a acestor cămăși este mai bogată, fiind evidențiată prin trei registre distincte, brodate pe mânecă: altița, încrețul și râurile. La început, altița avea doar rol funcțional, bine definit în croiul cămășii, deoarece acoperea umărul; pentru a fi prinsă de bucata de pânză care acoperea brațul, s-a intervenit cu o altă bucată, mai puțin încrețită, care să egaleze lățimea diferită a altiței de cea a mânecii. Cu timpul, mâneca va fi croită din aceeași bucată de pânză și cele trei registre se vor

⁵ Elena Secoșan, Paul Petrescu, *op. cit.*, p. 47.

regăsi pe aceeași suprafață în care își vor dezvoltă rolul pregnant decorativ. De altfel, alțița adună simbolistica cea mai importantă a creației populare românești. Încrețul se impune ca un chenar decorativ. Râurile, care se întind de la încreț până la tivul de jos al mânecii, brăzdează bucata de pânză drept sau orizontal. Ca și în cazul celui alt tip (cămașa dreaptă) și la această cămașă partea de sus s-a desprins, în timp, de poale.

Repetăm, cu satisfacție, faptul că cele două tipuri fundamentale ale uneia dintre cele mai importante piese vestimentare pot fi regăsite și în colecția muzeală etnografică de la Pașcani. În această colecție avem cămăși confecționate din pânză de lână țigaie (cămăși de mireasă și de mire), dar și cămăși confecționate din pe pânză de bumbac. Cămășile din pânză de lână țigaie sunt fie cu alesături executate cu bumbac alb, fie cu bumbac colorat. Pe aceste alesături se află, de obicei, mărgelile și fluturi.

Cămăși de mireasă. O astfel de cămașă de la Topile, croită din pânză de lână țigaie, are alesături din bumbac alb, cu motivul „romburi” (fig. 1-3). Mâneca este largă, fiind prinsă de umăr cu „zărfurile” mărginite de fluturi și horbotă albă lucrată cu iglița. Este o cămașă croită fără guler pe lângă gât, despicață la piept și încheiată cu cinci nasturi (bunghi). Poalele cămășii, prinse de stan, sunt din alt tip de pânză. Tot din Topile avem o cămașă cu stanul din pânză de lână țigaie, iar poalele din alt tip de pânză (fig. 4-6). Părțile componente ale cămășii sunt prinse cu „hajur”. Are alesături din bumbac alb, motive „fundite” și „romburi” în față, în timp ce spatele este ornamentat tot cu motive geometrice. Mâneca dreaptă este prinsă de umăr cu ajutorul unei dantele lucrate cu iglița. Este o cămașă cu gulerul drept pe lângă gât, despicață la piept și încheiată cu doi nasturi negri. Marginea gulerului și a despicațurii de la piept este tivită cu colțurile lucrate cu iglița. Din Lunca Pașcani avem o altă cămașă cu stanul din pânză de lână țigaie „în cruci”, cu poale din bumbac alb (fig. 7-9). Este o cămașă cu mâneca dreaptă terminată cu volănaș („crețișori”) și horbotă albă lucrată cu iglița. La umăr, mâneca este prinsă de stan cu ajutorul unei dantele mărginite de mărgelile și fluturi. Mânecele și staniile sunt ornamentați cu fluturi și mărgelile cusuți sub formă de „miez-de-nucă”, iar pe piept apare și motivul „pomul vieții”. Cămașa are croi pătrat la gât și despicață la piept, având fluturi și mărgelile pe margine. Se încheie cu șnur din mătase albă, terminat cu motocei la capete. Din Hârtoape există în colecție o altă cămașă de mireasă cu staniile din pânză de lână țigaie, iar

poalele din alt material (fig. 10-11). De data aceasta este vorba de o cămașă încrețită la gât cu șnur albastru, cu mâneca încrețită terminată cu o danteluță albă. Este ornamentată cu alesături de mână (motiv floral), în privința cromaticii fiind dominante două nuanțe de albastru.

Tot din categoria cămășilor de mireasă prezentăm și cămășile cusute cu mărgelile divers colorate. Astfel, din Gâștești, avem o cămașă încrețită la gât cu șnur, cu mânecă dreaptă, cusută cu altiță și râuri dispuse orizontal atât pe mâneci, cât și pe stani (fig. 16-17). Decorul este cusut cu motive fitomorfe stilizate, culorile cămășii fiind galben, verde, alb și negru. Din satul Heci provine o altă cămașă fără poale, lucrată din pânză de bumbac (fig. 18-20). Aceasta este cusută cu platca prinsă de stani și mânecile cămășii cu ajutorul unor găurele duble făcute cu acul. Platca este ornamentată cu mărgelile, motivul decorativ dominant fiind „vița-de-vie” în vrej. Mâneca este dreaptă și este ornamentată cu un motiv floral cusut cu mărgelile. Același motiv floral se regăsește și pe fața cămășii. Gulerul este drept, încheiat într-un „bunghi” la spate. Pe guler se află „ploiță” (horbotă). Cromatica este în roșu, albastru (două nuanțe) și portocaliu. Din Tătăruși deținem o cămașă cu poale croită din pânză de de bumbac, încrețită la gât și mâneci (fig. 21-22). Are altiță și râuri pe mâneci și stani. Motivele ornamentale sunt mai numeroase: „steluțe”, „steluțe în romburi” și „zig-zag-ul” la mâneci, fiind cusute cu mărgelile. La gât are horbotă albă, cu motivul, atât de des întânit în această parte de țară, „romburi”. Cromatica predominantă este verdele. Din Blăgești provine o cămașă croită din pânză de bumbac, croșetată și încrețită cu șnur la gât și mâneci (fig. 23-25). Are, ca și precedenta, altiță și râuri pe mâneci și stani. Decorul, bogat în motive geometrice, este realizat din mărgelile galbene și arnici negru. Părțile componente ale cămășii sunt prinse cu zig-zag din „mouline” portocaliu. Mânecile se termină cu horbotă lucrată cu iglița din bumbac alb. O altă cămașă de mireasă a fost adusă în muzeu din Lunca Pașcani (fig. 26-28). Este croită din pânză de bumbac, fiind despicată la piept și încheiată la gât cu șnur terminat cu motocei, mâneca încrețită cu șnur și marginea tivită prin croșetare. La despicătura de la piept, umăr și marginea mânecii are găurele duble, aici fiind motivul decorativ „zig-zag” lucrat cu acușorul. Un alt motiv ornamental, e vorba de „trandafiri”, este dispus în față și la umeri. La mâneci apar „frunzulițe”, iar la gât iarăși „zig-zag”-ul. Ornamentația este realizată în întregime din mărgelile. Cromatica este dominată de verde (două nuanțe), albastru (două nuanțe), portocaliu și de roșu.

Cămăși de mire. Dintre aceste cămăși deținute de Muzeul Municipal Pașcani, lucrute, mai precizăm încă o dată, din pânză de lână țigaie, vom aminti numai două. Ambele sunt croite cu poale separate. Prima dintre ele, o cămașă de la Heci, este cu alesături, cu motivul decorativ „romburi” (grupate aici câte trei), având „șinatău” la poale și la marginea mânecilor (fig. 12-13). Are gulerul drept pe lângă gât, despăcată în față și încheiată cu un nasture. La guler, mâneci și poale are horbotă albă. De la Hârtoape avem o cămașă tot din pânză de lână țigaie, care are alesături de mână cu motivul „trandafiri” (fig. 14-15). Aceasta are gulerul drept (încheiat cu un nasture) și mâneca largă. Poalele sunt plisate în talie, fiind mărginite de găurele duble lucrute cu acul.

Cămăși de sărbătoare. Din Lunca Pașcani există la muzeul nostru mai multe astfel de cămăși cusute cu mărele. Dintre acestea prezentăm o cămașă bărbătească, cusută cu motivul ornamental „trandafiri” (fig. 29-32). Este vorba de o cămașă cu poale croită din pânză de bumbac cu guler drept, pe lângă gât, și despăcată la piept. Mâneca este prinsă de stan cu găurele duble lucrute cu acul, iar la margine are bentiță prinsă cu „făldurei” cusuți cu două rânduri de tigheluri făcute cu mâna. Gulerul și gura cămășii sunt încheiate cu doi „bunghi” negri și trei capse. De asemenea, marginea gulerului este tivită cu mărele albastre, grupate câte trei, și lucrute cu acușorul; gulerul este ornamentat cu „trandafiri” încadrați de „zig-zag”-uri. Pieptul cămășii este mărginit de găurele duble lucrute cu acușorul și ornamentat cu mărele cusute cu motivele decorative „miez-de-nucă” și „trandafiri”, încadrați, la fel, de „zig-zag”-uri. Aceleași motive ornamentale se regăsesc la umăr și pe bentița de la mânecă. Poalele sunt mărginite de găurele duble lucrute tot cu acușorul, horbota fiind făcută cu spelca, având mărele portocalii și de alte culori cusute cu motivul „trandafiri”. Cromatica predominantă: portocaliu, albastru (două nuanțe), roșu și negru.

Prezentând în acest material atât cămăși de mireasă, cât și de mire, considerăm că este indicat să amintim în acest context și *cămașa de vornic* din Heci (fig. 33-34). Aceasta este croită din pânză de bumbac, cu gulerul răsfrânt și mâneca dreaptă. Părțile componente ale cămășii sunt tivite cu găurele prinse cu „zig-zag” roșu. Decorul, lucrat în cruci, are motivul „trandafiri”, fiind încadrat de fluturi și mărele cusute sub formă de boboc de trandafir, cusuți, la rândul lor, în vrej la umeri și mânecă, iar la piept și guler șiruri și grupuri de trei fluturi și

mărgele. Gulerul este tivit cu danteluță lucrată cu acușorul, iar mânecile au o dantelă din pânză brodată cu roșu în colțurile. Cromatica este dominată de roșu și negru.

Cămăși de sărbătoare purtate la hore sau la alte sărbători.
Mai întâi prezentăm o cămașă bărbătească cu poale din Boșteni (fig. 35-37). Este croită din pânză de bumbac cu guler răsfrânt și mânecă dreaptă. Părțile componente ale cămășii sunt prinse cu zig-zag albastru. Decorul brodat peste fire este cusut cu motivul decorativ „crucea în x înscrisă în romburi” la piept, umeri, poale și guler. Motivul ornamental de la umeri, mâneci, piept și poale este mărginit și de motivul ornamental floral stilizat. Poalele, mânecile, gura cămășii și gulerul sunt tivite cu colțurile lucrate cu iglița din bumbac albastru. De asemenea, gulerul este tivit cu colțurile și la baza sa. Cromatica este de un albastru desăvârșit. Din Conțești avem la muzeu o cămașă bărbătească cu poale separate croită din pânză de bumbac cu gulerul răsfrânt și mâneca dreaptă (fig. 38-40). Părțile componente sunt prinse cu cusătură simplă. Decorul, brodat peste fire, este dispus pe piept, guler, umeri, mâneci și poale. Motivul ornamental „stelute în romburi” este mărginit de „zig-zag” la guler și un motiv geometric. Gura cămășii și gulerul se încheie cu un nasture și șnur terminat cu canafi. Mânecile, poalele, gulerul și gura cămășii sunt tivite cu colțurile lucrate cu iglița. Poalele sunt încrețite cu șnur. Cromatica este dominată de culoarea neagră.

Din Heci provine o cămașă femeiască fără poale croită din pânză de bumbac croșetată la gât și încrețită cu șnur la gât și mâneci (fig. 41-42). Decorul, lucrat în cruci cu bumbac negru, este dispus, ca alțiță și râuri, pe mâneci și piept. Motivul ornamental floral stilizat este încadrat de „zig-zag”-uri și „miez-de-nucă”. Pe motivul ornamental sunt cusute grupuri de câte două mărgele verzi dispuse aleatoriu. Cromatică: negru. Tot din Heci avem în colecție o cămașă femeiască confecționată din pânză de bumbac, încrețită la gât, cu un șnur terminat cu canafi, tivită cu acul și mâneca dreaptă (fig. 43-44). Părțile componente ale cămășii sunt prinse cu „zig-zag” negru. Decorul, în cruci, este cusut și are un motiv skeomorf („morișca”), fiind încadrat de un alt motiv, de data aceasta fitomorf, care alternează cu „zig-zag”-ul. Acesta din urmă este dispus, tot ca alțiță și râuri, pe mâneci, față și spate. Marginile mânecii sunt terminate cu „zig-zag”-uri încadrate și festonate cu acul. Cromatica este deja una obișnuită în această zonă, anume negru. Din Tătăruși deținem o

cămașă femeiască cu poale croită din pânză de bumbac, încrețită la gât cu ploită, legată cu șnur și mânecă dreaptă (fig. 45-47). Decorul este brodat peste fire, dispus pe altiță cu motivele „3” (specific zonei) și „cruce în romburi”, delimitate de „pomul vieții”, sub altiță fiind încrețul; la mâneci are decor în șiruri cu „hajur” lucrat cu motivele „cruce înscrisă în pătrat” și „romburi” alternat de cel cu motivul „3”, delimitate de „pomul vieții”; la piept apar numai rânduri paralele cu „hajur”, delimitat de șiruri de „pomul vieții”. Încrețul la această cămașă este realizat de un „hajur” dispus orizontal cu motivul „cruce înscrisă în pătrat” și „romburi” realizate cu mătase albă. Poalele cămășii sunt mărginite de același repetitiv motiv „3”. Cromatică: negru și alb. În sfârșit, de la Gura Bâdiliței avem în colecția noastră etnografică o cămașă fără poale croită din pânză de bumbac și completată în lungime cu o fâșie de pânză, încrețită la gât cu șnur, și mânecă dreaptă (fig. 48-50). Decorul în cruce este dispus pe piept, spate și mâneci. Motivul ornamental este unul geometric pe fața cămășii și floral stilizat pe altiță, încadrat de frunzulițe, și floral („boboci de trandafir” dispuși în rânduri orizontale) pe mânecă. Pe spatele cămășii apare motivul „miez de nucă”. Gura cămășii este tivită cu găurele realizate cu acușorul și are marginea croșetată. Cromatică: negru și alb.

Privind, prezentând și analizând, chiar sumar, aceste piese muzeale ajungem la concluzia că, din punct de vedere tehnic, cămașa nu este decât o bucată de pânză albă, dar pentru transformarea ei în piesă vestimentară, să recunoaștem, adesea, de o frumusețe aparte, e nevoie de mult timp, răbdare, bun gust, experiență și talent. Astfel cămașa, prin simplitatea și emoția pe care, de obicei, le trezește celor ce o poartă, dar și celor care o admiră, devine *un simbol al neamului românesc*. Considerăm că trăsătura definitivă a cămășii tradiționale românești este aceea că impresionează atunci când este privită de aproape, dar și atunci când este privită de departe, iar prin această trăsătură credem că „vorbește” despre caracterul celui ce o poartă – sincer, frumos, curat și neduplicitar: în interior și în exterior, de aproape și de departe, pentru sine și pentru ceilalți.

ILUSTRĂȚII



Fig. 1. Cămașă de mireasă din Topile



Fig. 2. Cămașă de mireasă din Topile (detaliu umăr)

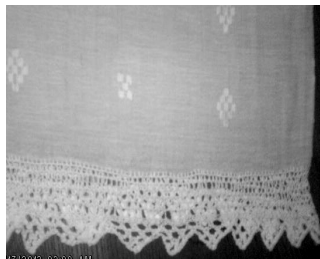


Fig. 3. Cămașă de mireasă din Topile (detaliu mânecă)



Fig. 4. Altă cămașă de mireasă din Topile (față)



Fig. 5. Altă cămașă de mireasă din Topile (spate)



Fig. 6. Altă cămașă de mireasă
din Topile (detaliu umăr)



Fig. 7. Cămașă de mireasă
din Lunca Pașcani

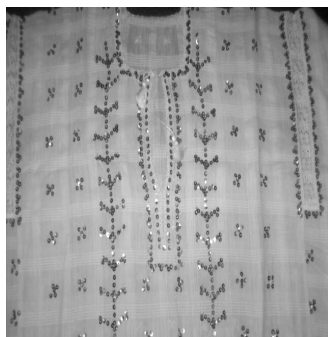


Fig. 8. Cămașă de mireasă din
Lunca Pașcani (detaliu față)



Fig. 9. Cămașă de mireasă
din Lunca Pașcani (detaliu umăr)



Fig. 10. Cămașă de mireasă din Hârtoape



Fig. 11. Cămașă de mireasă din Hârtoape (detaliu umăr)



Fig. 12. Cămașă de mire din Heci



Fig. 13. Cămașă de mire din Heci (detaliu mânecă)



Fig. 14. Cămașă de mire din Hârtoape

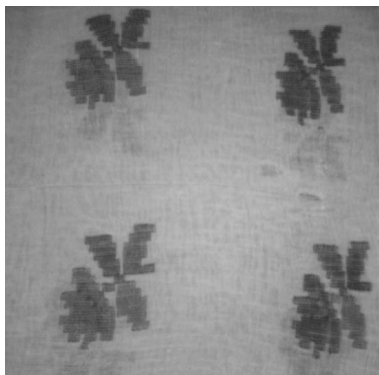


Fig. 15. Cămașă de mire din Hârtoape (detaliu decor)



Fig. 16. Cămașă de mireasă din Gâștești

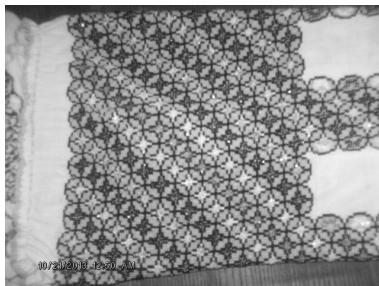


Fig. 17. Cămașă de mireasă din Gâștești (detaliu mânecă)



Fig. 18. Cămașă de mireasă din Heci



Fig. 19. Cămașă de mireasă din Heci (detaliu față)



Fig. 20. Cămașă de mireasă din Heci (detaliu platcă)



Fig. 21. Cămașă de mireasă din Tătăruși



Fig. 22. Cămașă de mireasă din Tătăruși (detaliu altiță)



Fig. 23. Cămașă de mireasă din Blăgești



Fig. 24. Cămașă de mireasă
din Blăgești (detaliu mânecă)



Fig. 25. Cămașă de mireasă
din Blăgești (detaliu altită)



Fig. 26. Cămașă de mireasă din Lunca Pașcani



Fig. 27. Cămașă de mireasă din Lunca Pașcani (detaliu față)

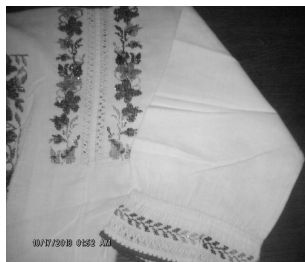


Fig. 28. Cămașă de mireasă din Lunca Pașcani (detaliu mânecă)



Fig. 29. Cămașă bărbătească din Lunca Pașcani



Fig. 30. Cămașă bărbătească din Lunca Pașcani (detaliu umăr)



Fig. 31. Cămașă bărbătească din Lunca Pașcani (detaliu poale)



Fig. 32. Cămașă bărbătească din Lunca Pașcani (detaliu mânecă)



Fig. 33. Cămașă de vornic din Heci



Fig. 34. Cămașă de vornic din Heci (detaliu umăr)



Fig. 35. Cămașă bărbătească din Boșteni



Fig. 36. Cămașă bărbătească din Boșteni (detaliu față)



Fig. 37. Cămașă bărbătească din Boșteni (detaliu umăr)



Fig. 38. Cămașă bărbătească din Conțești



Fig. 39. Cămașă bărbătească
din Conțești (detaliu poale)



Fig. 40. Cămașă bărbătească
din Conțești (detaliu umăr)



Fig. 41. Cămașă femeiască din Heci



Fig. 42. Cămașă femeiască
din Heci (detaliu altiță)



Fig. 43. Altă cămașă femeiască din Heci

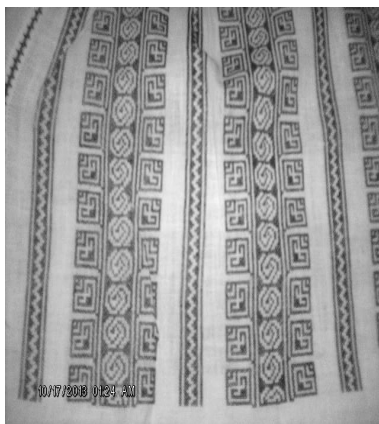


Fig. 44. Altă cămașă femeiască din Heci (detaliu mânecă)



Fig. 45. Cămașă femeiască din Tătăruși

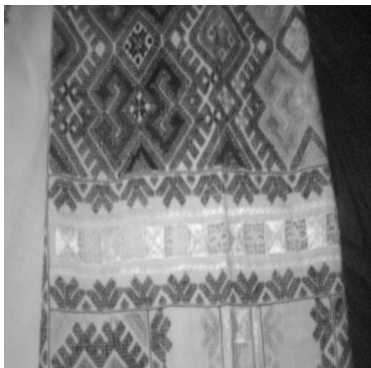


Fig. 46. Cămașă femeiască din Tătaruși
(detaliu de la mâneca cu încreț)



Fig. 47. Cămașă femeiască din Tătaruși
(detaliu umăr)



Fig. 49. Cămașă femeiască
din Gura Bădiliței (spate)



Fig. 48. Cămașă femeiască
din Gura Bădiliței (față)



Fig. 50. Cămașă femeiască din Gura Bădiliței
(detaliu umăr)