

INSTALAȚII TEHNICE TRADIȚIONALE DIN DOBROGEA

Ion CHERCIU*

Abstract

This paper presents traditional technical installations from Dobruja, a special region within the Romanian and Balkan context, by means of combining data from the Romanian Ethnographic Atlas with the ones from the field research undertaken during 2006 and 2008.

Keywords: Dobrocult, Dobruja, mill, “cochirlă” (a place exposed to the sun), fountain with waterskin, windmills.

Cuvinte-cheie: Dobrocult, Dobrogea, moară, cochirlă (un loc sau o coastă foarte expusă la soare), fântână cu burduf, mori de vânt.

Cadrul general

Pentru știința etnografică, Dobrogea este nu doar un mozaic etnic și cultural (plin de pitoresc), ci și un imens creuzet al românimii în care până acum câteva decenii mai puteau fi recunoscute, de ochiul avizat al cercetătorului, trăsături specifice zonelor din care veniseră, de dincolo de Dunăre, *mocanii* și *cojanii*. Primii vor transforma această provincie într-o autentică Australie românească, iar ceilalți vor pune în valoare fertilitatea solului pentru care în Antichitate fuseseră întemeiate cetățile pontice și cele de pe *limes*-ul dunărean.

Poziția geografică specială și absolut vitală pentru existența și viitorul statului român modern au făcut ca măsurile administrative înțelepte, menite să încurajeze agricultura și liberul schimb să înscrie acest spațiu în circuitul economiei capitaliste mult mai devreme decât alte regiuni ale țării, grăbind disoluția formelor culturale tradiționale. Este un element de care etnograful trebuie să țină seama atunci când constată, comparativ cu ceea ce știe din cercetarea zonelor de dincoace de Dunăre, existența unor „*hiatus-uri*” și discontinuități în cultura populară dobrogeană.

* Institutul de Etnografie și Folclor „C. Brăiloiu”, București – România.

La fel cum trebuie să aibă permanent în vedere că, dincolo de geografia fizică, ce și-a pus amprenta asupra formelor culturale generate de om în acest spațiu, un rol decisiv l-a avut și amprenta geografiei umane: *geto-daci*, *romani*, *bizantini*, **români**, *otomani* și, din nou, **români**, au stăpânit și administrat teritoriul dintre Dunăre și Marea Neagră, succesiunea lor punându-și pecetea pe lucruri și mentalități ce pot fi surprinse și astăzi.

Dobrogea este un spațiu de care se leagă începuturile istoriei și evanghelizării noastre și în care vestigiile unor civilizații strălucite stau alături de contribuțiile modeste ale unor grupuri etnice ce amintesc de regresul și înapoierea economică și culturală din perioada dominației otomane. Toate însă leagă această provincie românească de areale mai mult sau mai puțin îndepărtate de bazinul Mării Negre, de malul Mării Caspice și, fără a ne hazarda câtuși de puțin, de stepele Asiei din care au pornit, la ore nefaste pentru Europa, hoardele neamurilor turco-mongole.

Evident că, într-un fel sau altul, aceste influențe și ecouri sunt vizibile și în domeniul instalațiilor tehnice tradiționale, de la fântâna satului sau cea de la răscrucea drumurilor din câmpie, până la morile de vânt ce se înălțau odinioară semețe pe ridicăturile podișului dobrogean.

Date privind tipologia și morfologia instalațiilor tehnice tradiționale

Fântâni

- 1) Fântânile „cu groapă”, numite uneori și „gorgoi” (Niculițel – Tulcea);
- 2) Fântânile „cu cumpănă”; cele mai numeroase erau în nordul Dobrogei, la Valea Nucarilor – Tulcea;
- 3) Fântânile „cu manivelă”; „manivela” ține loc de roată; în unele localități acest tip de fântână se numește „fântână cu val”;
- 4) Fântânile „cu vârtej”; credem că este o denumire locală a fântânii cu roată; „vârtejul” este, cel mai probabil, denumirea axului de care este prinsă roata. În alte zone din țară, acesta este denumit „grindei” („grindeiul” este și partea centrală sau axul plugului de lemn);
- 5) Fântânile „cu burduf”; „burduful” este recipientul din piele cu care era scoasă apa din fântână (în loc de găleata din doage de lemn

sau din metal)¹. Credem că este o dovadă a influenței turco-tătare (Independența – Constanța);

6) „Cișmelele”; Chilia Veche are canalizare cu apă de la 1900.

Sisteme de irigat

Roțile de irigat se încadrează în tipul roților verticale, cu tracțiune animală (Istria – Constanța). La Oltina – Constanța, roata de irigat este numită chiar „dulap de udat”, datorită asemănării cu „dulapul” de divertisment din iarmaroace și din mijlocul satelor românești în perioada sărbătorilor; „dulapul” (roata) era prevăzut cu găleți, apa fiind „împinsă” din baltă într-un canal de aducțiune.

Sisteme de treierat

1) Treieratul tradițional se făcea cu caii; aria unde erau așezați snopii desfăcuți se numea „arman”, denumire împrumutată de la sulul (tăvălugul) din piatră prevăzut cu șanțuri. În mijlocul ariei se afla un par – în jurul căruia se roteau caii – numit „steajăr” (Istria – Constanța). În sudul Moldovei (Vrancea și Câmpia Siretului Inferior, parul este numit „stejăr”);

2) O variantă a tăvălugului din piatră („arman”) era „dugheul” din lemn – de fapt un sul dintr-o esență de lemn tare, prevăzut cu dinți de cremene (Albești – Constanța). Numărul cailor era variabil (de la două până la patru perechi), presupunând asocierea a cel puțin două familii la treierat;

3) Treieratul cu „decană” (doșcă);

4) Treieratul cu „machine de mână” – o instalație mecanică acționată manual și prevăzută cu o sită (Peștera – Constanța);

5) Treieratul mecanic „cu batoza”, numită „vapor cu aburi” (Runcu – Constanța). Mărimea și greutatea unor mărci folosite în Dobrogea impunea folosirea a câte 30 de perechi de boi pentru a fi mutate dintr-un loc în altul;

6) Pentru porumb, menționăm „batoza” manuală (Casimcea – Tulcea). Ca o particularitate locală, amintim de protejarea armanului de treierat (arici) în perioada sezonului hibernal cu ajutorul unui strat gros de bălegar. Motivația era evitarea uscării pământului până la „dezvelirea armanului ce avea loc înainte de noul treierat” (Valea Nucarilor – Tulcea).

¹ I. I. Drăgoescu, *Paleontologia fântânii cu burduf*, în „Peuce”. Etnografie și Muzeologie, Tulcea, an V, nr. 6, 1977, p. 433-434.

Instalații pentru zdrobit strugurii și semințele

Deși înfloritoare în perioada geto-dacică, romană și bizantină, cultivarea viței-de-vie a înregistrat un mare regres în această provincie în perioada ocupației otomane, din motive religioase. În majoritatea localităților dobrogene, exceptând arealul din jurul Niculițelului – Tulcea și Rasovei – Murfatlar, vița-de-vie (în general, soiuri hibride) se introduce în cultură la începutul secolului al XX-lea.

Metodele de zdrobit strugurii sunt cele tradiționale:

- 1) „Cu maiul” în ciubere de lemn (C.A. Rosetti – Tulcea);
- 2) „Cu picioarele”; „călcatul” sacilor cu struguri se făcea pe un lin din lemn scobit din plop sau confecționat din scânduri. Asemănarea acestuia din urmă cu tronul unei căruțe sau trăsurii i-a atras denumirea de „carătă” (Ostrov și Oltina – Constanța), termen folosit în limba veche pentru caleașcă sau trăsură².

În zonele cu multe vii (Niculițel – Tulcea), apare mai târziu „mașina de măcinat struguri” (morișca) și teascurile – „cu șurub” sau chiar „cu pene”, bătute cu „maiul” (Niculițel – Tulcea și Independența – Constanța). În urma stoarcerii, rămânea „prăștina” (boasca), din care se prepara țuica.

Zdrobitul semințelor era făcut în: a) piua cu pisălog; b) „rășnița” din piatră de cremene sau c) „oloiniță”, un butoi presat cu o piesă mecanică acționată printr-o curea de transmisie cu forța animală (cai) (Visterna și Sfântu Gheorghe – Tulcea). Ca o mențiune specială, semnalăm tehnica arhaică a zdrobitului strugurilor cu mâna deasupra unui grătar (Jurilovca – Tulcea).

Observăm, de asemenea, prezența în zona Rasova – Murfatlar a toponimului vechi românesc „Cochirleni” (localitate cu o pondere foarte mare în podgoria Murfatlar). În podgoria Odobeștilor (comuna Bolotești, unde s-a născut Mitropolitul Varlaam) există o zonă cu vii numită „Cochirlă” (toponim întâlnit și în alte zone viticole, cum ar fi Cochirleanca – Buzău), însemnând un loc sau o coastă foarte expusă la soare).

Morile formează segmentul cel mai interesant al instalațiilor tehnice tradiționale, datorită ponderii pe care o are aici energia eoliană, practic inexistentă, ca sursă motrice, în alte zone etnografice românești.

² *Letopisețul Țării Moldovei și O samă de cuvinte*. Ediție îngrijită, glosar, indice și o introducere de Iorgu Iordan, București, Editura de Stat pentru Literatură și Artă, 1955, passim.

Data fiind rețeaua hidrografică precară din interiorul provinciei, credem că prezența morilor de apă cu roată orizontală – și chiar a instalațiilor de morărit cu roată verticală – reprezintă o „transplantare” a acestor tipuri în peisajul dobrogean, odată cu venirea și așezarea aici a unor comunități românești din alte regiuni ale țării.

Singura instalație autohtonă este, după părerea noastră, *moara plutitoare* care, deși este o amintire etnografică înregistrată în chestionarul Atlasului Etnografic al României (AER), a existat cu siguranță pe porțiunea de Dunăre care înconjoară Dobrogea. Se știe că doar râurile mari și fluviile permit funcționarea la parametrii tehnici normali a acestui tip de moară, numit și „moară cu zături” (Ostrov – Constanța; Peceneaga – Tulcea), datorită asemănării cu roata vapoarelor cu abur³.

1. *Mori de apă* (cu roată orizontală și verticală) atestate în Luncavița, Niculițel, Casimcea și cătunul Giampoșa din Stejaru, toate așezări din județul Tulcea – o moară la 1900 și în Pantelimonul de Jos – Constanța;

2. *Mori de vânt*. Existența acestor instalații leagă Dobrogea de sudul Basarabiei și de aria mult mai largă a nordului Mării Negre și a Caucazului, în care acest tip de moară formează o zonă compactă, similară cu cea din vestul continentului european (Provence, Gascogne, Bretagne, Țările de Jos etc.). Numărul morilor de vânt din Dobrogea a început să scadă începând cu primul deceniu al secolului trecut datorită agresiunii „morilor cu vapor” sau „cu valț” (acționate de forța aburului). Intrarea în circuitul agricol a unor suprafețe imense de teren a impus folosirea noilor instalații acționate de motoare Diesel și eliminarea morilor de vânt.

Statistica oferă date concludente în privința numărului morilor de vânt care erau în preajma anului 1900⁴. Pentru județul Constanța avem următoarea situație: Istria – 2 mori la 1900; Topalu – 4-5 mori la 1905; Oltina – 2 mori la 1900; Șipote-Deleni – o moară la 1900; Ostrov – 4 mori la 1900; Dobromir – o moară la 1900; Independența – 8 mori la 1900. Pentru Tulcea, statistica arată astfel: Luncavița – 2 mori la 1900; C.A. Rosetti – 4 mori la 1900; Niculițel – 2 mori la 1900; Valea Nucarilor – 15 mori la 1900; Visterna-Sarichioi – 2 mori la 1900; Sfântu Gheorghe – o moară la 1900; Stejaru – o moară la 1900; Casimcea – 2 mori la 1900; Jurilovca – 7 mori la 1900. E interesant de

³ Pentru descrierea literară a acestor mori, a se vedea romanul *Venea o moară pe Siret* al lui Mihail Sadoveanu (București, Editura pentru Literatură, 1961, passim).

⁴ Hedviga Rușdea, *Morile de vânt din Dobrogea*, în „Peuce”, an V, nr. 6, 1977, p. 411-412.

menționat faptul că în Peștera – Constanța, comună locuită de români și turci, moara de vânt a funcționat până în 1942.

Informațiile din chestionarele AER pentru Dobrogea permit stabilirea unei tipologii a morilor de vânt, în funcție de *elevație*, *numărul de pietre* (o pereche sau două), materialele din care sunt făcute *aripile* (lemn sau pânză) etc.

Din punct de vedere al *elevației*, există:

1. Mori joase: Dobromir și Șipote-Deleni – Constanța; C.A. Rosetti, Niculițel și Stejaru – Tulcea;

2. Mori înalte („cu pod”): Istria, Oltina și Ostrov – Constanța; Luncavița, Valea Nucarilor, Visterna-Sarichioi, Sfântu Gheorghe, Casimcea și Jurilovca – Tulcea.

Legat de elevația și de aspectul exterior, menționăm existența morii de vânt cu *căciulă turnantă* la Luncavița – Tulcea.

Având ca și criteriu *numărul pietrelor*, distingem:

1. Mori *cu o singură pereche de pietre*: Luncavița, C.A. Rosetti, Niculițel, Valea Nucarilor, Visterna, Sfântu Gheorghe, Casimcea, Stejaru în județul Tulcea; Oltina, Șipote-Deleni, Dobromir, Independența, Istria și Topalu în județul Constanța;

2. Mori *cu două perechi de pietre* erau doar la Jurilovca și la Valea Nucarilor – Tulcea.

Singura localitate din Dobrogea în care întâlnim *aripi* din pânză la morile de vânt, în paralel cu existența morilor de vânt cu aripi din lemn, este Independența – Constanța. Faptul că tot aici există și *fântâni cu burduf* este o dovadă în plus a conviețuirii populației românești cu o comunitate puternică de tătari veniți din Crimeea.

Ca un detaliu lingvistic și tehnic, menționăm denumirea „măsele”, dată camelor de la roata morii de vânt. Acest termen, vechi românesc, al „roții cu măsele” îl întâlnim la Niculițel și la Sfântu Gheorghe în Tulcea, deci în nordul provinciei unde, după cum se știe, elementul românesc a fost mult mai puternic. În general, la roțile cu două perechi de pietre se puteau măcina diferite tipuri de cereale (o pereche de roți era pentru grâu, iar alta pentru porumb).

Instalații pentru industria casnică textilă

Este foarte interesant că absența complexelor de instalații în alte domenii de activitate este compensată de semnalarea combinației *moară cu abur* și *darac* (Siliștea – Constanța). În afara *daracului manual*, întâlnim dărăcitul cu ajutorul cailor, ca la armanul de treierat din

Runcu – Constanța, *daracul cu măgar* la Oltina și Dobromir – Constanța, dar și la Jurilovca – Tulcea.

Stofa („dimia”) era dusă de cărașii bulgari (pentru a fi îngroșată) în Cadrilater (Runcu – Constanța) sau era *bătută la protic* (pe o leasă din nuiele), după o tehnică cunoscută și în alte zone de câmpie vecine cu Dobrogea (Ialomița, Călărași ș.a.). Atunci când cantitatea de stofă era mare, se recurgea la clacă (Șipote-Deleni – Constanța: „Se făcea clacă de bătut abaua”).

În general, *daracul cu motor* apare după 1900 (Casimcea – Tulcea), iar *gratia cu nuiele* (piua manuală) este folosită și în perioada interbelică (Peceneaga – Tulcea).

Instalații pentru prelucrarea și conservarea fructelor (și a derivatelor)

De obicei, acestea se încadrează în schema generală întâlnită în majoritatea zonelor etnografice. Este vorba, în primul rând, de obținerea țuicii din „prăștină” (boasca din struguri), prin distilare în cazane din aramă. Ca o particularitate, semnalăm cazanul cu capac din lemn (Istria – Constanța). În general, *alambicul* apare în Dobrogea în perioada interbelică (Topalu – Constanța, în 1930).

Lojnița, ca instalație arhaică de uscat fructele, este o raritate în satul dobrogean, pentru că materia primă – *prunele* – este deficitară datorită absenței sau numărului mic al livezilor în trecut și a plantațiilor moderne, care preferă specii avantajate de solul și clima dobrogeană – *caisul*, *piersicul*. Întâlnim, totuși, *lojnița* la Luncavița – Tulcea, înregistrată în răspunsuri exact sub această denumire general românească.

Scurte concluzii

Ca parte din mega-proiectul de cercetare „Dobrocult”⁵, această incursiune succintă în universul instalațiilor tehnice tradiționale dobrogene, poate fi considerată – *stricto sensu* – un model de „aducere la zi” a componentelor ce alcătuiesc un fenomen cultural complex

⁵ *Protejarea, dezvoltarea și promovarea produselor culturale cu relevanță la nivel european, în scopul dezvoltării durabile a spațiului rural din zona Dobrogei – DOBROCULT*. Co-parteneri ai proiectului: Institutul de Etnografie și Folclor „C. Brăiloiu” al Academiei Române, Universitatea „Ovidius” din Constanța; Institutul Național de Cercetare-Dezvoltare Marină „Grigore Antipa” din Constanța și Institutul de Cercetări Eco-Muzeale din Tulcea.

structurat complex, prin coroborarea directă a datelor reieșite din anchetele pentru completarea chestionarelor AER cu propriile noastre observații de teren din anii 2006-2008.

Distanța notabilă dintre cele două repere cronologice – începutul anilor '80 ai secolului trecut, când au fost finalizate anchetele pentru AER, și zilele noastre – acoperă o perioadă de mari prefaceri în peisajul satului dobrogean, aflat astăzi nu doar în topul statisticilor privind depopularea masivă a zonelor rurale din țara noastră, ci și în acela al „pustiirii” și dispariției vetrelor unor așezări altă dată înfloritoare.

ILUSTRĂȚII⁶



Fig. 1. Scosul apei din fântână cu ajutorul calului. Constanța, 1958

⁶ Imaginile provin din Arhiva Muzeului Național al Satului „Dimitrie Gusti” din București (AMNS) și au fost preluate din vol. Dr. Paula Popoiu, *Dobrogea – Memoria Pământului*. Ediție bilingvă (rom.-engl.), seria etnologică „Restitutio”, Cluj-Napoca, Editura Mega, 2008.



Fig. 2. Scosul apei cu burduful din pânză. Constanța, 1958



Fig. 3. Căratul apei cu sacaua trasă de măgar. Topalu – Constanța, 1962



Fig. 4. Turcoaică cu cobilița. Cobadin – Constanța, 1957



Fig. 5. Călcatul strugurilor. Oltina – Constanța, 1958



Fig. 6. La teasc. Ostrov – Constanța, 1958

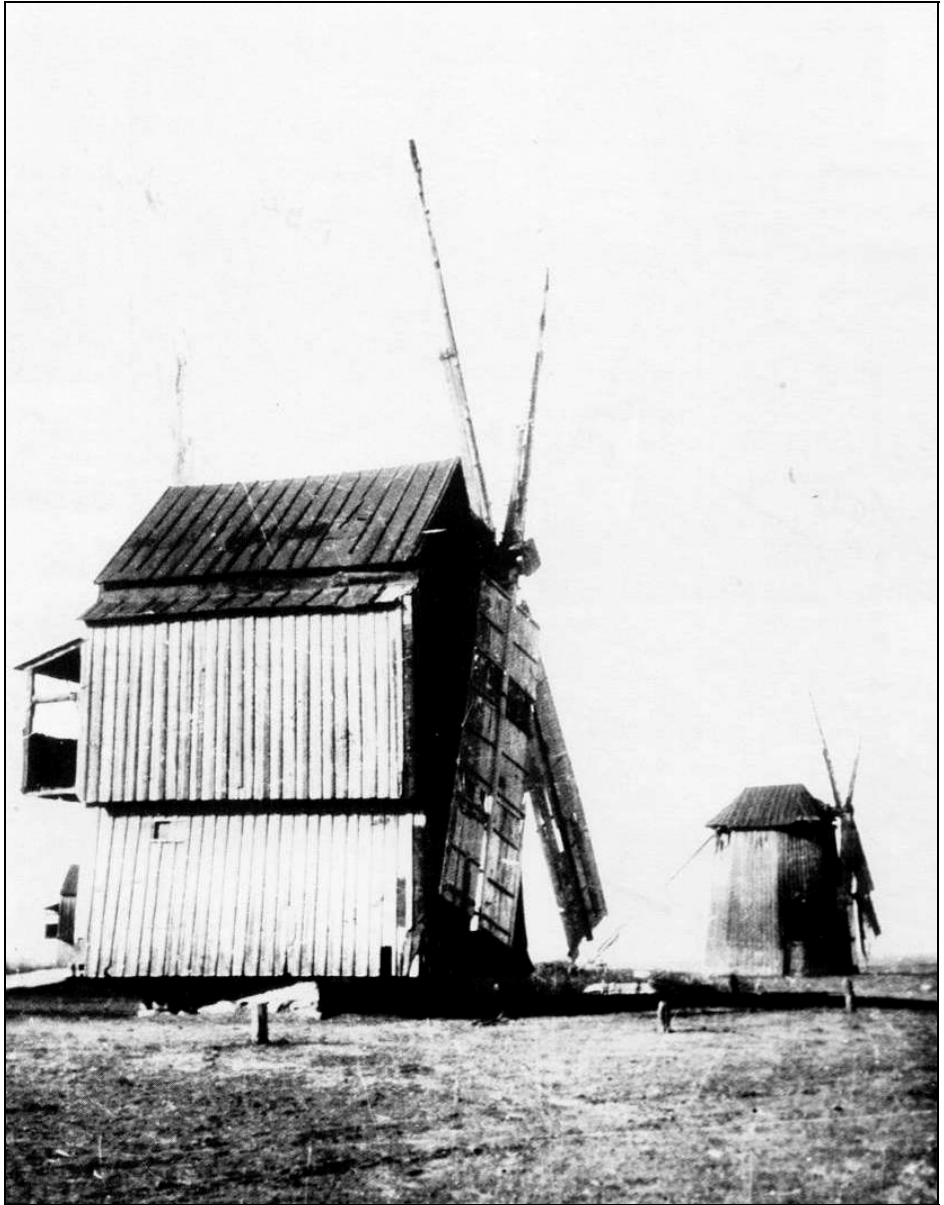


Fig. 7. Mori de vânt. Dobrogea



Fig. 8. Moară de vânt. Valea Nucarilor – Tulcea

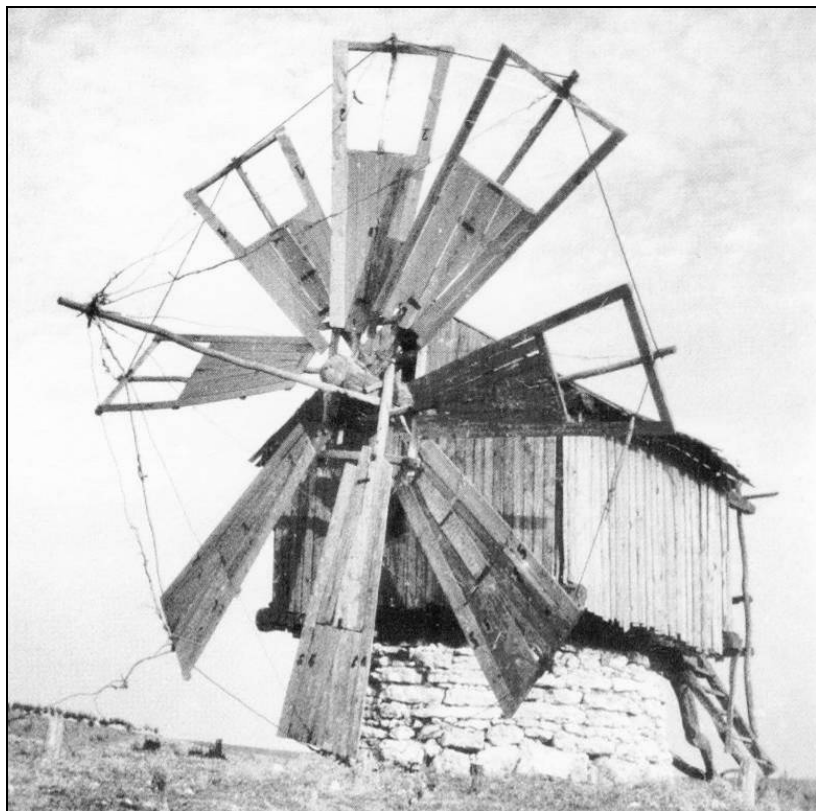


Fig. 9. Moară de vânt. Ciucurova – Tulcea, 1952



Fig. 10-12. Vârșe întinse pentru prins pește. Jurilovca – Tulcea, 1953

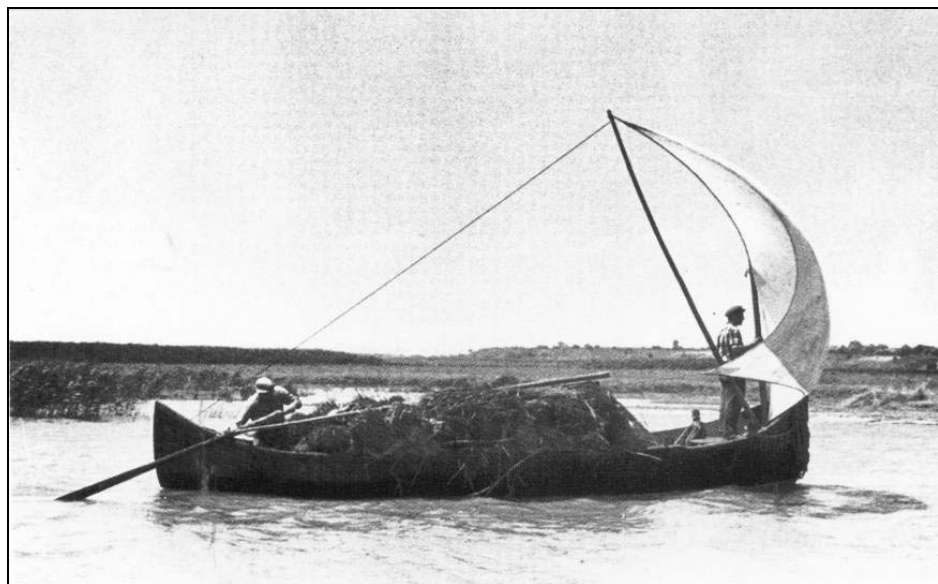


Fig. 13-14. Transportul stufului pe apă. Jurilovca – Tulcea, 1952

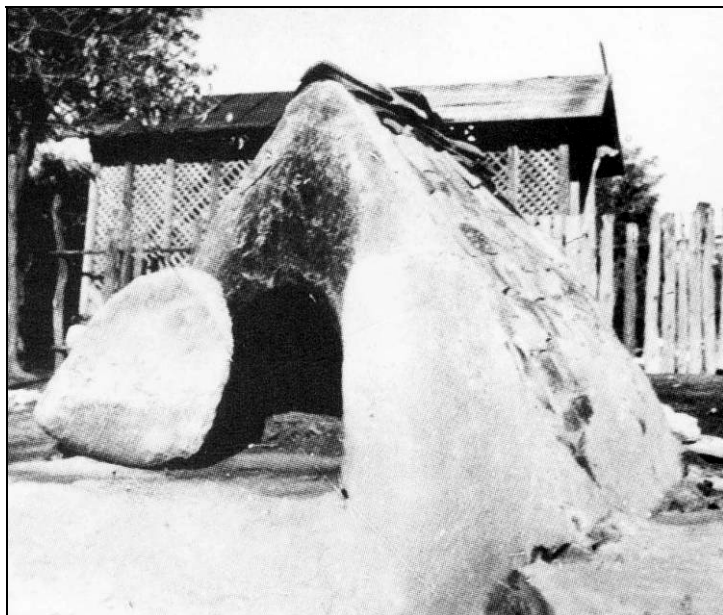


Fig. 15. Cuptor tradițional. Almalău, Ostrov – Constanța, 1958



Fig. 16. Scoaterea pâinii din cuptor. Topalu – Constanța, 1958

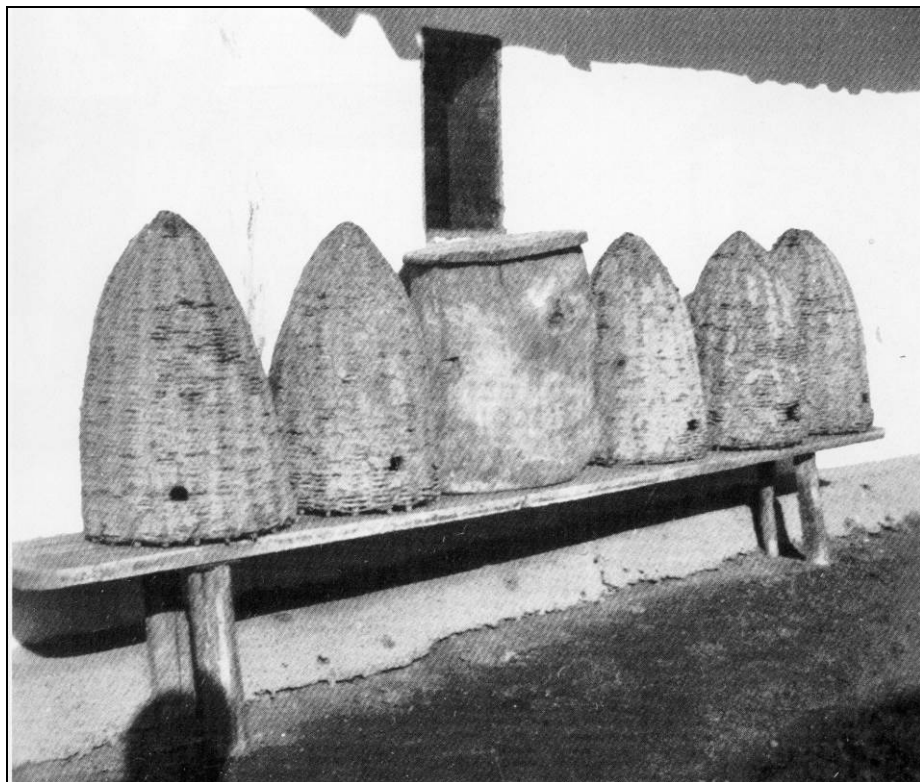


Fig. 17. Stupi arhaici. Ostrov – Constanța, 1958