

# MOBILIERUL TRADIȚIONAL DIN PATRIMONIUL MUZEULUI NAȚIONAL DE ETNOGRAFIE ȘI ISTORIE NATURALĂ DIN CHIȘINĂU ÎN CONTEXTUL INTERIORULUI LOCUINȚEI DIN BASARABIA

Maria CIOCANU\*

## Scurt istoric al colecției muzeale

Constituirea colecției de mobilier ține de începuturile muzeului\*\*. Dovada acestei vechimi sunt rapoartele de activitate ale Muzeului Zemstvei Basarabene (fondat în 1889) și *Catalogul Explicativ al Muzeului Zoologic, Agricol și de Meșteșuguri*, editat în 1912. Pe parcursul îmbogățirii colecțiilor și a organizării de noi expoziții au apărut și alte lucrări de valorificare și promovare a pieselor de patrimoniu etnografic, dar fără includerea elementelor de mobilier. Urmărind sursele de documentare, putem afirma că piesele de mobilier au întregit prima expoziție din noul local al muzeului, deschisă pentru vizitatori în aprilie 1906. Mobilierul expus în compartimentul meșteșuguri includea: o masă și un scaun de grădină, împletite din răchită (procurate pentru muzeu în anul 1902, de la Sankt-Petersburg, de directorul Muzeului Zemstvei Basarabene, baronul Alexandr Stuart), o masă și două scaune în stil rusesc, aurite și acoperite cu lac, confecționate de meșteri moscoviți, o măsuță și un scaun pentru copii, împletite din lozie de elevii clasei de meserii „K. Kazimirski” din Cernoleuca, o masă și un scaun de la Școala de Meserii din Soroca, și ele din lozie, un scaun achiziționat la Expoziția Agricolă și de Meșteșuguri din Chișinău, două mese din lozie, una albă, alta galbenă, dăruite de școala din Akkerman. În aceeași listă descoperim și un cuier din corn de cerb<sup>1</sup>.

---

\* Muzeul Național de Etnografie și Istorie Naturală, Chișinău – Republica Moldova.

\*\* Prezentul studiu a apărut în „Buletin Științific”. Revistă de Etnografie, Științele Naturii și Muzeologie, vol. 11 (24), seria Etnografie și Muzeologie, Chișinău, 2009, p. 308-325 (cu titlul: *Mobilierul tradițional din patrimoniul MNEIN*). Este reeditat și în „Anuarul” nostru ca urmare a existenței, din 2004, a unui protocol de colaborare între Muzeul Etnografic al Moldovei din Iași și Muzeul Național de Etnografie și Istorie Naturală din Chișinău, protocol care reglementează, în principal, publicarea de studii și materiale în revistele de specialitate ale celor două muzee.

<sup>1</sup> *Объяснительный Каталогъ Зоологическаго и Кустарнаго Музея Бессарабскаго Губернскаго Земства*, Кишинев, 1912, p. 24-25.

Analizând aceste obiecte, în special materia primă și tehnica lor de confecționare, remarcăm un interes deosebit al muzeografilor din perioada respectivă față de obiectele împletite din lozie, aspect explicabil și prin faptul că astfel de piese erau la modă în casele cu o situație materială bună. La acea vreme, împletitul în fibre vegetale era un subiect actual pus în valoare prin introducerea acestei îndeletniciri, practice și decorative în același timp, ca obiect în școlile primare. De altfel și celelalte meșteșuguri se bucurau de o atenție aparte, dictată de direcționarea către o dezvoltare și evoluare a meșteșugurilor în mai multe gubernii din spațiul Imperiului Rus. Ca urmare a inițiativei Zemstvei Basarabene, în anumite localități au fost deschise clase de însușire a împletitului în lozie.

Colecția de mobilier de la începutul secolului al XX-lea includea atât piesele expuse în muzeu, cât și exemplare depozitate, cum ar fi un set în stil Empire, alcătuit dintr-un divan, o masă ovală, două jilțuri și șase scaune, toate prelucrate din lemn, cu ornări din aramă și mătase galbenă (nr. inv. 53-56), o măsuță ovală din Bucovina, sprijinită pe un platou în loc de picioare (nr. inv. 784) și două scăunele țărănești pe patru picioare (nr. inv. 789 și 844). După cum am observat, la început de secol categoria pieselor de mobilier țărănesc din patrimoniul Muzeul Zemstvei Basarabene era reprezentată de doar două scăunele țărănești. Abia în anul 1931 muzeul primește în dar de la muzeografa M. Pelivan o laviță din anul 1868 și un scaun de la 1866, pe care nu le mai avem în colecție din cauza deteriorării lor. Procesul de teaurizare a pieselor de mobilier în colecțiile muzeale se înviorează începând cu anul 1956, când se formează Secția de creație populară și meșteșuguri artistice. Odată cu pătrunderea mobilierului orășenesc în interiorul locuinței țărănești, lăzile de zestre, scaunele lungi, mesele-dulapuri, meșterite de meseriașii târgurilor sau locali, au ajuns în posesia muzeelor din Republică.

### **Analiza descriptivă a pieselor muzeale**

Actualmente, colecția muzeală deține peste 100 de exemplare, cuprinzând mobilier țărănesc, orășenesc și de artizanat. Conform funcționalității, obiectele muzeale prezintă mobilierul pentru șezut, odihnă și dormit (*lavițe, paturi, scaune lungi cu spătar, scăunele mici, leagăne pentru copii*), mobilierul pentru consumul hranei (*mese*) și mobilierul pentru depozitarea și păstrarea diverselor obiecte (*lăzi de zestre, lavițe evaluate, cuiere, blidare, policioare, dulapuri*). Faptul că piesele din colecție nu reprezintă întreg arealul geografic de răspândire

al inventarului mobilier și nici documentarea lor nu este completă, nu ne permite alcătuirea unui repertoriu vast pentru o analiză științifică riguroasă. Totuși, vom face o inventariere descriptivă a celor mai reprezentative piese din colecție. La baza demersului nostru stau doar obiectele ce țin de inventarul mobilier popular. Ca suport metodologic al abordării a servit lucrarea *Mobilierul țărănesc român*, al cărui autor, Roswith Capesius, împarte acest mobilier după criteriul metodelor întrebuițate la confecționarea lui în *mobilier lucrat după metodele tradiționale și mobilier lucrat după metodele tâmplărești orășenești*<sup>2</sup>.

Inventarul din prima grupă include piese din trunchiuri și bucăți de lemn cu aspectul natural păstrat și piese confecționate în tehnica dulgherească. Categoria pieselor preluate din natură cuprinde câteva exemple de *budălăie* și *știubeie* (recipiente din trunchiuri de copac, folosite la păstrarea cerealelor), un scăunel pentru mulsul oilor, modelat dintr-o creangă de copac cu patru ramificații, de la sfârșitul secolului al XIX-lea (nr. inv. 9843), un prepeleac păstrând forma unei tulpini de copac, o culme pentru haine înfățișând o vargă simplă. Mobilierul dulgheresc aparține perioadei când unii și aceiași meșteri lucrau atât casele, cât și piesele de interior<sup>3</sup>. Piesele de factură dulgherească au avut o importanță definitorie în interiorul tradițional. Mobilele din această grupă se deosebesc prin modul de lucru rudimentar, recurgându-se doar la bardă, secure și cuțitoaie. Puținele obiecte din această categorie reprezintă scăunele mici și mese joase. În urma investigațiilor de teren efectuate în anul 1958 în satul Morozeni, raionul Orhei, muzeul a achiziționat de la familia Zghibarta patru scăunele tradiționale de formă rotundă și în patru colțuri, confecționate în anii '30 ai secolului al XX-lea, din lemn de stejar, tei și corn (nr. inv. 4161, 4166-4168). Sistemul de îmbinare este unul simplu. Picioarele au capătul de sus ascuțit și introdus în găurile făcute sub tăblia mesei. Pentru fixare sunt folosite penele din lemn. Lungimea picioarelor nu depășește 30-40 cm. Câteva exemplare reprezintă masa de mâncare joasă de la începutul secolului al XX-lea. Una din ele, procurată în satul Redenii Vechi de la Ana Ungureanu, are tăblia rotundă din două bucăți de lemn bine șlefuite și întărite cu două scândurele. Cele trei picioare au o configurație văluroasă, înălțimea de 0,36 cm și diametrul de 0,81 cm (nr. inv.

<sup>2</sup> Roswith Capesius, *Mobilierul țărănesc românesc*, Cluj, Editura Dacia, 1974, p. 21.

<sup>3</sup> *Ibidem*, p. 28.

22062). A treia măsură, achiziționată în anul 1990 de la N. Repeșciuc din satul Ermoclia, raionul Ștefan Vodă, este dreptunghiulară, pe patru piciorușe figurate, cu chingă din două părți și tăblia neprelucrată. În 2004, muzeul a primit în dar de la Eftimia Rață din satul Sipoteni, raionul Strășeni, o măsură cu D: 67 cm; Î: 32 cm, lucrată în prima jumătate a secolului al XX-lea.

Cea mai valoroasă piesă dulgherească din patrimoniul muzeului este o ladă de zestre din comuna Trebujeni, raionul Orhei, lucrată în sistemul pieselor componente îmbinate. Această piesă prezintă cel mai vechi tip de ladă de zestre, meșterită în întreaga Românie până la începutul secolului al XX-lea<sup>4</sup>, printre altele, cunoscută prin tehnica de confecționare în toată Europa în secolele XII-XIII<sup>5</sup>. Pereții și fundul corpusului sunt încheiați în patru piloni lați, care au și rolul de picioare. Fundul lăzii este puțin ridicat de la sol, capacul are căpătâie, se deschide și închide cu ajutorul a două pivoturi fixate în spatele lăzii, în față se închide cu lacăt. Decorul lăzii dulgherești este efectuat în tehnica scrijelirii cu ajutorul unei dălți curbe și a compasului. Procedeele de incizie este asociat cu cel al colorării în nuanțe maro. Elementul de atracție îl formează o rozetă cu șase petale, dispusă pe fața mobilei. Suprafața capacului are un ornament hașurat. Picioarele au decorul alcătuit din linii drepte și zigzaguri înclinate oblic în câteva frize. Pe căpătâiele capacului se întâlnesc linii drepte grupate în trei registre.

Majoritatea pieselor din colecție fac parte din grupa exemplarelor lucrate după metodele tâmplărești orășenești, pătrunse și utilizate în locuința țărănească. Se deosebesc de cele dulgherești prin sistemul de asamblare al componentelor și modul de ornamentare. Autorii acestor lucrări nu sunt cunoscuți, cert este faptul că au existat meșteri locali, știuți în mediul rural, iar meșterii tâmplari și-au comercializat produsele de mobilă în satele din împrejurimile târgurilor. Mai târziu, în perioada sovietică, tâmplarii angajați în cadrul *artelurilor* (mici ateliere artizanale) și a Caselor de Deservire Socială produceau la comanda populației rurale lăzi de zestre, paturi-lavițe, numite *sofce*, mese-dulapuri, comode, scaune, bufete, servante, dulăpașe etc. La confecționarea inventarului mobilier s-a folosit lemnul de brad, nuc, plop, stejar, salcâm, fag, frasin, ulm, salcie, lozie și dud.

<sup>4</sup> Idem, „Lada de zestre”, în *Atlasul etnografic al României* (buletin de uz intern), nr. 4, București, 1978, p. 110.

<sup>5</sup> Tancred Bănățeanu, *Arta populară bucovineană*, Suceava, Centrul Creației Populare, 1975, p. 206.



Muzeul deține două perechi de spezeze de paturi în stil orășenesc. Prima pereche meșterită în formă tradițională a fost achiziționată în anul 1989 de la meșterul D. Dănoi din Căușeni (nr. inv. 10895/1-2). În anul 1988, D. Avramoglo din satul Chirsovo, Comrat, a dăruit muzeului spezeze de pat (nr. inv. 9983/1-2) cu bare paralele fasonate cilindric, confecționate la *strujniță* în anii '30 ai secolului al XX-lea.

*Lavițele* evaluate sunt prezente în colecția muzeală în număr de șase unități. La baza sistemului de construcție stau lavița simplă și lada de zestre. Cinci din aceste exemplare reprezintă *sofcele* (un dialectism provenit din turcismul *sofa*), un fel de sofa cu brațe-rezemătoare aplicate la capete. Al șaselea exemplar reprezintă *canapca* cu brațe și spătar, după construcție amintind canapeaua. În structura *sofcelor* și a *canapcelor* este inclusă lada cu capac pentru haine. Așadar, asemenea mobile îndeplineau funcția de odihnă și, în același timp, de depozitare a lucrurilor. *Canapca*, așa i se spune în zona satelor din sud-estul Republicii Moldova, a fost achiziționată de muzeu în anul 1989 de la meșterul D. Dănoi din Căușeni (nr. inv. 10896). Ansamblul formelor și al decorului o face diferită de *sofcele* răspândite în alte localități ale Republicii. Atât brațele, cât și speteaza *canapcei* sunt pline, având decorul alcătuit din elemente sculptate și motive liniare pictate în culoare cafenie pe fondul negru al lemnului. *Sofcele* au brațe la ambele capete. Barele brațelor și picioarele au forma fasonată, rotunjite la *strujniță*. Compozițiile ornamentale din elemente de lemn, aplicate pe planul frontal, oferă piesei un decor modest. Mobila este acoperită cu vopsea în tonalități de cafeniu, dar pot fi întâlnite în unele case *sofce* colorate în alb sau albastru. Trebuie menționat că în satele noastre poți găsi modele de *sofcă*, care, în afară de brațe, au și spetează. Interesant de semnalat sunt picturile de pe unele exemplare. Din achizițiile anului 2010 remarcăm *sofca* cu spetează și brațe de la Dondușeni. Speteaza este decorată în partea de sus, în centru are rame pentru oglinzi și un soare pictat. Cea mai veche *sofcă* din patrimoniul muzeului nostru a fost confecționată în a doua jumătate a secolului al XIX-lea de meșterii din raionul Hotin și a aparținut unei familii de ucraineni strămutată din acest raion în satul Stolniceni, raionul Edineț. Se deosebește prin culoarea lemnului lăcuit, brațele și picioarele fasonate, sculptate cilindric la strung. Atrage atenția partea din față prin decorul organizat în trei registre cu compoziții de triunghiuri vopsite în maro și dispuse în casete albe.

*Scaunele lungi* au înălțimea racordată la mesele înalte, introduse relativ târziu în casa țărănească. Două exemplare, cunoscute în zonă sub

denumirea de *canapcă*, au fost procurate de la I. Crețu din Căușeni în anul 1989. Datează de la începutul secolului al XX-lea, sunt făcute din lemn, lungimi diferite, una – 395 cm, alta – 346 cm, lățimea de 51 cm. Speteaza este alcătuită din patru registre ornamentate cu motive florale pictate, în centru fiind concentrată rozeta solară. Picioarele din față sunt fasonate, la fel și stinghiile spetezelor. Picioarele din spate sunt cioplite în patru fețe. Valoarea decorativă se amplifică prin culoarea cafeniu închis, pe alocuri cu nuanțe de bronz, dar și prin forma elementelor de construcție (nr. inv. 10904-10905). A treia *canapcă*, din aceeași zonă, este expusă în muzeu în interiorul casei mari. Un alt scaun, cu lungimea de 182 cm, datează de la sfârșitul secolului al XIX-lea – începutul secolului al XX-lea, în procesul de restaurare fiind revopsit în negru. Se deosebește prin simplitatea formelor și a elementelor asamblate. Scaunul, cunoscut sub numele de *oslon* în localitățile de nord ale Republicii, are speteaza plină, decorată cu motive florale pictate în compartimente pătrate și dreptunghiulare. Picioarele și brațele sunt lucrate cilindric la strung. Gama cromatică cuprinde maroul, verdele, galbenul și roșul.

*Mesele* din colecția muzeului fac parte din categoria mobilelor destinate consumului alimentelor. Aceste exemplare, de influență orășenească, inițial au fost utilizate în casa cea mare numai în cadrul nunțiilor, cumătriilor și a altor sărbători. Una din ele, de formă dreptunghiulară, cu picioarele sculptate la strung și unite cu stinghii transversale, reprezintă tipul cel mai bine cunoscut în satele noastre (nr. inv. 24330).

*Lăzile de zestre* țin de categoria mobilelor cu funcție de depozitare și păstrare a anumitor obiecte. Perioada de confecționare a celor 18 lăzi din colecție, de factură tâmplărească, datează din secolele XIX-XX. Întrucât fișierul muzeului nu ne oferă informații complete, nu putem stabili perioada exactă de confecționare a lăzilor, în afară de două exemplare, care conțin pe panoul frontal anii de realizare: 1802 și 1889. În funcție de sistemul constructiv, deosebim câteva elemente distinctive ale exemplarelor din patrimoniu: tehnica de asamblare a pereților, forma capacului și a picioarelor, dimensiunile, baza de sprijin. Decorul se caracterizează prin ornamente pictate, uneori pictura fiind asociată cu aplicații metalice, altele lăzile sunt învelite în foi de metal cu ornamente bătute. Spre deosebire de lada de tip vechi, lăzile de tâmplărie de factură orășenească au pereții îmbinați unul în altul prin tehnica în *coadă de rândunică*. Prezintă interes câteva lăzi lucrate în această tehnică. Lada cu inscripția anului de confecționare 1889 a fost

descoperită în satul Feștelița, raionul Ștefan Vodă, și transmisă muzeului în anul 1989. Baza de sprijin o constituie tălpile laterale. Fundul este puțin ridicat de la sol. Compoziția ornamentală, concentrată pe fondul negru, include un buchet de lalele, amplasat în trei casete, delimitate de dreptunghiuri, cu vârful tronconic, în care este pictat lujerul de lalea. Pentru dinamism, motivele florale principale au ramificații în afara registrelor.

Lada de la 1802, achiziționată în anul 1958 de Muzeul Național de Etnografie și Istorie Naturală de la Elena Bârcă din satul Morozeni, raionul Orhei, ar fi fost lucrată, după spusele proprietarei, de străbunicul ei. Exemplarul dat, făcut din lemn de brad, se închide cu încuietoare, are lungimea de 118 cm, lățimea de 40 cm și înălțimea de 34 cm. Muchiile sunt întărite adăugător cu câte două scoabe din metal. Se închide cu încuietoare. Capacul plan este prins de peretele din spate cu trei inele-lături. Albastrul constituie culoarea de fond a părții frontale și a capacului, în timp ce părțile laterale și peretele din spate nu au fost vopsite. Câmpii ornamentale de pe peretele din față sunt organizați în trei casete; motivul central îl reprezintă *laleaua*, sub acesta fiind înscris *1802*; de o parte și de alta este reprezentată câte o compoziție constând dintr-o lalea înaltă, flancată de doi stejari. Decorul de pe capac înfățișează picturi văluroase înscrise în două pătrate. Complementare motivelor principele de pe panoul frontal și capac sunt opt flori (nr. inv. 4159).

Lada *cu comand*, expusă în interiorul casei mari, a fost cunoscută în părțile Căușenilor. Culoarea de fond este roșu. Peretele din față are decorul organizat în trei registre, despărțite prin benzi vopsite maro. În registrul central atrage atenția motivul avimorf de culoare albă, complementat de motive fitomorfe în maro. Compozițiile din registrele alăturate amintesc clepsidra.

Două lăzi de influență orientală sunt învelite integral în folie metalică; în plus au șine metalice, dispuse vertical și orizontal pentru rezistență. Prima ladă se deosebește prin bogăția ornamentelor bătute pe folia de metal vopsită în culoare verde, relevant fiind pomul vieții – motiv ce formează axul central al panoului frontal. Lada se sprijină pe tălpi laterale. A doua ladă datează de la sfârșitul secolului al XIX-lea – începutul secolului al XX-lea, și a fost cumpărată la începutul secolului al XX-lea de la târgul din Belgorod-Dnestrovsc. Lada s-a păstrat ca moștenire de la părinți în familia Antonaș până în anul 1987, când a procurat-o muzeul. Capacul lăzii este bombat, interiorul e acoperit cu hârtie, exteriorul fiind căptușit cu pânză din cânepă peste care a fost

suprapusă folia de metal și vergile de lemn cu aplicații decorative (nr. inv. 19351); se închide cu trei lacăte.

Alte două lăzi de zestre au fost dăruite muzeului în anul 2004 de către familia Chicu din satul Hoginești, raionul Călărași. Aceste exemplare au și ele influență orientală; făcute din lemn și întărite cu vergi de metal. Tehnica decorului este mixtă, motivele pictate se asociază cu aplicații decorative din metal.

Un exemplar aparte este reprezentat de o ladă masivă (L: 144 cm; LA: 71, 5 cm; Î: 76 cm) din lemn vopsit în culoare cafeniu deschis, fără decor, cu mânere laterale din metal. Părțile componente sunt încheiate în tehnica veche numită *coada rândunicii*. În partea de jos are două sertare alăturate. Aspectul decorativ este susținut de elementele de feronerie, atât capacul, cât și sertarele având încuietori deosebite, din metal galben. Corpusul este sprijinit pe două tălpi laterale. La colțurile de jos sunt instalate rotile de metal pentru mobilitate. Cert este că astfel de lăzi se făceau în atelierile occidentale și puteau fi cumpărate numai de oamenii bogați.

Lăzile confecționate în anii '50 ai secolului al XX-lea sunt pictate pe fondul roșu întunecat. Lada adusă la muzeu în anul 1990 se deosebește prin decorul pictat, organizat în frize orizontale dispuse pe față, părțile laterale și capac, ornamentul fiind alcătuit din motivul floral și linii văluroase. Mai dezvoltat este motivul floral pe capacul puțin bombat. Lada nu are picioare, partea de jos a corpusului fiind întărită de jur împrejur cu patru leături. Lada de la Costești, raionul Hâncești, a fost dăruită de familia Apetrei în anul 2004. Decorul principal este compus din picturi văluroase dispuse în două figuri octogonale. În interior are un sertar, în care puteau fi păstrate obiectele de podoabă, banii și hârtiile de valoare.

Un loc aparte în patrimoniul muzeal îl ocupă mobilierul orășenesc. După cum am menționat mai sus, formarea acestei colecții ține de începutul activității Muzeului Zemstvei Basarabene. Pe parcurs, muzeul, având și profil istoric, a întregit colecția cu piese de mobilier specific interiorului locuinței orășenești. Pentru un muzeu cu profil etnografic, cum este Muzeul Național de Etnografie și Istorie Naturală, a fost și este indicată colectarea unui astfel de mobilier nu numai pentru valoarea lui documentară și artistică, ci și pentru că multe mobile orășenești fac parte din categoria obiectelor pătrunse și uzitate în mediul rural ca o marcă de bunăstare și identificare a grupurilor sociale din sate.

Întrucât mobilierul orășenesc necesită un studiu aparte, ne vom limita în această lucrare la o succintă enumerare a celor mai interesante

exemplare din muzeu. Unele din ele pot fi văzute și admirate în expoziția permanentă actuală. Măsuța de la începutul secolului al XX-lea are tăblia rotundă și picioarele ajurate, decorul conținând subiecte mitologice încadrate în șase medalioane miniaturale. A aparținut familiei Ivanov din Chișinău, fiind procurată de muzeu în anul 1985 (nr. inv. 18206). Măsuța pentru samovar, confecționată din stejar și marmură la sfârșitul secolului al XIX-lea, se deosebește prin creștături decorative (nr. inv. 18847). Prezintă interes măsuța din lemn și sidef, ce datează din secolul al XIX-lea; are picioarele figurate, iar tabla cu șase fețe este ornamentată cu incrustații ce conțin motive stelare, unghiulare, romboidale (nr. inv. 12402). În 1984 au fost achiziționate de la Ștefan Odobescu din Chișinău două mese de la sfârșitul secolului al XIX-lea – începutul secolului al XX-lea (nr. inv. 17038 și 17039), decorate cu creștături, două jilțuri în stil Empire de la sfârșitul secolului al XIX-lea, capitonate cu catifea, cu decor executat prin creștare, confecționate din lemn lăcuit negru (nr. inv. 17041/1-2), câteva piese în stil Biedermeier – un comod din lemn întunecat (nr. inv. 17042), garderobă cu două secții, decorată prin creștare, confecționată din lemn de fag (nr. inv. 17043), un bufet din același lemn (nr. inv. 17044) și o oglindă în stil Empire de la sfârșitul secolului al XIX-lea din lemn, lac și marmură (nr. inv. 17045). În 1987 colecția a fost îmbogățită cu încă trei scaune vieneze cu picioarele curbate, iar planul de șezut și speteaza împletite (nr. inv. 20130, 20131, 20132), fiind cumpărate de la V. Pârlea din Chișinău. Demne de menționat sunt cele două tronuri bisericești, aduse de la mănăstirea Dobrușa, meșterite la începutul secolului al XX-lea de către meșterul Bogdaneț după modelul tronurilor din secolul al XVIII-lea de la mănăstirea Voroneț. Sunt confecționate din lemn, având decorul alcătuit din motive geometrice executate în tehnica de creștare.

### **Relatări privind prezența mobilierului în locuința țărănească**

Pentru o mai bună cunoaștere a originii și vechimii mobilierului țărănesc credem că este cazul să trecem în revistă unele date referitoare la mobilier spicuite din descrierile interioarelor făcute în decursul timpului de călători străini, istorici, geografi, cercetători ai culturii tradiționale, arheologi, etnografi și folcloriști. Scrierile literare, de asemenea, oferă repere privitoare la mobilierul țărănesc. Elemente de mobilier există și în universul țărănesc prezentat în obiceiuri, credințe, povești, basme, colinde etc.

Primele informații despre interiorul unei locuințe țin de vestigiile arheologice. Trebuie să amintim imitațiile miniaturale din lut ars ce

reprezintă măsuțe și scăunele, considerate de specialiști drept obiecte de cult, pe care erau așezate figurinele antropomorfe. În același timp, aceste măsuțe-altărașe ilustrează mobilierul folosit de oamenii din eneolitic<sup>6</sup>. Lavița din lut amestecat cu pleavă, construită pe o carcasă de lemn, a fost atestată în locuințele culturii Cucuteni A<sup>7</sup>. În așezările din Moldova secolelor VI-VII au fost descoperite mărturii de răspândire a laviței cu pari fixați în pământ<sup>8</sup>. Casele îngropate în pământ din secolele XV-XVI prezentau o singură cameră, în care, alături de sursa de încălzit, era *lejanca* din pământ ca loc de odihnă și somn, dar au fost cunoscute și lavițele din lemn<sup>9</sup>. Lavițele din scânduri, montate pe patru picioare, îngropate în dușumeaua de pământ, au fost atestate de cercetători în locuințele-bordeie ale orășenilor nevoiași. Cei bogăți aveau *dulapuri* – nișe-firide încastrate în zidurile caselor, având și uși din lemn. *Lejănci* și lavițe lungi din chirpici, dispuse de-a lungul pereților, au existat în încăperile pârcălabului din Orheiul Vechi<sup>10</sup>.

Importante pentru noi sunt scrierile călătorilor străini. Primele referiri amintesc de mobilierul din casele boierești. De exemplu, Paul de Alep, la mijlocul secolului al XVII-lea, evoca scaunele de jur împrejur și o masă sprijinită la mijloc pe un picior ca în casele europenilor<sup>11</sup>. Preotul Alexei Smercinski, scriind despre moldovenii din sudul județului Balta, consemna la 1842 lavițele acoperite cu păslă, culmea pe care atârnavo covoare împăturite și desagi cu năframe și bani, dulăpașul de perete fără uși pentru vasele de bucătărie, masa lungă de doi arșini de sub icoane<sup>12</sup>.

O sursă importantă de informare cu privire la mobilierul țărănesc sunt lucrările din prima jumătate a secolului al XX-lea. Mai mulți autori

<sup>6</sup> Aristotel Crășmaru, *Drăgușeni. Contribuții la o monografie arheologică*, Botoșani, 1977, p. 63.

<sup>7</sup> Angela Paveliuc-Olaru, *Zona etnografică Botoșani*, București, Editura Sport-Turism, 1983, p. 86-87.

<sup>8</sup> Emilia Pavel, *Scoarțe și țesături populare*, București, Editura Tehnică, 1989, p. 38.

<sup>9</sup> *Молдаване. Очерки истории, этнографии, искусствоведения*, Chișinău, 1977, p. 159.

<sup>10</sup> Л. Л. Полевой, *Деревянно и каменное гражданское строительство в городах Молдавии в XIV-XV вв.*, în „Этнография и искусство Молдавии”, Кишинев, 1972, p. 58-59.

<sup>11</sup> *Călători străini despre Țările Române*, vol. VI, București, Editura Științifică și Enciclopedică, 1976, p. 27.

<sup>12</sup> Алексей Смерчинский, *Географическое и этнографическое сведение о южной части Балтского уезда и жителях оной молдаванах*, în „Архив Русского Географического общества”, Спб. 1848 г., Разряд 30, оп. 1, ед. хр. 32, л. 18-19. Aducem mulțumiri și pe această cale dr. Olga Luchianet pentru informațiile din arhiva sus-numită puse la dispoziția autorului.

semnalează procesul de urbanizare al interiorului țărănesc, inițial al păturilor avute. Mihail Sadoveanu, referindu-se la casele mazililor, consemna ceasornicul vechi cu greutatea sub ornice, scrinul de lemn lustruit cu cărțile rânduite pe el. Târgoveții moldoveni preferau mobila de pluș și mahon, cromolitografiile și oglinzile; doar covoarele cu izvoade vechi rămâneau a fi cele moldovenești<sup>13</sup>. Procesul de interpătrundere a elementelor tradiționale și moderne a fost sesizat de Anton Golopenția, unul din membrii echipei de cercetare monografică a satelor din Basarabia, efectuată în anii '30 ai secolului al XX-lea, remarcând faptul că încă de pe la mijlocul secolului al XIX-lea cornovenii procurau mobilă – dulapuri și scrinuri zugrăvite, scaune și mese înalte – de la târgul mare și apropiat de la Odessa. Obiectele ce țineau de mobilier, vestimentație, veselă, materiale de construcții etc. pătrundeau în Cornova și prin Chișinău, legat prin rețeaua de căi ferate de Rusia, dar și prin Călărași – târg boieresc aflat pe drumul de fier Chișinău-Iași<sup>14</sup>. Ion Zamfirescu, un alt cercetător, nota și el aspirațiile cornovenilor: „Lângă peretele dinspre răsărit un cufăr din lemn din oraș, acoperit cu țol de cânepă, (...) trei scaune cu tăblie de la oraș, o măsuță rotundă așezată în colțul dintre ferestre, cu sticlute, farfurioare, cutii goale – ca obiecte de podoabă – denotând un gust admirativ pentru viața de oraș”<sup>15</sup>. Descriind amenajarea interioarelor, Ioan Antonovici sublinia semnele vădite de urbanizare avansată a mazililor din satul Nișcani: garderoba, bufetul masiv de stejar, până la 12 scaune comode, canapele cu arcure, etajere cu cărți, comode și măsuțe cu multe fotografii, sub icoane, în colț, măsuța triunghiulară cu candela și cărțile bisericești pe ea, pe altă măsuță un patefon<sup>16</sup>. Înlocuirea pieselor tradiționale cu cele orășenești a fost consemnată și de Petre V. Ștefănuță în timpul cercetărilor făcute în satele de pe Valea Nistrului de Jos: „Lăzile de zestre se mai păstrează ici-colo, dar gospodarii frunțași au scrinuri sau dulapuri”<sup>17</sup>.

<sup>13</sup> Mihail Sadoveanu, *Pe drumuri basarabene*, București, Editura librăriei H. Steinberg, 1922, p. 35.

<sup>14</sup> Anton Golopenția, *Aspecte ale orășenizării satului Cornova*, în „Arhiva pentru știință și reformă socială”, an X, nr. 1-4, București, 1932, p. 566.

<sup>15</sup> Ion Zamfirescu, *Contribuții la cercetarea unei gospodării țărănești din satul Cornova*, în „Arhiva pentru știință și reformă socială”, anul X, nr. 1-4, București, 1932, p. 486-487.

<sup>16</sup> Ioan Antonovici, *Ornamentarea interioarelor în satul Nișcani*, în „Buletinul Institutului Social Român din Basarabia”, tom I, Chișinău, 1937, p. 334-336.

<sup>17</sup> Petre V. Ștefănuță, *Folclor și tradiții populare*, vol. I, Chișinău, Editura Știința, 1991, p. 164.

Pe de altă parte, informațiile aduse de autori relevă păstrarea la loc de cinste a mobilierului tradițional. Vasile D. Moisiu reda un interior de la începutul secolului al XX-lea literalmente în felul următor: „O laiță lungă și îngustă; sub icoane o altă laiță, puțin mai lată sau tot așa de îngustă. (...) Privind spre fundul casei, vei vedea patul mare, numit divan, pe care stă cel de casă, dacă vizitatorul stă pe o laiță. (...) La capătul divanului, către peretele cu icoane, e lada cu zestre, care e mai înaltă sau mai joasă, după cum sunt mai multe fete. Culmea cu haine nu lipsește de deasupra divanului”<sup>18</sup>.

Cercetătorii satelor basarabene și transnistrene din perioada interbelică au lăsat unele mărturii referitoare la interiorul locuinței țărănești. Ion Nistor remarca, în anul 1924, *laițile* cu lăicere și țoluri și cu lada de zestre la capătul patului<sup>19</sup>. Același Anton Golopenția menționa mobilierul țărănesc din Cornova ca fiind unul destul de sumar, constând din *divanuri*, scânduri așezate în chip de laviță lângă pereți și acoperite cu țesături<sup>20</sup>. Ion Zamfirescu a atras atenția asupra modului de amplasare a mobilierului. În casa mare se aflau în dreptul ferestrelor două mese de brad, una de târg, cealaltă lucrată de gospodar. În colțul dintre peretele de miazănoapte și cel de apus – o măsuță cu picior, rotundă. De-a lungul peretelui dinspre miazăzi o *laiță* lungă, cuprinzând trei sferturi din lungimea peretelui. O a doua *laiță* se afla în dreptul ferestrelor, de-a lungul întregului perete dinspre apus. Mobilierul din *cămară*, încăpere de locuit, bucătărie și atelier de lucru, consta dintr-o *laiță*, o ladă veche din străbuni cu rufărie. În *cuhnia* din *căsoaie* – masa rotundă cu picioare scurte de mâncare, un cuier de lemn lucrat rudimentar de gospodar și trei scăunele mici de casă<sup>21</sup>.

De la Petre V. Ștefănuță aflăm cum arătau mobilele folosite de locuitorii satelor de pe Valea Nistrului de Jos: „În cămară (...) jur-împrejur sunt lavițe, iar într-un colț e cuptorul unde se doarme iarna la căldură, iar în casa cei mare, la casele cu fete de măritat, la capătul laviței stă zestrea în teanc. În fundul casei, sub grindă, atârână *dranița*, acoperită cu un *drănițari*, peste care sunt întinse hainele și broboadele”. În unele case „se întâlnesc și paturi acoperite cu scoarțe

<sup>18</sup> Vasile Moisiu, *Basarabia de astăzi*, București, 1915, p. 31.

<sup>19</sup> Ion Nistor, *Așezările românești în regiunile transnistriene*, în „Codrul Cosminului”, an. I (1924), Cernăuți, 1925, p. 529.

<sup>20</sup> Anton Golopenția, *op. cit.*, p. 558-559.

<sup>21</sup> Ion Zamfirescu, *op. cit.*, p. 484, 487 și 490.



sau țoluri cu canafuri și țurțuri”<sup>22</sup>. Ioan Antonovici, descriind interioarele din satul Copanca, sublinia mobila sumară alcătuită din „mese, scaune, blidare, câte un bufet, mereu același pat de lemn sau de fer, (...) *drănițarul* sau culmea – un băț suspendat, de cele două capete, cu sfori, de plafon. Pe acest băț-garderobă, stau înșirate toate broboadele, fustele, colanele și alte obiecte de îmbrăcăminte festive ale femeilor”<sup>23</sup>. În monografia sociologică a satului Olănești, elaborată de Boris Malschi, vom găsi că „primele lucruri ce te izbesc la intrarea în casă, este patul sau laița (...) constând din patru pari bătuți în pământ, iar deasupra lor bătute scânduri pe care este așternut câte un țol. (...) Laițele sunt lungi și permit dormitul de-ampicioarele. (...) Mobilele din casă sunt toate făcute de mâna gospodarului și destul de trainice. (...) Împrejurul mesei au laițe de scânduri lungi, acoperite cu țoale de lână. Masa este acoperită tot cu un țolic de lână. Sub icoană, măsuța. Cum intri în casă, în partea stângă este icoana, iar în dreapta laițele, în chip de pat. (...) Din mobilele de casă cele mai principale sunt masa și lada – și astea tot de țăran făcute”<sup>24</sup>.

Cercetările au continuat și în anii celui de-al doilea război mondial. Un singur exemplu, Mircea Tiriung ne-a lăsat informații destul de modeste vizavi de mobilele din satul Corcmaz, menționând existența în casa mare a unui pat, cuptor, a unei mese și a două lavițe, în cămară, locul de dormit, paturi, două-trei scaune și o laviță, în bucătărie – o laviță și un cuptor de pâine<sup>25</sup>. În lucrările cu referire la interiorul locuinței țărănești, elaborate și editate în perioada din a doua jumătate a secolului al XX-lea și începutul secolului al XXI-lea se află mai multe date despre mobilierul tradițional<sup>26</sup>. O primă încercare de sistematizare a mobilierului țărănesc după criteriul funcțional aparține Elenei Madan<sup>27</sup>.

<sup>22</sup> Petre V. Ștefănuță, *op. cit.*, p. 164.

<sup>23</sup> Ioan Antonovici *Împodobirea interioarelor din Copanca*, în „Buletinul Institutului Social Român din Basarabia”, tom II, 1938, p. 546.

<sup>24</sup> Boris Malschi, *Olănești*. Monografia sociologică a unui sat de pe Nistru, ținutul Nistru, Cetatea Albă, 1939, p. 108, 225 și 226.

<sup>25</sup> Mircea Tiriung, „Corcmaz. Un sat de baltă din Basarabia de miazăzi”, în lucrarea *60 sate românești*, vol. IV, București, Institutul Social Român, 1943, p. 73.

<sup>26</sup> *Молдаване...*, p. 166; Валентин Зеленчук, Матиус Лившиц, Ион Хынку, *Народное декоративное Молдавии*, Chișinău, 1968, p. 71-75.

<sup>27</sup> Elena Madan, „Mobilierul locuinței țărănești”, în volumul *Diversitatea expresiilor culturale ale habitatului tradițional*. Materialele Conferinței Internaționale din 2-4 august 2007, Chișinău, 2007, p. 72-82.

## Evoluția mobilierului țărănesc

Cea mai veche construcție mobilă a fost *lavița*, denumită local *laiță, prici, leasă, polic, tandâr de scândură, topcean, lușcă*<sup>28</sup>. A fost atestată în urma săpăturilor arheologice în așezările din Moldova din secolele VI-VII de la Davideni și Izvoare – Bahna, județul Neamț<sup>29</sup>. Acest fel de mobilier este menționat în documentele din secolul al XVIII-lea<sup>30</sup>. Informatorii în vârstă și le amintesc ca fiind făcute din scânduri de plop, din nuiele împletite, din răchită lipită cu lut, montate pe căpriori sau pe patru țaruși înfiți în pământ. Lavițele late și scurte veneau bine în spațiul dintre horn și perete. Cele înguste și lungi erau amplasate de-a lungul pereților, iar după alte informații ocupau locul dintre ferestre<sup>31</sup>. În timpul cercetărilor de teren efectuate în 2009 au fost atestate lavițe funcționale, fie cu picioarele înfipte în podeaua de lut (satul Ciorești, raionul Nisporeni), fie pe căpriori (satele Zberoaia și Milești, raionul Nisporeni), pe ele fiind instalate saltele de fabrică, acoperite cu cuverturi contemporane.

*Patul din lut bătut*, de proveniență antică, a fost bine cunoscut și în acest spațiu. Mai mulți cercetători au adus ample informații cu privire la această mobilă fixă. Spre exemplu, Boris Malschi, descriind mobilierul din satul Olănești, a remarcat patul din pământ, numit local și prispă: „Prispa-i făcută din pământ și prispele acestea sunt împrejurul sobei. (...) Patul este făcut din două prispe înalte de un arșin (73 cm) și lungi de un m. Pe prispe sunt puse vreo patru-cinci scânduri”<sup>32</sup>. Prispă i se spunea la patul din pământ și în alte localități: „În casă se făcea prispa lângă peretele din cameră, dormeau pe ea”<sup>33</sup>. Puncte de referință la subiectul dat găsim în lucrările despre așezările și locuințele bulgarilor și găgăuzilor din sudul Moldovei și raioanele apusene ale regiunii Odessa, strămutați cu traiul în aceste locuri în secolului al XVIII-lea – începutul secolului al XIX-lea. Etnograful Maria Marunevici a susținut ideea potrivit căreia paturile de lut din interiorul

<sup>28</sup> Дикционарул диалектал ал лимбий молдовенешть, vol. I-V, Chișinău, 1985-1986, passim.

<sup>29</sup> Ion Mitrea, *Regiunea centrală a Moldovei dintre Carpați și Siret în secolele VI-IX*, în „Carpica”, nr. XII, Bacău, 1980, p. 68.

<sup>30</sup> Georgeta Stoica, Paul Petrescu, *Dicționar de artă populară*, București, Editura Enciclopedică, 1997, p. 301.

<sup>31</sup> Inf. Pavel Cozulin, n. 1926, Olănești – Ștefan Vodă (2009).

<sup>32</sup> Boris Malschi, *op. cit.*, p. 225-226.

<sup>33</sup> Inf. Nina Lupu, n. 1946, satul Citireni, raionul Ungheni (2009).

locuințelor găgăuzilor au fost de tradiție basarabeană, formată în secolul al XIX-lea sub influența interiorului locuințelor de tipul bordeielor<sup>34</sup>. Lavița joasă din lut, construită de-a lungul pereților sub influența locuințelor tătărăști, se numea *tandâr*<sup>35</sup>. Sub această denumire au fost cunoscute paturile de lut și la moldovenii din sud-estul Republicii<sup>36</sup>. Oamenii în vârstă își amintesc, de asemenea, paturi clădite în spațiul dintre horn și perete, pe ele copiii petrecându-și iarna: „Erau laițe de lut de-a lungul a trei pereți, îi spuneau vatră”<sup>37</sup>. Patul încălzit, numit *lejancă*, are la origine sistemul cuptoarelor specifice interioarelor rusești de tradiție veche. Este întâlnit și în zilele noastre în majoritatea satelor, chiar și în casele mai noi.

*Patul din lemn*, cu valoare decorativă, destinat inițial interiorului casei mari ca obiect de lux în familiile înstărite, începe să fie folosit la sfârșitul secolului al XIX-lea – începutul secolului al XX-lea. Spre deosebire de patul rudimentar din camera de locuit, făcut de gospodar cu barda, patul din casa cea mare, apărut mai târziu, se deosebea prin elementele decorative lucrate la strung, dar și prin dimensiunile mai mici. Răspândirea acestui pat se manifestă deosebit în perioada interbelică și în perioada de după al doilea război mondial. Patul din lemn avea ornament și *clinuri* ca să se desfacă salteaua *duplită* cu *șuvar* (rogoz) din baltă sau cu pănuși de păpușoi mărunțite<sup>38</sup>. *Dicționarul dialectal al limbii moldovenești* ne oferă diversitatea denumirilor locale: *pat*, *crivată*, *crivat cu părți*, *cu capete*, *cu păreți*, *cu tăblii*, *cu spetează*, *cu funduri*<sup>39</sup>.

*Sofcele*, niște lavițe evolute, realizate cu mijloace tâmplărești, au intrat în mediul țărănesc tradițional spre finele secolului al XIX-lea prin intermediul târgurilor și al păturilor înstărite<sup>40</sup>. Aceste mobile, numite local și *canapcă*, *atamancă* sau *ladă cu spătar*, au preluat rolul social al lăzilor de zestre de altă dată. Fata care nu avea *sofcă*, de nevoie *se mărita cu sunducul mamei*<sup>41</sup>. Originea *sofcelor* răspândite în spațiul dintre Prut și Nistru a fost stabilită de Anton Golopenția: „Scriuri

<sup>34</sup> M. В. Маруневич, *Поселения, жилище и усадьбы гагаузов Южной Бессарабии в XIX-XXв.*, Кишинев, 1980, p. 99-100.

<sup>35</sup> *Ibidem*, p. 109.

<sup>36</sup> Inf. Claudia Pricop, n. 1930, Olănești – Ștefan Vodă (2009).

<sup>37</sup> Inf. Vera Chira, n. 1926, Milești – Nisporeni (2009).

<sup>38</sup> Inf. Ion Chiriac, n. 1932, și Pavel Corcimari, n. 1926, Olănești – Ștefan Vodă (2009).

<sup>39</sup> *Дикционарул...*, s. v.

<sup>40</sup> Eugen Bâzgu, *Terminologia construcțiilor populare la românii de la est de Prut*, în „Buletin Științific”. Serie nouă, vol. I (14), Chișinău, 2004, p. 65.

<sup>41</sup> Inf. Melania Bulicanu, n. 1924, Boldurești – Nisporeni (2008).

simple, chiar și la dvoreni, acum patru generații au devenit cam de 40-50 de ani *sofce* – un fel de sofale cu linii care au rigiditatea clasică a stilului Empire prin aplicarea a două rezemătoare laterale și prin mărirea continuă a dimensiunilor. (...) Sofca, mărturie a unei culturi străine, apropiate de țările occidentului, adusă de familiile de ucraineni și polonezi așezați în Cornova<sup>42</sup>. Din materialele recent adunate în cadrul investigațiilor de teren aflăm că *sofcele* erau procurate de rând cu alte piese de mobilier de la meșterii din Ungheni, Călărași, Nisporeni, Pârlița, Hâncești, Costești (Râșcani), Rezina, Botoșani (România), Telenești, Cârpești (Florești), Râbnița, Rașcov etc. În Maramureș, Transilvania și Banat astfel de laviță, cu spătar și ladă dedesubt pentru haine, este denumită *talpă, bancă cu spătar, bancă înfundată, lădoi, canapee, canapei, laviță cu spătar, laviță cu ladă*<sup>43</sup>.

*Scăunelele mici* nu aveau un loc fix, erau purtate pentru a se așeza oamenii pe ele în orice alt loc de muncă sau odihnă. Scăunelul *de la vatră* servea casnicilor în muncile legate de întreținerea focului și pregătirea bucatelor, la urcatul pe cuptor la căldură. Omul se odihnea pe scăunel la gura sobei, contemplând, în rarele clipe de răgaz, focul din vatră. Pe scăunele mici se așezau vara pe prispă, în curte, la umbra copacilor. Șezând pe ele, se efectuau diverse lucrări casnice, cum ar fi urzitul, depănatul firelor textile, scărmanatul lânii, curățatul grăunțelor de pe știuleți, împletitul în fibre vegetale, mulsul vacilor etc. Pentru a nu încurca umbletul prin casă, scăunelele erau împinse sub lavițe sau paturi. În fiecare casă se găseau taburete nu prea înalte sau scăunele dreptunghiulare pentru căldările cu apă; de obicei, locul lor era lângă ușa de intrare.

*Masa de mâncare* este cel mai vechi mobilier de servit masa. Măsuța joasă, de formă rotundă, pe trei picioare, este străveche; originea ei poate fi regăsită în lumea balcanică și orientală<sup>44</sup>. Deseori, fața ei, făcută dintr-o bucată de lemn, avea la mijloc o adâncitură, unde se puneau tigaia cu mâncare sau se răsturna mămăliga fierbinte. A fost cunoscută și masa dreptunghiulară pe patru picioare, cu tăblia dintr-o scândură sau din două scânduri unite. În unele localități, tăblia mesei dreptunghiulare, după luarea mesei, putea fi întoarsă cu fața în jos din considerente igienice. Sau era scoasă pentru ca vițeluşul recent fătat să fie pus între picioarele mesei pe timp geros (satul Pârlița, raionul

<sup>42</sup> Anton Golopenția, *op. cit.*, p. 566.

<sup>43</sup> Georgeta Stoica, Paul Petrescu, *op. cit.*, p. 301.

<sup>44</sup> *Ibidem*, p. 323.

Ungheni). De obicei, masa joasă nu avea un loc fix, era pusă sub pat, la perete sau atârnată pe perete de un cui. La nevoie se scotea în mijlocul camerei sau lângă vatră, mai aproape de căldură; vara venea bine înspre ușă, pe prispă sau chiar în curte, la umbra unui pom. Ai casei mâncau șezând pe scăunele cu trei sau patru picioare; dacă erau mai mulți copii în familie, cuiva i se întâmpla să mănânce în genunchi. De multe ori, copiii mâncau la masa mică așezată pe pat sau pe cuptor, un alint dulce din partea părinților. Pe masa joasă se întindea aluatul pentru plăcinte și colțunași, se aduna pâinea de dat în cuptor.

*Masa înaltă* a pătruns târziu în interiorul țăranesc. După afirmațiile cercetătorilor moldoveni, până la instaurarea puterii sovietice mesele mari erau o raritate pentru gospodăriile țărești<sup>45</sup>. Primii care au procurat-o, de rând cu alte elemente de tip orășenesc, au fost oamenii înstăriți, reflectând astfel prestigiul lor social și economic. Mesei înalte îi stătea bine în casa mare, ocupând de la bun început spațiul dintre ferestre. Nelipsite în jurul ei erau scaunele orășenești cu spătar, pentru o singură persoană. Totodată, remarcăm tradiționalele scaune lungi, cu sau fără spătar, numite *scaune împrejur, oslon, laiță, scaun mare de masă*, acoperite, asemenea paturilor, cu cadriluri și țoluri. Spre deosebire de masa bună, de târg, ovală sau dreptunghiulară, cu picioarele lucrate figurat, destinată oaspeților adunați în casa mare, masa existentă în odaia de zi cu zi era înjghebată de gospodarul casei sau de un meșter local, forma cunoscută fiind cea dreptunghiulară, pe patru picioare, cioplite în patru muchii, cu stinghii transversale sau pe picioare în forma de X. Au fost bine cunoscute mesele cu sertar și dulap; în sertar se depozitau lingurile și furculițele, iar în dulap vesela și alimentele. Mesele denumite *dulap* sau *masă înfundată* aveau o funcție mixtă – ca loc de lucru la pregătirea bucatelor și ca loc de depozitare a alimentelor și a vaselor. În prezent aceste mese sunt stabilite în camerele de locuit și în bucătăriile de vară. O masă lungă, făcută de un meșter local, fără decorări, adună în jurul ei, la zile mari, la nunți și cumetrii, la praznicele de pomenire familiei numeroase, cu mulți copii, fini cununați și botezați, cumetri și prieteni. Astfel de mese se fac și la cimitirul satului.

*Dulapurile de perete* făceau parte din categoria mobilierului țăranesc, destinate depozitării vaselor de bucătărie. *Blidarele, dulăpioarele, policioarele, trihornul*, diferite ca formă și dimensiuni, erau modelate foarte simplu, alcătuite din câteva rafturi, cu sau fără

<sup>45</sup> Молдаване..., p. 166.

stinghii decorative, uneori acoperite cu perdele sau cu uși. Se fixau pe perete la îndemâna gospodinei, de obicei între horn și perete sau pe un alt spațiu din preajma locului de gătit mâncarea. Existau și blidare încastrate în pereții mai groși ai casei, mai ales în spatele ușii de intrare. Prin aceste construcții, considerate mai durabile, se economisea spațiul din încăperea. În mai multe case, construite în anii '70-'80 ai secolului al XX-lea, se întâlnesc astfel de mini-dulapuri în perete pentru depozitarea diverselor obiecte mici de uz casnic. Ele și-au pierdut funcția inițială de păstrare a blidelor, deoarece locul de gătit a fost mutat mai târziu în bucătăriile anexate casei. Treptat, servantele și bufetele de fabrică au ocupat locul dulapurilor de perete din camerele de locuit.

*Cuierele*, la fel ca blidarele, se fixau pe perete, prezentând un singur cui, pe vremuri din lemn, sau mai multe cuie montate pe o scândură. Cuierele se întâlnesc și astăzi în tindă ori în coridoarele ce separă camerele. Pe ele sunt agățate hainele de lucru. În casele de demult, până la apariția dulapurilor de haine, fiecare încăperea avea bătute în perete, în șir, mai multe cuie pe care se țineau piesele vestimentare curățate, *de ieșit în sat*. Pe cuie se păstrau, în casa mare, hainele de sărbătoare, acoperite cu *prostirea miresei*, alcătuită din două laturi de pânză de casă din cadrul, unite la mijloc cu dantelă, latura de jos decorată cu broderie și dantelă lată. În celelalte camere, hainele din cui erau protejate de praf și fum cu prostiri din pânză de casă, decorate mai modest. În satele sudice, această piesă utilitar-decorativă se numește *cearșaf* și se deosebește prin firele de borangic folosite la țesut. Cu timpul, pânza de casă a fost înlocuită cu pânza și dantela industriale.

*Culmea*, considerată ca una din cele mai vechi piese de mobilier țărănesc, de rând cu cuierele, a servit de-a lungul timpului ca loc de păstrare a pieselor vestimentare. Prezintă o stinghie sau prăjină lungă de lemn fixată orizontal de grinzi cu ajutorul a două sfori sau bețe în dreptul paturilor sau în ungherul unde se află zestrea fetelor. Culmea din casa mare se deosebea prin dimensiuni și calitate. Piesele așezate pe ea erau acoperite cu o țesătură din pânză de calitate bună, decorată cu motive croșetate și cusute. În camerele de locuit, culmile atârdate se făceau scurte, deseori dintr-o sfoară bine întinsă. În satele din sud-estul Republicii culmea se numește *drănițar* (termenul a fost atestat și în satul Palanca, raionul Călărași). Remarcabil este faptul că stinghiile cu care *drănițarul* este prins de pod sunt decorate cu motive florale policrome.

*Leagănele* serveau ca loc de odihnă și dormit pentru copii mici. Informațiile cu privire la formele și funcționalitatea leagănelor le

deținem în urma investigațiilor de teren. Copilul își putea afla acest loc în obiecte cu altă folosință, cum ar fi albiuța, covățica, chersinul. De obicei, albiuța cu copil se afla pe pat în ungher. Copilul era legat peste mijloc împreună cu albiuța, capătul legăturii fiind prins de un piron bătut în privazul ferestrei ca să nu se răstoarne pe plita alăturată. Leagănul se confecționa din lozie (răchită) în formă de coș lunguiet, ca o pendulă, fiind atârnat de pod. Au fost răspândite legănele din nuiiele; cele din scânduri, în formă de lădiță, aveau doi montanți pe talpă dreaptă sau curbă. O formă foarte simplă de leagăn se făcea dintr-un sac sau altă țesătură îmbrăcată pe patru bețe ori pe un cerc din sârmă, suspendat și acesta de pod. Mai târziu apare leagănul înalt pe talpă curbă. În unele localități exista obiceiul ca la construcția casei să fie atârnat un leagăn în semn că în gospodăria dată vor fi copii<sup>46</sup>.

*Lada*, cunoscută sub denumirile de *sunduc*, *sandâc*, *sanduc*, *sunduc mare*, *săcrii*, *ladă de straie*, *sapet*, *siptă*, *ladă ferecată pentru haine*, *cufăr mare*, *cut*, *scrin*, *săpet*, *comod*, *raclă*, *sicrinel*, *sicrie*<sup>47</sup>, a ocupat un loc foarte important în gospodăria țărănească. Privitor la funcționalitatea lăzilor putem afirma că aceste piese îndeplineau două funcții principale. Una din ele este legată de faptul că, până în secolul al XVIII-lea, în locuința țărănească și în casele boierești nu era cunoscut dulapul de haine, și consta în păstrarea vestimentației, țesăturilor și a altor obiecte de uz casnic. În fiecare gospodărie se utilizau și lăzile servind ca recipiente pentru produse cerealiere. Corpul unor lăzi avea două-trei despărțituri pentru fasole, grâu, mazăre, semințe de floarea soarelui. Lăzile cu făină erau amplasate, de obicei, în tinda casei. Nu putem trece cu vederea factorul economic care dicta țăranului câte lăzi să aibă în gospodărie și de care lăzi, confecționate de meșterii locali sau procurate din târguri și orașe. Ultimele, decorate cu picturi, creștături și aplicații erau preferate pentru a completa zestrea fetelor de măritat.

Lăzile de zestre, de rând cu alte elemente de interior, au constituit un indiciu important de reflectare a prestigiului social al țăranului. Astfel, un tată avea obligativitatea să cumpere la fiecare fată câte o ladă, dar să rămână și în casă două, una cu comăndul lui de moarte și alta cu comăndul soției. Era și mai bine dacă în familie se aflau lăzi de diferite mărimi – cele mari își aveau locul bine stabilit în interiorul locuinței, la capătul patului, lăzile mai mici erau comode de

<sup>46</sup> Inf. Aculina Levinte, n. 1935, Camașovca – Izmail (2009).

<sup>47</sup> *Дикционарул ...*, s. v.

purtat și de schimbat locul. Deseori, lada mică își afla locul pe pat ori pe un alt suport pentru a-i fi apreciată frumusețea. De obicei, lăzile învechite serveau în continuare la păstrarea lucrurilor cotidiene sau chiar erau duse în pod ori șopron. Să nu uităm *lăcrițele*, niște lăzi mici destinate păstrării a diverse obiecte de podoabă sau hârtii de valoare.

### Elemente de mobilier țărănesc în imaginarul popular

Dincolo de importanța mobilierului în sfera cotidianului, putem vorbi de semnificațiile unor elemente de mobilier, divers profilate în imaginarul popular, inclusiv în obiceiuri, credințe sau în creația orală. Astfel, masa devine un spațiu-suport pentru evenimentele ceremoniale în mediul comunicării sociale, prilejuită de anumite evenimente, aniversări, onomastici. Cu deosebite semnificații apare masa în riturile de trecere. Moașa de cândva lipea copilul imediat după naștere de masă, ca acesta să fie în capul mesei și cuvintele lui să fie luate în seamă de cei care-l vor auzi<sup>48</sup> sau îl punea, după ce-l spăla cu apă rece, pentru un moment, sub masă<sup>49</sup>. Există masa ursitoarelor pe care se așezau bucate pentru îmbunarea acestor ființe, așteptate să spună *norocul copilului*. La masa de la cumetrie avea/are loc integrarea nou-născutului în comunitate. Pe masa de logodnă, dar și pe cea a miresei și a mirelui, sunt puse obiecte rituale, precum jemne, colaci, grâu, lumina și vinul. De aceste mese este legat ritualul *de trei ori pe după masă* sau *de trei ori în jurul mesei*, iar la masa miresei, spre sfârșitul nunții, se desfășoară legatul miresei și îndulcitul.

Masa mortului, înaltă, și cea de pe pământ intră în categoria celor mai importante pomeni din cadrul ceremonialului funerar. La masă se citește Sfântul Maslu pentru bolnavii în chinuri, se citesc *stâlpii* la mort, se așează pe ea *toiagul, coliva, colacii, apaosul, lumina, aburul*. În multiplele comunicări cu cei de dincolo, masa ocupă un loc aparte; astfel, pe ea se pun ofrandele pentru răposați, la biserică, la cimitire sau acasă. Poate fi o practică ajunsă până la noi din antichitate. *Vechiul Testament* evocă sanctuarele religioase în al căror mijloc se aflau pietrele sacre, considerate în culturile mai multor popoare antice drept sălașe ale zeilor sau ale altor forțe supreme. De aceea, pe aceste

<sup>48</sup> Simion Florea Marian, *Nașterea la români*. Studiu etnografic, București, Editura „Grai și Suflet – Cultura Națională”, 1995, p. 40.

<sup>49</sup> *Ibidem*, p. 41.



pietre se puneau darurile-ofrande pentru zeitățile la care se închinău<sup>50</sup>. *Masa Tăcerii* a marelui Brâncuși, din complexul de la Târgu Jiu, consacrat memoriei eroilor căzuți în lupte, este rotundă și are 12 scaune. Compoziția, cunoscută și sub denumirea de *Masa Nunții* sau *Masa dacică*, reprezintă nunta dacică cu personajele principale<sup>51</sup>. Unul din exegeții maestrului relevă denumirea de *Masa Apostolilor* pentru această lucrare, dată de însuși Brâncuși, ea simbolizându-l pe Iisus Hristos, iar scaunele pe cei 12 apostoli<sup>52</sup>. Ceea ce trebuie remarcat, în acest context, este faptul că maestrul a folosit ca model pentru acest complex masa rotundă țărănească din lemn.

La masă se desfășoară acțiuni importante ce țin de domeniul ritualului sau al sacrului. Ca exemplu pot servi mesele cu bucate rituale consumate la marile sărbători calendaristice. Sacralitatea evenimentului este legată de ființele divine, care, în concepția creștin-ortodoxă, șed pe scaune *zugrăvite* în jurul mesei *rotilate*, de *strafire* și de *mătase*, cu *făcliile arzânde* și *paharele cu vin*. Foarte sugestive în acest sens sunt versurile din colindele de iarnă: *Că-n mijlocul raiului./ Raiului, frumosului./ Sunt trei mese așternute./ Trei scaune zugrăvite./ Dar la mese cine șede?/ Tot Ion, Sânt Ion/ Nănașul lui Dumnezeu./ Și cu Iisus, finul său./ Și Maria, chip frumos./ Maica Domnului Hristos*<sup>53</sup>.

Opusul sacrului apare la masa la care se făceau tot felul de vrăji, prognoze, practici magice de aflare a ursitului, a destinului în anumite împrejurări, cum ar fi la cumpăna anilor, a zilelor și nopților. Acțiuni care nu erau acceptate de toată lumea, din cauză că pe masă trebuiau folosite diferite obiecte considerate aducătoare de boli, nevoi, ori tocmai astfel de lucruri erau bune la tot felul de magii. Țăranul întotdeauna a avut o pietate aparte față de masa de mâncare: în timpul mesei nu se vorbea, nu se puneau coatele pe masă, obicei legat, probabil, de Cina cea de taină a lui Hristos cu apostolii.

Patul, spune o poveste, este făcut din lemnul celor doi nuci cu frunzele de aur, crescuți din cei doi feți-logofeți cu părul de aur creț<sup>54</sup>.

<sup>50</sup> Джемс Джордж Фрэзер, *Фольклор в Ветхом Завете*, Москва, 1989, с. 273.

<sup>51</sup> Petre Pandrea, *Brâncuși. Amintiri și exegeze*, București, Editura Meridiane, 1967, p. 141.

<sup>52</sup> Constantin Antonovici, *Brâncuși în căutarea formelor*, București, Liga Culturală pentru Unitatea Românilor de Pretutindeni, 2001, p. 131.

<sup>53</sup> Simion Florea Marian, *Sărbătorile la români*, vol. I, București, Editura Fundației Culturale Române, 1994, p. 12.

<sup>54</sup> Grigore Botezatu, *Povești populare din Basarabia*, Chișinău, Editura Prut Internațional, 2005, p. 250-251.

Demersul colindelor de familie subliniază și ideea fidelității conjugale. Cuplul colindat șade culcat pe *Patu-i mândru-ncheiat/ Cu scânduri dalbe de brad/ Cu chicioare galbene de fagu/ Așternut cu covor verde de mătase/ O pernuță și-o-nveliță*<sup>55</sup>. În alte colinde, pruncul Iisus șade într-un leagăn-legănel, legănaș de *argințel*, de *aurel*, de *pălținaș*: *Dar mai sus, mai sus pe o creangă/ Este-un leagăn verde-albastru./ Dar în leagăn cine este?/ Sfântul Prunc Isus Hristos-u/(...)/ Iar pe scăunel de argințel șade N (numele gazdei)/ Și mi-l leagănă pe Hristos*<sup>56</sup>. Într-un cântec de stea regăsim scăunelul: *La tulpina mărunțului/ Stă Măicuța Domnului / Pe scaun de viorele/ Și citește scrisorele*<sup>57</sup>.

Lada de zestre, evocată în creația orală, întruchipează hărnicia și iscusința stăpânului. Într-un basm cu tentă alegorică, un om oarecare, foarte harnic, odată cu însurătoarea a scăpat sărăcia în casă. Urâtă la chip, ea s-a cuibărit pe un tron vechi și gol. A scăpat de acest chip hâd numai după ce a început să pună în ladă lânile de la oițele sale<sup>58</sup>. Versurile de colind (*Viile și moșiile./ Acelea sunt lada mea*<sup>59</sup>) simbolizează bunăstarea omului truditor. În povestea *Fata babei și fata moșneagului* apare lada bună și lada rea. Cea bună este mică, obișnuită, dar fiind aleasă de fata harnică și bună la inimă, este plină de lucruri valoroase și foarte necesare pentru o gospodărie țărănească. Pe când lada rea, foarte mare și împodobită, trecând în mâinile fetei urâte, lenoasă și rea la inimă, devine o mare pacoste pentru ea și babă. Nu este bună nici lada (tronul hodorogit) care a adăpostit în chichița ei moartea pusă pe așteptat feciorul de împărat, plecat pe tărâmul vieții veșnice<sup>60</sup>. O altă ladă l-a adăpostit pe omul menit de Sfântul Trif, protectorul lupilor, să fie mâncat de lupul șchiop<sup>61</sup>.

<sup>55</sup> Maria Mocanu, *Colinde din sudul Basarabiei*, Chișinău, Institutul de Filologie al Academiei de Științe a Moldovei, 2007, p. 43.

<sup>56</sup> Nicolae Băieșu, *Sărbători domnești*, vol. I, Chișinău, Editura Cartea Moldovei, 2004, p. 228 și 247.

<sup>57</sup> *Ibidem*, p. 209.

<sup>58</sup> Petre Ispirescu, *Legende sau basmele românilor*, București, Editura Minerva, 1989, p. 125-128.

<sup>59</sup> Maria Mocanu, *op. cit.*, p. 101.

<sup>60</sup> Petre Ispirescu, *op. cit.*, p. 10.

<sup>61</sup> Simion Florea Marian, *Sărbătorile la români*. Studiu etnografic. Ediție îngrijită și prefațată de Iordan Datcu, vol. I, București, Editura Universal Dalsi, 2000, p. 179.

## Concluzii

Din materialul adunat în urma cercetărilor de teren, din diverse izvoare scrise și, nu în ultimul rând, din studierea colecției muzeale se desprind mai multe concluzii. Mobilierul este un indiciu despre specializarea în prelucrarea lemnului, una din îndeletnicirile care au deținut o pondere vădită în economia țărănească. A constituit o componentă esențială a interiorului țărănesc, jucând funcțiile utilitară, decorativă și socială. Din cele expuse mai sus rezultă că sistemul de amenajare a locuinței tradiționale a fost unul bine chibzuit, echilibrat. Mobila, destul de modestă, simplă, rudimentar lucrată de gospodarul casei sau de meșterii locali, precum și cea confecționată într-o formă evoluată și decorativă de meșterii tâmplarii, a avut o destinație practică precisă. În scopul folosirii judicioase a spațiului, piesele de mobilier erau amplasate, de obicei, în perimetrul încăperii, integrându-se perfect în principalele ansambluri unitare ale interiorului. Locul fiecărei piese era subordonat gradului de funcționalitate și comoditate, cerințelor estetice și de confort. Mobilele se montau ori se așezau pe podea, se fixau pe pereți, atârnavau de plafon sau de grinzile acestuia. Unele elemente de mobilier au fost purtătoare de semnificații majore pe care le descoperim în obiceiuri și în creația orală.

În baza investigațiilor de teren, efectuate recent, putem conchide că locul mobilierului tradițional este puternic afectat de procesul urbanizării. Doar în casele oamenilor în vârstă mai pot fi întâlnite piese de mobilier confecționate cândva în cadrul *artelurilor* de meșterii locali sau de tâmplarii din centrele raionale. În casa mare tronează încă *sofa* și *sunducul* în care se păstrează *comândul*, cărțile de rugăciuni, banii și alte hârtii de valoare. Comodele orășenești, cu decoruri deosebite, sunt moștenite de la bune și părinți, iar măsuțele abundă în fotografiile de familie. Un aspect demn de remarcat este asocierea elementelor mobiliare vechi cu textilele de fabrică; pe de altă parte, mobilierul modern este combinat cu covoare, ștergare și fețe de masă tradiționale.

În virtutea schimbărilor social-economice și a aspirațiilor populației rurale spre confortul urbanistic, au rămas tot mai puține mărturii ale gospodăriei tradiționale. Cu toate acestea, mobilierul țărănesc nu este îndeajuns de bine reflectat în lucrările etnografice din Republica Moldova. Colecțiile muzeale sunt incomplete, insuficient documentate, piesele existente fiind adunate sporadic, fără acoperirea integrală a categoriilor de mobilier și a arealului geografic. Din această cauză, materialele colectate până în prezent nu pot servi la o abordare

științifică riguroasă a acestui domeniu al culturii tradiționale. Multe exemplare au nevoie de conservare și restaurare urgentă. Aceste curențe, specifice tuturor muzeelor din Republică, denotă faptul că atitudinea muzeografilor față de bunurile culturale, dar și posibilitățile financiare necesare unei politici corecte față de moștenirea culturală, lasă de dorit. Soluția rezolvării acestor probleme ar fi includerea mobilierului țărănesc ca temă de cercetare în proiecte și programe de salvagardare a patrimoniului cultural etnografic, pentru a fi identificate și documentate măturile care au mai rămas, în scopul transiterii lor muzeelor din Republică. Acest lucru ar contribui la o mai bună cunoaștere a unui mod de viață arhaic și ar întregi colecțiile muzeale. Includere în circuitul expozițional și cel științific, piesele de mobilier ar putea deveni mai accesibile publicului vizitator și diverselor categorii de cercetători.

#### **Abstract**

The present paper considers the museum patrimony as part of cultural heritage. It focuses on traditional furniture items in the collection of the National Museum of Ethnography and Natural History of Chisinau, from a morphological point of view: material and operating technique, diversity of shapes, evolution throughout time, decorative aspects, usage background, operating manner, significances and social role. The paper is based on the researches of the museum collection, of the specialized literature, other written sources and the results of field surveys.

## ILUSTRĂȚII



Fig. 1. *Canapcă* (scaun lung). Căușeni. Începutul secolului al XX-lea (Muzeul Național de Etnografie și Istorie Naturală din Chișinău – MNEIN)



Fig. 2. *Sofcă* (laviță cu ladă). Clișova Nouă – Orhei.  
Anii '30-'40 ai secolului al XX-lea (Muzeul Etnografic din Clișova Nouă – Orhei)



Fig. 3. *Sofcă*. Boldurești – Nisporeni.  
Anii '50 ai secolului al XX-lea  
(imagine de teren din 2009)



Fig. 4. Pat din lemn. Boldurești –  
Nisporeni. Anii '50 ai secolului al XX-lea  
(imagine de teren din 2009)



Fig. 5. Laviță cu ladă (*canapcă*). Căușeni.  
Anii '20 ai secolului al XX-lea (MNEIN)



Fig. 6. *Sofcă*. Raionul Hotin. A doua  
jumătate a secolului al XIX-lea (MNEIN)



Fig. 7. *Sofcă* lucrată la Ungheni.  
Boldurești – Nisporeni.  
Anii '60 ai secolului al XX-lea  
(imagine de teren din 2009)



Fig. 8. *Oslon* (scaun lung).  
Ivancea – Orhei.

Anii '40 ai secolului al XX-lea (MNEIN)



Fig. 9. *Canapcă*. Căușeni.

Începutul secolului al XX-lea (MNEIN)



Fig. 10. Scaun lung. Nordul Basarabiei.

Sfârșitul secolului al XIX-lea – începutul secolului al XX-lea (MNEIN)



Fig. 11. Iconar. Căușeni.

Anii '20 ai secolului al XX-lea (MNEIN)



Fig. 12. Cornize la ferestre. Căușeni.

Anii '20 ai secolului al XX-lea (MNEIN)



Fig. 13-17. Aspecte din interiorul „casei mari” din zona Căușeni.  
Anii '20 ai secolului al XX-lea (MNEIN)





Fig. 18. Dulap-bufet. Căușeni.  
Anii '20 ai secolului al XX-lea (MNEIN)

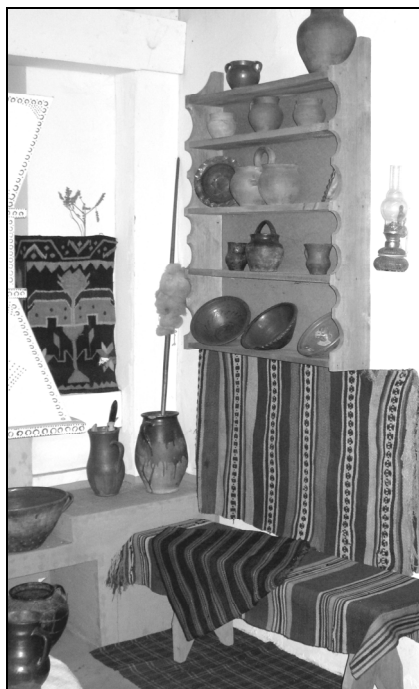


Fig. 19. Blidar. Dânjeni – Ocnița.  
Anii '50 ai secolului al XX-lea (MNEIN)



Fig. 20. Culme și cuier.  
Drășliceni – Criuleni. Începutul secolului al  
XX-lea (Muzeul din Criuleni)

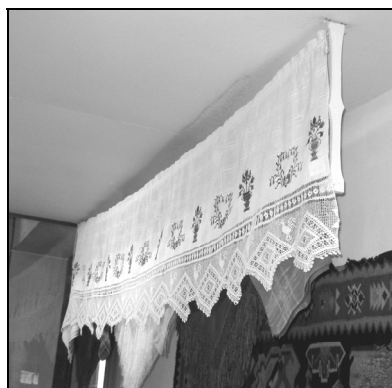


Fig. 21. Culme *drănițar*.  
Carahasani – Ștefan Vodă.  
Anii '50 ai secolului al XX-lea  
(MNEIN)



Fig. 22. Ladă cu zestre. Ștefan Vodă.  
Anii '40 ai secolului al XX-lea (MNEIN)

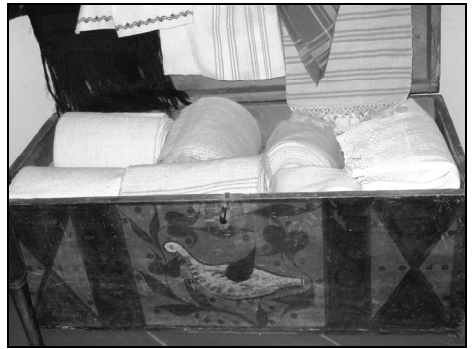


Fig. 23-24. Ladă cu comând. Căușeni.  
Sfârșitul secolului al XIX-lea (MNEIN)



Fig. 25. Ladă de zestre din 1802.  
Morozeni – Orhei (MNEIN)

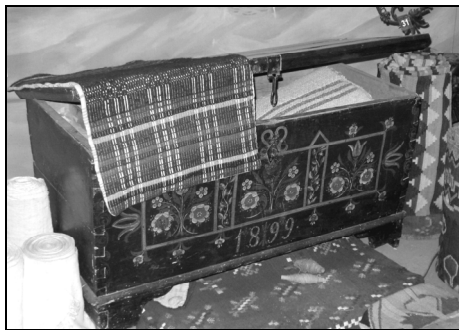


Fig. 26. Ladă de zestre din 1899.  
Feșтелиța – Ștefan Vodă (MNEIN)



Fig. 27. Ladă cu comând.  
Clișova Nouă – Orhei. Sfârșitul secolului  
al XIX-lea (Muzeul Etnografic din  
Clișova Nouă – Orhei)

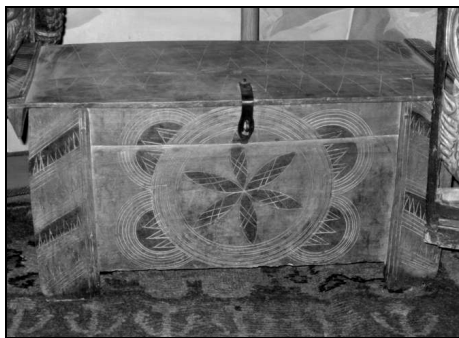


Fig. 28. Ladă dulgherească.  
Trebujeni – Orhei.  
Sfârșitul secolului al XIX-lea (MNEIN)



Fig. 29. Ladă de zestre.  
Costești – Ialoveni.  
Anii '50 ai secolului al XX-lea (MNEIN)



Fig. 30. Ladă de zestre.  
Ciorăști – Nisporeni. Sfârșitul secolului al  
XIX-lea (imagine de teren din 2009)



Fig. 31. Scaunel. Măgdăcești – Criuleni.  
Anii '30 ai secolului al XX-lea  
(Muzeul de Istorie și Etnografie din Criuleni)



Fig. 32. Masă de mâncare.  
Redenii Vechi – Ungheni.  
Anii '30 ai secolului al XX-lea (MNEIN)



Fig. 33. Masă de mâncare  
cu adâncitură la mijloc. Morozeni – Orhei.  
Anii '30 ai secolului al XX-lea (MNEIN)



Fig. 34. Prepeleac. Zubrești – Strășeni.  
Anii '60 ai secolului al XX-lea (MNEIN)