

VIAȚA MAICII DOMNULUI. REPREZENTĂRI ICONOGRAFICE DIN PATRIMONIUL MUZEULUI NAȚIONAL AL ȚĂRANULUI ROMÂN

Letiția-Mirela CRISTEA*

Abstract

Essential figure of the New Testament, the Virgin Mary is the most important character present in the icons found in each home. Her exemplary life is confirmed by several passages of the Holy Books of the Apostles, to which is added information provided by the Apocryphal Gospels, which converted her, in the eyes of Christian people, into their Mother, to whom they pray in every moment of their lives. The few known moments of her life were represented iconographically, the craftsman adding, in addition to Byzantine influences, several elements related to his environment, that are usually found in his everyday surroundings. The result was the creation of very sensitive icons through which spectators feel the connection with the experiences of the Mother of God, the evoked moments being for the craftsman, either anonymous or known, reasons to express his own feelings.

Keywords: Virgin Mary, Saint Joachim, Saint Anne, Saint Josef, the Nativity of the Virgin Mary, the Assumption of the Virgin Mary, icons, the National Museum of the Romanian Peasant.

Cuvinte-cheie: Fecioara Maria, Sfântul Ioachim, Sfânta Ana, Sfântul Iosif, Nașterea Maicii Domnului, Adormirea Maicii Domnului, icoane, Muzeul Național al Țăranului Român.

Studiul de față își propune să ilustreze viața Maicii Domnului așa cum este ea reflectată în Colecția de obiecte religioase din patrimoniul Muzeului Național al Țăranului Român. Informațiile sunt susținute printr-un număr de 14 icoane pe lemn și pe sticlă, lor adăugându-li-se și miniaturi realizate de Picu Pătruț, din cadrul manuscrisului intitulat *Stihos adecă viers*¹.

* Muzeul Național al Țăranului Român, București – România.

¹ Manuscrisul cuprinde versuri populare scrise pentru fiecare sărbătoare. Acestea sunt completate cu miniaturi reprezentative și împreună alcătuiesc un total de 1400 de pagini. A ajuns în patrimoniul Muzeului Național al Țăranului Român în cursul anului 1997, fiind achiziționat de la familia Ghibu. Datorită unicității sale, manuscrisul a fost clasat în categoria juridică Tezaur.

Icoanele create în Muntenia, nordul Transilvaniei, Nicula, Gherla, Țara Oltului, Țara Bârsei, Șcheii Brașovului, Transilvania, Arpașu de Sus și Săliște ajută la parcurgerea vizuală a întregii vieți a Fecioarei Maria. Autori cunoscuți, precum Savu Moga sau Picu Pătruț, dar și mulți iconari anonimi ilustrează momentele din viața celei care este numită protectoarea tuturor, a celei spre care toți oamenii aleargă în caz de nevoie, a Maicii Domnului.

Perioada propusă studiului se întinde pe parcursul secolului al XIX-lea, o parte dintre icoane fiind datate, cum ar fi cele ale lui Savu Moga (1877). Lor li se adaugă manuscrisul lui Picu Pătruț, ale cărui miniaturi se înscriu în perioada 1842-1850. Datate sunt și unele bunuri de patrimoniu care aparțin unor meșteri iconari necunoscuți (1866, 1881).

Achiziționate odată cu începutul fostului Muzeu de Artă Națională de către Alexandru Tzigara Samurçaș, alături de alte obiecte religioase, icoanele au continuat să îmbogățească patrimoniul muzeului prin grija specialiștilor, în cadrul campaniilor de teren și prin intermediul achizițiilor.

Conform evangheliilor apocrife², părinții Fecioarei Maria au fost Ioachim și Ana, locuitori ai așezării Nazaret din Galileea, cunoscuți prin rigurozitatea și virtuozitatea vieții lor³. Născută în urma rugăciunilor lor adresate lui Dumnezeu și promisiunii că Îi va fi închinată Acestuia, Maria este descendenta unei genealogii alese. Astfel, Ana „se trăgea din neamul preoțesc al lui Levi, fiind fiica lui Mattham preotul și a Mariei”, iar Ioachim – „din neamul împărătesc al lui David, din seminția lui Iuda”⁴.

În cadrul pieselor selectate pentru acest studiu, singura reprezentare a Sfinților Ioachim și Ana îi aparține miniaturistului Picu Pătruț, care îi înfățișează în picioare, purtând veșminte simple. Sfânta Ana are fața fină, fără ridurile care să îi indice vârsta respectabilă. Ea poartă o rochie verde, simbol al speranței⁵, peste care este așezată o

² Ignacio Larrañaga, *Tăcerea Mariei*. Traducere de Marina Fara, București, Editura Pauline, 2008, p. 100.

³ Valentina Bălău, *Maica Domnului și Misiunea Bisericii*, Iași, Editura Vasiliana '98, 2007, p. 14.

⁴ Constantine Cavaros, *Ghid de iconografie bizantină*. Traducere de Anca Popescu, București, Editura Sophia, 2005, p. 154.

⁵ Pr. Victor Aga, *Simbolica biblică și creștină*. Dicționar enciclopedic (cu istorie, tradiții, legende, folclor), ediția a II-a, Timișoara, Editura „Învierea”, 2005, p. 30: „E zugrăvită totdeauna în haină verde, fiindcă ea a purtat nădejdea lumii, pe cea aleasă a lui Dumnezeu, adică pe Sfânta Maică a Mântuitorului”.

mantie, de culoare roșie drapată simplu, și maforionul, de aceeași culoare. Ea o susține cu o mână pe Fecioara Maria și cu cealaltă arată spre ea, ca și cum ar prezenta-o întregii lumi. În contrast cu tinerețea Sfintei Ana, stare dobândită în urma maternității, este reprezentat Dreptul Ioachim. El are barbă și păr cărunt. Poartă o cămașă albă, lungă până la pământ, peste care este suprapusă o togă drapată simplu, de culoare roșie, strânsă pe corp cu ajutorul unui brâu lat, roșu. Simplitatea veșmintelor celor doi sfinți este în concordanță cu modalitatea în care erau ei percepuți de comunitate (fig. 1).

Din punct de vedere iconografic, Nașterea Maicii Domnului este reprezentată într-un cadru destul de larg. Astfel, Sfânta Ana este plasată în mijlocul icoanei, stând un pic ridicată de la mijloc în sus, pe un pat ale cărui ornamente bogate sunt reprezentate simbolic prin două șiruri de puncte. Deși tradiția biblică o prezintă ca pe o femeie în vârstă, icoana din patrimoniul muzeului o înfățișează ca pe una tânără. Alături, de o parte a patului ei, stau patru tinere care îi aduc daruri, iar la capul patului este prezentă o femeie căsătorită, al cărei statut marital ne este sugerat de acoperământul specific aflat pe capul său. În registrul inferior, icoana este fragmentată în două părți. Într-una este zugrăvit Sfântul Ioachim, de data asta tânăr, care o ține în brațe pe Fecioara Maria, reprezentată ca un prunc înfășat. În cealaltă parte a registrului inferior este înfățișată scena primei îmbăieri a Fecioarei. Momentul este ilustrat prin prezența celor două femei care toarnă apă dintr-un ulcior într-un vas mare cu picior.

Tema este completată pe fundal de elemente de arhitectură care sugerează faptul că nașterea a avut loc în interiorul unei locuințe. Minuțiozitatea detaliilor arhitecturale poate sugera bogăția cerească, spirituală, de care se vor bucura părinții Sfintei Fecioare. Piesa surprinde prin caracterul narativ, la care se adaugă acuratețea reprezentării personajelor și a detaliilor existente (fig. 2).

Nașterea vestită de înger⁶, atestând intervenția ajutorului divin, este exemplificată prin prezența mesagerului lui Dumnezeu care ține în

⁶ <https://pdfcoffee.com/protoevanghelia-lui-iacov-pdf-free.html>, accesat la data 20.06.2021; Sfântul Maxim Mărturisitorul, *Viața Maicii Domnului*. Traducere de diac. Ioan I. Ică jr., Sibiu, Editura Deisis, 1998, p. 8; Claudiu-George Dulgheru, *Semnificația dogmatică a praznicelor împărătești ale Maicii Domnului în tradiția răsăriteană*. Lucrare de licență. Coordonator: prof. univ. dr. Vasile Cristescu, Universitatea „Alexandru Ioan Cuza” din Iași, Facultatea de Teologie Ortodoxă „Dumitru Stăniloae”, Iași, 2018, p. 43.

mâini un fel de pahar în fig. 3. Aici Fecioara Maria este reprezentată într-un pătuț simplu, abia schițat, așezat între Sfinții Părinți Ioachim și Ana, care privesc spre ea. Scena este completată de o masă, schematic conturată, pe care se află trei vase.

Același moment are, în miniatura lui Picu Pătruț, doar câteva elemente din fig. 2 (felul cum este reprezentată pe pat Sfânta Ana, prezența femeilor care îi aduc mâncare). În ceea ce privește restul, miniaturistul are o altă viziune. El sugerează ideea că nașterea a avut loc în interiorul locuinței prin prezența nu numai a unei draperii, ci și a unor arhitecturi schițate pe fundal. Celebrul miniaturist nu se rezumă doar la atât. El își aduce propriile idei, completând modelul deja cunoscut. Astfel, în fața Sfintei Ana el așază o masă pe care se află feluri de mâncare, la care este adăugată și o sticlă de băutură. Este modalitatea prin care autorul sugerează ceea ce se întâmpla după nașterea unui copil în satul tradițional – toți cunoscuții veneau mai ales cu mâncare pentru proaspăta mamă. Tema este completată, în registrul inferior, prin prezența unei femei care toarce dintr-un fuior, aluzie la una din ocupațiile cotidiene ale fiecărei gospodine (fig. 4).

De la nașterea Fecioarei Maria și până la ducerea ei la templu, meșterul iconar român a vrut să completeze lipsa de informații prin icoana care o înfățișează pe Sfânta Ana învățând-o pe Fecioara Maria să citească (fig. 5). Chipurile lor sunt apropiate, iar culoarea veșmintelor este identică. Imaginea poate face trimitere la învățătura transmisă de la mamă spre fiică, situație existentă în lumea satelor.

Împlinindu-și promisiunea, Sfinții Ioachim și Ana au dus-o pe Fecioara Maria la templu la vârsta de trei ani și au lăsat-o acolo. Moment inspirat din Protoevanghelia lui Iacov⁷, acesta este cel mai bine ilustrat de Picu Pătruț (fig. 6). Fecioara Maria este condusă de către părinții ei și lăsată în grija marelui preot Zaharia. Templul este schițat printr-un detaliu dintr-un interior, imagine care acoperă fundalul paginii. Vârsta Fecioarei Maria este sugerată de imaginea ei micșorată comparativ cu celelalte personaje prezente.

Veșmintele sunt în concordanță cu statutul social al personajelor. Cele ale Fecioarei Maria și ale Sfinților Ana și Ioachim sunt simple, asemănătoare locuitorilor de rând (cele două sfinte poartă rochie lungă, mantie și maforion, diferă doar culoarea lor; Ioachim poartă cămașă cu

⁷ Frédéric Tristan, *Primele imagini creștine. De la simbol la icoană: secolele II-VI*. Traducere de Elena Buculei și Ana Boroș, București, Editura Meridiane, 2002, p. 238.

mâneți lungi peste care este suprapusă o togă). În contradicție cu hainele lor sunt veșmintele marelui preot Zaharia, care este reprezentat cu barbă și părul cărunt, având mâinile deschise spre nou-venita în templu. Bogăția hainelor acestuia din urmă este dată și de culoarea aurie prezentă pe mitra arhierescă, pe „hosen”⁸, pe manșetele și pe tivul sacosului. Reprezentarea scenei de către Picu Pătruș se desfășoară conform tiparului descris de Constantine Cavarnos în lucrarea *Ghid de iconografie bizantină*⁹.

Tradiția biblică amintește că Fecioara Maria a stat până la 12-15 ani¹⁰ în Casa Domnului, unde a dus o viață demnă de laudă, îmbinând lucrul manual cu rugăciunile¹¹. Vârsta amintită „corespunea, de regulă, cu reîntoarcerea fecioarei în familia proprie sau cu intrarea ei într-alta prin căsătorie. În cazul Mariei, părinții trecuseră între timp la cele veșnice, iar ea nu era bogată spre a fi cerută în căsătorie de tineri distinși, pe măsura unei fete educate la templu”¹².

Cum a ajuns Maria să se logodească cu Iosif? Acest fapt ne este dezvăluit de Sfântul Maxim Mărturisitorul. El amintește că preoții erau conștienți că Maria nu mai putea rămâne în templu datorită Legii lui Moise. În același timp, sacerdoții știau că Maria fusese închinată Domnului și nu aveau curajul să o căsătorească. Astfel, pentru a nu încălca promisiunea părinților Fecioarei Maria și pentru a respecta dorința Domnului, ei au stabilit să o logodească cu un bărbat în vârstă. În acest context, împreună cu Zaharia, care ajunsese arhieru, ei au împărțit 12 ramuri bătrânilor propuși ca logodnici ai Fecioarei, pe care ulterior le-au așezat în altar. În urma rugăciunilor lor, ramura care a înflorit a fost cea a lui Iosif, și astfel Maria a ajuns să se logodească cu acesta¹³. Din nou, intervenția divină își face simțită prezența în viața Fecioarei Maria.

⁸ <http://lucyquebec.eklablog.com/sfantul-ieronim-simbolistica-ve-mintelor-preo-e-ti-din-vechiul-testame-a132388644?fbclid=IwAR007kKJCEDLdryjvDx-LDAaAPL972w2dzS07v680-owqlXi1YpkXSReX1I>, accesat la data 13.07.2021.

⁹ Constantine Cavarnos, *op. cit.*, p. 157-158.

¹⁰ Anumiți autori, cum ar fi Sfântul Maxim Mărturisitorul, *op. cit.*, p. 16 și Marcel D. Popa (coordonator general), *Dicționar enciclopedic*, vol. IV (L-N), București, Editura Enciclopedică, 2001, p. 274, afirmă că vârsta până la care a stat Fecioara Maria în templu este de 12 ani, iar alții, printre care Vasile Răducă, *Ghidul creștinului ortodox de azi*, București, Editura Humanitas, 1998, p. 70, fac referire la vârsta de 15 ani.

¹¹ Valentina Bălău, *op. cit.*, p. 16.

¹² Vasile Răducă, *op. cit.*, p. 70.

¹³ Sfântul Maxim Mărturisitorul, *op. cit.*, p. 17-18.

Nu se știe în ce perioadă a vieții Fecioarei și unde a avut loc vizitarea ei de către Arhanghelul Gavriil spre a-i da vestea conform căreia va deveni Maica Domnului. Singura certitudine este că acest fapt a avut loc în momentul în care Maria se ruga. Că se întâmpla când încă era la templu sau când era deja în casa lui Iosif din Nazaret, nici acest lucru nu este cunoscut. Există doar presupuneri.

Iconografia prezintă acest moment sub denumirea de Buna Vestire, având drept fundal două ferestre, precum și părți din draperii bogat ornamentate. Acestea ar fi putut aparține mai degrabă unui templu decât unei case umile, așadar pot duce la concluzia că apariția îngerului în fața Mariei a avut loc pe când se afla încă în Casa Domnului. Certitudinea că Fecioara se ruga e dată de poziția ei îngenuncheată în fața unei mese pe care se afla o carte de rugăciuni. În acest moment din noapte (confirmat de prezența stelelor) are loc, din nou, intervenția divină în viața ei, de data asta prin prezența Arhanghelului Gavriil, care ține într-o mână o floare (simbol al curățeniei și al fecioriei). El este cel care o anunță că, prin intermediul Sfântului Duh, îl va naște pe Mesia, pe Mântuitorul neamurilor¹⁴.

Informația dată de Evanghelia Sfântului Luca este întărită și prin reprezentarea Sfântului Duh sub forma unui porumbel cu aripile larg deschise, din ciocul căruia se revarsă raze spre creștetul Mariei (fig. 7), atestând prezența divinității, precum și solemnitatea momentului înfățișat.

Dincolo de secvența surprinsă, icoana mai dezvăluie și influența orientală, reflectată prin apariția cărții de rugăciuni aflate în fața Mariei. Din spațiul oriental, reprezentarea a ajuns prin intermediul Athosului în Occident¹⁵ și, ulterior, în spațiul românesc. Aici a fost preluată și adaptată de zugravii bisericilor și de meșterii iconari, cei din urmă răspândind modelul peste tot pe unde mergeau.

Momentul în care Maria află că va naște se încadrează în perioada în care, în Galileea, femeia logodită care rămânea însărcinată cu altcineva decât cu cel care urma să-i devină soț putea fi ucisă cu pietre în piața publică¹⁶.

În acest context social, vestea că Maria este însărcinată a ajuns, cumva, la urechile lui Iosif. Nedorind că tânăra să fie supusă judecății

¹⁴ Luca 1, 28-35.

¹⁵ Florea Bobu Florescu, Paul Petrescu, *Arta populară românească*, București, Editura Academiei Române, 1969, p. 581.

¹⁶ Ignacio Larrañaga, *op. cit.*, p. 116.

publice, el a decis să se despartă de ea în secret. Din nou are loc intervenția divină, prin intermediul îngerului care îi apare lui Iosif, într-o noapte, în vis, și îi dezvăluie adevărul despre sarcina Fecioarei¹⁷. Din acest moment, el își asumă rolul de părinte al nou-născutului în fața legii și a întregii lumi¹⁸.

La scurt timp a fost dat un ordin de recensământ¹⁹ care îi determină pe Iosif și Maria să meargă la Betleem²⁰. Deoarece toate locurile fuseseră deja ocupate, ei se văd obligați să se adăpostească într-o peșteră, loc unde Fecioara îl va naște pe Iisus²¹.

Evangelistul Luca este cel care ne oferă sursa de inspirație care stă la baza ilustrării scenei nașterii: decorul unui staul de lângă un popas de călători, aflat undeva la marginea unui drum, păstorii de pe pășunile învecinate lăsându-și oile să I se închine nou-născutului. Povestirea lui va inspira imaginea fictivă a staulului, care a fost pentru prima oară popularizată de Francisc de Assisi. Decorul creionat va fi preluat mai târziu în lucrarea *Liber de Infantia*, care va adăuga ca inovație prezența animalelor (boul și măgarul). Această invenție sentimentală a pătruns în tradiția creștină și nu are nici o legătură cu locul nașterii lui Iisus, pentru că, în realitate, în Palestina perioadei biblice animalele nu erau ținute în staule sau hambare²².

Picu Pătruț este cel care ilustrează în manuscrisul lui traseul parcurs atât de păstori, cât și de magi pentru a ajunge la peștera unde era Mântuitorul. Având drept model Evanghelia lui Luca, el descrie vizual cum îngerul i-a vestit pe cei trei păstori, care își păzeau turmele cântând din fluier, și cum i-a călăuzit spre locul nașterii (fig. 8). Imaginea surprinde prin crearea senzației de mișcare a personajelor, prin hainele lor de păstori (pantaloni strânși pe picior, cămăși simple, cușme), prin încălțăminteя acestora (doar unul poartă cizme, ceilalți fiind reprezentat cu picioarele goale). Tot Picu Pătruț înfățișează momentul îngenunchierii păstorilor în fața lui Iisus (fig. 9), scena fiind completată nu numai de prezența Maicii Domnului și a lui Iosif,

¹⁷ Matei 1, 18-20.

¹⁸ Ion M. Stoian, *Dicționar religios*. Termeni religioși, credințe populare și nume proprii, București, Editura Garamont, 1994, p. 136.

¹⁹ Luca 2, 1.

²⁰ Sfântul Maxim Mărturisitorul, *op. cit.*, p. 33; Marcel D. Popa, *op. cit.*, p. 274.

²¹ Sfântul Maxim Mărturisitorul, *op. cit.*, p. 33; Luca 2, 7.

²² Michael Jordan, *Fecioara Maria*. O bibliografie neautorizată. Traducere de Felicia Mardale, Ploiești, Editura Elit, 2004, p. 133.

dar și de cea a stelei călăuzitoare. Datorită ei, Pruncului i s-au închinat și cei trei magi, reprezentați în haine alese, de împărați, în fig. 10. Icoana este complexă, cuprinzând toate elementele nașterii lui Iisus: steaua, păstorii, oile, peștera, cele două animale care au asistat la venirea pe lume a Mântuitorului. Deși are loc într-un mediu sărăcăcios, iconarul anonim marchează bogăția spirituală a momentului prin împodobirea veșmintelor Mariei și ale lui Iosif cu mici flori, prin maforionul Fecioarei, decorat cu un tiv punctat, care în viziunea iconarului simbolizează pietre nestemate, dar și cu trei stele, ce fac trimitere la Sfânta Treime și subliniază divinitatea ei. Însemnătatea spirituală a momentului rezultă și din faptul că Iisus este așezat pe un pled, și acesta decorat, întărind ideea prezenței pietrelor prețioase în concordanță cu statutul Lui de Fiu al lui Dumnezeu.

Nu numai păstorii au urmat calea spre locul nașterii, ci și cei trei magi care s-au călăuzit după steaua strălucitoare. Ei întruchipează popoarele păgâne venite să se închine Mântuitorului. Tradiția creștină ne dă numele lor: Melchior, Gașpar și Balthazar. Fiecare reprezenta câte un continent. Astfel, Melchior, întruchipat ca un om bătrân, reprezenta Europa, Gașpar, ca tânăr roșcat – Asia, iar Balthazar, ca negru sau brunet bărbos – Africa²³ (fig. 11). Umili, ei au îngenunchiat în fața lui Iisus, aducându-i daruri alese: aur, tămâie și smirnă (fig. 12). Bogăția și rangul lor reies din minuțiozitatea cu care meșterul iconar anonim le-a ilustrat hainele.

Locul nașterii se schimbă în fig. 13 și, astfel, peștera devine o casă cu porți mari, în fața căreia meșterul iconar îi înfățișează pe Iosif și Maria, care stau cu mâinile împreunate uitându-se spre Iisus înfășat, așezat într-un pat abia conturat. Scenei simple i se adaugă boul și măgarul, despre care se spune că l-au încălzit cu răsuflarea lor pe Prunc. În această icoană nu sunt nici păstorii și nici magii, este doar steaua care a luminat și care i-a călăuzit pe toți spre Mesia. Culorile prezente (alb, roșu, verde oliv, ocră, albastru) sunt menite să accentueze simplitatea locului unde a avut loc nașterea.

Momentul nașterii lui Iisus îi este drag iconarului, deoarece are legătură cu viața lui cotidiană. Păstoritul, cântatul din fluier sunt

²³ Pr. Victor Aga, *op. cit.*, p. 228.

evidențiate în iconografia ce tratează acest eveniment. Acestora Picu Pătruț le-a adăugat un alt element care făcea parte din viața satului: un gard cu uluci²⁴ (fig. 8).

Porunca lui Irod (care se temea că își va pierde tronul prin nașterea lui Mesia) de a ucide toți copiii mai mici de doi ani²⁵ a determinat ca Sfânta Familie să fugă noaptea, pe ascuns, în Egipt. Acest fapt are loc în urma intervenției divine, prin intermediul îngerului care i-a apărut în vis lui Iosif²⁶. Momentul plecării este cunoscut în iconografie sub denumirea de Fuga în Egipt.

Pe un fundal de stele stilizate presărate pe cer, este reprezentată Maica Domnului ținându-l strâns în brațe pe Iisus prunc. Ei stau pe un măgar tras de frâu de Dreptul Iosif, care are pe un umăr o boccea și se sprijină de un toiag. Ei îl urmează îndeaproape pe îngerul Domnului, care le indică cu o mână direcția spre care să o ia. Momentul plecării este noaptea, dovadă fiind stelele stilizate, precum și culoarea închisă a fundalului. Lungul drum până în Egipt este sugerat de pomul, stânca abia stilizată și de pământul cumva abrupt de sub picioarele măgarului (fig. 14).

Picu Pătruț umanizează scena imortalizată. Astfel, în locul îngerului apare un simplu sătean care duce măgarul de căpăstru. Iosif apare cu o boccea pe umăr, iar de data aceasta Maria își alăptează copilul, pe Iisus (fig. 15). Este o scenă atât de normală ca o mamă să-și hrănească copilul și este în conformitate cu un moment din viața unei familii, încât miniaturistul a simțit nevoia să o transpună într-un moment iconografic, realizând o apropiere între lumea divină și cea pământească.

La opt zile după naștere, El este supus ritualului ebraic al tăierii împrejur și al punerii numelui²⁷. Din punct de vedere iconografic, acest moment al legământului încheiat de Dumnezeu cu Avraam și urmașii lui²⁸ este reprezentat având pe fundal corpuri de clădiri cu acoperișurile specifice spațiului transilvănean, sugerând că tăierea împrejur a Mântuitorului a avut loc în interior. Iisus este

²⁴ Picu Pătruț. *Miniaturi și poezie*, editor: Octavian O. Ghibu, București, Editura Asociația „România”, 1985, p. 26.

²⁵ Marcel D. Popa, *op. cit.*, p. 274.

²⁶ Matei 2, 13-14.

²⁷ Vasile Răducă, *op. cit.*, p. 122.

²⁸ <https://doxologia.ro/studiul-sfintei-scripturi/care-este-rolul-taierii-imprejur>, accesat la data 6.07.2021.

reprezentat central, încadrat pe de o parte de Maica Domnului și Iosif, și de cealaltă parte de doi prelați, dintre care unul ține în mână cuțitul cu care va îndeplini ritualul. Lor li se adaugă un personaj care susține un fel de sfeșnic înalt, aprins. Momentul concentrează atenția asupra lui Iisus, Maica Sa având un rol secundar, fiind înfățișată cu veșminte simple (fig. 16). Cu toată simplitatea lor, cromatica este în concordanță cu solemnitatea evenimentului, roșul maforionului făcând trimitere la culoarea purperei imperiale.

La scurt timp după acest ritual, Sfânta Familie se conforma unui alt obicei iudaic. Astfel, la 40 de zile după naștere, așa cum cerea Legea Veche, mama copilului era obligată să meargă la Ierusalim să aducă jertfa de curățire²⁹. Pruncul Iisus a fost întâmpinat de Simeon, bătrânul care aștepta, ca și alți evrei, nașterea lui Mesia. El este cel care prin cuvintele: „Prin sufletul tău va trece sabia” (fig. 20), i-a prevestit Mariei suferința ce o va aștepta (deoarece va fi martoră la patimile lui Iisus)³⁰.

Icoana lui Savu Moga respectă în mare parte indicațiile Erminiilor și surprinde momentul în care Simeon, în haine de înalt prelat bisericesc (foița de aur aplicată pe marginea veșmântului său atestă rangul pe care meșterul i-l atribuie în ierarhia bisericească), îl ține în brațe pe Iisus reprezentat ca un prunc înfășat. În partea opusă este înfățișată Maica Domnului tânără, cu mâinile întinse spre Iisus. În spatele ei este prezentă Prorocița Ana, ținând o colivie cu două turturele pe care le dăruia templului conform Legii mozaice³¹. În mod normal, turturelele erau ținute de Iosif, dar în fig. 17 ele sunt ținute de Ana. Ea este urmată de Iosif, reprezentat, ca și Simeon, bătrân, sugerând cu mișcarea mâinii rugăciunea.

După aproape 33 de ani de la prorocie, aceasta se va adeveri și Iisus va fi prins și răstignit, iar Maria va fi prezentă la durerea Lui. Fig. 18 ne-o înfățișează cu mâinile fie împreunate a rugăciune, fie frângându-și-le de durere. Lumea întreagă este parcă surprinsă într-o imagine: de la craniul lui Adam prezent sub crucea răstignirii, la îngerul care reprezintă spațiul divin, întărit și prin înfățișarea lui

²⁹ Vasile Răducă, *op. cit.*, p. 124.

³⁰ Emil Preda, *Dicționar al sfinților ortodocși*, București, Editura Lucman, 2000, p. 264; Fernand Comte, *Marile figuri ale Bibliei*. Traducere de Mihaela Voicu, București, Editura Humanitas, 1995, p. 152.

³¹ Constantine Cavaros, *op. cit.*, p. 80.

Dumnezeu Tatăl. Lor li se adaugă casele transilvănene văzute din perspectiva iconarului anonim, precum și florile prezente atât pe fundal, cât și pe interiorul maforionului Maicii Domnului, diminuând astfel sobrietatea momentului.

Ca niciodată, iconarul a concentrat în expresia îndurerată a Maicii Domnului duiosie, evlavie și fervoare, starea de spirit rezultată fiind corelată cu cea a românilor din Transilvania aflați sub stăpânire străină³².

Tema este mai complex tratată în fig. 19, în care, pe lângă Iisus răstignit, apar cei doi hoți crucificați împreună cu El. De data aceasta Maica Domnului este înfățișată plângând la picioarele crucii, fiind însoțită de celelalte Marii și mironosițe.

Durerea ei văzându-și fiul răstignit pe cruce este reflectată cel mai bine în versurile lui Picu Pătruț:

„Plângând la cruce grăia
 Fecioara, și glăsuia:
 Isuse, născutul mieu,
 Prea bunule Dumnezeu,
 Cum pre cruce te-ai suit?
 Și cum așa ai murit?
 Unde acum Gavril iaște,
 Car' mi-au adus bună veste?
 Povestindu-mi apriat,
 Că tu vei fi împărat.
 Ân veacunica-mpărăție,
 Care n-are sfârșenie.
 Toți ai tăi te-au părăsit,
 Numai Ioan n-au fugit.
 Rămas-am eu lângă tine,
 În plânsuri și în suspine,
 Uitându-mă cu-ntristare
 La patima ta cea mare”³³.

Prezența Mariei lângă cruce reflectă și o realitate istorică: aceea că romanii, executanți ai sentinței, fiind în același timp și păstrători ai

³² Juliana Dancu, Dumitru Dancu, *Pictura țărănească pe sticlă*, București, Editura Meridiane, 1975, p. 30.

³³ *Picu Pătruț. Miniaturi...*, p. 102; Picu Pătruț, *Stihos adecă viers*, 1842-1850, ms., p. 1192.

ordinii, nu lăsau, în mod normal, ca diferite grupuri să se apropie de răstigniți. Dar, în anumite situații, era permisă apropierea de cei executați a membrilor familiilor³⁴. Numai în acest context se poate explica prezența Maicii Domnului alături de Iisus în momentul cel mai greu al existenței Lui pe pământ.

Deși suferea pe cruce, Iisus nu și-a uitat mama. El i-a încredințat-o lui Ioan. Cuvintele „iată-l pe fiul tău; iat-o pe mama ta”³⁵ demonstrează că Mântuitorul era conștient de realitatea istorică din Palestina conform căreia dacă o femeie rămânea singură, fără protecția unui soț sau a copiilor, și nu se putea întoarce la vechea sa familie, atunci era considerată ca fiind sub povara unui blestem. Pe lângă acest fapt, ele sunt un fel de testament conform căruia Maria intra sub protecția lui Ioan³⁶. Sunt și un fel de adopție, iar în perioada iudaismului antic înrudirile prin adopție erau reale, având forță juridică. Practic, Iisus nu-și exprimă pur și simplu o dorință trecătoare ca, după moartea sa, cineva să „se îngrijească” de mama Sa. Din contră, El face o declarație oficială privind ultima sa dorință: Maria devine realmente mama lui Ioan, iar Ioan – fiul ei³⁷.

Maica Domnului este prezentă la coborârea lui Iisus de pe cruce (fig. 21). Ea a fost ajutată de Iosif din Arimateea și Nicodim, aceștia din urmă având curajul să-i ceară lui Pilat trupul Mântuitorului ca să-L îngroape³⁸. Picu Pătruț îi înfățișează pe ce doi îmbrăcați în haine simple: cizme, pantaloni strânși pe picior, cămașă cu poale și cușmă, veșminte similare cu cele ale sătenilor care îmbrăcau cele mai bune haine la evenimente de acest fel. Maria surprinde aici prin mișcarea mâinii puse pe brațul lui Iisus, sugerând ajutorul pe care l-a dat la coborârea Lui de pe cruce și la așezarea Lui pe giulgiu. Alături de ei sunt nu numai femeile care l-au urmat pe Iisus, dar și un înger, probabil același care le va anunța Învierea Lui.

Reprezentările iconografice ce urmează nu mai fac referire la momente din timpul vieții Maicii Domnului. Tradiția creștină, completată cu informații din evangheliile apocrife, concluzionează că ea a mai trăit 11 ani după Înălțarea lui Iisus, că l-a însoțit pe Sfântul

³⁴ Ignacio Larrañaga, *op. cit.*, p. 173.

³⁵ Ioan 19, 25-28.

³⁶ Ignacio Larrañaga, *op. cit.*, p. 176-177.

³⁷ Brant Pitre, *Isus și rădăcinile evreiești ale Mariei*. Traducere de Monica Broșteanu, București, Editura Humanitas, 2020, p. 178.

³⁸ Ion M. Stoian, *op. cit.*, p. 137.

Apostol Ioan în călătoria sa misionară la Efes și că a murit la Ierusalim, trupul ei fiind îngropat în Grădina Ghetsimani³⁹.

Potrivit tradiției bisericești, confirmată și de iconografie, Maica Domnului și-a încredințat sufletul Fiului Său. Acest moment este reliefat în fig. 22, în care ea este reprezentată întinsă pe un pat, având mâinile încrucișate pe piept. În jurul ei sunt prezenți apostolii, mulțimi de oameni și doi îngeri, dintre care unul ține sufletul ei, înfățișat ca un prunc, spre a-l duce lui Iisus. În fig. 23, sufletul ei este deja în brațele lui Iisus. De data aceasta, la capul Maicii Domnului este prezent Apostolul Petru, care cădelnițează, iar în partea opusă se află Apostolul Pavel, care ține o eșarfă, parcă vrând să se șteargă la ochi. Alături de ei sunt înfățișați prelați bisericești care citesc din Evanghelie. În completarea acestei imagini vine un element considerat apocrif, este vorba despre prezența aceluia personaj din registrul inferior care are ambele mâini lipite de catafalcul pe care se afla corpul Maicii Domnului. Se spune că acesta era un evreu care a vrut să răstoarne trupul ei și mâinile lui au fost tăiate de un înger.

Figură importantă a Noului Testament, Fecioara Maria a fost un personaj de o mare discreție. Viața ei a fost plină de trăiri intense și dominată de intervenția divină care i-a marcat existența, trasându-i destinul încă de dinainte de a se naște. Viața ei exemplară, confirmată prin câteva pasaje din Cărțile Sfinte ale Apostolilor, la care s-au adăugat informații oferite de Evangheliile apocrife, au transformat-o în ochii creștinilor în Maica lor. Cele câteva momente cunoscute din viața ei au fost reprezentate iconografic, meșterul adăugând, pe lângă influențe bizantine, elemente care fac referire la mediul înconjurător: flori, sărăcia și simplitatea caselor țărănești, gardul cu uluci, ocupații tradiționale (tors), obiceiuri legate de naștere – spălarea copilului de moașă. Lor li s-au adăugat contactul cu lumea orientală și cel dintre arta tradițională cu lumea occidentală.

Rezultatul a fost crearea unor icoane pline de sensibilitate, prin intermediul cărora fiecare privitor se simte în conexiune cu trăirile Maicii Domnului, momentele evocate fiind motive din partea meșterului iconar, anonim sau cunoscut, de a-și expune sentimentele.

³⁹ Emil Preda, *op. cit.*, p. 190.

ILUSTRĂȚII



Fig. 1. *Sfinții Ioachim și Ana*
(miniatură; Picu Pătruț, *op. cit.*, p. 77)



Fig. 2. *Nașterea Precistei*
(icoană pe lemn; probabil Muntenia, secolul al XIX-lea)



Fig. 3. Nașterea Precistei
(icoană pe sticlă; Gherla – Transilvania, 4/4 secolul al XIX-lea)



Fig. 4. Nașterea Precistei
(miniatură; Picu Pătruț, *op. cit.*, p. 58)



Fig. 5. *Sfânta Ana și Fecioara Maria*
(icoană pe sticlă; Nicula – Transilvania, secolul al XIX-lea)



Fig. 6. *Intrarea Maicii Domnului în Biserică*
(miniatură; Picu Pătruț, *op. cit.*, p. 226)



Fig. 7. *Buna Vestire*
(icoană pe sticlă; Șcheii Brașovului – Țara Bârsei, 1866)



Fig. 8. *Nașterea lui Iisus*
(miniatură; Picu Pătruț, *op. cit.*, p. 362)



Fig. 11. Magii merg pe urma stelei
(miniatură; Picu Pătruț, *op. cit.*, p. 336)

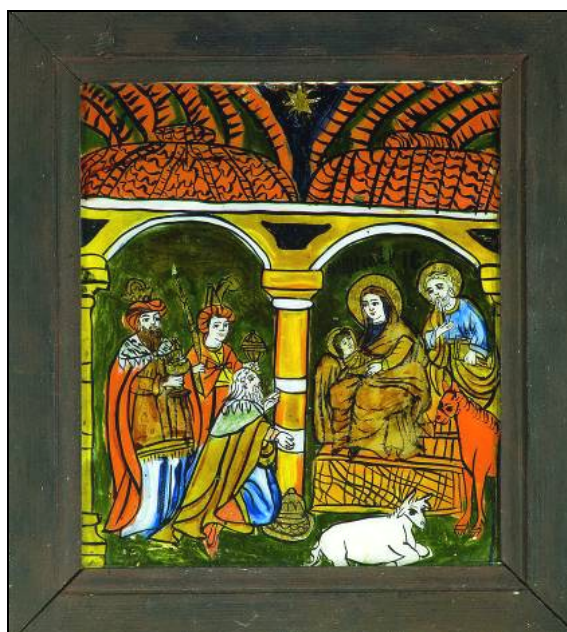


Fig. 12. Închinarea magilor
(icoană pe sticlă; Transilvania, secolul al XIX-lea)



Fig. 13. *Nașterea lui Iisus Hristos*
(icoană pe sticlă; Nicula – Transilvania, 1/2 secolul al XIX-lea)



Fig. 14. *Fuga în Egipt*
(icoană pe sticlă; Savu Moga, Arpașu de Sus – Sibiu, 2/2 secolul al XIX-lea)

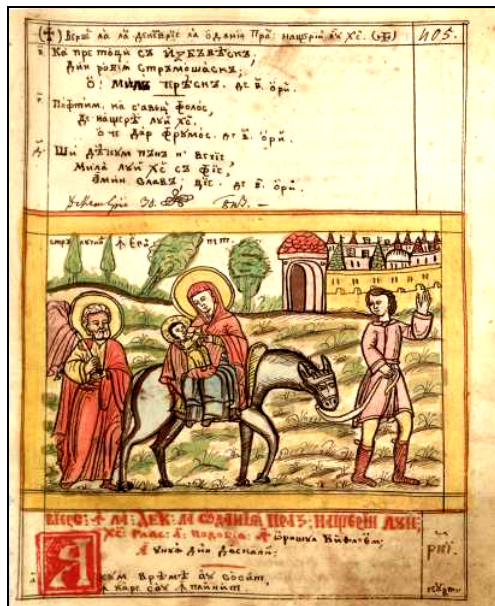


Fig. 15. Fuga în Egipt
(miniatură; Pîcu Pătruț, *op. cit.*, p. 405)



Fig. 16. Tăierea împrejur
(icoană pe lemn; Nicula – Transilvania, 2/2 secolul al XIX-lea)



Fig. 17. *Stretenie – Întâmpinarea Domnului*
(icoană pe sticlă; Savu Moga, Arpașu de Sus – Sibiu, 1877)



Fig. 18. *Maica Domnului Îndurerată*
(icoană pe sticlă; Țara Bârsei, 2/2 secolul al XIX-lea)

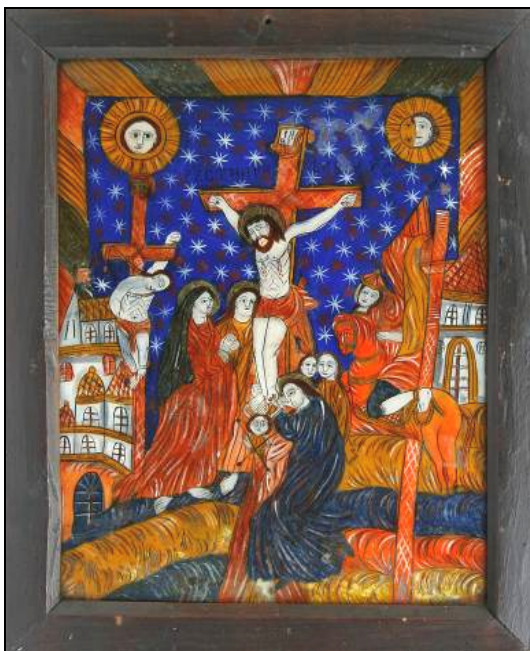


Fig. 19. *Răstignirea*
(icoană pe sticlă; Țara Oltului, 2/2 secolul al XIX-lea)



Fig. 20. *Coborârea de pe cruce*
(icoană pe sticlă; Gherla – Transilvania, 1881)



Fig. 21. Coborârea de pe cruce
(miniatură; Picu Pătruț, *op. cit.*, p. 1172)



Fig. 22. Adormirea Maicii Domnului
(miniatură; Picu Pătruț, *op. cit.*, p. 858)



Fig. 23. Adormirea Maicii Domnului
(icoană pe lemn; Muntenia,
1/2 secolul al XIX-lea)