

EXPOZIȚIA „CERAMICA DE TANSĂ DIN PATRIMONIUL MUZEULUI ETNOGRAFIC AL MOLDOVEI”

Ovidiu FOCȘA, Vlad TRANDAFIRESCU*

Abstract

Tansa village of Iași county has singled out in the first decades of the last century as one of the most active handicrafts centres of the Moldavian Plateau, in which the peasant economy, a self-sufficient one, managed to develop on account of the products made by coopers, wheelwrights, stonemasons, potters, highly appreciated in the fairs organized in the middle Moldavia. In the collective memory, the most prominent recollection of the presence of this handicraft community remains the one related to the utilitarian peasant pottery, made by a large number of well-known craftsmen belonging to the families: Olaru, Sbiera, Diaconu, Maftai, Cristian. Typologically, the engobe-coated, painted and glazed pottery of Tansa is part of the great family of usual pottery. It was very diverse, being closely connected to the people's immediate needs. The deep shapes, bowls and plates from which food was eaten, were the main shapes made in this centre. As the clay was not heat resistant, the entire production concentrated in making vessels to be used in the old peasant kitchen. Decorated with the help of horns or brushes, these vessels have nice, warm colours; peculiar archaic motifs are carefully painted, using hues of blue, green or brown. Along with a good-quality glaze, these motifs resulted in a specific artistic composition, met in no other place in the former, historical province of Moldavia.

Keywords: Tansa, exhibition, handicrafts, heritage, pottery, red pottery, plate, archaic motifs, glaze, engobe, Olaru, Sbiera, Diaconu, Maftai, Cristian.

Cuvinte-cheie: Tansa, expoziție, meșteșuguri, patrimoniu, olărie, ceramică roșie, strachină, motive arhaice, smalt, angobă, Olaru, Sbiera, Diaconu, Maftai, Cristian.

Cercetarea colecției de ceramică (ce numără aproximativ 3500 de piese) din patrimoniul Muzeul Etnografic al Moldovei din Iași, prilejuită de refacerea tematicii expoziției permanente a muzeului, precum și de amenajarea unui nou spațiu de depozitare, a permis întocmirea fișelor analitice de evidență pentru piesele intrate recent în inventar, precum și realizarea de propuneri în vederea clasării în patrimoniul cultural național a bunurilor culturale susceptibile. În acest context s-a realizat un plan privind valorificarea expozițională a colecției, ca un demers științific

* Muzeul Etnografic al Moldovei, Complexul Muzeal Național „Moldova”, Iași – România.

necesar și obligatoriu, ce presupune organizarea periodică a unor manifestări muzeale de prezentare a celor mai importante centre de olărit din Moldova.

Astfel, pentru anul 2020, am inclus pe lista proiectelor minimale ale instituției expoziția temporară *Ceramica de Tansa din colecția Muzeului Etnografic al Moldovei*, ce a fost vernisată în luna decembrie. Beneficiind de reamenajarea unui nou spațiu expozițional, precum și de elemente de muzeotehnică moderne, lucrate special pentru acest eveniment, ajutați și de colegii de la Secția Relații Publice, Marketing, Logistică, Proiecte și Programe din cadrul instituției noastre, expoziția s-a bucurat de apreciere din partea publicului și specialiștilor, răspunzând dorinței de organizare a unor astfel de manifestări muzeale, ce valorifică patrimoniul existent. Lipsa în muzeu a unei expoziții permanente reprezentative pentru centrele importante producătoare de olărie din Moldova în perioada secolelor al XIX-lea și al XX-lea a dus la organizarea periodică de manifestări dedicate acestui meșteșug, ca principal demers științific de valorificare a bunurilor culturale aflate în patrimoniu.

Expoziția prezintă specificul ceramicii în localitatea Tansa din județul Iași, una dintre cele mai importante comunități rurale din Podișul Moldovei, remarcată pentru numărul mare de meserii și de meșteri specializați, între care olarii au avut un rol major. Munca lor susținută și constantă a dus la realizarea unei producții ceramice însemnate, apreciate calitativ, contribuind la creșterea micii economii țărănești atât în perioada interbelică, cât și în perioada grea de după război până în anii '80 ai veacului trecut.

Diversificată din punct de vedere tipologic, olăria de Tansa a fost împărțită în funcție de capacitate, după un sistem propriu de măsură. Astfel, în limbajul uzual al olarilor regăsim vase de 1, cele mai mari (25-30 kg), de 2 (20-25 kg), de 3 (15-20 kg), de 4 (10-15 kg), de 5 (2½-10 kg), de 6 (adică 2½ kg), de 7 (2 kg), de 8 (adică de 1 kg), de 9 (600-700 g) și de 10, cele mai mici (300-100 g)¹. Lucrată în principal pentru cele necesare casei, ceramica surprinde și prin aspectul său decorativ. Pictate și glazurate în combinații liniștitoare, plăcute ochiului, vasele de Tansa documentează specificul ceramicii roșii angobate, decorate și smălțuite din Moldova.

¹ Gheorghe Iordache, *Ocupații tradiționale pe teritoriul României. Studiu etnologic*, vol. III, București, Editura Academiei Române, 1996, p. 190.

Având în vedere calitatea sa, olăria lucrată de meșterii tănseni a avut dintotdeauna o mare căutare, chiar dacă aici nu s-au lucrat și vase de vatră (proprietățile lutului nepermițând acest lucru), influențând vizibil dinamica centrului. Prezența constantă a olarilor la târgurile și iarmaroacele locale, începând cu cele aflate în apropiere (Negrești, Băcești și Roman) și până la cele mai depărtate (Vaslui și Iași), a influențat și producția altor centre, sugestiv fiind cazul satului Dumeștii Vechi din județul Vaslui, acolo unde olarul Constantin V. Castan și mai târziu fiul său, regretatul Jenică Castan, au preluat din formele și repertoriul ornamental al ceramicii de Tansa², accentuând frumusețea unor vechi motive (*călița ocolită cu sori, creanga brăduțului, aripa hultanului, pana sau ochiul iepurelui*).

Veche și renumită așezare din Podișul Central Moldovenesc, purtând inițial numele de *Brudurești*, Tansa, situată pe râul Suhuleț, a aparținut inițial ținutului Vaslui³, numele său fiind dat de proprietatea deținută de familiile spiței boierești Brudur. Ulterior, în aceste ținuturi au stăpânit pământ și cei din neamul Tansea, de la al cărui patronim s-a moștenit și numele localității⁴. Jumătatea secolului al XIX-lea prinde Tansa ca localitate ce ține administrativ de plasa Fundurile – Vaslui, al cărei nume este dat de configurația deluroasă a reliefului. Astfel, satul era situat „într-o fundătură a două dealuri, din care unul, care vine în partea de E., poartă numele de Suhulețul, iar în prelungirea sa spre N. ia numirea de Dealul Pădurei-Mucului și cel-l'alt, care vine în partea de V. a satului se numește dealul Fâlfăia, pe al cărui podiș și coaste e așezată o mare parte a satului”⁵. Lipsa pământului arabil, relieful deluros și împădurit (dealul Pleșa din apropiere are altitudinea de 449 de metri) au făcut ca mulți localnici să plece spre alte zone, unde li s-au repartizat loturi, înființând astfel noi așezări (de exemplu, Tansa Nouă în comuna Belcești)⁶. Cei rămași s-au

² Ovidiu Focșa, *Centrul de ceramică Dumești în contextul olăritului tradițional din Moldova*, în „Anuarul Muzeului Etnografic al Moldovei” (AMEM), Iași, nr. II, 2002, p. 157.

³ Alexandru Gonța, *Documente privind istoria României. A. Moldova, veacurile XIV-XVII (1384-1625). Indicele numelor de locuri*, București, Editura Academiei Române, 1990, p. 44.

⁴ Gh. Ghibănescu, *Surete și izvoade (Vashuiul). Studiu și documente*, vol. XV, Iași, Editura Viața Românească, 1926, p. 78.

⁵ George Ioan Lahovari, C. I. Brătianu, Grigore G. Tocilescu, *Marele Dicționar Geografic al României*, vol. V, București, Stab. Grafic J. V. Socecă, 1902, p. 544.

⁶ Gheorghe Bodor, Melania Ostap, Victoria Semendeaev, *Contribuții la studiul meșteșugurilor din Tansa, jud. Iași*, în „Revista Muzeelor”, nr. 3, 1973, p. 241.

adaptat condițiilor naturale existente și s-au orientat spre practicarea unor meserii devenite ulterior meșteșuguri specializate. Folosind ca materie primă lemnul, piatra și argila, oamenii au pus bazele micii industrii țărănești, din care nu lipseau: dogăritul, butnăritul, rotăritul, pietrăritul, olăritul, specificul muncii lor fiind reflectat și de frecvența mare a patronimelor locale: Olaru, Putinaru, Butnariu, Stoleru, Ciubotaru ș.a.⁷

Stau mărturie lucrările durate în piatră – monumente funerare, cruci de mormânt aflate în cimitirul vechi, colaci de fântână, stâlpi de pridvor și de poartă, precum și elementele de arhitectură vernaculară ce însoțesc ansamblul conacului marelui Prezan de la Schinetea, acolo unde pietrarii tănseni, ajutați la un moment dat și de meșteri italieni, veniți în număr mare în România pentru construirea diferitelor edificii publice și private⁸, au devenit artiști desăvârșiți. Asemenea pietrei cioplite, oala de lut modelată și arsă în *hornul*⁹ Tansei (fig. 6) a trecut proba timpului, amintirea ei mai stăruie în memoria colectivă a satului prin cele câteva blide găsite sporadic în casele tănsenilor, dar și prin surprinzătoarea transpunere a decorului în grădinile localnicilor, motive precum *ochiul iepurelui* sau *coronița miresei* regăsindu-se pictate pe bostanii alungiți (tigve), documentând astfel prezența lor în mentalul colectiv al comunității tănsene (fig. 7).

Multitudinea meseriilor practicate în Tansa a constituit o atracție pentru specialiști, muzeografii ieșeni având preocupări importante în acest sens. Astfel, informații prețioase ne-au rămas de la regretații: Gheorghe Bodor, Emilia Pavel, Petru Cazacu, Victoria Semendeaev, Melania Ostap și Vasile Munteanu, valorificate în studii și materiale. Publicate în reviste de specialitate¹⁰, inclusiv în publicația muzeului nostru¹¹, sau prezentate la sesiuni de comunicări naționale¹², lucrările arată caracterul meșteșugăresc complex al acestei localități.

O cercetare amănunțită asupra ceramicii de Tansa a fost făcută de către Prof. univ. dr. Ion H. Ciubotaru, prin a cărui bunăvoință, de

⁷ *Ibidem*, p. 243.

⁸ Vasile Munteanu, *Pietrăritul tradițional în Moldova*, în AMEM, nr. II, 2002, p. 224.

⁹ Numele local al cuptorului de formă tronconică, cu vatră organizată și grătar, având pereții din cărămidă sau din lut bătut și cărare pe mijloc.

¹⁰ Gheorghe Bodor, Melania Ostap, Victoria Semendeaev, *art. cit.*, p. 241-244.

¹¹ Vasile Munteanu, *art. cit.*, p. 221-248.

¹² Victoria Semendeaev, Petru Cazacu, *Ceramica de Tansa*, în „Sesiunea de comunicări științifice a muzeelor de etnografie și artă populară”, București, 1969, p. 375-384.

altfel, au intrat în colecția muzeului nostru piese de ceramică lucrate de olarii începutului de secol XX (țapcane, străchini, căni), ce au fost incluse în colecția intitulată sugestiv *Tansa veche*, precum și olărie aparținând unuia dintre „cei mai de seamă olari ai țării”¹³, regretatul Ion Diaconu. Într-una din multele cercetări de teren efectuate de profesor, meșterul detalia tipurile de vase lucrate: „Oali di lapti, oali di sarmali, căni di băut apă, oali di dus mâncarea la câmp (de-acelea cu toarta deasupra), castroani, străchini, talgiri, farfurii, ulcioari, țapcani, chiupuri pintru împlut borș și pintru murături, ghiveci pintru flori... cam aiestea”¹⁴, într-un cuvânt o întregă tipologie de ceramică populară, frumos ornamentată, închistrită cu humă colorată ce contrastează pe albul angobei sau ocrul vaselor, în combinații cromatice și artistice armonioase.

Beneficiind de o mare varietate tipologică și artistică, colecția de ceramică provenită de la Tansa aflată în colecția Muzeului Etnografic al Moldovei din Iași numără 322 de piese și este reprezentativă pentru întreaga perioadă a veacului trecut. Astfel, regăsim lucrări atât ale olarilor de început de secol XX: Ion Olaru, Ion Cristian și Constantin Sbiera, cât și ale celor ce le-au urmat, ce au deprins meseria de la aceștia, precum Ion Diaconu, Cristian Niță și Ion Maftei. De asemenea, este de remarcat faptul că în colecția muzeului există vase lucrate în cadrul aceleiași familii de generații consecutive de olari, meșteșugul transmițându-se din tată în fiu; ne referim aici la familia Sbiera, în cazul căreia au lucrat, în decursul anilor, cinci olari din patru generații: de la Constantin au preluat meșteșugul cei doi fii ai săi, Gheorghe și Constantin, de la cel din urmă continuând să facă oale fiul Mihai și nepotul Gheorghe¹⁵.

Tematica întocmită pentru această expoziție a urmărit valorificarea din punct de vedere tipologic a tuturor categoriilor de vase

¹³ Ion H. Ciubotaru, „Ion Diaconu”, în vol. Silvia Ciubotaru, Ion H. Ciubotaru, *Vitralii. Pagini etnoculturale din presa anilor 1992-2012*. Procesate, adunate și ordonate de Codrin Ciubotaru și Ionuț Ciubotaru, Iași, Editura Presa Bună, 2015, p. 497. De altfel, în semn de apreciere față de creația meșterului olar Ion Diaconu, profesorul Ion H. Ciubotaru, președintele juriului Târgului de ceramică românească *Cucuteni – 5000*, organizat la Iași de aproape 40 de ani, a hotărât ca unul dintre cele două premii speciale acordate celor mai buni olari prezenți la manifestare, și anume cel pentru ceramică artistică și decorativă, să poarte numele regretatului olar.

¹⁴ *Ibidem*, p. 498-499.

¹⁵ Radu Octav Maier, *Un centru de ceramică țărănească din Moldova*, în „Revista de Etnografie și Folclor”, tom 9, nr. 4-5, 1964, p. 473.

lucrate în Tansa, ținând cont de specificul lor, uzual și artistic, reflectat în creația tuturor olarilor, începând de la cei mai vechi și până la cei contemporani. Faptul că ceramica selectată pentru expunere este pictată, prezentând un decor cu un impact vizual deosebit, ne-a determinat să prezentăm în detaliu această caracteristică. Amintind de străvechi *însemne* ale olarilor, elementele decorative se combină într-o mare varietate artistică. Ordonate în registre, însoțite de câte o linie vălurită sau circulară dreaptă trasată discret cu ajutorul fchieșului, motivele arhaice precum *ochiul iepurelui* (bulina pictată pe mijloc), *aripa hultanului* (decor asemănător crenguței cu frunze dispuse în ghirlandă), *pânza păianjenului* (realizat în tehnica jirăvirii culorilor) sau *degețelele* dau nota specifică formelor întinse, motiv pentru care am expus, în mod deosebit, străchini și castroane.

Secțiunea de început a expoziției este dedicată vaselor incluse în colecția „Tansa veche”, a căror expresivitate o regăsim în siluetele inconfundabile ale *talgerelor* (farfurii mici) lucrate de Ion Olaru, smălțuite și ornamentate cu cornul în nuanțe calde pe albul sidefiu al vasului, ori în impunătoarele *țapcane* (câni mari cu punte și cioc) ale lui Constantin Sbiera, ce au pictate frumoase compoziții ornamentale alcătuite din frunze de ferigă, dispuse în formă de cruce, împletite armonios cu flori de margaretă, clopoței și ramuri de brad, sau în spectaculosul motiv al *pânzei păianjenului*, lucrat în tehnica jirăvirii culorilor, în anul 1924, pe un castron aparținând lui Ion Cristian.

Originalitatea tratării decorului s-a transmis în timp și olarilor mai tineri, care și-au creat un stil propriu și o tipologie specifică de vase. Este cazul „meșterului de excepție”¹⁶ Ion Diaconu (fig. 20). Străchinile sale cu profil ferm conturat, adâncite, cu siluete inconfundabile, alături de cămile cu toartă, drepte sau ovoidale, și de ulciorușele frumos decorate, rămân repere pentru studiul acestui centru. Recunoscute pentru calitatea finisajului și a decorului, vasele lui erau întotdeauna împodobite, închistrite, sintetizând un mod arhaic de interpretare a elementelor populare. Deprinzând tainele modelării lutului de tânăr, avându-l drept mentor pe apreciatul Ion Olaru, meșterul Diaconu a învățat repede muncile specifice meseriei: pregătirea lutului, angobei și smălțului, precum și potrivirea liniștită a culorilor, rușala, cafeniul, negrul ori verdele plăcute ochiului

¹⁶ Silvia Ciubotaru, „Centre de ceramică populară din Moldova”, în vol. Silvia Ciubotaru, Ion H. Ciubotaru, *op. cit.*, p. 379.

devenindu-i obișnuință. De-a lungul celor 38 de ani de activitate, Ion Diaconu a lucrat toate formele consacrate acestui centru, apreciate în mod deosebit pentru calitatea lor artistică, o parte din ele regăsindu-se și în expoziția noastră. Înflorate cu cornul ori cu pensula, vasele prezintă tonalități cromatice calde, în nuanțe de ocru-marونی și crem, obținute din huma extrasă din gărla Tansei, sau de alb-sidefiu, pentru cele acoperite cu *ghileală* obținută din râșnitul caolinului. Pe acestea apar discret, ici-colo, în secvențe bine delimitate, înlănțuiri de *șaruri*, *șinătaie* (linii vălurite), *puchi* și *puchiței*, simple sau alăturate motivelor consacrate – *brăduțul*, *aripa hultanului*, *coasta vacii* ori *coronița miresei* – rezultând adevărate compoziții ornamentale.

O altă parte a sălii este rezervată prezentării unui atelier de olar, organizat pe principii didactice, pentru a fi desfășurate activități cu copiii în cadrul programului de educație muzeală. Însoțit de un amplu și inedit material fotografic, aparținând fototecii muzeului, ce surprinde fazele evolutive ale vasului de lut, mărgininnd masa și roata olarului, atelierul, prin obiectele expuse: *maiul*¹⁷, *cuțitoaia*¹⁸, *cornul*¹⁹, *fichieșul*²⁰, a înlesnit cunoașterea acestui meșteșug de către publicul vizitator.

Din categoria vaselor speciale lucrate în Tansa pe care am ales să le prezentăm fac parte *boldurile* sau *țepele*, formele alungite, modelate cu ajutorul tiparului de către meșterul Constantin Sbiera, în anul 1963. Având rol decorativ, dar și de protejare a structurii acoperișului împotriva intemperiilor, lucru surprins și de fotografia ce înfățișează casa olarului Ion Cristian din Tansa (fig. 8), boldul de casă, prin forma sa ascuțită, amintește de vechile apotropaioane utilizate pentru protecția casei și a gospodăriei.

În final, am ales să prezentăm prepeleacul, încărcat de câni și de cănițe glazurate și pictate puse la zvântat, cel care, așezat în colțul gardului, ce împrejmuiește casa și gospodăria, delimitând spațiul interior de cel din afară, rămâne un martor peste timp al lumii povestite de oamenii Tansei.

Vernisajul expoziției „Ceramica de Tansa din colecția Muzeului Etnografic al Moldovei” a prilejuit un moment emoționant; fiica și fiul

¹⁷ Unealtă de lemn în formă de ciocan folosită la bătut, îndesat și nivelat lutul.

¹⁸ Obiect metalic cu două mânere folosit la tăiatul lutului în felii subțiri pentru îndepărtarea impurităților.

¹⁹ Instrument pentru ornamentarea vaselor obținut dintr-un corn de vită găurit în vârf, căruia i se pune o pană de găscă.

²⁰ Bucățița de scândură de formă trapezoidală folosită la finisarea vaselor crude.

lui Ion Diaconu au stat alături de vasele olarului, ceilalți *copii* ai săi, cum îi plăcea meșterului să le numească, la acest eveniment organizat după aproape 40 de ani de la dispariția tatălui lor (fig. 9).

Asemenea lumii satului în care meșterii rotari, butnari, dogari, fierari, pietrari au plecat în veșnicie luând cu ei și meșteșugurile lor, comunitatea olarilor din Tansa, model de organizare pentru alte sate – cheia supraviețuirii în timp a meșteșugului –, a dispărut și ea, amintirea ei fiind prezentă doar prin bunurile culturale regăsite în colecțiile muzeale.

*

Spațiul ales pentru valorificarea colecției de ceramică de Tansa a oferit posibilitatea proiectării unei expuneri inedite, care să utilizeze noi metode constructive. Instalarea pereților falși și obturarea ferestrelor au eliminat imposibilitatea folosirii anumitor locuri pentru expunere, creând un spațiu continuu, sala căpătând dimensiuni generoase pentru etalarea obiectelor (L:12 m, l:8 m, Î:5 m). Din punctul de vedere al culorilor folosite, s-a preferat utilizarea unor tonuri calde de bej deschis și maro-roșcat atât în ceea ce privește muzeotehnica, cât și în ceea ce privește imaginile. În acest fel s-a reușit realizarea unui contrast între naturalul cromatic al vaselor de lut, elementele adjuvante și fondul neutru de expunere. S-a ținut cont și de elevația obiectelor, cele din prim-plan fiind poziționate la un nivel mai jos decât cele din fundal, ce merg pe înălțime, rezultând o expunere aerisită.

Folosindu-ne de mijloacele moderne, digitale, am preferat să transpunem pentru început întreaga expoziție într-un mediu virtual tridimensional. Printre avantajele utilizării softurilor de proiectare se numără reducerea considerabilă a timpilor de lucru, vizualizarea și modificarea în timp real a conceptului expozițional, calculul exact al suprafețelor și al cantităților de material necesar, dar și remedierea eventualelor erori. Pe baza acestor date precise s-a putut emite și un buget cu o marjă de eroare extrem de redusă în ceea ce privește costurile de realizare a expoziției. Printre programele/softurile utilizate, merită amintite ArhiCAD și SketchUp, programe dedicate proiectării. Procesul de realizare a imaginilor și a planșelor a fost ușurat de folosirea programelor de editare.

Etape de selecție a fotografiilor din fototeca muzeului a fost urmată de procesul de editare și prelucrare a imaginilor pentru a obține rezoluția dorită, pentru a îmbunătăți claritatea sau tonurile de culoare (PhotoScape). În unele cazuri s-a preferat realizarea de la zero a

anumitor desene sau simboluri din expunere, folosindu-se tableta grafică și softuri de grafică (Crita, Office Draw, Adobe Illustrator).

S-a optat pentru o expunere ușor pedagogică, tocmai pentru a înlesni înțelegerea în cazul vizitatorilor mai puțin familiarizați cu universul ceramicii populare, urmărind o linie secvențială, ordonată, plecând de la modul de realizare a ceramicii (roata olarului, fazele de lucru, cuptorul de ardere) și continuând cu înșiruirea vaselor pe secțiuni în funcție de decorul și simbolurile înfățișate, expunerea vaselor în gospodărie, dar și cu o secțiune dedicată meșterului Ion Diaconu din Tansa.

Raportându-ne la modul de realizare a ceramicii, am dorit să plasăm în centrul atenției roata olarului, ca instrument de bază prin intermediul căruia lutul prinde formă în mâinile meșterului. Pe masă au fost înșiruite inclusiv instrumentele cu care se ornamează vasele.

Etaple de lucru, plecând de la bucata simplă de lut și ajungând la forma finală a vasului înainte de ardere, au fost etalate, prin intermediul imaginilor din fototeca muzeului, pe panouri din masă lemnoasă special concepute. Forma aleasă pentru panouri a fost cea de dreptunghi dezvoltat pe verticală, pentru a valorifica una dintre caracteristicile sălii, și anume înălțimea. Panourile, cu dimensiunile 200 x 40 cm și asigurate printr-o talpă de lemn de 60 x 40 cm, au fost amplasate în spatele mesei olarului, în semicerc.

Cuptorul de ardere a fost ilustrat prin intermediul reprezentărilor grafice și fotografice însoțite de text, în rame de 100 x 70 cm din placaj și plexiglas, tocmai pentru a oferi o expunere generoasă. Această secțiune dedicată cuptorului de ardere a completat imaginea de ansamblu asupra modului de realizare a vaselor de lut.

Pentru a reliefa simbolurile ce predomină în ornamentarea ceramicii de Tansa, au fost selecționate vasele întinse (străchini), pe suprafața acestora fiind cel mai bine reprezentate modelele, efectul decorativ fiind potențat și de formă. Din acest motiv am dorit să realizăm, tot din masă lemnoasă, corpuri suspendate pentru expunere, prevăzute cu patru polițe (străchinile fiind amplasate în poziție verticală, câte trei pe poliță), iar alături s-a amplasat planșa ce înfățișează simbolul stilizat și denumirea acestuia. În construcția rafturilor am avut în vedere siguranța bunurilor culturale, ținând cont de recomandările specialiștilor conservatori din muzeu, polițele fiind prevăzute cu suprafețe de protecție atât pentru a împiedica alunecarea, cât și pentru a preveni sustragerea. Corpul raftului a fost asigurat prin

prinderea de simeze cu cabluri rezistente (fiecare cablu având o capacitate de susținere de până la 20 kg) și cârlige din oțel cu filet prinse prin corpul raftului cu piulițe.

Expunerea vaselor în cadrul secțiunii dedicate gospodăriei a urmărit sugerarea, prin intermediul elementelor adjuvante, a modului în care vasele erau lăsate la uscat afară, fie agățate pe un prepeleac, fie pe gard. Realizând un gard din lemn cu înălțimea de 120 cm, am delimitat un perimetru de 220 x 120 cm în care am amplasat atât prepeleacul cu vase, cât și un podium înalt (140 cm) pe care a fost așezat un bold de casă, în fundal fiind expusă în ramă imaginea înfățișând o casă de olar din Tansa.

Secțiunea dedicată meșterului Ion Diaconu a fost amplasată central, într-o deschidere a pereților falși, facilitând realizarea unui joc de expunere, așezând podiumuri pe niveluri diferite de înălțime. Alături de aceste secțiuni au fost amplasate și vitrine de formă pătrată cu picior (cu înălțimea de 125 cm). Caseta de sticlă, având o suprafață amplă (60 x 60 cm) dar și o înălțime potrivită (36 cm), a permis aranjarea vaselor pe suporturi de plexiglas, asigurând o prezentare facilă.

În încheierea acestei descrieri dorim să expunem importanța elementelor complementare atât în conceperea, cât și în realizarea propriu-zisă a expoziției, folosind mijloace moderne de prezentare și implementare. Observăm că în muzeele din Occident conceptul expozițional nu este rigid și steril, ci oferă vizitatorilor o trăire sau stârnește o emoție, plasând bunurile de patrimoniu în centrul atenției, ajutându-se de elementele complementare interactive ce asigură gradul de noutate, oferind vizitatorilor o experiență (fie că vorbim de simulări 3D, realitate virtuală, obiecte cu care vizitatorul poate interacționa, proiecții, experiențe senzoriale). Mai mult, muzeul poate deveni locul unde copiii își pot completa cunoștințele, tocmai prin partea practică. Un muzeu poate și are capacitatea să ofere un suport viabil în dezvoltarea copiilor, venind alături de sistemul educațional (fie că vorbim de ateliere de educație muzeală, de prezența muzeelor pe rețelele de social-media pe care copiii le utilizează ori de aplicarea conceptului de muzeu-școală prin parteneriate cu unitățile de învățământ pentru asigurarea corelării cu programa școlară).

În ceea ce privește rolul muzeografului, și el trebuie adaptat noilor cerințe. Posibilitatea folosirii mijloacelor multimedia și existența softurilor de editare și de design deschid noi oportunități în ceea ce privește organizarea și valorificarea colecțiilor de bunuri culturale.

Muzeograful a ajuns astăzi într-un punct de cotitură; pentru a realiza expoziții care să atragă publicul vizitator, are nevoie să susțină cunoștințele temeinice de specialitate cu viziuni regizorale sau scenografice, cu o aplecare ușor artistică pentru a stabili decorul în funcție de forme și culori, dar și cu o manieră adecvată de comunicare cu noile generații, ce poartă deja amprentele evoluției tehnologice.

Ne propunem ca astfel de reprezentări să vină în întâmpinarea publicului pe viitor, oferindu-le măcar crâmpoie din ce a reprezentat cândva un mod de viață arhaic, reconstituind scene în concordanță cu vremurile, transpunând vizitatorul în acea perioadă, în încercarea de a induce trăiri și emoții – oferindu-i așa-numitul *state of mind*.

ILUSTRĂȚII*



Fig. 1. Ion Olaru la roată

* Fotografiiile 1-5 ne-au fost puse la dispoziție de Prof. univ. dr. Ion H. Ciubotaru, căruia îi mulțumim și pe această cale pentru bunăvoință. Celelalte imagini provin din arhiva foto a Muzeului Etnografic al Moldovei.



Fig. 2. Ion Cristian

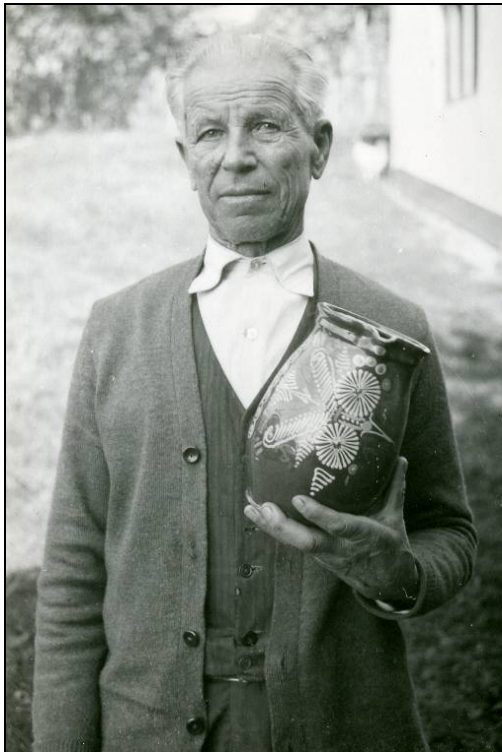


Fig. 3. Constantin Sbiera



Fig. 4. Ion Diaconu căutând huma cea bună

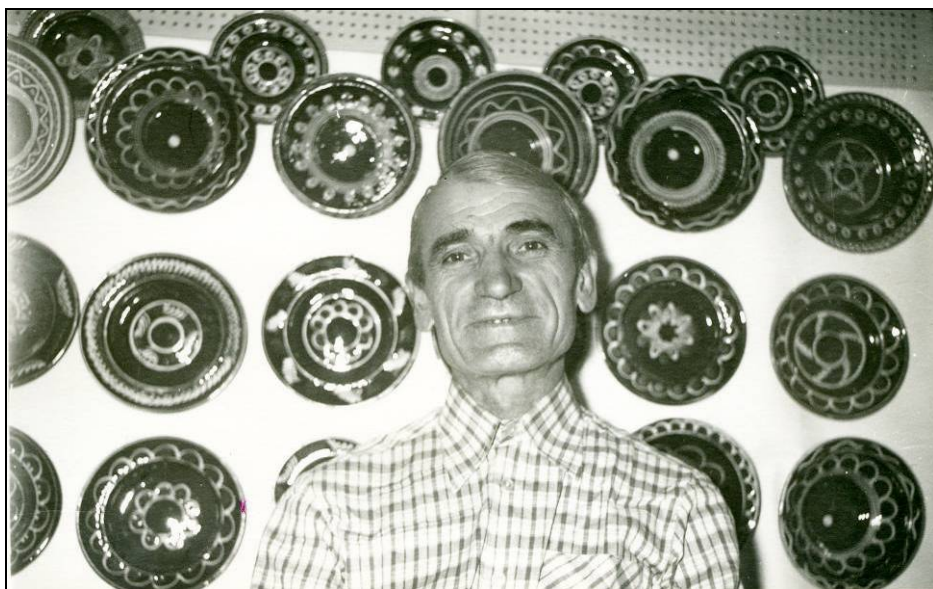


Fig. 5. Ion Diaconu

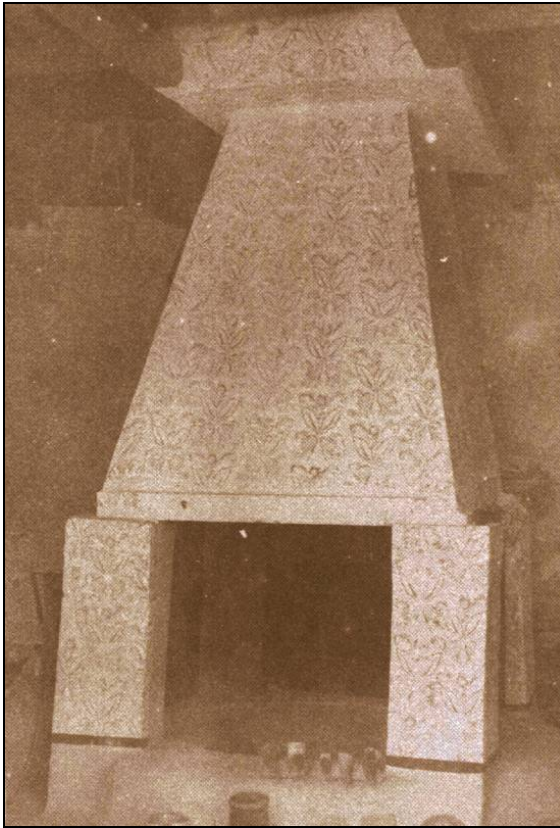


Fig. 6. Cuptorul de ars oale al meșterului Ion Olaru



Fig. 7. Bostan alungit (tigvă)
pictat cu motivele *coronița miresei* și *ochiul iepurei*



Fig. 8. Casa olarului Ion Cristian



Fig. 9. Fiul și fiica olarului Ion Diaconu în expoziție

Imagini din expoziție

Imagini generale



Fig. 10



Fig. 11



Fig. 12



Fig. 13

Secțiunea Tansa veche



Fig. 14



Fig. 15



Fig. 16

Ilustrarea motivelor decorative



Fig. 17



Fig. 18

Secțiunea Ion Diaconu



Fig. 19



Fig. 20



Fig. 21



Fig. 22



Fig. 23

Masa olarului



Fig. 24



Fig. 25

Secțiunea dedicată gospodăriei



Fig. 26



Fig. 27



Fig. 28

Elemente de muzeotehnică



Fig. 29



Fig. 30



Fig. 31

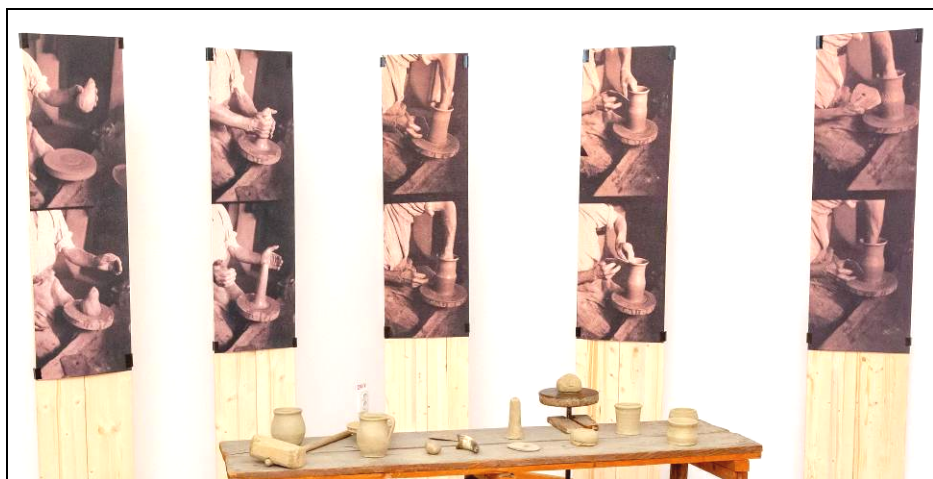


Fig. 32



Fig. 33

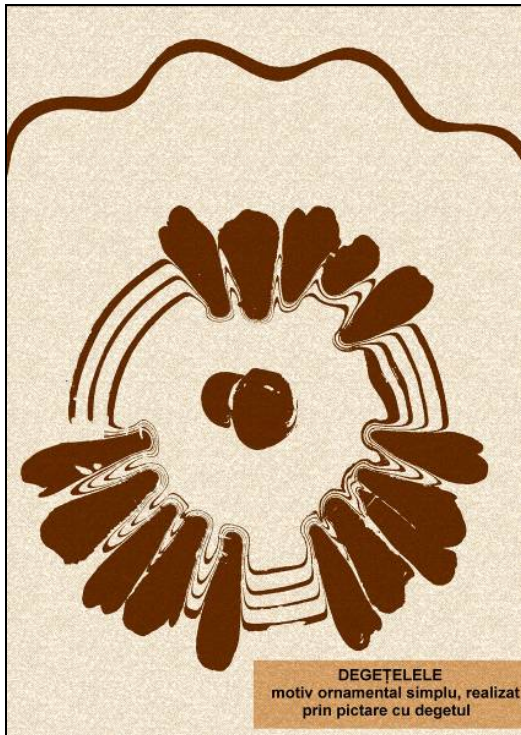


Fig. 34