

ȚESĂTURILE ÎN RITUALUL DE ÎNMORMÂNTARE. FUNCTII ȘI MESAJE SIMBOLICE

Elena POSTOLACHI*

1. Țesăturile – elemente de bază în ritualul funerar

O mare importanță simbolică, din punct de vedere al credințelor și superstițiilor moldovenilor, în ritualul funerar îl au țesăturile, îndeosebi cele lucrate manual și din fibre textile vegetale (câneapă, in, bumbac). Pornind de la faptul că prepararea firelor și țeserea lor constituie lucrări dificile, mentalitatea tradițională consideră că femeile își ispășesc în procesul executării acestor lucrări anumite greșeli.

Întreg sistemul obiceiurilor de înmormântare și de pomenire a morților, începând cu ziua înmormântării, continuând cu pomenirile de ziua a 9-a, a 40-a, cele de jumătate de an, de un an și apoi una pe an 7 ani la rând, continuând cu Paștele Blajinilor, cuprinde rituri în timpul cărora sunt dăruite *de pomană* sau *de suflet* țesături sau obiecte textile împreună cu pâinea, lumina, pentru ca mortul să beneficieze pe lumea cealaltă de aceste lucruri necesare. În ritualul funerar se întâlnesc multe variante locale în ceea ce privește volumul și tipul pieselor ce se dau la înmormântare.

Moldovenii au o grijă deosebită de a pregăti și a acumula resurse de bani și un volum anumit de țesături și obiecte textile etc. pentru petrecerea pe ultimul drum, *pentru moarte*. Aceste lucruri poartă denumirea de *comând*, *zestre de moarte* etc.

Tradițional, în *casa mare* a persoanelor de vârstă înaintată, în locul zestrei copiilor *se rânduiesc*, se așează țesăturile – *comândul*, pregătit în special pentru *ultimul drum*. Pretutindeni, *zestrea de moarte* este alcătuită din diferite obiecte țesute: *covoare*, *lăicere*, *țoluri*, *păretare*, *prosoape*, 24 ștergărele-punți, *față de masă*, *desagi*, *basmale*, legători ritualice la steaguri, pentru preot, cântărețe etc. În multe sate din nordul Moldovei s-a mai păstrat datina ca nepoatele, cumnatele și verișoarele decedatului să fie legate cu *barizuri* sau *șalincuțe* de lână. Obiectele pregătite pentru înmormântare nu se

* Muzeul Național de Etnografie și Istorie Naturală, Chișinău – Republica Moldova.

folosesc, dar se țin pentru petrecerea pe ultimul drum. Și numai când a murit omul bătrân, rudele din casă deschid *lada* sau *sunducul* cu *cele de moarte* și le *rânduiesc*, după cum cere tradiția. Deseori, bătrânele, din timp, scriu cui și ce să i se dea de pomană. De obicei rudele respectă aceste însemnări.

Atât ceremonialul de căsătorie cu *legători* de nuntă și zestre, cât și ritualul funerar cu *punți*, *pomene* și țesături cu funcții funerare sunt supuse unei analize critice din partea comunității rurale, cei prezenți trăgând concluzii asupra vieții trăite și a rostului omului. După numărul celor dăruite și calitatea lor, se constată dacă familia a făcut onoare celui răposat și se apreciază statutul social al celor rămași, nivelul de cunoaștere și respectare a tradițiilor. Astfel, volumul țesăturilor dăruite, precum și al obiectelor de uz casnic demonstrează nivelul credinței și stabilitatea superstițiilor populare, posibilitățile economice ale familiei respective.

Dacă pentru mireasă, la nuntă, țesăturile se dăruiesc în valuri, apoi pentru înmormântare ele sunt *tăiate* în bucăți până la 2-3 m și sunt deseori netivite. Ele asigură simbolic necesitățile unui trăitor de rând (vestimentație, piese de uz gospodăresc). La dăruirea lor nu persistă semnificația simbolică *pentru zile de sărbători*, pentru *decorul casei* etc., dar figurează ca *pomană* în amintirea răposatului, *de sufletul lui*. În acest context, țesăturile sunt din fire de lână, cânepă, in, bumbac și sunt modeste, mai sobre în cromatică. Numai cel care primește țesătura ca *pomană* va hotărî funcția ei pe mai departe, fie că va folosi-o ca lenjerie de pat, ca obiect de uz gospodăresc sau ca decor. Prin acest fapt este evidentă funcționalitatea multiplă a țesăturilor. De regulă, atât la înmormântare, cât și la nuntă, ele trebuie să fie noi. La nuntă, evident, ele sunt din timp finisate, scrobite, pregătite, însă pentru înmormântare este de ajuns să fie noi și pregătite după cum e rânduiala.

Sistematizând materialele etnografice de teren, adunate pe parcursul cercetărilor, și aplicând principiile funcțional-comunicative și simbolice legate de superstițiile moldovenilor, pot fi evidențiate unele grupe de țesături, care dețin anumite funcții și mesaje comunicative și simbolice:

1. țesături cu încărcătură negativă rezultată din contact cu corpul defunctului;
2. țesături pentru protecția și ocrotirea mediului casei și a familiei de forțele negative;
3. țesături cu mesaj de comunicare a decesului și a doliului;
4. vestimentația decedatului și *găteala* sicriului;

5. țesături cu funcție ritual-igienică, ce sunt legate la obiectele bisericesti și la cele funerare;

6. țesături ca *punți* sau *vămi*, cu funcție magică de protecție la trecerea defunctului peste obstacole;

7. *pomenile* sau *zestrea* defunctului – țesături și alte obiecte simbolice date ca amintire la despărțire și pentru pomenirea răposatului;

8. textile cu funcție de protecție igienică și simbolică oferite cu un colac și lumânare.

2. Țesături cu încărcătură negativă rezultată din contactul cu defunctul

Țesăturile utilizate la îngrijirea mortului, imediat după constatarea morții, sunt considerate ca purtătoare de energie negativă. Aceste ștergare și/sau pânze fie că sunt arse, fie că sunt îngropate împreună cu apa de la scăldatul defunctului în locuri pe unde nu se umblă. Se crede că atingerea de ele poate aduce mari nenorociri în familie, inclusiv alte decese. De *spălatul* sau *îngrijirea defunctului* se ocupă persoane în vârstă, dacă mortul e bărbat – trei bărbați, dacă e femeie – trei femei. Acestora li se dă câte un ștergar, săpun și bani ca *mulțămire* pentru acest serviciu, puțin plăcut, dar respectat ca datină.

3. Țesături cu mesaje de protecție și ocrotire a casei și a rudelor

În casa cu decedat, țesăturile servesc la acoperirea unor obiecte, cu scopul protecției celor cei apropiați de forțelor negative. Cu țesătură, deseori întunecată, sau *cu un prosop lung se acoperă oglinda* și celelalte oglinzi din casă ca sufletul mortului să nu rămână în casă sau să nu fie provocate de oglindă forțele necurate, care pot aduce moarte și necazuri altor rude. În acest caz, țesătura de pe oglindă simbolizează pragul sau hotarul de ocrotire a celor rămași având funcția de a opri, de a se opune forțelor negative, de a preîntâmpina apariția forței necurate pe timpul aflării mortului în casă. Tot din acest motiv, în odaia decedatului trebuie să ardă două lumânări permanente, ca sufletul lui să vadă drumul spre cer, spre Dumnezeu și să nu piardă calea, să nu rătăcească prin întuneric. Asemenea credință se întâlnește în multe zone: „apariția strigoii-mort se datorează și altor împrejurări, cum ar fi supărarea defunctului că nu i s-au purtat cum se cuvine *praznicile* ori că nu a avut loc o ceremonie funebră după tradiția cea adevărată”¹.

¹ Ion H. Ciubotaru, *Marea trecere. Repere etnologice în ceremonialul funebru din Moldova*, București, Editura „Grai și Suflet – Cultura Națională”, 1999, p. 149.

O *pânză albă* sau un *ștergar* se agață pe un cuier în odaia unde se află mortul, pentru ca sufletul lui să se așeze spre a se odihni înainte de a porni pe ultimul drum fără întoarcere. De asemenea, oriunde, după credința populară, pentru sufletul celui decedat se pune pe masă sau pe fereastră o cană cu apă și o felie de pâine sau copturi, crezând că sufletul defunctului gustă din apă și pâine în cele trei zile cât se află în casă.

4. Textile cu funcții de anunțare a decesului și a doliului

Comunicarea informației despre deces se realizează printr-un ștergar alb sau basma (albă sau neagră) legată de un colț la streșina casei sau deasupra ușii din fața *casei mari* dinspre drum. Această *pânzătură*, de obicei albă, se numește *altiță* și împlinește funcția sau mesajul de a comunica faptul că în casa dată a murit cineva. În acest caz, avem un mesaj fără cuvinte, dar simbolic prin țesătura legată la streșina din fața casei, și este de ajuns ca fiecăre trecător să vadă și să comunice altora. Satul află în acest mod despre moartea săteanului lor. Asemenea țesătură cu mesaj informativ legat la fereastră se utilizează și la slavii din Europei de est².

Colorile de doliu la moldoveni sunt *albul* și *negrul*, care vor persista în majoritatea țesăturilor cu funcții funerare. Informarea celor din comunitate despre decesul unui membru din familie are loc prin diferite forme (capul gol al bărbaților și nebărbieritul timp de trei zile, despletirea părului la femei și bocetul, îmbrăcarea hainelor negre etc.). Despre semnificația culorilor *alb* și *negru* în ritualul funerar scrie pe larg renumitul etnolog român Ion H. Ciubotaru³. În ultimele decenii, pentru a accentua mesajul de doliu, la *altiță* se mai prinde o panglică neagră. În plus, la moartea unui om din sat, la biserică „se trag *clopotele*” după o anumită regulă a sunetelor – formulă muzicală nostalgică care corespunde cu vârsta celui răposat, cu starea lui socială. Pentru unii bătrâni se trag din toate clopotele, iar pentru un copil numai din clopotul mic. Cunoscând aceste informații și simboluri, poți înțelege cine a murit – un copil sau un bătrân. Toți, după obicei, știu că a treia zi se înmormântează și vor veni pentru a-și lua rămas bun și a-l petrece pe ultimul drum pe săteanul lor și a susține moral rudele celui răposat. În ultimele decenii, cei îndoliați poartă, până la împlinirea a nouă zile sau 40 zile, panglici textile de culoare neagră, iar femeile broboade negre.

² *Ткань. Ритуал. Человек. Традиции ткачества славян Восточной Европы.* Авторы-составители: О. В. Лысенко, С. В. Комарова, Санкт-Петербург, 1992, с. 22.

³ Ion H. Ciubotaru, *op. cit.*, p. 70-75.

5. Îmbrăcămintea și găteala mortului

Un grup deosebit de obiecte textile sunt *piesele vestimentare ale mortului*, care se îmbracă după anotimp, dar se vor da de pomană și obiecte vestimentare pentru zilele friguroase, având credința că defunctul are nevoie de ele, fiindcă el continuă viața pe cealaltă lume.

La îmbrăcarea și gătirea decedatului se folosesc cele mai bune și mai noi haine, cele mai îndrăgite de el după calitate și culoare, inclusiv învelitoare de cap și batistă de buzunar, pieptene. Este îmbrăcat în toate cele necesare, având credința că se duce într-o călătorie lungă, fără întoarcere, care va provoca și oboseală și neajunsuri. Despre această cale prin străini și multe greutăți, despre despărțirea pentru totdeauna de rude, de copii, de toți cei dragi, de casă și de tot ce l-a înconjurat există un mare număr de bocete culese de T. T. Burada, O. Bârlea, T. Gălușcă, I. C. Chițimia, P. Ștefănuță etc.⁴

Cât privește îmbrăcămintea mortului, peste tot se acceptă numai cea nouă. Pentru mort ea poate fi croită și cusută și sâmbătă, zi când nu-i primit a croi și a începe unele lucrări pentru omul care este în viață. Numai pentru un mort poți face orice, inclusiv în zi de sâmbătă să-i coși o haină. Ea trebuie cusută cu ață fără noduri. Se crede, astfel, că cel rămas o să-și poată găsi o nouă consoartă cu care va continua viața. Îmbrăcămintea pentru mort trebuie să fie absolut nouă, indiferent de vârsta și starea economică a celui decedat, fiindcă el va trebui să se prezinte îngrijit în fața Domnului Iisus Hristos la a doua venire.

Pretutindeni, femeile bătrâne se îngrijesc de hainele de înmormântare (cămașă, costum, albituri, basma, încălțăminte etc.). Hainele, ca și toate celelalte țesături, pot fi pregătite din timp, ele nu se îmbracă, nu se dăruiesc, fiindcă sunt menite special pentru înmormântare.

Deosebit de valoroasă și semnificativă este *cămașa de moarte*, care, în trecut, era cusută din pânză de cânepă, în sau îmbinate cu fire de bumbac țesută manual. Majoritatea informatoarelor în etate cred că, de fapt, cămașa de in sau cânepă țesută în casă îi ușurează defunctului

⁴ T. T. Burada, *Opere*, vol. III. *Folclor și Etnografie*, București, Editura Muzicală, 1978, p. 43-70; O. Bârlea, *Cântece rituale funebre din ținutul Pădurenilor (Hunedoara)*, în „Anuarul Muzeului Etnografic al Transilvaniei pe anii 1968-1970”, Cluj, 1971, p. 361-407; Tatiana Gălușcă, *Folclor basarabean*, vol. I, Bălți, 1938; vol. II, 1939; Ion C. Chițimia, „Cântece populare funerare”, în volumul *Folclorul românesc în perspectivă comparată*, București, Editura Minerva, 1971; P. Ștefănuță, *Folclor și tradiții populare*, vol. I-II. Ediție îngrijită de G. Botezatu și A. Hâncu, Chișinău, Editura Știința, 1991.

existența pe lumea cealaltă, datorită faptului că la confecționarea ei s-a muncit mult și din greu, astfel iertându-i-se mortului multe păcate.

În trecut, era răspândit obiceiul ca defunctul să fie îmbrăcat în haina cu care s-a cununat, a fost mire sau mireasă. Acest moment este explicat prin faptul că „pe lumea cealaltă să fie tot împreună cu consoarta și fericiți, cum au fost la căsătorie”. Atât căsătoria, cât și moartea omului sunt etape emoționale culminante de trecere, când fiecare se îngrijește în mod deosebit de vestimentația de ritual. Însă acest obicei se întâlnește încă prin anii '60-'70 ai secolului al XX-lea, posibil fiind un ecou al stării financiare grele de după anii războiului.

În Moldova, când moare un bărbat nu i se pune căciula sau pălăria pe cap, dar alături și la groapă, înainte de punerea capacului pe sicriu, deseori ea este dată de pomană cuiva din rudele apropiate (frate, văr, fin), unui gospodar s-o poarte, prin aceasta lungindu-i existența răposatului pe pământ.

Femeile căsătorite sunt îmbrobodite cu *basmale* sau *șalincuțe* de lână și legate sub barbă, iar dacă e folosită marama sau prosopul de îmbrobodit el acoperă ușor capul femeii în partea de sus și atârnă în părți.

Decesul omului poate interveni fără a ține cont de vârstă, fără pregătire și așteptare. Viața sau firul vieții se poate întrerupe la orice vârstă, începând de la pruncie și terminând cu vârsta foarte înaintată, fie de boală sau din catastrofe etc. Dacă moare un bătrân se zice: „A murit la vreme și cum i-a fost scris”, iar dacă moare un tânăr se spune „că a murit cu zile”, „a murit înainte de vreme”. Pentru aceste cazuri, când moare un tânăr de vârsta căsătoriei, îmbrăcămintea lui este cea de mire sau de mireasă și cu floare de nuntă. Inclusiv cei mai apropiați tineri sunt legați cu batistă la mână și buchet în piept, dar cu colțurile în jos, ce simbolizează *întreruperea vieții în creștere*, în zbor spre înălțime, spre soare. Atât batista, cât și floarea sau buchetul de nuntă sunt prinse cu vârful în jos, fapt ce semnifică decesul.

Referitor la importanța motivelor ornamentale, culoarea și mesajele țesăturilor aduse de acestea, astăzi se dezvoltă o serie de cercetări specializate despre *designul sinergetic*, care demonstrează rostul sau eficacitatea unui ansamblu de resurse și efecte în viața și sănătatea noastră⁵. Fără îndoială, ornamentica și cromatica obiectelor de artă populară, semantica și particularitățile lor etnice necesită o studiere adâncă și

⁵ Aritia Poenaru, Traian D. Stănculescu, *Vestimentația luminii, armonizarea sănătății prin „design sinergetic”*, Iași, Editura Performantica, 2006.

complexă plecând de la constatarea puținătății unor lucrări monografice în spațiul pruto-nistrean, cu excepția unor lucrări din România.

Tot din *găteala* decedatului fac parte și țesăturile așternute în raclă (coșciug). Conform credinței din bătrâni, în sicriu este binevenit a așterne mai întâi o țesătură de cânepă, fie de sac sau țol de cânepă (din *feștilă*), cu *vrăste* sau *cadrilat*, apoi se așterne un *păretar* de lână, iar deasupra un cearșaf și pernă (umplută cu surcele sau fân).

De asemenea, mortul aflat în casă se acoperă până la mâini cu o *pânză albă de casă* sau cu un *prosop de moarte*, care era lucrat manual din fuior de cânepă, bumbac sau in. Lungimea acestei pânze trebuia să fie mai lungă decât lungimea corpului defunctului, ca să-i acopere fața și picioarele, care să-i servească, mai apoi, ca „pod pe care să treacă în rai”, „în cealaltă lume”. Totodată, se zice că ea îi servește și ca apărătoare a sufletului, care va trece prin locuri cu arșiță. Din acest motiv, această pânzătură era lată de 70-80 cm și lungă până la 2,5-3 m. Se țesea din fire de tort, iar în satele din centrul Moldovei din fire pline de *tereptic* (pentru vrăste) și bumbac subțire (pentru pânză). Mostre de pânză sau *prosop de acoperit mortul*, de bumbac, se întâlnesc și în prezent în unele sate din centrul Moldovei (Lozova, raionul Strășeni; Ciuciuleni, raionul Hâncești etc.). Astăzi, această tradiție de utilizare a pânzei țesute manual – *a prosoapelor de acoperit mortul* – se dezrădăcinează de către preoți, care impun populației procurarea din biserică a unei pânze sintetice, cu semnul crucii vopsit pe ea, pe care o cumpără rudele răposatului, cu toate că, după tradiție, „ea nu poate fi de mătase sau alte fire subțiri și slabe”⁶.

În legătură cu *țesătura de acoperit mortul*, menționăm una din căile de dispariție din nordul Moldovei și din regiunea Cernăuți a frumoaselor *prosoape de îmbrobodit* cu capete alese, cu fire de *tereptic* și mătase de culoare crem sau albă. Din informațiile de teren aflăm că ele au fost folosite în anii de după război în calitate de *invelitoare de acoperit mortul*, fiindcă îndată după război femeile nu s-au întors la stativele de țesut și nu erau posibilități de cumpărare a acestor pânze; în aceste condiții s-a recurs la practica de folosire a maramelor și prosoapelor ritualice de îmbrobodit, lucrate manual. Exemplarele păstrate în colecțiile Muzeului Național de Etnografie și Istorie Naturală din Chișinău demonstrează că asemenea *prosoape de îmbrobodit* sunt

⁶ Simion Florea Marian, *Înmormântarea la români*. Studiu etnografic, București, „Editura Grai și Suflet – Cultura Națională”, 1995, p. 59.

confeționate cu măiestrie tehnico-decorativă deosebită, care nu mai este continuată în prezent. Sunt pierdute tehnicile de confeționare și nu mai sunt meșterițe care ar putea transmite tehnicile de lucru și nici materia primă nu se găsește liber în vânzare.

6. Țesături cu funcție igienică de protecție, legate la obiectele bisericești și la cele rituale de înmormântare

Toate obiectele bisericești (steaguri, crucea și sfeșnicul) sunt legate cu ștergere. După terminarea ceremonialului, ștergarul îl primește cel care a dus acest obiect bisericesc. De rând cu obiectele din biserică, care se utilizează la înmormântare, mai sunt și cele care vor rămâne la cimitir ca semne (crucea, sicriul și capacul), acestea fiind numite componente ale *casei mortului*. De asemenea, la toate aceste obiecte sunt legate ștergere și câte un colac. O deosebită atenție și apreciere se dă *gropenilor* și celor care duc mortul. Țesăturile destinate acestora sunt deosebite, fiind mai lungi și mai prețioase. *Gropenilor* (patru sau șase la număr) li se pune pe umăr câte un *prosop* mare, care în trecut, era țesut de casă, sau câte o față de masă și câte o cămașă bărbătească. Aceste țesături rămân în posesia celor care le primesc.

La crucea mortului e obișnuit a se lega un *prosop* tradițional de casă decorat cu *horboțică*. La capac se leagă două prosoape și șase *ștergărele* la sicriu sau *năsălie*, cu funcție igienică pentru a apuca mai ușor atunci când se duce mortul. La toate acestea, se mai pune câte un colac în pungă (diverse) sau acesta este legat pe o basma de obiectul ritualic. Dacă mortul este dus cu mașina sau căruța, la toate mijloacele de transport care participă în cadrul ritualului funerar se leagă câte un ștergar, care rămâne șoferului. De asemenea, se leagă câte două basmale sau ștergărele ori batiste (fără colac) la coroanele aduse de unii participanți la funeralii, care, la final, se iau de cei care au dus coroanele.

Un element component oriunde în Moldova în structura ritualului funerar este *lumina mortului* sau *toiagul*, care, de fapt, este o lumânare de ceară lungă cât înălțimea defunctului, dar făcută în formă de spirală, care, la un capăt, se aprinde și arde la căpătâiul defunctului. Ea se așează pe o farfurie. *Toiagul* este dus de o femeie în vârstă, căreia, de asemenea, i se pune un ștergar și colac. Această lumânare se va aprinde să ardă câte puțin în fiecare seară pe parcursul a 40 de zile în casă, în locul unde *și-a dat sufletul* cel răposat. Astfel se procedează și în alte zone românești⁷.

⁷ Ion H. Ciubotaru, *op. cit.*, p. 65.

Aceste piese rituale, care se consideră ale defunctului, sunt *legate* neapărat cu țesătură, care au nu doar funcție igienică (de protecție), ci sunt și piese rituale, semne ale statutului social. Simbolic, *toiagul* semnifică și purificare prin lumină, prin ardere.

Am evidențiat mai sus unele momente de bază din ritualul funerar în care sunt prezente *țesăturile* care au o anumită semnificație în casa răposatului, în vestimentația lui și în găteala sicriului, arătând categoriile și particularitățile lor decorativ-tehnice. Însă, până în ziua când mortul este scos din casă, cele mai apropiate rude pregătesc *punțile, pomenile și legătorile de la obiectele de ritual*, toate urmând a fi date în drum spre cimitir, la biserică și la *casa mortului*.

7. Punțile (podurile, vămile) – țesături cu funcție magică de ajutorare a defunctului să depășească obstacolele în drum spre lumea cealaltă

În Moldova, după mesajele simbolice și funcționale, destul de deslușit în ritualul funerar se evidențiază: a) grupa de țesături numite *poduri, punți* sau *vămi*, care, simbolic, reprezintă o plată (vamă) pentru trecerea de către decedat a unor obstacole (punți); b) grupa de piese textile și obiecte numite *pomeni*.

24, 12 sau șase bucăți de țesături cu colac și lumânare, numite *punți* sau *poduri*, se dau (*se plătesc*) de rude, aici pe pământ, pentru a-i ușura mortului trecerea în lumea veșnică. *Punțile* sunt *ștergare*, pânzeturi albe din in, bumbac, cânepă, mai târziu și *țoluri*, care trebuie să fie și tari, pentru a suporta trecerea peste obstacole. *Punțile*, pretutindeni în Moldova, sunt țesături sau *ștergare* de la un metru la doi metri lungime. În trecut, de obicei, erau țesute manual din in, cânepă, bumbac, având ca decor vrâste simple, colorate, sau erau albe, *vrâstate* sau *cadriolate*.

După datina românilor, decedatul, sufletul lui, va avea de trecut *24 de punți* anevoioase până va ajunge în împărăția cerului, la locul de odihnă pe veci. Pentru a-i ajuta defunctului să treacă mai ușor aceste piedici, persistă credința în necesitatea de a da de pomană *punți* sau *vămi*, care sunt compuse din țesături cu un colac și o lumânare. Numărul lor poate fi de la șase la 12 (pentru copiii) sau 24 pentru cei în vârstă, despre care se spune că au mai multe păcate și vor avea de trecut mai multe *punți* grele. *Întinzând* aceste țesături cu lumină și pâine mai ușor vor trece *punțile văzduhului* și-și vor achita vămile, își vor răscumpăra păcatele, biruind astfel forțele răului. Aceste pânzeturi, simbolic, dețin forța de învingere a răului, înzestrând defunctul cu posibilități de trecere peste greutatea, poduri și ape, în drumul său spre cer.

Prima *punte* este pusă la scoaterea mortului din casă. După tradiție, dacă omul a fost gospodar și din familie cu credință, *scoaterea mortului* se face peste pragul ușii, acoperit cu un *țolișor* sau păretar de lână. Cu racla se atinge de trei ori partea de sus și de jos a ușii, în stânga și în dreapta, ca semn al crucii, că-i creștin și că se află ultima dată pe acest prag al casei care l-a încălzit, iar azi el îl părăsește pentru totdeauna. În satele moldovenești, prima punte – pragul acoperit cu un țol sau lăicer – diferă de *puntea de la ieșirea din casă*, după cum scrie Ion H. Ciubotaru, „la ieșirea din casă” se dă covor cu pernă, căldare cu apă, cană, farfurie cu mâncare, lingură, furculiță, colac și lumânare⁸. În opinia acestui autor, „în satul Nimoreni din Basarabia, la prag se dăruia: masă încărcată cu bâcati, furculițe, linguri, solniță, garafă, pahară di rachiu și di gin, candilă, icoană, ca și aibă pi altă lumi”⁹.

O confirmare a tradiției de a acoperi pragul casei când se scoate mortul este descrisă și de T. T. Burada: „În Basarabia, acest obicei de a se face *poduri* când se scoate mortul din casă se păstrează peste tot locul: se pune chiar pe pragul ușii o *cergă*, un *lăicer* sau un *proșop* și deasupra o pernă și o strachină cu mâncare; atât perna, cât și strachina se dau de pomană pentru ca să aibă pe ce să se culce și ce să mănânce mortul pe cealaltă lume”¹⁰.

În ambele cazuri întâlnim categoria țesăturilor cu semnificația *punților*, care contribuie la trecerea celor 24 de obstacole și, totodată, se enumără și *pomenile* – piese utilitare folosite imaginar de către defunct *pe lumea cealaltă*. De fapt, structura *punților* diferă de *pomeni*, peste prag fiind oferită o țesătură *ca punte*, iar în fața casei *pomeni* pentru a se folosi de ele defunctul.

Pragul casei e acel hotar sacru de trecere din mediul familiei, al casei în mediul naturii și comunității. Pragul, ca și pâinea, este un element sacru care se protejează, se acoperă cu țesătură. Atât acest *țol*, cât și *proșopul* – *altiță* de deasupra ușii sunt *prima punte* pentru femeia care rămâne acasă după scoaterea mortului. Ea va mătura *în urma*

⁸ *Ibidem*, p. 105.

⁹ *Ibidem*.

¹⁰ T. T. Burada, *op. cit.*, p. 28. Alte informații se regăsesc și la A. K. Байбурин, *Семиотические аспекты функционирования вещей*, în „Этнографическое изучение знаковых средств культуры”, Л., 1989, с. 63-88; Romulus Vulcănescu, *Mitologie română*, București, Editura Academiei, 1985; A. Хынку, В. Зеленчук, *Фолклорул обичеюрлор де фамилие*, Кишинэу, Едитура Штиинца, 1979; Marcel Lutic, *Timpul sacru – Sărbătorile de altădată*, Iași, Editura Fundației Academice Axis, 2006, *passim*.

mortului, ca să scoată durerea și scârba din casă și să nu rămână forțe negative ascunse, care ar provoca nenorociri celor apropiați.

În Moldova, în multe sate se crede că mortul la trecerea *punților*, este ajutat de fini, din care motiv omul acceptă să aibă pe pământ mai mulți fini botezați și cununați. Astfel, după credință, se consideră păcat mare când refuzi a boteza și a încreștina un prunc și, totodată, *te lipsești de un vrednic ajutor* când treci *punțile*. Respectiv, având ca temeii această superstiție, la botez se dăruiește pentru copil *crijmă* – o pânzătură care trebuie să aibă în medie, în lungime, cam doi metri – *ca finul să te poată cu ea cuprinde de brâu și să te ajute să treci obstacolele sau să te scoată de la rău*. Dacă *crijma* e scurtă, el nu te poate scăpa, fiindcă nu i-a ajuns pânza.

Pomenile și *punțile* (24 la număr) încep a fi împărțite de pe pragul casei, însă *numai după ce sicriul a trecut peste ele*, pentru ca aceste *punți* (*ștergar* sau *lăicere* cu colac, *lumină*) să fie *primit* și să atingă scopul predestinat de a-i *ajuta* defunctului la trecerea obstacolelor. După ce mortul, dus de șase *gropeni*, este trecut pe deasupra, *punțile* sau *podurile* sunt ridicate de femeia care le-a pus, care le dă *de sufletul decedatului* vecinilor, oamenilor săraci sau celor străini. În trecut, de acasă până la cimitir se făceau de la șase până la 12 opriri, astăzi se fac numai șase opriri (*odihneli*) și de fiecare dată se așează înaintea mortului, în medie, trei *punți*, care apoi se dau de *pomană*. Primele două *punți* se dau din fața casei până la poartă, după ce a fost ridicat mortul pentru a fi dus, 12 *punți* în drum spre cimitir și ultimele trei, la cimitir în poarta și în fața bisericii și la *casa mortului*.

De împărțirea *podurilor* sau *punților* răspund două femei, fie care au pus în *traistă* sau *desagă* (astăzi geantă) sau legate într-o față de masă câte 12 *punți* (*ștergar*, colac, lumânare, cană și chibrituri). *Punțile* se pun, pe rând, înaintea mortului pe la răscruci de drum, în dreptul unei fântâni, lângă casa unei rude, după o anumită rânduială a opririlor (*odihnelilor*). În *ștergarele* de la *punți*, în colț, adesea sunt legate câteva monede, cu care decedatul va plăti *vama* la trecerea *punților din văzduh*. La oprirea de la fântână, o rudă se duce și pune pe colacul fântânii câteva monede pentru a-i cumpăra mortului apă pe lumea cealaltă, ca să nu sufere de sete.

În trecut, la românii din Bucovina, de asemenea, se dădeau în calea mortului *poduri*, dar erau numai trei opriri. După T. T. Burada, în calea mortului „se întinde *pe pragul porții casei* o pânză albă sau o năframă, peste care trecea convoiul funebru, o a doua pânză se așterne

la jumătatea drumului și o a treia pe pragul porții de la biserică; când se trece peste acele pânze se aruncă câte-o monedă peste ele, apoi se dau de pomană la cei săraci, pentru sufletul mortului, împreună cu o lumânare, un colac și monedele aruncate. Peste *poduri* închipuiesc punțile ce are să le treacă sufletul mortului ca să ajungă în rai, iar monedele pentru ca să plătească vămile, de aici se zicea: „Plătite să-ți fie vămile”¹¹.

Pe drum se dau *punțile*. Deosebit de prețioasă și primită se consideră puntea din țesătură de cânepă pusă la poarta bisericii sau la poarta cimitirului, socotindu-se că țesătura manuală de cânepă, care are forță magică, ajută la iertarea a șapte păcate ale defunctului.

8. *Pomenile sau zestrea răposatului pentru viața pe cealaltă lume*

Multe țesături și alte obiecte utilitare necesare defunctului pentru viața zilnică pe cealaltă lume formează grupa numită *pomeni*. Analizând multiple informații de teren, pomenile, de obicei, se așează pe pământ, apoi se dăruiesc *de sufletul mortului* pentru pomenirea lui pe pământ, în semn de amintire la despărțirea de el, dar, mai ales, ca defunctul să le aibă pe lumea cealaltă. Astfel, *pomana* devine un obstacol în calea uitării celui decedat și, totodată, simbolic sau imaginar, realizează funcția utilitară pentru răposat, dacă cel care a primit-o e mulțumit și se folosește de ea. După unii cercetători, în obiectele ritualice dăruite este codificată o anumită informație¹².

Este evident că pomenile, care sunt alcătuite dintr-un număr mare de piese textile, vestimentare, obiecte de uz casnic, lenjerie de pat etc., sunt dăruite din partea familiei răposatului, plecând de la superstiția potrivit căreia defunctul va avea nevoie de ele pe lumea cealaltă și familia caută să-l înzestreze cu toate cele necesare. *Pomenile* au alte funcții și mesaje decât *punțile*; de aceea ele nu pot fi egale și unite în aceeași grupă.

Drept argument servește denumirea lor și cele spuse la dăruirea lor. *Punțile*, *podurile* sunt plățile (vămile) plătite pentru trecerea obstacolelor răposatului în cealaltă lume și ele se plătesc pentru mort aici pe pământ de către familie, rude, iar *pomenile* sunt acele obiecte „folositoare” pentru viața lui imaginară și veșnică pe lumea cealaltă, dar se dau tot pe pământ pentru a fi utilizate de parcă s-ar folosi de ele cel plecat.

¹¹ T. T. Burada, *op. cit.*, p. 28.

¹² *Ткань. Ритуал. Человек...*, p. 22.

În mod firesc, văzând obiectul primit ca pomană, la cei vii rămâne amintirea despre răposat că atâta el trăiește printre noi cât îl pomenim, cât ne amintim de el. Este evident faptul că *punțile, vămile, podurile* se dau o singură dată în istoria vieții omului – la moartea și înmormântarea lui.

Pomenile însă se dăruiesc pentru amintirea omului decedat și pentru crearea unui mediu imaginar cu obiecte considerate a fi necesare lui pe cealaltă lume. Aceste *pomeni* pot fi făcute încă din timpul vieții omului și îndeosebi la înmormântare în văzul lumii, apoi la zilele de pomenire, la sărbătorile legate de cultul strămoșilor sau de câte ori dorim și avem posibilitate să oferim câte o pomană.

Dacă numărul și categoria țesăturilor la *punți* (pânzeturi albe până la doi metri) în Moldova sunt strict respectate (6-12 pentru copii, 12-24 pentru maturi, plus un colac și o lumânare, iar în unele sate cană și monede), apoi *pomenile* reprezintă obiecte diferite și cu funcții diverse – masă cu scaune, seturi de veselă pentru masă, căldare cu apă sau vin, covor, lăicer, ogheal și pernă, plăpumi, cuverturi, cearșafuri, prosoape mari, fețe de masă, țoluri, desagi sau traistă – toate însoțite de colac și lumânare, ca simboluri sacre. Toate acestea obiecte, conform credinței, vor servi imaginar pe lumea cealaltă defunctului.

Există o anumită rânduială în darea acestor *pomeni* la înmormântare, care depinde de gradul de rudenie al celui căruia i se dă *pomana* și semnificația obiectului. De asemenea, se respectă și regula după care se crede că pomenile, ca și punțile, trebuie așezate pe pământ, fiind puse într-o anumită rânduială după ordinea dăruirii lor.

După ce a fost scos mortul din casă, fiind trecut peste pragul acoperit cu un lăicer de lână, sicriul se așează în fața casei pe *năsălie* sau pe patru scăunele acoperite cu covor mare, cuvertură sau un lăicer.

Apoi urmează „darea pomenilor”. Mai întâi, se dă de pomană icoana cu prosop și colac, apoi se dă masa acoperită cu față de masă, cu scaune și seturi de veselă pe ea, cu bucate calde (găluște fierbinți, carne etc.), cu toate cele necesare de servit la masă, cu vin, rachiu cu patru colaci și patru ștergare etc. Masa cu toate pe ea și două sau patru scaune se dă unor tineri, care au casă nouă, sau la un nepot.

De obicei, Covorul cu pernă se dă de pomană la un nepot sau la unul din feciori sau fini. Covorul nu se dă la străini, el trebuie să rămână în cadrul familiei, a rudelor apropiate. Toate pomenile se dau peste sicriu fie de soție, fiică, mamă sau o altă femeie, rudă cu defunctul. La fiecare obiect dăruit se dă colac și lumânare, iar la căldarea cu apă, icoană, colivă și ștergare.

În mare parte, în satele Moldovei se dă de pomană *pomul mortului* încărcat cu toate cele necesare de îmbrăcat (costum, pălărie, cămașă, pantofi, ciorapi etc.) și dulciuri, colac, prosop. De regulă, acest pom se dă unei rude sau prieten apropiat. Dacă familia e înstărită, se pregătesc câțiva pomi și pentru alți răposați din familie (împodobiți pentru femeie sau bărbat) și se dăruiesc unor persoane apropiate. În trecut se dădeau la *gropeni*¹³.

Oghealul și perna, cearșaful se dă, de asemenea, unei nepoate, lăicerul cu pernă nepoatei sau unei fine. Apoi mai urmează dăruirea de multe pomeni scumpe (cuverturi de pat, fețe de masă, prosoape mari flaușate, seturi de veselă, toate cu colac și lumânare), la rudele apropiate, prieteni și vecini. În nordul Moldovei, una din femeile din partea familiei mortului dăruiește la toate femeile rude (verișoare, nepoate, fine ș.a.) câte o basma de lână sau de mătase, pe care le-o pun pe umăr sau la gât. Există o tradiție în organizarea cât mai spectaculoasă a înmormântării decedatului pentru a-l petrece pe ultimul drum ca pe un gospodar de frunte, fiindcă există credința că *el se poate supăra și mai apoi să le aducă nenorociri*. Din acest motiv, mulți fac cheltuieli de înmormântare comparabile cu cele pentru o nuntă.

Totodată, menționăm că au loc înmormântări foarte modeste cu *punți* modeste și unele obiecte strict necesare ca pomană, mai ales la cei bătrâni rămași singuri. Însă peste tot persistă atributele de bază – țesăturile, colacul și lumânarea, elemente sacre din viața omului. Conform tradiției, toate pomenile se dăruiesc peste sicriu în fața casei. Deși au intervenit schimbări în ritualul funerar, ținem să menționăm că și în ultimii ani se continuă tradiția de a dăruii pomenile peste sicriu în fața casei.

Adresatul pomenii diferă, în dependență de cine a decedat: copil sau părinte, tânăr sau bătrân, femeie sau bărbat etc. Varietatea obiectelor date de pomană depinde de starea și posibilitatea economică a familiei, de interesul ei de a-și păstra autoritatea în sat, de a-i oferi decedatului în ultima cale onoruri. Este evidentă stăruința de a înmormânta după cum e tradiția, fără a pune la socoteală faptul că nu întotdeauna este posibil, dar mai ales când moare un tânăr, un bun gospodar, familia se împrumută sau este ajutată de rude, prieteni, dar se înmormântează cum e tradiția la sat.

Covorul, plapuma cu pernă și cearșaf și multe alte obiecte prețioase nu se îndepărtează din familie, ele fiind date nepoților, altor

¹³ T. T. Burada, *op. cit.*, p. 23.

rude, prietenilor ca amintire și *de sufletul răposatului*, ca mortul să le aibă pe lumea cealaltă. Aproape de toate din cele de care are nevoie un om de rând în viață se dă de pomană în fața casei: masă cu scaune, veselă și mâncare și peste sicriu – pomul cu haine, icoană, căldare cu apă, lăicer, plapumă și pernă, covor cu pernă etc., țesături, plapome, cuverturi etc.

Pentru a nu uita cui și ce se va da de pomană, femeia face lista tuturor obiectelor cu numele celor cărora le este menită pomana, iar în ziua înmormântării ea este ajutată de cineva din rude, care cunoaște mai bine tradițiile funerare. De obicei, totul se pregătește și se așează într-o cameră alăturată pentru ca mortul să vadă, să simtă pregătirea pentru ultimul lui drum. Totodată, această *zestre de înmormântare* pentru răposat demonstrează cum s-a îngrijit familia lui de etapa de încheiere a vieții lui pe pământ și care le este credința. Obiectele țesute manual vorbesc, în primul rând, despre măiestria și iscusința femeilor din casă, a mamei și a fiicelor, de felul cum au respectat și însușit tradițiile strămoșești.

Înainte de ceremonialul funerar, țesăturile și obiectele pregătite sunt expuse după o anumită rânduială. Ritualul funerar este cel mai complicat și mai anevoios, restrâns în timp, dar cu o mulțime de obiceiuri și reguli care se cer a fi respectate pentru *a nu avea păreri de rău și a nu fi judecat de gura lumii*. Făcând o analiză sumară a categoriilor de țesături dăruite de pomană, putem afirma că în zona de centru a Moldovei se păstrează unele tradiții seculare. În unele sate, adevărate centre ale țesutului (Lozova, raionul Strășeni; Ciuciuleni, raionul Hâncești etc.), a fost înregistrată informația despre țesutul *brâielor de înmormântare* din fire de cânepă, care, de fapt, sunt țesături pentru fețele de masă, dar, altădată, serveau la darea mortului în groapă: „Se socoate acea femeie gospodină la care oricând în caz de necesitate vei găsi în *stiva de zestre* 16 metri de brâie de înmormântare”.

Această țesătură groasă de cânepă se taie în două părți a câte opt metri, se dă sicriul în groapă, apoi fiecare opt metri se mai taie în două și se dă fiecărui gropar câte o bucată de patru metri, care va servi pentru față de masă, fiind tăiată încă o dată în două și unită sau lăsată așa de patru metri. Ea se folosea ca *față* așternută pe iarbă la clacă sau la deal pentru a servi masa. Această tradiție este veche și se știe că *gropenilor* li se dădea de pomană față de masă, ștergar și cămașă, colac și lumânare, și li se plătea o anumită sumă de bani. Despre utilizarea pânzelor de cânepă, numite în unele sate *brâie de înmormântare*, care serveau la slobozirea mortului în groapă, apoi ca pomană *gropenilor*, amintește și

A. Lambrior: „În unele părți din Moldova, adeseori se întrebuintează în loc de funii niște bucăți de pânză, care, după ce se lasă mortul în groapă, rămân cioclilor sau groparilor”¹⁴.

9. Țesăturile în obiceiul funerar din zilele noastre

În cazul când satul a pierdut tradițiile țesutului manual și femeile au acceptat ușor o nouă modă, mai puțin costisitoare, la înmormântare, ca obiecte ritualice, sunt folosite țesături produse de fabrică. Aici funcția pieselor textile a rămas aceeași: prosoape la gropeni, „punți”, „legători” la obiectele folosite la înmormântare, „obiecte” de pomană ca piese necesare defunctului pe lumea cealaltă etc. În zona centrală a Moldovei, unde până nu demult a fost răspândit și mai continuă să reziste în unele sate tradiția țesutului manual, se folosesc atât țesături de fabrică, cât și cele țesute manual, precum „prosopul lat de acoperit mortul”, brâiele de înmormântare, traista sau desagii ș.a.

La intrarea în biserică se așterne un *lăicer* de lână cu colac și lumânare și, după trecerea sicriului se dă de pomană femeii care a ajutat cel mai mult. Dacă familia e nevoiașă se dă numai la poarta bisericii *punte* – țesătură cu colac, iar dacă e mai avută, apoi se pun trei punți, inclusiv la poarta cimitirului. *Puntea* de la poarta bisericii, peste care se trece sicriul, se dă de pomană unei bătrâne.

La groapă se dăruiește o pomană, care constă din traistă, colac și lumânare, în care simbolic să-și pună decedatul cele necesare și mâncare. La sfârșit, peste sicriu se dă o găină sau un cucuș cu picioarele dezlegate, în credința că *sufletul mortului va zbura mai ușor în lumea raiului*. În unele locuri cele mai apropiate rude aruncă batista cu care și-au șters lacrimile, *ca să nu plângă toată viața după acest mort*.

Nu numai mesajele funcționale și semnificative ale țesăturilor joacă un rol important în ritualuri, dar sunt și unele credințe legate de puterea magică a firului, a *cordelii*, care se numește *pedică*, cu care sunt legate picioarele mortului ca să nu se miște. Această *pedică* e păzită de rude sub foarte mare stăruință și trebuie dezlegată la cimitir și pusă la picioarele mortului. Persoanele care fac vrăji sau descântece se străduiesc s-o fure, socotind că ea are putere magică atât pentru bine, dar mai mult pentru a face rău.

¹⁴ A. Lambrior, *Obiceiuri și credințe la români. În mormântările*, în „Convorbiri Literare”, an. IX, Iași, 1875, p. 154.

Țesături se dăruiesc și cu ocazia nașterii unui copil, cu țesături sărbătorim căsătoria și tot cu țesături ne petrecem în ultimul drum – fapt care dovedește importanța acestora, ca elemente intermediare și necesare în viața omului pe pământ și pe cealaltă lume.

La înmormântare atrage atenția faptul că toate pomenile se pun la început pe pământ, pe ceva așternut sau puse în ceva. Una din lămuriri o dă cercetătorul român Ofelia Văduvă, care scrie că „pământul este casa comună a celor vii și a celor morți, perspectivă din care poate fi apreciată ca ritual legat de cultul strămoșilor”¹⁵. De asemenea, pe pământ sunt așezate pomenile în zilele de pomenire a răposatilor la trei, nouă, 40 de zile, la un an, la 7 ani, la Paștele Blajinilor, la Duminica Mare etc.

Îndeplinind, în primul rând, funcții comunicative de transmitere a unor mesaje legate de credința creștină și superstiții, țesăturile, alături de colac și lumânare, contribuie la parcurgerea spectaculoasă a ultimului drum al omului. O altă semnificație a utilizării țesăturilor considerăm că este întinderea unei punți *de legături nevăzute* între decedat și cel care primește puntea sau pomana. Datorită acestor țesături continuă imaginar existența răposatului pe pământ.

După ziua înmormântării tot țesături, prosoape sau ștergere vor fi utilizate la diferite *zile de pomenire*. În contextul ceremonialului funebru se înscriu și pânzele de proporții mai mici, care se alătură la colac și lumânare la mesele de pomenire. Aici ele înfăptuiesc funcția de protecție igienică a pâinii și, totodată, simbolică. După tradiție, cel care a primit pomana, venind acasă aprinde lumina și așterne șervețelul pe masă, după cum spun unii informatori, pentru *ca sufletul răposatului fiind amintit, să se odihnească pe acest ștergărel*.

Țesăturile au destinație utilitară. Le poți folosi potrivit destinației, dar n-ai voie să le îndepărtezi de la tine, fiindcă altfel *nu-i primită pomana*. Și nu în ultimul rând, țesăturile, ștergărelele ca *punți*, de la *colacii de pomenire* au funcție igienică, servind la acoperirea pâinii dăruite.

Există o vorbă populară înțeleaptă: *Omul trăiește după ce moare atât cât îl pomenesc pe pământ*. Și ca argumentare este pânda sau prosopul din pomană, care servește pentru ca el să fie așternut pe masă, când îl pomenești pe răposat, și *sufletul lui vine și se așează pe pânda curată*.

¹⁵ Ofelia Văduva, *Pași spre sacru. Din etnologia alimentației românești*, București, Editura Enciclopedică, 1996, p. 206.

Totodată afirmăm că, indiferent de procesele demografice ce se desfășoară în satele noastre, tradițiile le unifică, le integrează într-un sistem unitar al acestui ritual. Drept dovadă este atitudinea rudelor față de primenirea defunctului cu haine și sicriu împodobit cu stofe, dantele și elemente simbolice ale credinței ortodoxe. Altă particularitate comună este asigurarea ritualului funerar cu grupe de țesături și obiecte textile, care se dau ca *punți* – 12, 24, *pomeni* și ștergere, pânzeturi, care se leagă la steaguri, la sfeșnic sau se dau preoților și cântăreților. Atât *punțile*, cât și *pomenile* conțin țesătură sau alt obiect textil, colac și lumânare, monede, deseori și o cană cu dulciuri sau apă.

Generalizând volumul de cheltuieli, în medie la o înmormântare, este de înțeles că acestea se obțin pe parcursul anilor din contul altor economisiri. Aducem această informație cu scopul ca cititorul să mediteze și să revadă unele tradiții care îl împotmolesc în superstiții, în datorii și cheltuieli enorme. Trăind o viață cu gând¹⁶ul la organizarea ceremoniilor spectaculoase (căsătoria, înmormântarea), ducând un trai cu multe griji și puțină odihnă, deseori dăm puțină atenție celor bătrâni și numai la moartea lor demonstrăm, prin *pomeni*, o atitudine deosebită, dorind astfel a compensa neatenția față de cel decedat. Cităm aici ca potrivită ideea poetului englez George Eliot: „Strădui-te să-l bucuri pe om și să-i dai ce dorește cât el este în viață, că dacă moare – lui nimic nu-i mai trebuie”.

Abstract

The paper provides a systematic presentation of the information regarding the usage of textiles within funeral rituals in Moldova, focusing on the communicative, symbolic roles and messages thereof, and on the related superstitions.

¹⁶ Precizăm că informațiile de teren care alcătuiesc baza documentară a acestui studiu au fost culese în perioada 1980-2009 din satele Plopi, Țaul, Corbu, Rediul Mare, Cernoleuca și Sauca (raionul Dondușeni), Parcani, Racovăț și Cosăuți (raionul Soroca), Vălcineț, Temeleuți și Chiperceni (raionul Orhei).

ILUSTRĂȚII



Fig. 1. Pomeni pentru înmormântare.
Casa mare din Reciula – Călărași.
Sfârșitul secolului al XX-lea



Fig. 2. Stivă de zestre pentru nuntă și
pomeni pentru înmormântare.
Vălcineț – Călărași (1997)



Fig. 3. *Podnosul*. Covor pregătit ca pomană pentru nepoți.
Plopi – Drochia (1992)

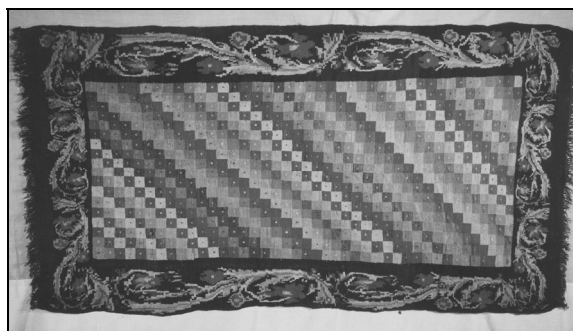


Fig. 4. *Lăicer* lat ales pregătit ca pomană rudelor apropiate.
Plopi – Drochia (1992)



Fig. 5. Față de masă cadrilată pentru masa de pomană.
Boșani – Criuleni (1997)



Fig. 6. Țol *vrâstat* pentru ritualul funerar.
Clișova – Orhei (2005)

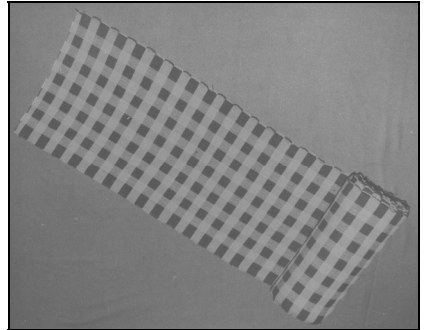


Fig. 7. Păretar cadrilat.
Țaul – Dondușeni (1973)

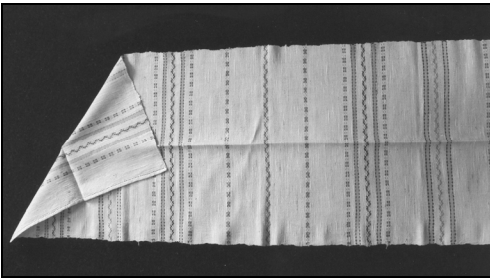


Fig. 8. Ștergărel *vrâstat* pentru *punte* la mort.
Ișnovăț – Criuleni.
Anii '80 ai secolului al XX-lea

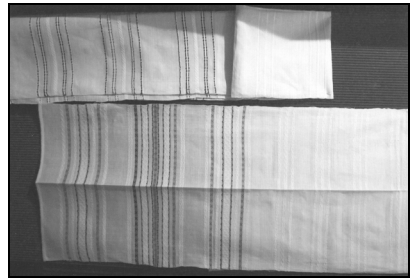


Fig. 9. Ștergare pentru ritualul funerar.
Lozova – Nisporeni.
Anii '70 ai secolului al XX-lea



Fig. 10. Pomeni pentru înmormântare.
Parcani – Soroca (1987)



Fig. 11. Gropari legați cu ștergare.
Parcani – Soroca (1987)



Fig. 12. Datul pomenii peste sicriu.
Chișinău (1995)



Fig. 13. Primirea pomenii.
Chişinău (1995)



Fig. 14. Procesiune funerară.
Chişinău (1995)