

INTERFERENȚE ARHITECTURALE CREȘTINO-IUDAICE. SINAGOGA DIN LEMN BAAL ŞEM TOV DIN PIATRA-NEAMȚ

Florentina BUZENSCHI*

Abstract

The oldest wooden synagogue (1766) in Central and Orientale Europe is the one of Piatra-Neamț. It is named Baal Shem Tov, according to the name of the founder of Hassidism (1700-1760). The restoration works were carried out in 2007-2009 and revealed important details regarding the history and architecture of the monument.

The geotechnical surveys revealed the existence of the first foundation and showed that the original plan of the edifice was ship-shaped, on the east-west axis. The scraping of the roofing showed how the beams were assembled in the shape of «dove tails» and under the cover layer the shingle of the hipped roof became visible, which was changed when the “Pulish” (brick vestibule) was added. The existence of a polygonal dome, above the “Bima”, concluded with a keystone, completes the resemblance of the synagogue with the 18th century wooden churches of Neamț.

The conclusion is that this building was built by the same artisans which built the modest wooden churches. Especially that a contemporary census recorded the existence of only 20 families of Jews in Piatra-Neamț and its surroundings, so, a very limited number for building a synagogue.

Keywords: Piatra-Neamț, wooden synagogue, wooden church, Jews, Baal Şem Tov, Hassidism, restoration.

Cuvinte-cheie: Piatra-Neamț, sinagogă de lemn, biserică de lemn, evrei, Baal Şem Tov, hasidism, restaurare.

La Piatra-Neamț se păstrează cea mai veche sinagogă de lemn din România (1766) și a doua ca vechime din țară, după aceea de zid de la Iași (1671). Acesta este unul dintre motivele pentru care a fost propusă de UNESCO pentru restaurare, lucrarea – foarte complexă – fiind executată în perioada 2007-2009. Când forul internațional a hotărât restaurarea a două sinagogi din Europa Centrală și de Est, în urma vizitelor făcute de experți, s-a luat în calcul o sinagogă de zidărie din Polonia (unde sinagogile au fost dărâmate în timpul ocupației germane) și aceasta din România, constatându-se că este singura construcție de acest tip păstrată în Răsăritul Europei. La noi în

* Muzeul de Etnografie, Piatra-Neamț – România.

țară, cea mai veche sinagogă de lemn cunoscută a fost la Nazna, lângă Târgu-Mureș și data din 1747, dispărută astăzi. Era construită din bărne groase, având un plan dreptunghiular și acoperiș în două ape¹.

Pentru a înțelege mai bine importanța construcției din Piatra-Neamț, demult propusă de Academia Română (1951) pe lista monumentelor istorice², trebuie să facem, mai întâi, câteva precizări asupra contextului istoric în care a fost ridicată. Cele mai vechi mărturii ale prezenței evreilor în oraș sunt două pietre tombale din vechiul cimitir, datând din 1677 și 1689³, dar date referitoare la prezența lor în Moldova aflăm din scrierea hagiografică a lui Grigore Țamblac („Viața Sfântului Ioan cel Nou”), care îi atestă la Cetatea-Albă⁴. Un uric din 1526 interzice armenilor și evreilor să comercializeze hrană și băutură pentru „a nu-i spurca pe creștini”⁵. Știind că armenii au venit în timpul lui Alexandru cel Bun, putem deduce că atunci ar fi intrat în țară și evreii. Desigur, la început numărul lor era mic, primii venind după expulzările din Europa Occidentală, când au fost nevoiți să emigreze în Europa de est⁶.

În secolul al XVII-lea, pe fondul conflictelor dintre cazacii greco-ortodocși și polonezii catolici, s-a declanșat un adevărat genocid asupra evreilor, asociați cu polonezii asupritori. O parte dintre cei care au reușit să scape au fugit spre est, numărul emigranților crescând și după cele trei împărțiri ale Poloniei între Prusia, Rusia și Austria⁷. Ucraina și Galiția aveau în continuare un număr mare de evrei. Tocmai în aceste teritorii, pe fondul opresiunii politice, sociale, religioase și a apariției unor falși Mesia, s-a născut și s-a răspândit treptat în comunitățile poloneze, românești și ungurești – *hasidismul*⁸. Mișcarea a fost definită ca un misticism popular,

¹ Arh. Aristide Streja, arh. Lucian Schwarz, *Sinagogi din România*, București, Editura Hasefer, 1996, p. 113.

² *Ibidem*, p. 105.

³ *Ibidem*, p. 104.

⁴ Victor Eskenasy, Mihai Spielmann, Lya Benjamin, *Izvoare și mărturii referitoare la evreii din România*, vol. I. Editat de F.C.E.R. – Centrul de Documentare, București, 1986, p. 19.

⁵ Pincu Pascal, *Obștea evreiască din Roman*, București, Editura Hasefer, 2001, p. 8.

⁶ Cf. Max I. Dimont, *Evreii, Dumnezeu și istoria*. Traducere, ediție revizuită și adaptată de Irina Horea, București, Editura Hasefer, 1997, p. 236. În secolul al XIV-lea au fost expulzați din Franța, iar în secolul următor din statele germane, Spania, spațiul italian.

⁷ *Ibidem*, p. 250.

⁸ Simon Dubnov, *Istoria hasidismului*. Traducere de Dumitru Marian, vol. I, București, Editura Hasefer, 1998, p. 21.

„apărând inițial ca o revoltă contra intelectualismului arid al rabinilor, [și] a stimulat în rândul evreilor bucuria și entuziasmul rugăciunii”⁹.

Întemeietorul hasidismului este considerat Israel ben Eliezer, zis și Baal Șem Tov (1700-1760), despre care se știe că s-a retras cu soția sa în Munții Carpați, unde a trăit mai mulți ani¹⁰. Pornind de la menționarea Carpaților în biografia sa puțin cunoscută și de la existența unor toponime în Masivul Ceahlău (Valea Jidovului, Fântâna Rabinului), s-a născut legenda că Baal Șem Tov ar fi trăit pe aceste meleaguri și ar fi răspândit direct hasidismul, el și nu adeptii lui de mai târziu, cum s-a întâmplat în realitate. În scris, doctrina a fost fixată mai târziu, fondatorul ei interzicând discipolilor să noteze ceea ce le spunea¹¹, fapt ce nu a împiedicat apariția unor școli de acest tip. De altfel, la Buhuși (30 de km de Piatra-Neamț) a funcționat o astfel de școală, unde veneau mari rabini ca să-și perfecționeze studiile¹².

Nu se știe dacă sinagoga construită în 1766 a purtat de la început acest nume; nu avem indicii care să ateste acest fapt, cu toate că, la moartea sa, Baal Șem Tov avea cam 100.000 de adepti¹³. Din punctul de vedere al construcției, edificiul are toate caracteristicile unui lăcaș de cult hasidic, încadrat în întreaga arhitectură a sinagogilor de lemn din Polonia, care s-a răspândit în Europa Răsăriteană începând cu secolul al XVIII-lea: este de dimensiuni mici, neceremonioasă și dotată cu un mobilier simplu, format din câteva bănci și mese¹⁴. Acest tip de sinagogă a fost ușor preluat în spațiul românesc, aici existând similitudini între arhitectura laică și cea religioasă din lemn: același plan, cu altă funcție.

⁹ Geoffrey Wigoder (coord.), *Enciclopedia iudaismului*. Traducere de Radu Lupan și George Weiner, București, Editura Hasefer, 2006, p. 277.

¹⁰ a) Simon Dubnov, *op. cit.*, p. 93; b) la relația specială pe care a avut-o Baal Șem Tov cu muntele se referă și legenda *Muntele solidar*: „Se povestește că abrupte și prăpăstioase erau înălțimile muntelui pe ale cărui povârnișuri mai blânde locuia Israel ben Eliezer. În orele lui de reculegere, obișnuia să urce spre acele înălțimi și să petreacă un timp acolo. O dată s-a întâmplat ca starea lui de extaz să fie atât de adâncă, încât nici n-a observat că se afla pe marginea unei prăpastii și a dat să păsească mai departe. În clipa aceea, muntele învecinat a sărit în ajutor, s-a lipit strâns de celălalt, iar Baal Șem Tov a putut să-și continue drumul” (vezi Martin Buber, *Povestiri hasidice*. Traducere de Amelia Pavel, București, Editura Univers, 1998, p. 7).

¹¹ H. Bloch, *Povestiri hasidice*. Traducere de C. Litman, București, Editura Cartea Românească, 1994, p. 14.

¹² Geoffrey Wigoder (coord.), *op. cit.*, p. 564.

¹³ Max I. Dimont, *op. cit.*, p. 292.

¹⁴ Geoffrey Wigoder (coord.), *op. cit.*, p. 620.

Potrivit tradiției orale, sinagoga numită mai târziu Baal Șem Tov, ar fi mai veche decât biserica Sfântul Ioan, ctitorită de Ștefan cel Mare. O altă legendă a evreilor pietreni se referă la fuga lui Petru Rareș spre Transilvania, din 1538. Atunci, de frica turcilor, domnitorul s-ar fi ascuns în sinagoga de la Piatra-Neamț, iar apoi, când a revenit pe scaunul Moldovei, ar fi trimis un act de mulțumire pentru comunitatea care l-a salvat¹⁵. În sprijinul unora dintre aceste afirmații vin, totuși, două argumente: distanța mică între aceasta și Curtea Domnească (numai 15 m), și descoperirea, în cadrul actualelor lucrări de restaurare (și probabil și în timpul lucrărilor din 1932), a mai multor bucăți de zid din piatră, care nu puteau să aparțină doar temeliei.

Vechile pravile și apoi anaforalele din secolul al XIX-lea stabileau că distanța dintre o biserică și o sinagogă nu poate fi mai mică de 150 de stânjeni¹⁶ (un stângen în Moldova având 2,23 m), ceea ce, în acest caz, nu a fost respectat; deci construcția este anterioară pravilelor respective sau chiar ridicării Curții Domnești.

Cert este că actuala sinagogă a fost construită în timpul lui Grigore Alexandru Ghica, conform primei atestări documentare – hrisovul din 16 iulie 1766, care răspunde la cererea evreilor din Piatra-Neamț: „Precum că având ei o casă obișnuită pentru ruga lor, care se numește sinagogă, care casă fiind de multă vreme făcută, acum s-ar fi învechit și s-ar fi stricat și n-au unde se aduna ca să-și facă ruga lor, după obiceiul legii lor”¹⁷.

Noua construcție a fost ridicată pe locul celei vechi, dar de această dată din lemn, Domnia nepermițând utilizarea pietrei ca material de construcții, după cum scria și Dimitrie Cantemir în 1716: „Pot să-și facă sinagogă oriunde voiesc, însă nu din piatră, ci numai de lemn”¹⁸. Această interdicție nu este singulară în spațiul nostru, românii ortodocși din Banat trebuind să se supună aceluiași reguli, în vremea în care turcii le impuseseră acest lucru atunci când, după anul 1541, această zonă a devenit pașalâc (înălțimea bisericilor nu trebuia să depășească înălțimea minaretului din apropiere).

Nici sinagogile de la noi nu puteau să depășească în înălțime bisericile din jur, soluția arhitectonică corespunzătoare obținerii unei

¹⁵ Josef Kaufman, *Cronica comunităților israelite din Piatra Neamț*, vol. I, Piatra Neamț, Tipografia „Record”, 1928-1929, p. 17.

¹⁶ *Ibidem*, p. 3.

¹⁷ *Ibidem*, p. 4.

¹⁸ Dimitrie Cantemir, *Descrierea Moldovei*. Prefață, antologie, note și studiu introductiv de Constantin Măciucă, București, Editura Tineretului, 1965, p. 198.

înălțimi interioare maxime fiind construirea edificiului sub nivelul solului¹⁹. O altă explicație a construirii în acest mod se conformează străvechiului precept „Din adâncuri strigat-am către Tine, Doamne”²⁰. Partea subterană este de 1,80 m, deasupra solului fiind de 2,50 m și, privită din exterior, seamănă cu o casă țărănească sau cu o biserică modestă din perioada respectivă.

Astfel, dacă cercetăm bisericile din veacul al XVIII-lea din Neamț (în general) și pe cele de pe Valea Bistriței (în special), constatăm că majoritatea erau din lemn. Nici nu se putea altfel într-o zonă în care „pădurea cade pe om”. De altfel, aici s-a dezvoltat o adevărată arhitectură a lemnului: locuințele, anexele gospodărești și clădirile de interes obștesc adoptă același material și implicit aceeași tehnică de realizare. Dintre acestea, bisericile oferă posibilitatea cunoașterii tipurilor arhitectonice și metodelor de construcție folosite în această perioadă în Moldova.

Valea Bistriței a fost o regiune populată mai ales prin emigrare din Transilvania și din zonele vecine ale Moldovei începând cu secolul al XVIII-lea, fiind o regiune unde nu se construiseră biserici, ci numai sihăstria, ca în cazul ansamblurilor mănăstirești de la Buhalnița și Pionul²¹. Cei care au ridicat aceste lăcașuri au adoptat soluțiile tehnice ale momentului, soluții ce veneau mai ales din Transilvania, zona intracarpatică fiind locul unde construcțiile din lemn au luat forme arhitecturale variate, toate derivate din tipul primar de plan dreptunghiular²².

Așadar, bisericile erau simple, fără turlă sau pridvor, semănând cu o locuință țărănească puțin mai mare. Toate sunt de tip longitudinal, caracteristic construcțiilor din bârne, cele trei încăperi de bază fiind situate pe axa est-vest. Sunt acoperite cu bolți care dau înălțime interiorului. Pot fi de formă cilindrică, piramidală, poligonală, calotă, cu nervuri ce se adună într-o cheie de boltă. Toate au învelitori înalte din lemn, de obicei în patru ape, raportul dintre înălțimea pereților și cea a acoperișului fiind de ½ mai ales din motive practice: zonă de munte cu precipitații abundente. În cazul unei singure bolți pe naos, puteau să

¹⁹ Geoffrey Wigoder (coord.), *op. cit.*, p. 620.

²⁰ Arh. Aristide Streja, arh. Lucian Schwarz, *op. cit.*, p. 105.

²¹ Mircea Petrescu-Dâmbovița, Victor Spinei (coord.), *Cercetări istorice și arheologice în zona lacului de acumulare Bicaz*, în „Bibliotheca Memoriae Antiquitatis”, Piatra-Neamț, XII, 2003, p. 303.

²² Andrei Pănoiu, *Din arhitectura lemnului*, București, Editura Tehnică, 1974, p. 137.

aibă numai un acoperiș ce învelea întreaga clădire; iar bolta, pentru economie de spațiu, se realiza din scânduri și nu din bârne, ca restul bisericii. De oricâte bolți ar fi dispus, ansamblul avea proporții reușite, fiind realizat de meșteri anonimi a căror mână se recunoaște la bisericile din același spațiu și timp.

La fel stăteau lucrurile și în cazul bisericilor Draga și Sarata de lângă Piatra-Neamț, construite în 1764, respectiv 1780. Între acestea asemănarea era atât de mare, încât după ce primul monument a ars în 1992, biserica de la Sarata a putut fi strămutată pe temelia acesteia. Ambele aveau un plan cruciform, cu turn clopotniță deasupra pridvorului²³.

Pereții bisericilor erau realizați din bârne de brad (știut fiind faptul că în Moldova se folosea puțin stejarul), având grosimea de 10-12 cm, așezate în cununi orizontale, după sistemul constructiv *blockbau*. Asamblarea se făcea prin suprapunerea bânelor și fixarea la capete prin creștături prinse în cuie de lemn. Îmbinarea bânelor se realiza prin „încheietura durată”, la care nu mai rămân ieșituri în afara celor doi pereți – așa cum apar la casele vechi țărănești –, ci apare ca o muchie dreaptă. Datorită acestui fapt, respectivul tip de îmbinare se mai numește și „încheietură bisericească”²⁴. Tot edificiul era așezat pe o temelie din bolovani de râu.

În acest tip primar de construcție de lemn se încadrează și sinagoga Baal Șem Tov a Comunității Evreilor din Piatra-Neamț. Planul inițial a fost dreptunghiular, anterior construirii *pulișului* de cărămidă din partea de vest, anexat din necesitatea ținerii slujbelor pe timp de iarnă. Lungimea este de 14 m, iar lățimea de 10,84 m. Pereții, cu o înălțime de 2,50 m, sunt construiți din bârne groase de lemn de brad, de 18-22 cm grosime, și se îmbină la capete în „încheietură durată în coadă de rândunică”.

În anul 2003, în vederea restaurării, a fost întocmit un studiu geotehnic, ocazie cu care au fost realizate două sondaje: unul pe latura de răsărit și altul pe latura de nord. Primul sondaj a scos la iveală două fundații suprapuse. Cea dintâi fundație (fundația inițială a sinagogii, situată la adâncimea de 3 m față de suprafața terenului actual, cu o lățime de un metru), a fost construită din pietriș și bolovăniș prinse într-un liant de nisip cu carbonat de calciu. Peste

²³ Elena Florescu, Marina Sabados, Cornel Miftode, *Biserici vechi de lemn din Ținutul Neamț*, Piatra-Neamț, Editura C.M. Imago, 2012, p. 105.

²⁴ Paul Petrescu, cap. „Arhitectura”, în vol. *Arta populară de pe Valea Bistriței*, București, Editura Academiei Române, 1969, p. 20.

fundația inițială a fost executată, probabil la reparația capitală din 1932²⁵, o a doua fundație din beton, având înălțimea de 2 m și un soclu de 0,20 m. Această fundație susține peretele din lemn de la partea exterioară a construcției și are rol de protecție pentru peretele de lemn din interior.

Al doilea sondaj a dezvelit fundația galeriei femeilor. Înălțimea acestei fundații este de 0,50 m și cea a soclului de 0,20 m. La baza fundației sunt blocuri și fragmente de gresie, având grosimea de aproximativ 0,30 m. La partea superioară a fost aplicat un beton slab. Fundația este executată pe umpluturi cu resturi de materiale de construcție. Toate acestea demonstrează că planul inițial era simplu, de formă dreptunghiulară, restul construcției din lemn fiind adăugat mai târziu, mai precis în 1932. În perioada 1928-1929²⁶ s-a construit actualul *puliș*, însă partea de cărămidă nu a stat în atenția noastră.

Privită din interior, sinagoga pare de dimensiuni impresionante. Accesul se realizează pe o scară de lemn, care coboară sub nivelul străzii, iar de aici o altă scară urcă la galeria femeilor, construită mai târziu din scânduri, ocazie cu care au fost tăiate și bârnele din partea superioară a laturii de nord, pentru a se realiza geamurile galeriei. De altfel, s-au păstrat și cele două geamuri originare, sinagoga având inițial câte două geamuri pe fiecare dintre cele trei laturi de lemn. Deoarece edificiul sinagogal începe de sub nivelul străzii, ferestrele sunt astăzi la mică înălțime față de nivelul de călcare.

Ca decor interior sunt tabanurile din lemn, pictate policrom, ce acoperă bârnele și temelia de beton. Dacă în partea superioară tabanurile s-au conservat mai bine, la bază ele au fost schimbate și sunt mai degradate din cauza umezelii. Între cele două rânduri de tabanuri se află un brâu cu rol decorativ și de cult, fiind acoperit cu texte scrise în idiș. În partea de est se află urna sfântă, unde se păstrau sulturile *Legii (Tora)*, la care se urcă pe scări din lemn. Cultul se oficia în partea centrală a sinagogii, unde se afla *bima*, un podium înălțat peste podele, deasupra cărora – în Europa Răsăriteană – se înălța un baldachin sprijinit pe patru stâlpi de lemn²⁷. La monumentul nostru se pot observa stâlpii, iar în partea lor superioară, deasupra naosului, se află o cupolă de lemn ca la bisericile de lemn. Bolta, sub formă de calotă, este octogonală, cu nervuri prinse într-o cheie pictată. Văzută de sub acoperișul ce învește întreaga

²⁵ Pincu Pascal, *op. cit.*, p. 20.

²⁶ Josef Kaufman, *op. cit.*, p. 29.

²⁷ Geoffrey Wigoder (coord.), *op. cit.*, p. 113.

clădire, pare a fi un clopot de lemn. Acoperișul inițial a fost înalt, în patru ape, cu poale largi și line, din draniță. Cu timpul, dranița a fost acoperită cu tablă, după cum se vede în fotografia din 1903 (de la Ilustrații). Acoperișul a fost modificat la adăugarea *pulișului* și a galeriei, când a fost lipit de partea de cărămidă a clădirii și prelungit spre nord.

Actuala restaurare a sinagogii a fost o lucrare complexă și s-a realizat în mai multe etape:

- înlocuirea galeriei vechi din scânduri putrezite cu una nouă din bârne de brad;

- decopertarea tabanurilor din interior și exterior;

- scoaterea dușumelei și înlocuirea cu parchet;

- realizarea subzidirii și a hidro-izolației;

- înlocuirea întregului acoperiș și a structurii acestuia și învelirea cu draniță;

- curățarea și aplicarea de tratamente bânelor din care sunt realizați pereții;

- tratarea unei părți din tabanuri pentru a putea fi expusă în muzeul ce a fost amenajat în noua galerie, alături de vechi obiecte de cult.

Studierea sinagogii înainte și în timpul restaurării a dus la concluzia că – deși este un monument de cult mozaic – a fost realizat de meșteri români. Astfel, după cum s-a văzut din descrierea anterioară, sinagoga are elementele arhitecturale specifice unei biserici: dispunerea longitudinală pe axa est-vest (intrarea realizându-se prin partea de vest) și plan primar de construcție cu „îmbinarea bisericească” a bânelor. Ferestrele fixe, încheiate în cuie din lemn, sunt prevăzute cu drugi din fier. În partea superioară prezintă arcade și decor geometric realizat prin incizare.

Prezența unei cupole deasupra zonei mediane, ca la biserici –, edificiul fiind realizat în perioada când s-au construit multe biserici din lemn în zonă – și învelitoarea foarte înaltă, din draniță, ce acoperea întreg edificiul, completează asemănările între cele două tipuri de lăcașuri de cult. Bolta este realizată sub forma unei calote, alcătuită din octogonale, cu fâșiile prinse în nervuri și unite într-o cheie de boltă pictată. De asemenea, construcția inițială nu era prevăzută cu o galerie a femeilor, element specific sinagogilor.

Arta populară evreiască și relația ei cu arta populară românească nu poate fi înțeleasă în afara realităților sociale și istorice. Evreii au trăit și în micile orașe și târguri moldovenești, chiar și la sate, unde, prin prisma activității lor comerciale, aveau contact nemijlocit cu românii, unii prestând activități pentru ceilalți. De pildă, pietrarii români realizau stele funerare

pentru evrei; aceștia, de obicei, nu înțelegeau scrisul, dar copiau cu mai multă sau mai puțină abilitate textul adus de urmașii celui pentru care ciopleau piatra funerară respectivă²⁸.

Studiind istoria comunității evreiești din zonă aflăm că la 1774, când a fost realizat un recensământ, în Piatra-Neamț și în împrejurimi trăiau numai 20 de familii de evrei²⁹, foarte puțini pentru a putea construi cu propriile brațe un lăcaș de cult. În preajma anului 1900 numărul lor a crescut (ajungând cam la o treime din populația orașului) și, drept urmare, existau 19 sinagogi³⁰ care aparțineau breslelor pietrarilor, croitorilor, cizmarilor, blănarilor și comercianților³¹, însă nu se cunoaște nici o breaslă a celor care prelucrau lemnul.

Așadar, din cele prezentate mai sus, cât și din datele pe care le avem despre conviețuirea comunității evreiești din Piatra-Neamț cu românii, rezultă că istoria locală consemnează și un capitol interesant referitor la interferențele activității lor în diferite domenii (economic, social, cultural). Dacă hasidismul s-a răspândit în răsăritul Europei se explică și prin faptul că în acest spațiu cultura dominantă era cea orală, iar hasidismul avea aceleași elemente de cultură populară: legende, magie, superstiții, ajungându-se uneori până la identificare³². Menționăm faptul că după Al Doilea Război Mondial numărul pietrenilor de religie mozaică a scăzut drastic, în momentul de față comunitatea de aici înregistrând doar 120 de membri.

²⁸ Paul Petrescu, *Istorie și simbolistică în arta populară din România*, în „Secolul 20. Revistă de literatură universală”, București, nr. 282-283/1983, p. 124.

²⁹ Pincu Pascal, *op. cit.*, p. 11.

³⁰ *Ibidem*, p. 24.

³¹ Josef Kaufman, *op. cit.*, p. 38.

³² Sal. Segall, *Din folclorul poporului evreu. Credințe, datini și superstiții*. Cu o scrisoare de Gala Galaction. Prefață de Dan Horia Mazilu, București, Editura Minerva, 2000, passim.

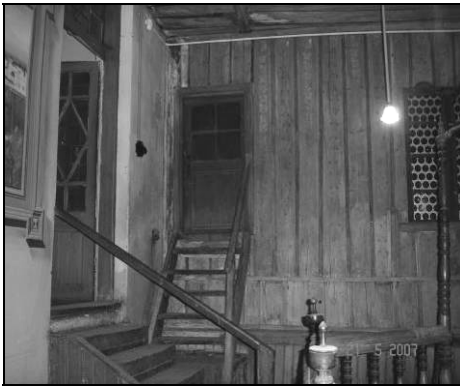
ILUSTRĂȚII



Sinagoga Baal Şem Tov în 1903



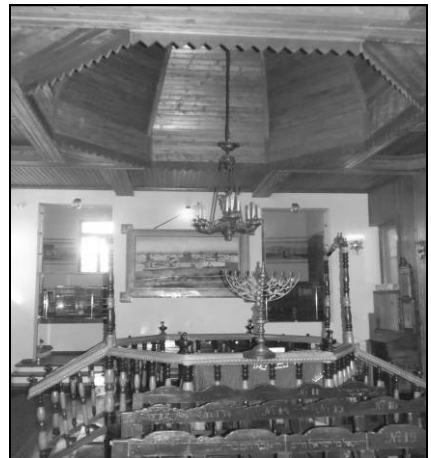
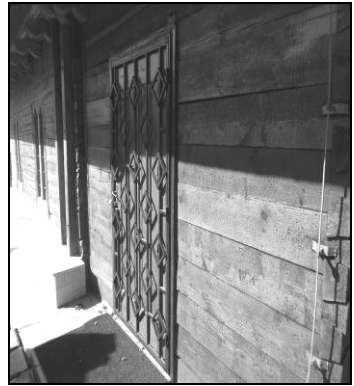
Sinagoga Baal Şem Tov în 2003



Sinagoga Baal Şem Tov în 2007



Sinagoga Baal Şem Tov în timpul restaurării



Sinagoga Baal Șem Tov după restaurare



Sinagoga Baal Şem Tov după restaurare