

JUMĂTATE DE VEAC DE LA DESCHIDERA EXPOZIȚIEI DE  
BAZĂ A MUZEULUI ETNOGRAFIC AL MOLDOVEI.  
MĂRTURII, ACTE ȘI DOCUMENTE (I)

*In memoriam Ion Chelcea  
și Gheorghe Bodor*

LĂMURIRI

În existența de peste 60 de ani a Muzeului Etnografic al Moldovei, perioada 1943-1957 este puternic marcată de personalitatea lui Ion Chelcea, întemeietorul muzeului, cel care și-a pus amprenta pe întreaga activitate din acești ani de început ai muzeului ieșean. Acest fapt reiese cu prisosință din actele și documentele ce fac obiectul acestui material, ce-și propune, în primul rând, să marcheze un fapt remarcabil din istoria muzeologiei românești din a doua jumătate a veacului trecut, fapt indisolubil legat de întemeierea muzeului la 28 aprilie 1943<sup>1</sup>: *deschiderea la Iași, acum 50 de ani, la 16 februarie 1958, (a) expoziției de bază a Muzeului Etnografic al Moldovei*; evenimentul se petrecea după 15 ani de la înființarea propriu-zisă a muzeului ieșean, după multe incertitudini privitoare la profilul muzeului<sup>2</sup>, după o muncă înverșunată de convingere a factorilor responsabili din domeniul culturii de necesitatea repartizării unui spațiu pentru muzeu, de dotare cu personal și buget adecvate (deziderate care au devenit realități de abia în 1951, după 8 ani de la înființare!<sup>3</sup>), după campanii perseverente și sistematice, aproape eroice, de alcătuire a unor colecții etnografice pe criterii

---

<sup>1</sup> Ion Chelcea, *Cum a luat ființă și a fost organizat Muzeul Etnografic al Moldovei. Mărturii*, în „Revista Muzeelor și Monumentelor”, seria Muzeu, nr. 8/1978, p. 56: înființarea Muzeului Etnografic al Moldovei a fost un „act de cultură cu adânc înțeles (...), muzeul acesta fiind prin caracterul său strâns legat de cunoașterea ființei naționale”; p. 61: înființarea muzeului „corespundea cu o adevărată revelație, el umplând un gol imens”.

<sup>2</sup> *Ibidem*, p. 59-60; Petru Cazacu, *Preocupări pentru organizarea unui Muzeu Etnografic la Iași*, în „Cercetări istorice” (CI), Iași, nr. VII/1976, p. 26-27.

<sup>3</sup> Petru Cazacu, *op. cit.*, p. 26.

științifice<sup>4</sup>, colecții capabile să ilustreze elocvent civilizația tradițională din Moldova istorică<sup>5</sup> (spunem „Moldova istorică” deoarece Ion Chelcea a avut în vedere mereu Basarabia și Bucovina; de altfel, cel dintâi spațiu a fost cercetat sistematic de către Chelcea încă din primii ani de existență ai muzeului; sugestiv, unele dintre imaginile de la sfârșitul acestui material sunt din Basarabia).

Majoritatea actelor și documentelor publicate în acest material omagial ne-au parvenit de la etnograful Gheorghe Bodor, cel care, în aprilie 1957, a preluat conducerea Muzeului Etnografic al Moldovei; prin 1999 sau 2000, cu câțiva ani înaintea morții sale, survenită în primăvara lui 2002, m-a invitat în apartamentul său din Piața Unirii și mi-a încredințat, în numele unei prietenii pe care o legasem încă de la venirea mea în muzeu (în 1993), mai mulți saci în care depozitase tot ceea ce considerase Domnia Sa că ar putea să intereseze un urmaș în profesia și în instituția pe care le slujise cu pasiune circa 40 de ani. Mai apoi, acei saci au fost cercetați cu mîgală, fiind dat la o parte tot ce am considerat de prisos; în final, au rămas circa 50 de acte și documente de mare însemnătate pentru istoria Muzeului Etnografic al Moldovei, acte și documente ce formează, începând cu 2002, *Fondul documentar „Gheorghe Bodor”*. Altă sursă informațională e una pur întâmplătoare; e știut faptul că în urma evenimentelor din 1989 viața multor instituții românești a fost grav bulversată; ei bine, la venirea mea în muzeu am găsit pe ici, pe acolo, diverse documente care nu aveau un stăpân bine precizat; strângător din fire, le-am pus la păstrare, iar o parte din acestea văd acum lumina tiparului. În sfârșit, alte acte și documente, puține la număr, ne-au fost încredințate în 2007 de către Doamna Cazacu, soția răposatului Petru Cazacu, un alt etnograf ce a fost angajat la muzeul nostru încă din 1955<sup>6</sup>, șef al muzeului pentru o bună bucată de vreme

---

<sup>4</sup> Obiectele achiziționate trebuiau să se supună obligatoriu unor minime criterii: „Să fie cât mai reprezentative, să oglindească real și cât mai elocvent ideea urmărită”; cf. Ion Chelcea, *Muzeografia etnografică în Moldova. Preocupări și realizări*, în „Anuarul Muzeului Satului”, București, nr. I/1966, p. 180; această problematică este pe larg dezbătută, cu argumente pertinente și exemple elocvente, într-un alt studiu al lui Chelcea, *Acțiunea de colectare a obiectelor etnografice de muzeu și problemele legate de aceasta*, în „Anuarul Muzeului Etnografic al Moldovei” (AMEM), Iași, nr. VI/2006, p. 77-88.

<sup>5</sup> Idem, *Menirea Muzeului Etnografic al Moldovei*, Iași, Tipografia „Liga Culturală”, 1943, p. 5, 10, 12 și 14; studiul a fost republicat în AMEM, nr. I/2001, p. 11-18; după cum subliniau editorii din 2001, republicarea *Menirii...* se motiva „prin actualitatea unora din problemele abordate, cât și datorită rarității exemplarului din 1943”; Ioan Oprea, *Istoria muzeelor din România*, Editura Museion, București, 1994, p. 105.

<sup>6</sup> Petru Cazacu, *op. cit.*, p. 27, nota 28.

atunci când Gheorghe Bodor a devenit Directorul General al Complexului Muzeal Iași; aceste documente se constituie în *Fondul documentar* „Petru Cazacu”, publicarea unora dintre ele fiind o sarcină de viitor.

Materialul nostru prezintă, în două părți, file disparate din acei ani premergători deschiderii expoziției de bază, ani de frământări, de căutări și de convulsii, ani în care profilul muzeului a fost multă vreme unul incert, ani în care politicul, ca și astăzi din păcate, era mult prea prezent în viața instituțiilor culturale. Am căutat să ordonăm în câteva mari teme mărturiile, actele și documentele avute la îndemână.

Astfel, în această primă parte se regăsesc următoarele grupaje tematice: *Texte retrospective (1973-2006)*, cuprinzând trei asemenea texte: primul, numit *Comemorare*, se pare că este din 1973, fiind semnat de Ion Chelcea; textul are o puternică încărcătură nostalgică și e ciudat că poartă un titlu care duce mai mult cu gândul la înmormântare decât la o aniversare; totuși, nu e chiar imposibil de priceput ce a vrut să transmită întemeietorul Muzeului Etnografic al Moldovei prin acest text. Al doilea text se intitulează *Muzeul Etnografic al Moldovei în contextul muzeografiei etnografice românești* și îi aparține lui Gheorghe Bodor; ceea ce publicăm acum e numai o parte dintr-un text mai lung; a fost citit în cadrul manifestărilor aniversare din 1973 și relatează pe larg, printre altele, emoțiile inaugurării expoziției de bază. Al treilea text retrospectiv are titlul *Etnograf Victoria Semendeaev – file de autobiografie*, titlu dat de către editor; a fost scris relativ recent, în 2006, de către Victoria Semendeaev, muzeograf la Muzeul Etnografic al Moldovei din anul 1957; după plecarea (îndepărtarea?) lui Ion Chelcea de la conducerea muzeului, Victoria Semendeaev, basarabeancă la origini, a făcut parte, alături de Emilia Pavel, Gheorghe Bodor, Petru Cazacu, Aurora Turcu și Pantelimon Filioreanu, din colectivul de specialiști care a avut dificila sarcină de a organiza efectiv expoziția de bază a Muzeului Etnografic al Moldovei<sup>7</sup>; rândurile selectate de noi privesc în special această perioadă din activitatea Victoriei Semendeaev.

Un al doilea calup tematic vizează *Corespondența oficială (1948-1950)*, se înțelege doar cele câteva acte ce ne-au parvenit nouă. Aici se remarcă, în special, insistența, dusă uneori până la obsesie, a unor funcționari din Ministerul Învățământului Public, insistență demnă de cauze mai bune, de a controla până la absurd activitatea instituțiilor subordonate; constatăm că Ion Chelcea trebuia să-și piardă vremea cu

---

<sup>7</sup> *Ibidem.*

tot felul de răspunsuri la adrese, adesea repetate la interval de câteva săptămâni sau luni, pe care era obligat să le transmită în virtutea calității sale de director (onorific) al Muzeului Etnografic al Moldovei; selecția noastră a vizat, printre altele, un schimb de adrese între Ministerul Învățământului Public, Serviciul Planului, și muzeu din care reținem că muzeul avea obligația să completeze și să trimită lunar Institutului Central de Statistică formularele de statistică lunară ale salariaților și salariilor, asta deși Ion Chelcea repetase mereu în adresele către Minister că muzeul de la Iași nu a avut niciodată buget și personal... Mai mult, prin 1950, Chelcea era amenințat astfel: „Veți fi trimiși în judecată pentru sabotaj conform decretului Nr. 183, publicat în Buletinul Oficial Nr. 25 din 30 Aprilie 1949”! Ne-a reținut atenția și un schimb de adrese din 1950 dintre muzeu și Comitetul Provizoriu al orașului Iași; atunci, un comitet format pe lângă Comisiunea Monumentelor Istorice, Secția Iași, propunea ca muzeului să i se dea drept local Pavilionul din Parcul Expoziției de la Copou, pavilion care era neutilizat. Interesant este că acest Comitet Provizoriu a aprobat instalarea aici a Muzeului Etnografic al Moldovei, însă muzeul avea să ajungă în 1952 în actualul Muzeu al Unirii<sup>8</sup>.

A treia temă propusă, *Procese verbale privitoare la patrimoniul muzeului (1949-1952)*, e una, la prima vedere, anostă, însă un atent istoric al muzeului regăsește aici o mulțime de informații utile. Astfel, publicăm un *Proces verbal* încheiat între Muzeul de Antichități din Iași și „Muzeul de Etnografie al Univ. Iași”<sup>9</sup>, cuprinzând și câteva anexe interesante (*Modele de cusături românești, Stampe, Inventarul de predarea covoarelor... și Inventarul de obiectele etnografice...*) și un *Proces verbal* încheiat între Biblioteca Centrală și „Muzeul Etnografic din Iași”; alte *Procese verbale* privesc perioada 1951-1952, perioadă în care Ion Chelcea, prin desființarea Conferinței de Etnografie, pleacă din Universitate; aici un personaj foarte des întâlnit este Vladimir Benicovschi, responsabilul cu inventarierea al Universității ieșene; în sfârșit, un insolit *Proces verbal* din 10 martie 1952 menționează felul în care în patrimoniul muzeului din Iași au intrat diverse obiecte „găsite în magazia Sfatului Popular Regional și provenite de la conacele boerești naționalizate”.

<sup>8</sup> *Ibidem*, p. 25-26.

<sup>9</sup> Emilia Pavel, *Patrimoniul Muzeului Etnografic al Moldovei din Iași*, în **CI**, nr. VIII/1977, p. 46; eadem, *Din istoricul Muzeului Etnografic al Moldovei – Iași*, în **AMEM**, nr. I/2001, p. 23.

Un alt grupaj tematic din acest prim material omagial cuprinde *Planuri de muncă și Rapoarte de activitate (1954-1957)*. Primul document publicat al acestui grupaj este un *Plan de cercetare și colectare de obiecte muzeale pe anul 1954*, plan întocmit de Ion Chelcea, harnicul director al muzeului; apoi, urmează un amplu *Raport global de activitate privind perioada 1951-1954 de când muzeul a fost încadrat în sistemul de organizare a Așezămintelor Culturale, azi Ministerul Culturii*, raport elaborat de același director Chelcea; *Raportul* este un document extrem de edificator asupra activității muzeului ieșean din acea vreme, fiind foarte bine structurat pe câteva dintre direcțiile esențiale de acțiune ale muzeului (Rolul muzeului, Etape și realizări, Mărirea fondului de obiecte, Arhiva fototecă științifică a muzeului, Arhiva de folclor, Tematica, Determinarea fondului de obiecte, Planul grafic, Biblioteca, Activitatea științifică propriu-zisă, Expoziția, Personalul, Alte greutăți, Colectivul de amatori, Colaborări, relații, popularizare ș.a.). Un alt text din acest grupaj este *Raportul de activitate pe intervalul 1 ianuarie – 1 octombrie 1955*; acesta surprinde sintetic perioada imediat următoare, aceasta fiind una decisivă pentru existența Muzeului Etnografic al Moldovei, datorită mutării sale, la hotarul anilor 1954-1955, din Muzeul Unirii în Palatul Administrativ și de Justiție (actualul Palat al Culturii)<sup>10</sup>; acum se schimbă obiectivele majore ale muzeului, unul dintre acestea fiind alcătuirea unui punctaj tematic pentru sectorul din Muzeul Etnografic ce urma să fie deschis în patru săli („Evoluția vieții agricole în Moldova”; „Specificul creșterii vitelor și al păstoritului”; „Viticultura” și o parte din „Meșteșugurile și industriile țărănești”); din acest *Raport* aflăm că punctajul tematic a fost riguros întocmit, fiind supervizat atât de Ministerul Culturii, cât și de Academia R.P.R. (prin directorul adjunct Ion Vlăduțiu și prin renumitul etnolog Romulus Vuia, mentorul lui Ion Chelcea, și cel care, într-un anume fel, poate fi socotit întemeietorul din umbră al muzeului de la Iași<sup>11</sup>). Astfel, cea mai importantă realizare din 1955 a fost organizarea muzeului în situația nou creată. Autorul Raportului, același Chelcea, observa cu temei că „oricât de limitată a fost această organizare e însă *prima deschidere de muzeu etnografic la Iași* [subl. ns.]. Prin aceasta s-au risipit unele îndoeli și în același timp s-a putut cunoaște măsura puterilor noastre în materie de organizare. S-a scos în evidență

<sup>10</sup> Ion Chelcea, *Cum a luat ființă...*, p. 60-61; Petru Cazacu, *op. cit.*, p. 27.

<sup>11</sup> Asta pentru că, încă din 1939, Romulus Vuia a propus înființarea unui muzeu etnografic la Iași; vezi Ioan Opriș, *op. cit.*, p. 106.

îndeosebi calitatea pieselor de muzeu de anumiți cunoscători în etnografie”. În sfârșit, un ultim document publicat la această secțiune tematică se intitulează *Scurtă privire asupra activității Muzeului Etnografic al Moldovei în perioada 1947-1957*; autorul lui, sugestiv în privința schimbărilor care se pregăteau sau urmau a avea loc în muzeu, este „directorul Gh. Bodor”. Iată, concis, structura acestei *Scurte priviri...*: Cercetări științifice, Acțiuni de popularizare a muzeului, Expoziții organizate de muzeu (aflăm că de abia în 1951 a putut fi organizată prima expoziție – temporară – în incinta Universității, cu ocazia serbărilor de sfârșit de an. Expoziția a avut ca temă „Arta populară în Moldova” și a fost vizitată de aproximativ 1.000 de studenți și profesori<sup>12</sup>), Creșterea colecțiilor muzeului (fondul de obiecte la 31 decembrie 1947 era de 494 piese, iar la 15 octombrie 1957 de 2904 piese), Spațiul de expunere al muzeului, Numărul vizitatorilor, Fondul de achiziții și Schema muzeului.

Cu *Imagini* sugestive, majoritatea din fototeca Muzeului Etnografic al Moldovei, multe realizate de către Ion Chelcea cu propriul aparat de fotografiat în perioada 1943-1957, se încheie acest material dedicat împlinirii a cinci decenii de la deschiderea expoziției de bază a Muzeului Etnografic al Moldovei. Aceste imagini sunt, ele însele, veritabile documente etnografice sau, după caz, documente edificatoare privitoare la istoria muzeului ieșean. Din păcate, calitatea multora dintre ele nu este prea bună, însă pentru noi a contat mai mult imaginea și mesajul transmise, redarea unei anume atmosfere, decât calitatea intrinsecă.

În partea a doua, materialul nostru omagial, preconizat a fi publicat în nr. IX/2009 al **AMEM**, va ilustra aceeași ani de început din existența muzeului ieșean prin următoarele grupaje tematice: 1. *Chestionare (1950-1956)*; 2. *Corespondență diversă* (în special, corespondența dintre Ion Diaconu și Gheorghe Bodor din anii 1957-1958); 3. *Diverse materiale* din perioada 1949-1956 (un „*Inventar de conținutul lăzilor Muzeului Etnografic al Moldovei. Universitatea Iași*” din 1949, un text cu titlul *Muzeul Etnografic al Moldovei*, redactat de Gheorghe Bodor în 1954, un altul, numit *Un muzeu în aer liber moldovenesc*, scris de Ion Chelcea prin 1955 sau 1956, precum și trei texte semnate de directorul Ion Chelcea, primul, fără titlu, numit de noi *Gânduri ale lui Ion Chelcea*, din 1955, al doilea, *Muzeul Etnografic al*

---

<sup>12</sup> Petru Cazacu, *op. cit.*, p. 26; totuși, se pare că o primă expoziție temporară a fost organizată în 1948 la intrarea în Secția de Geografie a Facultății de Istorie și Geografie a Universității din Iași (a se vedea Ion Chelcea, *Cum a luat ființă...*, p. 58-59).

Moldovei, din 1956, iar al treilea, un text de mare însemnătate pentru istoria muzeului din Iași, *Tematica muzeului* elaborată cu prilejul deschiderii primei expoziții de bază în Palatul Culturii, în anul 1955); 4. *Extrase din Cartea de onoare a muzeului*, aici urmând a se regăsi însemnări făcute de importante personalități ale culturii noastre (Petru Caraman, Ion Diaconu, Ștefan Pascu, Petru Comarnescu, Cornel Irimie, Mihai Pop, Constantin C. Giurescu, Ion Frunzetti ș.a.), dar și de câțiva oaspeți de peste hotare; 5. *Scurtă Bibliografie privitoare la lucrările despre Muzeul Etnografic al Moldovei*, o listă de lucrări publicate despre muzeul nostru, un important instrument de lucru pentru cei care și-ar dori să afle mai multe despre instituția noastră și, în sfârșit, 6. *Imagini*, în special de la inaugurarea expoziție de bază din februarie 1958 și din sălile muzeului.

Menționăm că ne-am silit, în măsura posibilităților, să adaptăm textele care văd acum lumina tiparului la normele ortografice și ortoepice actuale, făcând minime corecturi asupra aparatului critic; unele cuvinte, pentru a fi în ton cu atmosfera epocii, au fost totuși păstrate (ex.: „complectare” în loc de „completare” sau „adecuat” în loc de „adecvat”); peste tot am transcris textele cu *i* din *â*, nu cu *î*, așa cum apare adesea. Minimele intervenții ale editorului în interiorul textelor au fost marcate prin paranteze drepte. Multe texte sunt scrise de mână de către Ion Chelcea sau Gheorghe Bodor, altele fiind dactilografiate la mașina de scris. Mai precizăm că unele dintre acte și documente au la sfârșit, între paranteze drepte, scurte mențiuni privitoare la autor (atunci când numele lui nu este menționat, am dedus acest lucru din context!), eventual la anul emiterii (atunci când nu este prevăzut!) și la contextul în care au fost redactate textele. Amintim și faptul că citatele din aceste *Lămuriri* introductive care nu au trimiteri la sursa bibliografică se regăsesc în actele, documentele sau mărturiile publicate în continuare.

Nu ne propunem să facem decât puține comentarii pe marginea textelor publicate. Ca un fir ... roșu, din cele mai multe răzbate o puternică amprență ideologică, altfel firească, deoarece majoritatea textelor aparțin obsedantului deceniu 6, unul în care regimul comunist exercita un control aproape absolut în toate sectoarele de activitate, iar nesupunerea era aspru pedepsită adesea cu ani grei de închisoare... Ca un corolar, tot firesc, calea etnografiei sovietice era cea pe care trebuia să o apuce și muzeul nostru, acest fapt fiind mereu subliniat („...așa cum ne învață materialismul istoric după care ne orientăm în organizarea muzeului nostru” sau „...sprijiniți pe lecturi din clasicii

marxiști, pe unele realizări sovietice și pe bruma noastră de experiență în acest domeniu, am început și tematica”). Totuși, spiritul critic al lui Chelcea nu putea fi prea ușor ținut în frâu; întemeietorul muzeului etnografic ieșean avea uneori idei contrare viziunii oficiale; iată un astfel de exemplu extras din *Tematica* redactată în 1955: „Vizitarea sălii se începe cu un text din Marx în care se arată că, o dată cu schimbarea modului de producție, oamenii își schimbă și raporturile sociale. El [Marx] susține că morii de mână i-ar corespunde societatea cu stăpânul feudal și morii cu aburi societatea cu capitalistul industrial, *când mai just ar fi ca să se spună* [subl. ns.] că moara de mână aduce cu sine societatea sclavagistă cu stăpânul de sclavi – iar moara de apă, de vânt aduce de drept pe stăpânul feudal – și, în sfârșit, urmează moara cu aburi [care] într-adevăr aduce cu sine societatea cu capitalistul industrial”. Aceste presiuni ideologice, se regăsesc, în aceeași *Tematică*, în fraze de genul: „Rolul muzeului nostru e precis: el va trebui să oglindească modul de trai al poporului muncitor; aspectele vieții și civilizației acestuia în diferitele epoci, stăruindu-se îndeosebi asupra diferențierii sociale din care rezultă stabilirea raportului care există între forțele de producție și relațiile de producție... Pentru acest lucru, ca îndreptar, ne-a[u] fost de folos realizările din Uniunea Sovietică pe care muzeul nostru le-a urmărit îndeaproape”. Câtă distanță față de ceea ce stipula Chelcea, în 1943, în *Menirea Muzeului Etnografic al Moldovei*, lucrarea de căpătâi a instituției noastre, un veritabil certificat de naștere: „Muzeul Etnografic [are] un întreit scop: mai întâi acela de *salvare* a mărturiilor de civilizație și cultură populară, pândite la tot pasul cu desființarea și pieirea lor fără urmă: cedând în fața civilizației urbane, ori a influențelor popoarelor învecinate. Al doilea scop e pur *științific*. În el se cuprinde ceea ce Pârvan numea cercetare și sinteză. Al treilea scop îl formează muzeul ca mijloc de *educație publică*”<sup>13</sup>.

Prin 1954, directorul muzeului ieșean, în absența unui personal calificat, era adesea depășit de mulțimea treburilor pe care trebuia să le facă de unul singur; astfel, spunea cu năduf că „...ia parte efectivă la toate muncile. El face pe hamalul, pe secretarul, pe curierul, el redactează tematica, el depistează și colecționează obiecte, și – se înțelege că nu e muncă de muzeu în care să nu fie amestecat, – n-ar fi regretabil acest lucru, dacă numai o parte din aceste munci ar fi executate efectiv de el, dar chiar la toate nu poate face față”. Mai târziu, când a început a fi

<sup>13</sup> Ion Chelcea, *Menirea...*, p. 10.



angajat personal, au apărut interesele, intrigile și intruziunile: „Se înțelege că oamenii, în afară de specialitate, au înclinat să creadă că *la Muzeu s-ar putea încadra personal selecționat după alte criterii decât cele cerute de specificul muncii noastre și atunci se înțelege că personalul respectiv devine pur bugetiv și nu trăiește problemele de muzeu decât într-o formă pasageră. Au fost cazuri când ni s-au impus la muzeu nu numai persoane neacceptate de conducerea muzeului* [subl. ns.], dar impuse fără aprobarea Secțiunii Culturale. Nu e o întâmplare când muzeele sunt dotate cu personal științific în mai toate țările care se pretind civilizate. Improvizația nu are ce căuta în muzeu”<sup>14</sup>.

Oarecum vizionar, Chelcea spunea prin 1954: „Faza ultimă, IV, va fi – așa vedem noi lucrurile – faza când personalul muzeului, având cunoștințe suficient de multe și bune, va trece la o activitate de cercetare, de aprofundare de noi adevăruri în legătură cu mult necercetatele probleme referitoare la viața și civilizația poporului român și a minorităților naționale din țara noastră, cu specială privire la Moldova”. Ajungându-se aici, Chelcea gândea că cei care au trudit la întemeierea muzeului ieșean se vor putea împăca cumva cu sine: „Vom fi și noi poate mai mulțumiți... Mângâindu-ne în suflet că orice creație se realizează cu oarecari greutate”.

Cu toate reziduurile ideologice, peste ani, prin 1973, Gheorghe Bodor recunoștea cu onestitate că „muzeul s-a deschis aici având la bază o tematică ale cărei principii generale au fost stabilite de prof. Chelcea, care aducea la Iași spiritul științific al școlii etnografice clujene, în frunte cu Romulus Vuia. Cu unele corective ce ne-am îngăduit a-i aduce – cum este aceea a dezvoltării unei secții de instalații tehnice – această tematică stă încă și astăzi ca exemplu de rezolvare muzeografică în unitățile noastre muzeale cu acest profil”. La rândul ei, Emilia Pavel (etnograf respectabil care, după propria-i mărturie, a „dăruit acestei instituții munca de o viață și anii cei mai frumoși”<sup>15</sup>), în 2001, susținea același fapt, recunoscând plastic meritele incontestabile ale întemeietorului: „Ion Chelcea, în calitatea sa de director, este socotit inima acestui muzeu, de la care colaboratorii au învățat etnografie,

---

<sup>14</sup> În altă parte, Ion Chelcea afirma că „criteriile de selecționare [a personalului muzeului] au suscitât vii discuții”; vezi Ion Chelcea, *Cum a luat ființă...*, p. 59.

<sup>15</sup> Emilia Pavel. *Jumătate de veac în slujba etnografiei românești (1951-2001)*. Pliant editat de Muzeul Etnografic al Moldovei cu prilejul organizării manifestării muzeale închinată împlinirii a 50 de ani de activitate de către etnograful Emilia Pavel, Iași, 2001, p. 1.

aceasta fiind o șansă unică, deoarece profesori de etnografie erau puțini la număr în acea perioadă în țara noastră”<sup>16</sup>.

Pe de altă parte, generația actuală de muzeografi etnografi ieșeni, profund recunoscătoare antecesorilor, nu poate fi decât mândră că unul din dezideratele formulate de Ion Chelcea în 1974, dar de care amintea încă de la întemeierea muzeului în 1943<sup>17</sup>, a fost împlinit în 2001, e vorba de „apariția unui *organ periodic de publicitate*, fără de care societatea în care trăim refuză să ia act de existența unui mare muzeu ca cel de la Iași, ca instituție de cultură”.

După cum afirma Gheorghe Bodor, cu un an înainte de a trece în lumea strămoșilor, se cuvine, cu adevărat, „să ne închinăm cu respect în fața memoriei celor care au trecut în lumea umbrelor și să fim mai atenți cu cei care mai sunt în viață”<sup>18</sup>. Este ceea ce facem și noi, actualii muzeografi ai Muzeului Etnografic al Moldovei, prin modestele noastre puteri, încercând să ducem mai departe câte ceva din gândurile înalte și fapta lor măreață!

## TEXTE RETROSPECTIVE (1973-2006)

### Comemorare

Zi-i timpului să stea pe loc! Zi-i timpului că s-a întâmplat ceva vrednic de a fi consemnat...

Și în goana după desăvârșire – etapele – adevărate pietre de hotar – umple inimile noastre de mulțumire, de noi speranțe, de noi avânturi spre mai bine, spre ceea ce ne depășește ca ființe trecătoare.

*Inter arma silent musae.* „Și totuși”... Și era în timpul acela (1943) o stare de spirit, ca în timp de război, când fiecare se gândea la salvarea propriei sale existențe. Cui îi trecea prin gând că în acele clipe va lua ființă o nouă instituție de cultură la Iași – și încă din cele mai autentice – românești?

<sup>16</sup> Emilia Pavel, *Din istoricul...*, p. 21.

<sup>17</sup> Ion Chelcea, *Menirea...*, p. 14-15.

<sup>18</sup> *In memoriam Gheorghe Bodor (1929-2002)*. Pliant editat de Muzeul Etnografic al Moldovei cu prilejul organizării manifestării muzeale închinată memoriei etnografului Gheorghe Bodor, Iași, 2003, p. 3.

*Totul a mers ca la o chemare lăuntrică* [subl. ed.]. Din acest punct de vedere s-ar putea spune că la început – ca forță motrice – a fost acea *pasiune*, dublată de o solidă *cunoaștere științifică* în materie, urmată de o strategie, care în mod natural implică, în același timp, nu numai abnegație, dar și luptă. Trăim doar între oameni și adversități...

„*Noli me tangere*” ... O singură dorință am fi avut: să fim lăsați în pace, de cei din jur, spre a ne descurca singuri, dacă nu puteam fi ajutați. Dar lucrurile s-au petrecut cu totul altfel...

*Statui în inimile noastre.* Când, pe cerul speranțelor se iviră, atunci, trei mari moldoveni: primul a fost *Ion Petrovici*, ministrul învățământului, care a venit cu un obol de 300.000 de lei, din visteria statului, pentru „primele începuturi” (sumă investită de îndată într-un raft masiv de stejar pentru *biblioteca*, mărginit de sticlă, precum și un *fișier*, anex, dispărut în iureșul armelor); al doilea mare moldovean e *Iuliu Pascu*, primul mare donator de obiecte, în număr de cca. 400: „Darul Maria și Iuliu Pascu”, având o valoare greu de estimat, întrucât unele piese erau unicate, azi greu de găsit; al treilea mare moldovean și al doilea mare donator, a fost blândul și înțeleptul *Artur Gorovei*, autorul acelor „Cruzimi”<sup>19</sup> pe care le îndura poporul în trecutul regim – mare folclorist, care, nu după multe ezitări, și-a donat biblioteca sa de etnografie și folclor muzeului<sup>20</sup>.

Toți aceștia vor avea în inimile noastre câte o statuie ca-ntr-o incintă de muzeu, în asemenea împrejurări! Ei sunt doar idoli noștri, care, la vreme de cumpănă, au sprijinit muzeul.

*Spre consolidarea pozițiilor.* În sfârșit, în mersul ascendent spre același scop, urmează și alte etape: încadrarea muzeului cu personal corespunzător (1951). Cresc colecțiile văzând cu ochii. Colectivul de muncă este de acum antrenat. Descinderile pe teren sunt tot mai dese. Se întocmește tematica. Muzeul este dotat cu local de expunere, grație înțelegerii superioare de care au dat dovadă organele politice și de stat. Este iminentă deschiderea muzeului și antrenarea sa în circuitul de vizitare, național și internațional (1958). Se culeg roadele. Muzeul este super-estimat, pentru claritatea ideilor ce-i stau la bază, pentru materialul valoros expus și cel existent în depozite. Faima sa depășește hotarele țării. Muzeul a intrat cu repeziciune în conștiința publică. E o etapă însemnată de unde ne putem așinti cu adevărat privirile înapoi.

<sup>19</sup> [Artur Gorovei, *Cruzimi*.] Iași, Editura Cartea [de fapt, Viața] Românească, 1921.

<sup>20</sup> Pentru care v. și Maria Luiza Ungureanu, *Scrisori către Artur Gorovei*, [București,] Editura Minerva, 1970, p. 82.

Și acum, spre noi realizări. Dar este aceasta îndeajuns? De la o expunere de nivel, cu o colecție ce se ridică în preajma deschiderii la 3.000 și azi numără cca. 10.000, se impune pășirea spre noi trepte de dezvoltare: întocmirea unui plan de perspectivă, implicând o activitate științifică propriu-zisă, având ca scop publicarea de studii și cercetări; apariția unui *organ periodic de publicitate*, fără de care societatea în care trăim refuză să ia act de existența unui mare muzeu ca cel de la Iași, ca instituție de cultură. Să nu se uite că Muzeul e situat într-o capitală-cetate universitară și că acestuia-i corespunde o vastă arie geografică din care s-au recoltat obiectele, despre care nu se știe nimic, sau prea puțin. Or, acestea, genurile de materiale existente în muzeu, stau față de mediul social-ecologic, din care au fost aduse, într-un raport ca de la cauză la efect. Și tocmai acest acord lipsește: prezentarea marelui laborator al vieții rurale, care a dat naștere acelor obiecte, fântâna vie, peisajul cultural-popular, echivalent în botanică cu peisajul floristic, – și care – trebuie accentuat – e în continuă schimbare. Acesta rămâne necunoscut.

La cele de mai sus va trebui să mai reținem faptul dureros de interesant de constatat, că de la *Descriptio Moldaviae* a lui Dimitrie Cantemir au trecut peste 250 de ani, în care timp nu s-a mai făcut nici o încercare: ca Moldova să fie reprezentată sub raport științifico-etnografic într-o lucrare de sinteză...

Se mai știi apoi că legătura cu puținele ore de curs de etnografie la Universitate, n-au fost ținute de reprezentanți autentici, ce se ocupă cu etnografia – personalul didactic fiind ales la întâmplare de așa fel, încât, ne vine în minte un vechi deziderat, exprimat de G. Vâlsan acum 65 de ani, învinuind vechiul regim, cu care ocazie ni se aducea ocară: „Oricui trebuie să i se pară uimitor faptul că nu ne gândim serios la lucrul acesta. Nu ne cunoaștem pe noi...”. Școala nu ne învață să cunoaștem poporul din care facem parte. „Ne învață să cunoaștem istoria patriei, adică trecutul poporului care a murit. Ne învață să cunoaștem geografia, adică pământul poporului; ne învață să cunoaștem limba poporului, dar pe însuși poporul nimeni nu ni-l arată. Care obiect și în care școală românească, de la cele primare până la Universitate, tratează despre viața actuală a poporului românesc”<sup>21</sup>? Dezideratul, în mare parte, a rămas deziderat până în zilele noastre.

---

<sup>21</sup> George Vâlsan, *O știință nouă: etnografia*, [în] „Biblioteca secțiunii geografico-etnografice”, nr. 2, Cluj, 1927, p. 27.

*Un muzeu etnografic în aer liber în Moldova.* Societatea românească a timpului în care trăim se caracterizează printr-un dinamism accentuat; prin diversificarea preocupărilor, diversificare născută din fluxul social mărit, în legătură nu numai cu o anumită creștere a productivității, ca urmare a industrializării în curs, ci și în legătură cu revoluția tehnico-științifică mondială, când viața populară-rurală se schimbă sub ochii noștri, sub presiunea noului mod de a trăi generat de schimbări. Din care cauză, salvarea mărturiilor de civilizație populară, produs al formațiunilor economice anterioare, se impune cu necesitate grabnică. Nu mai e de ajuns muzeul etnografic de pavilion. Unele provincii din țara noastră au trecut demult la reprezentarea specificului lor etnografic prin muzee în aer liber<sup>22</sup>. Numai Moldova...

În această privință ne putem gândi la Moldova anilor 1848, care se situa în fruntea celorlalte provincii – e drept – mai ale din punct de vedere folcloristic, și nu găsim nici o scuză de rămânere în urmă în această privință.

Muzeul etnografic de pavilion, prin natura sa, are posibilități limitate de expunere, mai ales în ceea ce privește *dimensiunea*, dar și în ceea ce privește posibilitatea de prezentare a unor *unități de viață*. Astfel, o locuință tipică-țărănească, pentru o anumită epocă, nu poate figura într-un muzeu de pavilion; cu atât mai mult o gospodărie întregă, ca unitate arhitecturală și de conținut interior. Or, curiozitatea omului modern ține de cunoașterea întregului, mai ales a întregurilor etnografice. Din această cauză, aceste muzee, deosebite de cele de pavilion, se întâlnesc de obicei în lăuntrul acelor zone pe care le reprezintă. *Ele chiar reprezintă acele zone ca individualități distincte.*

De unde rezultă că dacă cele două genuri de muzee se întregesc, atât sub raportul conținutului, cât și al cunoașterii, ele vor trebui să coexiste în mod fizic-material în contemporaneitate.

Cultura, civilizația, s-au născut dintr-o continuă-persistentă încheștare a omului cu natura, cu factorii istorici negativi, cu inerția sub toate formele – de aici – se-nțelege că încheștarea la Iași a unui nucleu etnografic-muzeistic și de cercetare ar echivala cu o victorie asupra tuturor acelor factori negativi de care am vorbit mai sus.

Lumea, atât cea din lăuntrul granițelor țării noastre, cât și din afară, așteaptă să cunoască *diferențiat* și nu global poporul român – or,

<sup>22</sup> Ion Chelcea, *Muzeografia etnografică la Iași*, în „Contemporanul”, nr. 11, 1973, p. 2.

coordonatele cercetare-reprezentare muzeală pe dublu aspect se impun ca un imperativ al timpului nostru.

prof. dr. Ion Chelcea

[Textul este dactilografiat și semnat de către Ion Chelcea. Ușor nostalgic, e posibil să fi fost citit în 1973 în cadrul manifestărilor prilejuite de aniversarea a 30 de ani de la înființarea muzeului, manifestări la care întemeietorul Muzeul Etnografic al Moldovei a fost invitat de onoare].

### **Muzeul Etnografic al Moldovei în contextul muzeografiei etnografice românești**

Am văzut din cele două intervenții de aleasă ținută ale colegilor Cazacu Petru și Pavel Emilia cum a luat ființă Muzeul Etnografic al Moldovei, care este tematica expoziției sale de bază, care este și cum s-a format patrimoniul acestei instituții, patrimoniu cu care pe drept cuvânt ne putem cu toții mândri, atât noi, cei care am muncit și muncim la alcătuirea lui, cât și dvs., Iașul, Moldova, țara întreagă, în dubla calitate de făuritori și de beneficiari ai acestor frumuseți.

Mie îmi revine plăcuta sarcină ca în cele ce urmează să schițez, beneficiind de înalta dvs. răbdare și bunăvoință, pe care le voi pune și eu la o scurtă încercare, să schițez deci locul și rolul Muzeului Etnografic al Moldovei în muzeografia românească în general și a celei etnografice în special. Pentru aceasta, cu îngăduința dvs., și având în vedere caracterul festiv în care se face acest lucru, voi încerca să amintesc acele elemente, acele realizări care-i conferă muzeului nostru un anumit loc, un loc ce ne onorează, dar ne și obligă – în constelația muzeelor etnografice din România. Nu voi face deci o dare de seamă, o analiză critică a activității noastre, ci voi evoca acele momente sau mai bine zis unele din acele momente care – subsumate – au creat numele și renumele muzeului nostru.

Acum 15 ani, trăiam din plin emoțiile inaugurării expoziției de bază. Se mai deschideau atunci, concomitent, Muzeul de Istorie, secția de istorie veche și un Muzeu de Științele Naturii, care din păcate n-a rezistat timpului – acest atât de aspru, dar drept judecător al tuturor lucrurilor de pe fața pământului.

După cum spuneam, colectivul de atunci al muzeului, format din cei doi antevorbitori (Pavel Emilia, Cazacu Petru), la care se adăugau Turcu Aurora – pensionară începând din noiembrie 1963, Semendeaev Victoria și Filioreanu Pantelimon, atunci relativ recent încadrați, precum și subsemnatul – trăiam marea noastră „aventură”. Spun marea noastră aventură – pentru că era ziua care avea să hotărască dacă vom avea sau nu dreptul să ne înrolăm definitiv în modesta și pe atunci încă slab echipata armată a muzeografiei românești. Emoția era cu atât mai justificată cu cât experiențele personale erau oarecum reduse – unii dintre noi având doar 3-6 ani de muncă în acest domeniu, iar alții de-abia câteva luni. În ce mă privește, emoția era dublată și de faptul că din aprilie 1957 – profesorul Chelcea – întemeietorul și directorul muzeului timp de 14 ani – fiind pensionat – îmi revenea conducerea acestui colectiv (în paranteză fiind spus, eram pe atunci și am rămas multă vreme, cel mai tânăr director de muzeu din țară).

Și, după cum se cade, unii am fost titularizați în această „armată” a muzeografiei românești, trecând atunci cu succes peste etapa de recruți, iar astăzi, după 15 ani de la deschiderea muzeului începem să ne numărăm printre veteranii acestei atât de nobile profesii.

Mi-am amintit aici de momentele și de emoțiile premergătoare deschiderii muzeului, pentru că au fost unele voci care n-au avut încredere în posibilitățile tânărului colectiv de etnografi – etnografi în formare – iar formarea trebuia făcută din mers – spun că unii n-au avut încredere în noi – lucru ce mărea enorm de mult tensiunea noastră nervoasă în momentul aceluia examen dificil. Au existat în schimb alții, printre care pomenesc aici cu recunoștință numele lui Grigore Botez – atunci și după aceea directorul Palatului – cel care a pus de fapt bazele Palatului în forma sa de azi – și a profesorului Jean Livescu, rectorul Universității ieșene. Aceste două personalități ale culturii ieșene ne-au acordat toată încrederea – iar tânărul nostru colectiv a făcut eforturi deosebite spre a nu-i dezamăgi. Și sperăm că măcar în parte lucrul acesta nu s-a întâmplat.

Muzeul s-a deschis aici având la bază o tematică ale cărei principii generale au fost stabilite de prof. Chelcea – care aducea la Iași – după cum a reieșit și din expunerea tov. Cazacu – spiritul științific al școlii etnografice clujene, în frunte cu Romulus Vuia. Cu unele corective ce ne-am îngăduit a-i aduce – cum este aceea a dezvoltării unei secții de instalații tehnice – această tematică stă încă și astăzi ca exemplu de rezolvare muzeografică în unitățile noastre muzeale cu acest profil. [...]

[Textul aparține etnografului Gheorghe Bodor, fiind citit în februarie 1973 în cadrul manifestările prilejuite de aniversarea a 30 de ani de la înființarea muzeului].

### [Etnograf Victoria Semendeaev – file de autobiografie]

M-am născut pe plaiuri basarabene, pe data de 26 iunie 1923, în localul Școlii primare din satul Cușmirca, j. Soroca, școală la care tatăl meu era pe atunci director, ambii mei părinți fiind învățători. [...]

După refugiul din anul 1944, am pribegit prin țară, apoi, ajunsă în București, am fost cazată la un cămin al Casei Corpului Didactic din strada Sf. Apostoli, nr. 12, unde am petrecut toată iarna într-o odăiță neîncălzită situată la mansarda acestei clădiri. [...]

În toamna anului 1945 am venit la Iași și, ca să mă pot întreține și să-mi pot continua în paralel studiile, am fost nevoită să muncesc. Plecam de acasă dimineața și mă întorceam noaptea târziu. În timpul studenției am avut marele noroc de a fi găzduită în casa generoasei familii a generalului Ernest Ballif din str. Sărăriei, nr. 30, unde am fost tratată asemeni unui membru al familiei. [...]

Destinul a făcut însă ca să apară un post vacant la Muzeul Etnografic al Moldovei tocmai în preajma organizării primei expoziții permanente a acestei instituții. M-am încadrat aici pe data de 1 noiembrie 1957, cu intenția vădită de a mă transfera apoi la Muzeul de Artă. În toamna aceluiași an [de fapt, în aprilie 1957], fostul director și ctitor al acestei importante instituții, Profesorul dr. Ion Chelcea, fusese înlăturat în mod brutal, în timp ce se afla plecat pe teren, într-o campanie de achiziții. Ca nouă angajată, m-a impresionat faptul că tinerii muzeografi de atunci îl priveau pe exigentul director ca pe un adevărat zbir. Eminent etnolog, Prof. dr. Ion Chelcea s-a născut în localitatea Boteni – Argeș la data de 5 februarie 1902. A studiat Istoria și Geografia la Universitatea din Cluj și s-a specializat în Etnografie și Antropologie fizică la Viena. În anul 1951 înființează Muzeul Etnografic al Moldovei [în realitate, muzeul este înființat în 1943!], a cărei direcție o deține până-n anul 1957 când a fost demis și a plecat la București. S-a stins din viață în mod fulgerător în satul său natal Boteni pe data de 9 septembrie 1991, fiind apoi înmormântat la cimitirul Tudor Vladimirescu din București.



După plecarea din Iași a fostului director al Muzeul Etnografic al Moldovei, atmosfera de aici a devenit încinsă căci urma organizarea primei expoziții de bază a acestei instituții de cultură. Pentru rezolvarea respectivei situații importante și dificile, a fost invitată la Iași o cunoscută specialistă în domeniu, D-na Elena Secoșan, care funcționase ca muzeograf la Muzeul de Artă Populară din București, iar după pensionare a colaborat cu Institutul Român pentru Relații cu Străinătatea, organizând în diferite orașe de peste hotare expoziții de Artă Populară Românească. S-a constituit în acest scop și o colecție importantă de obiecte de patrimoniu cu specific românesc. După ce IRRCS și-a încetat activitatea, prin intermediul D-nei Secoșan, această valoroasă colecție a intrat în patrimoniul Muzeul Etnografic al Moldovei din Iași.

Când s-a trecut la organizarea expoziției, subsemnata fiind nou angajată și lipsită de experiență, am urmărit-o pas cu pas pe această talentată doamnă S., minunându-mă de cunoștințele pe care le posedă și de talentul de care dădea dovadă în organizarea unor expoziții de artă populară. M-a impresionat și faptul că au fost luate în considerare și unele sugestii și păreri emise de mine, îndeosebi cele privind modul de prezentare a mobilierului, cât și a portului popular din sălile respective.

Descoperindu-mi-se unele înclinații de a activa într-un muzeu cu profil etnografic, mi-a fost facilitată posibilitatea de a participa la cercetările ce urmau să aibă loc în toamnă pe Valea Bistriței. Aici, pe lângă experiența acumulată, am avut și prilejul de a cunoaște și multe dintre personalitățile vremii ce activau în domeniul fascinant al etnografiei. Tot doamna Secoșan mi-a sugerat și ideea de a răspunde de sectorul Olărit, ceramica devenind apoi una dintre marile pasiuni ale vieții mele. Am realizat de-a lungul anilor petrecuți la Muzeul Etnografic al Moldovei din Iași o importantă colecție de ceramică populară provenită de pe aceste meleaguri străbune.

La campania de cercetări și achiziții de pe Valea Bistriței a participat și colega mea Emilia Pavel, care, având o vechime și experiență în muncă de câțiva ani, se specializase în domeniul Portului popular, cât și a Obiceiurilor din Moldova, făcând și importante achiziții de teren, unele piese fiind expuse chiar în această primă expoziție organizată în cadrul Muzeului Etnografic al Moldovei.

Deși fusese invitat cu insistență, prof. dr. Ion Chelcea n-a participat la acest important eveniment ce a avut loc pe data de

16 februarie 1958. A fost însă prezent la cea de a 30-a aniversare a muzeului pe care l-a ctitorit<sup>23</sup>.

Muzeograf Victoria Semendeaev

[Textul a fost scris la insistența noastră în martie 2006 și reprezintă o selecție dintr-unul mai amplu cu vădite accente biografice; menționăm că Victoria Semendeaev a fost, din 1957, vreme de circa 25 de ani, muzeograf la Muzeul Etnografic al Moldovei].

**CORESPONDENȚĂ OFICIALĂ  
(1948-1950)**

R.P.R.  
PREFECTURA JUDEȚULUI IAȘI  
Serviciul Financiar

Nr. 3585  
7 Iulie 1948

DOMNIEI SALE  
DOMNULUI DIRECTOR AL MUZEULUI ETNOGRAFIC  
AL MOLDOVEI  
Universitatea Cuza Vodă  
Iași

La Nr. 8/1948, avem onoarea a vă face cunoscut că din lipsă de fonduri Prefectura nu vă poate satisface cererea, acordându-vă ajutorul solicitat.

În ceea ce privește înlesnirea transporturilor în județ, vă vom anunța ori de câte ori vom pleca și vom avea locuri disponibile în mașină.

PREFECT,

ȘEFUL SERVICIULUI,

<sup>23</sup> Discutând cu D-na Elena Secoșan despre demiterea din postul de conducere al Muzeului Etnografic al Moldovei a prof. dr. Ion Chelcea, răspunsul ei a fost că ... s-a comis o mare greșală și nedreptate.

X X X

**MINISTERUL ÎNVĂȚĂMÂNTULUI PUBLIC**  
**DIRECȚIA ÎNVĂȚĂMÂNTULUI SUPERIOR**

## DECIZIE

Ministerul Învățământului Public,

Având în vedere dispozițiunile Decretului nr. 175 pentru reforma învățământului, publicat în Monitorul Oficial, nr. 177 din 3 August 1948 și ale Decretului nr. 312 pentru reglementarea unor norme tranzitorii în legătură cu funcționarea instituțiilor de învățământ superior, publicat în Mon. Ofic. nr. 261 din 9 Nov. 1948,

## DECIDE:

Art. I. Muzeul Etnografic din Iași se încadrează cu următoarele posturi științifice:

Director de secție: vacant

Șef lucrări: vacant

Asistent: vacant

Preparator: vacant

Art. II. Domnul Director al Învățământului Superior va aduce la îndeplinire dispozițiunile prezentei deciziuni.

Dată astăzi, 15 Februarie 1949

Ministru,

Nr. 46.317/949

X X X

**MINISTERUL ÎNVĂȚĂMÂNTULUI PUBLIC**  
**DIRECȚIA ÎNVĂȚĂMÂNTULUI SUPERIOR**  
**SERVICIUL Îndrumare**

Nr. 214.609/949

Către

INSTITUTELE DE CERCETĂRI ȘTIINȚIFICE

Muzeul Etnografic al Moldovei Iași [adăugat cu stiloul]

Vă rugăm ca până la 20 Decembrie 1949, să ne trimiteți un referat privind:

1. Activitatea Institutului dvs. pe anul 1949: ce s-a prevăzut în plan, ce s-a realizat, în ce condiții, de către cine, importanța subiectului cercetat pentru RPR, greutatea în muncă, lipsuri.

2. Planul de muncă ptr. anul 1950: problemele ce se propun pentru a fi studiate, datele calendaristice când vor fi luate în studiu și când vor fi depuse referatele cuprinzând rezultatele.

3. Propuneri ca munca să se ducă în cât mai bune condițiuni.

4. Diverse chestiuni interesând activitatea institutului dvs.

5. Pentru viitor, vă rugăm să ne depuneți referate trimestriale cât mai concludente privind activitatea ce aveți în cadrul preocupărilor institutului.

DIRECTOR,  
[Indescifrabil]

Șeful Serviciului,  
[Indescifrabil]

X X X

**UNIVERSITATEA „ALEX. I. CUZA”**

**Muzeul Etnografic al Moldovei**

Nr. 15 din 14 Decembrie 1949

CĂTRE

MINISTERUL ÎNVĂȚĂMÎNTULUI PUBLIC

Direcția Înv. Superior – Serviciul Îndrumare

*BUCUREȘTI*

La adresa Dvs. nr. 214.609/1949, vă rugăm să binevoiți a cunoaște că Muzeul Etnografic al Moldovei n-are încă încadrat nici un fel de personal, subsemnatul, în calitate de conferențiar de Etnografie la Universitate și delegat cu conducerea Muzeului, am putut în condițiuni excepționale să asigur:

1.a) inventarierea colecțiilor;

b) conservarea lor;

c) recoltarea unor noi colecții (fie în dar, fie în schimb sau achiziționate);

d) am putut face față într-o oarecare măsură și cerințelor administrative.

2. În cazul când se va da local pentru muzeu; în cazul când ni se va încadra personalul cerut, planul de muncă pe anul 1950 este făcut:

a) alcătuirea unor biografii a etnografiei R.P.R. pe capitale.

b) cercetarea unui sat din partea de Nord-Est a podișului moldovenesc, privit ca un sondaj etnografic și servind nu numai ca punct de plecare, dar ca și termen de comparație față de cercetările viitoare referitor la Etnografia R.P.R. privind Moldova. Acest sat este Comarna din județul Iași, luat în plan încă din anul acesta de subsemnatul.

c) în acest scop am gata studiul: *Modul de trai al oamenilor muncii din satul Comarna din jud. Iași sub raportul alimentării lor cu apa*, în care scop s-a făcut și analiza bacterio-logică și chimică luându-se probe de la 5 (cinci) fântâni din diferite părți ale satului.

d) ar urma, se înțelege, împărțirea muncii pe aspecte, plecându-se de la bază și terminându-se cu supra-structura.

e) de la un sondaj de acest fel ne-am ridicat la studiul unei regiuni naturale și tot astfel de la subunitățile regionale am trecut la unitatea cea mare, Moldova, spre a-i determina caracterul etnografic specific.

f) paralele cu studiul propriu-zis am putea dezvolta și o vastă și științifică adunare de material de la teren, pentru îmbogățirea colecțiilor existente a muzeului, lucru care s-ar face paralel cu studiul propriu-zis.

În caz că vom avea condițiile necesare, sperăm să terminăm anul viitor (1950) de studiat modul de trai al oamenilor muncii din satul Comarna în funcție de unelte și activitățile economice existente.

3. Muzeul nu poate fi conceput fără local propriu, potrivit pentru un atare scop, și fără personal pregătit. Ar fi prima grijă a noastră.

Pentru îndeplinirea cu succes a planului am avea nevoie și de un sprijin bănesc: un fond de cercetări și achiziționare de noi obiecte.

4. –

Conferențiar de Etnografie  
(delegat cu conducerea Muzeului)

X X X

**MINISTERUL ÎNVĂȚĂMÂNTULUI PUBLIC**  
**SERVICIUL PLANULUI**

Nr. 225.742/1949

Către  
Muzeul Etnografic  
Iași

În conformitate cu Comunicatul Comisiunii de Stat a Planificării, apărut în ziarele din 12.XI.a.c., unitățile administrative sub controlul direct al Min. Înv. Public și conform ord. circular al M.I.P. Nr. 205.652. din 24.XI.1949, Dvs. aveți obligația să completați și să trimiteți Institutului Central de Statistică, cu începerea lunii Octomvrie a anului curent, formularele L.S. (Ad.) de statistică lunară a salariaților și salariilor pendindete [sic!] de unitatea Dvs.

Fiind sesizați de Instit. Central de Statistică, prin adresa Nr. 11.329 din 19 Dec. 1949, că deși termenul de depunere pentru luna Octomvrie era de 7 Dec. a.c., totuși Dvs. nici până la această dată nu ați depus sus arătatele formulare de munca și salarii.

Față de cele relatate mai sus, ne veți comunica de urgență data la care ați depus formularele S.L. (Ad.) și totodată numele responsabilului Dvs.

În consecință, vă facem cunoscut că pe viitor vom lua măsuri de pedepsire, conform Decretului Nr. 183/1949, publicat în Buletinul Oficial Nr. 25/1949, împotriva responsabililor cu completarea acestor formulare.

MINISTRU,  
D. Protopopescu

ȘEFUL SERV. PLANULUI  
Ion Purec

X X X

**UNIVERSITATEA „CUZA VODĂ” IAȘI  
MUZEUL ETNOGRAFIC AL MOLDOVEI**

Nr. 1 din 4 Ianuarie 1950

**CĂTRE  
MINISTERUL ÎNVĂȚĂMÂNTULUI PUBLIC  
Serviciul Planului**

La adresa Dvs. Nr. 225.742/1949,

Avem onoarea a vă aduce la cunoștință că Muzeul Etnografic al Moldovei nu are încă nici un fel de personal bugetar, subsemnatul, conferențiar la Etnografie la Universitate, îndeplinesc funcția de „director” cu delegație de la Rectorat, ca etnograf.

În consecință, am crezut că noi nu putem complecta și trimite Institutului Central de Statistică formularele cerute. De altfel, noi am mai arătat în toate adresele și memoriile noastre anterioare, inconvenientul acesta: lipsa personalului bugetar, care ni se spune că este „în curs de numire”. De îndată ce va fi cazul, noi vom trimite Institutului Central de Statistică formularele cerute.

Conf. Chelcea Ioan

X X X

**Ministerul Învățământului Public  
Nr. 22.414/23.II.1950****C ă t r e****UNIVERSITATEA IAȘI  
MUZEUL ETNOGRAFIC**

Am fost sesizați de Institutul Central de Statistică că nu v-ați conformat obligațiilor ce le aveți pentru complectarea formularelor statistice de muncă și salarii privitor la Instituția Dvs. pe lunile Octombrie, Noembrie, Decembrie și trimestrul IV.

Vă atragem atenția în mod deosebit că pentru repetarea unei asemenea abateri, veți fi trimiși în judecată pentru sabotaj conform

decretului Nr. 183, publicat în Buletinul Oficial Nr. 25 din 30 Aprilie 1949.

Vă facem cunoscut că termenul de depunere pentru formularele S.A. (A.d.) de statistică anuală pe 1949 a salariaților și salariilor, este dată de 25 Februarie 1950, iar termenul de depunere pentru formularele S.L. (A.d.) pentru luna Ianuarie 1950, este data de 7 Martie 1950.

CONSILIER MINISTERIAL,  
D. Protopopescu

ȘEFUL SERV. PLANULUI,  
Ion Purec

X X X

**Universitatea „Alex. Ioan Cuza” Iași**  
**Muzeul Etnografic al Moldovei**

Nr. 5  
28 Februarie 1950

Către  
Ministerul Învățământului Public  
*BUCUREȘTI*

La adresa Dvs. Nr. 22.414 din 23.II.1950, prin care ne somați ca să complectăm formularele statistice de muncă și salarii, avem onoarea a vă aduce la cunoștință, din nou, că Muzeul Etnografic de la Iași, n-are până în prezent nici un fel de salariat și deci nu avem cu ce completa formularele cerute.

Acelaș lucru l-am făcut cunoscut, tot Dvs. prin adresele noastre din 4 Ianuarie cu Nr. 1/1950 din 8 Februarie, cu nr. 4/1950 și ne prinde mirarea cum ele n-au ajuns ca să vă pună în cunoștință de cauză asupra situației.

Cu Nr. 4 din 8 Februarie 1950 vi s-au înapoiat chiar formularele trimise nouă cu adresa Nr. 15467/2.II.1950.

Delegat cu conducerea Muzeului  
Ion Chelcea



X X X

**UNIVERSITATEA „AL. I. CUZA” Iași**  
**Muzeul Etnografic al Moldovei**  
6-25/950

**C Ă T R E**  
**Comitetul Provizoriu al**  
**orașului Iași**

În orașul Iași, pe lângă Universitate există un muzeu etnografic al cărui material, din lipsă de local propriu, se află de ani de zile închis în lăzi.

Cum însă acest muzeu își propune să reprezinte specificul și contribuția adusă de țărănimea muncitoare din această parte a țării pe tărâm cultural, nu vedem cum acest material ar mai putea sta nevalorificat.

Exemplu ne poate fi nu numai mulțimea de muzee etnografice din U.R.S.S., ci și alte provincii din țara noastră, fiecare având de multă vreme câte un astfel de muzeu central-regional.

În acest scop, un comitet format pe lângă Comisiunea Monumentelor Istorice, Secția Iași, propune ca acestui muzeu să i se dea drept local Pavilionul din Parcul Expoziției de la Copou care este neutilizat.

Această clădire ar întruni următoarele condiții favorabile:

1. Cadrul natural potrivit unui muzeu etnografic. Localul corespunzând prin însăși situația lui unui atare scop.

2. Prin ocuparea acestei clădiri de către Muzeul Etnografic al Moldovei ar crește în importanță întreg parcul existent – muzeul fiind o instituție culturală care implică prestigiul.

3. Spațiul din fața muzeului se pretează la diverse festivități cu caracter popular, ca spre ex. concursul de dansuri populare, precum și expunerea unor piese monumentale caracteristice civilizației populare din această parte a țării.

4. În planul inițial, parcul respectiv era destinat ca loc pentru expoziții cu caracter diferit.

Muzeul Etnografic al Moldovei ar reprezenta și el o expoziție cu caracter permanentă.

Iașul, oraș de mare importanță pentru țara noastră, prin aceasta s-ar îmbogăți cu o nouă instituție de cultură care-i lipsește și care în alte părți există de multă vreme.

Față de cele de mai sus, Comitetul format pe lângă Comisiunea Monumentelor Istorice, Secția Iași, roagă insistent onoratul Comit. Prov. al orașului să binevoiască a ceda Muzeul Etnografic al Moldovei Pavilionul din Parcul Expoziției dimpreună cu o anexă necesară paznicului acestui muzeu.

COMITETUL: *de la Iași*  
*Ion Lebeșcu*  
*Antonie Bobțiu*  
*White...*

X X X

REPUBLICA POPULARĂ ROMÂNĂ  
 COMITETUL PROVIZORIU AL COM. URBANE IAȘI ASIMILATĂ  
 CU JUDEȚUL  
 SECȚIUNEA Secretariat

Nr. 5492 din 26 Septembrie 1950

C ă t r e

UNIVERSITATEA „ALEXANDRU IOAN CUZA”

Muzeul Etnografic al Moldovei

IAȘI

Ca urmare la Nr. 5492 [din adresa de mai sus se constată că referința este greșită, numărul fiind, de fapt, al ieșirii din Primărie] prin care ne solicitați cedarea în folosință a Pavilionului din Grădina Expoziției, vă facem cunoscut că Comitetul Provizoriu aprobă această cedare, pentru instalarea Muzeului Etnografic al Moldovei, în acest local.

Toate reparațiile privesc Muzeul.

ȘEFUL SECȚIUNEI SERETARIAT,

Fiftor Marcu

X X X

## TELEGRAMĂ

MUZEUL ETNOGRAFIC IAȘI, REG. IAȘI

LK 110 BUCUREȘTI 28 NR. 325 433 15 9 1530 – FULGER

TRIMITEȚI DE URGENȚĂ PROPUNERI PENTRU SCHEMA DE ÎNCADRARE A PERSONALULUI NECESAR BUNEI FUNCȚIONĂRI A MUZEULUI. PROPUNERILE NE SUNT NECESARE PE ZIUA DE 25 SEPTEMBRIE A.C. – VICEPREȘEDINTE ȘOIMU MIHALACHE, NR. 80.49//ON 950.

X X X

**Facultatea de Istorie**  
**Muzeul Etnografic – Iași**

Plecat cu nr. 925 din 18.IX 950.  
Trimis de Chelcea  
[Adăugat cu stiloul]

**Onor**  
**Comitetul pentru Artă de pe lângă**  
**Președinția Consiliului de Miniștri**

București  
Str. General Manu 2

La telegrama Nr. 8049/950 înaintăm alăturat schema de încadrare a personalului Muzeului Etnografic din Iași, făcând totodată și propuneri nominale.

1. În funcția de director al Muzeului, tov. Chelcea Ion, dr. în specialitate și conferențiar de Etnografie la Universitate, inițiatorul și organizatorul Muzeului, actualmente director onorific, cu delegație din partea Universității.

2. Șef de lucrări: Popescu Nicolae, profesor de istorie la Școala de Agricultură din Miroslava – Iași, care a activat în cadrul Muzeului în ultimul timp făcând totodată și cercetări pe teren.

3. Asistent: Blaj Constantin, profesor cu examen de stat, care a urmat cursurile de Etnografie la Universitate.

4. Preparator: Poghircă Pompiliu, student an III, Facultatea de Istorie, care are aptitudini excepționale pentru lucrări, în special cu caracter cartografic și desen tehnico-artistic.

5. Desenator - -

6. Secretar casier-contabil - -

7. Laborant - -

Menționăm că Muzeul Etnografic din Iași funcționează de 7 ani și cum s-a mai arătat și cu alt prilej, are o bogată colecție de materiale etnografice care așteaptă să fie puse în valoare – apoi, între timp, a dezvoltat o activitate științifică, rodnică și sub raportul cercetărilor pe teren, precum și în învățământ, fiind legat de Universitate. Toate acestea s-au realizat în cea mai mare parte cu personalul de mai sus, care a muncit onorific.

DECAN

**PROCESE VERBALE PRIVITOARE  
LA PATRIMONIUL MUZEULUI  
(1949-1952)**

**Proces verbal  
No. 1**

Astăzi, 10 Noembrie 1949,

Subsemnații: Profesor Univ. Tudor Dumitru, delegat cu conducerea Muzeului de Antichități Iași, și Conferențiar Ioan Chelcea, din partea Muzeului de Etnografie al Univ. Iași, conform aprobării Universității Nr. 5446 din 9 Noembrie 1949, primul am predat, iar secundul am primit materialul muzeistic, conform alăturatului inventar.

Delegat cu conducerea Muzeului,  
D. Tudor

Conferențiar,  
Ion Chelcea

### Modele de cusături românești

Nr. crt.	Denumirea bunului	Nr. buc.	Starea în care se află	Nr. inv.	Observ.
1.	Una planșă cusături românești din Muscel	6 buc.	bună	54	
2.	Una planșă cusături românești din Oltenia	11 buc.	bună	51	
3.	Una planșă cusături românești din Breaza-Prahova și diverse regiuni	9 buc.	bună	52	
4.	Una planșă cu cusături românești din Banat	7 buc.	bună	55	
5.	Una planșă cu cusături românești din Breaza-Prahova	10 buc.	bună	50	
6.	Una planșă cu cusături românești din Muscel	10 buc.	bună	53	
7.	Una planșă cu cusături românești din Hotin 1933	1 buc.	bună	61	
8.	Una planșă cu cusături românești Hotin	1 buc.	bună	60	
9.	Una planșă cu modele de cusături rom. din Breaza Prahova	6 buc.	bună	49	
10.	Una planșă cu model de cusături rom. din Hotin	1 buc.	bună	59	
11.	Una planșă de modele cu cusături românești din Banat	7 buc.	bună	62	
12.	Una planșă cu modele de cusături românești din Covurlui Tuțcani	1 buc.	bună	63	
13.	Una planșă cu modele de cusături rom. din Prahova Breaza	7 buc.	bună	58	
14.	Una planșă cu modele de cusături rom. din dif. regiuni	7 buc.	bună	56	

15. Una planșă cu model rom.  
din Hotin 1 buc. bună 57

Delegat cu conducerea Muzeului,  
D. Tudor

### Stampe

Nr. crt.	Denumirea și descrierea bunului	Starea în care se află	Nr. inv.	Valoarea lei
1.	Paysans des environs Galatz Moldave	Ramă cu vipușcă bună	159	30
2.	Jeunne fille Valaque	Idem	160	30
3.	Voiturier Tsigane route de Iassy	Idem	161	30
4.	Payssanes Moldave des Bords du Danube	Idem	162	30
5.	Patre Moldave des Bords du Danube	Idem	163	30
6.	Un dorobanț din Jud. Roma- nați	Idem	164	30
7.	Eglise et Tour des trois Sants [tăiat cu o culoare roșie!]	Idem	dată la Arhive	
8.	13 planșe cu motive de covoare naționale	fără ramă		1.040
9.	4 planșe cu ceramică românească	Idem		320
10.	Halte d' une caravane Moldave transportant du charbon	Ramă cu vipușcă	165	30
11.	Una planșă cu oua pictate	fără ramă		80
12.	Patru fotografii etnografice			

Delegat cu conducerea Muzeului  
D. Tud.

Secretar,  
[Indescifrabil]

### Inventar

de predarea covoarelor aflate la Muzeul de Antichități, Muzeului  
Etnografic al Facultății de Istorie-Geografie Iași.

Nr. crt.	Denumirea și descrierea bunului	Mărimea	Starea în care se află	Nr. inv.	Valoarea
1.	Un covor cu un chenar longitudinal, cu bordură îngustă	3.80/115 m	proastă	18	1.000 lei
2.	Un covor motive romb cusut la mijloc	4/1.57 m	„	19	1.000 lei
3.	Un covor cu motive romb central, chenar ambele părți cu motive în frunze crestate			20	1.000 lei
4.	Un covor cu motive romb central	2.83/0.76 m		21	1.000 lei
5.	Un covor cusut la mijloc fond negru, motive romburi cu cruce la mijloc și frunze			22	1.000 lei
6.	Un covoraș, cu chenar la marginii, cu o parte lipsă la un capăt, cusătură la mijloc, fond roșu, cu un desen în cruce la mijloc	1.90/1.20 m		23	1.000 lei
7.	Un covor fond negru, cu bordură în zigzac [sic!], motivele centrale gen rom.	4.20/0.86 m		24	1.000 lei
8.	Un covor basarabean, fond negru, bordură roz, motive brazi	4.10/2.17 m		25	1.000 lei
9.	Un covor fond negru, motive romb, borduri albe	3.88/0.88 m	stricat și găurit	26	1.000 lei
10.	Un covor, fond cărămiziu, motive romb și stele	3.70/0.90 m	rupt	27	1.000 lei
11.	Un covor, fond negru, motive rombice, borduri fond alb	4.05/0.85 m	deteriorat	28	1.000 lei

12.	Un covor, fond bleu deschis, borduri fond alb, motive florale	3.40/1.20 m	deteriorat	29	1.000 lei
13.	Un covor cu o bordură, motive geometrice și florale	5.85/0.60 m	„	30	1.000 lei
14.	Un covor cu motive romb și patrate, fără bordură, fondul albastru	3.65/0.85 m	„	31	1.000 lei
15.	Un covor pe fond negru, bordură în zigzac [sic!], motive geometrice (rozete)	3.65/0.85 m	„	32	1.000 lei

Delegat cu conducerea Muzeului,  
D. Tudor

Secretar,  
[Indescifrabil]

### Inventar

de obiectele etnografice, predate de Muzeul de Antichități Iași,  
Muzeului Etnografic al Facultății de Istorie și Geografie, Univ. Iași.

Nr.	Denumirea și descrierea bunului	Starea în care se află	Nr. inv.	Valoarea lei
1.	Două ii naționale	bună	1-2	1.000 lei
2.	Nouă legături de cap, cusute cu fir și lână	„	513	450 lei
3.	Un semn de carte din mărgel	„	15	200 lei
4.	Un model broderie fir	„	16	100 lei
5.	Un vas smălțuit	„	60	50 lei
6.	Un ibric turcesc cu taleru său	potrivită	128	1.500 lei
7.	Doi papuci turcești din lemn sculptați	„	129-130	200 lei
8.	Trei pistoale arnăuțești	două potrivită, unul stricat	131-133	300 lei
9.	Un stilet în miniatură	bună	136	100 lei
10.	Un vas mauric	lipit și spart	138	500 lei
11.	Un vas de cupru (Vadra lui Cuza)	bună	13	2.000 lei



12.	Un talger de aramă, ornam. florală, diam. 32 cm    bună	14	1.000 lei
13.	Un talger cupru, ornam. florală, diam. 13.5, formă octogonală        „	15	1.000 lei
[Fără nr.]	Un lacăt vechi de fier    stricat	16	10 lei
14.	Greutăți în formă de capse    bună		
15.	Un iatagan		
16.	Un hanger + una baionetă japoneză (?)		
17.	Brâu de popă		
18.	Zgărdiță de mărgele – adaos (neridicate)		

Delegat cu conducerea Muzeului,  
D. Tudor

Secretar,  
[Indescifrabil]

[Pozițiile 15-18 au fost adăugate ulterior, cu stiloul și creionul, sub semnătura lui Ion Chelcea].

[Aceste ultime două inventare nu au nici un fel de dată, însă, relaționate cu alte informații, bănuim că sunt din 1949].

### Proces verbal

Astăzi, 4 Mai 1950, subsemnații I. Chelcea, Directorul delegat al Muzeului Etnografic din Iași, și Grigore Botez, Directorul Bibliotecii Centrale, am procedat primul la primirea și ultimul la predarea obiectelor notate mai jos.

În baza acestui proces-verbal, aceste obiecte vor fi scăzute din inventarul Bibliotecii Centrale și înregistrate în inventarul Muzeului Etnografic din Iași.

	Nr. inv. muzeu
1. trăistuță (una)	635
2. bucată cusută cu fir (una)	636
3. ie (partea superioară) cusută cu fir (una)	637
4. cămeșoi femeiesc cu poale (una)	638
5. un opreg (cu fire) – bănățeană	639
6. un opreg (cu fire) – bănățeană	640
7. un opreg țesut, mic	641

8. un opreg țesut, mic	642
9. un opreg țesut, mic	643
10. un opreg țesut, mic	644
11. un opreg țesut, mic	645
12. un opreg țesut, mic	646
13. una basma cu franjuri	647
14. un buzdugan de lemn	648
15. una pereche bete	649
16. patru buc. motive broderie (cusuturi)	

Am primit,  
Ion Chelcea

Am predat,  
Gr. Botez

### Proces verbal

Astăzi, 1 Decembrie 1951, subsemnații Benicovschi Vladimir, responsabil cu inventare, și Chelcea Ioan, Conferențiar la conferința de etnografie și Directorul Muzeului Etnografic la Universitatea „Al. I. Cuza” Iași, având în vedere desființarea conferinței sus arătate și plecarea tov. Chelcea de la Universitate, am procedat primul la primire și secundul la predarea Muzeului Etnografic, conform inventarelor întocmite pe baza registrelor de inventar special, biblioteca și mobilier, care fac parte integrantă din acest proces verbal.

Drept care am întocmit prezentul proces verbal în 5 exemplare, din care trei exemplare au rămas la Universitate, iar două exemplare s-au predat tov. Chelcea I.

Am primit,  
Indescifrabil

Am predat,  
I. Chelcea

### Proces verbal

Astăzi, 31 Ianuarie 1952, subsemnații, Chelcea Ioan, Directorul Muzeului Etnografic de pe lângă Sfatul Popular al Regiunii Iași și Benicovschi Vladimir, responsabil cu inventare la Universitatea „Al. I. Cuza” Iași, având în vedere rezoluția Tov. Rector al Universității Iași,

pusă pe adresa Sfatului Popular al Regiunii Iași, Nr. 1215/1952, prin care s-a aprobat împrumutul către Muzeul Etnografic de mai sus a întregului inventar special, bibliotecii și mobilierului, făcând partea din Muzeul Etnografic al Universității, am procedat primul la primire și secundul la predare a inventarului, conform tablourilor anexate [printre actele avute la îndemână nu am găsit aceste anexe!], care fac partea integrantă din prezentul proces verbal.

Muzeul Etnografic al Reg. Iași este obligat să restituie întregul inventar Universității, la cerere.

Drept care am dresat [sic!] prezentul proces verbal în cinci exemplare, din care trei au rămas la Universitatea Iași, iar 2 exemplare s-au predat Muzeului Etnografic al Reg. Iași.

Am primit,  
I. Chelcea

Am predat,  
V. Benicovschi

### **Proces verbal**

Astăzi, 10 Martie 1952

Subsemnații, Gh. Ungureanu, șeful Arhivelor Statului Iași, și I. Chelcea, Directorul Muzeului Istorico-Etnografic Iași, am procedat la predarea și primirea obiectelor muzeistice aflate până acum în păstrarea Arhivelor Statului Iași și neinventariate.

Obiectele sunt specificate în alăturata listă în număr de 14 [de fapt, 16].

Am predat,  
Gh. Ung.

Am primit,  
Ion Chelcea

[Alături de semnătura lui Chelcea, mai apar două semnături, dintre care una este a lui Costache Agafiței]

**R. P. R.**  
**MINISTERUL AFACERILOR INTERNE**  
**Serviciul Arhivele Statului**  
**Iași**

**Tabel**  
 De obiecte netrecute în inventarul anterior, predate  
 Muzeului Etnografic

Nr. crt.	Sub clasa	Denumirea obiectului	Caracterul, dimensiunea, culoarea	Cantitatea	Coef. uzură	Valoarea	Nr. obiect. actual	Nr. reg. invent.
1.	64	Greutate	metalică din 1864	1	100%	1.000		
2.	64	Medalie	Expoziția Region. de animale 1905	1	„	1.000		
3.	64	„	Camera de agricultură	2	„	2.000		
4.	64	„	Exp. Reg. Tg. Fălticeni 1864	1	„	1.000		
5.	64	„	La inaugurarea statuiei lui V. Alexandri, 1906	1	„	1.000		
6.	64	„	Școala de Belle Arte- honoris cauza	1	„	1.000		
7.	64	„	Inaugurarea Teatrului Național Iași	1	„	1.000		
8.	64	Cutie cu una broșă cu cruce argint		1	„	1.000		
9.	64	Basorelief Cuza Vodă	ghips	1	„	1.000		
10.		Plug de lemn		1	„	1.000		
11.		Plug de lemn		1	„	1.000		
12.		Plug de lemn		1	„	1.000		

13. Grapă de lemn cu  
dinți de fier 1 „ 1.000
14. Obiect scăzut din inventar fiind trecută Muz. de Științe Naturale. I. Ch.
15. Un tub de stejar din vechea canalizare de apă a orașului
16. Un tub de stejar - // - - // - - // -

[Pozițiile 10-16 au fost adăugate cu stiloul, sub semnătura lui Ion Chelcea].

### Proces verbal

Astăzi, 10 Martie 1952

În baza aprobării dată de Tov. Președinte a Comitetului Executiv al Sfatului Popular Regional Iași, pusă pe adresa Muzeului Istoric Etnografic Iași, din 15 Februarie 1952, noi, Dobrescu Victor, șeful Secției Bunuri, și Hrușcă Filip, Ad-tor Imobil din Sfatul Popular al Regiunii Iași, Tov. I. Chelcea din partea Muzeului, am procedat, primii la predarea și Tov. I. Chelcea la preluarea următoarelor obiecte de muzeu, găsite în magazia Sfatului Popular Regional și provenite de la conacele boerești naționalizate:

1. Cană de porțelan știrbită la gură.
2. Sfeșnic de metal în forma șarpelui.
3. Placă de nichel cu morminte și cruce.
4. Tabacheră de metal cu motiv de păun.
5. Lingură împerecheată cu furculiță de lemn.
6. Poșetă din plasă de argint cu lanț.
7. Coralii montate pe lanț de argint.
8. Două broșe metal.
9. Rublă de 5 zloți din 1840.
10. Cutie pentru bijuterii.
11. Ochelari în toc metalic.
12. Iconiță.
13. *Broșă de metal.*
14. Colier de argint.
15. Diademă.
16. Două brățări de argint.
17. Inel de argint.
18. Brățară în stil chinez.

19. Brățară cu motive roșii.

Drept care s-a încheiat prezentul proces verbal în trei exemplare.

AM PREDAT,  
ȘEFUL SECȚIEI BUNURI,  
Dobrescu Victor

AM PRIMIT,  
I. CHELCEA

AD-TOR IMOBIL,  
Hrușcă Filip

Broșa de metal trecută în procesul verbal  
la nr. 13 face parte din colierul de  
argint (cordon) la care s-a și atașat.

În consecință, respectiva broșă,  
trecută în procesul verbal separat,  
n-a mai fost inventariată separat.

Semnează: I. Chelcea și Em. Pavel

[Text scris cu stiloul, adăugat de Ion Chelcea]

**PLANURI DE MUNCĂ  
ȘI RAPOARTE DE ACTIVITATE  
(1954-1957)**

**MUZEUL ETNOGRAFIC AL MOLDOVEI IAȘI**

Nr. 14411

din 12 mai 1954

A fost înaintat spre aprobare

Comitet. Executiv azi, 14.V.954, după

care va fi trimis la Buc. I. Ch.

[text scris de mână de către Ion Chelcea,  
cu un stilou cu cerneală roșie]

## Plan de cercetare și colectare de obiecte muzeale pe anul 1954

În vederea dotării Muzeului, cu material documentar, etnografic, care să oglindească modul de trai al poporului muncitor din Moldova, precum și creațiile sale artistice, în cadrul sumelor acordate pe anul în curs, ne propunem următorul plan de colectare:

S-a căzut de acord ca să se achiziționeze obiecte din următoarele regiuni:

1. *Valea Moldovei* (între satele Fundul Moldovei și Moldova-Sulița, Bucovina), cuprinzând circa 6 sate în care, prin faptul că sunt și Ruteni, s-ar putea pune și problema conviețuirii celor două naționalități, a modului lor de trai și specificului național, urmărindu-se în același timp cultura materială sub aspectele esențiale ce prezintă: portul național, arta populară etc.

2. *Depresiunea Cracău*, ce se situează pe cursul mediu și inferior al râului Cracău (zona subcarpatică), cu satele Mitocul și Magazia, Ghindăoani, Crăcăoani, Halmașul, Budeștii Precistei, Girovul etc., Regiune importantă pentru studiul locuinței, industriei casnice, a uneltelor de păstorit, agricole, cu privire specială asupra diferențierilor sociale, caracteristice regiunii.

3. *Câteva sate din Podișul Moldovei*: satul Tanța [greșeală de tehnoredactare; e vorba de Tansa!], cunoscut ca sat de meșteșugari, și Suhuleț, ca sat de boștinari. Aici se va adânci problema meșteșugurilor și a apiculturii, veche și nouă.

4. *Stepa Elanului*; cu satele Mălinești, Șchiopeni, Dodești, Mălușteni, Cîrja, Vetrișoia, Hurduci, Murgeni etc. Problemele ce se pun aici sunt: condițiile de pescuit, problema locuinței (ceamurul), a conviețuirii min[orităților] naționale și diferențierea muncii în medii particulare de stepă cu reflex în formele culturii materiale prezentate pe cazuri tipice.

5. Câteva puncte izolate unde s-au semnalat obiecte: Flămânzi, Dumești, Solești, Lespezi, regiunea Iași, (Industria Cânepei și Lipoveni), Buda, Zeletin (Regiunea Bârlad).

DIRECTORUL MUZEULUI,  
I. Chelcea

## MUZEUL ETNOGRAFIC AL MOLDOVEI IAȘI

### Raport global de activitate

*privind perioada 1951-1954 de când muzeul a fost încadrat  
în sistemul de organizare a Așezămintelor Culturale, azi  
Ministerul Culturii*

În anul 1951 Partidul și Guvernul R.P.R. a trecut, prin organele în subordine, la reorganizarea muzeelor din țară. Cu această ocazie, Muzeul Etnografic al Moldovei, care n-avea local și personal salarizat, a pășit într-o nouă fază, întrucât, prin atenția acordată nouă acum, ni s-a repartizat ca sediu Palatul Alex. I Cuza, unde s-au început de îndată reparații. Deocamdată au putut fi date în folosință 4 camere; în două s-au depozitat obiectele și biblioteca, iar în celelalte două s-a instalat personalul științific, tehnic, administrativ și de serviciu.

Totodată s-a acordat muzeului un buget care a crescut an de an culminând, se înțelege, cu bugetul din anul acesta care se ridică la cca. 200.000 lei.

Așa încât, dacă muzeul a luat ființă din 1943 el nu a avut până în 1951 condițiile necesare ca să se dezvolte, iar Decretul lege apărut în 1945, privind muzeul, nu s-a aplicat.

*Rolul muzeului.* Rolul muzeului nostru e precis: el va trebui să oglindească modul de trai al poporului muncitor; aspectele vieții și civilizației acestuia în diferitele epoci, stăruindu-se îndeosebi asupra diferențierii sociale din care rezultă stabilirea raportului care există între forțele de producție și relațiile de producție. Totodată, o grijă a noastră va fi accentul pus pe specificul național ce rezultă din prezentarea modului de trai, nu numai a poporului român din Moldova, dar și al minorităților naționale.

Prin aceasta, sperăm ca să se facă o cotitură față de trecut, când rolul muzeelor etnografice era cu totul altul.

Pentru acest lucru, ca îndreptar, ne-a[u] fost de folos realizările din Uniunea Sovietică pe care muzeul nostru le-a urmărit îndeaproape.

*Etape și realizări.* Pe primul plan al acțiunii noastre s-au situat anumite sarcini. Trebuiau înlăturate anumite piedici, fără de care scopul acțiunii noastre nu putea fi atins. În primul rând, se puneau problema localului, mărirea fondului de obiecte, inventarierea, conservarea, restaurarea, tematica – cu un cuvânt, o serie de acțiuni



prealabile ce se cer neapărat în momentul când se pășește la organizarea propriu-zisă a muzeului.

Localul: reparațiile la muzeu s-au efectuat în tot acest răstimp. În anul 1951 s-au putut restaura 4 camere în care s-au depozitat – cum s-a arătat – obiectele, biblioteca și în care sunt instalate birourile personalului muzeului și locuința omului de serviciu. În 1952 s-a terminat de acoperit clădirea, executându-se și o serie de planșee; 1953 s-a executat restul de planșee, dușumele, s-au instalat sobe, s-au executat tencuieli, tâmplărie etc. În 1954 se lucrează în continuare și se speră că în anul acesta reparația clădirii va fi terminată. Între timp, s-a ajuns la un punct de vedere unitar conceput de comun acord cu C.S.A.C.-ul în ceea ce privește continuarea lucrărilor.

De menționat că terminarea reparațiilor sunt condiționate de mutarea librăriei „Cartea Rusă” și Anticariat – muzeul prin aceasta-și va putea ocupa spațiul de care are absolută nevoie de la parter.

*Mărirea fondului de obiecte.* În anul 1950 muzeul avea un număr redus de obiecte. Dacă nu avea decât o singură persoană ce-l deservea gratuit, el nu avea nici buget. Numărul obiectelor în acest timp nu se ridică decât la 644 de piese „cum de altfel o arată și graficul expus în muzeu”. Din 1951, creșterea fondului de obiecte a luat un curs progresiv: în 1951, numărul lor s-a ridicat de la 644 la 754. În 1952 a crescut cu 616 obiecte, deci a atins cifra de 1.370; în 1953, numărul obiectelor s-a ridicat la 1.838. [În] prezent în muzeu se află 1848 obiecte, la care se adaugă un număr de 733 piese numismatice.

După cum arată localitățile reprezentate pe harta expusă în muzeu de unde s-au achiziționat obiecte, raza de recoltare a acestora s-a extins neîncetat în aproape întreaga Moldovă, trecând și în Bucovina chiar. Sursa de alimentare, de îmbogățire a muzeului cu obiecte a fost, în primul rând, mai ales dacă ne luăm după calitatea lor, *terenul*; prezentându-se două forme de obținere a lor: prin donație și cu plată.

O grijă deosebită, a recoltării pieselor de muzeu, s-a pus în obținerea numai a acelor care prezentau o valoare din punct de vedere tematic. Metoda de colectare a fost următoarea: notarea locului și locuitorului unde obiectul a fost găsit; funcțiunea îndeplinită în viața poporului de respectiva piesă de muzeu. De cine a fost făcută și când? Cum a pus-o în lucru, unde era așezată de obicei etc., grija noastră fiind de a descrie odată cu obținerea obiectului și mediul său ambiant, spre a nu rupe de realitatea în care a fost găsit, așa cum ne învață materialismul istoric după care ne orientăm în organizarea muzeului nostru.

Tot în ceea ce privește metoda: se întâmplă ca să nu putem obține obiectul. Directorul Muzeului are cu sine de obicei un aparat fotografic cu care fotografiază obiectele – fotografia intrând în *Arhiva fototecă științifică* a muzeului; sau îl desena directorul muzeului, fiind însoțit, de cele mai multe ori, pe teren de desenator. Desenul intra la *Arhiva de documentare prin desene*. Se înțelege că, atât la obținerea obiectului original, cât și a desenului sau a fotografiei, să [se] rețină anumite date ca: denumirea populară a obiectului, precum și a părților sale componente etc.

A doua sursă de îmbogățire a muzeului a fost obținerea de obiecte provenite de la diferite conace boierești. Acestea, cum au o bază de documentare slabă, urmează a fi identificate. Tot astfel, cele rămase de la unele muzee din Iași, cum ar fi Muzeul de Artă Plastică sau Arhivele Statului, ce ne-au fost puse la dispoziție prin bună voința tovarășilor respectivi. Obiectele s-au găsit apoi și pe la diferiți colecționari, pe care le-am obținut în multe cazuri prin donație – grija permanentă fiind păstrarea, inventarierea, conservarea și identificarea acestora de la caz la caz.

Deși s-ar putea spune că s-a depus o muncă susținută pentru colectarea de obiecte; deși s-a lucrat în baza unui plan de colectare, orientându-ne după lipsurile din tematică, totuși metoda de colectare de obiecte, în mod sistematic, cere un plan bine studiat; o regiune sau două pe an, bine *cercetată*, puncte de sondaj etc. în diferite regiuni din Moldova, urmărite cu un personal mai numeros care să treacă numărul redus de o persoană sau două, astfel ca unul să se preocupe de o problemă, altul de altă problemă. Spre exemplu, unul să urmărească problema meșteșugurilor, altul locuința, altul sectorul agricol, pescuitul, arta populară etc. – lucru pe care nu ne-am învrednicit până în momentul de față, pe de o parte pentru că n-am avut posibilitatea bănească, pe de alta pentru că muzeul a avut un personal cu totul redus, mă refer la numărul de persoane ce compune colectivul științific, care în momentul de față are doar doi activiști.

Am arătat că metoda cere ca obiectele ce intră în muzeu să fie tratate în mod special: mai întâi, să fie conservate, inventariate și restaurate. În momentul de față, tot fondul de obiecte e inventariat, conservat și în parte restaurat. În modul acesta el formează o sursă inepuizabilă de documentare la îndemâna cercetătorilor încă de pe acum, iar mai târziu, când muzeul va fi organizat, el va deveni un instrument practic de educație a maselor largi populare sub aspectul etnografic.

Dat fiind că anul acesta ni s-au alocat fonduri însemnate pentru achiziții de obiecte, ne propunem ca să alcătuim un plan sistematic de colectare, să adâncim metoda noastră de lucru și să realizăm într-un timp relativ scurt completarea fondului de obiecte într-un număr care să întregească pe cel existent, cerut neapărat de tematică. Pentru aceasta vom face demersuri la Banca de Stat și forme la București spre a ni se facilita cumpărarea de obiecte din sector particular cu bani numerar – totul depinzând, bineînțeles, și de mărirea schemei.

*Materialul complimentar* [în fapt, complementar]. Fondul de obiecte redus de care dispune muzeul, ne-a condus, paralele cu obținerea de obiecte originale, la pregătirea de material documentar; la executarea de hărți; de planșe, de picturi chiar, întrucât, materialul complimentar în muzeu sau ține locul obiectului original sau îl întregește. În acest scop, noi, dându-ne seama de necesitatea materialului complimentar, am executat un număr de 176 piese de muzeu având acest caracter.

Execuția desenului, picturii, cad în sarcina desenatorului de la Muzeu, care nu întotdeauna a putut avea la îndemână materialul necesar, penițe de un anumit fel, cărbune de un anumit fel, pânză etc.

Selecționarea materialului complimentar; de unde și ce să se reproducă, e o treabă ce privește personalul științific; chiar pe teren, tot personalul științific este acela care hotărăște ce și cum să se deseneze. Cum trebuie privit obiectul și ce anume părți din el să fie reliefate spre a corespunde ideii centrale care stă la baza activității noastre de muzeu.

În muzeu, fiecare planșă, fiecare desen e datat, identificat și etichetat. Ca și obiectele originale, fiecare piesă e inventariată. Ceva mai mult: fiecare piesă își are sticlă și, spre a fi montată, la momentul oportun, sticla e prevăzută cu găuri de fixare.

Muzeul, pe lângă obiecte originale, material complimentar format, cum s-a spus, din planșe, picturi, hărți etc., a luat în planul său de muncă și executarea de machete. Nu s-a putut executa până în prezent decât o singură machetă reprezentând o moară țărănească de apă cu puiă de bătut sumane; un fel de combinat industrial-rural, frecvent în orânduirea feudală și în orânduirea capitalistă, mai ales în anumite regiuni din Moldova.

Ne propunem în viitor să continuăm executarea de machete privind tipuri de iazuri, tipuri de locuințe după regiuni, stâni etc. care să sugereze plastic imaginea unei realități specifice modului de trai a poporului nostru din Moldova și a minorităților naționale.

Munca de pregătire științifică muzeală, ce se realizează paralel cu reparația clădirii, a luat în planul său și executarea anticipat a etichetelor prevăzute cu sticlă.

*Vitrine.* Obiectele, pentru a fi expuse, au nevoie de vitrine. Luându-se în considerație tematica, ținându-se în seamă planul funcțional al clădirii; avându-se în vedere bugetul pe care l-am avut, și în această direcție s-au făcut unele progrese, zestrea muzeului în mobilier până în 1951 fiind cu totul redusă. S-au cumpărat mese, birouri, scaune, cuiere etc., s-au comandat apoi vitrine. În 1952 s-au comandat și executat 4 vitrine (metalice); în 1953 s-au mai comandat 8. Execuția lor s-a făcut în condițiuni abea mulțumitoare, din cauza lipsei de material și din material nu întotdeauna din cel mai bun. Ele se află astăzi în faza de grund. Urmează deci vopsirea lor cu o culoare adecuată, care se va face anul acesta. În legătură cu vitrinele existente s-a comandat și sticla necesară ce va fi pusă odată cu vopsirea vitrinelor și cu darea în folosință a sălilor de expoziție.

Ne propunem, tot în anul acesta, în baza sumelor prevăzute în buget, să comandăm noi vitrine, potrivit sălilor și cerințelor tematice ce stau la baza muzeului.

În planul nostru de muncă de anul trecut a fost prevăzută și executarea unor manechine care să servească prezentării, în condițiuni acceptabile, a portului național – creația poporului, de valoare nu numai din punct de vedere al protecției corpului, dar și din punct de vedere artistic, pe de o parte, iar, pe de alta, portul național, având rădăcini adânc înfipte în trecutul cel mai depărtat al formării poporului nostru. Nu s-a putut executa până în prezent nici un manechin, deoarece nici-o firmă nu s-a putut angaja; nici din Iași, nici din București – acțiunea trece deci în planul de lucru pe anul acesta.

*Arhiva documentară prin desene.* De îmbogățirea materialului documentar pentru orientarea în ce privește problemele culturii materiale și spirituale a poporului român din Moldova și ale minorităților naționale se leagă apoi înființarea la muzeu a *Arhivei de documentare prin desene*. Ea a luat naștere dintr-o necesitate: multe obiecte, neputând fi achiziționate pe teren, noi le-am obținut totuși sub forma reprezentării prin desene tehnico-științifice, urmate de note complimentare – explicative, așa cum s-a arătat mai sus.

Arhiva aceasta a fost prețuită de unii specialiști, cum se va arăta în cele ce urmează. Ea numără în total 319 piese, rezultate în urma cercetărilor pe teren făcute de director și desenator. Ea servește, cum s-a

spus, ca mijloc de orientare științifică în munca noastră de muzeu sau drept documentare unor studii de specialitate. Concret, tov. C. Turcu de la Arhivele Statului Iași i s-au pus la dispoziție pentru un studiu executat în cadrul Academiei R.P.R., Filiala Iași, desene din această arhivă; tov. care vă vorbește, tot în cadrul aceleiași instituții, a folosit material documentar din aceeași arhivă. Decanul Facultății de Filologie din Sofia, care ne-a vizitat anul trecut, ne-a cerut și a obținut material documentar plastic pentru unele probleme ce-l interesau din același izvor de documente amintit mai sus.

Ceva mai veche este *Arhiva de folklor* care, între timp, n-a mai putut fi îmbogățită. Totuși, în anul 1951 s-a întocmit un chestionar în legătură cu dispariția portului național din Moldova sub titlul: „Pe urmele portului național din Moldova”, care a fost trimis pe la căminele culturale – chestionar care a avut un rezultat foarte slab. În baza răspunsurilor, foarte puține la număr, s-a alcătuit totuși o schiță provizorie de hartă, cu extensiunea geografică a portului, detașându-se, cu această ocazie, un areal compact; unul de tranziție; unul insular și unul fără port național.

Acestea sunt eforturile noastre continui pentru dotarea, în diferite forme, a muzeului cu material documentar, fie original, fie complimentar, care să reflecte condițiile de viață; acel mod de trai specific național pe care vrem să-l arătăm în muzeu, apărându-ne în față cât mai credincios propriul nostru popor, precum și minoritățile naționale.

În viitor, ne propunem, în măsura în care suntem înțeleși și sprijiniți, să intensificăm munca noastră – punându-ne la îndemână atât nouă, cât și oamenilor din țară, fie din străinătate, o arhivă documentară bogată și științific organizată – prin aceasta crescând prestigiul științific, atât al muzeului nostru și implicit al Moldovei și țării.

*Tematica.* În trecut, de cele mai multe ori, muzeele nu-și aveau la bază o concepție clară, științifică. În timpurile noastre, grație grijii ce se poartă acestui lucru din partea forurilor noastre conducătoare, nu este un muzeu care să nu aibă la baza sa o tematică mai mult sau mai puțin pusă la punct. Deși la baza tematicii muzeului nostru, ca muzeu etnografic, a existat o oscilație de principiu, totuși, în ultimul timp, noi suntem clarificați și sub acest raport. Tematica este, cum am spus, o problemă de concepție; ea presupune anumite principii științifice bazate pe doctrina materialismului istoric și constituie astfel firul roșu în organizarea muzeului nostru. Colectivul nostru științific, deși extrem de redus; deși în domeniul etnografic, nu numai în Moldova, dar în țara

întreagă, totul e de făcut atât sub raportul cercetării pur științifice, cât și sub raport muzeal, totuși, sprijiniți pe lecturi din clasicii marxiști, pe unele realizări sovietice și pe bruma noastră de experiență în acest domeniu, am început și tematica muzeului, ajungând cu ea până la orânduirea capitalistă.

[Cuvânt indescifrabil] a existat anticipat strângerea de fișe documentare și de redactare, citirea documentelor și studiilor, începând de la cele mai vechi și până la apariția relațiilor capitaliste privind Moldova. E adevărat că nouă ni s-a cerut la început un muzeu Istoric Etnografic și că acum s-a revenit la un muzeu etnografic și că numai într-o măsură cu totul redusă ne servim și de material istoric-arheologic – totuși, sprijinindu-ne pe propriile noastre puteri, am întocmit tematica până la orânduirea capitalistă din care se poate vedea clar posibilitățile noastre de înțelegere a problemelor sub raport teoretic-muzeal. Organizarea muzeului va arăta, sperăm, cât mai curând, posibilitățile noastre și sub raportul organizării practice.

Dacă astfel se pune problema, ca muzeul nostru să rămână cu profil etnografic, așa cum fusese conceput, apoi, în perspectiva vremii ce vine, va fi nevoie să ne gândim serios și la organizarea unui muzeu istoric al Moldovei. Problema, cum spun, urmând să fie studiată de aproape în anii următori.

Întorcându-ne la munca noastră, e de amintit că, pe lângă tematică, s-au pregătit și texte explicative, reprezentând pe scurt caracterizarea orânduirii primitive, sclavagiste și feudale necesare în momentul când se pășește la organizarea muzeului.

*Determinarea întregului fond de obiecte după orânduirea socială și importanța lor tematică.* Pentru a avea o idee clară asupra numărului și calității obiectelor, s-a caracterizat fiecare obiect cam în ce orânduire și-ar avea locul, iar în tematică în ce categorie ar putea intra: unealtă, mod de trai, suprastructură. Astfel, pentru orânduirea primitivă s-au putut repartiza un număr de 162 piese; pentru sclavagism, 13; feudalism, 542 și capitalism 879. Tot astfel, clasificarea obiectelor s-a făcut, cum s-a arătat, și din punctul de vedere al locului ce urmează să-l ia obiectul în tematica muzeului: unelte, mod de trai, suprastructură.

*Planul grafic.* Planul grafic a fost condiționat de împărțirea sălilor, de executarea vitrinelor; de faptul dacă vom avea și parterul etc. Din această cauză, ne-am rezumat, deocamdată, mai mult la o însăilare de plan grafic, indicând global pe vitrine și săli categoriile de obiecte

(rezumându-ne la etaj); înlăuntrul fiecărei orânduiri, unde ar putea veni uneltele, modul de trai, suprastructura etc. Planul grafic mai era în funcție de profilul muzeului, care influențează și distribuția obiectelor pe anumite spații de muzeu. Așa se explică de ce tematica noastră, la orânduirea primitivă, a primit un sens dezvoltat când muzeul se credea „Istoric-Etnografic”. Acum s-au primit dispoziții prin tov. delegați de la București care clarifică într-un mod mai just atât tematica muzeului nostru, cât și planul grafic.

*Biblioteca.* Paralel cu dezvoltarea activității arătate, o atenție nu mai puțin încordată s-a arătat și bibliotecii documentare de la muzeu, folosită de anumiți specialiști și în primul rând de personalul muzeului pentru clarificarea unor probleme ce se ivesc în munca științifică de muzeu.

De la trecerea în sistemul de organizare și funcționare a Așezămintelor, azi Ministerul Culturii, numărul cărților documentare în muzeu s-a ridicat de la 601 la 730, iar revistele de la 129 la 150. S-a trecut deci la un spor simțitor. Atât revistele, cât și cărțile din bibliotecă, parte au fost cumpărate, un număr mai redus; cele mai multe au fost obținute din foste biblioteci, de pe la particulari, sub formă de donație.

O bibliotecă documentară bine selecționată formează pentru un muzeu o armă serioasă de luptă culturală-științifică; un instrument eficace de împrăștiere a dezorientării și chiar împrăștierii întunericului. De aceea, de la primele începuturi ale muzeului s-au pus bazele unei biblioteci documentare fără de care nu se putea concepe o muncă științifică de muzeu.

*Activitatea științifică propriu-zisă.* Nu e o întâmplare când muzeele sunt dotate cu personal științific în mai toate țările care se pretind civilizate. Improvizatia nu are ce căuta în muzeu. Acest lucru îți dă planul peste cap. Cu toate că colectivul nostru este extrem de redus, totuși se poate vorbi de o activitate nu numai muzeală propriu-zisă, dar chiar și de o cercetare științifică, deși prea puțin cunoscută. Activitatea științifică propriu-zisă – e depusă în legătură cu aflarea de noi adevăruri legate de specificul muncii noastre; adică, legată de domeniul cercetărilor etnografice din Moldova. Astfel, directorul muzeului, în 1951, a fost solicitat din partea Institutului de Higienă de pe lângă Ministerul Sănătății ca să cerceteze condițiile de îmbrăcăminte a oamenilor muncii de pe Valea Bistriței și chiar îmbrăcămintea ca atare. Cercetarea, dimpreună cu hărți și planșe, sub formă de studiu a fost înaintată la timp Institutului respectiv.

De reținut că, odată cu cercetarea pur științifică pe teren, care a durat cca. 18 zile, s-au colectat și obiecte de muzeu, formând o colecție care s-a ridicat la un număr de 25 piese și a constituit una din cele mai frumoase și rodnice dintre expedițiile noastre științifice, la care a participat, pe lângă personalul muzeului, și tov. Prof. N. Popescu de la Școala Agricolă din Miroslava, membru în colectivul de amatori al muzeului, care se interesează îndeaproape de unele probleme etnografice.

În anul 1952 s-a întreprins o campanie de cercetări, tot pe Valea Bistriței, de astă dată inițiată de Academia R.P.R. [prin] Institutul de Istoria Artelor. Subsemnatului i-a revenit ca temă de studiu industriile casnice țărănești. Nici cu această ocazie nu s-a uitat Muzeul: au rezultat de aici o colecție de 27 piese de muzeu, în cea mai mare parte reprezentând unelte și industrii țărănești – reflectând modul de trai al oamenilor muncii de pe Valea Bistriței – activitatea pur științifică împletindu-se astfel cu cea de pe teren, așa cum cere metoda noastră de muncă, pe care mulți nu o cunosc și nici nu o înțeleg fiind o activitate de specialitate.

În anul 1953, Academia R.P.R., Filiala Iași ne-a solicitat colaborarea, cerându-ne un studiu cu tema: „Morăritul, pivele și șteaza pivate sub raport istoric-tehnic”. Studiul e aproape gata. În viitor nădăjdum ca să întreprindem astfel de studii în colectiv lărgit; adică să ia parte la munca de cercetare întreg personalul științific, mai ales în eventualitatea complectării schemei și a măririi sale.

*Expoziția.* Anul trecut am avut în plan pregătirea unei expoziții pentru combaterea neștiinței, a misticismului și superstițiilor. Expoziția cuprinde următoarele teme mari: originea sistemului planetar (cu privire specială la originea pământului), problema apariției vieții pe pământ, problema dezvoltării vieții în perioadele geologice și, în sfârșit, problema apariției omului și a primelor forme de civilizație.

Deși muzeul nostru are un profil cu totul de altă natură decât conținutul temelor expoziției, noi, cu ajutorul unor tov. de pe la Universitate, am reușit să executăm un număr de 30 de planșe, dintre care, pentru originea pământului, 19, pentru apariția vieții pe pământ, 7, prezentarea vieții în diferitele perioade geologice, 4, și cu privire la apariția omului și a primelor forme de civilizație, 1.

S-au executat și un număr de 6 panouri, din lemn de brad, pe care le-am obținut cu mare greutate de la I.R.C.L., dar vopsitul lor și procurarea de lemn pentru lăzi, ambalaj n-am putut obține. Executarea acestei expoziții, cu toată importanța pe care o prezintă, ne-a întârziat într-o mare măsură realizarea planului de muncă din anul trecut, mai



ales în ce privește mărirea fondului de obiecte, care, din aceste cauze, a suferit un regres: de la 617 obiecte față de anul precedent a scăzut la 471. În afară de aceasta, expoziția comporta, cum s-a spus, teme străine de preocupările noastre și trebuie dată în sarcina unor muzee care au drept preocupare acele teme.

*Personalul.* Cum s-a mai arătat, e compus din 2 forțe de muncă cu preocupări științifice (director, șef secție); una forță de muncă e repartizată activității tehnice, desenatorul, și mai e o tov. femeie de serviciu. Problema personalului e una dintre cele mai spinoase din câte există, dat fiind faptul că activitatea noastră e dublă, triplă și dusă chiar pe mai multe aspecte. În general însă activitatea științifică se împletește cu cea tehnico-administrativă, din această cauză nu întotdeauna se poate recruta personal corespunzător. Cineva e sau pur științific și atunci nu vede latura practică muzeală, de traducere în viață a noțiunilor căpătate în școală și cărți sau e pur tehnic-administrativ, dar e lipsit de orientare teoretică în marile probleme de principiu ce stau la baza muzeului. Se înțelege că oamenii, în afară de specialitate, au înclinat să creadă că la Muzeu s-ar putea încadra personal selecționat după alte criterii decât cele cerute de specificul muncii noastre și atunci se înțelege că personalul respectiv devine pur bugetivor și nu trăiește problemele de muzeu decât într-o formă pasageră. De aceea trebuie acordată o atenție deosebită deciziei Ministerului Culturii, Nr. 64. Așa se explică unele lipsuri care au dăunat prestigiului muncii noastre. Au fost cazuri când ni s-au impus la muzeu nu numai persoane neacceptate de conducerea muzeului, dar impuse fără aprobarea Secțiunii Culturale.

[În] prezent se impun următoarele probleme de rezolvat în legătură cu personalul: 1. Încadrarea personalului în posturile blocate – se înțelege deblocare întâi, care este în curs de înfăptuire. 2. Lărgirea schemei prin adoptarea de personal necesar.

Într-adevăr, activitatea muzeului, cum s-a văzut, e complexă; mai bine zis, ea devine din zi în zi mai complexă. La Muzeul din Cluj aveam 12 persoane, între care fotograf și tâmplar care deserveau în mod prompt lucrări de interes muzeale; avem secretar, contabil, pe lângă 2-3 asistenți, șef de lucrări etc. și munca mergea, iar muzeul devenise cu faimă recunoscută și peste hotare. Ne vom strădui deci, în limita posibilului, ca să luptăm pentru o schemă mărită la muzeu și cerem sprijinul D-vs. pentru aceasta. Directorul Muzeului răspunde de traducerea în viață a principiilor de bază ce stau la temelia muzeului; promovează coordonarea muncii și se îngrijește de ridicarea de cadre

specializate. În nici-o parte, decât la muzeu, nu se poate ridica mai cu succes cadre de specialitate, muzeul e un laborator. El răspunde de o armonioasă conducere și asigură perspectiva dezvoltării muncii de muzeu pe toate aspectele. În faza de acum însă, directorul ia parte efectivă la toate muncile. El face pe hamalul, pe secretarul, pe curierul, el redactează tematica, el depistează și colecționează obiecte și, se înțelege că nu e muncă de muzeu în care să nu fie amestecat, n-ar fi regretabil acest lucru dacă numai o parte din aceste munci ar fi executate efectiv de el, dar chiar la toate nu poate face față.

Șeful de secție, echivalent în ordinea universitară cu șeful de lucrări, are în grija sa anumite sectoare de activitate și după director are atâta experiență ca să ducă o problemă la bun sfârșit fără ca să se ascundă în dosul colectivului – activului de muzeu; el poate prezenta soluții; poate să aibe inițiative, aprobate de colectiv și se așteaptă ca ele să fie bune și acceptabile. Răspunde în special de fondul de obiecte sub raportul localizării lor în timp și spațiu, sub raportul numeric și al unei bune păstrări și înlocuiește, sub acest raport, cu succes pe director când acesta lipsește de la muzeu.

Șeful de secție e în stare să se angajeze la o problemă științifică din domeniul respectiv și poate să împărtășească și personalului subaltern din rodul muncii și experiența sa în domeniu. Are experiență în ceea ce privește modul de colectare, modul de conservare al obiectelor – care nu se face de el, ci de alt personal; modul cel mai potrivit de inventariere, care adesea cade în sarcina sa. El e directorul în perspectivă de devenire. Ori șeful de secție, în afară de aceste probleme, se ocupă efectiv și de combustibil, de conservare, lucru care trebuie numai supravegheat de el; face și pe curierul și mai e trimis de secție și în alte munci de teren, la care nu se pricepe, lucru de care Secțiunea Culturală cred că își dă seama perfect de bine. De ce să ne mai mirăm că el nu ajunge ca să îmbrățișeze și să stăpânească problemele de muzeu în măsura cerută?

Noi avem în schemă, mai dinainte, un post de asistent; acesta, funcționând în colectiv, i se repartizează un sector de muncă, să zicem unelte și meșteșuguri, de care să răspundă atât în ceea ce privește colectarea materialului documentar, cât și valorificarea lui muzeală; dar unde este celălalt asistent care urmărește portul, locuința etc.? Nu-l avem; pentru o bună reușită ar trebui să luptăm ca să-l avem.

Tot astfel, postul de preparator. Preparatorul e personalul științific în curs de formare; prin dragostea sa, prin experiența sa, mai mult incipientă, el ajută; e ochi și urechi; de altfel, la un muzeu tot

personalul e ochi și urechi; mai ales ochii lor și urechile lor sunt îndreptate la ce face și cum face directorul care se presupune că are o experiență mai mare în domeniu. Nimic nu pasionează mai [mult] decât un plus de cunoștințe cu fiecare zi; un plus de experiență și de bună înțelegere. Preparatorul se inițiază în toate, supraveghează pe laborant la conservarea materialului, la restaurarea lui. Știe cum se alcătuieste o listă originală; are intuiția problemelor; știe să se orienteze pe teren sau învață de la cei mai în vârstă cum se poate obține încrederea oamenilor; știe să întocmească un referat scurt cu privire la o carte, la o colecție ce intră în muzeu etc. Asistent și preparator nu avem în prezent.

Desenatorul trebuie să fie stăpân pe tehnica sa; el va trebui să-și adapteze înclinarea muncii specifice de muzeu și să păstreze de la Institutul de Arte Plastice posibilitatea de a prezenta oricând un plan de casă la scară, de a alcătui o secțiune transversală și orice desen de perspectivă, hărți la scară și chiar lucrări de relief etc.

Pentru a elibera personalul tehnic și științific de munci străine pregătirii și rolului ce-i revine ar trebui să avem cadre administrative, cel puțin un bun secretar contabil, care să se priceapă la dactilografie; pentru că e destul ca un memoriu, un deviz urgent să intre în lucru și dacă n-ai personal specializat s-au imobilizat pentru un timp prețios forțele din sectorul științific sau tehnic care răspund în sectorul lor de o anumită cantitate de muncă și trebuie să mai îngrijească pe deasupra și de calitatea acelei munci. Orice improvizație la un muzeu mai ales, care e prin natura lui o instituție care se vizitează de diverse categorii de oameni, din țară și străinătate, se soldează cu un eșec care atrage după sine, fără ca să ne dăm seama, nu numai prestigiul muzeului, a personalului, cât și al țării în care ne găsim.

Ori, muzeul, la ora actuală, nu are personal propriu-zis administrativ, iar de serviciu are o tov. care nu poate face față sarcinilor multiple ce-i revin. Va trebui ca să fie dublată de un tov. care să ne ajute chiar și pe teren în transportarea obiectelor mai grele de la loc la loc.

Atâta vreme cât problema personalului – asta e părerea noastră – nu se soluționează, nu putem aștepta mare lucru de la munca de muzeu, care așteaptă să fie organizat cu atâta nerăbdare, multă lume negândindu-se la condițiile grele arătate mai sus. Au trecut vremurile de demult, când o culegere de obiecte și o expunere a lor, fără nici un plan, constituia un muzeu; multă lume trăiește încă în perspectiva trecutului sub acest raport. Partidul și Guvernul nostru cer o altă perspectivă și în consecință noi trebuie să ne revizuiem forțele de muncă.

*Alte greutăți.* Cea mai mare greutate care ne-a stat în cale a fost greutatea folosirii plăților în numerar pentru obiectele de muzeu; din această cauză, planul de colectare s-a rezumat la colecționare de obiecte sporadice, unul de aici, altul de colo, în multe cazuri noi bazându-ne numai pe bună voința donatorilor, întrucât nu aveam sumele necesare; dar, la complexul de obiecte ce reprezintă unități de viață și de tehnică nu ne-am putut ridica; n-am avut bani numerar! Sperăm că tov. Cazimir, care ne-a lămurit linia nu numai spre o nouă orientare tematică, ne va ajuta ca să putem să obținem sume numerar corespunzătoare planului de muncă ce ni l-am fixat. Totuși, e de reținut că, cu toate greutățile de care ne-am izbit, cu toate că am fost puțini, execuția bugetului pe anul trecut a fost de 94 % , lucru ce poate indica activitatea noastră susținută și în această privință.

Alte greutăți: muzeul nu are nici mașină de scris, deși unii dintre noi ne-am pricepe și la bătut la mașină. Vom căuta să umplem și acest gol, deoarece de la muzeu la sfat [Sfatul Popular?!] e cale de mers și timp de pierdut.

*Colectivul de amatori*, în care intră aproape întreg colectivul de protecția a monumentelor istorice și alte persoane chiar mai depărtate, cum ar fi învățătorii Ciudin de la Tăcuta, cum ar fi învățătorul Buraga de la Dănești, Regiunea Iași, ne-a sprijinit, interesându-se, nu numai în trecut, de muzeul nostru, dar colaborând efectiv cu obiecte colectate din proprie inițiativă sau la cererea noastră. Așa stă cazul cu arhitectul Nicolae Sofronie, cu învățătorul Ștefănescu din Tătărași, cu învățătorul Ciudin și alții care continuă să ne sprijine efectiv munca noastră. Gândul nostru este ca să lărgim acest colectiv; să cooptăm în rândurile noastre anumite persoane de la anumite instituții cum ar fi de la Banca de Stat, Serviciul Financiar etc. și să extindem rețeaua de corespondență în lumea muncitorilor mai ales de la țară – care, venind unii dintre ei la muzeul nostru, au rămas surprinși de multe lucru[ri] văzute.

*Colaborări, relații, popularizare.* Muzeul a ajutat Secțiunea Culturală în organizarea expoziției de artă populară prin șeful secției – activitate la care a luat parte și directorul. Muzeul a colaborat de asemeni și la organizarea unei expoziții de comemorare a războiului nostru pentru independență, organizată la Iași, contribuind cu planșe executate de noi și chiar cu obiecte. Am arătat apoi colaborarea noastră pe plan științific cu alte instituții de cultură din Iași și București. Mai zilele trecute, o grupă de tov. de la Studioul de Film din București, în frunte cu tov. Marieta Sadova, artistă emerită a R.P.R., a cercetat atent

muzeul, căutând obiecte caracteristice epocii 1840-1890 pentru turnarea filmului „Barbu Lăutaru” cu care prilej s-au selecționat cca. 20 de teme scoase din Arhiva prin desene documentare de la muzeu, care au fost fotografiate în același scop; tot astfel, s-au fotografiat obiecte din muzeu caracteristice acelei epoci. Pentru anumite ocupații, zlătărit (spălarea aurului de prin râuri) de care se ocupă tov. [loc gol] s-au dat referințe speciale din lucrările tov. director care se ocupase mai de mult de aceeași problemă.

Biblioteca a fost frecventată de mai mulți specialiști. Unul dintre ei, care s-a ocupat cu o chestiune de folklor, tov. Ursu de la Academia R.P.R., Filiala Iași, a găsit aci un mediu prielnic de informație – biblioteca noastră fiind etnografico-folklorică-istorică. Am căutat să ne sprijinim reciproc. Spre exemplu, Arhivelor Statului din Iași le-am predat documente găsite de noi pe teren, cu diferite ocazii; tot astfel, D-lor ne-au dat nouă obiecte de la arhive sau ne-au semnalat anumite lucruri. Tov. Ungureanu, tov. Balica, tov. Turcu și tov. Agafiței C. au menținut legătura cu noi permanent.

Muzeul nostru a mai lucrat și într-o altă direcție: a trecut între timp la lucrări prealabile pentru organizarea muzeului memorial „Vasile Alexandri” de la Mircești. S-au strâns câteva cărți, ediții vechi de ale autorului, de către subsemnatul, câteva fotografii originale; s-au executat și înrămat un număr de 16 planșe reprezentând diferite faze din viața scriitorului, care urmează a fi transportate la Mircești de îndată ce se fac reparații la clădire. Muzeul de la Mircești a primit bani anul acesta pentru reparații și organizare. Mobilierul de la București al casei e restaurat și urmează ca să fie trimis de îndată ce reparația s-a terminat.

Ne-am îngrijit și de localul de la Mircești; partea administrativă, mai mult – devize, adrese etc.

Directorul muzeului fiind membru în colectivul pentru protecția monumentelor istorice, a colaborat în mod activ și în acest colectiv, făcând dări de seamă asupra unor observații pe teren referitor la unele monumente din regiune și chiar în afară de regiune.

## X

Nu ne-ar mai rămâne acum decât să arătăm că muzeul nostru pentru a se cristaliza a trecut prin mai multe faze. Noi ne permitem ca să arătăm și fazele de viitor. Prima fază: de la înființare (1943-1951), e faza de început, când muzeul a luat ființă din propria noastră inițiativă, când n-a avut personal și local; faza a doua (1951-1954), când muzeul are un local care trebuie reparat, are un personal care

trebuie specializat în probleme de natura aceasta. În acest timp la muzeu s-a muncit cu râvnă pentru mărirea fondului de obiecte, reparației localului (în continuare pentru cristalizarea tematicii etc.) [rânduri încălecate în textul dactilografiat]. Faza a treia, care se apropie, se va caracteriza prin eforturi depuse în vederea organizării muzeului; se va soluționa problema expunerii obiectelor, adică tematica va deveni realitate. Lucrări de complectare și definitivare vor urma. Este, credem, faza când orice îndoială cu privire la muzeul nostru se va risipi și va căpăta încredere în noi și masele largi muncitoare pentru care luptăm. Paralel, vom fi și noi poate mai mulțumiți... Mângâindu-ne în suflet că orice creație se realizează cu oarecari greutăți.

Faza ultimă, IV, va fi – așa vedem noi lucrurile – faza când personalul muzeului, având cunoștințe suficient de multe și bune, va trece la o activitate de cercetare, de aprofundare de noi adevăruri în legătură cu mult necercetatele probleme referitoare la viața și civilizația poporului român și a minorităților naționale din țara noastră, cu specială privire la Moldova.

DIRECTORUL MUZEULUI,  
I. Chelcea

[Acest text, datorită oralității sale sporite, se pare că a fost destinat citirii în cadrul unei reuniuni științifice organizată probabil de către Secțiunea Culturală Iași în primele luni ale anului 1954].

## MUZEUL ETNOGRAFIC AL MOLDOVEI IAȘI

### Raport de activitate pe intervalul 1 ianuarie – 1 octombrie 1955

Raportul nostru de activitate cuprinde intervalul de timp dintre 1/I și 1/X 1955. El are drept scop prezentarea critică și autocritică a întregii activități ce s-a desfășurat în acest timp la muzeu.

I. La începutul anului 1955, Muzeul Etnografic al Moldovei se găsea în Str. Republicii, nr. 14. Întrucât, între timp, muzeul a primit un anumit sector în Palatul Culturii, aceasta a influențat hotărâtor însuși planul nostru de muncă.

II. Obiectivele mari ale activității noastre în noua situație au fost:

1) *Mutarea colecțiilor muzeului* din Str. Republicii în Palatul Culturii. La această acțiune a luat parte întreg colectivul. Lucrarea a durat 4 zile. Transportul s-a efectuat cu ajutorul camioanelor. Executarea acțiunii s-a făcut în condițiuni mulțumitoare. Materialul documentar muzeal s-a depozitat în diferite săli din Palatul Culturii, avându-se în vedere fiecare categorie de obiecte în parte, conform planului grafic-tematic adaptat la noua situație.

Obiectele prețioase au fost închise în săli speciale. S-au cumpărat lacăte pentru garantarea securității. Parte din obiecte au fost rânduie în sălile de depozit.

2) *Lucrări în legătură cu punerea la punct a mobilierului.*

a) Repararea unor vitrine metalice (în număr de 6).

c) Vopsirea lor cu o culoare adecuată.

e) Montarea vitrinelor de lemn sosite de la București și punerea sticlei la toate vitrinele.

La această muncă a luat parte Tov. Bodor, Pavel și Turcu.

S-au executat, tot pentru expunerea obiectelor, un număr de 23 panouri care s-au îmbrăcat în vatir, cu funcția de a se putea expune obiectele de muzeu, precum și a mascării tapetului pereților necorespunzători. La această muncă au luat parte Tov. Chelcea, Bodor și Cazacu.

3) O altă problemă importantă a fost executarea punctajului tematic necesar organizării provizorii a muzeului, cât și a punctajului tematic al muzeului memorial V. Alecsandri din Mircești.

În acest scop s-a alcătuit un punctaj tematic pentru sectorul din muzeul etnografic ce urma să fie deschis, pentru sălile 2, 3, 4, 5; pentru sectorul agricol, pastoral, viticol, meșteșuguri și industrii țărănești, acesta a fost întocmit de I. Chelcea și discutat în 3 ședințe ale consiliului științific, la care au luat parte personalul științific al muzeului, precum și delegatul Ministerului Culturii, Tov. Cazimir Ghe., iar din partea Academiei R.P.R. au fost de față Tov. director adjunct Vlăduțiu și profesorul Romulus Vuia.

Pentru „Muzeul memorial V. Alecsandri” de la Mircești a fost întocmit un punctaj tematic de către Tov. Bodor Gh. în baza studiului făcut pentru acest scop.

4) În măsura în care problemele de mai sus au fost puse la punct, s-a trecut apoi la *organizarea a 4 săli de muzeu* deocamdată, întrucât celelalte săli de muzeu necesită modificări sau erau improprii unei deschideri la un nivel corespunzător.

Organizarea muzeului s-a făcut, avându-se în vedere mai întâi o introducere, care s-a organizat în coridorul de intrare. Aceasta constă dintr-un text care arată scopul muzeului, dintr-un plan grafic funcțional, adică prezentarea pe plan a sălilor organizate; un grafic al creșterii colecțiilor de obiecte, de când există muzeul; o hartă, din care se poate vedea, dintr-o dată, localitățile de unde au fost aduse în muzeu obiectele.

S-a trecut apoi la organizarea primelor săli, începând cu agricultura (sala care trebuia să reprezinte primele forme de activitate de producție – vânatul, pescuitul, apicultura – fiind deocamdată impracticabilă).

Aici s-au putut prezenta următoarele teme: producția sub formă înapoiată de plantare a legumelor cu ajutorul săpălgei de os și a sapei de lemn, concretizată în folosirea hârlețului de lemn cu ramă de fier.

În continuare s-a expus o altă temă, constând din prezentarea unei noi forme de a lucra pământul. E vorba de intrarea în acțiune a plugului de lemn și a tracțiunii animale, apoi a prezentării în muzeu a plugurilor moșierești și a unor unelte auxiliare agriculturii patriarhale din Moldova.

Din lipsă de spațiu, nu s-au putut expune o serie de piese privind viața agricolă din trecut. Tot astfel, agricultura caracteristică orânduirii capitaliste a rămas ca să formeze o preocupare de viitor.

O altă temă a format-o agricultura socialistă caracterizată prin intrarea în temă a agriculturii mecanizate.

Sala II-a cuprinde păstoritul cu următoarele teme: stâni de munte și de șes, mulsul oilor, prelucrarea laptelui, conservarea laptelui și instrumente muzicale legate de păstorit.

Sala III-a e ocupată de viticultură. Au fost expuse aici câteva piese de însemnătate rară, ca de exemplu: teascul cu șurub de lemn, caracteristic întregii orânduiri sociale feudale și altele.

Sala IV înfățișează o parte a meșteșugurilor și industriilor țărănești din Moldova.

5) Paralel cu dezvoltarea activității de organizare, s-au pus pentru noi și alte probleme de care se simțea lipsă: datorită faptului că muzeul nostru este o instituție tânără și că fondul de obiecte este restrâns, a trebuit ca să înscriem în planul de muncă anual și *mărirea colecțiilor cu noi achiziții*. În urma acestui lucru s-au alcătuit planurile de cercetări și achiziții de obiecte în măsura în care anumite regiuni erau mai puțin cercetate. Astfel, în planul de achiziții de obiecte au fost



trecute regiunea Vrancea și nord-estul Moldovei. În Vrancea au luat parte la achiziții patru tovarăși din personalul științific și s-a obținut un număr de 55 piese, în majoritate textile.

Cu ocazia cercetărilor științifice, inițiată de Academia R.P.R. în regiunea Biczului, tov. Chelcea a urmărit paralel cu activitatea științifică propriu-zisă a Academiei și achiziții de obiecte muzeale.

S-au achiziționat un număr de 19 piese de muzeu.

Între timp, s-a putut face și un sondaj în nord-estul Moldovei și s-a achiziționat în urma acestei campanii un număr de 8 piese de muzeu de către tov. I. Chelcea.

În total, fondul de obiecte s-a mărit între timp cu un număr de 82 obiecte.

Campaniile de pe teren au fost precedate de pregătiri tehnice și metodice, s-au întocmit planuri de achiziții, s-a luat în studiu regiunea, întocmindu-se chiar hărți de explorare, cum spre exemplu a fost cazul cu Vrancea.

La sosire s-a discutat în colectiv rezultatele campaniilor, dificultățile, precum și succesele obținute.

Pentru „Muzeul memorial V. Alecsandri” s-a întreprins o acțiune paralelă la Academia R.P.R. București, unde s-a depistat o serie de materiale care urmau să fie aduse la Mircești. Tov. Bodor a executat această lucrare.

6) Tot în vederea punerii la punct a materialului documentar muzeal, s-a trecut la executarea unui număr de 130 de planșe desen, 46 texte, 175 etichete, 30 fotografii mărite, 28 hărți, 2 grafice și 2 planuri cu clădirea Palatului Culturii. La această muncă a luat parte tov. Turcu A., Constantinciu și I. Chelcea.

7) Pentru susținerea unei activități calitative era nevoie și de un alt gen de muncă: ideologică-profesională; aceasta s-a dus sub mai multe forme:

I. *Comunicări cu caracter profesional științific.*

a) Colectarea obiectelor muzeale și problemele ce se pun în legătură cu aceasta. Comunicarea a fost ținută de către tov. I. Chelcea.

b) Creșterea colecțiilor Muzeului Etnografic Iași. Comunicarea a fost ținută de către tov. Aurora Turcu.

Ambele comunicări au fost susținute în fața personalului științific în cadrul ședințelor de grupe sindicale.

II. 4 lecții introductive în etnografie cu scopul ridicării nivelului profesional al cadrelor, ținute de tov. I. Chelcea.

III. Lecturi individuale din traducerile apărute la Institutul Româno-Sovietic.

IV. Explicații în muzeu date personalului științific pentru orientarea justă a publicului vizitator de către tov. I. Chelcea.

8) *Lucrări de inventariere, conservare și restaurare.* Au fost inventariate un număr de 220 piese de muzeu (obiecte originale) – odată cu complectarea listelor originale a colecțiilor, s-au inventariat 152 foto negative, 141 copii – foto și 34 alte materiale complementare – lucrări executate de tov. Pavel E.

S-a făcut conservarea și verificarea textilelor – total: 500 piese; lucrarea a fost adusă la îndeplinire de către tov. Pavel E. S-au restaurat unele piese de muzeu, din lemn, cu ocazia organizării muzeului.

9) *Lucrări de bibliotecă.* S-a simțit nevo[ia] ca biblioteca muzeului să fie verificată și reinventariată. La această acțiune au luat parte Tov. Bodor, Turcu și Cazacu pentru verificare, iar pentru reinventariere tov. Bodor și Cazacu.

10) *Redactarea și complectare de fișe documentare.* Pentru o bună documentare în muzeu, se cere a fi puse la punct și colecția de fișe documentare a pieselor de muzeu. Aceasta constă din fișe pe care este imprimat obiectul original, cu ajutorul desenului, și cu toate datele informative referitoare la obiect.

S-au redactat și complectat cu desene un număr de 32 fișe. Lucrarea a fost executată de tov. Turcu (desene), iar tov. Pavel redactarea; tov. I. Chelcea a îndrumat lucrarea prin exemple.

11) *Schimb de experiență.* Nu s-a putut face nici un schimb de experiență. Ni s-a refuzat bani de deplasare. Personalul muzeului n-a făcut schimb de experiență timp de 5 ani, deși în procesele verbale făcute de Tov. delegați de la minister se ceruse acest lucru.

12) *Cercetări științifice pe teren.* În anul în curs au luat parte la cercetări științifice pe teren, în cadrul Academiei R.P.R. făcute în regiunea Bicaz, un număr de 4 tovarăși: tov. Chelcea, Pavel și Turcu pentru probleme etnografice, iar Bodor Gh. pentru cercetări lingvistice.

13) *Lucrări ad-tive și de serviciu.* În lipsă de secretar contabil, lucrările administrative au fost executate de către personalul științific al muzeului.

Curățenia a fost asigurată de tov. Pînzaru Cleopatra și Praznicu Verona.

14) *Personalul.* Toată activitatea a fost dezvoltată până la 10 martie de 7 tovarăși, 5 tov. personal științific și tehnic și 2 tov. îngrijitoare, la care s-a adăugat un post de asistent după 10/III/1955.

15) *Realizări și lipsuri*. Cea mai importantă realizare a muncii noastre a fost organizarea muzeului în situația nou creată. Oricât de limitată a fost această organizare (4 săli) e însă prima deschidere de muzeu etnografic la Iași. Prin aceasta s-au risipit unele îndoieli și în același timp s-a putut cunoaște măsura puterilor noastre în materie de organizare. S-a scos în evidență îndeosebi calitatea pieselor de muzeu de anumiți cunoscători în etnografie. Desprindem o frântură de impresie, lăsată în condica de vizitatori [după câte se pare, pierdută!], de tov. Beneș, directorul Institutului Româno-Sovietic, redactor pentru „Contemporanul” la Iași.

„Vizitând Muzeul Etnografic, n-am cuvinte suficiente pentru a aprecia felul cum sunt aranjate pe epoci majoritatea obiectelor expuse. Se vede grija ce o pune Conducerea de a prezenta vizitatorilor lucruri care poate sunt necunoscute multora. Nu mă pot despărți de muzeu, fără a reproduce cuvintele țiganului nomad care a apreciat astfel muzeele din Palatul Culturii: „Așa e bine, să vină omul aici și să rădă, nu să plângă”. Iată că sub regimul democrat popular s-a realizat încă o operă frumoasă, demnă de Iașul care renaște”. 10.IX.955.

Afară de organizarea celor 4 săli, printre realizările de seamă a muncii noastre se rânduiesc apoi achizițiile de obiecte, importante atât cele din domeniul textilelor, cât și cele din lemn, în special unele piese privind mobilierul țărănesc – unice – socotite de unii specialiști ca cele mai de seamă din sud-estul Europei.

Am fost împiedicați însă în procesul muncii noastre de unele lipsuri. Nu ni s-au dat sălile – nici chiar cele patru organizate – amenajate anume pentru a fi expuse (au zugrăveli diferite) – ultima sală care urma a fi organizată a fost cu totul impracticabilă: i-a lipsit parchetul și plouă înăuntru.

În loc să începem cu primele forme de producție: vânat, pescuit, albinărit, am început cu agricultura, deoarece prima sală a prezentat anumite inconveniențe tehnice, de natură a împiedica munca de organizare și deschidere.

Lumina în muzeu încă nu a fost rezolvată, nici chiar pentru cele 4 săli deschise.


Pentru continuarea organizării se așteaptă lucrări de reparații.

A lipsit scândura pentru panouri și lipsește materialul lemnos pentru suporturi și podiumurile.

Administrația Palatului Culturii ne-a sprijinit cu ce s-a putut. Nu s-a dat posibilitate îndrumătorului cu muzeele să colaboreze cu noi, fiind însărcinat cu alte probleme.

Personalul muzeului s-a achitat în bună parte de sarcinile primite. Au fost însă și unii tov. care s-au achitat deosebit de conștiincios în muncă, [cum ar fi, de ex., tov. Turcu A., tov. Pînzaru Cl. și tov. Praznicu Verona – adăugat cu stiloul de In Chelcea].

10/IX.1955.



Directorul Muzeului I. A. Chelcea

### Scurtă privire asupra activității Muzeului Etnografic al Moldovei în perioada 1947-1957

#### 1. CERCETĂRI ȘTIINȚIFICE

De la înființare (1943) și până astăzi, muzeul n-a avut fonduri speciale pentru cercetări științifice. Totuși, în anul 1951 tov. Chelcea Ion și desenatoarea Viorica Balan au participat în cadrul Institutului de igienă al Academiei R.P.R. la cercetări pe valea Bistriței. Rezultatele n-au fost încă publicate. Cu această ocazie s-a început întocmirea unei arhive de desene a muzeului, care s-a îmbogățit an de an, ajungând astăzi la un număr de 380 bucăți.

În vara anului 1955, colectivul științific al muzeului a participat la cercetările inițiate de Academia R.P.R. de pe valea Bistriței, adunând material pentru următoarele teme: „Meșteșuguri și industrii țărănești” (I. Chelcea și A. Turcu), „Port popular și industrie casnică textilă” (Emilia Pavel) și „Dialectologie și folclor” (Gh. Bodor).

Cu această ocazie s-au depistat câteva piese de valoare deosebită, care s-au achiziționat ulterior: un blidar (colțar) de o valoare artistică excepțională, o masă cu motive ornamentale geometrice ș.a. De asemenea, cu prilejul altor campanii de achiziții, tov. I. Chelcea a adunat material pentru o serie de probleme pe care nu le cunoaștem, întrucât tov. I. Chelcea n-a publicat nimic până în prezent.

#### 2. ACȚIUNI DE POPULARIZARE A MUZEULUI

- a) S-au scris 6 articole la gazeta de perete a Palatului Culturii.
- b) Colectivul muzeului a ținut în cadrul Palatului Culturii, următoarele comunicări:

I. Chelcea, *Colecționarea obiectelor de muzeu și problemele ce se pun în legătură cu aceasta*, 1955.

A. Turcu, *Creșterea colecțiilor Muzeului Etnografic*, 1955.

E. Pavel, *Lucrările existente în biblioteca Muzeului Etnografic privitoare la port și industrie casnică textilă*, 1955.

Gh. Bodor, *V. Alecsandri și unele probleme ale organizării muzeului de la Mircești*, 1956.

P. Cazacu, *Din istoria muzeelor ieșene*, 1956.

I. Chelcea, *Despre arta populară în general și cea din regiunea Iași în special*, 1956.

Au participat toate cadrele muzeului din Iași, plus un număr de circa 20 persoane din afara Palatului, în total 40-50 la fiecare comunicare.

c) Muzeul nu are o publicație proprie.

Au scris în alte publicații:

A. Turcu, *Schimb de experiență între muzeele din țară*, în „Iașul literar”, nr. 3 din 1956;

Ion Chelcea, *Un muzeu în aer liber*, în „Iașul literar”, nr. 2 din 1957, p. 115;

Gh. Bodor, *Din activitatea Muzeului Etnografic al Moldovei*, în „Flacăra Iașului”, nr. 2654 din 9 martie 1955.

De asemenea, colecțiile muzeului au fost popularizate în scurte note apărute în „Scânteia Tineretului”, „România Liberă”, „Flacăra Iașului”, precum și în emisiunile postului de Radio Iași.

### 3. EXPOZIȚII ORGANIZATE DE MUZEU

Deși muzeul a luat ființă în 1943, el nu s-a dezvoltat decât prin donații, astfel că de abia în 1951 a putut fi organizată prima expoziție – temporară – în incinta Universității, cu ocazia serbărilor de sfârșit de an. Expoziția a avut ca temă „Arta populară în Moldova” și a fost vizitată de aproximativ 1.000 de studenți și profesori.

Muzeul, neavând un local propriu, nu a mai putut organiza nici o expoziție până în 1955, după mutarea în Palatul Culturii. Expoziția s-a organizat în patru săli mari cu următoarele teme: „Evoluția vieții agricole în Moldova”; „Specificul creșterii vitelor și al păstoritului”; „Viticultura și o parte din meșteșugurile și industriile țărănești”.

Expoziția a fost deschisă timp de 4 luni (din aprilie și până la sfârșitul lui iulie, când au început lucrările de reparații în spațiul rezervat Muzeului Etnografic) și a fost vizitată de peste 5.000 persoane, în special de către școlile din localitate, ca și de cele aflate în excursie la

Iași. Aprecieri favorabile au fost consemnate în registrul pentru vizitatori, în special de către străini, pentru piesele valoroase referitoare la cultura materială a populației din Moldova.

#### 4. CREȘTEREA COLECȚIILOR MUZEULUI

Fondul de obiecte la 31 decembrie 1947 era de 494 piese, toate intrate în 1943. (Din 1943 până în 1948 muzeul, neavând fonduri, nici personal, nici local propriu – depinzând de Universitate – nu a achiziționat nimic; 341 piese, din 494, sunt donația lui Iuliu Pascu, primul mare donator al muzeului).

La 31.XII.1948 = 544, deci o creștere de 75 piese, majoritatea fiind cedate de Muzeul de Antichități [din Iași], 23 etnografice, iar restul istorice.

La 31.XII.1950 = 653, deci o creștere de 34 piese, donate în majoritate de Biblioteca Centrală [Universitară din Iași], fiind piese de port bănățean și o serie de planșe.

La 31.XII.1951 = 789, deci o creștere de 136 piese, majoritatea fiind achiziționate cu bani. (Din acest an, muzeul intră în sistemul de organizare al Așezămintelor Culturale și i se alocă primele fonduri de achiziție. Tot acum muzeul primește și schema, cuprinzând pe director, un șef de secție și un asistent). Se achiziționează piese de port, unelte și obiecte de uz casnic, de pescuit, păstorit etc. de pe Valea Bistriței, împrejurimile Iașului și piese de la ceangăii din reg. Bacău.

La 31.XII.1952 = 1381, deci o creștere de 592 piese, toate provenite prin donații sau cedate de alte instituții, muzeul în acest an neavând fonduri pentru achiziții. Trasându-i-se un profil istoric-etnografic, în inventarul muzeului vor intra în acest an numai piese istorice, cedate de Arhivele Statului din Iași.

La 31.XII.1953 = 1727, deci o creștere de 345 piese, majoritatea din ele istorice, donate de Muzeul de Antichități din Iași și București, Arhivele Statului din Iași și Secția Culturală din Roman.

La 31.XII.1954 = 2136, deci o creștere de 410 piese, din care numai 55 sunt istorice, provenite din donații, iar restul sunt etnografice, achiziționate cu bani. (Acum i se fixează profilul inițial, cel *etnografic*, astfel că atenția muzeografilor se va îndrepta de acum încolo numai spre etnografie). Printre piesele etnografice se remarcă o oloiniță mare, țărănească, cu maie, acționată manual, în greutate de 1500 kg., apoi o colecție de ceramică neagră de la Marginea – Rădăuți, ca și importante piese de port din zona Rădăuțului. O altă colecție importantă e aceia din raionul Tg. Neamț.

La 31.XII.1955 = 2295, deci o creștere de 159 piese etnografice. Numărul mic de obiecte achiziționate se explică prin faptul că n-au fost judicios folosite toate forțele muzeului în munca de teren, în majoritatea cazurilor plecând doar o singură persoană. Se remarcă tiparele și „păpușarele” de caș din Vrancea, ca și o serie de piese de port.

La 31.XII.1956 = 2647, deci o creștere de 352 piese etnografice. Printre cele mai frumoase colecții sunt acelea din Tătărăuși – Boroaia, raionul Fălticeni, apoi acela de la huțulii din nordul Moldovei (Botuș – Moldova-Sulița, Breaza, Brodina), cea de la ceangăii din reg. Bacău (Valea Seacă, Călugăra), cea de pe Valea Trotușului și a Oituzului și cea din Mălini, Găinești, raionul Fălticeni. Numărul mare de piese achiziționate se explică printr-o folosire mai judicioasă a forțelor muzeului.

La 15.X.1957 = 2904, deci o creștere de 257 de piese față de anul 1956, dar muzeul va mai achiziționa până la sfârșitul anului încă cel puțin 100 piese. Se remarcă splendida colecție a profesorului I. Diaconu din Focșani, în special rarele exemplare de tipare de caș din Vrancea (în număr de 20). Atenția muzeografilor a fost îndreptată, în special, spre piesele mari, pentru interioare și artă populară. S-au achiziționat o serie de covoare în culori vegetale, cojoace și bondițe, executate de cooperativele meșteșugărești din Câmpulung Moldovenesc. Un buduroi de păstrat cereale din Ilișești – Suceava, înalt de 2 m., cu diametrul de 1,25 m., dintr-un singur trunchi de copac, atrage atenția oricărui vizitator, ca și cele două tarnițe de lemn din Vicov și Straja, din reg. Suceava, frumos ornamentate cu motive geometrice. Din colecția din raionul Dorohoi se remarcă un covor în culori vegetale, pe fond verde, cu motive geometrice, vechi de peste 100 de ani, ca și o splendidă grindă de stejar, cu inscripție din 1803, cu torsade și motive geometrice, iar din colecția de pe Valea Bistriței iese în evidență un teasc de lemn pentru ulei, o ștează, precum și o „ciobacă” dintr-un trunchi de copac.

##### 5. SPAȚIUL DE EXPUNERE AL MUZEULUI

9 săli + holul

Suprafața sălilor = 654,30 m.p.

Suprafața holului = 230 m.p.

Total: 884,30 m.p.

##### 6. NUMĂRUL VIZITATORILOR

Deoarece muzeul nu este deschis, în depozite nu au avut acces decât specialiștii și delegațiile străine care au vizitat Iașul.

## 7. FONDUL DE ACHIZIȚII

a) Achiziții de obiecte = până în anul 1951, muzeului nu i-au fost alocate fonduri.

În 1951, o dată cu intrarea muzeului în schema de organizare a Așezămintelor culturale, i-au fost alocate numai fonduri de achiziții = 130.000 lei (înainte de reformă, ceea ce echivalează cu 6.500 lei).

1952 = nimic

1953 = nimic

1954 = 30.000 lei

1955 = 100.000 lei, din care s-au cheltuit doar 12.000 lei

1956 = 50.000 lei, din care s-au cheltuit doar 35.000 lei

1957 = 90.000 lei, din care s-au cheltuit până la 15.X. a.c. 65.040 lei.

b) Cercetări științifice. Nu s-au alocat fonduri speciale pentru cercetări. S-au făcut cu ocazia deplasărilor pentru achiziții.

c) Investiții. Fondurile pentru investiții au fost mânuite până în 1955 de către Secția Culturală a Sfatului Popular Regional, iar din 1955 ele sunt mânuite de Administrația Palatului Culturii. Nu sunt prevăzute sume numai pentru Muzeul Etnografic, ci global pentru întregul Palat.

d) Utilaje. Până în 1954, nimic.

În 1954 = 108.477 lei pentru vitrine metalice.

În 1957 = 400.000 lei pentru vitrine la „Decorativa”.

e) Buget general. Până în 1951, nimic.

1951 = 6.500 lei achiziții + 31.440 fond de salarii

1952 = 31.440 numai fond de salarii

1953 = 31.440 numai fond de salarii

1954 = 30.000 lei achiziții + 108.477 lei utilaje + 44.160 F.S.

1955 = 100.000 lei achiziții + 47.040 lei fond de salarii

1956 = 73.150 lei (achiziții, rechizite, bibliotecă) + 73.800 F.S.

1957 = 105.200 lei (achiziții, rechizite, bibliotecă) + 400.000 lei utilaje + 92.000 F.S.

## 8. SCHEMA MUZEULUI

1948-1950 – director onorific

1955 = director – 810 lei

șef secție – 580 lei

asistenți 580 x 2 = 1.160 lei

preparator – 410 lei

desenator – 480 lei

supraveghetori 240 x 2 = 480 lei



Total: 3920 lei lunar

Total: 47.040 lei anual

1957

Director – 1.200 lei

muzeografi principali –  $850 \times 2 = 1.700$  lei

muzeografi –  $700 \times 2 = 1.400$  lei

îndrumători – 650 lei

desenator – 600 lei

gestionar – 600 lei

restaurator – 650 lei

supraveghetori –  $300 \times 3 = 900$  lei

Total: 7.700 lei lunar

Total anual:  $7.700 \times 12 = 92.400$  lei

Director,  
Gh. Bodor

[Textul putea fi scris în ultimele luni ale anului 1957 sau în prima luna a lui 1958, oricum înainte deschiderii expoziției de bază].

### Résumé

Ce travail a eu pour but de marquer un fait remarquable dans l'histoire de la muséologie roumaine de la seconde moitié du siècle passé: l'inauguration à Iași, il y a 50 ans, le 16 février 1958, de l'exposition permanente du Musée Ethnographique de la Moldavie; le travail est surtout un recueil de témoignages, papiers et documents datant des années suivant immédiatement la fondation du musée en 1943 et jusqu'à la période précédant l'inauguration de l'exposition permanente en 1958.

La plupart des papiers et documents publiés dans ce travail à titre d'hommage nous sont parvenus par l'ethnographe Gheorghe Bodor, celui qui en avril 1957, est devenu directeur du Musée Ethnographique de la Moldavie; ainsi, environ 50 papiers et documents très importants pour l'histoire du Musée Ethnographique de la Moldavie forment, à partir de 2002, le *Fonds documentaire* „Gheorghe Bodor”. Le travail présente en deux parties des pages disparates de ces années précédant l'inauguration de l'exposition permanent, années troubles, pleines de recherches et de convulsions, lorsque le profil du musée a été longuement incertain, années où le politique, comme de nos jours même malheureusement, était trop présent dans la vie des institutions culturelles.

Nous avons essayé de ranger dans l'ordre thématique les témoignages, papiers et documents disponibles. De la sorte, en cette première partie, on retrouve les groupes thématiques suivants: *Textes rétrospectifs (1973-2006)*, comprenant trois tels textes; un deuxième groupe thématique vise la *Correspondance officielle (1948-1950)*,

représentée seulement par les quelques papiers qui nous sont parvenus; le troisième thème proposé, *Comptes-rendus concernant le patrimoine du musée (1949-1952)*, est à première vue ennuyeux ; pourtant un historien attentif du musée peut trouver là-dedans une multitude d'informations utiles; le pénultième groupage thématique de ce premier travail anniversaire contient des *Plans de travail et Rapports d'activité (1954-1955)*; à la fin on retrouve des *Images* suggestives de la Photothèque du Musée Ethnographique de la Moldavie, la plupart réalisés par Ion Chelcea avec son propre caméra pendant la période 1943-1956; ces images sont par elles-mêmes de véritables documents ethnographiques ou, selon le cas, des documents édificateurs concernant l'histoire du musée de Iasi.

Il faut encore préciser que de tous les papiers et documents publiés, la personnalité de l'ethnologue Ion Chelcea, fondateur du musée, est très prégnante, car il a été celui qui a laissé son empreinte impossible à confondre sur l'ensemble de l'activité de ces années-là lorsque le musée de Iasi se trouvait à son début, de sorte que de nos jours il nous apparaît comme un spécialiste d'une haute tenue à qui le Musée Ethnographique de la Moldavie doit énormément!

## IMAGINI (1943-1958)



Fig 1. Primul „sediu” al Muzeului Etnografic al Moldovei: Universitatea „Cuza Vodă”



Fig. 2. Al doilea sediu: Palatul lui Al. I. Cuza,  
actualul Muzeu al Unirii (fotografie din 1951) (fototeca MEM)



Fig. 3. Al treilea și ultimul sediu: fostul Palat Administrativ și de Justiție,  
actualul Palat al Culturii



Fig. 4. Întemeietorul: etnologul Ion Chelcea (1902-1991)  
(1954; fototeca MEM)



Fig. 5. Ion Chelcea și primii studenți  
aflați în practică la muzeu  
(1943; fototeca MEM)



Fig. 6. Ion Chelcea pe teren  
(1952; fototeca MEM)



Fig. 7. Etnograf Emilia Pavel  
(n. în 1925)



Fig. 8. Etnograf Gheorghe Bodor  
(1929-2002)



Fig. 9. Etnograf Petru Cazacu  
(1929-1989)



Fig. 10. Poiată din Călinești-Bălți  
(1943; foto: I. Chelcea;  
fototeca MEM)



Fig. 11. Casă din Sadova-Lăpușna  
(1943; foto: I. Chelcea;  
fototeca MEM)



Fig. 12. Gheorghe Pătrașcu din  
Somușca-Bacău lângă carul tras de  
o vacă înjugată (1951; foto:  
I. Chelcea; fototeca MEM)

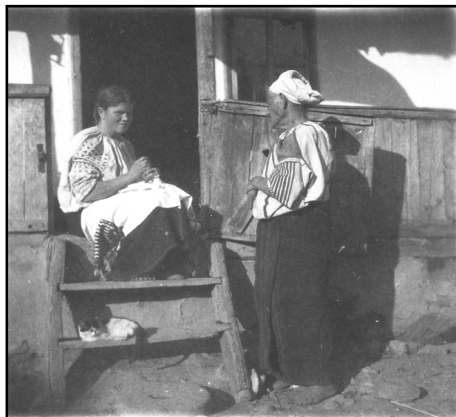


Fig. 13. Iulișca Sahău și Luța Menghereș  
din Cleja-Bacău  
(1951; foto: I. Chelcea; fototeca MEM)



Fig. 14. Buciumaș din Moldova  
Sulița-Suceava (1954; foto:  
I. Chelcea; fototeca MEM)



Fig. 15. Cioban din Galu-Neamț  
(1955; foto: I. Chelcea;  
fototeca MEM)



Fig. 16. Ciobani la masă; Brodina de Sus-Suceava  
(1956; foto: I. Chelcea; fototeca MEM)



Fig. 17. Leana Poenaru din Brodina de Sus-Suceava  
(1956; foto: I. Chelcea; fototeca MEM)



Fig. 18. Alai de nuntă din Luizi Călugăra-Bacău  
(1956; foto: I. Chelcea; fototeca MEM)





Fig. 19. Emilia Pavel pe teren



Fig. 20. Emilia Pavel împreună  
cu etnografi din țară



Fig. 21. Emilia Pavel  
pe drum de munte



Fig. 22. Gheorghe Bodor printre consătenii săi din Iuda – Năsăud



Fig. 23. Gheorghe Bodor și unul din informatorii săi



Fig. 24. Petru Cazacu pe teren în Țara Vrancei (1955; fototeca MEM)



Fig. 25. Gheorghe Bodor, Victoria Semendeaev și Melania Ostap pe teren