

REPREZENTAREA MEȘTEȘUGURILOR TRADIȚIONALE ÎN PATRIMONIUL MUZEULUI ETNOGRAFIC AL MOLDOVEI. II. LEMN, BUTOAIE ȘI ROTI

Marcel LUTIC*

Meșterilor Moldovei dintotdeauna...

Abstract

The second part of the analysis of the handicraft heritage from the collections of The Ethnographic Museum of Moldavia is dedicated to wood working. The research focused on the *wood working* proper (joinery; carpentry; spoons or troughs making, etc.), *cooperage* (“*butnărit*” or “*dogărit*”) and *wheelwrighting* (“*rotărit*” or “*obădărit*”). The analysis starts with a few historical and ethnological introductory considerations on the statute of the old and numerous occupations related to wood, but also on the deep connection that our forerunners have had with “the wood civilization” (Vasile Pârvan). Next the analyses surveys *ca. 400 items* distributed as follows: *wood working proper* – ca. 250, *cooperage* – ca. 100, and *wheelwrighting* – ca. 50. The ample scientific approach focused mainly on the identification of the primary categories of tools and installations to which these 400 items correspond. A novelty would be the “dialogue” between the tools owned by the museum of Iași and their elder “sisters”, found in Tudor Pamfile’s publication from 1910. In the cases in which this “dialogue” was not possible, we used mainly the recent studies of Ion Chelcea, the founder of the Ethnographic Museum of Moldavia, but also some published and unpublished articles signed by former museum specialists of Iași (out of which special mention should be made on Melania Ostap’s articles). We discovered more than 50 types and subtypes of tools and installations, many of them belonging to all three fields, and others being, of course, specific only to cooperage or wheelwrighting. Systemizing this remarkable heritage is an effort that exceeds the power and skills of a single specialist, no matter how trained. The research and turning to account of our old handicrafts is a time-consuming and very laborious task, whose complex horizons were magisterially revealed by the great Romanian scholar Petru Caraman. Therefore, our research, conceived also as a humble homage paid to those who founded this heritage, constitute merely *a beginning* and *a motivation* for knowing the handicrafts that, according to Tudor Pamfile, had been, until not so far ago, “the basis for the entire vitality of our people”.

Keywords: museum, Iași, Moldavia, heritage, handicrafts, occupations, craftsmen, tools, wood working, cooperage, wheelwrighting.

Cuvinte-cheie: muzeu, Iași, Moldova, patrimoniu, meșteșuguri, meserii, meșteri, unelte, prelucrarea lemnului, dogărit, rotărit.

* Muzeul Etnografic al Moldovei, Complexul Muzeal Național „Moldova”, Iași – România.

În prima parte a studiului nostru, după câteva considerații introductive, privitoare la geneza meșteșugurilor, am abordat, mai ales din punct de vedere cantitativ, reprezentarea generală a meșteșugurilor în patrimoniul Muzeului Etnografic al Moldovei din Iași¹. Am constatat atunci existența unei *nete discrepanțe numerice* între așa-numitele „meșteșuguri majore” (industrie casnică textilă și prelucrarea lemnului) și celelalte cinci meșteșuguri (fierărit, pielărit, olărit, pietrărit și frânghierit)², raportul fiind evident favorabil primelor două³.

Reiterăm ideea de principiu din 2018 privitoare la selecția uneltelor și instalațiilor, anume că le-am studiat doar pe acelea care ajutau meșterul sau gospodarul să rostuiască alte obiecte, produse sau chiar construcții⁴. De asemenea, demersul nostru a vizat practicarea meșteșugurilor cu precădere în mediul rural din Moldova istorică, căci în orașe și târguri, încă din Evul Mediu, începuse o timidă specializare între meșteșuguri, precum și în interiorul acestora.

Documentarea s-a bazat pe principalele surse specifice activității muzeale: *patrimoniul* aflat în depozite și expoziții, *Registrul-inventar*, *fișele analitice de evidență* și *fototeca* muzeului; bibliografia de specialitate, atâta câtă este, ne-a ajutat să punem într-un context adecvat cercetarea noastră. Trăvialul nostru consacrat prelucrării lemnului a dus la depistarea a *circa 400 de piese*, distribuite astfel: *lemnărit propriu-zis* (incluzând tâmplăria, dulgheria, confecționarea lingurilor, coveților, știubeiilor ș.a.) – c. 250 obiecte, *dogărit* sau *butnărit* – c. 100 și *rotărit* sau *obădărit* – c. 50, cu precizarea imediată că multe dintre uneltele din prima categorie sunt utilizate adesea și în celelalte meșteșuguri.

¹ Marcel Lutic, *Reprezentarea meșteșugurilor tradiționale în patrimoniul Muzeului Etnografic al Moldovei (I)*, în „Anuarul Muzeului Etnografic al Moldovei” (AMEM), Iași, nr. XVIII, 2018, p. 419-450.

² Universitarul ieșean Ion I. Solcanu împarte „ocupațiile meșteșugărești” (sintagmă discutabilă) în „meșteșuguri casnice” și „meșteșuguri specializate”; în cea de-a doua categorie a inclus „meșteșuguri[le] de prelucrare a lemnului – tâmplăria, teslăria, dogăria” (omîtând rotăritul...) și „meșteșugurile de prelucrare a metalelor” (în vol. *Artă și societate românească (sec. XIV-XVIII)*, București, Editura Enciclopedică, 2002, p. 43-61).

³ Socotim și această a doua parte a demersului nostru științific ca fiind *un modest omagiu adus muzeografilor etnografi și conservatorilor ieșeni*, în frunte cu Ion Chelcea, de la jumătatea și din a doua jumătate a veacului trecut, marea lor majoritate adormiți întru Domnul, cei care, cu multă pasiune și destule sacrificii, au pus bazele unuia dintre cele mai valoroase muzee etnografice pavilionare din România.

⁴ Marcel Lutic, *art. cit.*, p. 424.

Așadar, în această a doua parte vom prezenta *in extenso* prelucrarea lemnului, domeniu major al meșteșugurilor tradiționale. Cele 400 de piese, unelte și instalații le vom prezenta într-o manieră cât mai apropiată de rostul lor în viața săteanului român. Desigur, metodologia de lucru, precizările de ordin teoretic și bibliografia aferentă (aici, un loc aparte având lucrările savantului Petru Caraman⁵) acestei veritabile „anchete” patrimoniale rămân cele deja amintite în preambulul primei părți din 2018⁶.

Sintagma „prelucrarea lemnului” e prea vagă și prea generală spre a fi operațională; în realitate, aceasta presupune cel puțin câteva meșteșuguri care au ca materie primă, în totalitate sau în covârșitoare măsură, lemnul. „Desfăcând” domeniul prelucrării lemnului în *rotărit* sau *obădărit*, în *dogărit* sau *butnărit*, dar și în alte meșteșuguri, precum *tâmplăria*, *lucrul la pădure*, *confecționarea lingurilor*, *coveților*, *știubeielor* ș.a., ne apropiem de realitatea satelor noastre de altădată, unde exista o anume „specializare” între aceste meșteșuguri, însă cel mai adesea meșterii sau chiar unii gospodari erau polivalenți.

*

Lemnul „păstrează ceva din semnificația arborelui sacru și a pădurii simbolice. E considerat materie prin excelență, plină de căldură și personalitate, față de răceala și indiferența metalului. (...) Tradițiile popoarelor nordice ale Europei asociază lemnul și știința, deoarece scrierea a reprezentat cândva încrustarea unor semne pe lemn, aidoma răbojului nostru. (...) *Buchia* noastră, împrumutată din slavă, vine de la numele fagului *buk*. Lemnul se asociază cu focul sacru; de aceea, focurile rituale se aprind prin frecarea a două bucăți de lemn de o anumită esență”⁷.

Tudor Pamfile a sesizat faptul că „legătura dintre viața omenească și lemn este așa de strânsă încât poporul a concretizat-o prin legende”⁸. Potrivit unei astfel de legende „înainte vreme, lemnele

⁵ În special studiul *Reflexul meșteșugurilor și al negoțului în folclor și în etnografie la români*, publicat în AMEM, sub atenta îngrijire editorială a profesorului Ion H. Ciubotaru, în nr. V, 2005, p. 11-56.

⁶ Marcel Lutic, *art. cit.*, p. 419-426.

⁷ Ivan Evseev, *Dicționar de simboluri și arhetipuri culturale*, Timișoara, Editura Amarcord, 1994, p. 89.

⁸ Tudor Pamfile, *Industria casnică la români*. Trecutul și starea ei de astăzi. Contribuțiuni de artă și tehnică populară, București, Tipografia „Cooperativa”, 1910, p. 99.

umblau și ele ca și oamenii; se ducea omul în pădure, le tăia, încăleca pe ele și bietele lemne mergeau singure la casa omului”⁹.

Sintagma, azi aproape golită de sens, „Codru-i frate cu românul” avea pe vremuri o acoperire deplină în realitățile antro-po-geografice ale Țărilor Române, cu urme adânci încă de pe vremea Daciei antice. Petru Caraman a observat faptul că încă de la prima scaldătoare, „între alte rituri care se săvârșesc atunci, mai este și acela de a pune o clipă la capul pruncului «diferite unelte, mai ales de acelea cu care nou-născutul ar avea să se ocupe în viața sa, anume ca după ce va crește mare, să fie harnic și pricepător la toate...»”¹⁰. Astfel, „în Bucovina, este atestat faptul că părinții – cu deosebire când ei înșiși sunt meseriași nu uită să aducă la scaldă pruncului «ac, sulă, ferestreu, sfleder, bardă, gialău... mai pe scurt, la ceea ce doresc ei ca copilul lor să aibă mai mare aplecare și talent...»”¹¹.

Pe de altă parte, tot Petru Caraman considera că „*aflarea de meșteșuguri la feciori* este, în basmele române, *un motiv favorit*, care se atașează la diferite teme epice de basm, el însuși variind însă destul de puțin. Demn de remarcat este faptul că orice schimbare de meșteșug ar apărea de la o variantă la alta, ea se menține mereu în cadrul *lucrului lemnului*”¹² (subl. ns.). În acest sens, același mare savant a constatat că „*proba pentru descifrarea înclinării copiilor pentru o anumită meserie se face totdeauna nu aiurea decât la pădure și numai în legătură cu variate meșteșuguri, care țin de lucrutul lemnului: dulgheria, tâmplăria, rotăria, dogăria... (...)* Faptul nu e nicidecum ceva întâmplător și nici vreo apariție de domeniul fanteziei pure, cum aflăm de-atâtea ori în basm. Am menționat deja că avem a face aici cu *un motiv favorit al basmelor românești*, ceea ce dovedește atât *vechimea* sa mare, cât și *autohtonismul* lui”¹³ (subl. ns.).

Lemnul este, alături de piatră și lut, una dintre cele mai vechi materii prime utilizate de omul preistoric pentru a rostui unelte rudimentare, care unelte, potrivit unei ipoteze, ar fi copiat „ciocurile, dinții și ghearele animalelor”¹⁴; în aceeași cheie, „dălțile și acele folosite au fost mai întâi spini [și] oase de pește”¹⁵. În epoca metalelor, deși uneltele sunt la mare căutare, accesul la ele este restrâns, așa

⁹ *Ibidem.*

¹⁰ Petru Caraman, *op. cit.*, p. 42.

¹¹ *Ibidem.*

¹² *Ibidem*, p. 47.

¹³ *Ibidem*, p. 49.

¹⁴ I. Al. Florescu, *Civilizația lemnului*, București, Editura Ceres, 1976, p. 8.

¹⁵ *Ibidem.*

explicându-se faptul că „lemnul face concurență foarte efectivă materialului autentic prea rar (fierul), ori prea fărâmicios (lutul)”¹⁶.

Dincolo de speculațiile teoretice, în săpăturile arheologice s-au descoperit mai multe unelte de *tâmplărie* din perioada geto-dacică¹⁷. Specialiștii în arheologie susțin că *dulgheria* se bucura „de o deosebită atenție la geto-daci”¹⁸, iar „practicarea *dogăriei* poate fi admisă, dată fiind găsierea uneltelor legate de ea (cum ar fi rindeaua), precum și a butoaielor”, pe când „strungul de lemn putea să fi ajuns (la daci) de la greci”¹⁹. Ultima afirmație ni se pare exagerată, căci socotim că dacii, aidoma țăranilor români de mai târziu, puteau să descopere singuri principiul de funcționare al strungului de lemn.

Încă din acele timpuri străvechi, lemnul era la mare prețuire, marele cărturar Vasile Pârvan susținând că geții au trăit veacuri la rând într-o veritabilă „epocă a lemnului”²⁰. Unii autori, în special arheologi, socot că Pârvan ar fi exagerat²¹. Alții, dimpotrivă, cred că afirmația e cu totul îndreptățită, din moment ce pădurile „acopereau cam trei sferturi din întinderea totală a Daciei”, aceștia din urmă arătând explicit că „ideile marelui nostru arheolog nu au rămas simple expresii de stil”²².

În sprijinul aserțiunilor din 1926 ale lui Pârvan se adaugă considerațiile de natură etnologică ale lui Petru Caraman, o parte dintre ele deja prezentate; savantul ieșean conchidea magistral: „Nu poate fi îndoială pentru noi că – plasat într-un astfel de mediu antropogeografic – *românul a trebuit să se consacre din vechime lucrutului lemnului și că, pe teritoriul întregii Dacii, meseriile al căror material brut era lemnul vor fi avut aici întotdeauna primatul față de celelalte. În adevăr, în lucrul lemnului – sub cele mai variate forme – au excelat românii în toate timpurile*”²³ (subl. ns.).

¹⁶ Vasile Pârvan, *Getica. O protoistorie a Daciei*, București, Editura Cultura Națională, 1926, p. 645, apud I. Al. Florescu, *op. cit.*, p. 15.

¹⁷ Rodica Tanțău, *Meșteșugurile la geto-daci*, București, Editura Meridiane, 1972, p. 42.

¹⁸ *Ibidem*.

¹⁹ *Ibidem*, p. 44.

²⁰ Vasile Pârvan, *op. cit.*, p. 138.

²¹ Rodica Tanțău, *op. cit.*, p. 42.

²² I. Al. Florescu, *op. cit.*, p. 18-19, 24 și 25. Nu suntem întru-totul de acord cu una dintre concluziile lui Florescu, potrivit căreia „săteanul meleagurilor noastre, folosind lemnul, și-a lăsat în el amprenta către frumos” (*Ibidem*, p. 31), deoarece e mai mult decât evident că țăranul român nu gândea doar în termeni estetici acele motive și ornamente decorative de pe unelte, ci mai ales în cheie magico-apotropaică.

²³ Petru Caraman, *op. cit.*, p. 50.

Peste secole, în perioada medievală, „mai ales după veacul al XV-lea, când începuseră a se întemeia orașele, au început să apară meșteri specializați, lucrând pentru un gospodar sau altul”²⁴. După cum preciza Nicolae Iorga, în Evul Mediu românesc meseriașii urbani s-au organizat în bresle²⁵; în acest context, Iorga amintea de *broșcași* (cei care lucrau uși), *bârdași* (care ciopleau grosolan din bardă lemnăria necesară casei), *stoleri* sau *tâmplari* (numiți așa de la tâmpla bisericii), de *butnarii* care făceau buți, *butnarii-legători* care le desăvârșeau, de *dogari*, dar și de *șindrilarii* sau de *blidarii* care lucrau blidele direct în codrii „necurățați” de altădată²⁶.

În legătură cu orașele medievale, istoricii meșteșugurilor au constatat faptul că „meseriile țărănești nu s-au putut menține în regiunile în care au existat centre urbane mari, acestea absorbind întreaga activitate”²⁷ meșteșugărească a regiunii respective. Interesantă, mai ales în cheie sociologică, este și rapida adaptare, ca să nu-i spunem versatilitate, a meseriașilor de la orașe în privința adoptării portului străin sau „nemțesc”; astfel, „în afară de clasa boierească, meseriașii [de la orașe sunt] aceia care trec primii la noul port”²⁸.

În prima jumătate a veacului al XIX-lea asistăm la o ultimă fază de înflorire a meșteșugurilor tradiționale, pentru ca spre sfârșitul secolului să fie deja cântat prohodul acestora chiar în Parlamentul României mici. În acest sens, în 1883, Vasile Iepurescu, deputat de Vlașca, evoca, plecând de la tăbăcărie și ajungând la cizmărie, situația grea a meșteșugurilor; concluzia lui Iepurescu era pesimistă: acestea vor dispărea „ca și tâmplăria, dulgheria, dogăria, strungăria”²⁹ ...

²⁴ I. Al. Florescu, *op. cit.*, p. 58.

²⁵ Nicolae Iorga, *Istoria românilor în chipuri și icoane*, Craiova, Editura Ramuri, 1924, p. 271, apud I. Al. Florescu, *op. cit.*, p. 59. Pentru fenomenul urban al breslelor, a se vedea Eugen Pavlescu, *Economia breslelor în Moldova*, București, 1939, Ștefan Pascu, *Meșteșugurile din Transilvania până în secolul al XVI-lea*, București, Editura Academiei Române, 1954 (mai ales cap. *Organizarea în bresle a meșteșugurilor din Transilvania*) și Ștefan Olteanu, Constantin Șerban, *Meșteșugurile din Țara Românească și Moldova în Evul Mediu*, București, 1969, p. 435-447 (în special cap. *Organizarea profesională a meșteșugurilor*).

²⁶ Nicolae Iorga, *op. cit.*, p. 271.

²⁷ G. Zane, *Industria din România în a doua jumătate a secolului al XIX-lea*. Despre stadiile premergătoare industriei mecanizate, București, Editura Academiei Române, 1970, p. 73.

²⁸ *Ibidem*, p. 91.

²⁹ *Ibidem*, p. 87.

*

Economiștii, și nu numai, au numit toate meșteșugurile sau meseriile asociate esenței lemnoase prin sintagma seacă „industria lemnului”. Unul dintre aceștia constata în a doua jumătate a secolului al XIX-lea că „în industria lemnului, cea mai dezvoltată meserie țărănească, găsim: dulgheri, tâmplari, rotari, stoleri, caretași, strungari, butnari, albieri, covătari, lăcrari, luntrari, scăfari, ploscari, șindrilari, (...), lingurari, obrocari, tronari, cârjari, cruceri, băniceri etc.”³⁰

O explicație la această situație o dădea, la începutul veacului trecut, Tudor Pamfile, care considera și el că „industria lemnului e de sigur cea mai răspândită dintre toate la ori și ce popor, deoarece acest material e cel mai îmbelșugat și cel mai lesnicios în determinarea formelor de obiecte necesare omului”³¹.

Nu trebuie să ne închipuim că fiecare dintre acești meseriași muncea doar în cadrul restrâns al meșteșugului său, căci „evident, specializarea nu e absolut rigidă. Același meseriaș lucrează și obiecte dintr-o meserie vecină; *dulgherii-teslarii* lucrează: grinzi, furci, căpriori, leături, scânduri, tinichele, șindrilă, țăpoaie, greble, lopeți, țambre de putini, fluiere, hambare, războaie etc.; *rotarii*: roate, osii, juguri, coșuri de care, grăpi, sănii de boi și de cai etc.; *dogarii-butnarii*: doage, poloboace, căzi, donițe, fedeleșe, butoaie, hârdaie, scafe, vedre, ciubere etc.; *tâmplarii*: dulapuri, mese, scaune, ferestre, uși, paturi etc.; *covătarii*: covățele, ciubere, cauce, hârdaie, albi; *lăcrarii*: lacre, găleți, troace, trocuțe, ploști, berbințe; *scăfarii*: scafe și blide de lemn”³² (subl. ns.).

Desigur, la întretăierea veacurilor XIX-XX, sub presiunea modernității și mai ales a noilor tehnologii, care încep să pătrundă timid și la noi, „în industria lemnului, unele meserii dispar, [iar] producția lor trece asupra altora sau încetează”³³. Potrivit unor statistici de la începutul secolului al XX-lea privitoare la județele Bacău și Vaslui, *dulgheria* și *rotăria* sau *strungăria* erau cele mai răspândite meșteșuguri în domeniul vast al prelucrării lemnului³⁴; într-un

³⁰ *Ibidem*, p. 64.

³¹ Tudor Pamfile, *op. cit.*, p. 99.

³² G. Zane, *op. cit.*, p. 64-65.

³³ *Ibidem*, p. 65.

³⁴ *Ibidem*, p. 53-54, n. 18.

singur caz, la Negrești – Vaslui, rotarii și strungarii sunt deosebiți unii de alții³⁵. Urmează *tâmplăria*, aproape peste tot menționată³⁶, apoi *dogăria*, numită în Moldova și *butnărie*, foarte frecvent atestată³⁷; rar apare consemnată *șindrilăria*, numită în Muntenia *șițarie*³⁸.

Constatăm faptul că aceste statistici de la începutul veacului trecut fac distincție clară între *dulgherie* și *tâmplărie*, ceea ce înseamnă că încă mai funcționau vechile rânduiele³⁹. Interesant e faptul că *lemnăria*, ca meșteșug de sine stătător, deosebit de *dulgherie* și *tâmplărie*, așa cum apare adesea în satele din Muntenia subcarpatică⁴⁰, nu este nicicând menționată în Moldova, ceea ce ne dă dreptul să nuanțăm afirmațiile din 1910 ale lui Tudor Pamfile⁴¹; potrivit acestuia în Moldova de atunci exista „lemnăria propriu zisă”⁴², aici fiind înglobate toate meseriile pe bază de lemn, în afară de rotărit și butnărit. Totuși, mărturiile documentare din aceeași perioadă istorică arată că această sintagmă e una cumva de birou și nu corespunde cel puțin Moldovei centrale⁴³.

³⁵ De altfel, economistul George Zane, enumerând meseriile din „industria lemnului”, amintește separat *rotarii* de *strungari* (*Ibidem*, p. 64). Rămâne o problemă de analizat și de clarificat pe viitor, căci deocamdată, așa cum vom constata ulterior, nu vedem nici o deosebire între rotari și strungari, din moment ce unealta sau instalația de bază a rotarului este strungul, fie cel primitiv, numit cel mai adesea strujniță, fie cel perfecționat, cu pedală...

³⁶ *Ibidem*.

³⁷ *Ibidem*.

³⁸ *Ibidem*.

³⁹ Spre sfârșitul secolului trecut, într-o așezare vasluiană încă mai operau aceste vechi distincții între meșteșuguri: „Tâmplăria (stoleria), butnăria (dogăria), dulgheria (teslăria), rotăria ș.a.” (cf. Ștefan C. Ciudin, *Monografia comunei Tăcuta*, București, Editura Litera, 1980, p. 118).

⁴⁰ G. Zane, *op. cit.*, p. 52, n. 17 și 53, n. 18. Astfel, în Nămăești – Dâmbovița se face deosebire între cei „6 lemnari și 1 tâmplar”... (*Ibidem*, p. 53, n. 18).

⁴¹ Tudor Pamfile, *op. cit.*, passim.

⁴² *Ibidem*, p. 113 (unde începe amplul subcapitol B. *Lemnăria propriu-zisă*).

⁴³ Spre exemplificare, redăm pe scurt situația „lemnariilor” de la începutul secolului trecut din câteva comune ale județelor Bacău (Răcăciuni: 4 dulgheri, 2 tâmplari, 3 rotari; Cașin: 12 dulgheri, 8 rotari, mulți șindrilari, 2 tâmplari, „100 dogari – dogărie mică – donițe, putine etc.”; Grozești: 6 dulgheri, 2 tâmplari, 10 butnari, 10 rotari; Comănești: 30 dulgheri, 20 rotari, 2 dogari, 6 tâmplari; Dărmănești: 10 dulgheri, 15 rotari, 8 tâmplari, 15 butnari – G. Zane, *op. cit.*, p. 53, n. 18) și Vaslui (Deleni: 4 dulgheri, 5 rotari, 6 butnari; Negrești: 4 rotari, un dulgher, 25 strungari, 4 butnari; Sofronești: 7 dulgheri, 2 tâmplari, 3 rotari; Dobrovăț: 15 dulgheri, 9 rotari, 21 butnari – *Ibidem*, p. 53-54, n. 18).

Etnologul Radu Octavian Maier, un bun cunosător al meșteșugurilor românești, abordează ușor diferit această problematică, e adevărat prezentând predilect realități din zona Munților Apuseni⁴⁴. Acesta consideră că prelucrarea lemnului este aproape sinonimă cu *dogăritul*⁴⁵, apoi urmând *dulgheria*, adică construirea casei din lemn⁴⁶, *tâmplăria*, „meșteșug diferențiat și bine specializat, desprins de dulgherie”⁴⁷, ce presupunea confecționarea mobilierului casnic⁴⁸, *drănițiul* (despărțit, curios, de dulgherie⁴⁹) și, în sfârșit, *rotăritul*⁵⁰.

Așadar, de-a lungul timpului prelucrarea generală a lemnului a fost împărțită în numeroase ramuri sau meșteșuguri, criteriul esențial fiind *destinația* produsului sau a obiectului finit. În acest sens, George Zane afirma că, în a doua jumătate a veacului al XIX-lea, „în industria lemnului, multe dintre vechile meserii, parte lucrând și ca mică producție, care au dat atâția meșteri, ca lăcrari, scăfari, covătari, cârjari, cruceri, obrocari, în măsura în care se mai produc vechile articole, sunt confundate cu tâmplăria. Se mențin rotăria, dogăria, stoleria”⁵¹ (subl. ns.).

Marele etnolog Petru Caraman includea aceste variate meșteșuguri într-un „repertoriu cu totul aproximativ”: „7. Profesia de tăietor de lemne sau de dărvar, cum i se mai zicea în trecut. 8. Tăiatul scândurilor la joagăre mișcate de apă. 9. Profesia de «lemnar», diferențiată în o serie de specialități tehnice ca: dulgheria, tâmplăria, stoleria și meseria specific urbană de «sicier». 10. Dogăria sau butnăria cu ramura specială de «ciubărar». 11. Șindrilăria. 12. Rotăria. 13. Profesia de «careaș»”⁵².

Potrivit unor informații de dată recentă, *stoleria* (din ucr. „stoljar”, care desemnează meșterul specializat în realizarea pieselor de mobilier) ar fi identică cu *tâmplăria*⁵³, deși Zane și Caraman afirmă explicit că tâmplăria este diferită de stolerie.

⁴⁴ Radu Octavian Maier, *Meșteșuguri țărănești tradiționale în spațiul românesc*, București, Editura Etnologică, 2009, p. 89-134.

⁴⁵ *Ibidem*, p. 89-100.

⁴⁶ *Ibidem*, p. 101-105.

⁴⁷ *Ibidem*, p. 106.

⁴⁸ *Ibidem*, p. 107-109.

⁴⁹ *Ibidem*, p. 121-129.

⁵⁰ *Ibidem*, p. 130-134.

⁵¹ G. Zane, *op. cit.*, p. 55-56.

⁵² Petru Caraman, *op. cit.*, p. 19-20.

⁵³ Dumitru Mateciuc, *Etnologie, etnografie și folclor. Zona Hârlau*, Iași, Editura Rotipo, 2015, p. 75.

În contextul acestor afirmații, conchidem că marile meșteșuguri ale lemnăritului sunt următoarele: *tâmplăria* (care înglobează, cu vremea, multe dintre vechile meserii), *stoleria* (identică la unii autori cu *tâmplăria*), *dulgheria* (sau *teslăria*), *dogăria* și *rotăria*⁵⁴. Deoarece *tâmplăria*, *stoleria* și *dulgheria*, în ciuda ușoarelor „diferende” bibliografice, pot fi reunite sub discutabila sintagmă „lemnăria propriu zisă” a lui Pamfile, le vom trata „la pachet”, urmând ca mai apoi să analizăm separat *dogăria* și *rotăria*, așa cum sunt reprezentate acestea în colecțiile muzeului etnografic ieșean.

*

O definiție cuprinzătoare a lemnăritului a dat-o acum un veac și ceva Tudor Pamfile: „În înțelesul larg, *lemnărie* înseamnă meșteșugul lucrătorului lemnului spre a le da forme trebuincioase, fie pentru a reprezenta un obiect care prin sine slujește la ceva, fie pentru a pregăti părți cari, mai multe la un loc, să compună un obiect cu o singură menire”⁵⁵.

Unii meseriași „practicau meseria ca unică îndeletnicire, cei mai mulți însă ca ocupație accesorie”⁵⁶ agriculturii, creșterii animalelor sau altor îndeletniciri specifice zonelor respective. Oricum e cert faptul că „în general, situația unui meșter, chiar dacă lucrează singur, este îndeobște mai bună decât a unui țăran care face numai agricultură”⁵⁷, acest lucru fiind o motivație suplimentară pentru aceia care, dincolo de aptitudini înnăscute, erau atrași înspre practicarea unui meșteșug.

Lemnăritul, prin definiție, era apanajul bărbatului⁵⁸, fapt amintit în bibliografia de specialitate: „Dacă țesutul era (...) rezervat femeilor, lucrul lemnului constituia ocupația bărbaților”⁵⁹. Petru Caraman încadra într-o schemă mai amplă aceste meșteșuguri, pornind mai întâi de la criteriul etnic; astfel, aproape tot ce are atingere cu lemnul era cuprins în

⁵⁴ Împărțire didactică foarte asemănătoare cu cea propusă acum 110 ani de Tudor Pamfile, *op. cit.*, p. 113.

⁵⁵ *Ibidem*, p. 113.

⁵⁶ G. Zane, *op. cit.*, p. 54, n. 18; Ion Chelcea, *Meșteșugul rotăritului în unele sate de pe Valea Dunării (Între cursul inferior al Oltului și Mostiștea)*, în „Cibinium”, Sibiu, 1969-1973, p. 235-236.

⁵⁷ G. Zane, *op. cit.*, p. 75.

⁵⁸ Mihail Ion I. Gorgoi, *Feminin și masculin în organizarea spațiului locuinței și gospodăriei*, în AMEM, nr. V, 2005, p. 191-202.

⁵⁹ I. Al. Florescu, *op. cit.*, p. 58.

categoria meseriilor „practice de români”⁶⁰, evident aceste meserii fiind „de preferință bărbătești”⁶¹.

Această diviziune pe sexe și pe etnii a meșteșugurilor tradiționale, ca și a altor ocupații, era cumva naturală, condiționată de datele anatomice specifice celor două sexe, dar și de împrejurările concrete oferite de spațiul locuirii. Spre pildă, în cazul lemnăritului, „oricare ar fi durata de lucru pe an, munca este grea, fie că meșterul lucrează singur, fie împreună cu membrii familiei sale sau cu lucrători salariați. Ziua de lucru începe dimineața la 5 și continuă aproape neîntrerupt până la 9 seara”⁶²...

„Lemnăria propriu zisă”

Socotim că am demonstrat deja faptul că acest meșteșug are câteva milenii bune de când este practicat cu asiduitate în vechiul teritoriu al Daciei. S-a opinat prin anii '70 ai veacului trecut că „tâmplarii daci, care au folosit burghiul, rindeaua și strungul de lemn, trebuie să fi cunoscut foarte bine tehnologia, contragerea și umflarea lemnului. Astfel, meșteșugarii antichității lucrau în lemn uscat și practicau îmbinări în care lemnul nu juca”⁶³.

După cum am mai precizat, pământul românesc a ascuns mii de ani unelte de tâmplărie⁶⁴, precum „tesle, cuțitoaie, dințuitoare, dălți (drepte și ovale), pile, rașpele, securi”⁶⁵; de asemenea, izolat s-au descoperit și un răzuitor de fier⁶⁶ și o altă teslă, numită și chisăr⁶⁷, toate fiind dovezi palpabile ale cunoașterii și practicării tâmplăriei de către geto-daci.

De-a lungul veacurilor, „industriile țărănești se caracterizează, ca și agricultura patriarhală, prin aceeași tehnică rutinară; întregul proces este manual, diviziunea muncii este ca și inexistentă; uneltele

⁶⁰ Petru Caraman, *op. cit.*, p. 19; totuși, „legat de lemn, rămân apanajul țiganilor: 6. Meseria de «rudar» – fabricatul de obiecte menajere pentru uzul satelor. Aici trebuie menționate specialități ca aceea de «lingurar», «fusar»... [și] 7. Meseria de «trocar»” (*Ibidem*, p. 21).

⁶¹ *Ibidem*, p. 19.

⁶² G. Zane, *op. cit.*, p. 78.

⁶³ I. Al. Florescu, *op. cit.*, p. 20.

⁶⁴ E vorba desigur de partea metalică a acestor unelte.

⁶⁵ Rodica Tanțău, *op. cit.*, p. 42.

⁶⁶ *Ibidem*.

⁶⁷ *Ibidem*.

sunt și rămân cele tradiționale: roata olarului, toporul și barda rotarului”⁶⁸. La răstimpuri de vreme, apar „unelte mai perfecționate, considerate impropriu mașini – puse în mișcare de forța umană sau animală”⁶⁹; acest fenomen, propriu secolelor XIX-XX, „se constată în (...) dulgherie, rotărie, tâmplărie”⁷⁰, adică și în acele ramuri ale lemnăritului pe care le vom evoca în continuare.

O nuanță importantă în privința uneltelor ar putea fi rezumată astfel: deși acestea par a evolua, *tipologic rămân aceleași* vreme de milenii bune. Altfel spus, „unelte de lucru (...) au cunoscut o continuă perfecționare și diversificare. Și totuși, în pofida acestui proces *unelte au rămas nemodificate pentru o lungă perioadă de timp*”⁷¹ (subl. ns.).

Din punctul de vedere al materiei prime pe care o foloseau cu predilecție țărani din Moldova pentru a-și face aceste unelte, relevăm predominanța *fagului, paltinului și a bradului*, esențe aflate din belșug în codrii fără de sfârșit de altădată, dar care aveau și o anumită rezonanță în sufletele strămoșilor noștri. Totuși, uneori nu regăsim printre aceste esențe nici fagul, nici bradul; așa se face că, potrivit lui I. Al. Florescu, uneltele românilor din vechime ar fi fost confecționate „din cele mai variate specii de rășinoase sau din foioase (paltin, alun, nuc, stejar, prun, cireș etc.)”⁷², opinie cel puțin discutabilă.

*

De aici înainte vom intra efectiv în substanța studiului nostru, dând mai mult „cuvântul” uneltelor, sculelor sau instalațiilor care, de câteva decenii bune, și-au aflat odihna în „ograda” (a se citi sălile de expoziție sau mai cu seamă depozitele) Muzeului Etnografic al Moldovei.

Potrivit unei afirmații concise, extrem de onorantă pentru instituția muzeală de la Iași, făcută cândva în deceniul opt al veacului trecut, aici „multe din piese sunt unice în lume, nu numai după aprecierea românească, dar mai ales după aceea a specialiștilor străini”⁷³. Evident, printre aceste piese „unice în lume” se regăsesc și uneltele specifice lemnăritului, dogăritului și rotăritului.

⁶⁸ G. Zane, *op. cit.*, p. 78.

⁶⁹ *Ibidem*.

⁷⁰ *Ibidem*.

⁷¹ Ion I. Solcanu, *op. cit.*, p. 47.

⁷² I. Al. Florescu, *op. cit.*, p. 55.

⁷³ *Ibidem*, p. 83.

...Acum peste un veac, Tudor Pamfile, într-o lucrare devenită între timp clasică⁷⁴, enumera, în ordine alfabetică, aproape 30 de „scule”⁷⁵, termen îndătinat de secole în satele românești din Moldova, folosite în „lemnăria propriu zisă”; sculele erau „foarte rar” numite „unelte”, iar pe alocuri, prin „modernizare”, începuseră deja a se numi „stromenturi”⁷⁶.

Din aceste 30 de scule, muzeul nostru are cam jumătate, însă la Iași există și alte unelte pe care Pamfile nu le-a pomenit la „lemnăria propriu zisă”. Acest fapt îl explica renumitul cărturar prin versatilitatea sau, mai bine zis, *multilateralitatea* acestor unelte, ele fiind adesea utilizate în cadrul mai multor meșteșuguri. Din colecția noastră vom prezenta mai întâi, concis, acele scule care se regăsesc și în enumerarea lui Tudor Pamfile, iar mai apoi le vom adăuga și pe celelalte.

Barda este prima „sculă” amintită de Pamfile și „slujea la cioplitul lemnului spre a le face scânduri”⁷⁷. Însă această unealtă se folosește, fiind puțin diferită, și la rotărit și la dogărit⁷⁸. Muzeul ieșean are doar două bărzi, una pentru mâna dreaptă⁷⁹, și o alta, mai mică, numită *bărđiță*, special pentru cioplit lemnul⁸⁰. Expresiile populare nu „avantajează” această unealtă, căci „A da (sau a azvârli) cu barda în lună” ori „A da cu barda în Dumnezeu” trimite cu gândul la oameni nesocotiți, iar „Cioplit (numai) din bardă (sau cu barda)” face referire precisă la cineva „cioplit” grosolan⁸¹.

Veacuri la rând, *ciocanul* a fost, prin definiție, de lemn. De multe ori purta și „numele de *mai*”⁸². Când este de fier, are cel mai adesea coada de lemn și „poate avea diferite forme”⁸³. Mai ales

⁷⁴ Tudor Pamfile, *op. cit.* Precizăm faptul că Pamfile a utilizat mult lucrările lui Frédéric Damé, *Încercare de terminologie poporană română*, București, Socec, 1898, și pe aceea a lui Alexiu Viciu, *Glosar de cuvinte dialectale din Ardeal*. Din graiul viu al poporului român din Ardeal, București, Göbl, 1906.

⁷⁵ Tudor Pamfile, *op. cit.*, p. 113.

⁷⁶ *Ibidem.*

⁷⁷ *Ibidem.*, p. 116.

⁷⁸ Având denumiri specifice, „barda rotarului”, respectiv „dogărească” (*Ibidem.*), „barda este unealta de neînlocuit a tâmplarului” (Ion I. Solcanu, *op. cit.*, p. 49). Era „purtată în permanență de oamenii pădurilor”, așa încât ar putea fi mai degrabă încadrată grupului de toporiști (topoare ușoare) (*Ibidem.*)

⁷⁹ Nr. inv. 1815 (Fundu Moldovei – Suceava).

⁸⁰ Nr. inv. 7414 (Vlăsinești – Botoșani).

⁸¹ <https://dexonline.ro/definitie/barda> (consultat pe 5 mai 2020).

⁸² Tudor Pamfile, *op. cit.*, p. 117.

⁸³ *Ibidem.*

meseriașii aveau și câte „un ciocan mai mare, numit *bătălău*”⁸⁴. În muzeu se găsesc 10 ciocane, câteva dintre ele fiind identice; în cazul altora, din denumire rezultă că sunt cumva specializate; astfel, trei sunt pomenite ca simple ciocane⁸⁵, alte patru au precizată „specializarea”, două fiind pentru fălțuit⁸⁶, unul de rotunjit⁸⁷, iar ultimul este numit „ciocan-clește”⁸⁸; altor două ciocane li se adaugă precizarea „păpușă”⁸⁹, iar cel din urmă e cu totul din fier⁹⁰.

Cuțitul putea fi și armă, dar cel mai adesea era o sculă foarte utilă în prelucrarea lemnului. Un cuțit mai mare se numea *șiș*, iar unul mai vechi, *ciolarsă*⁹¹. Noi avem doar patru cuțite în colecție, dintre care două sunt „de lemnărie”⁹², unul știm că e din metal⁹³, iar despre al patrulea nu există nici o informație⁹⁴.

În Moldova, *scoaba* sau *scobitorul* pentru lucrat linguri se numea adesea tot cuțit. Avem opt astfel de *cuțite-scoabe*⁹⁵, foarte eficiente la prelucrarea căușului oval al lingurii sau, mai rar, al polonicului (cel folosit aici era improvisat dintr-un vârf de coasă curbat)⁹⁶. Am depistat în colecție încă șapte scoabe⁹⁷, despre care intuim că au fost utilizate la rotărit. Apropiată tipologic de scoabă este *securea* de făcut linguri, singurul exemplar fiind din Hălărești, Iana – Vaslui, despre care se știe că a fost confecționat în fabrică, dar „îmbucat” de meșterul local Ion Buganu⁹⁸.

⁸⁴ *Ibidem*.

⁸⁵ Nr. inv. 676 (Dobrovăț – Iași), 12663 și 12671. Precizăm faptul că acolo unde trimiterea la numărul de inventar nu este însoțită de nici un fel de informație, explicația rezidă în *absența acestora* din documentele muzeale ieșene.

⁸⁶ Nr. inv. 3076 și 3078 (Iași).

⁸⁷ Nr. inv. 3077 (Iași).

⁸⁸ Nr. inv. 12704.

⁸⁹ Nr. inv. 7009 (de la meșterul Leon Batâr din Ungureni – Botoșani) și 12670.

⁹⁰ Nr. inv. 504 (Comarna – Iași).

⁹¹ Tudor Pamfile, *op. cit.*, p. 118-119.

⁹² Nr. inv. 9472 și 9480 (Iași).

⁹³ Nr. inv. 9414 (Iași).

⁹⁴ Nr. inv. 12626.

⁹⁵ Nr. inv. 654 și 655 (Mironeasa – Iași), 1317 (Schit Durău, Ceahlău – Neamț), 2129 (Ghindăoani – Neamț), 2535 (Lunca Cetățuiei, Ciurea – Iași; lucrat tocmai în 1856 de meșterul Vasile Ariton), 4407 (Hălărești, Iana – Vaslui) și 11227 (Oniceni, Forăști – Suceava, satul în care a văzut lumina vieții, în 1966, regretatul nostru coleg și prieten Vasile Munteanu – pe care îl regăsim într-o ipostază grăitoare în fig. 9 de la Rotărit, căruia meșterii și meșteșugurii neamului i-au fost mereu aproape de suflet).

⁹⁶ Nr. inv. 3816 (Straja – Suceava).

⁹⁷ Nr. inv. 12209 (Brodina – Suceava), 12522, 12623, 12624, 12625 și 12626.

⁹⁸ Nr. inv. 4406.

Cu aproape aceeași funcție ca și cuțitele-scoabe sunt și cele cinci *tesle* din colecție⁹⁹, scule despre care Pamfile afirmă că se mai numeau și *chisere* și că foloseau „la cioplirea orizontală”¹⁰⁰. Unele dintre teslele de la muzeul ieșean sunt late și curbate, fiind mânuite decenii la rând de mâini dibace de meșteri anonimi din satele Moldovei de altădată. Despre alte trei tesle¹⁰¹ nu avem certitudinea că aveau același sau doar acest rost, căci lipsesc cu desăvârșire informațiile de orice fel; ar putea să aparțină mai degrabă dogăritului, deși adesea se foloseau acolo unde era nevoie.

Cuțitoaia „este lată și ascuțită pe o parte. Are două mânere de lemn într-un plan pieziș față de cel al lefei (fierul cuțitoaiei); se cioplește cu ambele mâini”¹⁰². Trei unelte de acest gen, diferite una de alta, se regăsesc și la Iași. Despre una se precizează că era folosită la „executarea profilelor pe scânduri”¹⁰³, o alta e dreaptă¹⁰⁴, iar a treia e mai mică decât de obicei¹⁰⁵.

Dalta, „numită încă și *răzuș*, *grin* sau *ghin*, (...) slujește la găurirea în formă dreptunghiulară a lemnului. Colțurile dreptunghiului sunt făcute mai întâi cu sfredelul și apoi tăiate cu dalta”¹⁰⁶. Adesea erau folosite și la crestat, cioplit, scobit sau chiar tăiat lemnul. Muzeul ieșean are o colecție impresionantă de 21 dălți felurite. De regulă, erau lucrate din oțel de fierarii satelor, însă din a doua jumătate a veacului trecut încep să apară și cele confecționate în fabrică¹⁰⁷.

Puține informații suplimentare mai cunoaștem despre aceste unelte; doar despre câteva se amintește că sunt „cu deschiderea dreptunghiulară”¹⁰⁸, deși majoritatea au această caracteristică; puțin deosebite de acestea sunt cele semi-rotunde¹⁰⁹. În câteva cazuri se precizează faptul că erau folosite atât la fierărit, cât și pentru

⁹⁹ Nr. inv. 2536 (Lunca Cetățuiei, Ciurea – Iași), 4405 (Hălărești, Iana – Vaslui), 8754 (Schit Răteni, Frumoasa – Bacău), 10963 (Iași) și 11228 (Oniceni, Forăști – Suceava).

¹⁰⁰ Tudor Pamfile, *op. cit.*, p. 125.

¹⁰¹ Nr. inv. 2311 (Tătăruși – Iași), 2366 (Fundu Moldovei – Suceava) și 9431 (Iași).

¹⁰² Tudor Pamfile, *op. cit.*, p. 118.

¹⁰³ Nr. inv. 9448 (Iași).

¹⁰⁴ Nr. inv. 9460 (Iași).

¹⁰⁵ Nr. inv. 9449 (Iași).

¹⁰⁶ Tudor Pamfile, *op. cit.*, p. 119.

¹⁰⁷ Nr. inv. 2208 (Dolhasca – Suceava). Indiciul clar și fără echivoc al produselor de fabrică este *prezența fierului* în cantități mai mari, dar mai ales realizarea lor mai întotdeauna *serială*, după anumite tipare prestabilite. Se simte aici din ce în ce mai mult „duhul” rece al mașinii și din ce în ce mai puțin fiorul și trăirea omului creator de unelte unice...

¹⁰⁸ Nr. inv. 9397 și 9398 (Iași).

¹⁰⁹ Nr. inv. 9412, 9437, 9438, 9439 și 9440 (Iași).

lemnărit¹¹⁰; în două cazuri apare mențiunea „daltă pentru lemn sau ghin”¹¹¹, iar într-unul că respectiva daltă e mică¹¹²; în rest, este semnalat doar numele uneltei și atât¹¹³.

Fețuitoarele sau *rindelele* erau utilizate la „fețuirea unei scânduri sau lemn pentru a le face uniforme sau plane. Din cauza deosebitelor întrebuițări au și diferite numiri: *gealău, robanc, cioplitor* ș.a.”¹¹⁴ Muzeul nostru are o bogată colecție de astfel de unelte, 26 în total, dintre care 10 cu numele de *gealău*, iar 16 ca *rindele*.

Doar într-un singur caz, un *gealău* din Moldova Sulița – Suceava, apare și cu numele de *fețuitor*¹¹⁵, această sculă având și o scurtă descriere: „Lemn paralelipipedic cu un orificiu oblic la mijloc în care se fixează cu o pană costura de metal. La capătul din față are un mâner; este decorat prin încrustare”¹¹⁶.

Despre două *gealăie* știm că sunt mai mari și că erau numite *robancuri*¹¹⁷, unul este mic, fiind utilizat la făcut falțuri¹¹⁸, în timp ce altul era bun pentru dat canturi oblice¹¹⁹. Despre restul de cinci nu avem nici un fel de informații¹²⁰. Aproape aceeași zgârcenie e caracteristică și pentru cele 16 *rindele*; tot ce am aflat despre acestea e zona de proveniență; astfel, nouă sunt din Scânteia – Iași¹²¹, cinci din Vicovu de Sus – Suceava¹²², una din Brodina – Suceava¹²³, iar ultima din Iași¹²⁴.

O altă unealtă des întâlnită în lemnărit era „*fierestrăul* de mână, (numit și) *cirișeu* sau *firez*”¹²⁵. Fierăstrăul mare, a cărui pânză putea ajunge și la 2 m, se numea *beschie, joagăr, fierăstrău mare*¹²⁶, *beșchie* sau

¹¹⁰ Nr. inv. 3079, 3080 și 3081 (toate trei din Iași).

¹¹¹ Nr. inv. 9435 (Iași) și 11230 (Oniceni, Forăști – Suceava).

¹¹² Nr. inv. 1870 (Breaza – Suceava).

¹¹³ Nr. inv. 773, 3217, 9405, 9406, 9407, 9408 și 9409 (toate dintr-un atelier ieșean).

¹¹⁴ Tudor Pamfile, *op. cit.*, p. 120.

¹¹⁵ Nr. inv. 2399.

¹¹⁶ Conform informațiilor din Fișa analitică de evidență (FAE) întocmită de Eutasia Anghel la 8 februarie 2001.

¹¹⁷ Nr. inv. 7011 (de la meșterul Leon Batâr din Ungureni – Botoșani) și 9384.

¹¹⁸ Nr. inv. 9428.

¹¹⁹ Nr. inv. 9447.

¹²⁰ Nr. inv. 12515, 12516, 12517, 12575 și 12576.

¹²¹ Nr. inv. 12190, 12191, 12192, 12193, 12194, 12195, 12196, 12197 și 12198.

¹²² Nr. inv. 12394, 12395, 12396, 12397 și 12398.

¹²³ Nr. inv. 12211.

¹²⁴ Nr. inv. 12383.

¹²⁵ Tudor Pamfile, *op. cit.*, p. 121.

¹²⁶ Ion I. Solcanu, *op. cit.*, p. 51.

*bestie*¹²⁷. Există șapte fierăstraie în colecția noastră, dintre care unuia i se spune „de mână”¹²⁸, două au și sinonimul *vulpe*¹²⁹, unul, probabil mai mare, era utilizat la tăiat scândura din bușteni și se numea *trașcă*¹³⁰, iar alte trei sunt simple fierăstraie¹³¹, fără nici o altă mențiune suplimentară.

Nu știm cu exactitate dacă ceea ce Pamfile numea „*masă de dulgher* (tâmplar, stoler) sau *teșghea*”¹³² e tot una, tipologic vorbind, cu cele trei *bancuri* pentru tâmplărie¹³³ sau dulgherie¹³⁴ pe care le deținem noi. Al treilea astfel de banc din colecția noastră¹³⁵ a aparținut la două generații succesive de meșteri, e vorba de tatăl Ion Lefter și de fiul Vasile, meșteri pricepuți din Zăpodeni – Vaslui, trăitori în ultimul sfert al secolului al XIX-lea și prima jumătate a veacului trecut, cei doi fiind străbunicul, respectiv bunicul etnologului și istoricului vasluian Lucian-Valeriu Lefter, cel care de altfel a intermediat ajungerea bancului la Iași.

Includem în această mică serie de obiecte și singura *scăunoaie* de tâmplărie pe care o are muzeul ieșean¹³⁶. Potrivit colegei noastre Melania Ostap, această scăunoaie a fost confecționată manual la sfârșitul secolului al XIX-lea numai prin cioplire cu barda, fiind alcătuită din scaunul propriu-zis, în care, printr-o dăltuitură, cu ajutorul unui cui de lemn, era fixat „cânele” cu „clobaș” și „tălpig”¹³⁷; datorită stării de conservare foarte bune, dar mai ales estetismului intrinsec și monumentalității sale¹³⁸, această scăunoaie „vedetă” a fost multă vreme în expoziția de bază a muzeului.

O unealtă ce se prezintă într-o mare varietate, având chiar și diverse denumiri, este *șfredelul* sau *șfederul*. Cel mai adesea, șfredelul

¹²⁷ Tudor Pamfile, *op. cit.*, p. 122.

¹²⁸ Nr. inv. 7812 (Gemenea, Stulpicani – Suceava).

¹²⁹ Nr. inv. 12533 și 12534.

¹³⁰ Nr. inv. 9356 (Iași). Denumirea vine de la sistemul „construit de preferință pe un teren în pantă, care înlesnea plasarea bușteanului pe postament prin rularea lui din deal în vale” (Ion I. Solcanu, *op. cit.*, p. 51).

¹³¹ Nr. inv. 8302 (Gemenea, Stulpicani – Suceava), 12203 (Tansa – Iași) și 12585.

¹³² Tudor Pamfile, *op. cit.*, p. 122.

¹³³ Nr. inv. 12483 (Lespezi – Iași).

¹³⁴ Nr. inv. 11684 (Suceava).

¹³⁵ Nr. inv. 11646.

¹³⁶ Nr. inv. 672 (Dobrovăț – Iași).

¹³⁷ Informațiile sunt preluate din FAE întocmită de Melania Ostap la 25 noiembrie 1976.

¹³⁸ Tocmai datorită acestor calități a figurat pe afișul Expoziției temporare „Satul arhaic românesc. Artă comparată”, Iași, Palatul Culturii, 2005. Expoziția a fost organizată în perioada 10 iunie-15 august 2005, curatorii fiind inspiratul muzeograf și critic de artă Aurel Istrati, plecat recent dintre noi între meșterii Cerului, și autorul acestui text.

erau din fier sau oțel, fiind făcute de țigani fierari¹³⁹. Varietatea decurgea din motive practice, găurile executate cu această unealtă având diverse diametre, în funcție de destinația lor finală.

Astfel, cel mai mic sfredel se numea *prectar* sau *prectar* (cu acesta se dădeau găuri de 3-5 mm). Urma *sfredelul* obișnuit, apoi *spițelnicul* (pentru „găurirea *ciolanelor* sau *colacilor* roții la car spre a intra în ele capătul spițelor”), *spetegeul* („de la *speteaza* carului, care se *spetezește* cu el”, folosit pentru găuri de 6-8 mm), *sfredelul de cap de osie* (pentru găuri de 10-15 mm, mai ales la capetele osiei la car), *mădularul* (găuri mai mari, până la 2 cm), *butelnicul* (găuri până la 3 cm) și *sfredelul cel mare* (găuri de 4-5 cm și se folosește rar)¹⁴⁰. În sfârșit, cele mai mari sfredele sunt *lingura* sau *linguroiul* (avea „forma unei linguri cu două fețe și dă găuri mari, precum sunt cele în butucul roților pentru osie. Ea merge numai pe locul altor găuri”) și *sfredelul de târg*, *coarba* sau *curbina* (socotit sfredelul cel mai complex și mai rar)¹⁴¹.

Muzeul nostru are o colecție impresionantă de sfredele, circa 30, destul de rar fiind numite așa cum erau cunoscute în locurile de unde au fost aduse (doar în două cazuri sunt pomenite ca *sfredele țigănești*¹⁴²); jumătate dintre ele, 15, sunt cunoscute ca *sfredele-linguri*¹⁴³, *linguroaie*¹⁴⁴ sau *lingurițe* pentru tâmplărie¹⁴⁵, ultima fiind folosită la curățat găurile făcute cu sfredelul obișnuit. Într-un singur caz este amintită o *trusă de sfredele*¹⁴⁶, pentru ca în rest toate celelalte să fie numite simplu sfredele¹⁴⁷.

Tăietorul sau *trunchiul* mai este știut prin sate și ca *lemnar*, *bedreag* sau *butuc*¹⁴⁸. Singurul exemplar pe care îl avem la Iași se

¹³⁹ Tudor Pamfile, *op. cit.*, p. 124.

¹⁴⁰ *Ibidem* (aici se regăsesc toate informațiile privitoare la sfredele).

¹⁴¹ *Ibidem*, p. 124-125.

¹⁴² Nr. inv. 10939 (Dumeni, George Enescu – Botoșani) și 11225 (Oniceni, Forăști – Suceava).

¹⁴³ Nr. inv. 9450, 9452, 9453, 9454, 9455, 9456, 9458, 9459, 9461 (pentru dat găuri mari), 9462 și 9463 (ambele de dat găuri mari; cu mâner detașabil), 9467 și 9468 (toate din Iași).

¹⁴⁴ Nr. inv. 771 (Balciu, Mirosłava – Iași).

¹⁴⁵ Nr. inv. 7003 (Ungureni – Botoșani).

¹⁴⁶ Nr. inv. 11586 (Poiana Teiului, Petru Vodă – Neamț).

¹⁴⁷ Nr. inv. 770 (Balciu, Mirosłava – Iași), 1872 (Breaza – Suceava), 6617 (lucrată prin 1947; Crasnaleuca, Coțușca – Botoșani), 7002 și 7018 (ambele din Ungureni – Botoșani), 9451, 9457, 9465, 9466, 9469, 9470 (toate din Iași), 10940 (fier forjat industrial; Dumeni, George Enescu – Botoșani), 12202 (Tansa – Iași), 12375 (Poiana Teiului, Petru Vodă – Neamț), 12535, 12536, 12580 și 12611.

¹⁴⁸ Tudor Pamfile, *op. cit.*, p. 125.

numește *bedreag*, fiind descris, pe scurt, ca un trunchi de copac de folos la tăiatul lemnelor¹⁴⁹.

Acestea sunt uneltele destinate „lemnăritului propriu zis” descrise de Tudor Pamfile și pe care le-am pus cumva într-un imaginar și concis „dialog” cu suratele lor care se „odihnesc” în colecția ieșeană. Au rezultat 13 tipuri și subtipuri. Însă în Muzeul Etnografic al Moldovei mai sunt și alte tipuri de unelte care nu apar în lista lui Pamfile și pe care le vom prezenta sumar în continuare.

Totuși, înainte de aceasta, să precizăm faptul că potrivit „pomelnicului” lui Pamfile, muzeul ieșean nu ar avea următoarele unelte specifice, mai mult sau mai puțin, „lemnăriei propriu zise”: *cleștele de lemn*¹⁵⁰, *colțarul* sau *dreptarul*¹⁵¹, *cosorul*, *cumpăna*, *dințarul*, *zimțarul* sau *ceaprazarul*¹⁵², *icul*, *șinta* sau *pana* (folosită la crăpatul lemnelor), *plaivăsul* sau *plaivasul*¹⁵³, *scaunul de drănițit pe case*, *securea* (pentru scurtat lemne și cioplit), *tâul* (un fel de topor folosit la crăparea lemnelor), *toaipa* (o secure mai mare, care mijlocea între secure și topor), precum și *toporul* folosit la despicatul lemnelor și pentru a le da o formă generală¹⁵⁴.

Credem că foarte apropiat tipologic de sfredel este *borul*, *sucitorul* de găurit sau *născăpâmul*, având doar trei astfel de exemplare în colecție¹⁵⁵. În documentele muzeale ieșene este descris după cum urmează: „Borul este alcătuit dintr-un ax vertical, cu roată și burghiu la capătul inferior și chinga transversală, care este mobilă pe ax, fiind susținută de o sfoară petrecută prin capetele acestuia și capătul superior al axului”¹⁵⁶.

¹⁴⁹ Nr. inv. 774 (Balciu, Miroslava – Iași).

¹⁵⁰ Un fel de menhină pe care o „au puțini lemnari”; cleștele „este de sine stătător sau adaptat la scaunul de lemnar” (Tudor Pamfile, *op. cit.*, p. 117).

¹⁵¹ „Folosit în însemnarea cu plaivăsul a unghiurilor drepte pentru retezarea scândurilor. Pentru unghiuri diferite era utilizat *colțarul cu limbă*” (*Ibidem*).

¹⁵² Foarte necesar „la îndreptarea sau ascuțirea dinților la ferăstrău” (*Ibidem*, p. 119-120).

¹⁵³ Un creion sau plumb tare bun pentru însemnat suprafețele lemnoase; cei mai în vârstă probabil încă își mai amintesc zicerea figurată „A da cu plaivasul”...

¹⁵⁴ Toate se regăsesc, răzlețite, în Tudor Pamfile, *op. cit.* (între p. 116 și 125). E foarte posibil ca măcar unele dintre acestea să se „ascundă” în colecțiile noastre sub alte nume sau le vom regăsi la dogărit și rotărit, căci nu ne putem închipui cum ar putea lipsi dintr-un mare muzeu etnografic tocmai securea și toporul, unelte esențiale lemnăritului și care, de altfel, sunt foarte apropiate tipologic (Ion I. Solcanu, *op. cit.*, p. 47).

¹⁵⁵ Cele trei piese sunt din județul Suceava: Moldova-Sulița (nr. inv. 2398), Stulpicani (7535) și Gemenea – Stulpicani (7789).

¹⁵⁶ FAE întocmită de Melania Ostap la 9 martie 1977.

Pe vremuri, o altă serie de unelte erau utilizate tot pentru dat găuri: *burghiul*, numit uneori „pentru coarbă”, *dornul* și *coarba*. Avem în colecție 10 burghie din oțel, dintre care patru „pentru coarbă”¹⁵⁷ și unul mai deosebit, numit *tarod*¹⁵⁸; celelalte burghie nu au mențiuni speciale, ci se amintește doar că utilizarea lor era în funcție de dimensiune, astfel fiind împărțite în burghie *mari* (între 40 și 45 cm)¹⁵⁹, *mijlocii* (în jur de 30 cm)¹⁶⁰ și *mici* (între 20 și 25 cm)¹⁶¹.

După cum am precizat deja, în aceeași serie tipologică cu burghiul am inclus și dornul și coarba; la Iași există doar patru dornuri¹⁶² și trei coarbe¹⁶³. Nu avem nici un fel de informație suplimentară privitoare la aceste două unelte. Intuim faptul că au pătruns relativ târziu în satele noastre, cele șapte unelte pe care le deținem fiind din mediul periurban nemțean sau urban (Iași).

Apropiindu-ne de sfârșitul acestui subcapitol dedicat lemăritului propriu-zis, tâmplăriei și dulgheriei, amintim și de câteva unelte și obiecte mai rare pe care muzeul ieșean le are în colecțiile sale.

Astfel, despre *horj*¹⁶⁴ se știe că era folosit la scobit scocul sau jgheabul în șindrile. Într-o primă fază, am fost tentați să identificăm această unealtă cu cea numită *horști*, însă descrierea celei din urmă și mai ales faptul că aceasta se mai numea și *dogar* ne-a edificat asupra faptului că nu sunt una și aceeași piesă. Pentru lumea veche rar era și *cleștele de fier* datorită cantității mari de metal, cleștele fiind numit în unele locuri din Moldova și *cherpedin*¹⁶⁵.

Trei scule au intrat în colecția noastră cu numele generic de „*unealtă*”. Prima, din lemn și metal, era pentru făcut canturi la scândură¹⁶⁶, la a doua i se adaugă totuși un „T”, fiind doar din lemn, utilizarea ei constând în trasarea unghiurilor drepte în lemnărie¹⁶⁷, în timp ce a treia este trecută în Registrul de inventar ca „*unealtă de tâmplărie*”¹⁶⁸.

¹⁵⁷ Nr. inv. 9474, 9475, 9476 și 9477 (Iași).

¹⁵⁸ Nr. inv. 9464 (Iași). Tarodul era folosit, în general, la prelucrarea manuală a filetelor interioare, cel de la Iași fiind special pentru broasca șurubului de lemn.

¹⁵⁹ Nr. inv. 2421 (aproape 42 cm), 2384 (43 cm) (Câmpulung Moldovenesc).

¹⁶⁰ Nr. inv. 2422 (31 cm) (Câmpulung Moldovenesc).

¹⁶¹ Nr. inv. 2423 (22 cm), 2424 (22 cm) (ambele din Câmpulung Moldovenesc).

¹⁶² Nr. inv. 9401, 9402, 9403 și 9404 (Iași).

¹⁶³ Nr. inv. 724 (Cot Sud, Piatra Neamț), 9446 (Iași) și 12712.

¹⁶⁴ Nr. inv. 2308 (Tătăruși – Iași).

¹⁶⁵ Tudor Pamfile, *op. cit.*, p. 117.

¹⁶⁶ Nr. inv. 9433 (Iași).

¹⁶⁷ Nr. inv. 9374 (Iași).

¹⁶⁸ Nr. inv. 12705.

Atunci când nu erau folosite, toate aceste piese, în special cele mai mărunte, erau păstrate de meșterii tâmplari sau dulgheri în *polițe* și *dulăpașe*. Avem doar două obiecte de acest gen în colecția noastră, o poliță pentru uneltele de lemnărie¹⁶⁹ și un dulăpaș; cel din urmă a fost utilizat pentru ținut actele unui atelier de lemnărie¹⁷⁰.

O categorie aparte, restrânsă ca număr de obiecte patrimoniale, o constituie instrumentele cu ajutorul cărora se *împodobeau* uneltele propriu-zise¹⁷¹ și mai ales suprafețele lemnoase ale altor obiecte. Aceste instrumente au mai multe denumiri chiar și în aceeași zonă etno-culturală. Deținem cinci obiecte de acest gen, toate din actualul județ Iași, cu patru denumiri: *închistritor*¹⁷², *cosor*¹⁷³, *daltă*¹⁷⁴ și *potricală*¹⁷⁵, ultimele trei putând oricând da naștere la confuzii, de aceea primind alăturat diverse sintagme lămuritoare; astfel, *cosorul* este pentru „împodobit lemnul”, *dalta* servește la „împodobit piesele de lemn”, iar *potricala* la „ornamentat lemnul prin pirogravare”, de unde deducem și o oarecare specializare a acestor trei instrumente.

Socotim că aici e locul unei informații punctuale din zona Hârlău privitoare la uneltele pe care meșterii dulgheri de aici le utilizau la ridicarea caselor. Astfel, „bârnela erau cioplite cu *toporul* și fețuite cu *barda*. (...) Verticalitatea construcției era calculată folosindu-se *firul cu plumb*. Nivelă cu bulă de aer a apărut abia la sfârșitul secolului al XIX-lea. Uneltele folosite de dulgheri erau *cuțitoaia*, *scăunoaia*, *scaunul pentru drănițit*, dacă acoperișul era din șindrilă, *mâța pentru scos cuie*, *sfredede* și *coarbele* pentru găurit”¹⁷⁶.

O relativ amplă categorie e reprezentată de acele obiecte speciale, de forma unor scânduri, adesea dreptunghiulare, traforate cu spații pline ce alcătuiesc motivele decorative și cu spații goale ce închipuiau câmpul¹⁷⁷.

¹⁶⁹ Nr. inv. 9387 (Iași).

¹⁷⁰ Nr. inv. 9389 (Iași).

¹⁷¹ Operațiune rar sau chiar foarte rar întâlnită în spațiul românesc în comparație cu alte spații europene (așa cum vedem la Daniel Boucard, *Dictionnaire des outils et instruments pour la plupart des métiers*, Paris, Éditions Jean-Cyrille Godefroy, 2015, passim).

¹⁷² Nr. inv. 2309 și 2310 (ambele din Tătăruși – Iași).

¹⁷³ Nr. inv. 3216 (Iași).

¹⁷⁴ Nr. inv. 3218 (Iași).

¹⁷⁵ Nr. inv. 3220 (Iași).

¹⁷⁶ Dumitru Mateciuc, *op. cit.*, p. 74.

¹⁷⁷ Informații provenite din FAE întocmită (pentru piesa cu nr. inv. 4729 a) la 1 noiembrie 1978 de Rodica Ropot.

Acestea erau utilizate frecvent la decorarea caselor de altădată de către meșterii dulgheri.

Din investigația noastră a reieșit faptul că avem circa 20 de piese, cele mai multe, 10, numite în fel și chip: *florărie de casă*, *zăptaz*, *zăplaz*, *colțar*, *optar* sau *săceav* – în Țara Vrancei¹⁷⁸, *floare de casă*¹⁷⁹ sau *pazii*¹⁸⁰ în partea de nord a Moldovei. Alte șase obiecte se numesc *șabloane* (pentru traforaj), fiind pentru înfrumusețarea porților și paturilor¹⁸¹.

Toate au numeroase caracteristici comune, indicând faptul că, în ciuda denumirilor diferite, destinația lor era aceeași peste tot în Moldova: *decorarea* sau *împodobirea* cerdacului, a ștreășinei, a stâlpilor și a colțurilor casei, în general a fațadei acestora, dar și, mai ales în cazul șabloanelor, a porților și a paturilor.

Astfel, prima caracteristică comună o reprezintă materia primă, aceasta fiind în toate cazurile, probabil nu întâmplător, *bradul*, „copacul veșnic verde în zonele centrale și nordice ale Europei, una din variantele cele mai frecvente ale *Pomului vieții* și ale *Arborelui cosmic*”¹⁸². Unii etnologii consideră bradul „copac-totem al protoromânilor”, simbolizând „viața veșnică, tinerețea și vigoarea, mândria, curajul și verticalitatea (masculină)”¹⁸³. Alți specialiști relevă faptul că în legende bradul „i-a ascuns de urmăritori pe Maica Domnului și pe Iisus și a fost binecuvântat să rămână mereu verde și frumos, să-i bucure pe oameni și să aibă vârful în formă de cruce”¹⁸⁴.

În lumea satelor noastre, bradul a fost multă vreme „indispensabil în diverse activități magico-religioase”¹⁸⁵. Cunoscând că majoritatea caselor încheiate în bârne se făceau din brazi întregi¹⁸⁶, dar

¹⁷⁸ Nr. inv. 4729 a (*florărie de casă*, numită și *zăptaz*), 4729 b (*optar*), 4729 c (*colțar*), 4730 (*săceav*), 4731-4733 (*zăplaz*), 4734 (*florărie de casă*) (toate din Negriștești, Bârsești – Vrancea).

¹⁷⁹ Nr. inv. 2318 și 2319 (*floare de casă* din Tătăruși – Iași, respectiv Izvorul Alb, Bicaz – Neamț).

¹⁸⁰ Nr. inv. 8051 a și b și 8052 a și b (toate din Voinești – Iași).

¹⁸¹ Nr. inv. 2570 (cinci din Luizi Călugăra – Bacău) și 7463 (Mihălășeni – Botoșani).

¹⁸² Ivan Evseev, *op. cit.*, p. 23-24.

¹⁸³ *Ibidem*.

¹⁸⁴ Ion Taloș, *Gândirea magico-religioasă la români*. Dicționar, București, Editura Enciclopedică, 2001, p. 23.

¹⁸⁵ *Ibidem*.

¹⁸⁶ Ion Chelcea, *Geneza unui sat de munte: Sățicul de sub Piatra Craiului*, în „Museum – Studii și comunicări de istorie și etnografie”, Golești, 1974, p. 369.

mai ales știind că atunci când se ridică o casă în apropierea ei era bine să se afle „un brad sau o creangă de brad, care va aduce noroc și bucurie locuitorilor casei”¹⁸⁷, sugerăm că această ultimă credință a fost dusă mai departe de către strămoșii noștri prin intensă folosire a bradului și în alte scopuri, unele cu evidente rosturi apotropaice, cum era, spre exemplu, împodobirea caselor.

Tehnica confecționării florilor de casă era foarte asemănătoare sau aproape identică în întreaga Moldovă. Materia primă se geluia mai întâi cu gealăul, iar mai apoi se trafora cu ajutorul fierăstrăului. Diversele elemente decorative de pe aceste originale „flori” împodobeau, într-o succesiune sau compoziție ornamentală decisă de proprietarii caselor împreună cu meșterii, de o manieră adesea armonioasă casele strămoșilor noștri. Dintre motivele decorative prezente pe florăria de casă din colecția noastră amintim mai întâi pe cele *geometrice*: rombul, dreptunghiul, triunghiul, cercul, semicercul, linia curbă, punctul dublu; apoi regăsim motive *antropomorfe* (inimă, inimioară, inimioară mare), *zoomorfe* (șarpe, șoricel), *fitomorfe* (floarea cruciferă) și *diverse* (cârligul, rozeta, cornul, cifra 8) ș.a.

În cazul florăriei de casă din Țara Vrancei cunoaștem autorul, acestea fiind lucrate în atelierul meșterului Pavel Taftă din Negrilești – Bârsești. De asemenea, știm că șablonul pentru traforaj din Mihălășeni – Botoșani a fost făcut de meșterul localnic Mihai Iliescu, atât florăria din Vrancea, cât și șablonul din nordul Moldovei fiind lucrate în anul 1965.

Rezumând, am regăsit în această a doua descriere *încă 10 tipuri de unelte*. Adunându-le cu celelalte, ajungem la un total de *aproape 25 de tipuri și subtipurii* atribuite „lemnăriei propriu zise”, ceea ce ne oferă deja o primă imagine a diversității și varietății impresionante a instrumentarului folosit pe vremuri la prelucrarea lemnului.

*

Sfârșind acest prim subcapitol, mai precizăm faptul că în puține cazuri, în afara obiectelor folosite la decorarea caselor, am reușit să identificăm *materia primă* din care erau confecționate aceste unelte. Astfel, din toate aceste scule doar la patru știm acest detaliu semnificativ: la o scoabă de făcut linguri, al cărei mâner este din *tei*¹⁸⁸, la o teslă multifuncțională (bună pentru făcut linguri, coveți,

¹⁸⁷ Ion Talos, *op. cit.*, p. 23.

¹⁸⁸ Nr. inv. 4407.

știubeie, călcătoare), mânerul era tot din *tei*¹⁸⁹; apoi, un gealău mare sau robanc din Ungureni – Botoșani este din lemn de *nuc*¹⁹⁰, iar un fierăstrău de mână din Gemenea, Stulpicani – Suceava, are partea lemnoasă din *fag*¹⁹¹.

Aceeași concluzie poate fi trasă și în privința meșterilor care le-au dat viață acestor unelte. Cu excepția puținilor meșteri deja amintiți, am mai aflat doar două alte nume: Vasile Ariton din Lunca Cetățuii, Ciurea – Iași, cel care la mijlocul veacului al XIX-lea meșterea scoabe și tesle pentru linguri și coveți în preajma capitalei Moldovei, și Petru Big, meșter din Gemenea, Stulpicani – Suceava.

În privința *decorării* efective a unora dintre părțile acestor unelte, practic nu avem ce adăuga, din moment ce doar o singură piesă, anume un gealău sau fățuitor bucovinean din Moldova-Sulița, este „decorat prin încrustare”¹⁹². E adevărat, unele scule au o plasticitate și/sau o monumentalitate remarcabilă ce decurge în special din forma lor, fapt remarcat deja de unii critici de artă¹⁹³, însă, la modul general, spre deosebire de suratele lor din vestul continentului¹⁹⁴, uneltele lemnarului român sunt, în acest sens, mult mai sobre...

Butnăritul

Tudor Pamfile preciza faptul că „în Moldova dogarul se numește butnar”¹⁹⁵; în altă parte nota că „dogăria (de la vorba *doagă*) și butnăria (de la vorba *bute*) s-au dezvoltat din două motive: unul e necesitatea vaselor pentru economia casnică, atunci când vasele săpate în lemn sau cele provenite din scorburi de copac și înfundate nu mai corespundeau gradului de civilizație, gustului; al doilea, dezvoltarea industriei vinului și [a] altor băuturi”¹⁹⁶.

Această ipoteză a lui Pamfile pare a fi valabilă mai ales în regiunile unde vița de vie era cultivată din abundență. Spre exemplu, „specificul viticol al zonei Hârlăului a impus dezvoltarea acestui meșteșug. Cererea

¹⁸⁹ Nr. inv. 4405.

¹⁹⁰ Nr. inv. 7011.

¹⁹¹ Nr. inv. 7812.

¹⁹² Nr. inv. 2399. Potrivit FAE întocmită de Eutasia Anghel la 8 februarie 2001.

¹⁹³ Aurel Istrati, în *Catalogul Expoziției temporare „Satul arhaic românesc”*, p. 2.

¹⁹⁴ Daniel Boucard, *op. cit.*, passim.

¹⁹⁵ Tudor Pamfile, *op. cit.*, p. 166, n. 4, citându-l pe Damé.

¹⁹⁶ Amplu pasaj reprodus din „Considerațiunile” introductive la subcapitolul C. *Dogăria sau butnăria (Ibidem, p. 160)*.

mare de poloboace, căzi, ciubere, deje, balercuțe, dar și de obiecte de uz casnic (budăie, cofe, cofițe, fedeleșuri) face ca meșteșugul dogăriei să se desprindă de industria casnică. Esența de lemn era aleasă în funcție de destinația vaselor: teiul și fagul alb pentru alimente, dudul sau salcâmul pentru păstrat rachiul, iar stejarul pentru vin”¹⁹⁷.

În spațiul dintre Carpați și Nistru s-a observat predilecția „muntenilor pentru vase mici și a podgorenilor pentru vase mari”¹⁹⁸. De asemenea, în cadrul acestui meșteșug au existat pe vremuri mai multe ramuri; astfel, „la 1750 cei din Moldova se împărțeau în *butnari* cari făceau *buți* nouă sau *buri*, în *butnari-legători*, adică butnari adevărați, și *dogari* cari legau”¹⁹⁹. Filoxera din a doua jumătate a veacului al XIX-lea „a făcut ca într-o măsură meșterii de poloboace și vase mai mici destinate băuturilor să lase de multe ori la o parte acest meșteșug”²⁰⁰.

Cu toate acestea, încă se lucrează mult și bine. În acest sens, „dogarii din nordul Moldovei din localitățile Baia, Bogdănești, Târnauca, Mihăileni și Fălticeni produc până în 10.000 de cofe și de ciubere pe an. La 1897, cei 176 de dogari din jud. Putna, împreună cu cei 240 de lucrători pe care-i au, produc 83.000 de putini, 6510 ciubere și 4230 de cofe”²⁰¹. Din acest ultim citat intuim că au existat sate specializate în dogărie, pe lângă cele deja pomenite, fiind cel puțin alte trei: Pănčești – Bacău, Ivești – Putna²⁰² și Bogata, Baia – Suceava²⁰³.

În a doua jumătate a secolului al XX-lea, etnografiile ieșeni constatau că la Tansa – Iași „nu se lucrează decât vase din doage cu cercuri de fier, bătrânii din sat amintindu-și însă de butoaiele cu cercuri de lemn care se confecționau și [aici] pe la sfârșitul secolului trecut. Ca un fapt caracteristic în acest meșteșug remarcăm sistemul de strângere a butoaielelor mici la gură cu ajutorul penelor. Pentru butoaiele mari se folosesc parul și șurubul, ultimul fiind confecționat din lemn”²⁰⁴. Câteva

¹⁹⁷ Dumitru Mateciuc, *op. cit.*, p. 76.

¹⁹⁸ Tudor Pamfile, *op. cit.*, p. 160.

¹⁹⁹ Nicolae Iorga, *op. cit.*, p. 175.

²⁰⁰ Tudor Pamfile, *op. cit.*, p. 160.

²⁰¹ G. Zane, *op. cit.*, p. 79.

²⁰² *Ibidem*, p. 67, n. 59.

²⁰³ Melania Ostap, *Meșteșugul dogăritului în satele Baia și Bogata (județul Suceava)*, în „Cibinium”, 1974-1978, p. 250 și 252.

²⁰⁴ Gheorghe Bodor, Melania Ostap, Victoria Semendeaev, *Contribuții la studiul meșteșugurilor din Tansa, jud. Iași*, în „Revista muzeelor” (RM), tom X, nr. 3, 1973, p. 242.

decenii mai târziu, nu departe de Tansa, în târgul Hârlăului, „doagele utilizate pentru butoaiile curbate erau despicate pe fibra lemnului și se ciopleau numai din bardă. Etapele mai importante la realizarea unui vas erau – ca și astăzi – prinderea doagelor în cercuri și etanșezarea vasului cu papură”²⁰⁵.

Aceste amănunte de ordin tehnic ne determină să amintim și faptul că secole la rând doagele s-au lucrat „în gospodărie sau chiar în pădure”²⁰⁶, „unii români din Basarabia” păstrând acest obicei până în zorii veacului al XX-lea²⁰⁷. De obicei, după ce doagele se lucrau, se prindeau într-un fund sau numai în cercurile de la un capăt și se făcea foc în mijlocul polobocului. „De căldură doagele se îmlădie puțin, iar gospodarul le strânge cu ajutorul *vârtejului*”²⁰⁸. Nu insistăm asupra acestor procedee și tehnici ancestrale, ele fiind de altfel descrise pe larg în lucrările de specialitate, însă am vrut să subliniem ideea că toate uneltele și sculele pe care le vom prezenta concis în continuare au fost de folos tocmai în acest sens.

*

În ceea ce privește instrumentarul specific butnăritului, „se folosesc și astăzi [la Tansa – Iași] unelte dintre cele mai simple”²⁰⁹, acel „astăzi” reprezentând anii '60-'70 ai veacului trecut. Aceste unelte, utilizate „atât în piatrărit, la prelucrarea lemnului, cât și, unele dintre ele, în agricultură și transporturi, sunt confecționate și reparate de către fierarii din localitate”²¹⁰. În zona Hârlăului, „uneltele sunt vechi și de cele mai multe ori se moșteneau din familie. Denumirile uneltelor, cu rezonanțe germane, vin să confirme că acest meșteșug a fost adus de meșteri nemți sau austrieci, cu secole în urmă”²¹¹.

Această ultimă afirmație trebuie nuanțată, căci e posibil ca numele străine să fie un soi de *supra-nume* care au înlocuit, în timp, denumirile autohtone ale acelor unelte, la fel cum numele creștin-ortodoxe ale unor sărbători au înlocuit de-a lungul veacurilor numele lor autohtone, mult mai vechi.

²⁰⁵ Dumitru Mateciuc, *op. cit.*, p. 76.

²⁰⁶ Tudor Pamfile, *op. cit.*, p. 166.

²⁰⁷ *Ibidem*.

²⁰⁸ *Ibidem*, p. 167.

²⁰⁹ Gheorghe Bodor, Melania Ostap, Victoria Semendeaev, *art. cit.*, p. 242.

²¹⁰ *Ibidem*, p. 243.

²¹¹ Dumitru Mateciuc, *op. cit.*, p. 76. În 1973 și Ion Chelcea sugera că într-o fază mai recentă, „de impuls”, meșteri veniți din alte părți au adus unelte noi, „numite pe limba germană” (*Meșteșugul rotăritului...*, p. 235).

Butnăritul este, cel puțin numeric, bine reprezentat în colecțiile muzeului ieșean. Astfel, avem aproape 100 de obiecte, ceea ce arată diversitatea, varietatea și chiar specializarea instrumentarului specific acestui meșteșug străvechi. E posibil ca numărul total al obiectelor să fie chiar mai mare, dat fiind faptul că pentru 17 obiecte (15 compasuri, un cot de măsurat și a un clește de cercuit) nu am avut destule informații care să ne ofere certitudinea că aparțin butnăritului. Desigur, numărul mare de piese „acoperă” mai toate etapele importante ale acestui meșteșug.

Deși nu vom urmări peste tot instrumentarul specific butnăritului în firescul presupus de *principalele faze de prelucrare* a vaselor din doage, totuși le vom aminti pe scurt: confecționarea doagelor, pregătirea cercurilor (inițial din lemn²¹², apoi metalice), asamblarea sau montarea doagelor, focăritul, gădinaritul, confecționarea și fixarea fundului (prin interiorul butoiului sau din exterior)²¹³. Precizăm faptul că unele etape presupun aceleași tehnici și unelte (potrivite totuși cu mărimea vasului respectiv), indiferent de tipul de vas, însă alte etape, îndeosebi cele finale, precum „confecționarea torților, încheierea vasului la cel de-al doilea capăt, confecționarea fundurilor și a capacelor sunt lucrări care se execută diferențiat de la o categorie la alta”²¹⁴.

Pentru Tudor Pamfile, *scăunoaia* reprezintă *scaunul de cuțitoit* sau *scaunul de doage* sau *de dogărie*, instalație în care doaga „se prinde între clește și câine”²¹⁵. Muzeul are două astfel de instalații arhaice, ambele din zona Iași; în cazul *scăunoaiei pentru cioplit doagele* din Hârtoape²¹⁶ se știe și numele meșterului care a conceput-o, e vorba de Vasile Cincu, tot de la acesta fiind și cumpărată prin anii '60 ai veacului trecut; despre cealaltă scăunoaie cunoaștem doar faptul că este mai recentă, din anii '80²¹⁷. Pamfile amintește și de o altă denumire a acestei mese, *câine*, provenită probabil de la poziția sa dinamică sau de la o parte componentă numită astfel, precizând că „doaga se trage cu mâna pe deasupra mesei”²¹⁸; *câinele* se improviza în special atunci când doagele se lucrau direct în pădure²¹⁹.

²¹² Melania Ostap, *art. cit.*, p. 258; Gheorghe Bodor, Melania Ostap, Victoria Semendeaev, *art. cit.*, p. 242.

²¹³ Victoria Semendeaev, Melania Ostap, *Despre meșteșugul butnăritului în zona Iașului* (ms.), p. 5-6.

²¹⁴ Melania Ostap, *art. cit.*, p. 259.

²¹⁵ Tudor Pamfile, *op. cit.*, p. 161-162.

²¹⁶ Nr. inv. 6451.

²¹⁷ Nr. inv. 12200 (de la moș Dumitru Parfene din Tansa – Iași).

²¹⁸ Tudor Pamfile, *op. cit.*, p. 161.

²¹⁹ Melania Ostap, *art. cit.*, p. 260.

Muzeul deține o singură *masă de tras (netezit) doagele* pe canturi, în fapt un *gealău mare* care, la unul din capete, este sprijinit pe două picioare de lemn²²⁰.

Priboiul este „un cui de oțel tronconic, cu care se priboește, adică se fac găuri cercurilor de fier la boloboace spre a le prinde (fixa) în nituri”²²¹. Numai două astfel de *priboai* sau *dornuri* are muzeul ieșean, despre unul știind că e de formă conică, fiind folosit, potrivit informatorului de pe teren, la dat găuri în balotul cercurilor de butoi²²²; celălalt are aspectul unui cilindru de fier, cu un capăt ascuțit²²³.

Potrivit lui Pamfile, asemănătoare priboiului este *dalta de cercuri*, „numai că la vârf e lată și ascuțită; cu ea se taie cercurile de fier”²²⁴. Ei bine, în colecția ieșeană avem un *ghin* din veacul al XIX-lea, adică o „unealtă de dogărie în formă de daltă”²²⁵ și o *daltă* din fier pentru făcut șanțuri²²⁶. Conform informațiilor din fișa analitică de evidență, „ghinul, alcătuit dintr-o daltă, un tăiș semicircular și un mâner de lemn, s-a folosit în dogărie la confecționarea vaselor realizate din trunchi de copac, prin scobire”²²⁷. Așadar, alături de ilău, nituri și ciocan, priboiul și daltă se foloseau „pentru confecționarea cercurilor din balot de metal”²²⁸.

Bulatul este un „cuțit pentru făcut cercurile de lemn la vasele mici”²²⁹. Din informațiile prezente în documentele muzeale ieșene, o unealtă asemănătoare, având funcție diferită, s-ar numi *fierăstrău* sau *bulat* de tăiat fundurile la butoaie, în general la vasele din doage. Cel puțin acest lucru îl aflăm din descrierea sumară a celor două unelte care au avut această destinație: una, de la Ungureni – Botoșani, numită *fierăstrău*²³⁰, iar cealaltă, rostuită la Baia – Suceava, dar în funcțiune la Bogata vecină, se numește tot *bulat*, și are forma unui cuțit masiv²³¹.

²²⁰ Nr. inv. 9357 (Iași).

²²¹ Tudor Pamfile, *op. cit.*, p. 161.

²²² Nr. inv. 1871 (Breaza – Suceava).

²²³ Nr. inv. 2207 (Dolhasca – Suceava).

²²⁴ Tudor Pamfile, *op. cit.*, p. 161.

²²⁵ Nr. inv. 778 (Hadâmbu – Iași).

²²⁶ Nr. inv. 9443 (Iași).

²²⁷ Potrivit FAE întocmită de Melania Ostap la 20 septembrie 1977.

²²⁸ Melania Ostap, *art. cit.*, p. 260.

²²⁹ Tudor Pamfile, *op. cit.*, p. 162; era un „cuțit drept, din metal masiv” (Melania Ostap, *art. cit.*, p. 260, n. 30).

²³⁰ Nr. inv. 7008.

²³¹ Nr. inv. 9563.

Aceste ultime două informații, ca și multe altele, probează încă o dată *ambiguitatea* care domină *glosarul de termeni* privitor la meșteșugurile tradiționale, precum și *polivalența* unor unelte din domeniul prelucrării lemnului, al meșteșugurilor în general.

Bățicul sau *păpușa* era „un ciocan în formă de limbă șențuită”²³²; un singur astfel de exemplar are muzeul ieșean, denumirile sub care este înregistrat fiind puțin diferite de cele ale lui Pamfile: *bițic* sau *bitic*; în Bogata – Suceava era utilizat la bătutul cercurilor la vasele de lemn²³³. Conform Melaniei Ostap, *bițacul* sau *buțicul*, *păpușa* și *ciocanul* pentru bătut cercurile pe vas ar fi scule diferite²³⁴.

Sgârciul sau *scoaba* ar fi una și aceeași unealtă și ar sluji „la curățitul muchelor la vasele mici”²³⁵. Nu avem siguranța că această unealtă e una și aceeași cu *scoaba* sau *scraba* din colecțiile noastre, având cinci astfel de exemplare. Incertitudinea provine și din faptul că mai peste tot se precizează că erau folosite la curățat sau scobit cofele, vasele de lemn în general, în interior²³⁶; într-un singur caz, o gheară metalică cu două brațe, numită tot *scoabă*, era utilizată pentru tras doagele la păpuritul butoaielor²³⁷.

Tudor Pamfile amintește printre „sculele dogarului” și de *cleștele* sau *cleștarul de scos cercuri*²³⁸. Avem două piese în colecție care ar putea fi, cu anumite îndoieli, similare, anume *potcoava* pentru tras cercuri la butoaie²³⁹ și *cleștele de cercuit* din ultimul sfert de veac XIX de la Horodnicul de Sus – Bucovina²⁴⁰, care, deși apare în documentele muzeale ca fiind „folosit la brutărie”, cel mai probabil era o unealtă specifică butnăriei...

²³² Tudor Pamfile, *op. cit.*, p. 161.

²³³ Nr. inv. 9559.

²³⁴ Melania Ostap, *art. cit.*, p. 261.

²³⁵ Tudor Pamfile, *op. cit.*, p. 161.

²³⁶ Nr. inv. 9451 (*scrabă* din Bogata – Suceava), 9564 (*scoabă* făcută la Baia, adusă în muzeu de la Bogata – Suceava), 9567 și 9568 (*scoabe* făcute la Baia). Cf. și Melania Ostap, *art. cit.*, p. 261.

²³⁷ Nr. inv. 7013 (Ungureni – Botoșani). În FAE se precizează că era folosită „la trasul drapelor pentru păpurit. Este alcătuită din scoaba propriu-zisă, în formă de n, cu capete și mâner” (document muzeal întocmit de Melania Ostap în a treia zi a Crăciunului din Anul Domnului 1977).

²³⁸ Tudor Pamfile, *op. cit.*, p. 161.

²³⁹ Nr. inv. 9423 (Iași).

²⁴⁰ Nr. inv. 2483.

Foarte interesantă e informația lui Pamfile privitoare la instrumentele de măsurat. Astfel, potrivit acestuia, „*pasul, pasnicul* sau *capra* e în fapt numele vechi al *compasului*”²⁴¹. Special concepute pentru dogărit, deținem în colecție șase astfel de instrumente, dintre care trei, mai vechi, sunt numai din lemn.

Deși despre primul compas din Ceahlău – Neamț se afirmă explicit că era „folosit pentru dogărit”²⁴², faptul că are deschiderea de un metru și era utilizat „la măsurat bușteni”, ne face să fim circumspecți, deși e posibil să aibă legătură cu măsurarea buștenilor ce urmau a deveni, prin prelucrări succesive, doage; un al doilea compas de lemn, făcut de meșterul Leon Batâr din Ungureni – Botoșani, era pentru „luat măsura la fundurile de butoaie”²⁴³, iar despre cel de-al treilea știm doar că era folosit la dogărie, fiind lucrat la Baia – Suceava²⁴⁴. Trei compasuri sunt metalice și erau destinate „pentru [luat] diferite dimensiuni mai ales în butnărie”²⁴⁵. Pamfile preciza că o „altă formă se numește *șar* și, la fel ca *pasul*, slujește la tras circumferințe pe doagele fundului la poloboace, obezi la roate etc”²⁴⁶.

Tot aici menționăm și alte câteva piese sau obiecte din colecția noastră asemănătoare ca funcție. E vorba de cele patru *șabloane*²⁴⁷ și trei *măsur*i sau *modele* (numite, la Tansa – Iași, *modițe* sau *vincluri*²⁴⁸) pentru doage, diferite una de alta²⁴⁹; cu ajutorul acestora „se realizează profilul [doagelor], în raport cu mărimea vasului”²⁵⁰. De asemenea, mai avem și o *măsură în țoli*, făcută la Baia – Suceava, de forma unei rigle crestate, folosită tot în dogărie²⁵¹.

Fiind la capitolul dedicat instrumentelor de măsură, precizăm faptul că în muzeul ieșean se regăsesc mult mai multe astfel de piese, nu mai puțin de 15 fiind numite *compasuri*, dintre care șase sunt

²⁴¹ Tudor Pamfile, *op. cit.*, p. 162.

²⁴² Nr. inv. 707.

²⁴³ Nr. inv. 7456; privitor la funcție, a se vedea și Melania Ostap, *art. cit.*, p. 261.

²⁴⁴ Nr. inv. 9571.

²⁴⁵ Nr. inv. 7462 (Mihălășeni – Botoșani), 9570 (Baia – Suceava) și 10826 (Iași).

²⁴⁶ Tudor Pamfile, *op. cit.*, p. 162.

²⁴⁷ Nr. inv. 9416, 9417, 9418 și 9419 (toate din Iași).

²⁴⁸ Gheorghe Bodor, Melania Ostap, Victoria Semendeaev, *art. cit.*, p. 242.

²⁴⁹ „Vinclu” mare (8493), „mijlocie” (8494) și „mică” (8495) (toate din Ungureni – Botoșani).

²⁵⁰ Melania Ostap, *art. cit.*, p. 260.

²⁵¹ Nr. inv. 9572.

preponderent din lemn²⁵², iar restul din metal²⁵³. Toate au întrebuințări variate, fiind greu de restrâns utilizarea la doar unul sau altul dintre meșteșuguri. Un *cot de măsurat* metalic din Iași, în „formă de sabie cu ureche rotundă”, în fapt o vergea aplatizată cu un orificiu circular la un capăt²⁵⁴, datând de la sfârșitul secolului al XIX-lea²⁵⁵, nu știm dacă poate fi încadrat numai la butnărit.

Gărdinarul e una dintre uneltele de căpătâi ale dogarului și „slujește la facerea *gardenului* sau *gărdinei*, șanțulețul în care se fixează doagele ce formează fundul vasului”²⁵⁶. Potrivit lui Pamfile, gărdinarul nu are o singură înfățișare, sub aceeași denumire regăsindu-se unelte cu forme diferite: „Un altfel de gărdinar are forma unei custuri și se întrebuințează la facerea *gardinilor* vaselor mici”²⁵⁷. Muzeul ieșean are o colecție impresionantă de gărdinare, nu mai puțin de 16, plus o lamă de gărdinar²⁵⁸, din mai toate zonele etnografice ale Moldovei.

Despre unele gărdinare avem și câteva informații relevante. Astfel, cel mai vechi gărdinar a fost achiziționat de la Comarna – Iași chiar de către întemeietorul muzeului, harnicul etnolog Ion Chelcea, și este alcătuit dintr-o lamă de metal curbată, zimțată pe una din muchii, și mânerul din fier²⁵⁹. Apoi, un gărdinar de la Crăcăoani, Pipirig – Neamț, are forma unei cruci inegale²⁶⁰, iar un altul de la Ungureni – Botoșani²⁶¹, făcut de polivalentul meșter Leon Batâr, are două cuțite zimțate fixate într-un lemn de fag; în sfârșit, despre alte două gărdinare, făcute la Baia – Suceava, știm că erau specializate, primul pentru vase înguste din doage²⁶², al doilea,

²⁵² Nr. inv. 419 (Voinești – Iași), 457 (Gârcina – Neamț; făcut cândva în veacul al XIX-lea), 2534 (Lunca Cetățuiei, Ciurea – Iași; se știe numele de familie al meșterului: Șufăru), 9432, 9436, 10835 (toate trei din Iași). O caracteristică comună a acestor compasuri este faptul că ambele brațe sunt încheiate în cuie de fier.

²⁵³ Nr. inv. 2117 (Breaza – Suceava), 9391, 9392 și 9393 (pentru luat dimensiuni la obiectele rotunde, cu brațe arcuite), 9394 (cu brațe drepte), 9396 (cu brațe arcuite), 9415 (cu suport pentru creion – ultimele șase din Iași), 12210 (Brodina – Suceava) și 12656.

²⁵⁴ FAE întocmită la 7 iulie 1986 de Rodica Ropot.

²⁵⁵ Nr. inv. 863.

²⁵⁶ Tudor Pamfile, *op. cit.*, p. 162.

²⁵⁷ *Ibidem*; Melania Ostap, *art. cit.*, p. 261, n. 37 (aici se precizează că gărdinarul cu mâner lung era pentru făcut *gardina* vaselor mici, iar *gardina* de forma unei cociorbe era pentru gărdinit vasele mai mari).

²⁵⁸ Nr. inv. 6130 (Tansa – Iași).

²⁵⁹ Nr. inv. 520.

²⁶⁰ Nr. inv. 2108.

²⁶¹ Nr. inv. 7014.

²⁶² Nr. inv. 9565 (a fost achiziționat din Bogata – Suceava).

numit *gărdinar-cociorbă*, fiind destinat vaselor mari din doage²⁶³. Despre celelalte gărdinare nu cunoaștem mai nimic, uneori nici chiar locul de proveniență²⁶⁴.

Potrivit lui Pamfile, *dogarul* „slujește la crăparea lemnelor pentru doagele mici; fiecare meșter are trei dogare de diferite măsuri”²⁶⁵. Conform informațiilor din documentele muzeale ieșene, *dogarul* se mai numea și *horști*, aceasta din urmă fiind trecută ca denumire populară, deși cuvântul pare a fi alogen. *Dogarul* ar putea fi descris astfel: unealtă de forma unui cuțit curbat, ce are la un capăt o piesă metalică în formă de cerc sau semicerc, cu una din margini ascuțită²⁶⁶. Pe de altă parte, dicționarele *online* nu „recunosc” sub acest cuvânt decât două plante sălbatice²⁶⁷. La Iași avem opt asemenea unelte, șase dintre ele fiind din județul Suceava²⁶⁸, celelalte două provenind din Dobrovăț – Iași²⁶⁹, respectiv din Crăcăoani, Pipirig – Neamț²⁷⁰, aceasta din urmă confecționată cândva prin veacul al XIX-lea²⁷¹.

Aici se oprea Tudor Pamfile în 1910 cu enumerarea „sculelor *dogarului*”, precizând desigur că altele au fost deja prezentate în „capitolele precedente”²⁷². Bazându-ne pe aceleași informații prețioase găsite în baza de date a muzeului ieșean, vom aminti în continuare și alte câteva unelte specifice butnăritului sau dogăritului de altădată.

Astfel, muzeul are din belșug *ciocane* sau *maie* din lemn de bătut doage sau pentru butoaie, nu mai puțin de nouă; cel adus din Bogata – Suceava era alintat de meșteri *măiuș*²⁷³. Unul dintre cele mai vechi astfel

²⁶³ Nr. inv. 9566.

²⁶⁴ Nr. inv. 7455 (confecționat de meșterul Leon Batâr din Ungureni – Botoșani), 7588 și 7646 (din Gemenea, Stulpicani – Suceava; despre al doilea gărdinar știm că e de la începutul secolului al XX-lea), 8762 (Frumoasa, Balcani – Bacău), 9422, 10980 (Bârsești – Vrancea), 10941 (Dumeni, George Enescu – Botoșani), 12202 (Tansa – Iași) și 12519, 12520, 12521.

²⁶⁵ Tudor Pamfile, *op. cit.*, p. 162. După alte surse, dogarele, în fapt niște „cuțițe curbate, din metal masiv” (Melania Ostap, *art. cit.*, p. 260, n. 29), ar fi în număr de patru, „în raport cu diferitele mărimi de vase” (*Ibidem*, p. 260).

²⁶⁶ Nr. inv. 2374 (Fundu Moldovei – Suceava).

²⁶⁷ <https://dexonline.ro/definitie/horști> (văzut pe 15 iunie 2020).

²⁶⁸ Nr. inv. 2113 (Breaza), 2374 (Fundu Moldovei), 9499, 9561, 9562 (toate trei din Bogata) și 9569 (făcut la Baia – Suceava).

²⁶⁹ Nr. inv. 674.

²⁷⁰ Nr. inv. 2107.

²⁷¹ FAE întocmită de Gheorghe Bodor la 7 mai 1984.

²⁷² Tudor Pamfile, *op. cit.*, p. 160. Enumerarea se întinde până la p. 162.

²⁷³ Nr. inv. 9450.

de maie-ciocane, de altfel și cel care a intrat cel dintâi în colecție, a fost lucrat într-un atelier rural din cătunul Balciu, Miroslava – Iași în primul sfert al secolului al XX-lea, fiind folosit inclusiv pentru dulgherit²⁷⁴; datorită modului aparte în care a fost rostuit, dar mai ales stării bune de conservare a fost multă vreme în expoziția permanentă a muzeului.

Două maie de bătut doage, provenite din Cruhla, Câmpulung Moldovenesc – Suceava, sunt din fag, unul având o originală formă de măciucă²⁷⁵. Alte două ciocane pentru butoaie provin de la Ungureni – Botoșani, primul având un capăt aplatizat, iar celălalt masiv²⁷⁶, al doilea neavând nimic special²⁷⁷. În sfârșit, despre alte două unelte de acest gen nu deținem nici un fel de informații²⁷⁸.

Cinci *cuțitoaie* diverse²⁷⁹, utilizate cu precădere sau exclusiv în butnărit, se regăsesc în colecția muzeului. Despre prima cuțitoaie știm doar că provine dintr-o zonă viticolă situată lângă Iași, e vorba de Dobrovăț²⁸⁰. În schimb despre celelalte avem scurte informații privitoare la forma lor, una fiind dreaptă²⁸¹, alta rotundă²⁸², o a treia curbă²⁸³, despre aceasta și următoarea²⁸⁴ cunoaștem că erau folosite la scobitul sau curățatul vaselor din doage în interior înainte de gărdinărit.

Muzeul nostru are trei *șuruburi de strâns doage* din zona Iași, făcute mai ales din lemn și sârmă. Cel adus de la Tansa²⁸⁵, al cărui șurub este fixat într-un cadru dreptunghiular de lemn, era doar din lemn și lucrat exclusiv manual de meșterii din sat, fiind utilizat pentru strâns doagele la cald²⁸⁶. Celelalte două șuruburi, ambele confecționate într-un atelier urban din municipiul Iași, sunt din lemn, respectiv din metal²⁸⁷.

²⁷⁴ Nr. inv. 772.

²⁷⁵ Nr. inv. 2462 și 2463.

²⁷⁶ Nr. inv. 6998.

²⁷⁷ Nr. inv. 7010.

²⁷⁸ Nr. inv. 12530 și 12531.

²⁷⁹ Cele mai importante sunt cuțitoaia dreaptă și cea curbă-concavă (Melania Ostap, *art. cit.*, p. 260).

²⁸⁰ Nr. inv. 672 a.

²⁸¹ Nr. inv. 7000 (Ungureni – Botoșani).

²⁸² Nr. inv. 8754 (Schit Răteni, Balcani – Bacău).

²⁸³ Nr. inv. 9560 (Bogata – Suceava).

²⁸⁴ Nr. inv. 7014 (Ungureni – Botoșani).

²⁸⁵ Nr. inv. 6105.

²⁸⁶ FAE întocmită de Eutasia Anghel de sărbătoarea Sfântului Ignat a anului 2001. Prin părțile Fălticenilor, cu ajutorul șurubului sau parului (vârtejului) „se strâng vasele cu burduf, după focărit, la cel de al doilea capăt” (Melania Ostap, *art. cit.*, p. 261).

²⁸⁷ Nr. inv. 9385 și 9386.

Penele de păpurit butoaie se puneau între doage, având rolul de a presa firul de papură aflat deja acolo. Muzeul deține patru astfel de pene, una făcută și dăruită de meșterul Leon Batâr din Ungureni – Botoșani²⁸⁸ (unul dintre binefăcătorii instituției noastre), trei provenind din părțile Iașilor²⁸⁹.

Două *gealăie* sau *rindele* (numite la Tansa – Iași, dar și în alte părți ale țării²⁹⁰, *hălcitoare*²⁹¹), special concepute „pentru netezirea, în final, a vaselor în interior”²⁹² și exterior, și tot atâtea *gripci* are în colecție muzeul. Un *gealău* din nuc, cu lama de oțel curbată, era făcut de același meșter Leon Batâr din Ungureni – Botoșani²⁹³, celălalt, urban, fiind semi-rotund²⁹⁴. *Gripca* era o unealtă specială din fier și lemn folosită la răzuirea sau curățarea doagelor pe partea interioară a butoaielor, cele două *gripci* provenind din Târgu Neamț²⁹⁵, respectiv din Crăcăoani – Neamț²⁹⁶.

În sfârșit, trecem în revistă și cele șase scule sau unelte din domeniul dogăritului pe care muzeul ieșean le are într-un singur exemplar. Prima dintre ele este *gheara pentru butnărit*, utilizată la trasul fundurilor butoaielor în gardină și înfundarea butoaielor²⁹⁷; din alte surse aflăm că mai era folosită și „la trasul drapelor pentru păpurit, fiind alcătuită din gheara propriu-zisă (în formă de n cu capetele întoarse) și mâner”²⁹⁸.

Tortarul, de forma unui sfredel, este unealta căreia chiar numele îi sugerează finalitatea: perforatul torților vaselor din lemn²⁹⁹. Despre alte două unelte nu știm mare lucru în afara denumirilor, e vorba de *băbușca* pentru dogărit³⁰⁰ și de *vrânar* (evident, de făcut vrane)³⁰¹, în timp ce ultimele două piese din această categorie au nume generice, de

²⁸⁸ Nr. inv. 7457.

²⁸⁹ Nr. inv. 9479 și 10827 (două bucați).

²⁹⁰ Frédéric Damé, *op. cit.*, p. 115. Această unealtă, cu foarte multe alte denumiri (vreo 12), este, alături de bardă și topor, comună tuturor domeniilor prelucrării generale a lemnului.

²⁹¹ Gheorghe Bodor, Melania Ostap, Victoria Semendeaev, *art. cit.*, p. 242.

²⁹² Melania Ostap, *art. cit.*, p. 261.

²⁹³ Nr. inv. 7012.

²⁹⁴ Nr. inv. 9424 (Iași).

²⁹⁵ Nr. inv. 1960.

²⁹⁶ Nr. inv. 2096.

²⁹⁷ Nr. inv. 6184 (Șupitca, Coșula – Botoșani).

²⁹⁸ Informație din FAE alcătuită de Melania Ostap la 27 decembrie 1977.

²⁹⁹ Nr. inv. 9558 (Bogata – Suceava).

³⁰⁰ Nr. inv. 10828 (Iași).

³⁰¹ Nr. inv. 12703.

genul *suport de dat găuri* la cercurile de la butoaie și *unealtă* pentru scos fundurile de la butoaie³⁰².

Considerăm că tot aici ar fi locul să încadrăm și cele două *închistritoare* pentru coafe, una „lată”, cu model zigzag³⁰³, iar alta „puî”, cu model steluța³⁰⁴, ambele fiind dăruite de un alt mare binefăcător al muzeului, Mihai Iftimie din Bogata, Baia – Suceava, al cărui nume l-am regăsit adesea prin catastifele muzeului din Iași. Acum un deceniu și ceva, la venerabila vârstă de 100 de ani, încă mai trăgea clopotele bisericii din sat³⁰⁵...

Așadar, cele aproape 100 de piese specifice dogăritului s-ar constitui în *circa 25 tipuri și subtipuri* de unelte și instalații, dintre care 16 tipuri se regăsesc la Iași în cel puțin două exemplare. Nu am reușit să identificăm în patrimoniul nostru „barda dogărească [care] se numește *toaipă* prin unele părți ale Moldovei”³⁰⁶, nici *ciumpeiul* de crăpat cercurile³⁰⁷, unelte de care pomenea Pamfile în 1910, dar nici *bestia*, *fierăstrăul* sau *cordarul*, „*băietul*” (o clamă metalică folosită la fixarea primei doage pe cerc), *pirostria* sau *grătarul* pentru focărit, precum și *podîșorul* pentru asamblat vasele mari, toate circumscrise mai ales dogăritului tradițional din zona Fălticenilor și amintite de Melania Ostap în studiul din 1979³⁰⁸.

Rotăritul

Roata marchează, într-un fel aparte, istoria omenirii, cel puțin din punct de vedere tehnologic apariția ei însemnând un uriaș progres. Pe de altă parte, „simbolismul roții se identifică cu acela al *cercului*, aflat într-o mișcare de rotație, asociindu-se cu *Soarele*, cu mișcarea neîntreruptă a vieții, cu ciclurile naturii, istoriei și vieții omului”³⁰⁹.

Semnificația solară, dar și cea pirică a roții vor „dăinui mult timp în țările Europei, inclusiv în țara noastră, unde era cunoscut obiceiul de a rostogoli de pe deal o roată aprinsă în cadrul sărbătorilor focului din

³⁰² Nr. inv. 9410 și 9434 (ambele din Iași).

³⁰³ Nr. inv. 9497 (Iași).

³⁰⁴ Nr. inv. 9498 (Iași).

³⁰⁵ <https://www.monitorulSuceavaro/Local/2008-06-21/Clopotar-la-100-de-ani> (văzut pe 28 iunie 2020).

³⁰⁶ Tudor Pamfile, *op. cit.*, p. 116.

³⁰⁷ *Ibidem*, p. 162.

³⁰⁸ Melania Ostap, *art. cit.*, p. 260-261.

³⁰⁹ Ivan Evseev, *op. cit.*, p. 157-158.

preajma solstițiului de vară (21 iunie). Era vorba de o practică magică menită să ajute soarele în momentul în care începea declinul său anual. Datorită alcătuirii și formelor sale (cerc, spiță, centru), roata în mișcare semnifică mersul *timpului* , care nu se sfârșește niciodată; e o emblemă a *devenirii* universale³¹⁰. Iată așadar cum regăsim o istorie întreagă între spițele unei simple roți!

Roata presupune raportarea automată la transport, în acest caz la cel tradițional, făcut cu ajutorul carelor și căruțelor. Aceste mijloace de transport erau rostuite pe vremuri în mare parte doar cu lemn, căci până „pă vremea lu Cuza fier la căruță nu izista, numai lemn și lemn...”³¹¹ Pe cale de consecință, „meseria de rotar era prețuită în timpurile în care transportul se efectua cu ajutorul carelor și căruțelor, în componența cărora intrau și roțile de lemn. Drumurile neamenajate obligau la schimbarea deasă a roților. Meșterul rotar executa partea din lemn a roții, urmând ca fierarul să fixeze șina pe roată și inelul pe butuc”³¹².

Așadar, în vremea veche rotarul executa în primul rând lemnăria carului: „Rar rotar să lucreze și fierul de legat carul. Mai degrabă se întâmpla invers: fierarul e acela care mai face (...) și pe rotarul. În general însă, granița dintre o meserie și alta e bine definită”³¹³. Ion Chelcea adăuga totuși o nuanță importantă pe care a constatat-o în sudul României: „Rotarul (...) poate face la nevoie și pe dogarul”³¹⁴, ceea ce arată o *strânsă complementaritate* între rotărie și dogărie. În altă parte, același autor nuanța opinia: „Rotarul putea să se ocupe și cu fierăria. Se poate vorbi chiar de o dublă meserie și anume rotărit-fierărit. Alteori rotarul se ocupa în același timp și de dulgherie sau chiar cu dogăria”³¹⁵.

Principalele faze ale acestui meșteșug complex, care are ca finalitate carul sau căruța, sunt următoarele: croirea și măsurarea, în lungime și grosime, a materialului lemnos, „spargerea”, după anumite tipare, a lemnului la fierăstrău, curățarea cu rindeaua, modelarea, scobirea ș.a. a tuturor părților din lemn (cu raportare permanentă la model), strunjirea sau strujirea butucului la strujniță sau strung, perforarea butucului cu burghiul sau linguroiul cel mare și montarea bușei metalice, legarea la

³¹⁰ *Ibidem*.

³¹¹ Ion Chelcea, *Meșteșugul rotăritului...* , p. 236 (după spusele rotarului Ion Bucur din Tăușancu, Ulmeni – Călărași).

³¹² Dumitru Mateciuc, *op. cit.* , p. 76-77.

³¹³ Ion Chelcea, *Meșteșugul rotăritului...* , p. 239.

³¹⁴ *Ibidem*.

³¹⁵ Idem, „Rotăritul”, în vol. *Etnografia Văii Bistriței. Zona Bicaz, Piatra Neamț, 1973* , p. 584.

fierar a butucului în cercuri de fier, baterea spițelor, confecționarea și punerea obezilor sau ciolanelor (șase la roțile din spate și cinci la cele din față), lucrarea celor două perinoace, a crucii, a furcii și, în sfârșit, a inimii carului... Din acest punct, întreaga „stelărie” (cum mai era numită lemnăria carului) este dată fierarului, acesta urmând a lega carul în fier³¹⁶.

Nu s-ar fi numit „rotărit” acest meșteșug dacă facerea roților ar fi fost o treabă simplă, la îndemâna oricui. Însă, „dintre toate părțile componentele ale carului, roțile sunt cel mai greu de lucrat”³¹⁷; astfel, deși prin părțile Moldovei de munte, „construcția căruții necesita aproximativ 10-14 zile, numai la o singură roată rotarul lucrează o zi întreagă”³¹⁸ (subl. ns.).

Deși un meșteșug străvechi și complex, rotăritul a fost realmente expedit de către „clasicii” Tudor Pamfile și Frédéric Damé, fiindu-i dedicate doar 2-3 pagini³¹⁹. Desigur, o primă și la îndemână explicație în cazul lui Pamfile e faptul că unele unelte fuseseră deja amintite în special la „lemnăria propriu zisă”, dar intuiția ne-a sugerat că acest meșteșug a „beneficiat” de mult mai multe unelte. În aceste condiții am apelat, doar pentru acest subcapitol, la alte surse bibliografice mai recente și mult mai cuprinzătoare, fapt care ne-a ajutat să conturăm adecvat modul în care se reflectă rotăritul tradițional din Moldova în colecțiile muzeului etnografic ieșean.

Totuși, la Tudor Pamfile este originală denumirea rotăritului de pe vremuri (anume „Strungăria [sau] săpatul în lemn”), precum și definiția acestui meșteșug, aici regăsind încă un nume arhaic al său: „*Strugăria* este partea din meșteșugul lemnului cea mai puțin răspândită din cauza scumpetei instrumentelor ce le cere și a lipsei de nevoi pentru producțiunile acestei industriei. Astfel cum este ea astăzi, *strugăritul* se confundă cu *rotăria*. Butucul roții este singurul obiect care are – și el într-o măsură relativă – nevoie de a fi strujit la *strug*”³²⁰.

³¹⁶ Aceste faze sau etape sunt inserate aici potrivit informațiilor aflate în două valoroase studii ale lui Ion Chelcea, *Meșteșugul rotăritului...*, p. 240-241, respectiv „Rotăritul”, p. 587-589.

³¹⁷ Idem, *Meșteșugul rotăritului...*, p. 241.

³¹⁸ Idem, „Rotăritul”, p. 589.

³¹⁹ Tudor Pamfile, *op. cit.*, p. 169-171 (așadar, doar trei pagini, cu tot cu imagini, căci la p. 172 și 173 Pamfile ne semnaleză ce mai lucrau pe vremuri „marii meșteri în ale strugului”). La fel a procedat cu 12 ani mai devreme și Frédéric Damé (*op. cit.*, p. 41-43), unde cap. *Uneltele rotarului* cuprindea așadar doar două pagini și ceva, pline și acelea cu imagini).

³²⁰ Tudor Pamfile, *op. cit.*, p. 169.

Altfel, enumerarea lui Pamfile nu cuprinde decât șapte unelte specifice însă, după cum vom constata, au fost mult mai multe... Cum au rezistat, tipologic vorbind, aceste unelte, „dintre cele mai rudimentare”, de-a lungul atâtor veacuri? Ei bine, explicația constă mai ales „în faptul că (...) aveau însușiri funcționale deosebite”³²¹. În acest sens, ultimii rotari din satele ieșene de prin anii '70-'80 ai secolului trecut, deși între timp apăruseră instalații mai performante, nu au renunțat la strujița cu prăjină, mărturisind muzeografilor de la Iași că aceasta „este mai sprintenă decât alte strunguri, mai ușor de purtat (...) și mai spornică la lucru”³²².

Cu toate că *obădăritul* nu e decât o etapă din meșteșugul rotăritului, dat fiind faptul că e una esențială (mai ales după ce s-a renunțat la folosirea roții „pline”), a ajuns cu vremea și doar prin acele locuri unde se lucrau cu predilecție obezi sinonim cu întregul meșteșug.

Interesant e că mențiunile documentare nu fac adesea distincție clară între obezile care reprezintă colacii de roată dintr-o singură bucată de lemn și ciolanele numite adesea tot obezi³²³. Veacuri la rând, această obadă a fost groasă, de la 1900 încoace începând a se lucra „subțire și cu legătură-n fier”³²⁴.

*

Colecțiile de unelte și instalații populare din cadrul muzeului ieșean permit uneori stabilirea de *tipologii cu variante zonale* mai detaliate. De la bor, unelta simplă de găurit, atât de ingenios realizată pe principiul sfârlezei, s-a ajuns la acele instalații ce reprezintă construcții mai complicate, al căror mod de funcționare denotă un calcul precis de mișcare al întregului angrenaj și care au fost opera unor anonimi geniali, buni ingineri și adevărați arhitecți³²⁵.

Deși numeric instalațiile și uneltele din domeniul rotăritului nu trec de cifra 50, totuși varietatea lor acoperă majoritatea fazelor mai importante ale rotăritului tradițional, așa cum s-a practicat acesta veacuri la rând în satele Moldovei.

Primele momente din complicatul meșteșug al rotăritului se petrec la *tejghea*, „o masă întărită și grea, înarmată cu anumite elemente

³²¹ Gheorghe Bodor, Melania Ostap, Victoria Semendeaev, *art. cit.*, p. 242.

³²² *Ibidem*.

³²³ Melania Ostap, Victoria Semendeaev, *Despre meșteșugul obădăritului în Moldova centrală*, în RM, tom VIII, nr. 4, 1971, p. 345. În acest scurt articol este descris, lapidar și precis, obădăritul practicat în câteva ateliere sătești (p. 345-346).

³²⁴ Ion Chelcea, *Meșteșugul rotăritului...*, p. 235, n. 7.

³²⁵ Gheorghe Bodor, Melania Ostap, Victoria Semendeaev, *art. cit.*, p. 242.

(...) de ținut lemnul strâns”³²⁶, piesă pe care muzeul ieșean nu o are în patrimoniul său. Adesea, acele operațiuni de la tejghea se desfășurau iarna, „adevăratul sezon de lucru” al rotarului; în restul anului se mai fac reparații³²⁷. Totuși, vremea în care de obicei se strâng roțile era „prin lunile iulie-august”³²⁸...

În colecțiile muzeului am regăsit două *linguroaie pentru rotărie*³²⁹ (în fapt, niște sfredede sau burghie mari din oțel) și o *lingură*³³⁰, ambele folosite pentru „dat găuri la butucul roții”, precum și o *daltă de rotar*³³¹, cu ajutorul căreia „se scoteau resturile rămase de la burghiu și se lărgea locul”³³².

Apoi am identificat patru *struguri*³³³ sau *strujnițe* vechi³³⁴ (numite uneori „cu prăjină”) și tot atâtea *strunguri de lemn* („de picior”, „cu pedală” sau „cu roată”), acționate manual, uneori de două persoane³³⁵. La Pamfile, această clasificare este redată puțin diferit: „*Strugul, strungul* sau *strujnița*, cu care se *strungărește* [sic!] sau se *strujește*, este de două feluri: mișcată cu mâna și cu [un] călcător”³³⁶.

Uneori, se întâmpla ca strujnițele aduse în muzeul de la Iași să nu fie complete. În asemenea caz piesele componente erau înregistrate separat; în această situație a fost prima strujniță achiziționată în 1952 din cătunul Balciu de lângă Iași, atunci când două *scoabe* (lamă metalică îndoită în formă inelară, ascuțită pe margini și fixată într-un mâner de lemn³³⁷), în fapt, uneltele principale de lucru la strujniță, cu ajutorul cărora „se strujește lemnul de-a-ntregul (adică se ia din

³²⁶ Ion Chelcea, *Meșteșugul rotăritului...*, p. 244-245.

³²⁷ *Ibidem*, p. 245.

³²⁸ *Ibidem*, p. 244.

³²⁹ Nr. inv. 7417 (Vlăsinești – Botoșani) și 771 (Balciu, Miroslava – Iași).

³³⁰ Nr. inv. 7811 (Gemenea, Stulpicani – Suceava).

³³¹ Nr. inv. 2312 (Tătăruși – Iași).

³³² Ion Chelcea, „Rotăritul”, p. 587.

³³³ Idem, *Meșteșugul rotăritului...*, p. 236.

³³⁴ Nr. inv. 765 (Balciu, Miroslava – Iași; strujnița datează de pe la mijlocul veacului al XIX-lea), 4198 (făcută de meșterul rotar Neculai Căraușu din Tansa – Iași în 1958), 12199 (de la meșterul Dumitru Parfene din Tansa – Iași) și 12692. Pe Valea Dunării acest strung arhaic era numit „cu sfârc” (Idem, „Rotăritul”, p. 586).

³³⁵ Nr. inv. 1981 (Ghindăoani – Neamț), 6562 (Târpești, Petricani – Neamț; numit „strung de picior”, a fost rostuit în 1925 de către meșterul Gheorghe Th. Apetroaie din Târpești), 7787 (Gemenea, Stulpicani – Suceava) și 9053 (făcut în Iași la începutul secolului trecut).

³³⁶ Tudor Pamfile, *op. cit.*, p. 169.

³³⁷ FAE întocmită de Melania Ostop la 28 decembrie 1978 (pentru piesa cu nr. inv. 3721).

gros)³³⁸, o „brățară” (ce ajută la reglarea diametrului butucului în timpul lucrului) și o *prăjină* (care depășea adesea lungimea de 2 m) au primit numere de inventar distincte³³⁹.

Așadar, pentru strunjirea efectivă a butucului se foloseau uneltele numite în zona Iași mai ales *scoabe*³⁴⁰, iar în Neamț și „scule” sau *custuri*³⁴¹. Timpul necesar pentru strunjirea unui butuc de roată varia între 15 și 30 minute, depinzând de starea și calitatea uneltelor, dar și de îndemânarea rotarului³⁴².

La strujnița arhaică era de mare folos și *hreapca*³⁴³, utilizată la lustruit sau netezit suprafața butucului. În sfârșit, *razul* sau *răzuitoarea*, asemănătoare hrepcii, era o lamă metalică ascuțită, îndoită în formă de potcoavă, care avea același rost, ca și hreapca, anume acela de a lustrui „suprafața butucului după ce a fost prelucrată cu scoaba”³⁴⁴. În *Dicționarele explicative* *razul* este descris puțin diferit: „O unealtă formată dintr-o bară rotundă și scurtă de oțel, cu tăiș lățit și ascuțit la un capăt”, sinonimă cu *răzătoarea* dulgherului³⁴⁵; doar două astfel de unelte, ambele din Bucovina, am regăsit în colecția noastră³⁴⁶.

Așadar, trei unelte erau indispensabile prelucrării până la capăt a butucului de roată, anume *scoaba* și *razul*, de care am pomenit deja, a treia unealtă fiind *șarul*³⁴⁷, de care vom aminti pe scurt în continuare.

Am grupat aparte cele câteva unelte sau instrumente de măsurat care erau folosite cu precădere tot la strujnița cu prăjină. E vorba de o *măsură de butuc* din lemn „pentru măsurat butucul și

³³⁸ Informație preluată dintr-un text în ms., fără autor, intitulat *Meșteșugurile*, p. 8.

³³⁹ Nr. inv. 766 și 767 (scoabele), 768 (brățara) și 776 (prăjina); la toate acestea s-au adăugat precizări de genul „pentru strujniță” sau „de la strujniță”.

³⁴⁰ Din care muzeul mai are încă alte două: nr. inv. 3721 (lucrată în 1955 de meșterul fierar Costică Mantale din Tansa – Iași) și 5296 (Ghedeon – Neamț). A nu se confunda această scoabă cu o altă unealtă purtând același nume, anume *scoaba* sau *scobitorul* folosit în dogărie pentru scobit vasele în interior. Despre alte cinci scoabe (nr. inv. 12522, 12523, 12524, 12525 și 12526) nu avem nici un fel de informații.

³⁴¹ Nr. inv. 2115 și 2116 (ambele din Ghindăoani).

³⁴² *Meșteșugurile*, p. 8.

³⁴³ O unealtă compusă dintr-o lamă metalică (de oțel) mobilă, ascuțită pe marginea îndoiturii și fixată într-un mâner de lemn. Muzeul are un singur exemplar din Tansa – Iași (nr. inv. 3723) făcut în 1955 de același harnic meșter fierar Costică Mantale.

³⁴⁴ *Meșteșugurile*, p. 8.

³⁴⁵ <https://dexonline.ro/definitie/raz> (consultat la 12 iulie 2020).

³⁴⁶ Prima este din Gemenea – Stulpicani, lucrată la începutul veacului trecut (nr. inv. 7647), iar a doua din Vicovu de Sus (8326).

³⁴⁷ Gheorghe Bodor, Melania Ostap, Victoria Semendeaev, *art. cit.*, p. 242.

dat semne”³⁴⁸, de cinci piese cu nume ușor diferite: *șar de rotărie*³⁴⁹, *șan (smigă)*³⁵⁰ sau *compas*³⁵¹, și care aveau același rost: trasarea cercurilor ce marceau locul spițelor pe butucul roții.

Pamfile mai adăuga două denumiri, *țâr* și *pas*, precizând că acestea „slujesc rotarului la însemnarea obezilor, spre a le putea «îndoi sau *încujba*», adică spre a le putea da formă arcată”³⁵². Tot din „inventarul” strungului de lemn pentru picior am identificat o *piatră de polizor*³⁵³ și un *suport* destinat păstrării cuțitelor de strung³⁵⁴.

După strunjire, butucul ajunge pe *scaunul de rotărie*³⁵⁵, numit în Bucovina și *stativă* „de încălțat roți”, iar prin sudul Munteniei *rotari*, *rastoc* sau *scaun de înspițat*³⁵⁶, în fapt, o instalație arhaică folosită ca suport al butucului în momentul montării spițelor, dar și pentru alte operațiuni (precum îmbinarea obezilor³⁵⁷). Totuși, în principal, pe acest original scaun se găurește „locul unde vin fixate spițele”³⁵⁸ și e evident faptul că fără această instalație „nu se poate lucra o roată”³⁵⁹. Scaunul din muzeul nostru³⁶⁰ este alcătuit din două tălpi în care sunt prinse patru picioare, întărite la capătul superior prin chingile ce susțin butucul de prelucrat. Un *clește* „pentru încălțat roți”³⁶¹ era de mare folos în timpul lucrului pe acest scaun.

³⁴⁸ Nr. inv. 4197 (făcută de meșterul rotar Vasile Spiridon din Tansa – Iași).

³⁴⁹ Nr. inv. 775 (Balciu, Miroslava – Iași; compus dintr-o vergea de lemn găurită la unul din capete și prevăzută cu un dispozitiv mobil, terminat cu o lamă metalică), 3722 (confectionat de fierarul Costică Mantale din Tansa – Iași și folosit la strunjita cu prăjină pentru dat „sărurile” la butucul roții; „sărurile” sau „șarurile” sunt niște șantulețe „care marchează locul unde se vor fixa spițele și cercurile pe butuc” – cf. *Meșteșugurile*, p. 8) și 9358 (atelier urban Iași; numit și *compas*).

³⁵⁰ În fapt, era o simplă scândurică din fag făcută în 1965 de meșterul Mihai Iliescu din Mihălășeni – Botoșani (nr. inv. 7461). Purta ambele nume, *șan* și „*smigă*”, cu precizarea suplimentară: „Pentru trasat conturul ciolanelor de roată”.

³⁵¹ Nr. inv. 10835 (Iași). În Registrul de inventar este notat că era utilizat „la măsuratul roților de căruță”.

³⁵² Tudor Pamfile, *op. cit.*, p. 170.

³⁵³ Nr. inv. 9381 (Iași).

³⁵⁴ Nr. inv. 9383 (Iași).

³⁵⁵ Ion Chelcea, „Rotăritul”, p. 587.

³⁵⁶ Idem, *Meșteșugul rotăritului...*, p. 244.

³⁵⁷ *Ibidem*.

³⁵⁸ Idem, „Rotăritul”, p. 587.

³⁵⁹ Idem, *Meșteșugul rotăritului...*, p. 244.

³⁶⁰ Nr. inv. 2811 (Frătăuții Noi – Suceava).

³⁶¹ Nr. inv. 12486 (Munteni, Belcești – Iași).

Potrivit lui Ion Chelcea, „lucratul spițelor roții cere (...) o mare atenție”³⁶². Se lucra în principal cu „barda, cuțitoaia și cu gealăul. (...) În unele cazuri spițele se lucrau la strung, după care erau netezite cu ajutorul rândeii mici și rândeii mari”³⁶³. Din aceste informații deducem că multe unelte, după cum am mai precizat, erau *polivalente*, fiind comune mai multor meșteșuguri; astfel, unele dintre cele deja pomenite la lemnărit sau la dogărit au fost cu siguranță și „în slujba” rotăritului, aceasta fiind una dintre explicațiile cele mai pertinente privitoare la puținătatea uneltelor specifice acestui ultim meșteșug; altfel nu înțelegem cum de lipsesc din acest „inventar” unelte elementare, precum toporul, barda și cuțitoaia.

Mai greu de explicat însă e absența altora, dintre care amintim „scaunul de așezat obezile când se găuresc cu lingura”, „calupul capetelor de spiță (...) în care se potrivesc capetele spițelor ce se fixează în ciolane”³⁶⁴, „cruciocul” pentru curbarea obadei, „drugul” sau „jugul” pentru tras obada în jurul calupului³⁶⁵ ș.a.

Cu toate că în studiile lui Ion Chelcea nu am întâlnit nici o referință la *cobâlă*, dintr-o sumară descriere găsită în documentele muzeale ieșene („Cobâla este alcătuită dintr-un cadru dreptunghiular de lemn sprijinit pe patru picioare”³⁶⁶ și care „se folosește pentru susținerea roții în timpul lucrului”³⁶⁷) rezultă că acest cadru nu ar fi altceva decât tot un scaun de înspițat, dar purtând o altă denumire. În acest sens, nu ne miră faptul că prin Oltenia cobâla este numită chiar *scaun de înspițat*, alte denumiri locale fiind *corniță* și *cușniță*³⁶⁸. Deși Damé afirma explicit că scaunul de înspițat este tot una cu ceea ce se numește în unele zone ale Moldovei cobâlă³⁶⁹, după alte surse cobâla ar fi mai degrabă o scăunoaie, tejghea sau bancă „pe care se lucrează cu cuțitoaia”³⁷⁰, ceea ce nu este veridic.

În muzeul ieșean avem doar două cobâle, prima adusă în 1952 din cătunul ieșean Balciu – Miroslava³⁷¹, în vreme ce despre cealaltă,

³⁶² Ion Chelcea, „Rotăritul”, p. 587.

³⁶³ *Ibidem*.

³⁶⁴ Tudor Pamfile, *op. cit.*, p. 170.

³⁶⁵ Melania Ostap, Victoria Semendeaev, *art. cit.*, p. 346.

³⁶⁶ FAE întocmită de Melania Ostap la 27 septembrie 1977.

³⁶⁷ *Meșteșugurile*, p. 9.

³⁶⁸ <https://dexonline.ro/definitie/cobilă> (văzut pe 18 iulie 2020).

³⁶⁹ „Cobâla, cușnița, cornița sau scaunul de înspițat cuprinde roata când se înspițează sau se obedează” (Frédéric Damé, *op. cit.*, p. 42).

³⁷⁰ <https://www.dex.ro/cobâlă> (văzut pe 18 iulie 2020).

³⁷¹ Nr. inv. 769.

strămutată în muzeu recent, în 2007, știm că este de la meșterul rotar Dumitru Parfene din Tansa – Iași, fără a avea însă certitudinea că a fost lucrată de acesta³⁷².

O altă subcategorie importantă e formată din acele unelte și instalații utilizate la făcut sau „întors” colacii întregi de roată, în fapt acea parte a meșteșugului numită *obădărit*. Astfel, deținem în primul rând un *calup*, numit în satele zonei Vaslui „calup pentru făcut colaci întregi de mațe”³⁷³. Despre acest calup, la 9 noiembrie 1976, muzeografa Melania Ostap nota că e un „exemplar unic în patrimoniul Muzeului Etnografic”³⁷⁴. Apoi, această subcategorie e întregită de o „*mașină*” pentru *obădărie*, un *cârlig* pentru *întors obada* la lucratul colacilor întregi de roată, o *verigă* sau *cataramă* folosită tot la lucratul și întorsul colacilor de roată³⁷⁵, precum și un *clește de rotărie* pentru strâns ciolanele de roată³⁷⁶.

În sfârșit, două piese ne duc cu gândul la fierar și fierărie, e vorba de o *șină*³⁷⁷ și de o „*potcoavă*” *metalică*³⁷⁸ pentru „tras șina pe roată”³⁷⁹. Regăsim aici „ferecarea” sau „încălțarea” roții, de data aceasta nu cu spițe, ci cu șina metalică, „după o tehnică anume, ceea ce-i dă o soliditate și durabilitate cu mult mai mare”³⁸⁰.

Acum, în vederea fixării grosimii necesare „pentru locul unde vine trasă șina de fier”, se folosea „unealta numită *zgâriac* sau *sgârieci*”³⁸¹; aceasta, care pare a fi tot una sau măcar apropiată tipologic de *sgâneci*³⁸², „slujește la tras linii paralele cu o față dreaptă sau curbă”³⁸³. Muzeul ieșean

³⁷² Nr. inv. 12201.

³⁷³ Nr. inv. 2539 (făcut în 1956 de meșterul Vasile Simuic din Dumești – Vaslui).

³⁷⁴ FAE nr. 1299.

³⁷⁵ Toate trei sunt din Mădârjac – Iași (nr. inv. 5206, 5207 și 5208).

³⁷⁶ Nr. inv. 665 (Ipatele – Iași).

³⁷⁷ Nr. inv. 5209 (Mădârjac – Iași).

³⁷⁸ Nr. inv. 9395 (Iași).

³⁷⁹ În acest caz, șina îmbracă în întregime obada, însă pe vremuri se aplicau bucăți de șină doar acolo unde se deteriora mai repede, adică la încheietura obezilor (Ion Chelcea, *Meșteșugul rotăritului...*, p. 237). În momentul în care roata primește peste ea o șină de fier, „ea vine, cum se spune, «încălțată», după o tehnică anumită” (*Ibidem*, p. 238).

³⁸⁰ *Ibidem*, p. 238.

³⁸¹ Idem, „Rotăritul”, p. 589.

³⁸² „Un lemn în formă de T, prevăzut cu mai multe găuri în care se pot pune cuie de fier; (...) cu el se trag linii sgâriate la distanța trebuincioasă de marginea scândurii. Aceste linii arată pe unde se vor tăia cu fereștrăul” (Tudor Pamfile, *op. cit.*, p. 125).

³⁸³ *Ibidem*, p. 170.

are cinci astfel de zgârieți³⁸⁴. Curios lucru, două *rânde-de-gealău* serveau la „trasat șaruri pe obada roții”, ambele fiind prevăzute cu un dispozitiv special de fixat pe butuc³⁸⁵.

O subcategorie aparte o formează acele măsuri și modele la care se raporta mereu rotarul de altădată, dar și câteva unelte folosite la întreținerea ulterioară a căruței. Astfel, avem nu mai puțin de 13 *șabloane* diverse, cele mai multe, nouă, fiind pentru leuci³⁸⁶, două pentru fundul de căruță³⁸⁷, unul pentru făcut partea din față a coșului de căruță³⁸⁸, iar ultimul pentru a rostui vârtejul de căruță³⁸⁹. Am identificat și un *florar* pentru împodobit căruța³⁹⁰, un *ciocan* pentru osii³⁹¹, două *unelte* de bătut bușca la roată³⁹², precum și cinci *chei*, toate pentru strâns sau înșurubat mutelcile la roți sau la osia de la căruță³⁹³.

Marea majoritate a acestor ultime piese, cu excepția unei chei de înșurubat mutelci și a ciocanului pentru osii, provin de la Atelierul de rotărie, dogărie, butnărie și tâmplărie „Adolf Astraplaschi” din Iași. Denumirea completă a acestui atelier ieșean din prima jumătate a veacului trecut e mai mult decât relevantă în privința felului în care erau percepute cele trei mari meșteșuguri, precum și ordinea enumerării lor; surprinzătoare rămâne doar prezența simultană a dogăriei și a butnăriei, din moment ce acestea reprezintă unul și același meșteșug...

Punând cap la cap și rezumând *tipologic* uneltele și instalațiile specifice rotăritului din colecția etnografică ieșeană, aflăm *aproape 30 în total*; desigur, ca și la butnărit, unele tipuri și subtipuri sunt comune cu lemnăritul.

³⁸⁴ Nr. inv. 7454 (făcut în 1967 de meșterul Gheorghe Bursucea din Plopenii Mari, Ungureni – Botoșani), 9425, 9426, 9427 (toate dintr-un atelier urban ieșean) și 12376 (Poiana Teiului, Petru Vodă – Neamț).

³⁸⁵ Nr. inv. 9359 și 9360 (atelier urban din Iași).

³⁸⁶ Nr. inv. 9363-9371 (Iași). Expresia „A fi lovit cu leuca (în cap)”, folosită din ce în ce mai rar azi, arată, printre altele, că suntem departe de spiritul epocii în care „autoturismele” la modă erau carul sau căruța... (<https://dexonline.ro/definitie/leuca> – văzut pe 8 august 2020).

³⁸⁷ Nr. inv. 9372 și 9373 (Iași).

³⁸⁸ Nr. inv. 9375 (Iași).

³⁸⁹ Nr. inv. 9361 (Iași).

³⁹⁰ Nr. inv. 9376 (Iași).

³⁹¹ Nr. inv. 12386 (Iași).

³⁹² Nr. inv. 9481 a și b (Iași).

³⁹³ Nr. inv. 7419 (Vlăsinești – Botoșani), 9340, 9442, 9399 și 9478 (toate din Iași).

*

Înceiem acest ultim subcapitol cu alte câteva considerații răzlețe și făcute dintr-o ușoară altă perspectivă, considerații ce ar fi putut însoți și celelalte două subcapitole, căci problematica este asemănătoare. Totuși, în cazul rotăritului am avut la dispoziție mai multe informații relevante.

De unde anume provin instalațiile și uneltele specifice rotăritului? Majoritatea sunt din adevărate centre meșteșugărești rurale, situate în jumătatea de nord a Moldovei, în special din județul Iași (Tansa, Balciu – Miroslava, Munteni – Belcești, Ipatele, dar și din Iași), apoi din Neamț (Târpești – Petricani, Ghindăoani și Poiana Teiului – Petru Vodă) și Suceava (Gemenea – Stulpicani și Frătăuții Noi), iar alte câteva sunt din Vaslui (Dumești). În Moldova mai multe „centre de rotărie” au existat și în fostul județ Roman (în satele Jugani, Boghicea, Hălăucești, Băcești, Brătulești ș.a.), iar din zona Bacăului este pomenit satul Bucșești³⁹⁴, dar din acestea din urmă muzeul ieșean nu are piese de patrimoniu.

Am radiografiat sumar și *perioada* sau *timpul rostuirii* acestor unelte. În afara câtorva mențiuni precise ce indică anul confecționării, majoritatea pieselor sunt făcute în preajma mijlocului veacului trecut sau cel mai târziu în deceniile 6-7 ale secolului al XX-lea. Cele mai vechi piese sunt strujnița de la Balciu, Miroslava – Iași (din a doua jumătate a veacului al XIX-lea), lingura pentru găurit butucul la roată din Gemenea (de la sfârșitul secolului al XIX-lea) și strungul de lemn cu pedală lucrat la Iași pe la începutul secolului al XX-lea; apoi urmează alte trei strunguri de picior, primul din 1925, caz în care știm și numele meșterului, e vorba de Gheorghe Th. Apetroaie din Târpești, Petricani – Neamț, altul din 1937, anume cel din Gemenea, Stulpicani – Suceava, cel din urmă fiind din Ghindăoani – Neamț, despre care Melania Ostap socoate că este din prima jumătate a veacului trecut.

Materia primă sau *esența* este foarte rar sau, cel mai adesea, deloc indicată în cazul rotăritului. Nu știm dacă e vorba pur și simplu de o eroare de documentare sau în fapt nu are nici o relevanță acest amănunt. Înclinăm spre prima ipoteză de lucru. Sursele muzeale ieșene consemnează generic, în cele mai multe cazuri, că obiectele respective sunt din lemn... În doar două cazuri din 50 aflăm că lemnul e *brad* (la un zgârâiac), dar se adaugă imediat semnul întrebării, și *fag* la scândurica numită șan sau „smigă”...

³⁹⁴ G. Zane, *op. cit.*, p. 67, n. 57.

În privința *decorului* nu există decât două informații, însă aici, după cum am mai precizat, avem certitudinea că acest tip de obiecte nu a comportat, de regulă, o asemenea tratare din partea meșterilor din Moldova³⁹⁵. Prima informație privește strungul de lemn cu roată de la Gemenea, Stulpicani – Suceava, care a fost crestat cu motive geometrice; în plus, strungul are și o inscripție cu două inițiale (F.D.), probabil ale meșterului bucovinean interbelic, și anul (1937), ceea ce sporește mult valoarea patrimonială a acestei instalații. Cealaltă informație adevărește faptul că un compas de lemn din Iași, folosit la măsuratul roților de căruță, are în partea superioară o rozetă realizată prin sculptare.

Lexicul din domeniul tuturor meșteșugurilor e, adesea, *surprinzător*. Neavând competențele necesare, nu ne hazardăm în explicații sau ipoteze, însă am ținut să trecem în revistă câteva denumiri sau sintagme pe care le-am socotit mai deosebite. În această categorie am inclus *linguroaiele* de dat găuri în butucul roții din cătunul ieșean Balciu și cea din Vlăsinești – Botoșani sau *lingura* folosită în același scop, confecționată pe la sfârșitul veacului al XIX-lea în Gemenea – Suceava, precum și *potcoava* pentru tras șina pe roată. În același sens, surprinde oarecum și faptul că roțile erau *încălțate* pe stative cu ajutorul unor clești speciali, iar roata avea, aidoma unei ființe, *ciolane* și *măsele*... În același registru am putea înscrie și neologismul *compas*, care era cunoscut pe vremuri în Moldova sub alte denumiri, mult mai pitorești, precum: *șar*, *șan*, *smigă* sau *zgârâiac*...

Am sesizat și pătrunderea timidă a *produselor de fabrică* chiar și în atelierele rurale, printre acestea *dalta* și *piatra de polizor* fiind deja, de decenii bune, piese muzeale. Cumva în același context, la Mădârjac – Iași o denumire („*mașină*” pentru obădărie) și o parte din materia primă din care era confecționată (*fier*) par a ne (con)duce tot spre modernitate; totuși scopul acelei instalații era unul cu totul tradițional: „întoarcerea” colacilor de roată pe calup. În aceeași localitate, la aceeași operațiune era folosită o *șină* metalică cu o lungime impresionantă: puțin peste 4 m...

Doar câteva *chipuri de meșteri rotari* s-au conturat din documentele muzeale. Astfel, în afară de meșterul Gheorghe Th. Apetroaic din Târpești, Petricani – Neamț, ce a lucrat în perioada interbelică, am regăsit alte trei nume de rotari sau obădari din Tansa – Iași, anume Neculai

³⁹⁵ Spre deosebire de multe unelte similare din Occident, care, după cum am mai amintit, erau adesea „păzite” de motive și structuri decorative deosebite (Daniel Boucard, *op. cit.*, passim).

Cărăușu (amintit în 1958 și care probabil era rudă cu Gheorghe N. Cărăușu și cu Ion Cărăușu – pentru moș Ion având câteva vorbe aparte puțin mai jos...), Vasile Spiridon (ce încă lucra în 1963) și moș Dumitru Parfene, pe care generația noastră de muzeografi l-a mai apucat lucrând și pe care l-am invitat cu mare drag la primele ediții ale Târgului Meșterilor Populari din Moldova (din perioada 2000-2002), unde era mereu atracția acestei manifestări mai ales atunci când punea în mișcare ancestrala strujniță cu prăjină... În sfârșit, în 1965 este pomenit meșterul Mihai Iliescu din Mihălășeni – Botoșani, iar în 1967 Gheorghe Bursucea, meșter botoșănean din Plopenii Mari – Ungureni, în ambele cazuri fără a se preciza dacă erau rotari.

Alți meșteri se „ascund” printre *proprietarii anteriori* ai uneltelor ce se odihnesc acum în muzeul ieșean. Astfel, unul dintre aceștia, des citat în documentele muzeale, este bătrânul meșter Ion Cărăușu din Tansa – Iași, aproape jumătate dintre uneltele de rotărit fiind achiziționate de la el prin anii '60 ai veacului al XX-lea. În 1973, muzeograful ieșeni Gheorghe Bodor, Melania Ostap și Victoria Semendeaev îl aminteau ca fiind unul dintre puținii meșteri care, pe lângă roțile cu ciolane, lucra încă, cu unelte rudimentare, parcă descinse din alte veacuri, și roți cu obezi, adică colaci întregi, dintr-o singură bucată de lemn³⁹⁶.

Moș Ion Cărăușu de la Tansa e unul dintre acei nenumărați meșteri anonimi care *au păstrat vii tradițiile meșteșugărești ale neamului românesc* până acum câteva decenii. Dumnezeu să-l ierte și să-l pomenească mereu întru Împărăția sa pe robul său Ion! Iar prin el și pe toți neștiuții și nenumărații meșteri români și de alte neamuri care, secole după secole, au trudit și au prefăcut lutul, lemnul, piatra, metalul, lâna sau cânepa în atâtea obiecte și lucruri de folos semenilor lor!

*

Potrivit unor legende românești, lemnarii sunt binecuvântați de Dumnezeu. Lemnul a fost sfințit de Creator, iar lucrul său „se socotește ca o patimă nedreaptă ce o suferă”³⁹⁷. Totuși, potrivit altei credințe, „Maica Domnului a blestemat această meserie, fiindcă lemnarul a făcut crucea pe care a fost răstignit Mântuitorul”, zicând: „Să dai cu barda cu anul/ Și atunci abia să iei banul” sau, în același registru, „Meștere, meștere (de lemn):/ Lucrare-ai cu anul,/ Câștigare-ai cu banul”³⁹⁸.

³⁹⁶ Gheorghe Bodor, Melania Ostap, Victoria Semendeaev, *art. cit.*, p. 242.

³⁹⁷ Tudor Pamfile, *op. cit.*, p. 99.

³⁹⁸ *Ibidem*, p. 114-115.

...Acum două milenii, Pruncul Iisus a învățat tâmplăria de la Sfântul și Dreptul Iosif, „tatăl” său pământean, un bun cunoscător al tainelor lemnului. O dată, revenind în „patria sa”, adică în Capernaum, Domnul „a început să învețe în sinagogă”³⁹⁹. Mulți dintre ascultători, uimiți până la smintire de înțelepciunea pe care o avea și de minunile pe care le făcea, încercând să-și explice cumva acestea, se întrebau: „Nu este acesta tâmplarul, feciorul Mariei?”⁴⁰⁰, ca și cum între meseria de dinainte și ceea ce era acum ar fi fost o prăpastie de netrecut...

Știm ce s-a petrecut mai apoi. Mântuitorul a plecat spre alte zări, dar nu înainte de a fi rostit acele vorbe grave: „Nu este prooroc disprețuit decât în patria sa și între rudele sale și în casa sa”⁴⁰¹. Peste veacuri rămâne însă pilda pe care ne-a lăsat-o Fiul Omului prin aplecarea sa spre un meșteșug care, ca mai toate meșteșugurile, presupune *smerită învățare, îndelungă răbdare și multă, multă muncă*. Dincolo de meșteșugul în sine, care probabil nu a fost ales întâmplător, rămâne paradigmatică discreta raportare la *muncă*, care atunci, acum și întotdeauna ajută ființa umană.

Mai mult chiar, Petru Caraman a remarcat faptul că munca este definitorie pentru om, definind în cel mai înalt grad toate preocupările umane⁴⁰². Desigur, „între om și restul animalității cea dintâi deosebire e *unealta*”, concepută ca „o prelungire a ființei sale”⁴⁰³, dar *unealta* nu va fi înțeleasă până la capăt decât în dinamica muncii umane⁴⁰⁴.

Astfel, de la *unealtă*, prin *muncă*, se poate cunoaște și caracteriza un popor, căci de la *muncă* și *unelte* au pornit, potrivit lui Simion Mehedinți, „tot rostul vieții sale materiale”⁴⁰⁵ și spirituale: muzica, dansul⁴⁰⁶, poezia, pictura, sculptura⁴⁰⁷, arhitectura, astronomia, aritmetica, geometria, mecanica, fizica, chimia⁴⁰⁸.

³⁹⁹ Marcu 6, 2 (am utilizat ediția *Noul Testament cu Psalmii*. Tipărită sub îndrumarea Prea Fericitului Justinian Marina, București, Editura Institutului Biblic și de Misiune Ortodoxă, 1972).

⁴⁰⁰ Marcu 6, 3. În alte ediții, Domnul Iisus Hristos este numit „teslarul”.

⁴⁰¹ Marcu 6, 4.

⁴⁰² Petru Caraman, *op. cit.*, p. 25.

⁴⁰³ Simion Mehedinți, *Caracterizarea etnografică a unui popor prin munca și uneltele sale*, ediția a doua, București, Socec, f.a., p. 11. „În toată sfera umanității, semnul cel mai caracteristic care măsoară distanța de la nivelul animalității până la om e *numărul și felul uneltelor*” (*Ibidem*, p. 12).

⁴⁰⁴ *Ibidem*, p. 28.

⁴⁰⁵ *Ibidem*, p. 33.

⁴⁰⁶ „La început însă și danțul și muzica erau un fel de prelungire a muncii” (*Ibidem*, p. 20).

⁴⁰⁷ „Modelarea uneltelor, apoi a fetișilor și a altor idoli e clasa întâi de sculptură”... (*Ibidem*, p. 25).

⁴⁰⁸ *Ibidem*, p. 16-27.

Putem conchide, împreună cu marele pedagog al neamului Simion Mehedinți, că munca, pe care Însuși Mântuitorul lumii a practicat-o ani buni sub forma meșteșugului tâmplăriei, „departe de a fi numai o datorie a celor săraci, e însușirea fundamentală a omului. Orice om trebuie să fie întâi de toate un *muncitor* în sensul cel mai deplin al cuvântului, și orice muncitor trebuie să fie *om* în sensul cel mai înalt al vieții noastre pământești”⁴⁰⁹.

Oare întâmplare să fie faptul că tot un tâmplar avea să-i rostuiască crucea grea a Domnului Iisus Hristos, cruce cu ajutorul căreia, cu durere cruntă și cu iubire nesfârșită, izbăvea de păcate întreaga lume? Așadar, *lemnul*, într-o complementaritate, dar și o *ambivalență misterioasă*, poate fi asociat cu *munca mântuitoare*, dar și cu *aprigi chinuri* izbăvitoare de moartea păcatului...

ILUSTRAȚII

Lemnărit

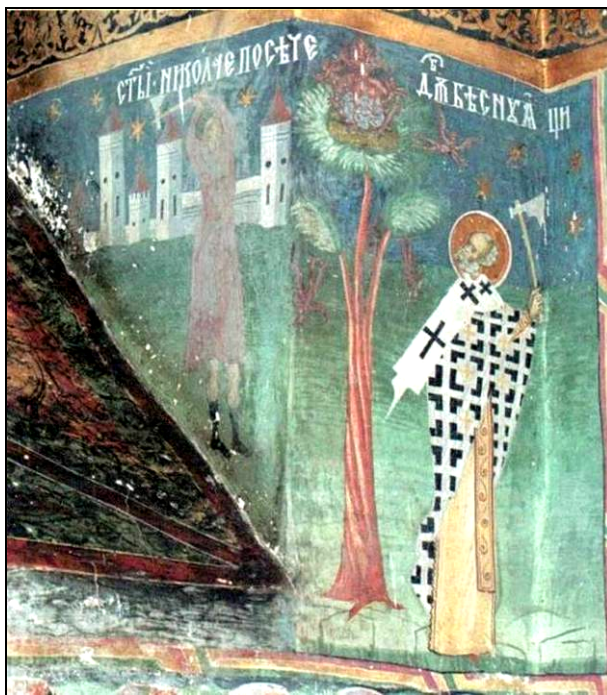


Fig. 1. Sfântul Nicolae mânuind o secure specifică Moldovei (cf. Ion Solcanu, *op. cit.*, p. 48)

⁴⁰⁹ *Ibidem*, p. 35.



Fig. 2. Bardă



Fig. 3. Bărdiță



Fig. 4. Topor



Fig. 5. Mai de lemn



Fig. 6. Mai-ciocan



Fig. 7. Ciocane metalice



Fig. 8. Scoabă și cuțit pentru lucrat linguri



Fig. 9. Secure de făcut linguri



Fig. 10. Scoabă pentru polonice



Fig. 11. Teslă de scobit coveți



Fig. 12. Cuțitoaie curbă sau teslă de coveti



Fig. 13. Teslă



Fig. 14. Teslă-ciocan



Fig. 15. Cuțitoaie dreaptă



Fig. 16. Cuțitoaie de făcut profile pe scânduri



Fig. 17. Daltă



Fig. 18. Gealău-lămbuitor



Fig. 19. Robanc sau gealău mare

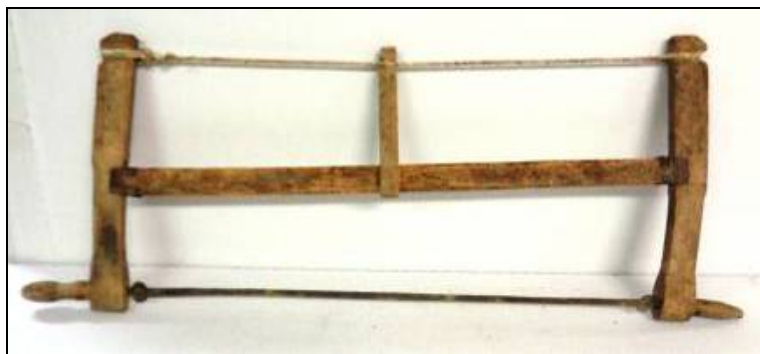


Fig. 20. Fierăstrău de mână

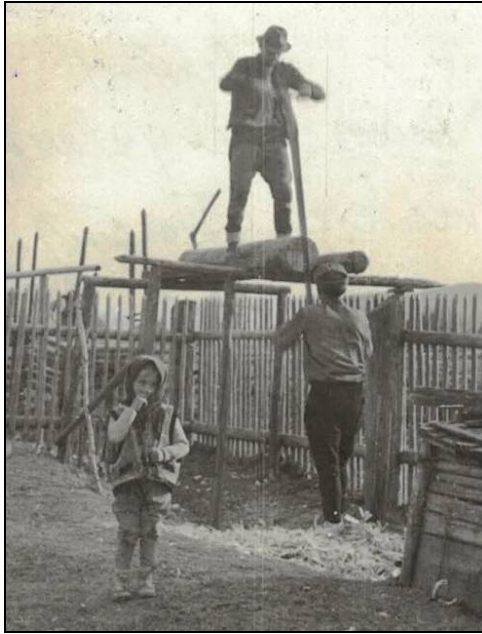


Fig. 21. Confectionarea scândurilor cu beschia la Straja – Suceava (1957)



Fig. 22. Meșter lemnar la scăunoaie



Fig. 23. Sfredele sau sfedere mici



Fig. 24. „Linguriță” de tâmplărie



Fig. 25. Coarbă sau curbină de dat găuri



Fig. 26. Cherpedin sau clește de fier



Fig. 27. Capră de ținut dranița



Fig. 28. Bor sau născăpân de găurit



Fig. 29. Horj de tâmplărie



Fig. 30. Dulăpaș de tâmplărie



Fig. 31. Încăștritor sub formă de daltă



Fig. 32. Încăștritor pentru decorat lemn



Fig. 33. Potricală pentru pirogravură



Fig. 34. Zăplaz pentru ceardac (motiv decorativ: „inimioare”)



Fig. 35. Șabloane pentru împodobit porți și paturi

Butnărit

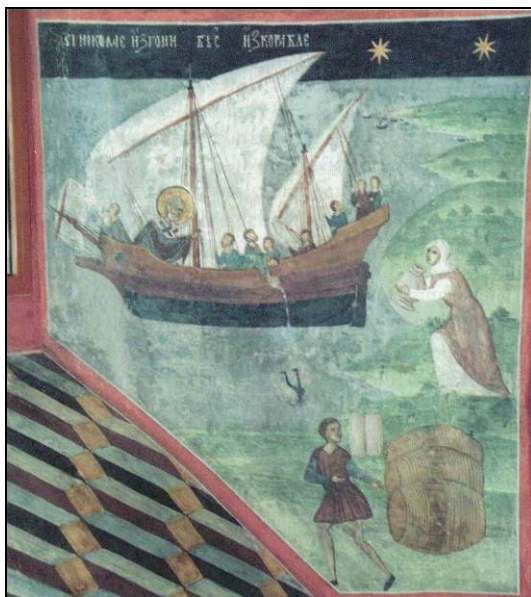


Fig. 1. Butoaie din Moldova Evului Mediu (cf. *Ibidem*, p. 52)

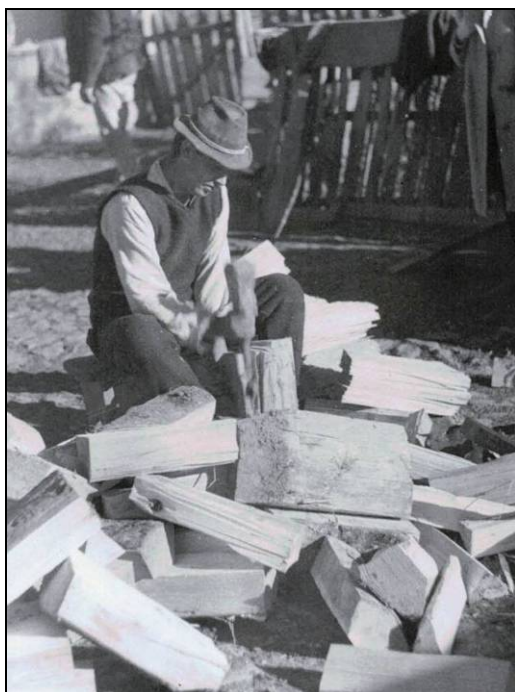


Fig. 2. Alesul doagelor în Țara Vrancei



Fig. 3. Scăunoaie de dogar



Fig. 4. Trasul doagelor la scăunoaie în Bogata – Suceava (1973)



Fig. 5. Înșiratul doagelor la Boghicea – Neamț (1966)



Fig. 6. Daltă sau ghin pentru dogărie



Fig. 7. Bulat de tăiat fundurile



Fig. 8. Bițic, bățic sau bitic de bătut cercurile



Fig. 9. Scoabă de curățat vasele în interior



Fig. 10. Scoabă folosită la scobit vasele în interior



Fig. 11. Clește de cercuit



Fig. 12. Compasuri de lemn

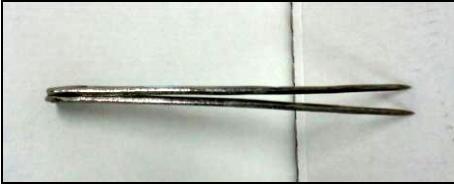


Fig. 13. Compas metalic pentru dogărie



Fig. 14. Măsură pentru doage („mijlocie”)

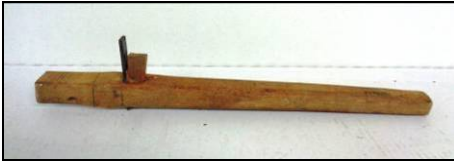


Fig. 15. Gărdinar pentru vase înguste



Fig. 16. Gărdinare de mărimi diferite



Fig. 17. Gărdinitul butoiului la Boghicea – Neamț (1966)



Fig. 18. Dogar sau horști de despicat lemnul în doage



Fig. 19. Mai de lemn



Fig. 20. Ciocan pentru butoaie



Fig. 21. Strânsul butoiului cu șurubul la Boghicea – Neamț (1966)



Fig. 22. Geluitul butoiului la Boghicea – Neamț (1966)



Fig. 23. Gealău pentru doage



Fig. 24. Gripcă pentru doage



Fig. 25. Gheară pentru butnărit și scoabă de tras doagele la păpurit butoaie



Fig. 26. Potcoavă de tras cercuri la butoaie



Fig. 27. Tortar



Fig. 28. Teslă de dogar



Fig. 29. Tesluitul butoiului la Boghicea – Neamț (1966)



Fig. 30. Finisarea cofelor în Țara Vrancei (anii '60 ai secolului al XX-lea)



Fig. 31. Împodobirea cofelor la Bogata, Baia – Suceava
(anii '70 ai veacului trecut)



Fig. 32. Închistritoare
pentru cofe (motiv
decorativ: „pui”)



Fig. 33. Dogărie de Baia la un târg din Iași



Fig. 34. Dogărie mică într-un târg de altădată

Rotărit



Fig. 1. Car cu roți pline



Fig. 2. Tăiatul lemnului pentru roți cu trașca
(Boghicea – Neamț; 1966)



Fig. 3. „Linguroaie” de dat găuri în butuc



Fig. 4. „Lingură” de găurit butucul



Fig. 5. Daltă de rotar

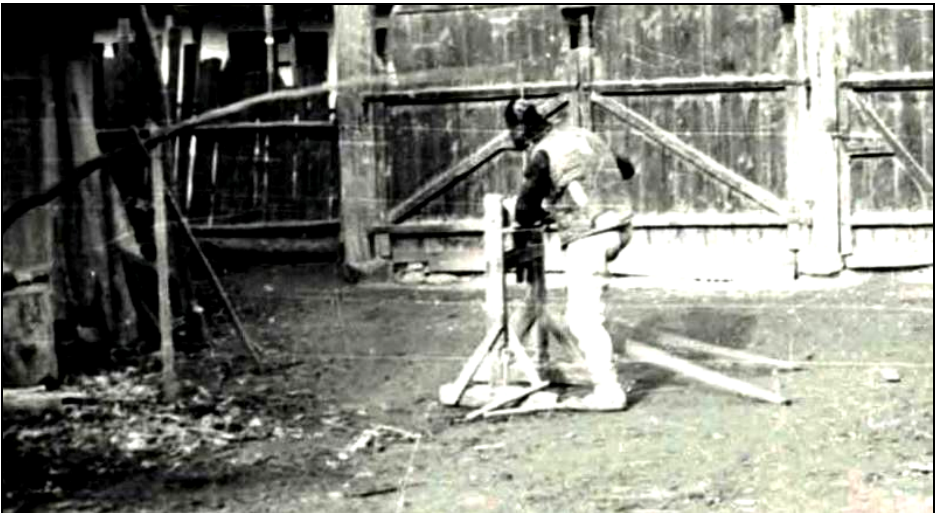


Fig. 6. Rotarul Toader Alexa Sandi din Boiștea, Dărmănești – Bacău (1956)



Fig. 7. Rotarul Alecu Boghean din Ghidion, Stănița – Neamț (1965)



Fig. 8. Rotarul Dumitru Parfene (Tansa – Iași) la prima ediție a Târgului Meșterilor Popolari (Iași, 2000)



Fig. 9. Etnograful Vasile Munteanu pe teren la Tansa – Iași (1997)

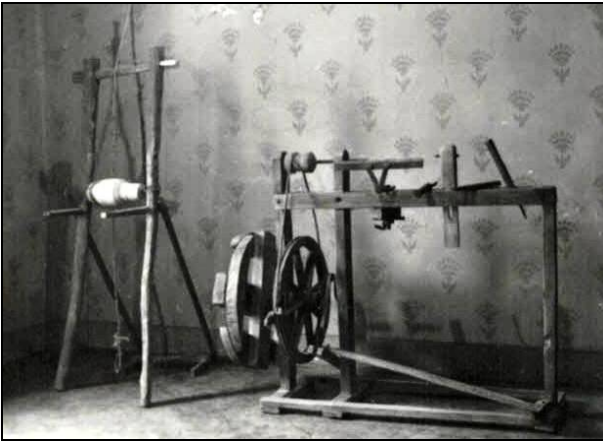


Fig. 10. Strujniță și strung cu pedală pregătite pentru expunere în Muzeul Etnografic al Moldovei (1958)



Fig. 11. Rotarul Gheorghe Botezatu din Boghicea – Neamț (1966)



Fig. 12. Scoabă pentru strujniță



Fig. 13. Măsură „pentru măsurat butucul și dat semne”



Fig. 14. Șar pentru trasat conturul ciolanelor



Fig. 15. Șar pentru rotărie



Fig. 16. Compas din lemn



Fig. 17. Compas pentru măsurat roțile de căruță



Fig. 18. Rotarii Ion Stafie și Gheorghe Botezatu din Boghicea – Neamț (1966)



Fig. 19. Rotarul Nicolae Olariu din Boghicea – Neamț (1966)



Fig. 20. Cobălă din anul 1920 (Arghira, Preutești – Suceava)

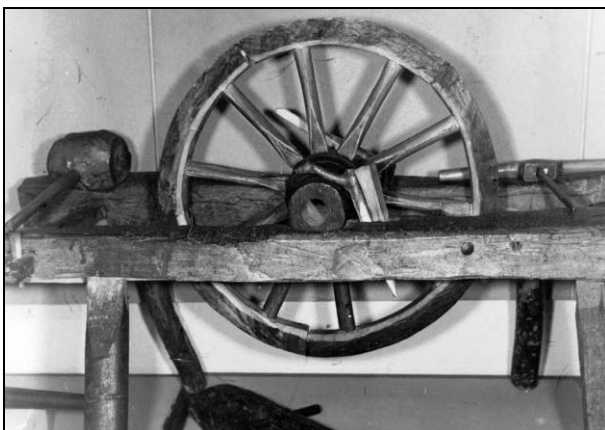


Fig. 21. Cobălă expusă în muzeul etnografic ieșean



Fig. 22. Obădărie din Ghidion, Stănița – Neamț (1966)



Fig. 23. Unelte folosite în obădărie (Huși – Vaslui; 1968)



Fig. 24. Zgârâieci



Fig. 25. Zgâriac de rotărie



Fig. 26. Faze de lucru din obădărit (Chichirdic, Stănița – Neamț; 1966)

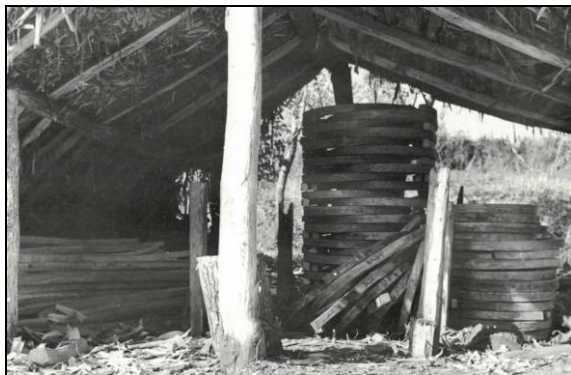


Fig. 27. Colaci de roată puși la uscat în cătunul Chichirdic, Stănița – Neamț (1966)



Fig. 28. Camion cu obezi (Huși – Vaslui; 1968)

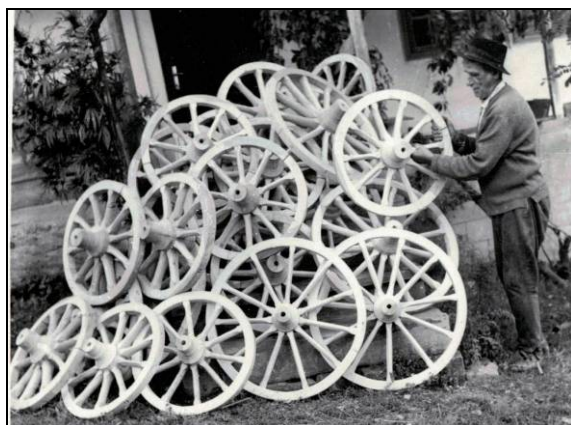


Fig. 29. Rotarul Vasile Spiridon din Tansa – Iași (1967)



Fig. 30. Târg de roți din anii '60 ai veacului trecut



Fig. 31. Aspect din sala dedicată meșteșugurilor la muzeul din Iași (1958)