

## ANUARUL MUZEULUI ETNOGRAFIC AL TRANSILVANIEI (1958- 2008)

**Simona MUNTEANU, Ioan TOȘA**

Ideea unei publicații muzeale în care să fie valorificate rezultatele cercetării culturii populare românești<sup>1</sup> datează din primii ani de activitate ai Muzeului Etnografic al Transilvaniei. Prima încercare de a avea o publicație proprie datează din anul 1925, când, într-o *Motivare de buget*, R. Vuia prevedea suma de 15.000 lei pentru a acoperi „spesele de studii fie a personalului de specialitate de la Muzeu, fie a altor cercetători, obligându-i să-și publice lucrările în Anuarul Muzeului”<sup>2</sup>.

Ideea unei publicații a muzeului va fi reluată, în anul 1926, într-o *Dare de seamă* asupra activității desfășurate de la înființare până la acea dată în care se arăta că „după terminarea aranjării definitive a colecțiilor în clădirea din P-ța Mihai Viteazul, personalul muzeului va începe valorificarea materialului adunat în cadrul unei publicații speciale care va cuprinde pe lângă studii independente și mici studii asupra obiectelor sau grupelor de obiecte din colecțiile muzeului”<sup>3</sup>. Publicația urma să se numească „Anuarul Muzeului” și era în pregătire: „Sperăm să-l publicăm până la sfârșitul anului”<sup>4</sup>. În paralel cu „Anuarul Muzeului” se preconiza

---

<sup>1</sup> Comisia Fundației Culturale „Principele Carol” (S. Pușcariu, G. Vîlsan, E. Panaitescu, R. Vuia, G. Opreșcu) care, la 16 iunie 1922, a hotărât „înființarea imediată la Cluj a unui Muzeu Etnografic”, în 22 iunie 1922, a stabilit programul științific care prevedea ca muzeul „să cerceteze, să adune, să păstreze și să valorifice științific materialele culturii populare românești, a naționalităților conlocuitoare, a popoarelor vecine și a popoarelor care au fost în contact și au influențat civilizația noastră populară; să formeze, pe baza cercetărilor întreprinse de personalul de specialitate, un fond documentar vast, care să-i permită să-și desfășoare activitatea ca un Institut de cercetări etnografice și să valorifice fondul documentar prin expoziții de bază, temporare și în aer liber, prin studii de specialitate și prin materiale de popularizare”; cf. I. Toșa, S. Munteanu, *Muzeul Etnografic al Transilvaniei 1922-2002. Opt decenii de activitate în serviciul etnografiei românești*, Cluj Napoca, Editura MEDIAMIRA, 2001, p. 21.

<sup>2</sup> În *Motivare* se arăta în continuare: „Muzeul va avea publicația sa anuală, Anuarul Muzeului Etnografic din Cluj, în care, pe lângă cercetări din domeniul etnografiei, vom face cunoscute, prin mici dări de seamă, și colecțiile muzeului”. Cf. adresa nr. 19 din 28 ianuarie 1925, trimisă Directorului General al Fundației, în Arhiva Muzeului Etnografic al Transilvaniei, Cluj-Napoca (**ArhMET**).

<sup>3</sup> Adresa 33 din 21 aprilie 1926 trimisă Directorului General al Fundației, în **ArhMET**.

<sup>4</sup> *Ibidem*.

pregătirea unei serii de monografii etnografice în cadrul căreia primul volum, „asupra Țării Hațegului și Regiunii Pădurenilor<sup>5</sup>, era aproape gata și a unei Reviste Etnografice care să valorifice activitatea desfășurată în cadrul Societății Etnografice Române, a cărui prim volum, mulțumită sprijinului lui Alexandru Lapedatu, va apare în curând”<sup>6</sup>.

În condițiile în care sumele primite de la Fundație nu erau acoperitoare nici pentru achitarea facturilor legate de confecționarea mobilierului și de pregătirea expoziției permanente, muzeul a trebuit să renunțe la ideea tipăririi Anuarului și a altor publicații, iar, pentru a nu fi dat în judecată, să se împrumute de la Societatea Etnografică Română cu suma de 83.900 lei.

În anul 1927, cu ocazia pregătirilor ce se făceau pentru inaugurarea Expoziției permanente, în clădirea din Piața M. Viteazul, Romulus Vuia solicită Directorului General al Fundației aprobare pentru tipărirea unei publicații de 200-250 pagini în care să fie prezentate „*Istoricul și descrierea Muzeului, Studiul lui R. Vuia, Studiul lui I. Chelcea, Dări de seamă asupra lucrărilor mai importante din domeniul etnografiei și folclorului, Texte și materiale (prezentarea celor mai bune răspunsuri primite la chestionarele muzeului)*”<sup>7</sup>. Fundația aprobă, la 27 septembrie 1927, tipărirea „Buletinului Muzeului”<sup>8</sup>, iar în decembrie sunt trimise manuscrise cu rugămintea „ca publicația muzeului să fie o operă care atât prin cuprinsul ei, cât și prin condițiile tehnice de tipărire să contribuie la ridicarea prestigiului Fundației ca editoare de publicații într-un domeniu atât de neglijat cum este etnografia română”<sup>9</sup>. Dintre manuscrisele trimise spre publicare în „Buletinul Muzeului”, Fundația a tipărit numai cel trimis de R. Vuia<sup>10</sup>.

În urma succesului deosebit pe care l-a avut prima expoziție permanentă, deschisă la 17 iunie 1928 în clădirea din Piața M. Viteazul,

<sup>5</sup> Muzeul, neprimind fondurile necesare, teza de doctorat a lui R. Vuia (*Țara Hațegului și Regiunea Pădurenilor. Studiu antropogeografic și etnografic*), a fost publicată în „*Lucrările Institutului de Geografie a Universității din Cluj*”, II, 1924-1925, Cluj, 1926.

<sup>6</sup> Adresa 33 din 21 aprilie 1926, trimisă Directorului General al Fundației, în **ArhMET**.

<sup>7</sup> Adresa 152 din 21 septembrie 1927, trimisă Directorului General al Fundației, în **ArhMET**.

<sup>8</sup> Adresa 5808 din 27 septembrie 1927, trimisă de Directorul General al Fundației, în **ArhMET**.

<sup>9</sup> Adresa 196 din 19 decembrie 1927, în **ArhMET**. Aici se cerea „a lua sub directă supraveghere a Domniilor Voastre tipărirea acestui volum. Rugăm ca executarea clișeeilor să se dea la cea mai bună casă, neadmițând în nici un caz să se pună numele casei pe clișee. „Buletinul” va avea 200-250 pagini și se va tipări în 500 exemplare. Rugăm din fiecare articol să se facă 50 extrase (25 la autor și 25 la muzeu), iar din articolul cu descrierea Muzeului să se facă 500 exemplare”.

<sup>10</sup> R. Vuia, *Muzeul Etnografic al Ardealului. Cluj*, București, 1928.

Ministerul Cultelor și Artelor a aprobat trecerea Muzeului Etnografic al Ardealului de la Fundația Culturală sub patronajul său, la stat.

În anul 1932, R. Vuia, în contextul împlinirii unui deceniu de la înființarea muzeului, solicită ajutorul Ministerului Culturii și al Fundației Culturale pentru editarea unei publicații numită „Cercetări Etnografice”. La răspunsul primit de la Fundația Culturală că „din Înalt Ordin s-a acordat suma de suma de 20.000 lei pentru tipărirea volumului festiv la împlinirea a 10 ani de la înființarea Muzeului Etnografic din Cluj care să fie publicat la tipografia Fundației Culturale în anul 1934”<sup>11</sup> R. Vuia înaintează programul editorial al muzeului<sup>12</sup>.

Din acest program editorial nu s-a reușit să se realizeze decât tipărirea, în preajma sărbătorilor de Crăciun a anului 1933, a primului număr din „Culegătorul. Buletinul Arhivei etnografico-folclorice al Muzeului Etnografic din Cluj” (fig. 1) cu scopul „de a da îndrumări practice în ce privește metoda culegerii de materialuri; de a sistematiza și ordona materialul cules în Arhiva etnografico-folclorică a muzeului spre a putea fi utilizată cu ușurință de cercetători; de a publica culegerile cele mai de valoare spre a răsplăti munca colaboratorilor noștri și spre a arăta astfel modele pentru ceilalți culegători de materialuri; de a informa pe colaboratorii noștri despre lucrările mai de seamă ce pot fi utilizate cu folos în munca lor de culegători și de a urmări acțiunea culegerilor în țară și străinătate”<sup>13</sup>.

„Culegătorul” cuprindea: R. Vuia, *Cuvânt înainte*; I. Chelcea, *Reprivity asupra înființării și dezvoltării Arhivei de la Muzeul Etnografic din Cluj*; R. Vuia, *Chestionar și îndrumări privitoare la culegerea Obiceiurilor de Crăciun și Anul Nou*; I. Chelcea, *Obiceiuri, credințe, colinde din satul Mada – Hunedoara; Obiceiuri de Crăciun și Anul Nou*

---

<sup>11</sup> Adresa nr. 93 din 13 aprilie 1933, în **ArhMET**.

<sup>12</sup> „În afară de acest volum intitulat *Cercetări Etnografice*, care va cuprinde cercetările originale ale personalului științific și care va apare la intervale de unul sau doi ani, Muzeul va avea încă publicații periodice: *Seria monografică* ce va cuprinde volume separate cu monografiile regionale și monografiile sătești. În prezent avem gata volumul *Monografia comunei Boteni din Muscel* a lui Ion Chelcea; un *Buletin* al muzeului ce va apare cu o dare de seamă despre dezvoltarea și activitatea muzeului în acel an; un *Buletin al Arhivei etnografice* a muzeului în care se publică chestionarele către membrii corespondenței (intelectuali de la țară) și culegerile cele mai de seamă făcute de ei, aceasta pentru a-i îndemna la muncă spre a culege materialul ce va fi păstrat în manuscris în Arhiva Etnografică a muzeului. Acest Buletin va apare de 4 ori pe an având 2-3 coli, având formatul și mărimea Șezătoarei d-lui Gorovei”. Adresa nr. 659 din 10 noiembrie 1933.

<sup>13</sup> R. Vuia, *Cuvânt înainte*, în „Culegătorul”, an I, nr. 1, Cluj, 1933, p. 2.

din comuna Mihai Viteazul, jud. Turda, răspuns trimis de Ioan Moldovan; *Obiceiuri de Crăciun și Anul Nou din Valea Anilor*, jud. Mehedinți, răspuns trimis de Ioan Popescu; *Obiceiuri de Crăciun și Anul Nou din comuna Breaza*, jud. Prahova, răspuns trimis de Ioan Ghițiu și Alex. Termentu; o listă a colaboratorilor Arhivei și răspunsurile primite la chestionarul *Obiceiurilor de Crăciun și Anul Nou*, în anii 1927, 1928, 1929; *Obiceiurile de Crăciun și alte materiale folclorice*, anii 1930, 1931; *Casa* în anii 1932-1933; Note informative asupra culegerilor de folclor din țară și străinătate: *Portul național* al lui G. T. Niculescu Varone, „Anuarul Arhivei de folclor”, „Izvorașul”, „Vlăstarul Câmpiei”, „Zeitschrift für Volkskunde”, „Il folclore italiano”, „Lud”.

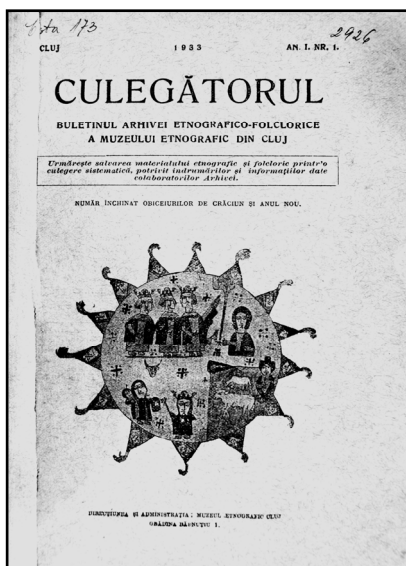


Fig. 1



Fig. 2

În anul 1937, în paralel cu activitatea de deschidere a expoziției permanente în clădirea din Parcul orașului, în prezența regelui Carol al II-lea (fig. 3), muzeul a publicat în „Revista Ilustrată” studiul *Muzeul Etnografic al Ardealului, Cluj*. Cu ocazia reorganizării și inaugurării sale din iunie 1937 de Ion Chelcea<sup>14</sup> (fig. 2) și în volumul *La Transylvanie* rezumatul studiului *Le village roumain de Transylvanie et du Banat* de R. Vuia<sup>15</sup>.

<sup>14</sup> Extras din „Revista Ilustrată”, nr. 11-12, 1937.

<sup>15</sup> Extras din *La Transylvanie*, I, București, 1937 (85 pagini, 18 planșe și 4 hărți).



Fig. 3. Regele Carol al II-lea și R. Vuia ieșind din expoziția muzeului (13 iunie 1937)

Gândul unei publicații a muzeului nu l-a părăsit pe R. Vuia până la pensionarea sa forțată din anul 1947. Astfel, în martie 1938, R. Vuia se adresează Directorului Imprimeriei Naționale din București pentru a afla „în ce condiții se poate tipări un Buletin al Muzeului”<sup>16</sup>, iar în anul 1942 solicita, printr-o adresă trimisă Subsecretarului de Stat de la Ministerul Propagandei, hârtie pentru tipărirea publicației muzeului și a studiului asupra așezărilor rurale din Transilvania și Banat „al cărui rezumat a apărut în volumul *La Transylvanie*”<sup>17</sup>. În anul 1943, R. Vuia se adresează iarăși Ministerului Propagandei pentru obținerea hârtiei necesare publicării studiului despre așezările transilvănene, invocând colaborarea muzeului cu Ministerul<sup>18</sup>. În așteptarea ajutorului de la Minister, R. Vuia intervine, pe lângă Consiliul Facultății de Litere a

<sup>16</sup> „În 500 exemplare, în format 8<sup>0</sup> coala”. Adresa nr. 469 din 5 martie 1938, în **ArhMET**.

<sup>17</sup> Adresa nr. 332 din 14 noiembrie 1942, în **ArhMET**.

<sup>18</sup> „Muzeul Etnografic a colaborat întotdeauna cu Ministerul Propagandei, punând colecțiile sale la dispoziția acestui Minister de câte ori au fost solicitate. Credem că ar fi o recompensă binemeritată dacă Ministerul Propagandei ne-ar ajuta, la rândul său, să putem scoate, în aceste împrejurări grele, publicația ce servește în același timp și cauzei propagandei noastre”. Adresa nr. 573 din 15 februarie 1943, în **ArhMET**.

Universității din Cluj-Sibiu, pentru primirea unei subvenții necesare publicării unui periodic<sup>19</sup> și pe lângă Președintele Oficiului de Editură, Sibiu, pentru obținerea banilor necesari pentru publicarea primului fascicul, ce urmează să apară în primele luni ale anului 1945, din periodicul muzeului<sup>20</sup>. Ca urmare a încurajărilor primite, în anul 1945, R. Vuia inițiază seria de *Studii și cercetări de etnografie și folclor*, prin tipărirea *Satului românesc din Transilvania și Banat*. Studiu antropogeografic și etnografic, din care, până la 29 iulie 1946, s-au tipărit 15 coli tipografice (144 pagini)<sup>21</sup>.

---

<sup>19</sup> Consiliul, în ședința din 24 noiembrie 1944, aprobă acordarea acestei subvenții.

<sup>20</sup> „Ne permitem a atrage atenția asupra faptului că, în țara noastră, nu avem nici un periodic de etnografie și folclor, specialitate atât de importantă pentru vremurile actuale, când problemele etnice și altele, în legătură cu viața și civilizația poporului nostru, sunt la ordinea zilei... După proiectul nostru, acest periodic ar urma să apară în două fascicule pe an, primăvara și toamna”; cf. adresei din 20 decembrie 1944, în **ArhMET**.

<sup>21</sup> Pentru obținerea fondurilor necesare „tipării restului de 20 de coli”, R. Vuia solicită fonduri Ministerului Informațiilor menționând că „Muzeul Etnografic din Cluj a fost întotdeauna la dispoziția Ministerului Informațiilor cu colecțiile sale, pentru organizarea de expoziții de artă populară în străinătate. Credem că, în prezent, când Muzeul nu dispune de fonduri suficiente pentru tipărirea lucrărilor ca Institut de Cercetări Științifice, ar fi, din partea Ministerului Informațiilor, un act de apreciere a serviciilor aduse, prin acordarea acestui ajutor. În schimbul acestor fonduri, suntem gata a pune la dispoziția Ministerului un număr corespunzător de volume din lucrarea tipărită” (adresa nr. 225 din 29 iulie 1946, în **ArhMET**). Pentru că nu a primit fondurile solicitate, R. Vuia se adresează Ministerului Finanțelor, în august 1947, solicitând suma de 200.000.000 lei pentru *Satul românesc din Transilvania și Banat* și pentru o „Revistă etnografică” „care să cuprindă următoarele studii: R. Vuia, *Icoane populare pe sticlă*; R. Vuia, *Studii de artă populară*; Teodor Onișor, *Teodor Burada, Viața și opera*; Tancred Bănățeanu, *Motivul omorării balaurului în mitologie și folclor*”, cf. adresa nr. 499 din 5 august 1947 trimisă Ministerului Finanțelor, în **ArhMET**. După pensionarea lui R. Vuia, în toamna anului 1947, tipărirea lucrării *Satul românesc din Transilvania și Banat* nu a putut fi continuată, „întrucât coala a XV-a a fost tipărită înainte de a fi cenzurată; Cenzura din Cluj a cerut să fie schimbată o frază în care apare expresia „elemente etnice străine”. Având în vedere că, în colile anterioare, mai există astfel de expresii sau altele similare, precum și faptul că lucrarea se tipărește din anul 1945, timp în care dispozițiile Cenzurii s-au modificat mult, pentru ca Muzeul să nu riște retragerea cărții din comerț, am cerut Cenzurii să revadă toate colile și să facă corecturile necesare” (adresa nr. 278 din 20 martie 1948). În anul 1950 s-au ridicat de la tipografie materialele depuse pentru tipărirea lucrării *Satul românesc din Transilvania și Banat*. Studiu antropogeografic și etnografic, adică „8 baloturi de hârtie albă, satinată, și un număr mare de clișee, iar din cele 15 coli tipărite, 5 exemplare urmau să fie păstrate în Arhiva muzeului, iar restul de hârtie devenind maculatură (cele 15 coli tipărite, n.n.), în caz că Universitatea n-are nevoie de ea, tipografia o va trimite D.C.A-ului”; cf. adresei nr. 187 din 6 iulie 1950.

Visul lui R. Vuia ca Muzeul să aibă o publicație științifică proprie a fost realizat de fostul student și colaborator al lui R. Vuia, Teodor Onișor. Numit director al Muzeului Etnografic al Transilvaniei în anul 1956, T. Onișor, profitând de pregătirile culturale ce se făceau pentru aniversarea deceniului, în 1957, de la proclamarea Republicii Populare Române, a intervenit pe lângă forurile locale pentru obținerea unei noi clădiri ca sediu pentru muzeu, cea veche, datorită igrasiei pereților, devenind un real pericol pentru colecțiile muzeale, și pe lângă Ministerul de resort pentru aprobarea publicării, cu ocazia împlinirii a 35 ani de la înființarea muzeului, *Ghidului* muzeului și a unui volum *Din colecțiile Muzeului Etnografic al Transilvaniei* de formatul publicației Academiei, „Studii și cercetări”. Ministerul, prin Direcția Generală a Editurilor și Difuzării Tipăriturilor, aprobă o singură publicație a muzeului sub numele de „Anuarul Muzeului Etnografic al Transilvaniei”. Primul număr al „Anuarului” a apărut în anul 1958 și cuprindea 18 studii<sup>22</sup>.

Autorii redactau materialele pentru „Anuar” în trei exemplare, din care unul mergea la Direcția Presei. După ce Direcția Presei cenzura textul și puneă viza, personalul muzeului făcea corectarea și paginarea și-l trimitea la tipografie pentru a fi tipărit. În perioada tipăririi se făceau două corecturi pe șpalturi, iar la a treia corectură se dădea bun de tipar. Deoarece hârtia de tipar se obținea greu, prin

---

<sup>22</sup> Teodor Onișor, *Etapile de dezvoltare a colecțiilor Muzeului Etnografic al Transilvaniei*; Romulus Vuia, „Tocălia” și începutul torsului; Valeriu Butură, *Adăposturi temporare în sud-estul Munților Apuseni*; Ion I. Russu, *Din trecutul păstoritului românesc*; Nicolae Dunăre, *Colecția de cahle a Muzeului Etnografic al Transilvaniei*; Kós Károly, *Herrmann Antal. Importanța lui în mișcarea etnografică de la sfârșitul secolului al XIX-lea și începutul sec. XX*; Ludvik Kunz, *Etnografia și muzeele etnografice în Cehoslovacia*; Dumitru Pop, *Folcloristica noastră literară în ultimii zece ani*; Ioan R. Nicola, *Folcloristica muzicală în Republica Populară Română după 1944*; Viorica Pascu, *Considerații asupra evoluției portului popular din Transilvania*; Luise Treiber Netoliczka, „Ewersthimt” și „Kaartel”. *Contribuții la istoria portului săsesc din Transilvania*; Kós Károly, „Plugul satului” din colecțiile Muzeului Etnografic al Transilvaniei; Vamser Geza, *Date etnografice cu privire la bârloagele și pivnițele din Transilvania locuite la începutul secolului al XX-lea*; Gyalui Farkas, *Xilogravurile populare românești din Hășdate*; Nicolae Dunăre, *Jocul arșicelor la români*; Kós Károly, *Conservarea obiectelor etnografice acum o jumătate de secol în muzeele din Cluj*; Kozma Edit, *Mâncări vechi (supe) în bucătăria din Rimetea*; Vita Zsigmond, *Vechi însemnări despre tratamente medicale populare*.

repartiție ministerială, muzeul n-a putut să scoată în perioada 1957-1978 decât zece numere ale „Anuarului”<sup>23</sup>.

Cele zece numere ale „Anuarului”, seria veche (fig. 4) cuprind un număr de 194 studii care valorifică rezultatele cercetărilor întreprinse de personalul muzeului și de cercetătorii culturii populare de primă mărime ca: R. Vuia<sup>24</sup>, T. Onișor<sup>25</sup>, Șt. Pascu<sup>26</sup>, Ion I. Russu<sup>27</sup>, Al. Matei<sup>28</sup>, T. Morariu<sup>29</sup>, F. B. Florescu<sup>30</sup>, P. Petrescu<sup>31</sup>, P. H. Stahl<sup>32</sup>, T. Bănățeanu<sup>33</sup>,

<sup>23</sup> „Anuarul Muzeului Etnografic al Transilvaniei” (AMET), pe anii 1957-1958, Cluj, 1958, cu 18 studii; AMET, pe anii 1959-1961, Cluj, 1963, cu 21 studii; AMET, pe anii 1962-1964, Cluj, 1966, cu 17 studii; AMET, pe anii 1965-1967, Cluj, 1969, cu 22 studii; AMET, pe anii 1968-1970, Cluj, 1971; AMET, pe anii 1971-1973, Cluj, 1973, cu 44 studii; AMET, pe anii 1974-1975, Cluj, 1975, cu 12 studii; AMET, pe anul 1976, Cluj, 1976, cu 14 studii și 13 recenzii; AMET, pe anul 1977, Cluj, 1977, cu 22 studii și 18 note și recenzii și AMET, pe anul 1978, Cluj, 1978, cu 24 studii și 7 recenzii.

<sup>24</sup> Romulus Vuia, „Tocălia” și începutul torsului, în AMET, pe anii 1957-1958.

<sup>25</sup> Teodor Onișor, *Etapete de dezvoltare a colecțiilor Muzeului Etnografic al Transilvaniei*, în AMET, pe anii 1957 și 1958; idem, *Un muzeograf pasionat – profesorul Iuliu Moisil*, în AMET, pe anii 1959-1961; idem, *Romulus Vuia*, în AMET, pe anii 1962-1964; idem, *Activitatea etnografică a lui George Vîlsan*, în AMET, pe anii 1968-1970; Teodor Onișor, Viorica Pascu, *Din realizările științifice ale etnografilor clujeni în ultimul sfert de veac*, în AMET, pe anii 1968-1970.

<sup>26</sup> Ștefan Pascu, *Istorie și etnografie*, în AMET, pe anii 1959-1961.

<sup>27</sup> Ion I. Russu, *Elemente autohtone în terminologia ocupațiilor*, în AMET, pe anii 1959-1961; idem, *Elemente autohtone în terminologia așezărilor și gospodăriei*, în AMET, pe anii 1962-1964; idem, *Elemente autohtone în terminologia îmbrăcămintei*, în AMET, pe anii 1965-1967.

<sup>28</sup> Al. Matei, *Etnografie și arhivistică*, în AMET, pe anii 1971-1973.

<sup>29</sup> T. Moraru, *Câteva contribuții la migrațiile pastorale actuale din Republica Populară Română*, în AMET, pe anii 1959-1961, și Tiberiu Moraru, Ioan Dihor, Petre Idu, *Aspecte actuale ale păstoritului de câmpie în Banat*, în AMET, pe anii 1971-1973.

<sup>30</sup> Florea Bobu Florescu, *Un centru necunoscut de ceramică roșie lustruită de veche tradiție din Maramureș*, în AMET, pe anii 1959-1961.

<sup>31</sup> Paul Petrescu, *Contribuții la studiul arhitecturii populare din Banat*, în AMET, pe anii 1959-1961.

<sup>32</sup> Paul H. Stahl, Paul Petrescu, *Construcții țărănești din Hațeg*, în AMET, pe anii 1957-1958; Paul H. Stahl, *Casa țărănească la români în sec. al XIX-lea*, în AMET, pe anii 1959-1961; Paul H. Stahl, Paul Petrescu, *Construcții țărănești din Hațeg*, în AMET, pe anii 1962-1964.

<sup>33</sup> Tancred Bănățeanu, *Sîrbești – sat de sumănari din regiunea Crișana*, în AMET, pe anii 1959-1961; idem, *Ceramica populară din zona Bihor*, în AMET, pe anii 1962-1964; idem, *Tehnică și artă*, în AMET, pe anul 1978.



I. Vlăduțiu<sup>34</sup>, I. Chelcea<sup>35</sup>, N. Dunăre<sup>36</sup>, Gh. Pavelescu<sup>37</sup>, S. Zderciuc<sup>38</sup>, L. Apolzan<sup>39</sup>, I. Mușlea<sup>40</sup>, O. Bârlea<sup>41</sup>, I. Taloș<sup>42</sup>, D-tru Pop<sup>43</sup>, N. Bot<sup>44</sup>,

<sup>34</sup> Ion Vlăduțiu, *Probleme majore ale cercetării etnografice contemporane românești și O mărturie inedită cu privire la inaugurarea Muzeului Etnografic al Transilvaniei*, în **AMET**, pe anii 1971-1973.

<sup>35</sup> Ion Chelcea, *În legătură cu unele criterii de determinare și interpretare a obiectelor de muzeu*, în **AMET**, pe anii 1971-1973.

<sup>36</sup> Nicolae Dunăre, *Colecția de cahle a Muzeului Etnografic al Transilvaniei și Jocul arșicelor la români*, în **AMET**, pe anii 1957-1958; idem, *Influențe reciproce în portul și textilele populare de pe ambele versante ale Carpaților Meridionali*, în **AMET**, pe anii 1959-1961; idem, *Păstoritul de pendulare dublă pe teritoriul României*, în **AMET**, pe anii 1965-1967; idem, *Elemente de cultură populară spirituală în practicarea unor ocupații la români*, în **AMET**, pe anii 1968-1970; idem, *Caracterele portului tradițional românesc, unguresc și săsesc în Transilvania la răscrucea secolelor XVII-XVIII*, în **AMET**, pe anul 1977.

<sup>37</sup> Gheorghe Pavelescu, *Câteva considerații în legătură cu situația actuală a satelor specializate din zona Baia de Criș în Țara Zarandului*, în **AMET**, pe anii 1971-1973.

<sup>38</sup> Silvia Zderciuc, *Ceramica nesmălțuită din județul Maramureș*, în **AMET**, pe anii 1971-1973.

<sup>39</sup> Lucia Apolzan, *Formă arhaică de populare a zonei montane de la Porțile de Fier*, în **AMET**, pe anii 1974-1975; eadem, *Evoluția unor elemente ale portului din Hodac, județul Mureș*, în **AMET**, pe anul 1976.

<sup>40</sup> Ion Mușlea, *Noi contribuții la obiceiul junilor brașoveni și La centenarul nașterii lui Artur Gorovei*, în **AMET**, pe anii 1962-1964.

<sup>41</sup> Ovidiu Bârlea, *Colindatul în Transilvania*, în **AMET**, pe anii 1965-1967; idem, *Cântecele rituale funebre din Ținutul Pădurenilor (Hunedoara)*, în **AMET**, pe anii 1968-1970; idem, *Bocete și verșuri funebre din Ținutul Pădurenilor*, în **AMET**, pe anii 1971-1973.

<sup>42</sup> Ion Taloș, *Activitatea folclorică și etnografică a lui Simion Manguica*, în **AMET**, pe anii 1962-1964; idem, *Ion Mușlea organizator al culegerii și publicării folclorului românesc*, în **AMET**, pe anii 1965-1967; idem, *Obiceiuri privitoare la seceriș*, în **AMET**, pe anii 1968-1970; idem, *O „meteorologie populară”*, în **AMET**, pe anii 1971-1973.

<sup>43</sup> Dumitru Pop, *Folcloristica noastră literară în ultimii zece ani*, în **AMET**, pe anii 1957-1958; idem, *Ion Codru Drăgușanu și cultura populară*, în **AMET**, pe anii 1959-1961; idem, *Preocupări și reflexe folclorico-etnografice în opera lui Pavel Dan*, în **AMET**, pe anii 1965-1967; idem, *Etnografie și folclor*, în **AMET**, pe anii 1971-1973; idem, *Sextil Pușcariu și cultura noastră populară*, în **AMET**, pe 1977; idem, *Cu privire la personalitatea folclorului oșenesc*, în **AMET**, pe 1978.

<sup>44</sup> Nicolae Bot, *Contribuții la cântecul zorilor*, în **AMET**, pe anii 1962-1964; idem, *Șezătoarea în zona Năsăudului*, în **AMET**, pe anii 1965-1967; idem, *Cânepa în credințele și practicile magice românești*, în **AMET**, pe anii 1968-1970; idem, *Contribuții la cunoașterea funcției colindelor*, în **AMET**, pe anii 1971-1973; idem, *Funcțiile agrare ale colindatului și Tache Papahagi*, în **AMET**, pe anul 1977.

Farago Iozsef<sup>45</sup>, Almasi Istvan<sup>46</sup>, Voo Gabriela<sup>47</sup>, Olga Nagy<sup>48</sup>, Istvan Molnar<sup>49</sup>, Ion R. Nicola<sup>50</sup>, T. Mîrza<sup>51</sup>, Hanni Markel<sup>52</sup>, L. Ghergariu<sup>53</sup>, S. Dragomir<sup>54</sup>, A. Fochi<sup>55</sup>, T. Gherman<sup>56</sup>, V. Florea<sup>57</sup>, I. Cuceu<sup>58</sup>, P. Idu<sup>59</sup>, A. Popa<sup>60</sup>, G. Stoica<sup>61</sup>,

<sup>45</sup> Farago Iozsef, *Benedek Elek ca povestitor*, în **AMET**, pe anii 1959-1961; idem, „*Ciobanul care și-a pierdut oile*” în *folclorul maghiar*, în **AMET**, pe anii 1962-1964.

<sup>46</sup> Almasi Istvan, *Considerații preliminare asupra sistematizării Arhivei de muzică populară*, în **AMET**, pe anii 1968-1970; idem, *Activitatea folclorică a lui Seprodi Ianos*, în **AMET**, pe anii 1971-1973.

<sup>47</sup> Gabriella Vöö, *Rolul individului în schimbarea obiceiurilor*, în **AMET**, pe anii 1971-1973; eadem, *La transposition artistique des contes populaires par un narrateur bilingue*, în **AMET**, pe anul 1978.

<sup>48</sup> Olga Nagy, *Obiceiul povestitului și transmiterea basmelor*, în **AMET**, pe anii 1971-1973.

<sup>49</sup> István Molnár, *Confecționarea sitelor din păr de cal în Secuime*, în **AMET**, pe anii 1971-1973.

<sup>50</sup> Ion R. Nicola, *Constructorii amatori de instrumente muzicale din Transilvania*, în **AMET**, pe anii 1959-1961.

<sup>51</sup> Traian Mîrza, *Cântecul ceremonial al clăcii de tors din partea de nord a Munților Apuseni*, în **AMET**, pe anii 1968-1970.

<sup>52</sup> Hanni Markel, *Cu privire la ancheta lui V. Mannhardt (1865). Răspunsurile de la sașii din Ardeal*, în **AMET**, pe anii 1965-1967; idem, *Snoave populare românești la sașii din Păuca*, în **AMET**, pe anii 1968-1970; idem, *Die „Bodenständigkeit” in der Marchen auuffassung von Adolf Schulleus*, în **AMET**, pe anul 1978.

<sup>53</sup> Leontin Ghergariu, *Unelte și instalații pentru prelucrarea unor produse alimentare din Sălaj*, în **AMET**, pe anii 1965-1967; idem, *Ocupații anexă ale populației din Sălaj în trecut*, în **AMET**, pe anii 1968-1970; idem, *Meșterii construcțiilor monumentale de lemn din Sălaj*, în **AMET**, pe anii 1971-1973.

<sup>54</sup> Silviu Dragomir, Sabin Belu, *Păstoritul la românii din Munții Apuseni în evul mediu*, în **AMET**, pe anii 1965-1967.

<sup>55</sup> Adrian Fochi, *Comentariu folcloric la o pildă esopică*, în **AMET**, pe anul 1978.

<sup>56</sup> Traian Gherman, *Răspântii în evoluția obiceiurilor agrare la românii din Transilvania în prima jumătate a veacului al XX-lea*, în **AMET**, pe anii 1971-1973.

<sup>57</sup> Virgil Florea, *Dimitrie Cioflec, folclorist*, în **AMET**, pe anii 1965-1967; idem, *Folcloristul Enea Hodoș*, în **AMET**, pe anii 1968-1970; idem, *Preocupări folclorice în revista manuscrisă „Roza cu ghimpi”*, în **AMET**, pe anii 1971-1973.

<sup>58</sup> Ion Cuceu, *Obiceiuri și credințe în legătură cu ocupațiile tradiționale la Gârbou, jud. Sălaj*, în **AMET**, pe anii 1971-1973.

<sup>59</sup> Petre Idu, *Feleacul – „un sat de coastă” din sudul Clujului*, în **AMET**, pe anii 1965-1967.

<sup>60</sup> Atanasie Popa, *Biserica de lemn din Chiraleș*, în **AMET**, pe anii 1962-1964; idem, *Zugravi și școli de zugravi ai bisericilor de lemn din Transilvania*, în **AMET**, pe anii 1965-1967.

<sup>61</sup> Georgeta Stoica, Corneliu Mirescu, *Sisteme de încălzire în locuința țărănească din Țara Lăpușului*, în **AMET**, pe anii 1971-1973.

C. Bucur<sup>62</sup>, Ion H. Ciobotaru<sup>63</sup>, I. Godea<sup>64</sup>, I. Iurasciuc<sup>65</sup>, I. Armășescu<sup>66</sup>, J. Negoită<sup>67</sup>, S. Larionescu<sup>68</sup>, Ion Nistor<sup>69</sup>, M. Dăncuș<sup>70</sup>, C-tin Popescu<sup>71</sup>, A. Motomancea<sup>72</sup> și I. Drăgoescu<sup>73</sup>.

Prin valoarea științifică a materialelor publicate, „Anuarul Muzeului Etnografic al Transilvaniei” a fost timp de două decenii cea mai serioasă publicație a unui muzeu etnografic din România.

În toamna anului 1978 erau adunate materialele pentru volumul XI al „Anuarului”, care trebuia să apară în anul 1979. În anul 1979 Viorica Pascu, directorul muzeului, s-a pensionat și a urmat o perioadă de doi ani în care la conducerea muzeului n-a fost numit un director, acest fapt având consecințe negative și asupra „Anuarului”.

Cu ocazia sărbătoririi împlinirii a 75 ani de la înființarea Muzeului Etnografic al Transilvaniei, în anul 1997, Simona Munteanu a avut inițiativa reluării „Anuarului” într-o formulă nouă. Din 1997 și până în anul 2008 au apărut 12 numere (fig. 5) în care au fost publicate un însemnat număr de studii de către personalul muzeului și de colaboratorii externi, ale căror nume, cu deosebit respect, îl menționăm:

---

<sup>62</sup> Corneliu Bucur, *Invarianță și variabilitate în păstoritul tradițional. Despre momentul apariției, cauzele și caracterul transhumanței pastorale a românilor*, în **AMET**, pe anul 1978.

<sup>63</sup> Ion H. Ciobotaru, *Cadrul etnografic al cântecului funerar pe Valea Șomuzului Mare*, în **AMET**, pe anul 1978.

<sup>64</sup> Ioan Godea, *Meșteșugul lădăritului în satele din Valea Teuzului (jud. Arad)*, în **AMET**, pe anii 1971-1973.

<sup>65</sup> Ivan Iurasciuc, *Instalația populară – „Călcătoare de fuioare”*, în **AMET**, pe anii 1971-1973.

<sup>66</sup> Ioana Armășescu, *Structura decorului la țesăturile de interior din zona Târnavelor*, în **AMET**, pe anii 1971-1973.

<sup>67</sup> Jeana Negoită, *Steagul de nuntă în subzona Târnava Mică*, în **AMET**, pe anii 1971-1973.

<sup>68</sup> Sanda Larionescu, *Structura ceremonialului de cult funerar de pe Valea Someșului Mare*, în **AMET**, pe anii 1971-1973.

<sup>69</sup> Ion Nistor, *Aspecte ale vieții sociale și spirituale a păcurarului în zona Năsăudului*, în **AMET**, pe anii 1971-1973.

<sup>70</sup> Mihai Dăncuș, *Contribuții la cunoașterea unui obicei de Anul Nou în Maramureș*, în **AMET**, pe anii 1971-1973.

<sup>71</sup> Constantin Popescu, *Ceata de feciori în satul Recea*, în **AMET**, pe anii 1971-1973.

<sup>72</sup> Aurelian Motomancea, *Structura familială și gradul de rudenie la populația din satul Nucșoara – Hunedoara*, în **AMET**, pe anii 1971-1973.

<sup>73</sup> Ion Drăgoescu, *Documente inedite despre expoziția de la Sibiu, 1881*; Germina Comănici, Ion Drăgoescu, *Un document inedit despre preocupările etno-muzeologice ale lui C. Diaconovich*, în **AMET**, pe anii 1971-1973.

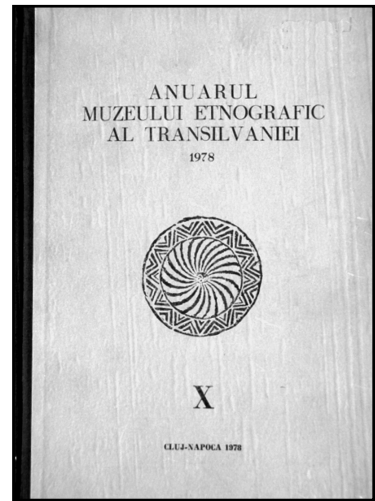
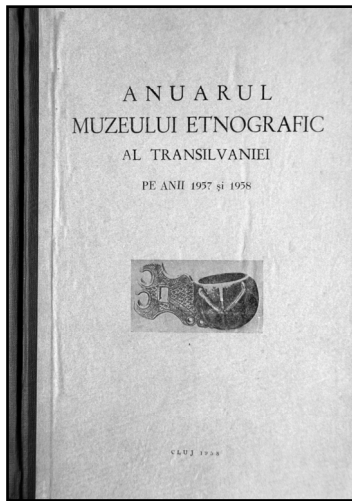


Fig. 4. Primul și ultimul număr al „Anuarului” (seria veche)

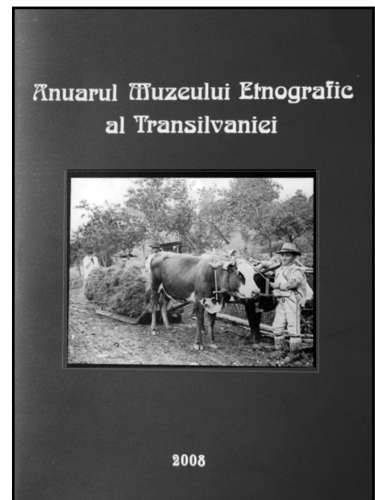
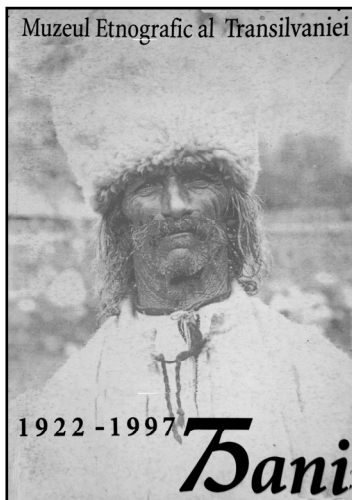


Fig. 5. Primul și ultimul număr al „Anuarului” (seria nouă)

R. Alaiba<sup>74</sup>, I. Armășescu<sup>75</sup>, C. Bejenaru<sup>76</sup>, P. Bîlțiu<sup>77</sup>, A. Bodiu<sup>78</sup>,

<sup>74</sup> Ruxandra Alaiba, *In memoriam Lucia Berdan*, în **AMET**, pe anul 2008.

<sup>75</sup> Ioana Armășescu, *Ocupații tradiționale, meșteșuguri și industrii complementare într-o localitate pastorală din Subcarpații Olteniei (sec. XVIII-XX)*, în **AMET**, pe anul 1999.

<sup>76</sup> Corina Bejenaru, *Interferențe magico-religioase în structura ceremonialului de cult funebru*, în **AMET**, pe anul 2000.

C. Burghele<sup>79</sup>, J. Ciocan<sup>80</sup>, E. Cîmpian<sup>81</sup>, A. Chiriac<sup>82</sup>, A. Cosma<sup>83</sup>,

<sup>77</sup> Pamfil Bîlțiu, *Elena Pop Hossu-Longin și cultura populară*, în **AMET**, pe anul 1998; idem, *Reprezentări arhaice în arta românească*, în **AMET**, pe anul 1999; idem, *Fântâția în Țara Lăpușului*, în **AMET**, pe anul 2000; idem, *Romulus Vuia și cultura populară a Banatului*, în **AMET**, pe anul 2001; idem, *Categorii de „primul” și de „început” în cultura populară românească și Contribuții la cercetarea magiei în Maramureșul istoric și Țara Lăpușului*, în **AMET**, pe anul 2002; idem, *Ipostaze și particularități ale culturii mătrăgunii în cultura populară din Maramureș. Colacii ceremoniali în cultura populară din Țara Lăpușului și Ipostaze și particularități ale culturii șarpelui în cultura populară maramureșană*, în **AMET**, pe anul 2003; idem, *Activitatea folclorică a lui Gheorghe Dăncuș și Paștile animalelor în cultura populară maramureșană*, în **AMET**, pe anul 2004; idem, *Elemente de mare vechime în cultura populară din zona Lăpuș și Substratul mitico-magic al sărbătorilor din ciclul celor douăsprezece zile în cultura populară maramureșană*, în **AMET**, pe anul 2005; idem, *Aspecte ale cercetării obiceiurilor în lumina descoperirilor arheologice, Contribuții la studierea colindului religios în folclorul maramureșean și Contribuții la cercetarea statutului vrăjitoarelor în cultura populară din Maramureș*, în **AMET**, pe anul 2006; idem, *Crucile de cimitir și comemorative din satul Șurdești și Substratul mitico-magic al porții și funcțiile ei în cultura populară maramureșană și românească*, în **AMET**, pe anul 2007; idem, *Doi meșteri cu nume de rezonanță în arta populară maramureșană, Ceremonialul nașterii la Giulești – Maramureș și Ceremonialul nunții la Suciul de Jos*, în **AMET**, pe anul 2008.

<sup>78</sup> Aurel Bodiu, *Simboluri solare în colinda românească din Transilvania și Lupul în cultura tradițională românească*, în **AMET**, pe anul 1997; idem, *Vergelul – un obicei premonitiv la început de an*, în **AMET**, pe anul 1998; idem, *Elemente de mitologie a morții*, în **AMET**, pe anul 1999; idem, *Reprezentări mimetice în actul ritualic și Șarpele antropofag*, în **AMET**, pe anul 2000; idem, *„Lenore” în Transilvania și Câteva considerații asupra măștilor teriomorfe*, în **AMET**, pe anul 2001; idem, *Ființe demonice ale torsului*, în **AMET**, pe anul 2003.

<sup>79</sup> Camelia Burghele, *În marginea religiei: sănătatea zeilor și boala diavolească*, în **AMET**, pe anul 2003; eadem, *O ipostază notabilă în istoria folcloricicii sălăjene: Profesorul – culegătorul de folclor*, în **AMET**, pe anul 2004; eadem, *Scenarii mitico-ritualice în terapia tradițională individuală și colectivă*, în **AMET**, pe anul 2008.

<sup>80</sup> Janeta Ciocan, *Plata vâmlor în Depresiunea Băii Mari*, în **AMET**, pe anul 1997; eadem, *Ceramica populară – integrări moderne, Motive tradiționale în forme moderne și Creatorii populari din Maramureș*, în **AMET**, pe anul 1998; eadem, *Schimbări survenite în croiul și ornamentica cămășii de femeie din portul popular al zonei Chioar, în prima jumătate a secolului XX*, în **AMET**, pe anul 2002; eadem, *Bocetul între lamentație și incantație și Colecția de pecetare a preotului Mircea Antal din Breb*, în **AMET**, pe anul 2004; Janeta Ciocan, Sandală Peter, *Centru ceramic Baia Mare*, în **AMET**, pe anul 2005; Janeta Ciocan, Gheorghe Robescu, *Satul Cicârlău – un posibil muzeu al preselor de struguri*, în **AMET**, pe anul 2007.

<sup>81</sup> E. Cîmpian, *Arhitectura bisericască, tipologia construcțiilor și elemente de construcție*, în **AMET**, pe anul 2000.

<sup>82</sup> Aurel Chiriac, *Lumea muzeelor la sfârșit de mileniu*, în **AMET**, pe anul 1998.

<sup>83</sup> Aurelia Cosma, *Marketingul și muzeele*, în **AMET**, pe anul 1998; eadem, *Noi coordonate în evoluția muzeelor*, în **AMET**, pe anul 1999; eadem, *Dinamica evoluției muzeale din perspectiva deschiderii către public*, în **AMET**, pe anul 2002; eadem, *Parada obiceiurilor de Crăciun*, în **AMET**, pe anul 2005.

I. Datcu<sup>84</sup>, M. D. Drăgoi<sup>85</sup>, C. Dumitrescu<sup>86</sup>, I. Godea<sup>87</sup>, L. Fulga<sup>88</sup>, V. Florea<sup>89</sup>, D. Ișfănoni<sup>90</sup>, R. Ișfănoni<sup>91</sup>, L. Gaga<sup>92</sup>, Klara Gazda<sup>93</sup>, S. Larionescu<sup>94</sup>, C. Mirescu<sup>95</sup>, L. Mihaiu<sup>96</sup>, I. Moise<sup>97</sup>, V. Șt. Nițulescu<sup>98</sup>, I. Opriș<sup>99</sup>, F. Pally<sup>100</sup>,

<sup>84</sup> Iordan Datcu, *Romulus Vuia și poezia populară din Țara Hațegului și Valea Jiului*, în **AMET**, pe anul 2007; idem, *Amintindu-ne de Nicolae Böt, Pledoarie pentru editarea în volume a studiilor și articolelor lui Ovidiu Bârlea, Gheorghe Vrabie par lui-même*, în **AMET**, pe anul 2008.

<sup>85</sup> Marius Dan Drăgoi, *Ceremonialul înmormântării din Spermezeu*, în **AMET**, pe anul 2001; idem, *Ciclul calendaristic în satul Alunișul*, în **AMET**, pe anul 2003; idem, *Tradiționalitate și repertoriu în jocurile de copii din Spermezeu, zona Năsăud*, în **AMET**, pe anul 2002; idem, *Credințe și rituri în ciclul sărbătorilor calendaristice la Spermezeu*, în **AMET**, pe anul 2004; Maria Bocșe, Marius Drăgoi, *Portul tradițional românesc din subzona Tibleșului*, în **AMET**, pe anul 2005.

<sup>86</sup> Constantin Dumitrescu, *Alfabetul sufletului*, în **AMET**, pe anul 2003.

<sup>87</sup> Ioan Godea, *De vorbă cu Valeriu Butură și Un manuscris inedit al lui Gheorghe Focșa*, în **AMET**, pe anul 2002.

<sup>88</sup> Ligia Fulga, *Mutații funcționale și schimbări structurale în habitatul tradițional din Drăguș. Modele de transformări*, în **AMET**, pe anul 1998.

<sup>89</sup> Virgil Florea, *Un corpus inedit al poveștilor românești în limba germană: manuscrisul de la Cluj al lui I. C. Hintz Hințescu*, în **AMET**, pe anul 2005; idem, *Dumitru Pop (1927-2006) și Dr. M. Gaster – 150 ani de la naștere*, în **AMET**, pe anul 2007.

<sup>90</sup> Doina Ișfănoni, „Nedeia” – ritual și sărbătoare a comunității sătești, în **AMET**, pe anul 1998.

<sup>91</sup> Rusalin Ișfănoni, *Destinul unei comunități arhaice în contemporaneitate: ținutul Pădurenilor*, în **AMET**, pe anul 1998.

<sup>92</sup> Ligia Gaga, *Nașterea la români și la etniile din Banat*, în **AMET**, pe anul 1998.

<sup>93</sup> Klara Gazda, *Figura fierarului sacru în cultura populară maghiară*, în **AMET**, pe anul 2003; eadem, *Simboluri creștine în arta populară*, în **AMET**, pe anul 2005.

<sup>94</sup> Sanda Larionescu, *Patrimoniul familial și practicile de devoțiune în spațiul rural european*, în **AMET**, pe anul 2002.

<sup>95</sup> Cornel Mirescu, *Portul popular din Țara Lăpușului*, în **AMET**, pe anul 1998.

<sup>96</sup> Ligia Mihaiu, *Un herborist și vindecător renumit al plaiurilor năsăudene*, în **AMET**, pe anul 2003.

<sup>97</sup> Ilie Moise, *Considerații privind rolul modelator al confreriilor carpatice de tineret*, în **AMET**, pe anul 1997; idem, *Ctitori sau succesori*, în **AMET**, pe anul 1999; idem, *Repere pentru o istorie a învățământului etnologic clujean*, în **AMET**, pe anul 2002; idem, *Le medecine traditionnelle entre empirisme et magie*, în **AMET**, pe anul 2005.

<sup>98</sup> Virgil Ștefan Nițulescu, *Actualitatea recomandării UNESCO din 1989 privind salvagardarea culturii tradiționale și a folclorului. O evaluare și Arhitectura vernaculară în Panama*, în **AMET**, pe anul 2002.

<sup>99</sup> I. Opriș, *Muzeele etnografice din România la sfârșit de mileniu*, în **AMET**, pe anul 2002; idem, *Romulus Vuia evaluând etnografia și muzeografia etnografică ungară*, în **AMET**, pe anul 2008.

<sup>100</sup> Filofteia Pally, *Sacrificiu, un fapt social total și ipostazele lui contemporane*, în **AMET**, pe anul 2001; eadem, *Direcții de cercetare în antropologia contemporană*, în **AMET**, pe anul 2002.

Gh. Pavelescu<sup>101</sup>, D. Pădureanu<sup>102</sup>, E. Pavel<sup>103</sup>, P. Popoiu<sup>104</sup>,  
C. Pătrașcu<sup>105</sup>, D-tru Pop<sup>106</sup>, N. Rebreanu<sup>107</sup>, G. Roșu<sup>108</sup>, G. Stoica<sup>109</sup>,

<sup>101</sup> Gheorghe Pavelescu, *Cuvânt ocazional la a 75-a aniversare a Muzeului Etnografic din Cluj și Contribuția profesorului Romulus Vuia la cercetarea etnografică a Țării Hațegului*, în *AMET*, pe anul 1998; idem, *Moștenirea profesorului Romulus Vuia*, în *AMET*, pe anul 2000; idem, *Umanizarea Carpaților*, în *AMET*, pe anul 2002.

<sup>102</sup> Dominiu Pădureanu, *Considerații privind teoriile legate de originea, numele și aria de locuire a moșilor (țopilor)*, în *AMET*, pe anul 2000; idem, *Exploatarea milenară a aurului aluvionar al „Râului de aur” Arieș – dovadă a sedentarității și continuității românilor din Țara Moșilor*, în *AMET*, pe anul 2001; idem, *Prima atestare a nedeei (târgului) de pe Muntele Găina (1793)*, în *AMET*, pe anul 2002; idem, *Considerații privind originea dacică a sărbătorii nedeei de pe Muntele Găina*, în *AMET*, pe anul 2003; idem, *Considerații privind păstoritul în Țara Moșilor (secolele XVIII-XXI)*, în *AMET*, pe anul 2004; idem, *Considerații istorice, lingvistice și etnografice privind băutura numită mied*, în *AMET*, pe anul 2005; idem, *Considerații privind morile de cereale, morile de scândură (joagărele), morile de piatră (șteampurile) și morile de lână (pivele) de pe cursul superior al Arieșului (sec. XVI- XIX)*, în *AMET*, pe anul 2007.

<sup>103</sup> Emilia Pavel, *Obiceiuri agrare și culte funerare reflectate în jocurile cu măști din Moldova*, în *AMET*, pe anul 1997; eadem, *Pomul vieții, simbol arhaic, în ornamentica populară*, în *AMET*, pe anul 1998; eadem, *Podoabe – simboluri arhaice în portul popular românesc*, în *AMET*, pe anul 1999; eadem, *Considerații cu privire la satul tradițional și locuința țaranului la est de Carpați*, în *AMET*, pe anul 2000; eadem, *Henri Focillon despre creația populară românească*, în *AMET*, pe anul 2002.

<sup>104</sup> Paula Popoiu, *Antropos și spațiu dobrogean*, în *AMET*, pe anul 1999.

<sup>105</sup> C. Pătrașcu, A. Movileanu, *Cercetări de teren în Țara Moșilor (1990-1993) pentru depistarea și transferul unui complex gospodăresc de văsar*, în *AMET*, pe anul 2001; idem, *Un atelier meșteșugăresc transferat la Muzeul Satului*, în *AMET*, pe anul 2005.

<sup>106</sup> Dumitru Pop, *Gânduri aniversare*, în *AMET*, pe anul 1998; idem, *Integrarea țiganilor în comunitatea satului Cătina din Câmpia Transilvaniei*, în *AMET*, pe anul 1999; idem, *Factorul geografic și cultura populară*, în *AMET*, pe anul 2000; idem, *Din istoria unui institut de cercetare. „Arhiva de folclor” a Academiei Române*, în *AMET*, pe anul 2001; idem, *Societatea etnografică română*, în *AMET*, pe anul 2002; idem, *Un moment din evoluția preocupărilor universitare clujene pentru cultura tradițională*, în *AMET*, pe anul 2003; idem, *Memorie istorică și creație poetică orală – Unirea Principatelor*, în *AMET*, pe anul 2004; idem, *Patrimoniul cultural al popoarelor în perspectiva globalizării și Județul Cluj și Munții Apuseni în cadrul istoric, geografic și etnocultural românesc*, în *AMET*, pe anul 2005; idem, *La ceas de încheiere a unei activități de peste o jumătate de veac – ceea ce urmează după aceasta stă dincolo de vrerea noastră*, în *AMET*, pe anul 2007.

<sup>107</sup> Nora Rebreanu, *Pâini și alte modelări din aluat în cadrul obiceiurilor legate de ciclul vieții*, în *AMET*, pe anul 1998.

<sup>108</sup> G. Roșu, *Propaganda ateistă la sate în perioada comunistă și efectele ei asupra mentalului rural*, în *AMET*, pe anul 1999.

<sup>109</sup> Georgeta Stoica, *Arhitectura în lemn din Transilvania, parte componentă a unei vaste arii europene*, în *AMET*, pe anul 1988.

M. Socol<sup>110</sup>, B. Ștefănescu<sup>111</sup>, A. Badea Țuțuianu<sup>112</sup>, C. Vereș<sup>113</sup>, R. Vuia<sup>114</sup>.

Apariția „Anuarului Muzeului Etnografic al Transilvaniei” a reprezentat un moment important în valorificarea cercetărilor privind cultura și civilizația populară românească, fiind prima publicație editată de un muzeu etnografic și cea de a treia publicație românească de profil după „Studii și Cercetări de Istorie Literară și Folclor” și „Revista de folclor”.

### Résumé

Les auteurs présentent quelques aspects concernant les préoccupations du personnel du Musée Ethnographique de la Transylvanie pour la rédaction d'une publication scientifique propre, où l'on publie les résultats des propres recherches et de celles effectuées par d'autres chercheurs intéressés par la culture matérielle et immatérielle.

La première partie présente toute les interventions du directeur du musée, prof. R. Vuia, auprès de la Fondation Culturelle «Principele Carol» et le Ministère des Cultes et des Arts, pendant la période 1925-1947, pour obtenir les fonds nécessaires à faire imprimer une publication, *Bulletin, Annuaire*, de l'institution.

L'approbation d'une publication du musée n'a été obtenue qu'en 1957, et en 1959 on a publié le premier numéro de *l'Annuaire du Musée Ethnographique de la Transylvanie pour les années 1957 et 1958*. Ce fut la première publication d'un musée ethnographique et la troisième publication scientifique de Roumanie dans laquelle on valorisait les résultats de la recherche de la culture populaire.

Les auteurs présentent ensuite un sommaire de vingt-deux numéros de *l'Annuaire du Musée Ethnographique de la Transylvanie* parus pendant la période 1959-2009.

---

<sup>110</sup> Maria Socol, *Anuarul Muzeului Etnografic al Transilvaniei – contribuția sa la dezvoltarea etnografiei românești*, în *AMET*, pe anul 1998.

<sup>111</sup> Barbu Ștefănescu, *Lumea rurală din Bihor în zările epocii moderne: protecția anonimatului*, în *AMET*, pe anul 1998.

<sup>112</sup> Adriana Badea Țuțuianu, „Împănatul boului” în comuna Mintoiu Gherlei (jud. Cluj), în *AMET*, pe anul 1999.

<sup>113</sup> Cristian Vereș, *Aspecte ale credințelor populare din zona Depresiunii Gurahonț, jud. Arad*, în *AMET*, pe anul 2000.

<sup>114</sup> Romulus Vuia, *Cercetări cu privire la studiul casei rurale maghiare*, în *AMET*, pe anul 1998. R. Vuia a trimis acest studiu pentru *AMET*, pe anii 1962-1964, dar din cauza cenzurii n-a apărut. Exemplarul III al studiului, fără ilustrații, găsit din întâmplare, a fost păstrat prin grija muzeografilor Pompei Mureșanu și Ioan Toșa.