

## **COSTUMUL FEMEIESC DIN ȚINUTURILE MUREȘENE**

**Maria BORZAN, Roxana-Maria MAN\***

Costumul popular este un valoros document artistic, social, istoric, un document viu, care, dăinuind peste veacuri, a transmis peste generații mesajul unor creații artistice autentice\*\*. Costumul popular constituie una dintre cele mai importante componente ale identității culturale a unui popor și, în același timp, un element definitoriu în conturarea unor particularități etnografice local-zonale.

Costumul popular constituie, în același timp, unul dintre elementele de bază ale culturii materiale, reflectând atât preocuparea lui pentru satisfacerea nevoilor materiale, cât și preocupări de natură spirituală. Evoluția sa de-a lungul vremii a fost strâns legată, în primul rând, de dezvoltarea ocupațiilor și a modului de viață al oamenilor.

Costumul femeiesc din satele mureșene se încadrează în tipul de costum cu cea mai largă răspândire, și anume *costumul cu catrințe*, care se întinde din Maramureș până la Dunăre. El se caracterizează printr-o structură unitară, având în componență cămașa, încinsă la mijloc cu brâu, de la talie în jos catrințele, croite în foi dreptunghiulare, mai largi sau mai înguste, numite *zadii*, același mod de a purta capul, descoperit sau acoperit, și același fel de încălțăminte.

În funcție de schimbările apărute în timp la cele două elemente de bază ale costumului femeiesc, cămașa și catrința, în județul Mureș se pot distinge câteva variante de costum femeiesc și tot atâtea etape în evoluția lui:

- costumul cu cămașă cu *ciupag* și *catrințe cu trup vânăt* (negre) perechi;
- costumul cu cămașă cu *ciupag* și *șurț de lână* (negru, vânăt), încrețit în față și catrință în spate;
- costumul cu cămașă *încrețită la gât*, cu *altiță, șâre, râuri* și *șurț cu piană* în față, catrință în spate;
- costumul cu cămașă *încrețită la gât, altiță, râuri și fotă*;

---

\* Muzeul Etnografic, Reghin – Mureș.

\*\* Textul de față este parte dintr-o lucrare în curs apariție, intitulată *Costumul popular românesc mureșan*.

– costumul cu cămașă *încrețită la gât, altiță, râuri și catrințe bârsănești*;

– costumul cu cămașă *încrețită la gât, altiță, râuri și catrințe brodate din barșon sau postav*;

– costumul cu cămașă cu *obințică și rochie cu laibăr*.

Aceste modificări în structura costumului femeiesc s-au făcut treptat, dezvoltându-se pe baza morfologică a celui vechi, prin inovații și, uneori, chiar prin improvizații, prin adăugarea unor elemente de bogată ornamentație sau prin înlocuirea unor piese vechi (catrința, șurțul) cu piese vestimentare urbane, adaptate gustului și condițiilor rurale (rochia cu laibăr).

Modificări au avut loc, în același timp, și în structura materiei prime folosite – dacă cel vechi era un produs al industriei casnice, obținut prin prelucrarea materiei prime din gospodărie (lână, cânepă, in), la variantele ulterioare de costum apar materialele de fabrică (postav, glod, barșon, giolgi), care necesitau muncă mai puțină și ornamente mai reduse. Atelierele meșteșugărești, prin produsele de cojocărit și pielărit, precum și răspândirea pălăriilor de păslă, realizate în Bistrița și în împrejurimile Sibiului, au influențat și ele portul popular mureșean.

Același lucru s-a întâmplat și în privința costumului de Săliște, *costumul bârsănesc*, care a cunoscut, la începutul secolului XX, o tendință de expansiune marcantă în județ, influențând, în special, portul popular din Podișul Târnavelor și Câmpia Transilvaniei, ulterior și zona superioară a Mureșului și Valea Gurghiului, înlocuind catrințele negre și roșii (Podișul Târnavelor) sau cele cu trup vânăt (Valea Superioară a Mureșului și Valea Gurghiului) cu catrințele din postav negru.

Nu este de neglijat nici influența costumului militar, determinat de stagiul militar făcut de bărbați în armata austro-ungară. Consecință a acestui lucru pot fi considerate *ornamentele de pe umerii cămășilor bărbătești*, ce imită galoanele și împodobirea buzunarelor de la pantaloni cu *găetane*.

Evoluția și îmbogățirea continuă, în timp, a costumului popular mureșean, cu păstrarea originalității și a unității, a cunoscut apogeul la sfârșitul secolului al XIX-lea și începutul secolului XX, etapă în care, îmbinând armonios utilul cu frumosul, costumul ajunge la realizări artistice remarcabile, când croiul, decorul și cromatica, imprimă costumului popular de sărbătoare o notă specifică de distincție și eleganță<sup>1</sup>.

<sup>1</sup> Aurelia Diaconescu, *Cămășile femeiești din colecțiile etnografice mureșene*, în „Marisia. Studii și materiale”, Târgu Mureș, XXV, 1996, p. 31-34.

Treptat, după această perioadă, asistăm la invadarea pieței cu produse industriale ieftine, ce înlocuiesc produsele casnice, și la pătrunderea modei orășenești în lumea satelor, ducând la abandonarea costumului tradițional de către generația tânără. Acesta a continuat să fie păstrat în lada de zestre a bătrânelor satului și îmbrăcat la momente importante din viața lor (nuntă, sărbători, înmormântare). Se mai păstrează și azi, în unele sate, obiceiul ca mireasa să se îmbrace în costumul tradițional din localitatea respectivă sau bătrânele, când mor, să fie îmbrăcate în costumul în care s-au măritat.

Este îmbucurător și faptul că, astăzi, numărul ansamblurilor artistice de amatori, ce folosesc pe scenă costumul tradițional autentic sau inspirat din acesta, precum și numărul artiștilor amatori din mediul rural și urban, care cultivă tradiția originală a poporului nostru, a crescut mult. S-a ajuns astfel, în județul nostru, ca la spectacolele folclorice, organizate în sate sau orașe, diferite tipuri de festivaluri, concursuri, sărbători, numărul participanților în costume populare să fie de ordinul sutelor și miilor.

**Găteala capului**, cu componentele sale: pieptănătura, piesele textile care protejează capul, podoabele destinate împodobirii, este un semn distinctiv al unor importante ocazii, indicând vârsta, starea socială și materială a purtătoarei.

Până la 14 ani, fetele purtau părul pieptănat cu cărare pe mijloc, împletit în *două cozi*, legate cu *petele*, sau într-o singură *cosiță*, în spate, prinsă cu *petea*. După această vârstă, când ieșeau la joc și intrau într-un alt statut social, acela de fată de măritat, pieptănăturii i se acorda o importanță deosebită, în special în zilele de sărbătoare. Fetele purtau pe cap *bertița*, o bentiță din barșon pe care se cos mărgele și se leagă în spate, și/sau *bearta* – o coroniță făcută din flori și *bumbuști*, confecționați din lână bercă. Fetele împletesc mai multe panglici în cozi, ce se înnoadă la vârfuri și atârnă liber sau făcute fundă. În timpul verii, cozile erau împodobite cu flori din grădină (mușcate, busuioc, măgheran, ochiul boului) sau artificiale, în timpul iernii, și cu o serie de podoabe: ace și agrafe din os, mărgele, bumbuști, piepteni din os și aluminiu.

În zilele de sărbătoare, în unele localități, cu două-trei duminici înainte de nuntă, pieptănătura viitoarei mirese se completa cu cununie din flori, naturale sau artificiale, și cu mai multe panglici, mărgele, oglinzi, ciucuri policromi de lână, monede. Aceste podoabe sunt semnul distinctiv al fecioriei în cadrul comunității sătești tradiționale.

Odată cu trecerea la starea de femeie măritată, încă din ziua nunții, găteala capului (pieptănătura și acoperitoarele de cap) capătă o

altă înfățișare și o altă semnificație: părul, pieptănat cu cărare la mijloc, împletit în două cozi, se strânge pe creștetul capului, într-un concii făcut de nănașă, în cadrul ritualului numit *învelitul* sau *hobotitul miresei*. Când cosițele erau prea subțiri, se folosea o petea, denumită local *râză* sau *stablă din lână*, care se învârtea pe după concii (coc), pentru a îngroșa părul.

Peste concii, nașa așeza *ceapsa (căița)*, cu *brusturi* pe margini (dantelă încrețită), și *ștergarul* sau *puioara*. Ceapsa este confecționată din păr, mătase, barșon negru sau din postav, fiind cusută cu motive florale policrome și ornamentată cu fluturi și mărgelile mărunte, colorate. Se leagă sub bărbie, iar în zilele de sărbătoare de cheotorile cepsei se prinde *peteaua cu ruji* – o panglică lată de două degete, confecționată din păr ori din postav, cusută cu motive florale, ca și ceapsa, sau realizată din mărgelile cusute pe barșon negru.

Marginea din față a cepsei era ornamentată cu dantelă neagră încrețită, numită *brusturi*, care erau împodobiți cu ace, cu flori artificiale, în zona urechilor. Se purta așa, împodobită cu *brusturi*, o săptămână după nuntă, apoi *brusturii* se scoteau și femeia continua să poarte ceapsa simplă, sub ștergar, până la moarte.

Pe Valea Idicelului și Valea Gurghiului, peste ceapsă se așeza *puioara* (un fel de năframă, făcută din același material ca și voalul, dar ornamentat pe toată suprafața); se lega în spate, iar colțurile se aduceau în față, fiind acoperite de peteaua cu ruji. Tinerele neveste purtau *ceapsă cu puioară* o perioadă de timp și după nuntă, atunci când cununau și, uneori, la evenimente importante din viața lor de familie.

În majoritatea localităților, peste ceapsă se pune *ștergarul alb de îmbrobodit, tindeul, giolgiuțul* țesut în casă, din cânepă și bumbac sau numai din bumbac, decorat la unul din capete cu vrâste colorate, grupate ritmic, iar la celălalt capăt cu vrâste alese cu mâna, cu motive geometrice și florale executate cu arnici policrom.

În a doua jumătate a secolului al XIX-lea, ștergarul a fost înlocuit cu *basmaua (năframa)* de păr, cașmir sau din mătase „înfundată”, înflorată de jur-împrejur, cu fondul negru sau bej, ornamentată cu ciucuri pe margini, cumpărată de la *boldă*, ca urmare a influenței exercitate de moda orășenească.

Basmalele, năfrămile, fixate la tâmple cu agrafe, bumbuști, flori, la fete se leagă diferit: sub bărbie și la ceafă. Cele de cașmir, ornamentate cu motive imprimare în culori vii pe fond închis, se poartă și pe după gât, pe umeri, legate în cruciș peste piept.

*Pălăria de paie de riscă* apare ca urmare a climei și a influenței orașenești. Pălăriile se purtau direct pe păr, la fete, iar la neveste peste năframă, atât în ținuta de lucru, cât și în zilele de sărbătoare, când erau împodobite cu panglici, mărgele, ciucuri și flori, mai ales în portul fetelor și al nevestelor tinere.

În anotimpul rece, femeile se îmbrobodeau cu *năframă de barșon* sau *de harască*, cumpărată din târg, o țesătură industrială din lână, de formă dreptunghiulară, cu franjuri dispuși la marginea țesăturii, pe toate cele patru laturi, având culoare maro sau neagră.

**Cămașa**, piesă de bază a costumului femeiesc, a păstrat cel mai bine trăsăturile specificității noastre etnice: croiul și modul de amplasare a câmpurilor ornamentale. Materiile prime folosite pentru confecționarea cămășilor au fost, la început, cânepa și inul, apoi bumbacul, care domină sfârșitul secolului al XIX-lea până la jumătatea secolului XX, când apare pânza industrială, numit în zona Mureș *giolgi*.

Pânza era țesută în casă, în două ițe. Pe vremuri, pentru ornamentarea cămășilor s-au folosit lâna, cânepa și inul, în coloritul natural, iar mai târziu vopsit cu mijloace casnice. La sfârșitul secolului al XIX-lea au pătruns în lumea satului unele produse industriale: lânică (o calitate de lână moale), apoi arniciul (bumbac dezlânat), ibrișinul, care au luat, treptat, locul produselor casnice.

Recent, sunt folosite în broderiile ornamentate de pe cămășile femeiești firele de bumbac mercerizat și mătase vegetală, care, prin coloritul puternic, au alterat armonia cromatică a cămășilor vechi. Pe Valea Mureșului și pe Târnave s-au utilizat firele metalice aurii, argintii sau paiete, iar în Câmpia Transilvaniei, Valea Superioară a Mureșului și Valea Gurghiului s-au folosit pe scară largă mărgelile policrome, care dau strălucire câmpurilor ornamentale.

După modul în care sunt alcătuiți *stani* (pieptul și spatele) și *felul de prindere a mânecilor la stani* – *din umăr sau din gât*, avem două tipuri fundamentale de cămăși: *cămașa dreaptă* și *cămașa încrețită la gât*.

**Cămașa dreaptă** sau *bătrânească* o întâlnim în zona noastră sub forma **cămășii cu platcă**, variantă a cămășii drepte, pătrunsă în portul țărănesc în a doua jumătate a secolului al XIX-lea sub influența orașului. Platca, în formă dreptunghiulară, încadrează gâtul, trecând întinsă peste umeri și coborând în față și în spate până la nivelul subrațului. De platcă se prind foile cămășii încrețite, iar la umeri se prind mânecile largi încrețite.

**Cămașa încrețită la gât**, numită în literatura de specialitate *tipul carpatic*, aparține străvechiului fond din sud-estul Europei, iliro-traco-dacic, după cum arată reprezentările sculpturale de pe monumente ale antichității descoperite în acest spațiu etno-cultural. Țăranii înșiși numesc această cămașă *românească*. Ea adună, în crețuri, la baza gâtului, întreaga lățime a stanului și a părții superioare a mânecilor. Lărgimea cămășii încrețită la gât se realizează prin adaosuri de clini și pavă (bucățele de pânză, de formă pătrată sau triunghiulară, adăugate sub mânecă).

Un element care diferențiază variantele cămășii încrețită la gât îl constituie *altița* din componența mânecii, care poate fi *altiță ca element de croi* sau *altiță ca element ornamental*. Cămașa din ținuturile mureșene aparține variantei cu mânecă fără altiță în croi. De fapt, ea reprezintă urma cămășii cu altiță, cusătura orizontală, de *rând pe umăr*, marcând locul unde altița se unea cu mâneca. Este tipul cu pondere însemnată în județul nostru.

După *modul de încheiere al cămășii la baza gâtului*, cea mai veche este o răscoială rotundă, deschisă atât cât este necesar pentru trecerea capului și încrețită pe o ață. Un tip mai evoluat este cel în care stani și mânecile sunt adunate pe *obinzică* – un guler îngust, aplicat pe încrețurile de la gât. În timp ce răscoiala de la baza gâtului rămâne constantă, gura cămășii este amplasată fie la spate (la cămașa cu ciupag), fie lateral, fie, mai târziu, în mijlocul pieptului.

Un criteriu de bază în stabilirea tipului de cămașă care marchează fazele evolutive este *modul de terminare a mânecii*, în raport cu care distingem următoarele variante:

- *cămașa cu mânecă largă*;
- *cămașa cu volan (fodori)*, realizat cu ajutorul unui șnur sau a *lânțețului* (bentiță);
- *cămașa cu manșetă sau pumnași*.

După *criteriul estetic* se întâlnesc mai multe variante. În general, liniile de croi sunt marcate de ornamente. Fiecare tip de cămașă are o anumită dispunere a câmpurilor ornamentale, potrivit tradiției zonale sau locale, modelată în timp și de factori economico-sociali.

În ornamentica tradițională a cămășilor femeiești, decorul se supune *liniei drepte în râuri sau șire*, pe piept și mâneci, în *rânduri* pe umăr. Această compoziție ornamentală în linie dreaptă străbate vertical, orizontal sau oblic (în special pe mâneci) elementele de croi. Atunci când se acoperă o suprafață mai mare, se unesc mai multe șire, formând

un ornament compact, o *tablă* (repetarea aceluiași motive, atât în lungime, cât și pe lățime)<sup>2</sup>. Pe mâneci, motivele ornamentale sunt plasate în cele trei registre tradiționale (*altiță, râuri, încreț*): pe *piept* (de o parte și de alta a *gurii cămășii*), pe spate (mai rar) și pe *poale*.

După *ornamentația mânecii*, cămășile încrețite la gât din zona noastră sunt:

– *cămașa cu umăr*, întâlnită pe o arie largă a județului, mai ales pe Valea Gurghiului, Valea Beicii, Valea Superioară a Mureșului și o parte a Câmpiei Transilvaniei;

– *cămașa cu umăr și râuri* o întâlnim în toate zonele etnografice ale județului. Decorul, numit *altiță*, constituie un singur rând, iar *șirele, râurile* de pe mânecă sunt în număr de trei până la cinci, în general scurte, alternând cu altele lungi. Prin renunțarea la *altița* croită separat, s-a croit mâneca dintr-o singură bucată, încrețită la gât, iar *altița* a devenit doar un element de decor pe umăr;

– *cămașa cu râuri* este mai extinsă pe Valea Gurghiului, Valea Beicii și zona Târnavelor. Râurile sunt dispuse vertical (în număr de unu, două, trei-cinci) și, mai rar, oblic (pe Valea Superioară a Mureșului). Din acest decor s-au dezvoltat, în timp, alte două sisteme de plasare a motivelor – *tabla*, un dreptunghi cu ornamentație compactă, în poziție verticală sau orizontală;

– *cămașa cu șare peste cot* este întâlnită mai mult în Câmpia Transilvaniei, Valea Gurghiului și Valea Superioară a Mureșului. Această cămașă are decorul mânecii realizat printr-un șir orizontal, la nivelul cotului, restul mânecii fiind alb. În schimb, apar *cheițele*, un element de decor discret, care unesc foile cămășii. Sobrietatea decorului de pe mânecile acestei cămăși este compensată prin *ciupagul* de pe piept – o cusătură peste și printre crețurile de sub gulerul cămășii, în formă trapezoidală. Aria de răspândire a *ciupagului* se leagă de cea a *catrinței* cu trup vânăt, cuprinzând un teritoriu vast, din Apuseni, Câmpia Transilvaniei, Valea Gurghiului, Valea Mureșului, până în Valea Someșului (zonele Năsăud, Lăpuș).

La cămașa cu *ciupag*, principalele câmpuri ornamentale sunt *gulerul, ciupagul și mânecile*. Gulerul se cosea separat, *pe dos, în cruci, în muște, pe fir*. *Ciupagul* mai este numit și *chept* sau *cept*.

La *ciupag* se deosebesc trei elemente principale: tehnica, motivele și culorile folosite. Tehnica de realizare cere multă pricepere și îndemânare,

---

<sup>2</sup> *Ibidem.*

fiind o *cusătură pe încreț*, în formă de trapez, sub gulerul cămășii. Motivele ornamentale cusute pe ciupag sunt geometrice; predomină romburile și X-urile, dar și alte elemente decorative străvechi – motive skeomorfe (zăluța, furca, grebla), zoomorfe (coarnele berbecului), fitomorfe (frunza) sau simbolice (crucea). Culorile utilizate frecvent sunt roșu și negru.

Ornamentele cusute cu bumbac, roșu sau negru, sunt dispuse în sens orizontal, în dreptul cotului (*șăre peste cot*), pe *lânțeț* și la marginea *fodorului*. Ele se lucrau fie pe față, fie pe dos, prin cusătură pe fir, dar puteau fi și alese în război, cu bumbac negru și roșu, iar mai târziu și cu alte culori. Uneori, aceste câmpuri decorative de pe mâneci sunt cusute cu mărgelile mărunte policrome. Lânțețul se obținea, ca și ciupagul, prin încrețirea pânzei și cusătura pe încreț a ornamentelor geometrice. Fodorul se termina cu un tiv cu găurele (*ciurel*) și cu dantelă (*cipcă*). Gulerul, ciupagul și mânecile se coseau separat, înainte de a se încheia cămașa, apoi se lucrau cheițele, lânțețul și cipca. După mutarea gurii cămășii în față dispăre ciupagul și apar șăre în râuri pe piept, iar mâneca își păstrează compoziția decorativă.

Valoarea artistică a cămășii femeilor din satele mureșene este amplificată de dispunerea câmpurilor ornamentale (în așa fel încât să sublinieze linia croiului și să pună în evidență silueta femeii care o poartă), de cromatica sobră, cu decor predominant negru, pe fondul alb al pânzei (zona Târnavelor), de un registru cromatic amplificat, la cele mai noi, odată cu folosirea vopselelor cumpărate de la prăvălie și a introducerii de noi materiale pentru realizarea decorului: firul de mătase, firul metalic auriu și argintiu, mărgelile și paietele, dar la care păstrarea câmpurilor ornamentale tradiționale asigură menținerea echilibrului estetic.

Prin structură morfologică, material, croi, cămășile mureșene prezintă numeroase trăsături de unitate cu piesele similare de pe întreg cuprinsul țării. În ansamblul său, portul popular femeiesc mureșean are cămașa albă, cu sau fără poale, cu un echilibru perfect între dispoziția câmpurilor ornamentale și suprafețele neornamentate și care permit, prin croiul larg, lejeritate mișcărilor.

A doua piesă definitorie a ansamblului vestimentar femeiesc este **catrința** sau **zadia**, de formă dreptunghiulară, prinsă în talie cu brâu, *baieră*. Cea mai veche este *catrința cu trup vânăt*, care s-a purtat, pe vremuri, pereche, una în față, alta în spate, iar, ulterior, catrința din față a fost înlocuită cu *șurț*.



Catrința are două câmpuri ornamentale și cromatice: *câmpul de sus*, denumit *trup*, într-o singură culoare, *vânăt închis* la piesele mai vechi și *negru* la cele mai noi, și *câmpul de jos*, pe care sunt amplasate registrele decorative orizontale. La *catrința cu trup vânăt*, echilibrul compoziției ornamentale se bazează pe o mare suprafață de non-decorativ și pe contrastul puternic dintre cele două câmpuri cromatice: vânăt închis sau negru și roșu.

Catrințele vechi sunt țesute în patru ițe, din păr (lână, cu firul lung și bine răsucit), urzit și bătut (la trup), iar pentru partea inferioară se folosea la bătut lâna moale bercă policromă, firul metalic, auriu și argintiu, paiete (fluturi) și mărgele mărunte, colorate. Din a doua jumătate a secolului al XIX-lea încep să se folosească materiale de târg, bumbacul negru pentru urzit și lânică cumpărată, colorată, pentru bătut la registrul de jos.

La decorat, pentru obținerea alesăturii se foloseau tehnici diferite: printre fire, peste fire, în lătunoii, cu tăieturi, cu *dupci*. Cele mai vechi catrințe erau *alese în război*, prin acest procedeu fiind obținute efecte artistice deosebite. Catrințele *cusute cu dupci* (o cusătură cu aspect buclat), cu lână bercă, sunt mai recente. Se întâlnesc și motive liber desenate sau brodate, în broderie plină, cusute în punct de cruciulițe sau cusute peste fire, în „pășături”. Uneori, pe aceeași piesă, se foloseau mai multe tehnici de decorare.

Compoziția decorativă era dispusă în registre paralele, pe orizontal, vrâstele alese alternând cu spații libere, colorate în nuanțe de roșu. Vrâstele se alegeau cu mâna, *în degete*, cu lână toarsă subțire, iar mai târziu, cu gheme de lână bercă colorată (*gușe*). De altfel, de aici vine și numele de *catrințe gușate*. Numărul registrelor care compuneau decorul era impar (3-5-7-9), variind ca dimensiuni și model – unele sunt registre principale (plasate central și mai late), altele secundare (mai înguste), cu rol de delimitare. Aceste registre decorative, de lățimi diferite, creează variante ale compoziției, repetiție, simetrie, alternanță și ritm – trăsături specifice de altfel artei populare românești. Suprafața ornamentală a piesei se festona cu acul, de jur-împrejur, cu lânică, în culorile alesăturilor de pe catrință.

De feston se prindeau *ciucurii* policromi sau *cipcă*, mai lată pe marginea inferioară și mai îngustă pe părțile laterale ale catrinței. Decorul este geometric, complex și diversificat, alături de ornamente abstracte, zoomorfe, avimorfe, skeomorfe și simbolic-religioase. Aceste motive geometrice se combină uneori pe aceeași piesă cu ornamente vegetale stilizate, din această asociere luând naștere efecte neașteptate.

Fiecare catrință este o construcție de semne grafice și cromatice, o combinație de proporții și ritmuri. Motivele ornamentale au o semnificație decorativă absolută, o frumusețe emoționantă, prin acordurile de forme și culori, chiar dacă și-au pierdut valoarea magico-religioasă. Din punct de vedere al ornamentației, al motivelor decorative, fiecare catrință este un unicat. Gama cromatică folosită subliniază diferențele de vârstă, stare civilă, ocazii și diferențierile zonale. *Catrințele cu trup vânat* s-au menținut în portul popular al bătrânelor până în deceniul șase al secolului XX, în comparație cu *cămașa cu ciupag*, ieșită din uz încă de la sfârșitul secolului al XIX-lea. Se mai întâlnesc la festivaluri și sărbători populare.

Pe vremuri, catrințele cu trup vânat se purtau pereche, în față și în spate. Cu timpul, cea din față este înlocuită, după cum am mai amintit, cu șurț. *Șurțul*, la început, era confecționat din *păr* (lână „mierie” sau neagră) țesut în 2-3-4-5 ițe. Era croit din doi lați prinși cu o cheiță tricoloră și ornamentat la partea inferioară cu motive geometrice sau fitomorfe, cusute cu lână policromă, ciucuri sau cipcă neagră. Se purta drept sau încrețit pe bairă în talie și lăsat în cute libere (crețe).

La fete, șurțul de lână era de culoare roșie. Acesta era purtat în zile de lucru, iar pentru zilele de sărbătoare se foloseau materiale cumpărate: barșon (catifea), satin, glod negru. Pe Valea Mureșului, ornamentele de pe șorț sunt florale, dispuse, în general, pe partea inferioară, în timp ce pe Valea Gurghiului șurțul are o coroniță, un buchet floral sau pomul vieții în ghiveci, pe fiecare din cei doi lați. Jos, pe marginea inferioară, sunt prinși ciucuri (franjuri) sau cipcă. Aceste *pene* sunt cusute cu bumbac mercerizat sau mătase policromă (de aici și numele de *șurț cu piană*).

După 1900 pătrunde în portul local costumul de Săliște, în special datorită eleganței și rafinementului compoziției decorative a pieselor componente, de mare distincție mai ales prin contrastul dintre albul cămășii și negrul broderiilor sale, dintre albul poalelor simple și catrințele negre, numite și *bârsănești*. Confecționate din postav negru, jos la poale erau ornamentate cu două benzi cu motive florale, realizate în broderie plină cu mătase neagră, fir auriu și mărgele. Unele au benzi ornamentale și în chenar de jur-împrejur sau numai *pene* pe marginile laterale, brodate la fel.

După 1970, aceste catrințe sunt brodate la mașină cu mătase neagră, motive florale *cu tăietură* (decupaj cu bride al modelului), motive care ies în evidență datorită albului poalelor de dedesubt. De jur-împrejur au aplicație de dantelă neagră croșetată din bumbac

mercerizat sau mătase, în colțișori. Catrința din față are la poale franjuri sau ciucuri din mătase neagră, uneori cu fir auriu sau argintiu.

Pe Valea Mureșului se poartă acum catrințele înflorate din postav negru sau *barșon* (catifea), cu motive florale brodate la mașina de cusut cu mătase policromă, dispuse în bandă la poale și benzi în chenar, pe margini de jur-împrejur.

**Poalele**, din pânză amestecată (bumbac și cânepă), largi și lungi, din cinci-șase lați, erau, pe timpuri, atașate de cămașă și se terminau cu *șare*, ca pe cămașă, cu *ciurel* (ajur) și *cipcă* (dantelă). Mai târziu apar poalele din lați așezați vertical, încheiați cu *cheiță*, încrețite și prinse de *guler* sau strânse pe bacieră. În zona Târnavelor, poalele se prindeau de guler prin *pliuri călcate*, numite *poale plisate*. Motivele decorative folosite pentru decorul poalelor erau, în general, cele de pe cămașă, fiind geometrice sau florale.

**Laibărul** este din *barșon* sau *postav* negru, scurt până în talie, pe margini cu șnur negru sau din fire aurii *bulion*, cu sau fără broderie florală, pe margini cu mătase neagră sau policromă, cu mărgelile negre și paiețe.

Legăturile permanente pe care le-au avut, de-a lungul istoriei, localitățile din Valea Superioară a Mureșului cu moldovenii din zonele Suceava, Neamț și Bacău au dus la preluarea și adaptarea unor elemente ale costumului moldovenesc. Întâlnim două tipuri de costum femeiesc – cel *moldovenesc*, preluat de peste munți, compus din cămașa încrețită la gât, cu un sistem de ornamente compartimentat în trei registre (altița pe umăr și rândurile pe mânecă, purtată cu fotă), precum și *costumul de amestec*, ce cuprinde cămașa locală transilvăneană asociată cu fota moldovenească.

Odată cu preluarea elementelor de port moldovenesc s-a transmis și terminologia acestora (*fota* este numită aici *prijitoare*, *prigitoare*, *împrejurătoare*, ca și în zonele amintite mai sus). Acum, fota are formă dreptunghiulară și este acoperământ al poalelor, fiind țesută în război, în patru ițe, având urzeală din bumbac și bătătura din lână neagră. Câmpul ornamental este compus din vrâste simple policrome pe verticală, pe fețele de la capete, dosul rămânând întotdeauna negru. La brâu și la poale au o *bată* roșie încadrată de vrâste înguste verzi, galbene, albastre sau mov. La sfârșitul secolului al XIX-lea se folosește firul metalic și apare varga cu alesături de lână policromă și fir metalic.

La brâu, peste catrința sau șurț, se puneau **baiere** sau **brânețe**, țesute din fire multicolore de lână sau în tricolor.

Pe vremuri, **rochia cu laibăr** era confecționată din lână țesută, apoi din pâr, bumbac, tergal și mătase. Este încrețită la talie și prinsă de laibărul confecționat din același material. Deschisă pe piept, până la brâu, încheiată cu nasturi, rochia cu laibăr are ca ornamente bentița de catifea și colțișori la umăr și pe piept, față și spate. Se îmbrăca cu cămașa cu obinzică, iar deasupra rochiei cu laibăr se așează șurțul, din bumbac sau mătase, cu sau fără fiodori, cu peteluțe și cipcă îngustă.

În ansamblul costumului popular există o serie de piese comune femeilor și bărbaților: cingătorile, brâiele, obielele, încălțăminte, sumanul, pieptarul și cojocul.

**Cingătorile**, pe lângă funcția lor practică, utilitară, de a strânge mijlocul și de a susține piesele care acoperă corpul de la talie în jos, au și valoare artistică. Potrivit tradiției locale și gustului estetic al purtătorilor, modul de legare a acestor piese, înnodate și cu capetele lăsate libere, îndoite sau ascunse în straturile suprapuse ale cingătorilor, îi conferă personalitate portului popular din zona respectivă, individualizându-l.

**Brâiele** se prezintă sub forma a două variante: brâiele late și brâiele *înguste* (îmbrăcate prin înfășurare, erau realizate din lână, în culoare naturală). *Brâiele înguste*, numite în zonă *baiere* sau *brânețe*, sunt purtate de femei și au rolul de a susține piesele ce acoperă poalele cămășilor. Țesute în război, în trei sau patru ițe, cu urzeală din fire de lână răsucită sau bumbac și bătatura din lână sau bumbac răsucit, folosesc, în mare parte, elementele ornamentale ale catrințelor.

La capete, brâiele au franjuri din fire de urzeală. Ornamentul caracteristic brâielor este dunga, dispusă pe lungime sau lățime; cu timpul, s-a amplificat prin alternarea dungilor cu motive geometrice, fitomorfe, stilizate, *alese cu mâna* sau cu *speteaza*. Decorul brâielor s-a îmbogățit prin folosirea mărgelilor înșirate și prin terminarea lor cu franjuri sau cu ciucuri multicolori. Brâul tricolor, simbol al luptei naționale a românilor, a fost purtat ori de câte ori era posibil.

În anotimpurile reci, veșmintele femeiești și bărbătești sunt întregite cu haine groase, făcute din țesături de lână (glugi, sumane, căputuri) sau din pielea și blana animalelor (pieptare, cojoace).

**Gluga** este o piesă care acoperă trupul, de străveche tradiție în portul mureșean. Este formată dintr-o singură bucată de țesătură de pânură, țesută în patru ițe, îngroșată și finisată la puiă. Forma glugii se obține prin modelarea la capătul fâșiei de țesătură a unui unghi care îi asigură un punct de sprijin fix.

**Sumanul** este confecționat din pănură (lână) neagră, sură și maro, țesută casnic în patru ițe și apoi prelucrată la piuă, pentru îngroșare și mărirea rezistenței la intemperii. Trupul sumanului și mânecile erau croite, pe vremuri, din foi dreptunghiulare; ulterior, în părțile laterale s-au introdus clini drepți sau oblici sub braț, iar cu ajutorul unor pave de formă trapezoidală se legau de mânecile tubulare, dând lejeritate mișcărilor. Lungimea până la genunchi a sumanului pune în evidență linia siluetei.

Tehnica de ornamentare frecventă în zonă este cusătura cu șireturi negre (*sărăd*), de aici numele de *suman sărăduit*. Ornamentele sunt amplasate pe guler, clini, piept, pe marginile poalelor și ale mânecilor și pe găicile de încheiat. Cei mai ornamentați sunt clinii laterali. *Sărădul*, un șiret gros, se obținea din împletirea a trei fire de lână răsucite, decorul constând din motive în spirală. Croitul și ornamentarea sumanului o făceau meșterii specializați, prezenți în fiecare sat. Croit cu guler drept pe lângă gât, cu mâneci foarte lungi, sumanul se încheia la gât cu cheutori.

Modul de purtare al sumanului era diferit. Bătrânele îl purtau pe umeri, mânecile fiind date pe spate, întrucât, în dreptul buzunarelor, sumanul avea un fel de orificii prin care se scoteau mâinile. În alte localități, sumanul se îmbrăca pe câte o mână, cealaltă mână aruncându-se pe umăr.

**Căputul**, confecționat tot din pănură neagră, este mai scurt decât sumanul și croit pe corp, încheindu-se cu nasturi negri. Ornamentarea se face cu bucăți de catifea și barșon, mai înguste sau mai late, în general, de formă dreptunghiulară, dispuse la guler, mâneci și la spate.

În satele mureșene, hainele din piele sunt des întâlnite, mai ales în zona montană și submontană, pe de o parte datorită faptului că ocupația de bază – creșterea animalelor –, oferă materia primă necesară confecționării lor, iar pe de altă parte datorită climei reci din această zonă. Hainele de piele din portul mureșean sunt lucrate din blana oilor, cu excepția încălțămintei și a curelelor, lucrate din piei de bovine de meșteri specializați.

Dacă luăm drept criteriu tipologic *mâneca*, în portul mureșean întâlnim două tipuri de bază de haine din piele: *pieptarul* și *cojocul*.

**Pieptarul** este fără mâneci și are o lungime care depășește puțin talia, fiind purtat atât de femei, cât și de bărbați, chiar și vara, de către persoanele mai în vârstă.

În zonă, pieptarele cunosc două variante. Din prima categorie fac parte *pieptarele înfundate*, răscoite rotund pe lângă gât, bogat decorate cu motive fitomorfe, amplasate pe piept și spate, cusute cu bercă

colorată sau mătase, care se încheie pe umăr și sub braț sau numai sub braț. A doua categorie este cea a *pieptarelor despicate*, care se încheie în față cu *bumbi* din piele, cu formă dreaptă sau evazată, cu clini a căror lungime și decor variau, în funcție de sex, vârstă și ocazia cu care erau îmbrăcate. La unele piese, ornamentele cusute cu lână colorată au fost completate sau, uneori, chiar înlocuite, cu aplicații de piele albă (*irhă*) la buzunare și pentru marcarea marginilor și poalelor.

Pe Valea Mureșului tinerii purtau pieptare deschise în față, brodate cu bumbac mercerizat sau mătase în motive florale, cu ciucuri sau cănaci din mătase policromă, ca la Bistrița. Treptat, aceste pieptare încep să fie folosite și în satele din Valea Gurghiului.

Pieptarele lungi până la șold, cu clini, le întâlnim în ceremonialul nunții – clinii de formă triunghiulară erau introduși spre marginea inferioară a pieptarului, dându-i forma evazată și o eleganță deosebită. Fiind scumpe, erau accesibile, în special, păturilor sociale mai înstărite.

**Cojoacele** sunt despicate în față și se diferențiază de pieptare prin prezența mânecilor. Sunt de *mărime mijlocie*, cele care depășesc talia până aproape de genunchi, și *lungi*, până aproape de gleznă.

După felul în care se poartă sunt: *cojoace cu pielea în afară* și *cojoace cu lână în afară (bunda)* – întâlnite în portul ciobanilor, atât vara, la munte, cât și iarna. Prin amploarea croiului și bogăția decorului, cojoacele cu pielea în afară, destinate zilelor de sărbătoare sau ocaziilor ceremoniale, sunt piese foarte costisitoare.

Există numeroase procedee de împodobire a pieptarelor și cojoacelor, de la *broderiile policrome*, realizate cu lână, lănică, arnici și mătase, broderiile cu mărgelile, paiete sau decupaje ornamentale din *irhă* la aplicații de *bumbi*, *șireturi* și *ciucuri colorați*. Se adaugă *garniturile din blană de miel* (mai rar, din blănuri scumpe – dihor, jder) ori din astrahan negru, sau cele realizate cu o țesătură de casă, din lână ori din mătase, care imită astrahanul, numită local *prim*, *zăgăre*.

Aceste procedee măreau valențele expresive ale pieptarelor și cojoacelor, piesele respective constituind și haine ceremoniale și mărci identitare, *purtătoare de mesaje sociale, rituale și estetice* prin anumite motive ornamentale și prin nuanțele coloristice. Cănaciile din mătase reprezentau principalul element decorativ ce completa motivele brodate. De influență bistrițeană, ele au devenit în timp specifice Văii Mureșului, de unde s-au extins și pe Valea Gurghiului. Aceste cojoace erau cumpărate de la Bistrița și Reghin, iar ulterior au apărut meșteri cojocari pricepuți la Morăreni și Gurghiu.

**Piese componente ale încălțăminteii** se suprapun stratificat. Primul strat, care îmbracă piciorul, îl formează *obiielele* și *ciorapii*, peste care se încălță *opincile*, *cizmele* sau *bocancii*.

**Obiala** este din pânură (lână țesută în patru ițe, îngroșată la piuă), de forma unui dreptunghi, și se poartă înfășurată pe picior până aproape de genunchi. Obiala se asociază cu opincile, purtate până în preajma celui de-al Doilea Război Mondial, excepție fiind în anotimpul cald, când, indiferent de sex sau vârstă, se umbla desculț.

**Ciorapii**, împlețiți din lână țigaie, se poartă cu cizme și cu bocanci.

**Opincile** reprezintă tipul de încălțăminte cel mai vechi, bazat pe forme autohtone, cu reminiscențe iliro-traco-dacice, care sugerează și unele contacte cu populațiile slave. Opinca mureșeană aparține tipului de *opincă cu gurgui*, tipică întregului port popular românesc din arealul carpatic. Este confecționată dintr-o singură bucată de piele (de vită sau de porc), modelată pe picior, cu marginile încrețite, pentru a cuprinde bine laba piciorului.

Opincile se diferențiază după felul cum se îngurzesc și după felul în care se lucrează gurguiul. Ele sunt prinse de picior cu nojițe din lână, păr de capră sau din piele, lucrate în casă. La începutul secolului XX în portul de sărbătoare pătrunde încălțăminte lucrată de meșterii cizmari din orașe. Astfel, cizmele, bocancii, ghetele joase și înalte, pantofii și papucii înlocuiesc opincile, dar se poartă în asociere cu piesele costumului tradițional.

Iarna, femeile purtau *cizme cu bucin* (tureac tare) din piele, confecționate la comandă, de culoare roșie și neagră, din piele de vițel sau de capră, ornamentate cu ținte galbene și bumbi. După Primul Război Mondial au început să se poarte ghetete (papuci cu tureac), apoi pantofi, cumpărați de la târguri, cel mai vestit în zonă fiind cel din Reghin. La aceste noi piese de încălțăminte se purtau ciorapi împlețiți în gospodărie, din lână și bumbac.

Și în lumea satului mureșean **podoabele** constituiau un însemn al opulenței, marcând poziția purtătoarei pe scara ierarhică a societății, apartenența la un anumit grup social. Pentru zilele de sărbătoare, costumul femeiesc se completa cu podoabe: câteva șiruri de *mărgele* din sticlă colorată sau din porțelan, alb, albastru sau roz. Din mărgelele mărunte, policrome, s-a realizat *gerdanul*, predominante fiind motivele geometrice: cârligul, zăluța, coarnele berbecului, roata, prescura. *Mărgelele* aduse de negustori din Boemia sau lucrate în cadrul manufacturilor de sticlă, hutele din Bihor aduse de coloniști cehi și

slovaci stabiliți aici, au desenate motive geometrice (cercuri, puncte) de culoare albă, pe negru, albastru închis și vișiniu – pe Valea Idicelului erau numite mărgelile *de când cu Noe*.

Fetele și femeile înstărite purtau podoabe scumpe, *salba*, alcătuită din mai multe șiruri de bani de argint și *zgarda* din bani de argint, cusuți pe o bucată de barșon negru de formă dreptunghiulară sau rotundă. *Salba* și *zgarda*, ambele din monede de argint, au fost cele mai prețioase bijuterii utilizate în lumea satului, ele constituind valori în sine, menționate în foile de zestre.

Mireasa avea cununa albă, din pânză ceruită, împodobită cu oglinzi și mărgelile, cumpărată de mire din târg. Cei care nu puteau cumpăra, făceau una din flori de hârtie colorată, albă, roz sau albastră. De cunună se prindea voalul, numit *șlaiier* sau *hobot*, scurt până la brâu sau lung. Buchetul miresei era din flori de hârtie colorată, albă, roz, roșie, cu crenguțe de bănuțel verde și busuioc, toate învelite într-o hârtie creponată albă, iar jos atârnav două panglici albe din același fel de hârtie. Vara, buchetul se făcea din flori naturale de grădină. Buchetul se păstra, după nuntă, în casa dinainte până se învechea. Podoabele naturale pe care le purta mireasa și mirele (flori, frunze verzi) ca simbol ceremonial erau menite să asigure vitalitate, rodnicie, iar cununa, oglinzile sau banii de pe piept sunt simboluri ale forțelor benefice ce protejează noua familie.

Ansamblurile vestimentare femeiești tradiționale se completau, în diferite ocazii, cu piese anexe, al căror rol este tot acela de podoabă; dintre acestea, o mare răspândire a avut-o *traista* și *desagii*.

**Traista**, nelipsită din portul vechi tradițional, prezentă și în portul actual de sărbătoare, și-a menținut, de-a lungul timpului, atât funcția utilitară, cât și cea estetică, conferind întregului ansamblu o notă pitorească. Confectionată din țesătură de lână, în două, trei și patru ițe, cu vrâste, pătrate, dar și cu motive florale în alesătură (gușate), cu ciucuri și cănaci la colțuri, nu lipsea niciodată din zestrea fetelor.

Diferențele de vârstă și de stare civilă erau indicate și de alte elemente componente ale ansamblului vestimentar, cum sunt: amploarea câmpurilor decorative, ale învelitorilor și ale cămășilor, nuanțele cromatice utilizate, precum și de modul de legare a capului cu piese textile.

*Șărele* peste cot la cămășile fetelor mari erau mai late și cusute cu mărgelile, iar la cămașa de nevestă erau mai înguste și cusute cu bumbac negru. La cămașa fetelor, cipca de la marginea fodorului era mai mare. Bordura decorativă, amplasată la poalele șurțului, purtat în față, era mai lată la fete și cusută cu o gamă bogată de culori vii.



Multiplele funcții pe care le-a avut cămașa – marcă de identitate etnică și zonală, semn care indică vârsta, ocaziile, starea civilă, socială și materială a purtătoarei, dar și funcția simbolic-rituală în ceremonialul nunții – arată importanța deosebită a acestei piese în complexul ansamblului vestimentar femeiesc<sup>3</sup>.

Costumul popular mureșean, ca, de altfel, întregul costum popular, reflectă infinite și diverse straturi de cunoaștere ale ființei și spiritului românesc, exprimate în limbajul formelor și al semnelor plastice care împodobesc veșmântul, mai ales cel purtat în zile de sărbătoare, în ocazii rituale și ceremoniale. Între forma și funcțiile costumului există o relație de interdependență. Corelația dintre formă și croială, formă și material, formă și compoziție decorativă, ca și corelația dintre formă și funcții sunt notele caracteristice fundamentale care stau la baza alcătuirii unui ansamblu vestimentar<sup>4</sup>. Costumul popular, inclusiv cel din ținuturile mureșene, rămâne un document cu certă valoare istorică și artistică, conținând mesajul veacurilor trecute, sintetizând întreaga dimensiune existențială și spirituală a etniei care l-a creat.

### Abstract

The folk costume, valuable artistic, social and historical document, carrying throughout ages the message of an authentic artistic creation, is considered to be one of the most important components of a nation's cultural identity. It is one of the most important elements in a nation's material culture, reflecting its concern with the material needs and also the concerns of spiritual nature. The women's costume of Mures villages is of the most known type, the skirt being spread from Maramures to River Danube. Its main features are the unity in structure, with the following components: the skirt, girded with a belt, from the waist down, the rectangular skirts, broad or narrow, named 'zadii', the same way of wearing or the absence of any headkerchief of any kind, and the same type of shoes.

---

<sup>3</sup> Maria Bâtcă, *Costumul popular românesc*, București, Editura Centrului Național pentru Conservarea și Promovarea Culturii Tradiționale, 2006, p. 50.

<sup>4</sup> *Ibidem*, p. 209-210.

## BIBLIOGRAFIE SELECTIVĂ

- Arta populară românească*, București, Editura Academiei, 1969
- Bâtcă, Maria, *Costumul popular românesc*, București, Editura Centrului Național pentru Conservarea și Promovarea Culturii Tradiționale, 2006
- Ciocan, Janeta, *Portul popular din Țara Chioarului*, Baia Mare, Editura Etnografică, 2006
- Diaconescu, Aurelia, *Cămășile femeiești din colecții mureșene*, în „Marisia. Studii și Materiale”, Târgu Mureș, XXV, 1996
- Formagi, H. E., *Portul popular din România*, București, Editura Muzeului de Artă, 1974
- Pascu, Viorica, *Considerații asupra evoluției portului popular din Transilvania*, în „Anuarul Muzeului Etnografic al Transilvaniei”, Cluj, pe anii 1957-1958
- Petrescu, Paul, *Costumul popular românesc din Transilvania și Banat*, București, Editura Didactică și Pedagogică, 1959
- Prahoveanu, Ioan, *Așezările brănele – portul popular și țesăturile tradiționale*, Brașov, Centrul Județean pentru Conservarea și Promovarea Culturii Tradiționale, 2008
- Secoșan, Elena, Petrescu, Paul, *Portul popular de sărbătoare din România*, București, Editura Meridiane, 1984
- Stoica, Georgeta, *Podoabele populare românești*, București, Editura Meridiane, 1976

## INFORMATORI

- Aldea Emilia, n. 1955, Târnăveni
- Bândilă Mărceanu, n. 1947, Brâncovenеști
- Bucin Crișan Maria, n. 1941, Sânmihaiul de Pădure
- Buțiu Paulina, n. 1946, Nadășa
- Fărcaș Dorina, n. 1950, Ibănești Pădure
- Feier Mariana, n. 1950, Hodac
- Fodor Mărioara, n. 1949, Pietriș Vale
- Grama Virginia, n. 1939, Șerbeni
- Lăscudean Maria, n. 1921, Gănești
- Luca Lenuța, n. 1944, Nadășa
- Moldovan Aurelia, n. 1947, Idicel Pădure
- Moldovan Rafila, n. 1939, Idicel Pădure
- Pantea Simion, n. 1919, Săcalu de Pădure
- Pârlea Maria, n. 1932, Răstolița
- Pop Maria, n. 1948, Hodac
- Pop Maria, n. 1952, Șerbeni
- Popovici Mărioara, n. 1953, Răstolița
- Râcean Crucița, n. 1921, Săcalu de Pădure
- Sorlea Emilia, n. 1954, Pietriș Vale
- Suciu Floarea, n. 1946, Comori
- Șandru Floarea, n. 1919, Săcalu de Pădure
- Șandru Viorica, n. 1947, Batoș
- Vlaic Alexandrina, n. 1944, Pietriș Vale

**ILUSTRĂȚII**



Costum cu catrințe  
cu trup vânăț  
perechi



Costum cu șurț de lână și catrință  
cu trup vânăț



Costum cu șurț  
cu peană și catrință  
cu trup vânăț



Costum cu fotă



Costum cu catrințe bărsănești



Costum cu rochie cu laibăr



Costum cu catrințe de postav brodate



Perechi de tineri în costume populare  
de sărbătoare (Jabenita, 1936)



Frații Lăscudean în costume de sărbătoare  
(Gănești – Târnava Mică, 1940)



Tineri în costume populare  
(Pietriș Vale, 1946)





Pereche în costume populare de sărbătoare (Stânceni, 1965)



Bertiță



Ceapsă



Ceapsă cu puioară



Ștergare de îmbrodit



Bătrână cu ștergar de îmbrodit



Năfrămi



Pălărie de paie de rișcă



Neveste în costume de sărbătoare (Idicel Pădure, 1918)



Cămașă cu umăr



Cămași cu umăr și râuri

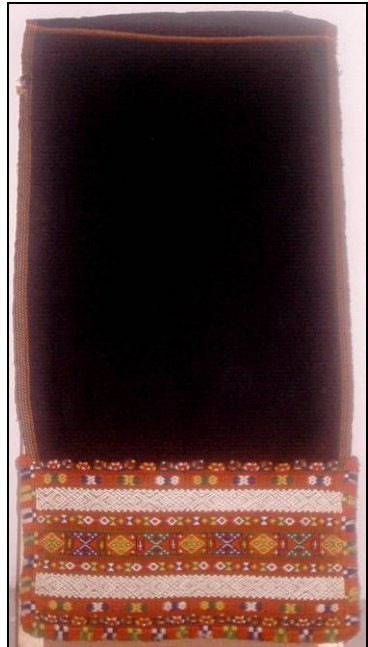
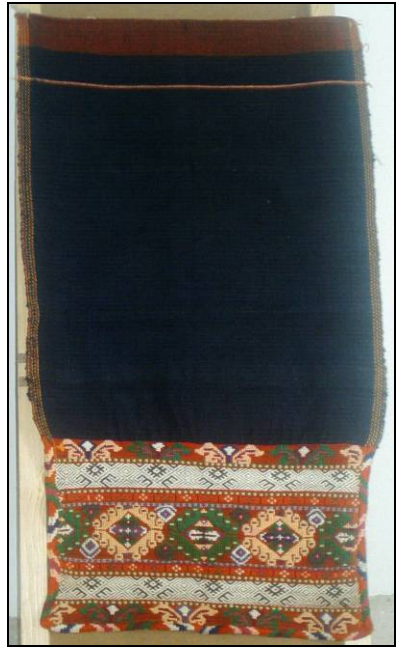


Cămașă cu râuri



Cămașă cu șare peste cot și ciupag





Catrințe cu trup vânat





Tipuri de șurțuri (lână, barșon, glod)



Catrințe bârsănești



Catrință de barșon

Catrințe de pe Târnave



Familie de oier în costume de sărbătoare (Luier, 1944)



Băcița Floarea Crișan cu cei 10 copii în costume populare de sărbătoare  
(Sâmnihaiu de Pădure, 1951)





Fote



Rochie cu laibăr



Șurț



Baiere



Laibere



Mamă cu fiică și noră în costume de sărbătoare (Petelea, 1917)



Glugă



Suman



Perechi în costume populare de iarnă de sărbătoare (2012)



Copii în costume populare de iarnă de sărbătoare (2009)





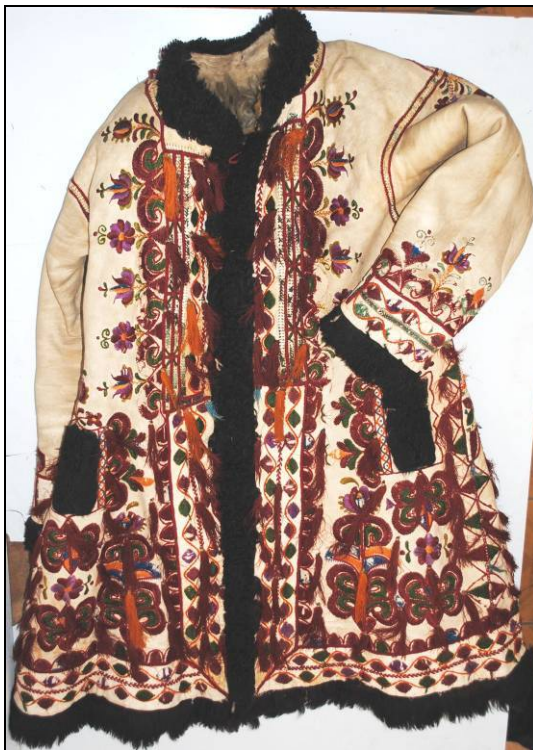
Pieptar înfundat în față    Pieptar despicat în față



Pieptar înfundat în spate    Pieptar despicat în spate



Pieptar despicat



Cojoace



Pereche tânără în costum de sărbătoare de iarnă (Luier, 1937)



Încălțăminte





Mărgele



Gerdan



Salbe de bani



Zgardă



Bertiță



Traiste





Miri în costume populare de sărbătoare (Luier, 1940)



Neveste din Idicel Pădure îmbrăcate în costume de sărbătoare



Familia Pop Vlasa din Idicel Pădure în costume de sărbătoare (1918)



Familia Călăieștilor (Covrig) din Idicel Pădure în costume de sărbătoare (1918)





Miri, chemători și chemătoare (Pietriș Vale, 2006)



Alaiul cununii la secerat (Reghin, 2005)





Sărbători la Idicel Pădure (2009)



Sărbători la Solovăstru (2006)



Ansamluri de dansuri populare românești la Festivalul etniilor (Reghin, 2011)





Ansamburi de dansuri populare românești la Festivalul etniilor (Reghin, 2011)



Câștigătorii concursului „Cel mai autentic costum popular” de la Festivalul Văii Gurghiului (2010-2011)



Femei în costume populare de sărbătoare