

JUMĂTATE DE VEAC DE LA DESCHIDEREA EXPOZIȚIEI DE
BAZĂ A MUZEULUI ETNOGRAFIC AL MOLDOVEI.
MĂRTURII, ACTE ȘI DOCUMENTE (II)

*In memoriam Ion Chelcea
și Gheorghe Bodor*

Marcel LUTIC

LĂMURIRI

Continuăm și în acest număr să publicăm diverse mărturii, acte și documente privitoare la anii tulburi în care s-a conturat profilul actualului Muzeu Etnografic al Moldovei din Iași. Ca și în prima parte a demersului nostru, am optat pentru o împărțire a materialelor documentare avute la dispoziție pe câteva teme majore; astfel, o primă temă prezintă două *Chestionare*, unul din anul 1950, iar celălalt din 1956 (precizăm faptul că la primul chestionar am găsit numai răspunsurile; nu știm ce instituție a trimis acest chestionar); a doua temă cuprinde, în special, o parte din *Corespondența* purtată între anii 1957-1958 de cunoscutul folclorist Ion Diaconu cu proaspătul director al muzeului ieșean, etnograful Gheorghe Bodor (despre modul în care au ajuns aceste scrisori, ca și celelalte materiale și documente, la muzeu, mai multe informații se regăsesc în *Lămuririle* de la prima parte a materialului nostru); apoi, urmează un calup pus sub genericul *Materiale diverse* (un „*Inventar* de conținutul lăzilor Muzeului Etnografic al Moldovei. Universitatea Iași” din 1949, *Tematica muzeului* elaborată de Ion Chelcea cu prilejul deschiderii primei expoziții de bază în Palatul Culturii, în anul 1955, un text cu titlul *Muzeul Etnografic al Moldovei*, redactat de Gheorghe Bodor în 1954 (din acest text, cititorul avizat observă cum se acutizează deja accentele ideologice în detrimentul celor strict profesionale!), un altul, numit *Un muzeu în aer liber moldovenesc*, scris de Ion Chelcea prin 1955 sau 1956, alte două texte ale directorului Ion Chelcea, primul, fără titlu, numit de noi *Gânduri și frământări*, iar al doilea, *Muzeul Etnografic al Moldovei*, ambele din 1956, precum și o copie scanată după o „Foaie colectivă de prezență” din martie 1958, adică din luna imediat

următoare deschiderii expoziției de bază); o temă mai discretă, însă foarte sugestivă mai ales pentru modul în care au receptat specialiștii români și străini organizarea expoziției de bază a muzeului ieșean, este aceea care cuprinde scurte *Extrase* din „Cartea de onoare” a muzeului (1958-1964); aici se găsesc însemnări făcute de importante personalități ale culturii noastre (Petru Caraman, Ion Diaconu, Scarlat Porcescu, Ștefan Pascu, Petru Comarnescu, Cornel Irimie, Paul Petrescu, Mihai Pop, Constantin C. Giurescu, Ion Frunzetti ș.a.), dar și de către câțiva oaspeți de peste hotare; menționăm că scurtele extrase sunt publicate în ordine cronologică, iar numărul de pagină face trimitere, evident, la „Cartea de onoare” a muzeului; penultima temă aduce în atenția celor interesați o concisă *Bibliografie* privitoare la istoria Muzeului Etnografic al Moldovei, un important instrument de lucru pentru cei care și-ar dori să afle mai multe despre instituția noastră, în timp ce ultima temă grupează o altă suită de *Imagini*-document din Fototeca muzeului din Iași; aceste imagini surprind momente de la pregătirea și inaugurarea expoziție de bază din februarie 1958 sau prezintă aspecte din sălile muzeului.

Menționăm că ne-am silit, în măsura posibilităților, să adaptăm textele la normele ortografice și ortoepice actuale, făcând minime corecturi asupra aparatului critic; unele cuvinte, pentru a fi în ton cu atmosfera epocii, au fost totuși păstrate („complectare” în loc de „completare” sau „adecvat” în loc de „adecvat”); textele selectate le-am publicat cu i din â; intervenții editorului în interiorul textelor au fost marcate prin paranteze drepte; multe din acte și documente au la început sau la sfârșit, între paranteze drepte, diverse informații pe care le-am socotit necesare; spre exemplu, contextul în care au fost redactate textele, scurte mențiuni privitoare la autor (atunci când numele lui nu este menționat, am dedus acest lucru din context!), eventual anul emiterii (atunci când nu este prevăzut!); mai precizăm și faptul că unele texte sunt scrise de mână de către Ion Chelcea sau Gheorghe Bodor, altele fiind dactilografiate la mașina de scris. ș.a.

Se cuvine să mai amintim, încă o dată, faptul că demersul nostru, pe lângă latura strict științifică, este *un modest omagiu* adus distinșilor etnografi care au făcut posibilă apariția și dezvoltarea unui muzeu exemplar în capitala Moldovei. Recunoștință și mulțumiri din partea noastră, a celor care încercăm să le ducem mai departe idealurile!

CHESTIONARE (1950-1956)

Răspuns la „Chestionar”

[nu am putut identifica ce instituție a trimis, în 1950, acest Chestionar, însă întrebările se pot deduce ușor din răspunsurile directorului Ion Chelcea]

1. „Muzeul Etnografic al Moldovei”. Moldova. Iași. Jud. Iași.
2. Ministerul Învățământului Public (prin legea nr. 450 din 6.VI.1945).
3. Muzeul nu e intrat în Buget. A primit unele subvenții de la Ministerul Învățământului Public anii trecuți. Donații particulare, în obiecte, mai mari au fost două: donația Iuliu Pascu și Artur Gorovei.
4. N-are local propriu. Provizoriu se află în lăzi la Universitate.
5. Muzeul a luat ființă la stăruința conferențiarului de etnografie Ion Chelcea, în anul 1943, adică o dată cu luarea în primire a postului de conferențiar, prin acordarea la cerere, din partea Ministerului, a unei subvenții de 300.000 lei.

Auzindu-se de înființarea lui, primim donația Iuliu Pascu, 392 obiecte din diferite domenii ale vieții țaranului nostru. În același timp, este obținută biblioteca de specialitate a D-lui Artur Gorovei, cunoscut folclorist, din Fălticeni, în număr de circa 300 vol. Pe aceste fundamente, conferențiarul de etnografie a mai colecționat, în diferite expediții făcute prin Moldova și alte obiecte.

În 6 Iunie 1945, guvernul aduce o lege (arătată mai sus) care a rămas neaplicată, în urma unor intervenții interesate, care a sabotat bunul mers al instituției din chiar anul înființării (1943) – întrucât, ministrul din acele vremi, a ezitat să aducă o lege a Muzeului din aceleași pricini.

Așteptăm în timpul de față, după 5 ani, o înțelegere justă a cauzei ce îmbrățișează Muzeul, pentru a fi prevăzut cu personal și ajutoare necesare ca astfel, să poată fi redat societății dornice de a-l avea.

6. Obiectele înfățișează toate manifestările vieții poporului din mediul țărănesc, de la cele strict utilitare până la cele de artă populară; de la ocupațiile zilnice, la credințe și obiceiuri. Numărul lor: 500 obiecte inventariate – plus cele colecționate recent și în curs de inventariere.

7. Obiectele au fost evacuate în timpul războiului. Câteva piese de ceramică și icoane pictură pe sticlă, sparte în refugiu. Restul în stare

bună, conservate și etichetate, sunt împachetate în lăzi. Pe peronul gării Iași a rămas o barcă de pescuit de lemn, dintr-o bucată (monoxilă) – adusă de pe Siret, cu câteva obiecte înlăuntru.

8. Muzeul n-are nici un fel de mobilier, decât un raft masiv de stejar în care este așezată Biblioteca Muzeului, și dată spre consultare studenților în Etnografie de la Universitate.

9. Inventarul obiectelor ținut la curent; al bibliotecii în curs de completare.

10. –

11. V. Punctul 8 și 9.

12. Paul Nicorescu, *Muzeul Etnografic al Moldovei*, în „Moldova Liberă”, joi, 12 iulie 1945; N. Al. Rădulescu, *Menirea Muzeului Etnografic al Moldovei* (despre broșura cu același nume, de I. Chelcea și de impresia ce a primit la expunerea provizorie a obiectelor Muzeului în anul 1943). V. „Revista Geografică Română”, VI (1943), Fasc. I-II, p. 78-79. Mai sunt și alte referințe, ce nu le avem momentan la îndemână.

13. Activitatea științifică se rezumă la persoana conferențiarului de etnografie. Activitatea educativă e restrânsă și ea, la personalul științific al secției de geografie și științelor înrudite, precum și a studenților în etnografie. Biblioteca este frecventată și de alți învățați, decât studenții. Muzeul a stabilit relații științifice cu Institutul de Etnografie al Universității Bolyai din Cluj.

14. Muzeul n-are nici un fel de personal. Conferențiarul de Etnografie este socotit „director” prin legea sus citată.

15. Muzeul nu este deschis și nici în situația de a fi deschis.

16. V. punctul 7.

17. 1). Să se dea curs legii Muzeului, prevăzându-se în buget pe exercițiul viitor.

2) Dacă actuala lege este prea greoaie să se elaboreze o alta.

3) Muzeul să fie conceput și pe mai departe ca un institut de cercetări legat de Universitatea din Iași prin directorul său, profesorul de etnografie și prin studenții ce urmează aceste cursuri anual.

4) Să fie dotat cu personal științific, administrativ și de serviciu.

5) Să fie subvenționat pentru completarea colecțiilor existente, mobilier și întreținere.

6) Să aibe local propriu, de preferință în centrul orașului, spre a putea fi vizitat de un public cât mai numeros.

Ion Chelcea,
 Conferențiar de Etnografie.
 Univ. „Cuza Vodă” Iași

*

MINISTERUL CULTURII
 Direcția Artelor Plastice, Muzeelor și Monumentelor
 40009/15.III.956

Către
 Muzeul Etnografic din Iași

În vederea unui studiu documentar asupra dezvoltării muzeelor etnografice, Muzeul va trebui să completeze *cu date exacte și amănunțit* următorul chestionar:

1. Când a fost înființat muzeul, de către cine și ce colecții a avut la bază. De cine a aparținut muzeul.

2. Care a fost raza lui de activitate în trecut și astăzi.

3. Care a fost anual numărul de obiecte intrate în inventarul muzeului între 1935-1939. Dacă nu se poate da pe fiecare an, atunci să se indice global.

4. Care a fost anual numărul de obiecte intrate în inventarul muzeului între 1950-1955.

5. Care este numărul total de obiecte astăzi; câte erau în total în 1944 și câte erau în 1950.

6. Care sunt cele mai importante colecții intrate în patrimoniul muzeului după 1944.

7. Dacă s-a dus o activitate planificată de achiziții, ce categorii de obiecte s-au achiziționat în special și din care zone.

8. Care sunt categoriile de obiecte etnografice din care muzeul nu posedă decât foarte puține sau aproape deloc și care trebuiesc completate în prima urgență.

9. Ce meșteșuguri, care în trecut au fost specifice regiunii sau orașului respectiv, sunt puțin reprezentate în muzeu sau nu sunt materiale asupra lor.

10. Care sunt regiunile din care muzeul posedă mai puțin material etnografic.

11. Ce minorități naționale sunt reprezentate în expoziția muzeului și asupra căror minorități naționale există materiale în depozit.

12. Ce minorități naționale există în raza de activitate a muzeului asupra cărora nu posedă materiale sau are numai în foarte mică măsură. Ce categorii de materiale asupra minorităților trebuie achiziționate în prima urgență.

13. În ce secții și sectoare este împărțit astăzi muzeul.

14. Ce secții de etnografie are.

15. Câte secții și sectoare etnografice și care anume a avut muzeul în 1950 și 1944.

16. Ce număr de personal științific de specialitate are muzeul în prezent. Care era numărul cercetătorilor în 1950 și 1944.

17. Dacă personalul științific etnografic al muzeului a participat între 1950-1955 la cercetări științifice. Unde. Cine le-a coordonat. Cine le-a subvenționat.

18. Ce probleme etnografice studiază muzeul sau individual personalul științific.

19. Ce lucrări, articole etc. a publicat personalul științific al muzeului între 1950-1955.

20. În anul 1955 câte conferințe, lecții etc. cu caracter etnografic s-au ținut de către muzeu. Câte din ele prin S.R.S.C. Ce subiecte au avut conferințele și locul unde s-au ținut.

21. Câte expoziții volante, temporare a organizat muzeul între 1950-1955 cu ce teme și unde.

22. Dacă există un cerc de colaboratori amatori, iubitori de etnografie, de când; ce activitate a dus în ultimii șase ani.

23. Dacă expoziția permanentă a muzeului a fost discutată cu un cerc mai larg de specialiști. În ce an. La ce sistem de expunere s-a ajuns (pe categorii de obiecte, pe orânduri sau pe zone etnografice).

24. Dacă este înfățișată în expoziția permanentă a muzeului perioada actuală de construire a socialismului.

25. Să se indice lucrările în care s-a scris despre muzeu sau secțiile etnografice și să se menționeze dacă există în muzeu.

26. Să se indice câte titluri de specialitate au intrat în biblioteca muzeului între 1950-1955 și câte titluri cu traduceri din lucrări sovietice.

Răspunsurile vor cuprinde datele referitoare la activitatea numai a secțiilor de etnografie, unde este muzeu mixt, iar muzeele etnografice vor relata amănunțit organizarea și activitatea pe secții și sectoare.

Materialul va trebui înaintat până la data de 15 aprilie a.c.

DIRECTOR ADJUNCT,
Ion Vlăduțiu

Șeful Serviciului,
M. Tălpianu

*

PALATUL CULTURII
Muzeul Etnografic al Moldovei
Nr. 9 din 7/IV/1956

CĂTRE
MINISTERUL CULTURII
Direcția artelor plastice, muzeelor și monumentelor
BUCUREȘTI

Vă înaintăm alăturat răspunsul la chestionarul Dvs. trimis cu nr. 40.009 din 15/III/1956.

DIRECTOR,
I. Chelcea

Secretar,
A. Turcu

1. Muzeul etnografic al Moldovei a fost înființat în anul 1943 din inițiativa conferențiarului de etnografie I. Chelcea, odată cu numirea acestuia la catedră, prin acordarea, la cerere, a unei subvenții de 300.000 lei. Auzindu-se de înființarea lui se primesc primele donații: ieșanul Iuliu Pascu donează întreaga sa colecție constând din 392 obiecte din diferite domenii ale vieții țaranului nostru. În același timp este obținută biblioteca de specialitate a lui Arthur Gorovei, cunoscut folclorist din Fălticeni, în număr de circa 500 volume cărți și reviste.

Pe aceste fundamente conferențiarul de etnografie a mai colecționat în diferite expediții făcute în Moldova și alte obiecte.

Muzeul a aparținut de Universitate (în incinta căreia a funcționat) până în 1951 când a trecut în schema de organizare a Așezămintelor culturale (azi Ministerul Culturii).

2. Moldova.

3. –

4. 1950: 34 piese

1951: 131 piese

1952: 695 piese

1953: 344 piese

1954: 409 piese

1955: 158 piese

5. În 1944: 494, în 1950: 653, iar astăzi sunt 2306 obiecte.

6. Colecția Comarna, reg. Iași, compusă din inventar gospodăresc.

Colecția Mironeasa-Dobrovăț-Vlădeni, reg. Iași, obiecte cu caracter pur etnografic.

Colecția Horodnic-Argestru, reg. Suceava, obiecte cu caracter pur etnografic.

Colecția Cleja, reg. Bacău, obiecte privitoare la ceangăi.

Colecția Moldova-Sulița-Brodina de sus, obiecte privitoare la huțuli.

7. S-a avut în vedere o activitate planificată de achiziții începându-se cu Valea Bistriței, continuându-se cu cursul superior al Moldovei și al Sucevei, apoi bazinul Cracăului din Moldova centrală și terminându-se cu reg. Vrancea.

8. Cules în natură, vânat, apicultură, meșteșuguri (dulgherit, butnărit, prelucrarea pietrei), locuințe (interioare), obiceiuri și credințe.

9. Toate meșteșugurile din Moldova, cu excepția cojocăritului, sunt mulțumitor reprezentate în muzeu.

10. Moldova de sud (Galați-Tecuci) și Moldova de nord-est (Dorohoi-Botoșani).

11. Huțuli, ceangăi, lipoveni și țigani.

12. Lipoveni și țigani.

13. Ocupațiuni, industrii și meșteșuguri țărănești, locuințe, port, artă textilă și obiceiuri legate de viața omului.

14. V. pct. 13.

15. Muzeul a fost în curs de organizare și de strângere de material.

16. 5 cadre științifice de specialitate. Atât în 1944, cât și în 1950 exista un singur cadru (onorific).

17. Da. În 1951, I. Chelcea, pe Valea Bistriței, în cadrul Institutului de igienă al R.P.R.

În 1952, I. Chelcea, în cadrul Academiei R.P.R. V. Bistriței.

În 1955, I. Chelcea, Pavel E., Bodor Gh. și Turcu A. în cadrul cercetărilor inițiate de Academia R.P.R. pe valea Bistriței.

18. Muzeul studiază probleme legate de portul național, meșteșuguri și industrii țărănești, istoricul muzeelor din Iași.

19. Lucrări în manuscris.

20. 5 conferințe lecții, ținute de I. Chelcea cu personalul științific al muzeului și la consfătuirea pe țară a muzeografilor din 1953.

1. Lecție introductivă în etnografie, Iași.

Etnografia și științele înrudite:

2. Etnografia și lingvistica

3. Etnografia și geografia

4. Etnografia și preistoria, toate la Iași.

5. Determinarea materialului etnografic. Criterii aplicate, București, 1953.

21. În 1951, cu ocazia serbărilor de sfârșit de an, s-a organizat o expoziție cu tema: Arta populară, în incinta Universității.

În 1955, în cadrul Palatului Culturii, s-a organizat o expoziție temporară, în 4 săli, cu următoarele teme: Evoluția agriculturii, a păstoritului, viticultura în Moldova și meșteșuguri și industrii țărănești.

22. Da, din 1950. Au depistat și au colecționat obiecte de muzeu.

23. S-a discutat tematica și planul grafic. S-a ajuns la concepția expunerii pe fenomene etnografice.

24. La fiecare temă.

25. Nu s-a scris despre expoziția permanentă a muzeului întrucât e în curs de organizare.

26. 21 titluri de specialitate și 5 traduceri din l. rusă. S-au folosit traducerile, cu caracter etnografic, de la Institutul româno-rus, filiala Iași.

CORESPONDENȚĂ

[Nedatată; probabil, mai 1957]

Stimate domnule profesor,

Mai întâi, vă rog să mă iertați că îndrăznesc să vă scriu. Iată care sunt motivele care m-au determinat să fac aceasta: sunt, deocamdată, succesorul domnului profesor I. Chelcea la conducerea Muzeului etnografic al Moldovei. Domnia sa m-a informat despre discuția ce-a avut-o cu dv. în legătură cu cele 14 tipare de caș, pe care vreți să le cedați muzeului, contra unei sume corespunzătoare. Putem, dacă doriți, să continuăm tratativele. În această privință, eu aș propune ca dv. să ne faceți o ofertă, în care să arătați numărul tiparelor și, pe scurt, valoarea lor artistică, menționând prețul la care vreți să le cedați. Mergând în întâmpinarea nevoilor dv. pecuniare, noi vă propunem să cereți 350 de lei pe bucată, în total 4900 lei. Procedăm așa deoarece comisia de achiziții va mai tăia, cu siguranță, ceva din această sumă, iar noi vrem să vă asigurăm, oricum, cel puțin 250 pe bucată.

Oferta nu trebuie să fie mai mare de o pagina de coală. Dacă ne-o trimiteți cât mai repede înseamnă că noi ne putem ocupa de întocmirea formelor pentru a putea scoate banii din bancă, pe care o să-i găsiți la muzeu când veți veni la Iași, sau o să vi-i trimitem printr-un delegat al nostru. Și într-un caz și în celălalt, dv. nu va trebui să mai faceți altceva decât să ne dați o chitanță pentru suma pe care ați primit-o.

Cu stimă, Gh. B.

P.S. Trimiteți-ne cât mai repede oferta!

*

Iași, 17 iunie 1957

Stimate domnule profesor,

Am întârziat mult de tot cu răspunsul meu la prima dv. scrisoare și acum am primit-o pe a doua, cea trimisă din București. Cauzele întârzierii sunt de ordin obiectiv: am fost extrem de ocupat cu

organizarea muzeului memorial „Vasile Alecsandri” din Mircești, a cărui inaugurare a avut loc, după cum știți și din presă, duminică 9 I.c., iar pe de altă parte, n-aș fi putut să vă dau precizări în plus, nefiind până ieri în posesia unor informații inedite. Astăzi vă pot aduce la cunoștință că oferta dv. a fost trecută prin comisie și vi s-a fixat o sumă care, sunt sigur, vă va conveni. Urmează ca în zilele viitoare să se scoată banii din bancă, după care personal mă voi deplasa la Focșani spre a vi-i înmâna. Cred că acest lucru se va întâmpla la sfârșitul acestei săptămâni. Am să vă anunț prin telegramă data exactă a sosirii.

N-ar fi rău, dacă aveți posibilitatea, să pregătiți o lădiță din scândură în care ar urma să împachetăm tiparele, ca să le pot expedia prin poștă la Iași. În felul acesta n-ar trebui să stau mult în Focșani, iar timpul cât voi sta, nu mai mult de o zi, l-aș putea folosi în chipul cel mai judicios posibil.

În biblioteca muzeului nostru nu există și nici nu a existat revista „Ethnos”, iar din bibliografia dv. numai cele 2 vol. de *Folklor din Rîmnicul-Sărat*, precum și *Monografia județului Putna*. Dorim să avem întreaga dv. bibliografie, inclusiv revista „Ethnos”. Ajutați-ne, Vă rog, și în această direcție!

Cu stimă, Gh. B.

*

Iași, 25 iunie 1957

Stimate domnule profesor,

Am ajuns cu bine la Iași, deși puțin obosit, fapt care m-a făcut să pierd trenul de-a doua zi pentru Mircești. Prin urmare nu vă pot comunica nimic în legătura cu prof. Nicolescu, editorul lui Alecsandri.

Vă trimit cu acest prilej fotografiile cerute de dv., îngăduindu-mi totodată să vă trimit una în plus, cea care reprezintă un colț din camera de lucru a poetului.

Vă trimit, de asemenea, ediția rarissimă din 1852 a *Baladelor adunate și îndreptate* de Vasile Alecsandri. Dedicția de pe ea vă rog s-o interpretați ca o mărturie a profundului respect ce mi-ați inspirat cu prilejul trecerii mele prin casa dv.

Cu stimă, Gh. B.

*

Focșani, 1 iulie 1957

Scumpe Domnule Bodor,

Am primit alaltăieri plicul D-ta *recomandat*, în care-am aflat – cu excepțională bucurie spirituală – darurile ce-mi faci: îndeosebi ediția Alecsandri, din 1852, cât și cele trei fotografii documentare privind inaugurarea casei memoriale de la Mirceștii Romanului.[...]

Voi păstra și eu, la rându-mi, alături de soția mea, amintirea plăcută a zilelor acelora de iunie, când ai fost D-ta la Focșani, în modesta noastră locuință. Ne-ai rămas la inimă ca un tânăr distins de la care cultura românească, suntem convinși, că-și așteaptă rodul.

[...] Cât privește propunerea ce mi-ai făcut: da, vom merge amândoi *neapărat*, în vara asta, prin Vrancea. Dar rămâne să-mi fac loc printre evenimente (ca, de pildă, colaborarea fulger ce mi-a cerut-o alaltăieri prietenul Romulus Vuia, pentru vol. I al seriei *Studii și cercetări etnografice* a Academiei Române). Mergând cu D-ta în Vrancea, am convingerea că mă vei sprijini *enorm* — într-un fel *anume* – în planul meu de tinerete! – primul *Atlas etnografic critic*, din care îți amintești că ți-am arătat, când ai fost la Focșani, numai *resturi disparate*.

Crede, te rog, în toată afecțiunea mea.

Ion Diaconu

*

[Nedatată; din analiza sumară a textului,
scrisoarea pare a fi din perioada
septembrie-octombrie 1957]

Stimate domnule profesor,

Vă rog să mă iertați că n-am mai dat de multă vreme nici un semn de viață. Am fost aproape toată vremea pe teren, iar în scurtele

intervaluri dintre ieșirile pe teren nu-mi vedeam capul de atâtea probleme gospodărești care, toate, trebuiesc rezolvate până la deschiderea muzeului (sperăm să deschidem în decembrie a.c.). Din cauză că avem multe pete „albe” pe harta cercetărilor Moldovei, n-am mai trecut prin Vrancea, cum aveam de gând, ci am cutreerat mai ales regiunile prin care nu s-a trecut până în acest an.

Dv. ce mai faceți[?] Ați putut respecta planurile pe care le aveți când am trecut eu pe la dv.? După câte bănuiesc, nu, deoarece pe la Iași n-ați mai trecut. Ori ați fost și n-ați trecut pe la muzeu? Acest lucru cred că este imposibil! La Slănic ați fost? Cum o duceți în prezent cu sănătatea?

Acuma, după ce am început noul an școlar, cred că o deplasare la Iași este mai anevoioasă. Prin urmare, am să vă trimit valiza cu care am adus tiparele prin poștă, nu însă mai înainte de a primi de la dv. câteva rânduri prin care să confirmați presupunerea mea (colectivul muzeului și cu mine am dori să puteți veni dv. la Iași, să vă cunoaștem cu toții, iar cei care v-am cunoscut să adâncim această cunoștință).

Văd că timpul se menține frumos. Aș fi nespus de bucuros să veniți la Mircești cu o delegație de elevi de la școala dv. Asemenea excursii sunt extrem de utile pentru elevi, iar școlile au bani la acest capitol. Comunicați-mi când sosiți în luncă [e vorba de Lunca Siretului, localitatea Mircești fiind situată aici]? Grăbiți-vă, deoarece acuma se dau ultimele concerte, după care stagiunea se încheie până la ... primăvară.

O să avem nevoie și de cele patru tipare de caș pe care le-ați „împrumutat” pentru studiu de la muzeul nostru. În jurul datei de 10.XI. a.c. vom ajunge cu organizarea la capitolul păstorit. Atunci vom avea nevoie de ele.

Sărutări de mâini doamnei și spor la învățătură micuței dv. prințese!

Cu toată stima,

Gh. Bodor

P.S. Am povestit colaboratorilor mei planurile de editură pe care le aveți. Nu uitați că ați promis că veți fi prietenul generației mele, care așteaptă să-i împărtășiți din lunga dv. experiență.

*

Focșani, 7 martie 1958

Scumpe Domnule Bodor,

Nici un moment să nu te gândești c-aș fi uitat de ce-am stabilit amândoi: ajuns în Focșani, plecat de la Iași, după festivitatea inaugurării Muzeului de Ethnografie al Moldovei, din ziua de 16 februarie a.c., să-ți scriu de îndată ce voi fi înlesnit. Aici a fost „hiba” – cum zice ardeleanul nostru: a doua zi m-au luat din scurt tezele de sfârșit de trimestru; încât două săptămâni și jumătate m-au copleșit, de n-am putut să mai fac nici un efort curat intelectual. [...]

Iată, așadar, cât mai obiectiv, ce cred eu acuma despre festivitatea de la *16 februarie*:

Munca D-ta a fost *evidentă*. S-a văzut clar tânărul entuziast, dedicat unui scop cultural nobil, cu mijloacele materiale posibile astăzi. S-a văzut chiar pricepere în tehnica ethnografică a montării unui muzeu ethnografic, foarte pretențios în comparație cu alte muzee. Fiindcă nu este vorba, ca într-un muzeu de științe naturale, de exponat *material* adesea amorf pe care l-a plăsmuit natura mecanică; ci este de sistematizat opera *spirituală* a ființei culminative din natură – *omul!* – cu ce-a realizat el în mersul timpului pentru a se adapta, întâi, mediului *cosmic*, apoi mediului *spiritual*. Acesta-i, în definitiv, *muzeu ethnografic*. Dar aici se ridică o problemă de diferență: există muzee între muzee ethnografice. [...] Încât *Muzeul de la Iași* este *sinteza culturală a neamului românesc*, în perioada modernă, mai cu samă, a istoriei noastre.

Se subînțelege lesne ce vreau să-ți sugerez: *festiv* – muzeul a fost excepțional de spectacular. Științific însă – mai este drum de parcurs!

[...] Dar la Iași, cu ocazia inaugurării Muzeului de Ethnografie al Moldovei, sincer să-ți spun și aici, aș fi vrut să fiu prins într-o fotografie. Dar nu orișicum! Mi-ar fi plăcut alături de D-ta.

[...] Acum încă ceva ce privește viitorul Muzeului, pe care eu îl voi sprijini întotdeauna din tot sufletul meu dezinteresat:

I) Te rog să-mi comunici ce nu ai în Muzeu din modesta mea bibliografie.

II) Când crezi că poți veni la Focșani, pentru ca să iei ce știi D-ta că datorez eu Muzeului? [...]

III) Când putem merge în Vrancea, de îndată ce poți utiliza bugetul pe anul în curs? [...]

Dar pe d. P. Caraman l-ai mai văzut? Văzându-l, de-i posibil, comunică-i – și scuză-mă – că nu i-am putut încă scrie din cauza activității școlare.

Sănătate harnicului D-ta colectiv, în frunte cu d. Cazacu. Iar D-ta, cunoscuta mea prietenie, pe care sunt convins că n-o va știrbi nici o infamie.

Devotat,

Ion Diaconu

Buc., 8/IX/957

Stimate Domn,

Am fost profund impresionată de articolul ce am citit în ziarele din București că D-voastră împreună cu Comitetul ați reluat inițiativa de a redeschide Muzeul Etnografic al Moldovei.

Fiind soția defunctului inginer Virgil Hălăceanu din Iași pe care cred că l-ați cunoscut, îmi permit să vă reamintesc că soțul meu a fost inițiatorul și fondatorul acestui Muzeu, în anul 1913, în sala turnului „Golia”.

Astăzi când prin inițiativa Dv. și a Comitetului ați hotărât redeschiderea și reîmbunătățirea lui a-și fi foarte recunoscătoare să se reamintească și de soțul meu, care cu atât devotament și dragoste pentru orașul seu natal a muncit și a reușit prin buna voința donatorilor de atunci, care au sprijinit această inițiativă, să săvârșească această frumoasă operă.

În dorința și credința că veți lua în considerare cele arătate de mine și în memoria mult regretatului meu soț veți satisface rugămintea mea.

Vă rog să primiți mulțumirile mele și prețuirea ce vă păstrez.

Sofia V. Hălăceanu

P.S. Pentru documentarea Dv. redau aci anexat în copie scrisoarea D-lui N. Iorga din cartea *Oameni care au fost*, Vol. II, tipar Literatura și Arta Reg. Carol II, 1935, pag. 299-300, cât și articolul intitulat *Muzeul de la Golia* din ziarul „Evenimentul” din Iași cu data de 4/I/1913.

*

Stimate D-le Gh. Bodor,

Ne-am bucurat citind în ziare de redeschiderea Muzeului Etnografic al Moldovei prin străduința D-stră și prin munca ce ați depus pentru desăvârșirea acestei frumoase opere.

După cum am vorbit cu ocazia vizitei ce ați bine voit a ne face la București, am fi dorit mult să cunoaștem dacă cu ocazia redeschiderii Muzeului ați reamintit și de meritul soțului meu, care desigur cunoașteți a fost inițiatorul și fondatorul acestui Muzeu. Am fi recunoscători către D-v și Onorată Comisie să cunoaștem dacă ați hotărât ceva în această direcție.

Regretăm că mijloacele materiale nu ne-au permis să luăm parte la această solemnă festivitate.

În dorința de a primi din partea D-voastră o comunicare în sensul arătat mai sus.

Vă rog să primiți asigurarea recunoștinței mele.

Buc., 10/III/958

Sofia V. Hălăceanu

MATERIALE DIVERSE

INVENTAR

De conținutul lăzilor Muzeului Etnografic al Moldovei. Universitatea Iași. Facultatea de Științe

LADA Nr. 1: Conține 113 piese ceramică populară; 5 covoare și 5 farfurii (piese ceramică).

2: Conține 60 piese privitoare la diferite domenii: port popular și artă populară (icoane pictură pe sticlă).

3: Conține 67 piese din domeniul portului și artei populare.

4: Conține cărți donația Ministerului Propagandei (neinventariate, sosite recent cu adresă și tabel 48 vol.).

5: Conține 64 diferite obiecte privind portul popular, arta populară, cinci inventare, 200 răspunsuri la Chestionarul nr. 1; 91 cărți, plicuri, reviste apoi 3+2, 114 cărți, printre care și personale. 3 exemplare procese verbale referitoare la donația Pascu.

6: Conține 36 piese din domeniul ceramicei, portului popular, artei populare.

7: Conține 11 obiecte privind ocupațiile țaranului român

8: Conține opt obiecte privind ocupațiile.

9: Conține 517 bucăți, ocupații și alte piese diferite.

10: Conține 3 obiecte – ocupații.

11: Una masă sculptură în lemn.

12, 13, 14: Conțin donația Artur Gorovei formată din cărți.

15: Conține cărți și 4 obiecte port popular, între care donația Gherasimescu.

16: Luntre cu patru obiecte, ocupații.

17: Legătură din două cuiere.

Ion Chelcea

*

[Tematica muzeului]

I. *Introducere*

II. *TEMATICA*

III. *LOCALUL*

IV. *ORGANIZAREA MUZEULUI*

V. *ÎNCHEIERE*

I. *Introducere.* Muzeul Etnografic din Iași a luat ființă în timpul celui de-al doilea război mondial (1943) în urma faptului că în Moldova propriu-zisă lipsea un astfel de muzeu. Multă vreme (1943-1950), muzeul n-a avut un local propriu pentru a putea fi deschis, chiar și într-o măsură cât de mică. În același timp, muzeul a fost lipsit și de personalul necesar – așa încât, s-ar putea spune pe drept cuvânt că muzeul etnografic din Iași n-a avut condițiile de dezvoltare normale pentru ca astăzi să putem aștepta mai mult de la el. Într-adevăr, 8 ani de zile însemnează o vreme când se putea lucra creator, dar viața noastră publică a fost supusă unei profunde restructurări și, atunci când s-a făcut ordine în domeniul muzeelor din țara noastră, a intrat și muzeul etnografic în planul de muncă și organizare ca și celelalte muzee, care-și așteptau o conducere și un plan de muncă organizat potrivit unei tematici studiate. Acest lucru coincide abia cu anul 1951 când muzeul a trecut în schema de organizare a Așezămintelor culturale – astăzi Ministerul Culturii.

Cu această dată coincide dotarea muzeului cu personal și în parte cu local. Acum, muzeul etnografic se mută de la Universitate în Palatul Alex. I. Cuza, care, până la mutarea muzeului în Palatul Culturii, unde este astăzi, a fost tot timpul în reparații.

Odată cu mutarea muzeului din Palatul Cuza în Palatul Culturii (1955) în vederea deschiderii întregului complex de muzee din Palat, se pun și pentru muzeul etnografic probleme speciale.

Mai întâi s-a cerut deschiderea parțială a muzeului și darea în folosința maselor largi populare a cel puțin patru săli de muzeu organizate. De reținut că încăperile afectate muzeului etnografic în Palatul Culturii necesita[u] modificări și adaptări serioase adecuate scopului pe care-l are muzeul. Aceste modificări a[u] fost aprobate de forurile conducătoare, așa încât condiții obiective ne împiedică să putem vorbi acum de o adevărată deschidere a muzeului etnografic din Iași, cuprinzând întreaga tematică pe care o urmărim.

Ce s-a putut face în situația actuală?

II. *TEMATICA*. Printre primele condiții ce se cereau îndeplinite era întocmirea tematicii. În acest scop, s-a alcătuit un punctaj tematic-grafic care a fost discutat în ședințe speciale, în primul rând cu tov. Gh. Cazimir, reprezentantul Ministerului Culturii, tov. Vlăduțiu din partea Academiei R.P.R. și prof. R. Vuia, tot din partea Academiei R.P.R., apoi cu tov. din Consiliul Științific al muzeului: tov. prof. Dima, Berlescu, Grămadă, care au întregit, prin observațiile făcute, tematica întocmită de noi.

Tematica muzeului etnografic se compune din două părți: prima parte se referă la criteriile după care înțelegem să lucrăm; și criteriile ce stau la baza organizării materialului documentar au fost pe scurt următoarele: materialul documentar va căuta în primul rând să reflecte modul de trai a poporului român și a minorităților naționale în evoluție istorică. Principiul istoric e aplicat în muzeu pe fenomene de cultură și nu pe orânduiri sociale. Spre ex., uneltele de muncă referitoare la sectorul agricol se expun începând cu cele mai primitive și sfârșind cu cele mai evolute din zilele noastre, arătându-se totuși care dintre acestea sunt caracteristice pentru o orânduire sau alta. Spre ex., agricultura mecanizată vine înfățișată în muzeu după toate celelalte forme de prelucrare a solului. Textul arată că ea este caracteristică în Moldova epocii de construire a socialismului.

În prezentarea obiectelor, pentru educarea maselor largi populare, în stările din trecut și prezent se face apoi o distincție clară

între structură și suprastructură; între uneltele, forțele de muncă și formele suprastructurale pe care le comportă. Astfel, la păstorit, după ce s-au înfățișat uneltele de producție legate de adăpost, mulsul oilor, prelucrarea laptelui, conservarea brânzei la stână, s-a trecut la instrumentele muzicale legate de păstorit, cum ar fi buciul învelit în coaje de cireș, din tablă, cavalul, fluierul etc.

Un punct de vedere căruia i se asigură o atențiune deosebită în ceea ce privește organizarea de muzeu îl formează diferențierea socială. Materialul documentar de muzeu trebuie să reflecte, acolo unde este cazul, exploatarea unei clase sociale de către alta. În măsura în care s-a realizat acest lucru rămâne să arătăm.

Tot astfel, urmând calea etnografiei sovietice, muzeul nostru a ținut și ține să scoată în evidență specificul național; adică să lucreze pe obiecte originale – tipice, caracteristice anumitor epoci și regiuni din Moldova – așa încât, cine ar vrea să se orienteze asupra evoluției culturii materiale și spirituale din Moldova să poată să-și facă o idee clară despre aceasta, să poată să-și însușească cu ușurință ceea ce e caracteristic acestei provincii.

Un alt punct de vedere principial de care se ține seama în modul de organizare a muzeului îl formează prezentarea în muzeu a minorităților naționale. În cazul nostru e vorba de Ceangăi, Huțuli, Lipoveni etc. care vor fi înfățișați fiecare cu specificul lor de viață.

III. *LOCALUL*. S-a arătat că încăperile afectate muzeului nostru, din Palatul Culturii, nu îndeplinesc condițiile necesare unei expuneri la un nivel mulțumitor și atunci s-a căzut de acord ca să se deschidă deocamdată patru săli până la modificările ulterioare.

Care erau inconvenientele? Mai întâi că sălile de expunere sunt zugrăvite diferit. În paranteză fie spus, la drept vorbind, expunerea de muzeu nici nu cere vreo zugrăveală a pereților – înțelegându-se mai ales zugrăveală cu flori. În general, pereții sălilor de muzeu se cere să aibă o culoare neutră și unitară. Numai aceasta duce la o valorificare cu adevărat a obiectelor de muzeu, numai aceasta le asigură o reliefare adecuată.

Unele săli nu îngăduiau și nu îngăduesc nici acum circuitul normal – științific ce se cere unei organizări de muzeu: uși, coridoare – ce stânjenesc acest circuit [care] se cere imperios respectat, mai ales într-un muzeu organizat științific. Alte încăperi se cereau și se cer de-a dreptul modificate, deoarece serveau drept W.C.-uri și care cădeau și cad și acestea în circuitul muzeului. Alte încăperi erau adaptate unor

scopuri cu totul speciale, având estrade de lemn adecuate pentru ședințe de judecată. Superstructura lemnoasă a acestora se cere înlăturată. Într-una din ultimele camere luată în planul de organizare actual – adică a V-a sală în care am fi vrut să ne extindem cu organizarea muzeului, ridicându-se superstructura lemnoasă a rămas și până în timpul de față parchetul nepus.

Tot ce s-a putut face – a fost panotarea pereților cu vatir, în parte, căci nu ni s-a ajuns vatirul – spre a se remedia întrucâtva dificultățile arătate, iar la sala păstoritului s-a executat un sistem de socluri îmbrăcate cu vatir, care, împreună cu panourile lor, au permis expunerea obiectelor. În ultima sală, pentru prezentarea unui atelier de rotărie, a fost nevoie de confecționarea unei platforme mari (podium) acoperit cu pânză de sac pentru înfățișarea uneltelor de muncă legate de meșteșugul respectiv. Aici, adică în sala a patra, ni s-a terminat vatirul, astfel că nu s-a putut panota decât o parte din cameră.

Se înțelege că pentru a se putea organiza și ultima sală, a V-a, sunt necesare mai multe complectări de făcut decât a fost nevoie la camerele de până acum. În afară de panotarea pereților cu vatir, se cere mătuirea geamurilor, executarea unor storuri, complectarea parchetului și reparația zidurilor. Restul camerelor improprii, existente în circuit, au fost pur și simplu transformate în depozit.

Totuși, trecând peste anumite lipsuri și neajunsuri, direcțiunea muzeului a luat măsuri pentru organizarea unei părți din muzeu, după cum urmează:

IV. Organizarea muzeului în situația actuală

Când spunem că plecăm de la *situația actuală*, însemnează că noi lucrăm în funcție de anumite posibilități – condiții – de care nu putem face abstracție. Mai însemnează că noi ne-am gândit ca să organizăm muzeul etnografic la un nivel corespunzător aspirațiilor oamenilor muncii și tineretului studios din Iași și din alte părți – adică complet și având o situație definită din p.d.v. tehnic-științific și nu parțial și cu caracter provizoriu.

Situația e următoarea: prima sală, care urma să funcționeze drept introducere, să conțină primele forme de muncă depuse de om pentru câștigul hranei de toate zilele: vânat, pescuit, apicultura, a rămas neutilizată, aci urmând să se facă modificări însemnate.

Introducerea a rămas ca să se facă într-un coridor de la intrarea în muzeu, în care se arată prin text (primul text) scopul și conținutul muzeului. Într-un plan separat – noi îi spunem plan

funcțional – sunt indicate camerele sau sălile organizate ale muzeului în situația actuală, începând cu agricultura, păstoritul, viticultura și meșteșuguri-industrii țărănești.

Tot la introducere, în muzeu se arată prin grafice, creșterea colecției de obiecte, de la înființarea muzeului până în anul 1954 inclusiv, precum și o hartă cu localitățile de unde s-au achiziționat obiecte pentru dotarea muzeului cu material documentar necesar. Creșterea colecțiilor este ascendentă. În special, în ultimul timp (1953-54) fondul de obiecte al muzeului s-a dublat.

Prima sală organizată se începe cu prima unealtă de muncă a pământului, cu săpăliga de os (și lemn, neexpusă în muzeu) – urme materiale ale orânduirii primitive pe teritoriul patriei noastre. Faza următoare, caracteristică orânduirii feudale, este ilustrată prin 5 hârlețe de lemn cu ramă de fier găsite prin satele din Moldova. Cronologizarea fenomenului și procesul de muncă s-a putut face prin reproducerea după o icoană ucrainiană din sec. XI e.n. din care se vede totodată cum se întrebuița hârlețul de lemn. Alte planșe completează datarea fenomenului în timp, deoarece reprezintă rame de hârleț rezultate din săpături (sec. X e.n.). Toate acestea corespund, ca formă și material, cu ramele noastre de hârleț folosite până nu de mult de țărani noștri.

În aceeași vitrină, un text din Marx ne călăuzește principal felul nostru de muncă în muzeu, de unde rezultă că reconstituirea formațiilor economice-sociale din trecut se face ca și în științele naturii – etnograful fiind asemuit în activitatea sa cu un paleontolog. Aceasta însemnează a lucra științific.

Tema următoare reprezintă de fapt un progres remarcabil în sectorul agricol din trecut; de la hârlețul sau sapa de lemn se trece la arătura cu plugul – plugul de lemn. Fierul e și aici întrebuițat cu totul limitat – numai fierul lat și fierul lung e de metal, restul din lemn. Progresul se datorește faptului că plugul ară mai adânc și răstoarnă brazda cu ajutorul unei planșete numită în Moldova cucoră și în Ardeal corman (care are darul de-a răsturna brazda cu ajutorul planșetei amintite mai sus). Acum tracțiunea manuală-umană este înlocuită cu tracțiunea animală, de unde rezultă un spor de muncă mai mare. Faptul este echivalat de către Engels cu introducerea agriculturii mecanizate din zilele noastre. Texte și hărți precizează în muzeu momentul acesta hotărâtor, echivalat de Engels cu un salt calitativ remarcabil.

O altă temă surprinde fenomenul de interdependență – cerut de altfel de realismul științific din zilele noastre – e vorba de plugul de coastă cu cormanul schimbător, caracteristic Munților Apuseni, căruia i s-a găsit în Moldova, de către noi, un corespondent ceva mai evoluat, explicat ca o adaptare la mediu și poate chiar ca o influență venită din Ardeal, în urma deselor mișcări de populație din N-V cu direcția E-N-E.

Dar, în orânduirea feudală, exploatarea țărănimii sărace de către moșierime a luat forme diferite. Noi n-am putut până în prezent să exemplificăm acest lucru decât arătând pluguri moșierești (două exemplare) ce contrastează cu celelalte folosite de țărani săraci prin dimensiunea lor – sunt pluguri mari la care se înjugau mai multe perechi de boi, de la 6-12 boi – la care lucrau argați pe moșii boerești, cum dovedește, între altele, și o pictură în ulei executată de Stahi, unde se poate privi cum se ara cu plugul de lemn moșieresc, cu 6 boi înjuțați, mânați de argați; fotografia [?!] se află în muzeu pe perete, deasupra plugului de care vorbim.

Ca o completare a imaginii de viață legat de sectorul agricol, se mai adaugă câteva piese, unelte de prelucrat recolta, ca piua de pisat grâu, dintr-o singură bucată de lemn scobit, cu chilug, știubeiul de bătut popușoi – piesă de muzeu rară și puțin cunoscută, râșnița de râșnit etc.; toate aceste obiecte formează, dimpreună cu celelalte, un complex ce trădează un gen de viață specific unor anumite locuri și unor timpuri pe care noi le rânduim obișnuit la orânduirea feudală. Alte unelte de prelucrat recolta, seceră, coasă, leasă de bătut popușoi, vase de păstrat recolta, n-au putut fi expuse din lipsă de spațiu.

Pentru dezvoltarea formelor de viață legat de sectorul agricol – ar fi trebuit să clarificăm situația și pentru o orânduire mai nouă, pentru capitalism. Aici ar fi urmat ca să ia loc unealta de muncă tipică, plugul de fier simplu, rezultat din fabrică și nu ca un rezultat al gospodăriei casnice și meșterului de sat, cum s-a văzut la plugul de lemn de până acum; deci, ar fi trebuit să fi expus plugul de fier cu un singur brăzdar folosit de țaranul de rând în antiteză cu posibilitățile pe care le putea avea boerul, care avea astfel de pluguri în număr mai mare și chiar și pluguri cu 1-2 brăzdare. Cu toate că ambele unelte de muncă de care vorbim sunt depistate de noi la o gospodărie de stat din Solești, ele n-au putut fi aduse în muzeu din lipsă de mijloace de transport la deplasări. Nu e mai puțin adevărat că nici spațiul de expunere nu ne-ar fi permis așezarea lor în muzeu... De unde rezultă că relațiile de producție caracteristic capitaliste, vor fi pentru noi în viitor o temă de urmărit, de umplut un gol în muzeu.

Construirea socialismului în țara noastră, sub aspect agricol, e marcat prin 2 panouri pe care sunt expuse planșe reprezentând agricultura mecanizată din zilele noastre.

Astfel se încheie, în prima sală organizată a muzeului, ceea ce un text expus pe un perete din această sală arată: etapele de evoluție pe care le parcurge în decursul vremii agricultura la noi, în funcție de uneltele principale de producție.

S-a căutat, pe cât posibil, să se individualizeze temele între ele, fără ca să se piardă din vedere unitatea de expunere a întregului.

Sala II-a, cu mult mai mică, are de scop să arate păstoritul, ca o activitate de producție complementară a sectorului agricol, pe care se sprijină cultura populară la noi și în genere viața poporului muncitor.

Următoarele teme au putut fi individualizate: problema stânelor de munte și de șes, problema mulșului oilor, a prelucrării laptelui, a conservării brânzei și, în sfârșit, instrumentele muzicale legate de păstorit.

Ca adăpost specific pentru regiunea de munte s-a ales, drept adăpost tipic, surla conică, cu bază circulară și anexe sale, precum și un adăpost cu totul simplu, fără acoperiș, rezultat dintr-o dispoziție înclinată a felului cum sunt prinse și sprijinite scândurele și lemnăria de jurîmprejur. Desigur că mai sunt și alte tipuri de stâni, dar noi am ales pe cea mai tipică ce tinde să dispară pe zi ce trece.

La șes apare o altă întocmire a stânei, cu bază patrunghiulară, din trestie și cu „perdea”, adică, cu o apărătoare de vânt tot din trestie.

Temele următoare țin seama de evoluția procesului muncii, astfel: mulșul oilor, prelucrarea laptelui etc., fiecare temă ilustrată prin obiecte originale, texte explicative și planșe.

Suprastructura este exemplificată prin cele mai tipice instrumente muzicale – pastorale: prin buciul învelit în coaje de cireș, din tablă și, comparativ, prin tulnicul Munților Apuseni. Alte instrumente, ca fluierul geamăn, cavatul completează tema.

S-a căutat, pe cât posibil, să nu se piardă unitatea de viață, ca uneltele de producție să nu fie rupte de realitate – sugerându-se vizitatorului, prin planșe și fotografii, însuși procesul muncii în cadrul geografic în care are loc fenomenul. Ceea ce lipsește acestui sector de muzeu e arătarea acelor aspecte legate de creșterea vitelor bazată pe datele științei noi, zootehnice. Cercetări ulterioare pe teren vor completa în muzeu și această lacună.

Urmează *sala III-a*: avându-se în vedere că între îndeletnicirile de seamă, atât din trecutul Moldovei, cât și din prezent, se numără și

viticultura, ea formând oarecum farmecul ei, în muzeu s-a expus într-o încăpere redusă ca spațiu, după păstorit, câteva obiecte legate de viticultură – dintre cele mai tipice. Astfel, călcătorul sau linul – lemn masiv scobit dintr-o bucată, cu sacul de cânepă, în care se călcau strugurii potrivit uzului în trecutele orânduiri sociale, teascul cu șurub de lemn, zdrobitor, mustuitor, kitonog etc.

Uneltele de muncă, originale, de mai sus, vin întregite prin materialul complimentar. Astfel, teascul e întregit cu o fotografie mărită din Lunca Banului, raionul Huși, unde se vede cum e folosit acest obiect.

Un text din D. Cantemir scoate în relief importanța vinurilor moldovenești – în special a celui de Cotnar. O hartă expusă pe perete indică răspândirea podgoriilor în Moldova. O fotografie mărită arată recolta bogată de struguri într-o gospodărie viticolă de stat.

Lipsa de spațiu, lipsa de material documentar original suplimentar, în special pentru viticultura științifică din zilele noastre, va constitui o grijă a noastră de viitor.

Sala IV-a. În sala IV-a, ultima organizată, s-a expus destul de schițat o parte din meșteșuguri și din industriile țărănești. Spunem o parte, pentru că spațiul nu ne-a permis o extindere mai mare a lor. Muzeul nostru ar putea să umple 3 săli de aceeași mărime numai cu meșteșuguri și industrii.

Pentru o expunere cât de cât adecuată s-au tapetat pereții camerei cu vatră. Vizitarea sălii se începe cu un text din Marx în care se arată că, o dată cu schimbarea modului de producție, oamenii își schimbă și raporturile sociale. El susține că morii de mână i-ar corespunde societatea cu stăpânul feudal și morii cu aburi societatea cu capitalistul industrial, când mai just ar fi ca să se spună că moara de mână aduce cu sine societatea sclavagistă cu stăpânul de sclavi – iar moara de apă, de vânt aduce de drept pe stăpânul feudal – și, în sfârșit, urmează moara cu aburi [care] într-adevăr aduce cu sine societatea cu capitalistul industrial.

Economia de spațiu a ultimei camere la care s-a trecut cu organizarea a cerut expunerea, în primul rând, a unei fabrici de „oloi”, țărănească, formată din două piese mari de lemn: una în care sămânța de bostan, nucă, alune, jir, floarea soarelui se pisează cu ajutorul unui ciocan mare de lemn acționat cu piciorul, iar alta servind drept teasc de strivit sămânța care produce, cum spun țărani, „oloi”.

Textul de față lămurește procesul muncii în sensul că expune clar fazele de muncă prin care se trece materialul pisat – el urmând a fi

cernut, amestecat cu apă caldă, prăjit în tavă și apoi tescuit cu ajutorul penelor bătute vertical. Trei încărcături ale teascului dau o „okă” de „oloi” – încărcătura însăși numindu-se „trușnic”. O schiță de hartă indică locul de unde a fost adusă oloinița. E vorba de localitatea Ulma situată la extremitatea de nord a Moldovei.

Dacă teascul oloiniței noastre tescuește cu ajutorul unor pene de lemn bătute vertical, apoi un alt teasc funcționează prin mijlocirea unor pene bătute lateral, adică orizontal. Teascul din urmă este adus din Tansa, reg. Iași.

De altfel, muzeul, așa cum s-a mai spus, mai are obiecte de acest fel. O oloiniță de un alt tip, în greutate cu mult mai mare, așteaptă să fie montată în muzeu. O oloiniță de un tip diferit, deși foarte răspândită în Moldova, e arătată în planșe, în același loc.

Ne-am adaptat spațiului, în care nu s-a mai putut expune decât un atelier de rotărie – e drept – prezentând caracterul cel mai organic realizat în muzeul nostru de vreun complex de obiecte. În centrul complexului se află „strujnița”, adică cel mai primitiv strung de modelat butucul roții pe care l-am mai putut găsi în Moldova – acționat cu piciorul – rotarul servindu-se pentru aceasta de „smîc”: o sfoară legată de o prăjină în care se vîră piciorul. Astfel, brațele omului rămân libere și lucrează în voie, cum de altfel o planșă arată chiar strujnița, precum și pe moș Ion Sbiera din Balci, reg. Iași, lucrând la roată.

Ca piesă de importanță deosebită, după strujniță, vine cobâla de înfânat spițele roții în butuc. Alte scule, șar, linguroi de scobit butucul roții, compas de lemn, daltă, sfredel etc. dau măsura puterii meșteșugului. O roată lucrată de car și alta mai mică de tărăboanță prezintă lucrul executat, gata de întrebuințat. O altă roată grea și fără șină de fier, cum se folosea în trecutele vremi, cu ciolane prinse în „ceki” de lemn, e arătată și ea în planșe – originalul găsindu-se la muzeul din Suceava. Alte tipuri de strujnițe, atât de picior, cât și de mână, ce nu le avem în muzeu, sunt arătate tot prin desene.

O scăunoaie de lemnar și un strung mai evoluat de rotărie încheie complexul de obiecte ce formează atelierul de rotărie. S-a dat importanța cuvenită atelierului, deoarece roata și uneltele legate de roată au contribuit într-o măsură foarte mare la progresul civilizației umane.

[Textul tematicii se termină abrupt; lipsește „Încheierea” care figura pe prima pagină...]

*

Muzeul Etnografic al Moldovei

Multă vreme capitala Moldovei a fost lipsită de un muzeu etnografic în care să fie reprezentată viața și cultura materială a poporului român – precum și a minorităților naționale – din această provincie, deși înființarea unui asemenea muzeu a fost dorința de totdeauna a oamenilor noștri de cultură. Cu toate acestea, muzeul a luat ființă de-abia în anul 1943, având la început mai mult caracterul de expoziție-laborator pe lângă conferința de etnografie ce funcționa pe atunci la Universitatea ieșeană. Până la terminarea războiului au intrat în colecția muzeului, sub formă de donație, un număr de circa 400 de obiecte (donația Iuliu Pascu din București), precum și o parte din biblioteca (600 volume) regretatului folclorist din Fălticeni, Artur Gorovei. Cu ocazia refugiului, obiectele muzeului au fost evacuate în Munții Apuseni și astfel au fost salvate de la distrugere, lucru ce nu s-a întâmplat – din nenorocire – cu colecțiile altor muzee moldovene, care au fost distruse în bună parte.

După război, în 1945, a apărut o lege prin care se garanta muzeului libertate totală de dezvoltare, ca instituție de sine stătătoare. Totuși, anul 1949 a găsit muzeul fără local propriu și fără personalul științific necesar efectuării cercetărilor etnografice pe teren, studierii obiectelor colectate, conservării și expunerii lor. În anul 1950 muzeul a fost instalat în localul său propriu, fostul palat al domnitorului Al. I. Cuza, din strada Republicii. Tot în acest an s-a asigurat muzeului personalul care să poată lărgi cât de cât cercul cercetărilor pe teren și să îmbogățească colecția de obiecte. Astăzi, muzeul dispune de o colecție de circa 2000 de obiecte provenite din orânduirea sclavagistă, din orânduirea feudală, cele mai multe, și din cea capitalistă. Așa stând lucrurile, colectivul muzeului va putea organiza în cursul acestui an o expoziție privind dezvoltarea meșteșugurilor în Moldova, acesta fiind primul contact cu masele largi și primul pas făcut în direcția valorificării materialelor colectate. În același timp, va continua și munca de colectare de obiecte muzeale pentru a putea fi întregite și îmbogățite colecțiile existente, scopul final al colectivului de la muzeu fiind acela de a prezenta publicului vizitator o imagine cât mai completă asupra diferitelor aspecte ale civilizației noastre populare: port popular, artă

populară, meșteșuguri, locuințe, ceramică, obiceiuri etc. Dacă privim numai colecția din anul 1954, avem tot dreptul să credem că obiectivul propus va fi atins.

Campania de cercetări din anul 1954 a avut loc în Moldova de nord și în unele sate ale regiunii Iași. S-au colectat cu această ocazie un număr de peste 150 de obiecte, dintre care unele, cum ar fi o oloiniță de factură primitivă (fabrică țărănească de ulei), o trusă de obiecte rare compusă dintr-un baltag cu lucrături în metal, un corn de ținut praf de pușcă îmbrăcat de asemenea în metal prelucrat artistic, precum și o tașcă metalică având curea cu ținte, sunt de o mare însemnătate. Este locul aici să pomenim de dragostea și entuziasmul cu care colectivul muzeului se deplasează pe teren pentru depistarea și colectarea obiectelor. Se știe că terenul pune în fața etnografilor greutăți mult mai mari decât, de pildă, în fața dialectologilor, greutăți legate de procurarea obiectelor, transportul lor etc. Trebuie să fii, într-adevăr, îndrăgostit de profesiune ca să le poți învinge pe toate. Și calitatea aceasta o au în special tovarășii mai vechi din colectivul muzeului.

În timpul din urmă, s-a îmbogățit de asemenea biblioteca muzeului care numără în prezent 1200 de volume, în marea lor majoritate tratând probleme de specialitate. Biblioteca este folosită de membrii colectivului pentru a-și întregi cunoștințele și a se documenta în legătură cu diferitele probleme de ordin muzeologic. Ea este deschisă de asemenea și altor cercetători pe care îi interesează aceste probleme.

Pentru ca obiectele care vor fi expuse să fie mai sugestive pentru vizitatori, se va folosi și un material complementar format din reproduceri fotografice și din desene pe planșe. Acest material va fi expus în imediata apropiere a obiectului respectiv, spre a sugera vizitatorului ambianța în care este plasat obiectul pe teren sau cum se întrebuințează în procesul muncii. Spre exemplu, când în muzeu va fi expus scaunul cu „hrebăn” (un fel de pieptene din lemn, folosit la scărmanatul lânii) cu ajutorul căruia se „hrebănește” lâna, alături vor fi expuse și două tablouri fotografice reprezentând, în cazul nostru, pe țărancă Biro Maria din [loc gol în manuscris] de la care s-a procurat obiectul, lucrând la acest instrument.

Muzeul dispune de asemenea de un început de arhivă de folclor. Ea va trebui mult îmbogățită în anii care urmează, putându-se la momentul oportun crea chiar o secție de folclor, în cadrul căreia să fie valorificată prin studii speciale creația populară orală de pe cuprinsul Moldovei.

În sarcina Muzeului Etnografic, ca muzeu regional, revine și organizarea muzeelor memoriale din regiunea Iași, în primul rând organizarea Muzeului „V. Alecsandri” de la Mircești. Conducerea Muzeului Etnografic a luat în serios această problemă și a reușit să aducă la Mircești, după ce în prealabil a fost restaurat, o parte din mobilierul rămas de la marele bard. În ultimul timp a fost chiar delegat asistentul muzeului să se ocupe în mod special de această problemă.

Conacul de la Mircești, înainte de a fi transformat în muzeu, trebuiește reparat. Așa cum se găsește astăzi este într-o stare de plâns: prin acoperiș pătrunde ploaia, geamurile sunt sparte, ușile lipsesc, gardul care împrejmuiește grădina s-a înclinat și el de bătrânețe. Anul trecut, Sfatul Popular regional n-a folosit cei 40.000 de lei care erau destinați pentru reparații la acest conac! (Reparațiile sunt în grija Sfatului Popular regional, mai bine zis ar trebui să fie, deoarece până acuma membrii Comitetului Executiv au putut dormi liniștiți din cauza acestei griji). Nu mai puțin vinovată de această situație este și Academia R.P.R., Uniunea Scriitorilor și nu mai vorbim de Ministerul Culturii. Este posibil ca toate instituțiile citate mai sus să lase în paragină casa „bardului de la Mircești” în timp ce reprezentanții lor fac deseori caz de numele poetului? Noi considerăm că problema restaurării conacului de la Mircești trebuie să fie privită ca o problemă de stat și prin urmare să i se acorde atenția cuvenită, așa cum această problemă este privită în Uniunea Sovietică. Oare să fie străine instituțiilor de mai sus realizările pe această temă din Uniunea Sovietică? Nu au pătruns niciodată în incinta lor vorbe despre Muzeul „L. N. Tolstoi” de la Iasnaia Poliana, despre Muzeul „M. Gorki”, Cehov, N. Ostrovschi etc., ca să cităm numai câteva? (Credem că vom avea posibilitatea să revenim altădată asupra acestei probleme).

Acestea sunt, pe scurt, problemele care frământă colectivul Muzeului Etnografic, precum și realizările obținute. Nu se poate trece cu vederea unul dintre cele mai importante evenimente survenite în viața muzeului. Este vorba de spațiul ce i s-a rezervat în Palatul Culturii. În acest spațiu, muzeul se va putea desfășura nestânjenit, deoarece i s-au asigurat atât încăperile necesare expunerii obiectelor, cât și cele necesare personalului științific și administrativ. În felul acesta au fost create toate condițiile de muncă, condiții la care, cu ani în urmă, nici nu se gândea colectivul muzeului.

Se înțelege că la Muzeul Etnografic al Moldovei s-au înregistrat până acuma și o serie de lipsuri legate mai ales de problema gospodăririi

lui. Personalul științific și-a cam irosit timpul în probleme administrative, alergări de colo până acolo, după treburi foarte mărunte, aceasta dintr-o insuficientă planificare a acestei probleme de către direcția muzeului, pe de-o parte, iar pe de altă parte și din lipsa în schemă a unui om care să se ocupe numai de aceste chestiuni. O altă lipsă care trebuie lichidată constă în izolarea în care a trăit până acuma colectivul muzeului. Trebuie să se întreprindă legături strânse nu numai cu celelalte muzee din localitate, ci și cu Universitatea și mai ales cu Filiala Academiei R.P.R. O colaborare cu aceste instituții ar fi mai ales în favoarea muzeului. Se știe că Filiala Academiei organizează din când în când expediții științifice formate din arheologi, dialectologi etc. La asemenea expediții ar putea participa – și ar fi chiar necesar să participe – și un etnograf. Direcția și întreg personalul trebuie să ridice prestigiul muzeului și să colaboreze cu toate aceste instituții, cu atât mai mult cu cât [nedescifrat]. Faptul că nici un delegat de la muzeu n-a participat la consfătuirea pe țară a etnografilor, care a avut loc în luna martie 1953, se datorește, credem, tot unei timidități nejustificate de care dă încă dovadă conducerea muzeului. În această ordine de idei este necesar să arătăm că tov. Chelcea, directorul muzeului, trebuie să treacă cu curaj la valorificarea materialelor intrate în muzeu. Aceasta cu atât mai mult cu cât în lucrările sale din trecut a susținut uneori teorii greșite împotriva cărora ar trebui să ia astăzi atitudine.

Muzeul are un personal format din elemente tinere. Dat fiind faptul că în ultimii ani etnografia n-a mai fost predată la Universitate, direcției muzeului îi revine sarcina ajutorării și creșterii acestor cadre. Aceasta trebuie să se facă cu dragoste de adevărat părinte. Să dispară o anumită rigiditate care a existat mult timp și care, în parte, se mai menține încă, în relațiile dintre director și ceilalți membri ai colectivului.

O altă greutate de care se izbește muzeul este dezinteresul, am putea spune chiar disprețul, cu care este privit de către anumite instituții active cu care intră în contact, aceasta deoarece acestea nu cunosc specificul muncii de muzeu și greutățile pe care le are de întâmpinat. (Atitudine de felul acesta are mai ales Secțiunea Financiară regională). De aceea nu poate decât să fie salutată hotărârea direcției muzeului de a organiza în acest an o serie de conferințe publice prin care masele largi să fie puse la curent cu preocupările și conținutul muncii muzeului.

Oamenii muncii din orașul Iași așteaptă cu legitimă nerăbdare deschiderea Muzeului Etnografic care va fi, alături de cele de același fel din București și Cluj, o importantă instituție culturală, o adevărată

mândrie a poporului nostru muncitor. Colectivul muzeului trebuie să-și dea silința ca Muzeul Etnografic al Moldovei să fie, într-adevăr, la înălțimea acestor așteptări.

Gh. Bodor

[Text din 1954]

*

Un muzeu în aer liber moldovenesc

Acțiuni importante, etnografice, în Moldova s-au mai făcut. Dimitrie Cantemir (1715) înfățișa lumii, pentru vremea sa, țara și locuitorii Moldovei în a sa operă: „*Descriptio Moldaviae*”, care a mijlocit până târziu un izvor nesecat de documente asupra moldovenilor¹.

Pe la sfârșitul secolului al XIX-lea (1890-1897), din Moldova pornește în călătorii Teodor Burada, cuprinzând în atenția sa tot rotogolul regiunilor unde se vorbește românește². Îl pasiona, trecând granițele strâmte ale țărișoarei de atunci, chemându-l frații din toate părțile, icoana viguroasă a copacului din care se trăgeau aceștia. E o tendință nobilă de mare [cuvânt lipsă?!] a unui sentiment, de cunoaștere a unei lumi ce se cerea țarmurită în linii mai mult sau mai puțin definite. Programul era global; prea vast, dar *tendința* n-a lipsit și a rămas după el o nobilă năzuință de cunoaștere etnografică a lumii românești care a contribuit la formarea unei tradiții.

În plin război (1943), în lumea frământată de atunci, ia ființă – apoi – în capitala Moldovei o nouă instituție: „Muzeul Etnografic al

¹ Opera a fost scrisă în limba latină și e tradusă mai întâi în limba germană. Apare în „Magazin für die neue Histoire und Geographie”, III-IV (1769-1770), datorită lui I. Ludwig Redslob; în 1771 apare și în volum sub titlul „Demetrii Kantemirs ehemaligen Fürsten in der Moldau, historisch-geographische und politische Beschreibung der Moldau”. În limba română e tradusă abea în 1825 sub titlul „Scrisoarea Moldovei de Dimitrie Cantemir domnul ei”, după care urmează și alte traduceri în limba română ale aceleiași scrieri.

² „Teodor Burada a făcut călătorii la diferite grupuri de români nu dintr-un sentiment șovin, din intenția pretendenței la teritorii care nu aparțineau românilor sau cu gândul de instigare a populațiilor locale, ci din dorința de a explica prin urme vii etnografice configurația trecută a insulelor de români alunecați de la teritoriul matcă al poporului român” (v. I. C. Chițimia, *Teodor Burada folklorist și etnograf*, în „Studii și cercetări de istorie literară și folklor”, IV (1955), p. 150.

Moldovei”, care, încurajat de regimul de democrație populară ce a urmat, a crescut, de la simple colecții sporadice la o adevărată organizare de material documentar, care, expus la un nivel științific corespunzător, va umple un gol adânc simțit între noile înfăptuiri din țara noastră. Merită subliniat cu orice preț acest lucru. Cu atât mai mult cu cât acțiunea se duce într-o regiune unde inițiativa de stat lăsase foarte mult de dorit.

Muzeul Etnografic al Moldovei își va deschide porțile, în curând, în Palatul Culturii din Iași și va forma un focar de cultură care va încălzi inimile și mintea noastră dornică de înfăptuiri și mai mari.

*

Astfel că o realizare presupune o altă realizare. Gândul nostru se duce astăzi cu totul firesc și normal la un *muzeu moldovenesc în aer liber*. Ce temeieri ar putea avea această nouă instituție culturală?

– în primul rând, un muzeu etnografic propriu-zis, așezat într-o clădire, poate să ofere publicului vizitator o icoană de sinteză, pe probleme – o icoană *adecvată* unei astfel de realizări însă. În primul rând, într-un muzeu etnografic întâlnești o tematică științifică complexă, reprezentând o serie de fenomene și probleme pe înțelesul tuturor. Muzeul Etnografic rezolvă într-un anumit fel cerințele de cunoaștere etnografică și educație publică, lucru pe care nu-l poate face un muzeu în aer liber și invers. De aici necesitatea paralelă a celor două muzee.

– și astfel: dacă într-un muzeu etnografic se poate la un moment dat strânge comori documentare de interes științific și artistic; să le salvezi pentru posteritate; să le valorifici științific și muzeal – rămâne totdeauna un rest; ceva important ce nu poate fi valorificat decât recurgând la un lucru natural; nu poți aduce și prezenta întreguri organice decât într-o anumită limită; o locuință tipică unei regiuni, cu toate dependențele în original de exemplu, care n-ar putea fi expusă într-o încăpere de muzeu, ori cât de mare ar fi ea, urmând a fi expusă mai degrabă în aer liber, după realizările similare din alte țări și chiar de la noi din țară; o instalație industrială complexă, cum ar fi, spre ex., o *dârștă* de prelucrat cergile, ce ar reprezenta o tehnică multi-seculară în țară la noi și care a dispărut sau e în curs de dispariție; un anumit tip de *piuă de bătut sumani*; un tip de moară, care și el e pe punctul de a dispărea, cum spre exemplu în Vrancea e *moara cu titirez*; o stână în toată complexitatea sa naturală, așa cum se află acolo în aer liber, care ar sugera vizitatorului o impresie, alta decât obiecte sau complexe de obiecte aduse în muzeul propriu-zis; o biserică moldovenească de lemn

etc. Complexe mari de obiecte care ar fi amplasate într-un *mediu mai adecvat* și în care ar putea să trăiască încă multe sute de ani înfrățite cu dorința noastră de a trăi prin ele curiozitatea științifică săpată în ființa noastră ca oameni de cultură...

– o astfel de înfăptuire în Moldova – la Iași – ar corespunde unei motivări cu totul legitime. În „Muzeul Satului” din București se poate înfățișa icoana în mic a specificului țării întregi, deci, forțat, cu totul sumar, ar putea fi reprezentată Moldova, care, ea însăși, are specificul ei și care se cere el însuși reprezentat organic și de sine stătător în orașul cultural, în Iași.

– nu e locul să arătăm că o atare idee, plecând de la popoarele nordice, scandinave³ a cuprins țară după țară, regiune după regiune, că popoarele sovietice cultivă această idee și ele la rândul lor.

Că Transilvania, prin stăruințele profesorului nostru Romulus Vuia, are un astfel de muzeu în aer liber, înființat la „Hoi”, lângă Cluj, și că ar fi acum rândul nostru ca în Moldova să punem bazele unui astfel de așezământ de cultură, așezământ obștesc-cultural care ar face cinste năzuințelor mari care frământă epoca în care trăim.

– credem că ar fi încă un act de reparație și de înlăturare a multor nedreptăți ce statul, în trecut, a făcut acestei provincii, lăsată în voia soartei, neajutorată și prea puțin organizată din punct de vedere științifico-cultural-etnografic.

*

Trasându-ne anumite sarcini, pe linie etnografică-muzeologică, în mod liber, așa cum a fost și Muzeul Etnografic al Moldovei, credem că suntem pe linia marilor acțiuni ce frământă epoca noastră, dar și înfăptuirile progresiste din trecut ne mână la aceasta. Cu concursul clarvăzător al forurilor noastre conducătoare, Ministerul Culturii în primul rând, și al întregii omeniri de mai bine ce simțim alături de noi, credem că nu e departe realizarea la Iași a unui *muzeu în aer liber moldovenesc*, care ar putea să completeze în mod clar ceea ce, în mod firesc, Muzeul Etnografic al Moldovei nu poate prezenta: viața în toată complexitatea sa evolutiv-istoric[ă], pe regiuni naturale. Loc potrivit ar putea fi găsit ușor înspre *Ciric* de exemplu, unde ar exista și un iaz natural, relief de podiș, alternând cu văi, pe unde s-ar putea răsflora acele

³ E de amintit celebrul Skansen din Suedia (Stokholm), geniala creație a lui Hazelius, care nu generează numai idei-știință, care nu numai păstrează, dar face *educația* maselor largi populare, făcându-se cunoscut valoarea artei populare; în Oslo din Norve [aici se termină nota].

clădiri originale de care am pomenit, expuse în liber, ochiului și minții oamenilor muncii din cuprinsul țării noastre, precum și a[i] altor țări.

Ion Chelcea

[Se pare că acest text este din 1955 sau din 1956]

*

[Gânduri și frământări]

Așa cum în decursul timpului înțelesul noțiunii de muzeu s-a schimbat – și am putea spune că s-a schimbat radical – tot așa și grija ce s-a acordat muzeelor a trecut prin mai multe schimbări.

Astfel, în orânduirea burghezo-moșierească, de la noi, muzeelor li se acorda un interes cu totul minor, forma o problemă cu totul secundară. Erau cu totul lăsate în părăsire, nu exista un plan unitar de acțiune.

Faptul că muzeele din Iași – cel puțin o parte din ele – au trecut în Palatul Culturii, faptul că sunt dotate cu personal și susținute și pe alte aspecte de către conducere; toate acestea nu sunt un fapt întâmplător, pentru că muzeele ca instituții de stat deși nu fac parte din ceea ce numim „structură” propriu-zisă a vieții noastre, ele formează totuși pârgii puternice ale acesteia; împreună cu nevoile noastre imediate preocupările de cultură și artă în R.P.R. formează coroana vieții noastre.

De aceea nu este țară civilizată în lume care să nu prezinte interes pentru muzee; acestea formând obrazul acelor țări.

*

Despre ce e vorba? Despre ce poate fi vorba? Despre organizarea primului muzeu etnografic al Moldovei ... la Iași, accentuez, a primului muzeu, pentru că acest lucru implică probleme în plus, de care, eventual ar fi scutit un muzeu, cu trecut și cu tradiție.

Când în anii trecuți, la o consfătuire, am cercetat muzeul secuiesc din Sf. Gheorghe, Regiunea Autonomă Maghiară, și ni s-a spus că respectivul muzeu are 50.000 de obiecte, de exponate, am simțit o săgeată prin inimă. Când m-am gândit apoi când a luat ființă acel muzeu și ce obiecte se mai puteau găsi pe acele vremuri; când m-am gândit apoi și la Moldova cea răvășită de războaie și alte mizerii, m-am simțit

strâmtorat, dar n-am descurajat. Nu va fi ușor – mi-am zis – *dar e o datorie să facem ce se mai poate face* [subl. ed.].

*

T[ot] pe aceeași linie de afirmare, mi-am pus adesea întrebarea: se poate organiza oare un muzeu cât ai bate din palme, așa cum se crede de unii? Se poate organiza un muzeu oricum numai să fie? Se poate lucra oare azi cum se lucra în literatură pe timpul lui Eliade Rădulescu? Când se cereau scrieri numai să fie?

E adevărat că etnografia în țara noastră se găsește – ca cercetare și cunoaștere – aproximativ cam în același stadiu în care se găsea istoria pe timpul lui M. Kogălniceanu; când istoria se regăsea în faza de strângere de materiale, dar eram lipsiți de o sinteză deschizătoare de drumuri și perspectivă. Acest lucru însă nu ne îndreptățește pe noi ca să procedăm fără un discernământ deosebit, deoarece e vorba de un centru universitar; de poarta dinspre și înspre marea uniune sovietică [sic!]; de centre muncitorești importante etc. etc. [urmează un cuvânt indescifrabil pus în paranteze rotunde].

Iată cauza pentru care – din anumite motive – nu se poate lucra... cât ai bate din palme (Muzeul din Cluj... [paranteza rămâne deschisă!]).

Dar, dacă ar fi *numai* aceste motive – calea valea – cum se zice pe la noi – ar mai merge, dar, trebuie să se știe, și noi acest lucru vrem să facem acum: să și informăm; trebuie să se știe, cel puțin în mare, că organizarea unui muzeu – în speță organizarea muzeului etnografic – cere o dezvoltare de activitate susținută pe mai multe aspecte și adesea concomitent. Sunt aspecte de muncă ce se presupun una pe alta și nu activități birocratice... Iată o parte dintre ele:

– alcătuirea tematicii, achiziții de obiecte; inventariere, conservare, restaurare, organizare, ghidaj în muzeu și activitate științifică. Partea ad-tivă și de îngrijire s-a lăsat de-o parte.

Prin urmare, sunt nu mai puțin de opt aspecte ce implică în mod deosebit rezolvarea unor probleme specifice, dintre care, numai achizițiile de obiecte implică o muncă desfășurată pe planuri diferite: e vorba mai întâi de obiecte originale; e vorba apoi de material complementar – de planșe, desene, cu teme care trebuiesc găsite, adesea numai în baza unor cercetări de teren, cercetări minuțioase...; de planșe foto, ca un rezultat al aceluiași cercetări; de hărți, întrucât fenomenele vieții noastre au și un substrat geografic...; apoi, machetele, și ele intră la fondul de exponate muzeale; alte cercetări; alte probleme deci, care-și cer o dezlegare adecvată genului de muncă.

...Ce faceți Dvs. acolo? se aude câte un glas mai pe șoptite, mai pe față? Tovarăși, *la muzee se poate pierde multă vreme, dacă ești pus pe pierdere de vreme, dar se poate face multă treabă când omul este de ispravă ... aceștia-i adevărul!* [subl. ed.]

Noi ne întoarcem la problemă, pentru că am rămas dator Dvs. cu o clarificare. Noi nu vom căuta să dezvoltăm tehnica și problemele ce implică fiecare aspect de muncă în parte. Vom stăruii foarte pe scurt asupra tematicii. Tematica însemnează în primul rând cunoaștere; cunoașterea – pentru că e vorba de etnografie – cunoașterea poporului nostru; și pentru că e vorba de Moldova, cunoașterea vieții și societății moldovenești; nu numai a celei de azi, dar și a celei trecute. Or acest lucru se poate îndeplini numai printr-o educație sistematică; prin studii făcute la nivel înalt cu caracter etnografic – la Universitate; și nu așa cu câteva examene de mântuială ... Și în plus prin cercetări personale, în cel puțin câteva aspecte principale ale vieții poporului nostru, căruia pretindem că-i prezentăm modul de trai și modul de-a fi – adică specificul – în muzeu...

Cine este etnograful acela care să fi făcut cercetări personale în toate aspectele vieții în Moldova? Ca, din rezultatele sale, să poată fi împăcată științific tematica? Pentru că, s-a spus, mai sus, că cercetări etnografice anterioare la noi nu sunt decât într-o foarte mică măsură...

Tov[arăși,] eu renunț să mai continuu – neavând destul timp la dispoziție – dar, acestea sunt condițiile; cel puțin o parte din ele...

Pas de deschide muzeul, în orice condiții... Am putea spune, parafrazând cuvintele lui Lenin, că organizarea muzeului etnografic însemnează ... cercetare ... cercetare ... cercetare și se-nțelege: mult mai puțin anumite „combinații”...

În anul trecut ni s-a repartizat un sector din Palatul Culturii pe care l-am găsit, de la început, impropriu organizării unui muzeu. De aici posibilități de ...interpretare; o parte cereau deschiderea muzeului cu orice preț, *noi ceream întâi reparații și apoi organizare* [subl. ed.]. Factorii competenți și conducerea până la urmă și-a însușit punctul nostru de vedere. Între timp, deschizându-se provizoriu, totuși, patru săli de muzeu, aceasta a constituit pentru noi o verificare a puterilor noastre în materie de organizare... Dar și o imprudență, deoarece toți cei care au vizitat cele patru săli s-au așteptat să vadă, pe bună dreptate, muzeul etnografic al Moldovei care ...era și nu era... De aceea noi nu contenim ca să atragem atenția că *lucrurile nu pot avea mai multe cursuri, ci un singur curs, acela al unui lucru făcut temeinic...* [subl. ed.]

[Text nesemnat; însă, după stil, aparține cu siguranță lui Ion Chelcea; scris în 1956 pentru a fi dat citirii cu ocazia unei întruniri cu caracter politico-ideologic; din conținut reiese că existau destule voci care nu agreau munca și stilul lui Ion Chelcea]

*

Muzeul Etnografic al Moldovei

Muzeul a fost conceput din primul moment ca muzeu etnografic al Moldovei. El a fost înființat în anul 1943 din inițiativa conferențiarului de etnografie, Ion Chelcea, odată cu numirea acestuia la Catedra de Etnografie de pe lângă Universitatea din Iași, prin acordarea, la cerere, a unei subvenții de 300.000 lei de către Ministerul Învățământului din acea vreme.

Prima colecție care a servit ca bază fondului de obiecte a fost *colecția Iuliu Pascu*, constând din 392 obiecte din diferite domenii ale vieții țaranului nostru, nu numai din Moldova, ci și din celelalte ținuturi românești.

La această primă mare donație se adaugă apoi donația bibliotecii de etnografie și folklor a cunoscutului folklorist moldovean *Artur Gorovei* din orașul Folticeni, în număr de cca. 500 titluri de cărți și reviste. Acum „muzeul” se putea spune că are și o bibliotecă...

Din 1943 și până azi muzeul a trecut prin următoarele faze:

1. 1943-1951. Este faza de început, când muzeul nu are un local propriu, nu are personal, nu are buget. Depinde în această perioadă de Universitate prin persoana inițiatorului său și prin fondul de obiecte donate Universității.

2. 1951-1955. Acum muzeul intră în sistemul de organizare al Așezămintelor Culturale, azi Ministerul Culturii. Muzeul în această perioadă are un personal plătit, i se dă un local (Palatul „Alex. Ion Cuza”) deteriorat de război. Acum i se fixează muzeului un profil „istoric-etnografic”, ce din punct de vedere tematic caracterizează o fază lipsită de claritate și fiind socotită de noi ca o deviere de la caracterul inițial. Cu toate acestea, muzeului i se acordă fonduri pentru achiziții cum nu le avusese în trecut.

3. 1955. Muzeul se mută în actualul Palat al Culturii. Perioada respectivă se caracterizează printr-o revenire la punctul de vedere inițial-tematic, adică rămâne ca muzeu pur etnografic. E vremea când muzeul are un personal mărit și e dotat cu fonduri pentru achiziții de obiecte într-o măsură și mai mare ca până [în] 1955.

Colecțiile. După colecția Iuliu Pascu, conferențiarul de etnografie Ion Chelcea a colecționat, în diferite expediții făcute în Moldova, și alte obiecte din diversele domenii ale vieții și civilizației poporului nostru și a minorităților naționale.

Aceste obiecte se cifrează la sfârșitul anului 1950 la 653 piese. De remarcat că aceste obiecte au fost obținute sub formă de donații.

De îndată ce muzeul intră în faza a doua de dezvoltare (1951-1955), colecțiile încep simțitor să crească. Astfel, în 1951 intră în inventarul muzeului 131 de obiecte; în 1952 intră 695, în 1953 intră 344, în 1954 intră 409, în 1955 intră 158. Astăzi fondul de obiecte se ridică la cifra de 2517 piese, dintre care se remarcă colecțiile: Comarna (reg. Iași) compusă din inventar gospodăresc și artă populară; colecția Mironeasa-Dobrovăț-Vlădeni (reg. Iași) compusă din unelte de pescuit, inventar gospodăresc și locuință; colecția Horodnic-Argestru-Frătăuți (reg. Suceava) cu însemnate piese de port și industrie țărănească, printre care un loc de frunte îl ocupă oloinița de la Volovăț, reg. Suceava, în greutate de 1300 kgr; colecția Cleja (reg. Bacău) cu obiecte privitoare la ciangăi, în care intră piese de port, ocupații și locuință, precum și colecția Brodina-Moldova-Sulița (reg. Suceava) cu obiecte privitoare la huțuli, în special mobilier și port popular.

Muzeul a colecționat, apoi, obiecte de valoare privind arta populară, portul și ocupațiile țăranilor din Vrancea. Dintre acestea se remarcă tiparele de caș, ca o manifestare artistică deosebită a lucrului în lemn.

În activitatea de achiziționare s-a avut în vedere tematica și acțiunea s-a dus conform unui plan de colecționare pe zone etnografice. Astfel, s-a început cu valea Bistriței, s-a continuat cu cursul superior al Moldovei și Sucevii, bazinul Cracăului din Moldova centrală, s-a continuat cu valea Jijiei, valea Prutului și împrejurimile Iașului. În sud s-a cercetat numai regiunea Vrancei. Rămâne de cercetat restul.

Expoziții. Multă vreme, muzeul, neavând local și personal, activitatea s-a adus de unul singur (onorific) și numai cu timpul (1951) muzeul se manifestă prin organizarea unei expoziții la Universitate cu ocazia sărbătorilor de sfârșit de an, cu tema „Arta populară în Moldova”. A doua expoziție a fost organizată în anul 1955, în cadrul Palatului Culturii, prin deschiderea a patru săli cuprinzând următoarele patru teme: evoluția vieții agricole din Moldova; specificul creșterii vitelor și al păstoritului; viticultura și o parte din meșteșugurile și industriile țărănești.

Activitatea științifică e stânjenită prin faptul că angajarea personalului științific a lăsat de dorit, deoarece selectarea cadrelor nu s-a făcut după criteriile cele mai juste, pe de o parte, iar, pe de alta, învățământul superior de la Iași a fost lipsit de catedra de etnografie care urma să dea cadre calificate muzeului.

Așa se explică faptul că personalul existent, în cea mai mare parte fiind încadrat recent (1955), e în curs de formare și activitatea științifică se continuă de către directorul muzeului, Ion Chelcea. Astfel:

1. În 1944 fiind evacuați cu Universitatea la Zlatna s-a făcut un studiu asupra văii Ampoiului și a regiunii Zlatna intitulat „Observațiuni etnografice asupra populației din regiunea Zlatnei și valea Ampoiului”; sub tipar.

2. „Modul de trai al oamenilor muncii din satul Comarna, reg. Iași sub raportul alimentării cu apă”. 1948.

3. Păstoritul (inclusiv creșterea vitelor) în regiunea de la nord și est de Iași. 1950.

4. Din viața lipovenilor. Baea cu aburi obținuți cu ajutorul pietrelor înfierbântate – în Moldova și la popoarele din nordul Europei. 1951.

5. Portul național și îmbrăcămintea în genere în satele de pe Valea Bistriței. 1952.

6. Determinarea materialului etnografic. Criterii aplicate. 1953.

7. Uneltele de muncă și industriile țărănești de pe valea Bistriței. 1953.

8. Morăritul, pivele și șteaza în Moldova privite sub raport istoric-tehnic. 1954.

9. Colecționarea obiectelor de muzeu și problemele ce se pun în legătură cu aceasta. 1955.

10. Despre meșteșugul lucrului în fier la noi. 1956.

În 1955 întregul colectiv al muzeului a luat parte la cercetările inițiate de Academia R.P.R. pe valea Bistriței.

Tot în acest an, încep, din partea personalului științific al muzeului, o serie de lucrări:

1. Aurora Turcu, Creșterea colecțiilor Muzeului Etnografic.

2. Pavel Emilia, Lucrări existente în Biblioteca Muzeului Etnografic privitoare la port și industria casnică textilă.

3. Bodor Gh., Vasile Alecsandri și unele probleme ale organizării muzeului memorial de la Mircești.

4. Cazacu Petru, Din istoricul muzeelor din Iași.

EXTRASE DIN CARTEA DE ONOARE (1958-1964)

„Felicit, plin de bucurie românească, pe cei ce-au realizat acest minunat colț de viață națională, care aș dori să fie considerat un început frumos față de cele ce rămân încă de înfăptuit” (Petru Caraman, 16.II.1958, p. 4).

„Calde felicitări pentru minunata organizare a Muzeului etnografic!” ([ÎPS Mitropolitul] Iustin [al Moldovei și Sucevei], 16.II.1958, p. 4).

„Admirație pentru o operă tânără și viguroasă” (Ion Diaconu, 16.II.1958, p. 4).

„Am vizitat Muzeul Etnografic al Moldovei și am trăit câteva clipe de înălțare sufletească! Toată admirația pentru această frumoasă realizare și pentru cei ce au adus-o la îndeplinire!” (Scarlat Porcescu, Ieromonah Irineu, 26.II.1958, p. 8).

„Expoziția de bază a Muzeului Etnografic al Moldovei reprezintă cultura materială populară a Moldovei în ce are ea mai specific; modul de expunere este cel mai potrivit, respectând criteriul evoluției istorice a ocupațiilor de bază; din punct de vedere științific și artistic colectivul muzeului a reușit, prin ingeniozitatea și pricepera lui, să valorifice într-un grad superior documentele etnografice cele mai caracteristice. Judecând în ansamblul ei, expoziția poate fi socotită printre cele mai reușite și mai frumoase” (Ștefan Pascu, rector al Universității din Cluj, 27.IV.1958, p. 13).

„Vizitând Muzeul Etnografic al Moldovei, pentru a face un schimb de experiență, am rămas, am putea spune fără exagerare – entuziasmați de ceea ce a reușit să realizeze colectivul acestui muzeu. Are o tematică bine gândită, care a reușit să cuprindă aspectele multilaterale etnografice din întreg cuprinsul Moldovei. Socotim că Muzeul Etnografic din Iași este primul pe țară de acest gen... Ca delegați ai Muzeului de Etnografie și Istorie din orașul Focșani am avut enorm de învățat din această vizită și vom căuta să aplicăm și la noi, în limitele posibilităților noastre, cele văzute” (Gheorghe Constantinescu, director al Muzeului de Etnografie și Istorie din Focșani, 10.V.1958, p. 13-14).

„Regăsesc aceeași bună organizare, dar trebuiesc bani pentru o repede anchetă etnografică în regiunile specifice românești care sunt în curs vertiginos de lichidare etnografică” (Ion Diaconu, 24.VII.1958, p. 21).

„Deoarece am vizitat acest muzeu ca primul specialist din Germania Federală, mă bucur că pot relata acasă despre el numai lucruri bune. M-a impresionat în cea mai mare măsură felul în care în scurt timp s-a născut aici un valoros muzeu, demn de a fi vizitat, precum și faptul că toate tehnicile de muncă au fost prezentate în dezvoltarea lor în timp...” (Lutz Rohrich, Institutul de Etnografie al Universității din Mainz – R.F.G., 12.IX.1958, p. 29).

„Vizitarea muzeului îți dă impresia unei munci organizate, făcută cu dragoste și pasiune. Deși tânără, instituția îți stârnește interesul în mod deosebit prin sistematizarea materialului, cât și prin explicațiile cronologice care te pun în situația de a urmări ușor evoluția poporului de pe aceste meleaguri. Multe felicitări și urări de bine pentru colectivul muzeului!” (Avram Mircea, 30.IX.1958, p. 29).

„Muzeul Etnografic al Moldovei constituie una din marile realizări științifice ale culturii noastre. Cu emoție am urmărit în sălile acestea legăturile dintre om și natură, ca și lupta omului cu natura, uneori imitând-o, alteori supunându-i-se, dar mereu inventând, creând forme noi de stăpânire a vieții, de intensificare a experiențelor anterioare. Părăsind sălile acestea, păstrezi și mai mare încredere în geniul, în gustul, în inventivitatea poporului nostru, la care totdeauna utilul nu a fost separat de simțământul pentru frumos. [...] Aș dori ca aceia care conduc industria mobilei sau se îngrijesc de ornamentația obiectelor de uz cotidian să se inspire mai temeinic de la creațiile din trecut ale poporului, de la inventivitatea și gustul său neîntrecut, tocmai pentru a se crea și în viitor în stil – în stilul nou al realismului socialist. În acest muzeu sunt unele exemplare de mobile, covoare, ceramică, țesături care ar putea intra în sintezele decorative ale viitorului. Sunt izvoare de nesecată inspirație. Urez conducătorului noului muzeu să poată împlini cât mai curând lipsurile, îmbogățind colecția și așa extrem de bine gândită și reprezentativă” (Petru Comarnescu, 24.XII.1958, p. 33).

„Ajutate de un sistem înaintat de prezentare, valorile Muzeului Etnografic devin cu atât mai încântătoare și înțelese!” (Nicolae Ungureanu, dec. 1958-ian. 1959, p. 34).

„M-am bucurat sincer de munca și frumoasele rezultate ale colegilor noștri de la Iași. Împărtășindu-ne reciproc impresiile, învățăm unii de la alții cum să valorificăm mai bine cultura poporului nostru. Eu am avut ce învăța la Iași, atât în ceea ce privește buna alegere a obiectelor achiziționate, cât și felul de expunere...” (Cornel Irimie, 31.I.1959, p. 35).

„Foarte frumos și bine organizat!” (Vladimir Dumitrescu, 7.VII.1959, p. 45).

„Am avut o mare bucurie vizitând Muzeul Moldovei. Fiecare obiect este o piesă rară. Cele mai multe nu le are, la aceeași calitate și valoare, nici unul din muzeele din țară. Colectivul care a lucrat la adunarea acestui material, salvând de la pieire bunuri culturale unice, merită toate felicitările” (Mihai Pop, director al Institutului de Etnografie și Folclor, 19.VII.1959, p. 47).

„O adevărată încântare sufletească ne-a prilejuit vizitarea Muzeului Etnografic al Moldovei. Totul e semnificativ pentru vechea cultură a țării și cu pricepere și cu gust expus. Lucrurile prind astfel viață și vorbesc de la sine. Muzeografii organizatori ne ajută să cunoaștem calitățile deosebite ale poporului nostru...” (N. și Eugenia Georgescu-Tistu, 22.VII.1959, p. 47).

„Remarcabilă bogăția și prezentarea materialului etnografic, care dovedește înzestrarea deosebită artistică și tehnică a neamului nostru” (Constantin C. Giurescu, 21.VIII.1960, p. 76).

„Bucuria pe care ți-o pricinuieste vizitarea Muzeului Etnografic al Moldovei depășește cu mult încântarea sau satisfacția obișnuită pe care o ai vizitând un muzeu. Ca piese, ca realizare, ca organizare numai cuvinte de sinceră prețuire pentru ceea ce poate fi văzut aici. Din toată inima urăm colectivului muzeului și de acum înainte, ținând seama de timpul scurt în care a fost realizat ceea ce se află aici, să aibă același succes!” (N. Al. Mironescu, cercetător etnograf la Academia R.P.R., 4.IV.1961).

„Muzeul Etnografic ne face deosebită cinste prin interesul pieselor expuse și prin arta cu care sunt valorificate” (N. I. Popa, profesor la Facultatea de Filologie din Iași, 20.VI.1961, p. 96).

„Muzeul Etnografic al Moldovei continuă să fie cel mai bun muzeu etnografic din țară. Se simte nevoia reîmprospătării fondului de obiecte, lucru pentru care sunt necesare deplasări pe teren” (Paul Petrescu, Georgeta Oțetea, 3.VII.1961, p. 100).

„Am vizitat acest muzeu frumos, inclusiv expoziția sa de bază. Muzeul este rezultatul unei munci susținute, obiectele sunt bine alese și reprezentative, fiind prezentate prin ele atât specificele zonele românești, cât și unele aspecte specifice ale naționalităților conlocuitoare (ucraineni, maghiari etc.). Doresc spor și succese în continuare acestui muzeu de mare importanță!” (Kos Karoly, Muzeul Etnografic al Transilvaniei din Cluj, dec. 1961, p. 112).

„Suntem cu totul uimiți de acest muzeu etnografic și folcloric, care păstrează atât de puternic istoria culturii și tehnicii în Moldova. Dorim mult succes în munca viitoare de cercetare și am dori să existe relații strânse în acest sens cu cultura folclorică din țara noastră” (Joseph Needham, Universitatea din Cambridge, 17.I.1963, p. 129).

„Muzeul Etnografic al Moldovei este dintre cele mai importante în acest gen existente în spațiul balcanic. Dată fiind importanța colecțiilor și interesul extrem al pieselor, extinderea expoziției se impune” (Ion Frunzetti, 28.IV.1964, p. 153).

„Oameni, tradiție, o estetică a pământului moldovenesc și grija pentru o reprezentare vrednică cu credință și cultură pentru artă. Iată ce ne poate lega cu [cei] ce aici, în aceste săli, ostensesc zi de zi” (M. H. Maxy, 28.IV.1964, p. 153).

„Călătoria mea de studii la Iași, la muzeu, a fost din toate punctele de vedere un aport pozitiv, de specialitate, în domeniile de creație și de cultură populară românească. În special colecția de textile, care este condusă de specialistă E. Pavel, mărturisește despre o activitate depusă cu pasiune. Toată concepția muzeului este condusă personal de către tov. dir. Bodor cu un elan și cu rezultate neobișnuite” (Alfred Hynek, U.L.U.F. (Centrala Produselor de Artizanat) Brno – Cehoslovacia, 14.VII.1964, p. 157).

BIBLIOGRAFIE SELECTIVĂ

Ion Chelcea, *Menirea Muzeului Etnografic al Moldovei*, Iași, Tipografia „Liga Culturală”, 1943, republicat în „Anuarul Muzeului Etnografic al Moldovei”, nr. I, Iași, 2001, p. 11-18; după cum subliniau editorii din 2001, republicarea *Menirii...* se motiva „prin actualitatea unora din problemele abordate cât și datorită rarității exemplarului din 1943”

N. Al. Rădulescu, *Menirea Muzeului Etnografic al Moldovei*, în „Revista Geografică Română”, VI (1943), fasc. I-II, p. 78-79

Teodor Onișor, *La Iași a luat ființă Muzeul Etnografic al Moldovei*, în „Viața” din 19 octombrie 1943

Iosif Naghiu, *Cronica muzeologică*, în „Brazda”, din 31 decembrie 1943

Paul Nicorescu, *Muzeul Etnografic al Moldovei*, în „Moldova liberă”, joi, 12 iulie 1945

Ion Chelcea, *Necesitatea înființării la Iași a unui muzeu etnografic în aer liber*, în „Iașul literar” din 2 februarie 1957

T. I., *La Muzeul Etnografic din Iași*, în „Tribuna”, III (1959), nr. 10 (109), p. 9

Gheorghe Bodor, *Muzeul etnografic al Moldovei din Iași*, în „Tribuna”, III (1959), nr. 24 (123), p. 9

Gheorghe Bodor, *Muzeul etnografic al Moldovei din Iași*, în „Revista muzeelor”, nr. 3, 1964

Idem, *Muzeul etnografic al Moldovei*. Ghid, București, Editura Meridiane, 1965

Ion Chelcea, *Muzeografia etnografică în Moldova*. Preocupări și realizări, în „Anuarul Muzeului Satului”, București, nr. I/1966, p. 178-202

Emil Diaconescu, *Tradiții ale muzeisticii ieșene*, în „Cercetări istorice”, (serie nouă), II, Iași, 1971

Ion Chelcea, *Muzeografia etnografică la Iași*, în „Contemporanul”, nr. 11, 1973, p. 2.

Ion I. Drăgoescu, *Un document inedit despre perspectivele unui muzeu etnografic la Iași*, în „Revista muzeelor”, nr. 2, 1974, p. 91

Petru Cazacu, *Preocupări pentru organizarea unui Muzeu Etnografic la Iași*, în „Cercetări istorice”, (serie nouă), VII, Iași, 1976, p. 17-29

Emilia Pavel, *Patrimoniul Muzeului Etnografic al Moldovei din Iași*, în „Cercetări istorice”, (serie nouă), VIII, Iași, 1977, p. 45-50

Ion Chelcea, *Cum a luat ființă și a fost organizat Muzeul Etnografic al Moldovei*. Mărturii, în „Revista Muzeelor și Monumentelor”, seria Muzeu, nr. 8/1978, p. 56-62

I. Opriș, *Istoria muzeelor din România*, Editura Museion, București, 1994, p. 105-106

Emilia Pavel, *Din istoricul Muzeului Etnografic al Moldovei - Iași*, în „Anuarul Muzeului Etnografic al Moldovei”, nr. I, Iași, 2001, p. 19-36

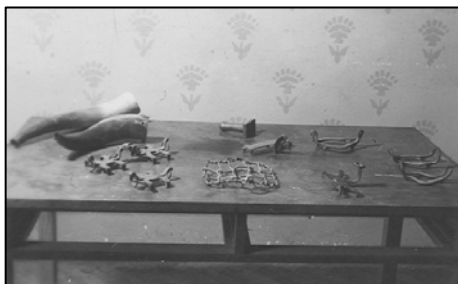
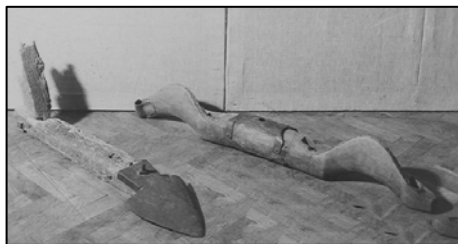
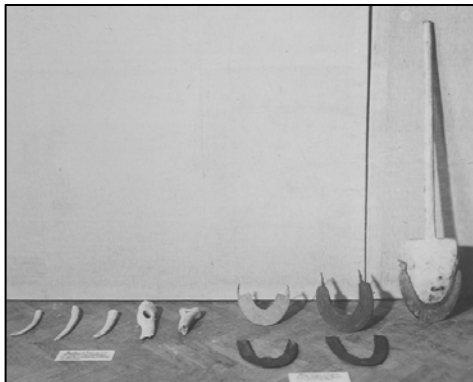
Abstract

This paper continues to provide new testimonies, papers and documents on the first years of existence of the Ethnographic Museum of Moldavia (referring especially to the years that followed the opening of the museum, in 1943 until 1964); the paper marks the anniversary moment, that took place in 2008, more precisely the celebration of 50 years since the opening on 16 February 1958, within the Palace of Culture, of the permanent exhibition of the Ethnographic Museum. There are presented various moments of these troubled years of searches and convulsions, when the profile of the museum was for a long period uncertain, years when the political element, like nowadays unfortunately, was way too present in the life of cultural institutions. Most of the papers and documents published in this second part were transmitted to us by the ethnographer Gheorghe Bodor.

Like in the first part of our approach, we opted for a division of the documentary materials available according to several major topics; thus, a first theme describes two *Surveys*, one of 1950, the other of 1956; the second theme includes mostly a part of the *Correspondence* of 1957-1958 between the famous folklorist Ion Diaconu and the by then recently appointed director of the Ethnographic Museum Gheorghe Bodor; there follows a set of information grouped as *Miscellanea* (an “*Inventory of the contents of boxes of the Ethnographic Museum of Moldavia. The University of Iași*” dated to 1949, *The Museum Thematic Structure* elaborated by Ion Chelcea with the occasion of the opening of the first permanent exhibition in the Palace of Culture, in 1955, a text entitled the *Ethnographic Museum of Moldavia*, elaborated by Gheorghe Bodor in 1954, another one, entitled *An Open-Air Museum in Moldavia*, written by Ion Chelcea in 1955 or 1956, two other texts of director Ion Chelcea, one, left untitled by the author, and named by us *Thoughts and Convulsions*, and the other entitled *The Ethnographic Museum of Moldavia*, both dating from 1956, as well as a scanned copy of a “Collective Presence Sheet” of March 1958); a more discrete theme, yet very suggestive for the way in which Romanian and foreign specialists understood the organization of the permanent exhibition of the museum in Iași, is the one containing short *Excerpts* from the museum’s Book of Honor (1958-1964); it contains remarks by important personalities of the Romanian culture (Petru Caraman, Ion Diaconu, Scarlat Porcescu, Ștefan Pascu, Petru Comarnescu, Cornel Irimie, Paul Petrescu, Mihai Pop, Constantin C. Giurescu, Ion Frunzetti etc.), and also by several guests from abroad; the penultimate theme provides a short *Bibliography* concerning the history of the Ethnographic Museum of Moldavia, an important work instrument for those interested in finding out more about our institution, while the last theme groups another set of documentary *Images* from the museum’s photo collection; these images display moments of the preparation and inauguration of the permanent exhibition in February 1958 or aspects of the museum halls.

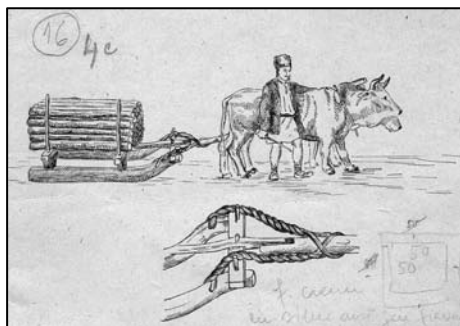
Mention should also be made of the fact that our approach, apart from the strictly scientific side, is also a *modest homage* to the distinguished ethnographers who made possible the creation and development of an exemplary museum in the capital city of Moldavia.

IMAGINI





Aspecte de la pregătirea pieselor de patrimoniu pentru expunere



Planșă din arhiva de desene

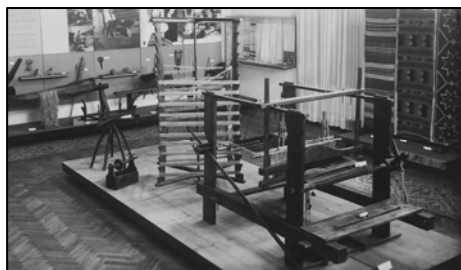


Etnografi ieșeni la Sibiu (1955)



Aspecte de la deschiderea oficială a expoziției de bază (16 februarie 1958)





Aspecte din expoziția de bază (1958)

VIZITAȚI
MUZEUL ETNOGRAFIC AL MOLDOVEI
 DIN
PALATUL CULTURII - IAȘI
DESCHIS ZILNIC ÎNTRE ORELE 10-13; 17-20
 (LUNI ȘI VINERI ÎNCHIS)


 Muzeul înfățișează aspecte ale vieții populației din Moldova legate de eculul în natură, vânătoare, pescuit, albinărit, păstorit, agricultură, industrie casnică textilă și alimentară, lemnărit, fierărit, ceramică, obiecte de artă populară din lemn și os, interioare țărănești, port și covoare moldovenești, obiceiuri de nuntă, etc.

L. P. I. ed. 309



Colectivul Muzeului Etnografic al Moldovei la aniversarea a 30 de ani de la înființarea muzeului (1973)