

MATERII PRIME, INSTRUMENTAR, TEHNICI ȘI PRODUSE FINITE ÎN INDUSTRIA CASNICĂ DIN GÂRDA DE SUS – ALBA

Petruța POP*

Abstract

In Apuseni Mountains, in the valleys of Arieș and Ampoi rivers, three distinct ethnographic areas have developed in time: Țara Moșilor, Mocăniimea Arieșului and Abrud Zlatna Gold Basin. These are neighbouring areas, culturally delimited by different natural, socioeconomic and historico-administrative factors. The villages within the commune of Gârda de Sus belong to Țara Moșilor, an area that corresponds to the hydrographic basins of the rivers Arieșul Mare and Arieșul Mic, from their sources up to the town of Câmpeni.

As main occupations, the geographic features of this mountain area from the heart of Țara Moșilor helped develop woodcraft and animal raising. Agriculture was poorly exploited, or not at all. The geographic environment, with few pasture areas, determined the local style of sheep grazing: smaller flocks of sheep, no shepherd communities and small seasonal sheep moving, depending on agricultural necessities. In the summer of 2014, we undertook a detailed research in Gârda de Sus, Alba county, on the way of people's lives in the 19th century and the beginning of the 20th century. Interviewees mentioned that most people had between five and ten sheep, two head of cattle and one horse. Wealthier people had more animals and, therefore, a higher social rank. Men practiced woodcraft, travelled around the country for selling their products and brought back cereals and clothes for their families.

In the household industry, the first step in obtaining the raw material is the processing of wool, hemp or flax. This requires special traditional procedures. Thus, the text presents traditional techniques and operations used in the 19th century for wool (shearing, washing, carding and combing), hemp and flax (seeding, harvesting, melting, breaking and distaff brushing).

The 20th century brought some kind of confusion in the local clothing tradition. On the one hand, this was an effect of the people's tendency of introducing new clothes and fabrics, brought from towns and cities, and on the other hand there was an inappropriate intervention of some intellectual circles, which led to a falsification of the local costume.

Keywords: raw materials, household industry, Gârda de Sus, Țara Moșilor, wool, flax, hemp, aba, *cioareci*, spinning, loom.

Cuvinte-cheie: materii prime, industria casnică, Gârda de Sus, Țara Moșilor, lână, in, cânepă, pănură, *cioareci*, tors, război de țesut.

În interiorul Munților Apuseni, pe văile Arieșului și Ampoiului, s-au constituit în timp trei zone etnografice distincte (Țara Moșilor,

* Centrul de Cultură „Augustin Bena” Alba, Alba Iulia – România.

Mocănimea Arieșului și Bazinul aurifer Abrud-Zlatna), învecinate, delimitate cultural datorită factorilor naturali, social-economici și istorico-administrativi diferiți, care le-au imprimat direcții de evoluție proprii, modelându-le în mod particular fondul mentalitar și identitar. Satele comunei Gârda de Sus aparțin zonei etnografice Țara Moților, zonă care se suprapune bazinelor hidrografice ale râurilor Arieșul Mare și Arieșul Mic, de la izvoarele acestora până la Câmpeni.

Procesul istoric al populării prin roire a Țării Moților facilitează decriptarea mecanismului complex de constituire a identităților zonale, deoarece în cazul acesta este vorba despre o populație plecată dintr-un areal învecinat, care, la un moment dat, devine conștientă de propria sa alteritate și simte nevoia să o definească, atribuindu-și o nouă identitate. Întrebat unde crede că se termină Mocănimea și începe Țara Moților, Lazea Iosif Doagă (n. 1913, Hănășești) a răspuns astfel: „Până unde să coace mălaiu pă Arieș în sus – îs mocani. De-acoalea-n sus, de la Câmpeni în sus, sântem noi, ceia cu vase”.

Această afirmație rezumă esența diferențierii zonale, așa cum este ea văzută din interiorul comunității moțești, adică prin prisma profilului ocupațional determinat de condițiile naturale, profil care marchează decisiv modul de viață: în timp ce *mocanii* erau, în principal, agricultori, cei care populau zona rece de la izvoarele Arieșului – numiți, livresc, moți – erau, în principal, *văsari*, meșteșugari care valorificau lemnul, în mod ambulant, pentru a-și procura cerealele necesare asigurării subzistenței. Într-adevăr, din acest punct pornește procesul de diferențiere zonală, ilustrat apoi de componența gospodăriei, de planimetria casei, de structura inventarului acesteia, de tipurile de anexe gospodărești, de tehnicile de cultivare a pământului și de creștere a animalelor, de tipul de alimentație etc.

Cadrul geografic din această zonă muntoasă, situată în inima Țării Moților, a determinat ca ocupație principală de aici să fie prelucrarea lemnului, iar în plan secundar creșterea animalelor. Agricultură a fost puțin rentabilă sau chiar inexistentă. Mediul geografic, cu pășuni puține, a condiționat și tipul de păstorit, moții rezumându-se doar la tipul local, caracterizat prin numărul redus al oilor, lipsa tovărășiilor (fiecare familie se îngrijea de propriile animale, puține ca număr), existând numai mici deplasări sezoniere, în funcție de necesitățile agricole (în cazul de față pentru furajele animalelor).

Persoanele intervievate în cercetarea efectuată pe raza comunei Gârda de Sus și prin împrejurimi, în perioada iunie-august 2014, au

menționat că majoritatea familiilor aveau între cinci și 10 oi, două vite și un cal. Cei mai bogați aveau un număr mai mare de animale și dețineau un statut mai aparte în comunitate, fiind mai avuți. Bărbații se ocupau cu prelucrarea lemnului, practicând văsăritul prin țară în scopul vinderii obiectelor din lemn. În schimb, bărbații cumpărau de acolo cereale, dar și îmbrăcăminte pentru cei ai casei.

În acest context, iată ce ne-a relatat o bătrână din părțile locului: „M-am căsătorit la 25 de ani. Nu m-o dat moșu până nu îmi găsește om care să umble-n drum, adică să meargă pe lume să facă bani, să aducă pita, că dacă lucra în pădure nu să făcea așa ușor banu, că trăbuia să muncească greu acolo. La moșu i-a trebuit om care să meargă în țară cu vasăle, cu căruța. Așa mă putem lua de la optsprezece ani, dar moșu nu m-o lăsat. Care merjau prin țară aduceau bucate. Merjau prin Bihor, iar moșu a umblat și pe la unguri, pe la Satu Mare și știa ungurește cum tăt umbla”¹.

În industria casnică textilă, prima etapă necesară obținerii materiei prime consta în prelucrarea lânii, cânepii și inului, prelucrare care presupune procedee tradiționale deosebite. Astfel, vom prezenta, mai întâi, în detaliu laboriosul proces de prelucrare a **lânii** (tunsul oilor, spălatul, scărmănatul și pieptănatul).

Tunsul oilor are loc primăvara, între Sfântul Gheorghe și Sfântul Petru, în preajma înțărcatului mieilor, deoarece prin tundere mieii își recunosc cu greu mamele. Din acest considerent, oile sterpe se tund mult mai devreme, fiindcă prisosul de lână al oilor devine insuportabil pe timpul căldurilor din această perioadă². Mai întâi sunt tunse oile la cap, coadă și pânțe, lâna de aici având o calitate mai moale, mărunță și fină, calitativ superioară celeilalte, fiind utilizată de gospodine îndeosebi în industria casnică. Numită local *suvintrei*, lâna aceasta se tunde mai repede, chiar și cu trei săptămâni mai devreme, deoarece se agăța în ciulini și se putea pierde. Tunderea oilor o făceau în special femeile folosindu-se de niște foarfece mari și ascuțite. De multe ori erau ajutate și de bărbați.

Lâna tunsă este spălată, pentru început, cu atenție în apă curată pentru a se elimina murdăria. Este întinsă apoi pentru a se usca la soare. Într-o căldare se încălzește apa, iar când este fierbinte se toarnă peste

¹ Inf. Sofia Avram, 84 de ani, cătun Vanvucești, comuna Arieșeni.

² Lucia Apolzan, *Portul și industria casnică textilă în Munții Apuseni*, București, 1944, p. 41.

lână, așezată în prealabil într-un ciubăr. Aici se spală până se duce grăsimea din ea, urmând a fi clătită cu apă curată și întinsă iarăși la soare pentru a se usca. Este lăsată la soare încă o zi sau două, urmând mai apoi să fie *călmănată* (scărmănată).

De obicei, apa în care a fost opărită lâna, numită *leșie*, nu se aruncă, ci era folosită în trecut la spălătul *cioarecilor* sau a altor haine din pănură. Nu toată lâna era spălată, ci doar cea care urma să fie utilizată în industria casnică. Restul de lâna se vindea pe bani sau era dată la schimb pentru produse agricole sau ca plată la diferite munci ale câmpului.

Prin scărmănat (*călmănat*), femeile desprindeau firele unele de altele și eliminau resturile care nu au putut fi spălate, în special insecte sau ciulini. Pentru ca aceste fire să fie desprinse cu ușurință, femeile se așezau la soare, căldura ajutând la desfacerea cu ușurință a acestora. Pentru uzul gospodăresc se *călmăna* o cantitate redusă de lâna, urmând apoi ca aceasta să fie pieptănată în vederea scoaterii *părului de lâna*. Concomitent cu această operație, gospodinele alegeau, în funcție de calitatea ei, categoriile de lâna: „Erau două categorii, tortu și lâna obișnuită, fondoreii. Spălăm lâna cu apă caldă și o clăteam cu apă rece. O puneam la uscat pe jos, apoi o călmănam și cheptănam”³. Astfel, lâna de pe picioare și coadă, fiind mai aspră și roșietică, era utilizată pentru a se pune de *țol*, iar cea de pe spate, care era mai urâtă și noduroasă, era folosită pentru *țoluri și obiele*⁴.

Pieptănatul lânii se face cu doi piepteni cu dinți de fier. Prin pieptănat se aleg firele lungi și mai tari de lâna, numite local *păr de lâna*. Pieptănatul propriu-zis presupune umplerea cu lâna a dinților unui *cheptăn*, iar din el se trage cu cel de al doilea *cheptăn*. Firele se împart astfel în ambii piepteni, fiind pieptănați reciproc. De multe ori se utilizau încă doi piepteni, cu scopul de a se pieptăna mult mai minuțios, obținându-se astfel fire lungi, lucioase și netede. Firele atârnavă ca o barbă groasă, urmând a se răsuci și se trăgeau ușor.

Părul de lâna iese în șuvițe lungi, neîntrerupte, iar lungimea lor putea să ajungă chiar la un metru. În pieptăn rămâne doar un smoc de lâna, numită local *canuri*, formată din fire scurte care se rup cu ușurință când se trag prin pieptăn, fiind toarse pentru băteala folosită la „țol, obiele și pănură. Bătrânele țeseau pănură din lâna neagră, pe care o duceau la piua adusă din Albac, cu căruța, iar pânza se «dubea». Din aceasta se mai făcea cioareci negri, strâmți pe picior și largi mai sus”⁵.

³ Inf. Olimpia Căndea, 81 ani, cătun Iarba Rea, comuna Gârda de Sus.

⁴ Lucia Apolzan, *op. cit.*, p. 44.

⁵ Inf. Rafila Creț, 82 de ani, Gârda de Sus.

Șuvițele de păr scoase sunt adunate de femei, puse grămadă una peste alta, până când s-a scos toată cantitatea necesară. *Părul de lână* scos ia forma unui caier, urmând apoi să fie tors. *Părul de lână* este folosit pentru urzeală la *pănură*, *zadii*, *țoluri*, *straițe*, dar și pentru ițe și cusutul *cioarecilor* din *pănură*⁶.

Unele dintre cele mai vechi materii prime utilizate pentru confecționarea pieselor de îmbrăcăminte și a țesăturilor de interior, erau **cânepa** și **inul**. Astfel, vechimea prelucrării cânepii este atestată încă din antichitate, dovadă stând înscrisul de pe Columna lui Traian sau monumentul de la Adamclisi⁷. De asemenea, din operele lui Herodot aflăm că în secolul V î.H. tracii cultivau și cânepa: „Tracii își fac din cânepă haine care seamănă foarte mult cu cele din in”⁸.

Cânepa și **inul** treceau, asemenea lânii, printr-un îndelungat și complex proces de prelucrare (semănatul, culesul, topitul, melițatul și periatul fuiorului), care presupunea cunoștințe variate și precise din domeniul tehnicii tradiționale din partea celor care puneau în operă numeroasele faze ale acestui proces.

Bătrânii din partea locului știu că „inul se semăna în aceeași perioadă cu cânepa, uneori chiar mai devreme, o dată cu semănatul săcarei. Inul nu creștea mare ca cânepa, era mai mică tulpina”⁹. De asemenea, știau despre cânepă că trebuia semănată într-un mod anume, „cam cât călca boul, nu mai deasă de atât”¹⁰. Pentru a obține o cultură de cânepă sau de in de calitate, moșii alegeau un loc bun de pământ, pe care-l arau și-l gunoiau cu bălegar de grajd: „Se semăna cam vreo 4-5 ari de cânepă în fiecare an. Se semăna și in, nu chiar așa mult. Inul era mai fin, din el se făcea pânză mai fină, bună pentru cămeși”¹¹.

Semănatul cânepii și al inului se făcea în trecut după un procedeu tradițional, mai precis prin împrăștiere cu mâna, aruncându-se semințele foarte des, astfel încât planta să crească deasă, deci cu tulpinile subțiri. În acest sens, iată o scurtă mărturie: „Eu semănam in și

⁶ Lucia Apolzan, *op. cit.*, p. 45.

⁷ Florea Bobu Florescu, Paul Petrescu, *Arta populară românească*, București, Editura Academiei Române, 1969, p. 414.

⁸ Paul Petrescu, Georgeta Stoica, *Arta populară românească*, București, Editura Meridiane, 1981, p. 54.

⁹ Inf. Lucreția Avram, 72 de ani, cătun Vanvucești, comuna Arieșeni.

¹⁰ Idem.

¹¹ Idem.

cânepă până acum 20 și ceva de ani. Mai întâi pregăteam terenul, după ce se ducea neaua. Duceam gunoiul, bălegarul de la animale, și îl împrăștiam, aram ogorul cu plugul, apoi semănam cu mâna cânepa. O semănam prin mai. Bărbatul semăna cânepa, dar și femeile. Semănam în fiecare an și tot pe ogorul acela”¹².

De regulă, semănatul cânepii se făcea până la Armindenii (1 mai). Dacă se depășea această dată, cânepa creștea prea târziu și risca să fie mâncată de păsări. După ce creștea, cânepa se separa de la sine în două categorii, cea mai înaltă, numită *cânepă de vară*, avea firul mai lung și era culeasă cam pe vremea Sânpetrului Vechi (jumătatea lunii iulie), iar cealaltă categorie, numită *cânepă de toamnă*, era culeasă de obicei în postul Sfintei Mării¹³.

Sămânța acesteia din urmă, coaptă foarte bine, era folosită pentru semănatul de anul viitor: „După ce cânepa creștea, o culegeam întâi pe cea de vară, apoi [pe] cea de toamnă, pentru sămânță. Din sămânța de cânepă și în de toamnă făceam ulei pentru mâncare. Mama ne întindea pe pită ulei de acesta și aia mâncam la școală... Și pe cea din toamnă o băgam în tău. Acea de vară o duceam și o băgam în tău, o legam în mănunchi și o legam cu fire de cânepă. Fiecare om avea topila lui, că oamenii aveau multă cânepă. O lăsam acolo câte 2-3 săptămâni, cam cât era de cald. Aveam cam câte 500 de mânuși de cânepă. O scoteam și o puneam la uscat. Dacă se rupea ușor știam ca e uscată și o melițam până o zdrobeam”¹⁴.

Precizăm faptul că, potrivit informațiilor din zonă, „inul se recolta în aceeași perioadă cu cânepa”¹⁵ de toamnă.

Când tulpinile cânepii sau ale inului se îngălbeneau, țăranii smulgeau firele cu mâna și le legau în mănunchiuri numite *mănuși*, acestea fiind puse mai apoi la soare să se usuze. O *mănușă* de cânepă avea atâtea fire cât se putea cuprinde de două ori cu mâna, iar firele se așezau unele lângă altele cu rădăcinile la același nivel. *Mănușile* se legau cu câteva fire de cânepă, de regulă pentru acest lucru folosindu-se firele cele mai slabe. Culesul cânepii necesita multă atenție, fiindcă se puteau rupe firele când erau smulse. De aceea, firul nu era apucat de vârf, ci de lângă pământ și smuls drept.

După cules, cânepa de vară era adusă acasă și, în vederea uscării la soare, era rezemată timp de câteva zile pe lângă gard sau pe lângă

¹² Inf. Olimpia Câdea.

¹³ Lucia Apolzan, *op. cit.*, p. 48.

¹⁴ Inf. Olimpia Câdea.

¹⁵ Inf. Lucreția Avram.

peretii casei. După ce se usca, gospodinele băteau vârful cânepii cu *maiul* pentru a se curăța de floare și de frunzele din vârful. Cânepa de toamnă se usca, de regulă, pe locul unde era culeasă. *Mănușile* erau așezate câte trei în formă de piramidă, cu rădăcinile în jos, pe care se așezau până la 100 de *mănuși*, formând astfel o *clai*.

Cânepa era lăsată la uscat două-trei zile, urmând apoi să se scoată sămânța tot acolo. Fiecare *mănușă* era bătută cu *maiul* pe un *lepedeu*, ca să pice sămânța pe el. Procedeu se repeta mai multe zile până când pica toată sămânța de pe firele de cânepă. Sămânța adunată se cernea și era păstrată la loc ferit de ploaie încă vreo câteva zile, până se usca foarte bine, urmând a fi utilizată, după cum am mai precizat, la semănatul de anul viitor¹⁶.

Când cânepa era uscată, gospodinele aduceau *mănușile* de cânepă la *topile* (*topchile*), niște ochiuri de apă stătătoare, făcute în marginea unei văi din apropierea gospodăriei. La Gârda de Sus femeile își făceau întotdeauna *topile* individuale și, arareori, se asociau câte două, din cauza distanțelor mari dintre gospodării și a cantității de cânepă sau în avută de fiecare. Gospodinele așezau în aceste ochiuri de apă cânepa și o acopereau cu pietre.

Cânepa era lăsată aici cam opt zile. Cu toate acestea, femeile aveau grijă să verifice cânepa mereu pentru a vedea dacă era topită. Procesul de topire înseamnă în fapt putrezirea părții lemnoase și desprinderea fibrelor textile. Topitul cânepii presupunea pentru gospodine o atenție sporită, fiindcă, în cazul în care cânepa stătea prea mult în *topilă*, putrezea fuiorul. Iată alte informații privitoare la această etapă a prelucrării: „Când era pusă cânepa la topilă, o căutam și când era moale știam că trebuie scosă. Cânepa când o scotem din topilă trebuia să o ducem acasă, n-o putem lăsa acolo la uscat, că o furau pruncii să își facă scorbaci [bici]”¹⁷.

După ce femeile constatau că era topită, cânepa se spăla în vale, fiind curățată de nămol și de partea putredă de deasupra, astfel încât rămâneau doar fibrele tari. Apoi era așezată pe lângă garduri sau pe lângă peretii caselor, iar în două zile, dacă vremea era bună, femeile se pregăteau de *melițat*¹⁸. Acest nou pas presupunea sfărâmarea părții lemnoase uscate, numită local *pozdării*, din care rămân fibrele textile curate. Operația în sine este extrem de anevoioasă din cauza *pozdărilor* sfărâmate și a prafului produs, de aceea o femeie nu putea melița mai mult de 40 de *mănuși* pe zi.

¹⁶ Lucia Apolzan, *op. cit.*, p. 49.

¹⁷ Inf. Lucreția Avram.

¹⁸ Lucia Apolzan, *op. cit.*, p. 49 și 52.

O dată melițată, cânepa se numește *fuior*. Obiectul folosit pentru acest proces tehnic este *melița*, uncealtă confecționată din lemn și formată din limbă și picioare înfipte în pământ. Pentru a fi melițată, *mănușa* de cânepă se prindea de la un capăt și se bătea cu limba *meliței*. Operația se repeta de mai multe ori până când *pozdăriile* cădeau de pe fire.

Approape la fel ca și cânepa, inul era trecut prin aceleași operații de către femei: „Din in scoteam numai o categorie. Când îl scoteam din topilă se usca numai dacă îl bătuceam. Inul se semăna în aceeași perioadă cu cânepa, pe ogoare diferite și la fel de îngrășate. Inul trebuia să fie și plivit. Inul se smulgea din rădăcină ca cânepa și trebuia lăsat la uscat că trebuia să luăm sămânța. Apoi îl puneam la topilă și îl puneam la uscat. Îl țânem de mână și dădeam cu bătucitorul în el către un lemn mai gros, ca să se înmoaie și abia apoi îl melițam. Inul era mai greu de melițat, apoi făceam ca la cânepă. Îl cheptănam și scoteam călții. Dacă făceam pânză numai din in, era tare frumoasă”¹⁹.

După ce a fost *melițat*, *fuiorul de cânepă* rezultat se trăgea prin *chiaptăn*, folosit, de asemenea, și la pieptănatul lânii. La pieptănatul cânepii mai era folosită și *hăcela*, o perie cu dinți mici și deși. Astfel, la prima operație femeile trăgeau *fuiorul* prin piepteni, iar la a doua operație îl periau cu *hăcela*. Firele scoase cu pieptenul dau *urzeala*, iar ceea ce rămânea pe pieptene erau *câlții*: „La melițat scoteam călți mari, prima calitate, și mai o dată repetam ca să fie bine. Ce cădea jos nu era de nici o treabă. Foloseam un cheptăn cu dinți de fier, cu care cheptănam călții. Apoi aveam altul și mai mic și apoi scoteam *fuiorul*. Din călți făceam îmbrăcăminte, cearșafuri de pat, izmană, cămeșe, rochii, pantaloni. Mai era o categorie numită călți mărânței, o calitate mai slabă ca *fuiorul*, și ultima categorie erau drugalții. Pe aceștia îi torceam și din ei făceam covoare, desagi, saci”²⁰.

Din *urzeală* gospodinele mai scoteau și *băteala*. Atât *urzeala*, cât și *câlții* se adunau și se făceau *caieri*, urmând apoi să se toarcă. În general, în urma acestor operații rezultau trei calități: *fuiorul* (după ce a fost periat cu *hăcela*), *urzeala* (așa cum iese din piepteni) și *câlții* (ce rămânea în piepteni). Toate aceste calități aveau o utilitate precisă.

Astfel, din *fuiorul* tors subțire se făcea pânza pentru *cămeși*, din *urzeală* se făceau pantalonii, iar *câlții* erau bătuți în *urzeală*, obținând o pânză dură și rezistentă, folosită la țesutul *lepedeelor* și al *sacilor*²¹.

¹⁹ Inf. Lucreția Avram.

²⁰ Inf. Olimpia Căndea.

²¹ Lucia Apolzan, *op. cit.*, p. 52-55.

După aceste operații, pentru a obține o calitate mai bună de fuior de cânepă sau în, femeile o hăcelau. Uneori, „când gătam de cheptănat, cânepa o duceam la hățăluș, la Avram Iancu, cu sacul pe umeri, pe jos”²².

Torsul, rășchiatul și depănatul lânii și a cânepii se făceau, de obicei, atât vara, cât și iarna, furca de tors aflându-se la îndemâna fiecărei femei. Cu toate acestea, femeile torceau cel mai mult din Postul Crăciunului până în Postul Mare, când se începea țesutul. Astfel, moațele erau văzute torcând mereu, fie în șezători, fie în propriile gospodării. Dacă familia era numeroasă, gospodina apela la sprijinul altor femei, adunându-se în clăci sau în șezători.

Furcile de tors ale femeilor erau făcute de către bărbați, ornamentate cu modele sculptate. *Furca* se ținea sub braț sau cu genunchii. Pentru a putea fi toarsă, lâna și cânepa pieptănată, se aduna în *caier*, așezat pe furcă. Din caier femeia trăgea ușor firul mai gros sau mai subțire și îl înfășura pe fus. Pentru *zadii și straițe* firul de lâna trebuia să fie subțire, iar pentru *pănura*, folosită la *cioareci*, firul trebuia să fie puțin mai gros. O femeie torcea într-o iarnă cam 60 de fuioare de cânepă sau lâna.

După ce cânepa și lâna erau toarse, firele de pe fuse urmau să fie *rășchiate* și făcute scule pentru a putea fi vopsite, în cazul lânii, sau fierte, în cazul cânepii. Dacă lâna nu se vopsea, aceasta se depăna direct de pe fus în gheme. Rășchiatul era o operație care se făcea cu ajutorul *rășchitorului*, un obiect din lemn de alun care avea lungimea egală cu un cot, cca 62 cm. Rășchitorul se ține în mâna dreaptă de către femeie, iar cu stânga aceasta duce firul de la un capăt la altul al rășchitorului pentru a se forma *scutul*.

Dăpănatul presupune punerea *jirebilor* sau a sculelor pe *vârtelniță*. *Vârtelnița* era un obiect din lemn întâlnit sub două forme: cu talpă, care era un suport în care intra axul vârtelniței, sau o creangă de copac cu trei ramuri în formă de picioare. *Dăpănatul pe vârtelniță* era folosit strict pentru a se face ghemele necesare operației premergătoare țesutului, anume *urzitul*. Tot de pe gheme se făceau țevile cu *sucala*.

Sucala este un instrument folosit la „bobinarea” firelor pe țevi. Este formată dintr-o lădiță pe care este așezat un ax rotativ prevăzut cu o volantă din lemn. La capătul axului era un cui lung pe care se introduceau țevile de la suveică. Acest ax era rotit de gospodină cu podul palmei cu o viteză cât mai mare pentru a înfășura cât mai repede firul pe țevă. Aceste țevi se introduc în suveică în timpul țesutului²³.

²² Inf. Lucreția Avram.

²³ Lucia Apolzan, *op. cit.*, p. 55-58.

Firele de cânepă trebuie să fie fierte înainte să fie folosite pentru *urzeală* sau *băteală*. Această operație îngălbenește firele și în același timp le și înmoaie, putând fi folosite ușor la țesut. Pentru ca firele de cânepă să se îngălbenească, erau mai întâi tăvălite bine în cenușă, apoi erau așezate într-un ciubăr pe fundul căruia se puneau paie. Apoi erau așezate firele, peste care se puneau, din nou, paie. Peste acestea se turna apă fierbinte, însă nu clocotită, căci altfel exista riscul să se ardă firele, nemaiputând fi întrebuințate.

Ciubărul era prevăzut cu o gaură prin care se scurgea această apă, fiind reîncălzită și turnată, din nou, în ciubăr. Operația, de regulă, dura o zi sau două, până când femeia constata că firele de cânepă sunt îngălbenite suficient. După această operație, firele de cânepă erau bătute cu maiul într-o vale și se puneau pe garduri ca să înghețe. Dacă nu înghețau, firele nu se înmuiau. Gospodinele lăsau la îngheț *tortul de cânepă* cam două săptămâni.

În lumea satului tradițional, fiertul firelor de cânepă era considerat ca fiind operația cea mai grea și complicată, pentru că o mică greșală distrugea întreaga muncă de până atunci: „Puneam totul într-un ciubăr cu cenușă și avea o gaură c-un cep, prin care slobozem. Întorcem fuiorul așa vreo trei-patru zile, până ieșeau frumoase. După aceea le uscam, le depănam, făceam ghem și le urzam, apoi puneam pânză pe război că ne grăbem. Avem termen că până când merjeu vitele la munte, trebuie să fie tăte gata, albite”²⁴.

Vopsitul sau *coloratul* lânii se făcea numai în casă după anumite tehnici străvechi. De regulă, culorile se procurau din materii vegetale, considerate ca fiind mai durabile. Cu timpul însă aceste procedee străvechi au fost abandonate și, implicit, s-au pierdut. Gama variată de culori, vii și tari, era oferită de dughenele din târgurile urbane. Având în vedere că moții *văsăreau*, plecați fiind foarte des prin țară, moațele au intrat în posesia vopselelor chimice destul de timpuriu, astfel încât în cercetarea noastră nu am putut identifica o rețetă tradițională clară pentru obținerea unei culori din materii vegetale.

Totuși, ca o reminiscență a unei industrii casnice de vopsit, persoanele intervievate își aminteau vag de coaja de mesteacăn pentru obținerea unei culori mai închise: „Femeile duceau inul la vopsit la Bihor, dar cumpăram și vopsea în pachete. Puneam un vas pe sobă cu apă, puneam vopsea, oțet și sare și băgam pânza. Nu ieșea la spălat. Or aflat femeile mai pe urmă de coaja de mesteacăn că ieșea din ea o

²⁴ Inf. Lucreția Avram.

culoare roșie, frumoasă. Culegeam coaja spre toamnă. Foloseam și frunze de nuci. Mesteacănul trebuia să fie mai bătrân și fierbeam coaja, cu sare și oțet, și băgam pânza acolo. Eu am vopsit cu coajă de mesteacăn și ieșea un roșu închis, frumos. Când o dat femeile de coaja de mesteacăn or vopsit mult, era bună tare. Nu mai ieșea culoarea. Culoarea vânăță o obținem cu vopsele cumpărate”²⁵.

Procesul vopsitului în casă presupunea introducerea lânii în apa fierbinte, în care era pusă vopseaua înainte. Lâna se lăsa în apă până la răcirea acesteia. Pentru *zadii*, culoarea roșie era obținută în gospodărie din *colb* roșu fiert cu oțet și sare, iar culoare vânăță, numită *mnierie*, adică un albastru închis spre violet, se obținea din piatra vânăță cumpărată.

Cu timpul, această operație pierde din importanță pentru că în târgul de la Câmpeni și în alte târguri au apărut vopsitori ambulanți care adunau lâna pentru vopsit, o transportau la fabricile de vopsit din Rimetea, Turda sau Aiud, fiind restituită după o săptămână. În acest fel, femeile își ușurau munca și intrau în posesia lânii gata vopsite în culori mai tari, cu toate că nimeni nu mai remarca superioritatea și durabilitatea celei vopsite în trecut, cu sprijinul materiilor vegetale locale²⁶.

După ce toate aceste faze și etape migăloase erau parcurse, gospodinele aveau materiile prime pentru a țese toate cele de trebuință în gospodărie. Înainte de năvădit și țesutul era obligatoriu *urzitul*. În general, moațele aveau două posibilități de urzit: *la perete*, un sistem foarte răspândit în această regiune muntoasă, și cu *urzoii*, un sistem mai nou, întâlnit și la Gârda de Sus.

Urzoii reprezintă un schelet rotativ din lemn, fixat în jurul unui ax vertical. El putea fi mobil, folosit afară, dar și de interior, fixat în partea de sus a casei, de o grindă. *Urzoii* este un sistem mai avansat și mult mai comod, întrucât se învârte pe loc, iar femeia nu mai trebuie să se deplaseze de la un capăt la celălalt pentru a urzi.

Indiferent de sistem, când urzeala crește, se începe număratul firelor, legându-se câte 10 grupuri de către trei fire, numită *jirebie*. Această măsură a *jirebiilor* dă lățimea țesăturii, adică numărul firelor, tot așa cum măsura urzelii dă lungimea, iar numărul *jirebiilor* variază în funcție de țesătura dorită. Pentru haine de *pămură*, gospodinele urzeau

²⁵ Idem.

²⁶ Lucia Apolzan, *op. cit.*, p. 58-60.

până la nouă *jirebii*. Pentru *lepedeie* foloseau până la 10 *jirebii*, trebuind astfel trei foi pentru un *lepedeu*. După ce *jirebiile* au fost urzite, se leagă în câteva puncte pentru a se evita încurcarea rostului.

Tot acum se alege și *spata*, ai cărei dinți trebuie să corespundă cu numărul total al firelor, țesătura urmând a fi atât de lată cât este *spata*. *Spata* reprezintă un instrument format din niște lamele paralele confecționate din lemn, prin care se trec firele de urzeală. *Spata* era achiziționată din târguri de la meșteri pricepuți.

Unul dintre cele mai străvechi instrumente utilizate și nelipsite din gospodăria româncelor era *războiul de țesut* în variantă orizontală. O serie de descoperiri arheologice și documente din diferite epoci istorice indică existența unui alt tip de război, cel vertical, care a existat multă vreme în toată Europa. Dovada cea mai veche referitoare la existența acestui tip de instrument de țesut este un vas egiptean din anul 3400 î.H., care este păstrat în zilele noastre la Londra²⁷. Conform documentelor scrise, existența unui război de țesut, în variantă orizontală, pe tărâmul românesc este datat în secolul al XVII-lea, când Antonio Maria del Chiaro remarca faptul că în Țările Române era „o adevărată fabrică de țesut în fiecare casă”, iar mai apoi, un secol mai târziu, din inițiativa domnitorilor români, se atestă existența unor ateliere de țesut prin care se încuraja industria textilă²⁸.

Având în vedere că interioarele caselor românești erau mici, războiul de țesut era construit pe măsură. Astfel, la început, după cum nota B. P. Hasdeu, războiul de țesut era în bordei pe jumătate îngropat în pământ, pentru că datorită umidității se asigura firelor o anume elasticitate, evitându-se ruperea acestora²⁹. De regulă, femeile puneau războiul de țesut iarna, când nu mai aveau de muncă la câmp.

Femeile țeseau pânză pentru îmbrăcămintea necesară zilelor de lucru, dar și de sărbătoare, țesături pentru împodobitul casei și uzul casei, pentru zestrea fetelor etc. Gospodinele din Țara Moșilor își amintesc că torceau „până ce cânta cocoșii noaptea. Nu ne culcam. Eu eram numai eu fată și aveam patru frați și trebuia să facem multe pentru casă. Făceam ciorapi, tălpi albe, cu modele frumoase, pe care le întorceam peste bocanci”³⁰.

²⁷ Marina Marinescu, *Arta populară românească. Țesături decorative*, Cluj-Napoca, Editura Dacia, 1975, p. 32.

²⁸ *Ibidem*

²⁹ *Ibidem*.

³⁰ Inf. Lucreția Avram.

Războiul de țesut se compune din două tălpi din lemn de esență tare, prinse între ele prin două prinsori. La toate îmbinările sunt folosite cuie din lemn. Prinsoarea din partea din spatele războiului este prevăzută la mijloc cu un orificiu, în care se prindea *calcatorul*, o componentă a războiului care susținea *calcatorii* (tălpi sau pedale în număr de două sau patru, în funcție de numărul de ițe). Rolul *calcatorilor* este de a schimba concomitent ițele între ele, respectiv rostul, în timpul țesutului.

Tălpile războiului sunt unite la capete și sprijinite pe patru picioare. În prelungirea acestora se fixau sulurile din față și dinapoi. Pe sulul din spate sau dinapoi (*sulul de desvălit*) era înfășurată urzeala, iar pe sulul din față se înfășura pânza țesută. Pentru ca urzeala să se întindă elastic și țesătura să capete un aspect uniform și regulat, s-au atașat sulurilor din față și din spate niște frâne în cadrul unor orificii. Astfel, frâna din spate se numește *slobozitor*, care eliberează din urzeala de pe sulul de dinapoi, iar cel din față, numit *opritor*, menține pânza întinsă.

La mijlocul tălpilor sunt prevăzute două brațe în formă de L întors, numite local *gușbe*, ce susțineau ițele, și *brâgla* (*brâgăle*). Acestea erau fixate pe *brațe* de lemn ce erau introduse în orificii, împiedicând astfel deplasarea lor. În *brâglă*, alcătuită din două lemne dăltuite, se montează *spata*. *Brâgla* și *spata* au rolul de a îndesa pânza, iar ițele să înalțe și să coboare firele urzelii în timpul țesutului, rezultând așa-numitul *rost*, prin care se introduc firele de ață, cu ajutorul *suveicii*³¹. Ițele sunt purtate de două roțițe dispuse pe doi suporti verticali și situate deasupra lor.

Pentru fixarea și învârtirea sulului dinainte, războiul are un *bărbătuș*, prin care se trece o *muierușcă* legată de una din tălpile războiului cu o ață. *Muierușca* are mai multe găuri pentru schimbarea, după nevoie, a *strângătorului*³². *Suveica* este din lemn și are forma unei luntri, iar în interiorul acesteia se introduc *țevile* cu ață făcute pe *sucală*. *Suveica* se introduce de la stânga la dreapta, apoi țesătoarea trage *spata*, schimbă *rostul* firelor de urzeală prin apăsarea *calcatorilor* și introduce *suveica* înapoi, de la dreapta spre stânga. Acest procedeu, repetat de numeroase ori, reprezintă țesutul pânzei.

Învălitul sulului se făcea, de obicei, afară, fiindcă urzeala putea fi întinsă în toată lungimea ei. Astfel, pentru aceasta se montează provizoriu războiul. Pe sulul din spate al războiului, prevăzut cu două

³¹ Nicolae Dunăre, *Tehnicile textilelor populare românești din Valea superioară a Crișului Negru*, în Contribuții la cunoașterea etnografiei din Țara Crișurilor, Oradea, nr. 10, 1971, p. 25.

³² Lucia Apolzan, *op. cit.*, p. 69.

orificii, se legau două sfori ce trăgeau după ele, prin rotirea acelui sul, un *fuscel* mai gros, urmat de doi *fuscei* mai mici (care se mută tot timpul până la celălalt capăt al urzelii) și pe care era pusă urzeala încrucișată, numită local *rost*. Se folosea acea ață pe sulul din spate pentru ca în momentul terminării țesutului (la sfârșitul țesutului de pânză) să nu rămână de la ițe până la sul multă urzeală neutilizabilă.

Ca urzeala să fie înfășurată strâns pe sul, era ținut cu putere de una dintre femei, în timp ce o alta învârtea sulul și introducea câte o vergea pentru a nu se întrepătrunde straturile de fire înfășurate. După terminarea înfășurării complete a urzelii urma demontarea războiului provizoriu și montarea definitivă a acestuia în încăperea în care femeia urma să țeară.

O operație foarte importantă, premergătoare țesutului pânzei, este *năvăditul prin ițe și spată*, care constă, în primă etapă, în repartizarea firelor de urzeală la două sau mai multe ițe, pentru a fi antrenate în mișcarea de ridicare și coborâre la război. Pentru ițe se folosea ață toarsă din păr sau bumbac răsucit, care, prin deasa întrebuintare în timpul țesutului, se rodea destul de ușor și avea o durată de viață relativ scurtă³³.

Operația în sine, numită *datu prin ițe*, necesită prezența a două femei, una care să dea câte un fir de pe urzeală, iar alta, așezată în cealaltă parte a ițelor, să petreacă firele de urzeală prin ițe, trecându-le pe rând, ușor, în cealaltă parte. A doua etapă este *datu prin spată*, o operație realizată tot de două femei, așezate față în față, deoparte și de alta a spetei. Una dintre ele ia fir cu fir, desigur firele care deja erau trecute prin ițe, le așează pe un obiect subțire introdus de cealaltă femeie prin dinții spetei, apoi acel obiect este tras înapoi împreună cu ața agățată de el. Această operație este repetată pentru fiecare fir din urzeală, trecându-l printre lamelele de lemn ale spetei.

Femeile au mare grijă ca să nu rămână vreun spațiu liber între dinții spetei sau să nu fie două fire introduse prin același spațiu. Dacă se întâmplă acest lucru, pe toată pânza ce va fi țesută, mai precis de-a lungul ei, va avea un defect major. Se înnoadă apoi firele în fața spetei, după care se fixează în război de sulul de dinainte. Acum se fixează și ițele de *calcatori*, pentru a se putea schimba poziția lor pe durata țesutului. *Spata*, completată cu firele de urzeală, este introdusă acum în *brâgle*. Legatul urzelii la *sulul dinainte*, după operația *năvăditului*, marchează sfârșitul operațiilor premurgătoare țesutului și începutul țesutului.

Această operație se făcea printr-un *nodurar*, o vergea mai groasă, de care se legau firele urzelii, câte 10 fire, apoi *nodurarul* se lega cu o sfoară de *sulul dinainte*, prevăzut cu o fantă, prin care se trăgea sfoara, apoi

³³ Marina Marinescu, *op. cit.*, p. 31.

iarăși peste *nodurar* și iar prin fantă. Această etapă se desfășoară de la mijlocul *nodurarului* înspre stânga și dreapta. Pe pânza deja țesută, între spată și sulul de dinainte, pentru a se păstra întinsă pânza în lățime, se folosea un *întinzător*. Acest obiect era confecționat din lemn sau metal, în formă de riglă, care-și putea schimba lungimea, fiind prevăzut la capete cu zimți. Acești zimți intrau în cele două margini din lățimea pânzei, ținând-o întinsă. Local, spațiul dintre pânza țesută și ște se numește *natră*.

După ce aproape se termină firele de urzeală, iar fuscelul cel gros ajunge de pe sulul din spate la ște, se consideră că pânza este terminată. Acum se taie pe lângă pânză capetele de urzeală rămase, aceste resturi de ață numindu-se aici *uruioc*. Țesutul se desfășura, de regulă, după lucrul câmpului. Femeia țesea atât vara, cât și iarna, vara pentru iarnă, iarna pentru vară. Vara, femeile țeseau după terminarea lucrului la fân, iar în perioada de iarnă țeseau în Postul Mare, pentru ca de Paști cei ai casei să aibă haine noi.

Țesutul încheie toate operațiile prezentate în detaliu mai sus și constituie una dintre acela mai importante, migăloase și dificile operații. Încă de la începutul țesutului femeile aveau multă bătaie de cap și acordau, astfel, multă atenție și pricepere acestei faze finale. Într-o zi, o femeie poate să țesească cam 10 coți de pânză, iar pentru pănură și țoale până la opt coți. În procesul țesutului, firul de băteala se trece de la un capăt la celălalt cu suveica. Această mică unealtă se meșterea din lemn și se achiziționa din târguri, iar țevile erau dintr-un lemn de esență slabă, fiind foarte ușoare.

Țesutul cu războiul orizontal reprezintă faza cea mai avansată în evoluția țesutului. În urmă cu mii de ani a fost precedată de o tehnică primitivă, anume de țesutul vertical cu ajutorul unor bețe. Acest mod de a țese a fost urmat mai apoi de țesutul cu *scândura*. Cu *scândura* se țes brâie înguste de 2-3 cm, iar lungimea lor poate să ajungă la cca 1,50 m. Cromatica predominantă este roșul, urmat de albastru și galben. Această *scândură* îngustă în lungul ei are aproximativ 12 tăieturi, iar între ele circa 13 găuri. Piesa reprezintă de fapt spata și ștele de la război, elemente esențiale ale războiului de țesut. După Lucia Apolzan, poziția scândurii în timpul țesutului este tot verticală ca a spatei, iar a firelor orizontală³⁴.

Scândura poate fi considerată ca prima piesă care a dus, cu timpul, la alcătuirea războiului de astăzi. Urzitul în acest caz se face pe după un cui de fier, 25 de fire (două galbene, patru albastre și 19 roșii) lungi de doi stânjeni și jumătate (un stânjen se obținea prin întinderea brațelor în sens opus). Firele se trec prin tăieturile și găurile scândurii,

³⁴ Lucia Apolzan, *op. cit.*, p. 72.

iar capătul lor se înnodă la brâu, astfel încât firele rămân întinse între cuiul de fier și trupul femeii. Ca beteală se folosește lână tot de culoare roșie, care se trece prin fire. De remarcat sunt cele 13 fire care trec prin găuri și rămân fixe, în timp ce cele 12 fire trecute prin tăieturi se mișcă mereu în lungul tăieturii deasupra și dedesubtul găurilor, alcătuind astfel rostul. La cele două capete ale brâului se fac ciucuri, împletindu-se capetele firelor³⁵.

Cercetătoarea Lucia Apolzan notează că această tehnică a fost părăsită datorită faptului că războiul de țesut permitea o alegere mai mare a motivelor și dimensiunilor, iar țesutul cu *scândura* nu mai avea nici o justificare practică³⁶.

În industria casnică tradițională din Gârda de Sus se disting trei tipuri de țesături: din *lână*, din *câneapă* și cele de *in*. În funcție de materiile prime pe care le aveau, gospodinele le puteau și amesteca. De pildă, mai târziu, bumbacul a fost folosit în țesutul pânzei amestecat fiind cu lână, cânepă și in. Moșii cumpărau de prin țară bumbac și stofe: „Mama mea purta cămașă din jolj, moșul meu aducea misir de prin țară, iar mama țesea din el pânză. Mama ducea să coase cămeșile la croitor. Bumbacul era folosit la țesutul pânzei de bumbac sau mestecate. Urzam bumbac și băteam misir. Hainele din bumbac și misir erau de sărbătoare. Numai când eram mai mici îmbrăcam haine din pânză țesută. Pe urmă cumpăram stofă și ne făceam haine. Soțul meu ne aducea stofă și haine de prin țară, pentru mine și pentru prunci, că văsărea la Banat și Bihor. Avea căruță cu coviltir. Era dus prin țară și patru săptămâni. Totdeauna mergeau doi că era periculos”³⁷.

Cea mai veche țesătură este cea din lână, numită local *pănură*, și care nu lipsea din nici o casă, într-o ornamentică simplă sau bogată, în funcție de trebuință. Deși femeile țeseau zadii, șurțe, desagi, covoare, cantitatea cea mai mare de materii prime era rezervată *pănurii*. O femeie ajungea să țesească până la 60 de coți de *pănură* într-un an. Țesutul *pănurii* se făcea în patru ițe, iar firul de urzeală trebuia să fie răsucit mai tare. După finalizarea acesteia, gospodinele duceau pânura la *ștează* sau *piuă* pentru a o îndesa mult mai tare.

³⁵ *Ibidem*, p. 73-74.

³⁶ *Ibidem*, p. 75.

³⁷ Inf. Sofia Avram.

Șteaza era o instalație care îndesa pănura și se găsea pe lângă ape curgătoare mai mici. Pănura se împătorea și se așeza într-o troacă specială, în care se învârtea, fiind lovită în mod repetat de niște ciocane. Procesul durează până la 24 de ore, iar cei care o supravegheau puneau apă caldă, astfel încât atunci când pănura era groasă de trei palme era considerată suficient de îndesată³⁸.

Din această pănură se făceau cioarecii, țundrele și alte piese de îmbrăcăminte: „Pe cap, iarna purtau cușme de miel, brumărie, iar vara clop din cumpărat. Moșu nu o purta țundră lungă, numai la Bihor s-o purtat. Iarna purta moșu cojoc din piele de oaie și se făceau la Vidra. Femeile purtau țundră din pănură de lână, o țeseam noi pănura și o duceam la vâltori, către Câmpeni, apoi o aduceam, o croiam și o cosem. Era lungă până deasupra genunchiului. Avea culoare neagră, sură și cu nasturi. Bihoreni purtau țundre albe”³⁹.

Din pănura mai subțire se făceau obiele pentru opinci, numite local *colțuni*, fiind nevoie pentru o pereche de aproximativ patru-cinci coți de material. Mai târziu, acești colțuni erau făcuți de femei cu acele de tricotat, asemănători cu ciorapii de lână, care se făceau lungi și strâmți pe picior și se trăgeau peste cioareci. După ce moții își achiziționau de la târguri bocanci, acești ciorapi de lână se întorceau peste bocanci.

Pentru împodobirea interiorului casei, femeile țeseau, cu multă măiestrie, și *țoluri*, folosiți atât pentru acoperitul pe timpul nopții, cât și pentru amenajarea patului peste zi. Aceste două tipuri nu diferă ca țesătură, ci numai prin faptul că cel de zi necesita o atenție deosebită în alegerea dungilor sure sau albe. Gospodina casei nu țesea în fiecare an țoluri, ci doar la trei-patru ani. Atunci țesea atâtea exemplare cât considera că are nevoie pentru o perioadă mai lungă de timp. Țesutul țolurilor se făcea în patru ițe, iar pentru un țol se utilizau 15 coți de lână. Pentru ornamentarea lor se foloseau dungii sure în alternanță cu cele albe, în diferite modele. Culorile erau obținute din culori vegetale, iar mai târziu din vopsele cumpărate de pe la târguri.

După țesut, țolurile erau duse la *vâltoare*, unde se îngroșau. *Vâltoarele* se aflau amplasate, de asemenea, lângă o apă curgătoare mai mică, cu cădere naturală sau artificială, prevăzută cu un bazin și scânduri dispuse circular. Țolurile sunt învârtite în acest bazin timp de două zile, de regulă toamna, până la venirea frigului⁴⁰.

³⁸ Lucia Apolzan, *op. cit.*, p. 87.

³⁹ Inf. Sofia Avram.

⁴⁰ Lucia Apolzan, *op. cit.*, p. 91.

Mai târziu, femeile au adoptat o nouă tehnică de țesut al țolurilor, realizând, tot din lână, așa numitele *lepedeie*, mai subțiri, dar bogat ornamentate, folosind ca urzeală arnici, iar beteala din lână subțire. După modele importate din alte zone, combinau culorile galben, roșu, albastru și verde. Tot acum realizau și *măsărițe* și *merindare* pentru împodobit interiorul casei. În ciuda acestor influențe, lâna pură era utilizată în continuare la țesutul *străiților*, *desagilor*, *zadiilor*. Mai târziu, aceste obiecte utile în gospodărie aveau să fie făcute din pânză de cânepă sau in, iar *șurțele* din materiale cumpărate⁴¹.

Din cânepă sau in, femeile țesau numai pânză de îmbrăcăminte, lepedeie pentru pat, saci, straițe și mai puțin tindeie, perini sau măsărițe. Pânza pentru aceste obiecte se lucra în două ițe și avea dublă calitate: inferioară și superioară. Din pânză de calitate inferioară, din *câlți*, se făceau lepedeele de pus pe pat, în care se urzea cânepă sau in, iar băteala era din *câlți*. O astfel de pânză era folosită și pentru fețe de masă, saci sau chiar pentru pantaloni sau poale. Dintr-o calitate superioară, în care se urzea fuior și se bătea bumbac, femeile făceau pânză pentru pantaloni, cămeși, poale, lepedeie, straițe și ștergare.

Mai târziu, femeile țesau pânză doar din bumbac, numit *jolj*, pe care îl foloseau numai pentru cămeși și poale. Din cânepă, moții mai făceau și funii sau ștreanguri necesare în gospodărie. De aceea, o mare parte din cantitatea de cânepă era destinată acestora⁴². Atât funiile, cât și ștreangurile se împleteau de un bărbat priceput, însă mulți gospodari le cumpărau fie din sat sau de pe la târguri.

Socotim că supraviețuirea până în zilele noastre a unor procedee și tehnici tradiționale din industria casnică, reprezintă o ilustrare a conservatorismului țăranilor locului, o dovadă că aceste procedee și tehnici țin de identitatea neamului care le-a folosit și prețuit. Ele ilustrează, alături de alte aspecte ale vieții tradiționale, un mod de existență circumscris mediului natural și cultural în care Dumnezeu a hărăzit să trăiască neamul românesc din Carpați. Asemenea comunități, precum cea de la Gârda de Sus, sunt martori, pe cale de dispariție, ai unui proces istoric care tinde a deveni doar amintire...

⁴¹ *Ibidem*, p. 81.

⁴² *Ibidem*, p. 83.

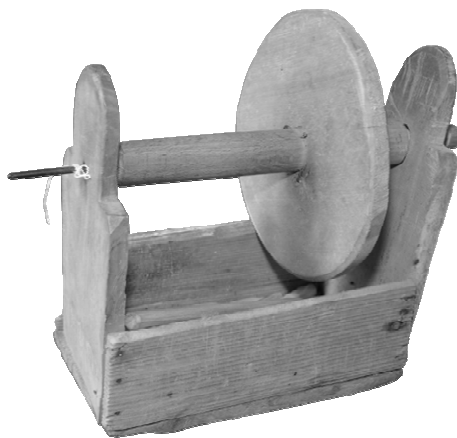
ILUSTRAȚII



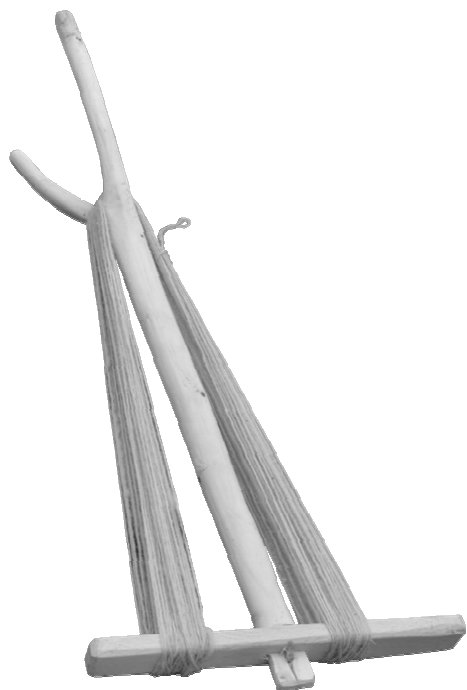
Scoaterea părului de lână



Rășchiatul lânii



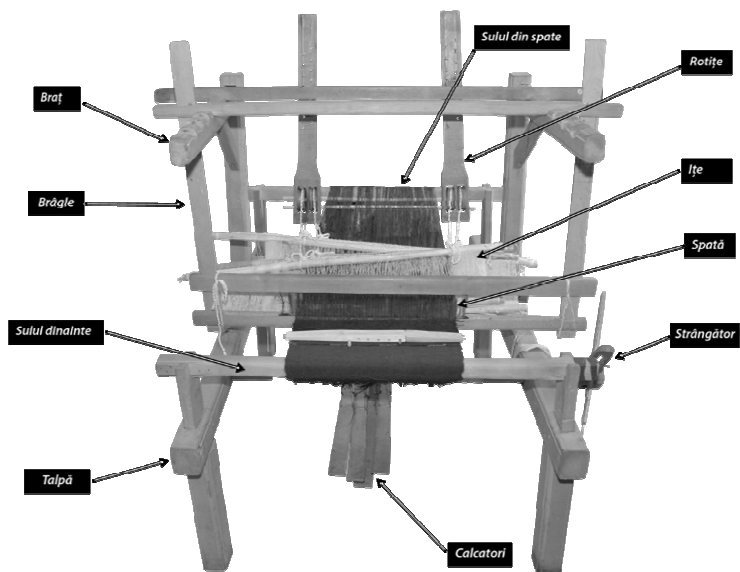
Sucală



Rășchitor



Urzo



Război de țesut orizontal



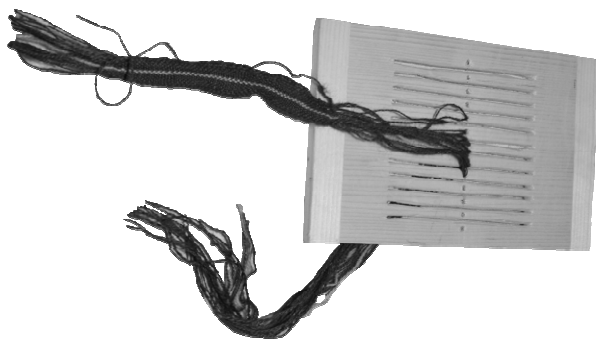
Datul prin ițe



Datul prin spată



Țesutul pânzei



Țesutul cu *scândura*



Port tradițional de sărbătoare din secolul al XIX-lea
(reconstituit în 2014, la Gârda de Sus)