

ICONOGRAFIA POPULARĂ A SFINTEI PARASCHEVA. TEHNICĂ ȘI REPREZENTARE ÎN PATRIMONIUL MUZEULUI NAȚIONAL AL ȚĂRANULUI ROMÂN

Letiția-Mirela CRISTEA*

Abstract

The Romanian Peasant's National Museum houses, in its collections, icons depicting a wide range of saints who have the role of protecting the peasant's house. One of the most frequently mentioned saints is the Moldavian protector – Saint Parascheva. Born in a village in Thrace, the young Petka chose to follow the path of monasticism and had led a simple life until her death. Due to a dream, her incorrupt body was discovered and housed in the church of “The Holy Apostles Peter and Paul” where it remained for two centuries. From there until the arrival to the building founded by Vasile Lupu in Moldavia, her relics have crossed a long way, reaching Bulgarians, Turks, Byzantines, and finally being deposited in the church of the Three Holy Hierarchs in Iasi, a religious settlement where they can also be seen today. Numerous works have been written about the life of the saint, the best known being “Cartea românească de învățătură” (‘Romanian book for studying’) and “Viața și petrecerea Cuvioasei maicei noastre Parascheva cea nouă din Epivata” (‘Life and death of our devoutly Mother Parascheva the New from Epivata’). From the plan of religious literature, Saint Parascheva descends to that of traditions and customs where her Christian cult overlaps with that of Holy Friday, taking on its attributes. In the patrimony of the Romanian Peasant's National Museum, Saint Parascheva is represented in icons from Transylvania (Nicula, Gherla, Sebeș, Făgăraș, Țara Bârsei), as well as from the Serbian Banat. The evolution of her representations can be noticed during the study of the mentioned centers, starting with the simplicity of Nicula and ending with the complexity of the icons in the Serbian Banat. Whether it is painted on wood or on glass, Saint Parascheva represents, for any viewer, an ideal, combining humanity, reflected by the borrowing of features encountered in the villagers, with holiness, obtained by preserving religion and by living in accordance with Christian simplicity.

Keywords: Romanian Peasant's National Museum, Saint Parascheva, Holy Friday, icon, iconographic center, cross, martyr.

Cuvinte-cheie: Muzeul Național al Țăranului Român, Sfânta Parascheva, Sfânta Vineri, icoană, centru iconografic, cruce, martir.

* Muzeul Național al Țăranului Român, București – România.

Muzeul Național al Țăranului Român adăpostește în colecțiile sale icoane care înfățișează o largă paletă de sfinți protectori pentru casa țăranului. Printre personajele sfinte se remarcă și protectoarea Moldovei – Sfânta Parascheva.

Cuvioasa s-a născut în satul Epivat (fie Selim Pașa, de pe țărmul nordic al Mării Marmara¹, sau Boiados²) din Tracia, într-o familie de părinți creștini. Drumul spre noul destin i-a fost determinat de cuvintele Sfintei Evanghelii³: „Cel ce voește să vie după mine, să se lepede de sine, și să-și ia crucea și să-mi urmeze mie”⁴. Dar decizia ei i-a întristat pe părinții tinerei Petka, întrucât aceștia vroiau să o căsătorească și, astfel, să îi asigure un viitor mai bun în societatea de atunci. Dorind să evite acest lucru, tânăra a preferat să plece, în taină, și să intre, ca novice, într-o mănăstire din orașul Heraclea. Scopul ei era să ajungă în Țara Sfântă, unde a ajuns și a trăit o viață plină de cucernicie și de pocăință. În urma unei vedenii⁵, se întoarce în țara ei de baștină și până la moarte trăiește în anonim⁶.

În drumul ei către Ierusalim, ea a trecut prin Constantinopol, Halcedon (actualul Calcedon⁷), Heraclea Pontului (azi Karadeniz Ereğli, unde a stat o perioadă scurtă la Mănăstirea Maicii Domnului⁸),

¹ P.C. Pr. Dr. Ioan Valentin Istrati, *Binefacerile Sfintei Parascheva. Mărturii ale închinătorilor*, Iași, Editura Doxologia, 2011, passim.

² <http://www.crestinortodox.ro/religie/moastele-sfintei-parascheva-126667.html> (accesat la 19.01.2015).

³ Dr. Gherasim Timuș, episcopul Argeșului, *Dicționar aghiografic cuprinzând pe scurt viețile sfinților*, București, Tipografia Cărilor Bisericești, 1898, p. 642; P.S. Gherasim Timuș, *Sfintele creștinismului. Dicționar*. Ediție îngrijită de Fabian Anton, Cluj-Napoca, Editura Eikon, 2003, p. 203; Ernst Christoph Suttner, *Sfânta Parascheva – inel de legătură pentru popoarele din Sud-Estul Europei și simbol al afirmării de sine*, în „Teologie și viață”, serie nouă, an XIX (XCIII), nr. 9-12, septembrie-decembrie 2009, p. 203.

⁴ Luca 9, 23 București, Editura Institutului Biblic și de Misiune al Bisericii Ortodoxe Române, 2002.

⁵ Cf. site-ului <http://www.crestinortodox.ro/religie/moastele-sfintei-parascheva-126667.html> (accesat la 19.01.2015), cuvântul dumnezeiesc îi cerea sfintei: „Lasă pustiul și întoarce-te în patria ta, unde vei da trupul tău pământului, iar sufletul tău se va duce în cer, alături de Mirele tău”.

⁶ Ernst Christoph Suttner, *op. cit.*, p. 203.

⁷ P.C. Pr. Dr. Ioan Valentin Istrati, *op. cit.*

⁸ *Ibidem*.

Iope, Calicratia⁹, stabilindu-se pe lângă Biserica Sfinților Apostoli, unde a și murit¹⁰.

Fiind necunoscută, trupul ei a fost înmormântat lângă biserică¹¹. După un timp, sfânta a apărut în vis preotului aceluși așezământ, cerându-i¹² să ridice corpul unui om¹³, care, „rău cheltuind viața”¹⁴, fusese îngropat alături de ea. Însoțit de săteni, preotul a ajuns la locul indicat de sfântă, acolo unde i-a descoperit trupul neputrezit. Inițial preotul a dorit să o îngroape în cimitirul local, dar, în cele din urmă, el l-a anunțat pe patriarhul Constantinopolului, Mihail I Cerularie (1043-1059), care a decis ca moaștele să fie așezate în Biserica Sfinții Apostoli Petru și Pavel, unde au și rămas timp de 200 de ani¹⁵.

În condiții necunoscute și într-un moment care nu poate fi stabilit cu exactitate, Țarul Ivan Asan al II-lea (1218-1241) primea de la franci moaștele Sfintei Parascheva care ajungeau la Târnovo¹⁶, unde au fost adăpostite într-o biserică¹⁷, ridicată în acest scop, unde au stat mai mult de o jumătate de secol¹⁸.

Dar în 1393, capitala Imperiului bulgar era cucerită de Baiazid I și înceta să mai fie un centru cultural, bisericesc și spiritual, Patriarhul și clerul erau exilați, iar bisericile erau sărăcite de bunurile lor cele mai de

⁹ Localitatea Calicratia este identificată ca fiind Kallicrateia, actuala Mir Marsinan. Se află lângă Epivata, ambele fiind situate pe țărmul Golfului Athira (Buyuk Cekmece), (<http://www.crestinortodox.ro/religie/moastele-sfintei-parascheva-126667.html> – accesat la 19.01.2015).

¹⁰ Dr. Gherasim Timuș, *Dicționar aghiografic...*, p. 642-643.

¹¹ Biserica creștină din Kallicrateia a fost transformată mai târziu în moschee, iar prin anul 1980 ea a fost dărâmată, fiind, ulterior, înlocuită de o alta (<http://www.crestinortodox.ro/religie/moastele-sfintei-parascheva-126667.html> – accesat la 19.01.2015).

¹² „Ridică trupul acesta și-l îndepărtează, că roabă a lui Hristos fiind, nu pot suferi întunericul și necurăția” – *Viețile sfinților*, vol. II, Roman, Editura Episcopiei Romanului și Hușilor, 1992, p. 81 (v. pe [http://www.sufletortodox.ro/arhiva/carti-documente/Vietile-Sfintilor/Vietile_Sfintilor-Vol.III\(noiembrie\).pdf](http://www.sufletortodox.ro/arhiva/carti-documente/Vietile-Sfintilor/Vietile_Sfintilor-Vol.III(noiembrie).pdf) (noiembrie).pdf – accesat la 3.XI.2014).

¹³ Dr. Gherasim Timuș, *Dicționar aghiografic...*, p. 643.

¹⁴ *Viețile sfinților*, vol. II (văzut, în varianta online, pe același site de la n. 12), p. 81.

¹⁵ P.C. Pr. Dr. Ioan Valentin Istrati, *op. cit.*; Dr. Gherasim Timuș, *Dicționar aghiografic...*, p. 643; P.S. Gherasim Timuș, *Sfintele creștinismului...*, p. 205.

¹⁶ Ernst Christoph Suttner, *op. cit.*, p. 205.

¹⁷ Lucia Berdan, *Totemism românesc. Structuri mitice arhetipale în obiceiuri, ceremonialuri, credințe, basme*, Iași, Editura Universității „Alexandru Ioan Cuza”, 2001, p. 135.

¹⁸ Ernst Christoph Suttner, *op. cit.*, p. 205.

preț. În contextul creat, moaștele Sfintei Parascheva ajungeau la Vidin. Nici aici nu au stat prea mult timp. În urma luptei de la Nicopole, ele ajung la Belgrad, unde rămân până în 1521¹⁹, când orașul este cucerit de sultanul Soliman Magnificul.



Teodor Danalache, *Moaștele Sfintei Parascheva*

(<http://www.crestinortodox.ro/religie/moaștele-sfintei-parascheva-126667.html>)

După cucerirea Belgradului, moaștele Cuvioasei se întorceau la Constantinopol²⁰ ca pradă de război, de unde erau răscumpărate²¹, în schimbul sumei de 12000 ducați de aur²², de către patriarhul Parthenius I (1639-1644). În 1641²³, domnitorul Moldovei, Vasile Lupu, plătește o sumă considerabilă²⁴ având drept scop depunerea sfintelor oseminte în

¹⁹ *Ibidem*, p. 206.

²⁰ La Constantinopol, moaștele sfintei au fost depuse, la început, în 1521, în biserica patriarhicească cu hramul Sfânta Maria Pammakaristos; în 1586 au fost mutate la Vlah – Serai; în 1597 au ajuns în biserica de la Xiloporta, iar în 1601 au fost aduse în biserica Sfântul Gheorghe din cartierul Fanar, unde era și reședința Patriarhiei Ecumenice (cf. Stelian Metzulescu, *Sfânta Prea Cuvioasa Parascheva în istoria Bisericii ortodoxe din sud-estul european și în documente plastice românești*, în „Mitropolia Olteniei”, Craiova, anul XXIV, nr. 7-8, iulie-august 1972, p. 507).

²¹ Moaștele au fost răscumpărate de către Patriarhia Constantinopolitană în timpul sultanului Soliman al II-lea și au ajuns la Vasile Lupu în timpul sultanului Ibrahim I.

²² P.C. Pr. Dr. Ioan Valentin Istrati, *op. cit.*

²³ Ernst Christoph Suttner, *op. cit.*, p. 207.

²⁴ Vasile Lupu plătea, din propriile sale venituri, Patriarhiei Constantinopolitane peste 260 de pungi, datorie pe care Patriarhia trebuia să o achite turcilor (cf. Dimitrie Cantemir, *Istoria Imperiului Otomanu. Crescerea și scăderea lui cu note foarte instructive*. Tradusă de Dr. Iosif Hodoșiu, partea a II-a, București, Societatea Academică Română, 1875, p. 542).

ctitoria sa, biserica Mănăstirii Sfinții Trei Ierarhi din Iași. Drumul a fost plin de peripeții și de riscuri. Datorită interdicțiilor specifice legii musulmane și fără aprobarea autorităților otomane, moaștele sfintei au fost scoase, noaptea, din cetate, fiind coborâte peste zid²⁵.

Întrucât legea otomană interzicea transportul unui corp mai mult de trei mile, Vasile Lupu mai dădea, pe lângă cele peste 260 de pungi, alte „peste 300 de pungi”²⁶ nu numai pentru obținerea permisiunii acestei deplasări, dar și pentru aprobarea ordinului de însoțitor pentru Capulgi Bashi²⁷. Dorind să immortalizeze întreaga poveste, domnitorul porunca meșterilor zugravi să redea drumul parcurs de sfintele moaște pe peretele dinspre sud al bisericii ctitorite în Iași²⁸.

Racla a fost transportată cu o corabie pe Marea Neagră, fiind însoțită de mitropoliții greci Ioanichie al Heracleei, Partenie al Adrianopolului și Teofan al Paleopatrii. La Galați, ei au fost întâmpinați de Domnitor, mitropolitul Moldovei Varlaam (1632-1653), episcopul Evloghie al Romanului (1641-1644), episcopul Gheorghe al Hușilor (1634-1645), de cler și de credincioși, iar la 13 iunie 1641 moaștele erau depuse în biserica Mănăstirii Sfinții Trei Ierarhi²⁹.

Întreaga istorie a vieții Prea Cuvioasei Parascheva este ilustrată în gravura meșterului Iliia din *Cartea românească de învățătură* de la Iași din 1643. Central este înfățișată sfânta, stând pe un tron, iar pe margini sunt reprezentate scene din viața ei: împărțirea hainelor sale săracilor, stabilirea în deșert, anunțarea de către înger că trebuie să se întoarcă în patria sa, închinarea la bisericile importante din Constantinopol, descoperirea moaștelor sale și, la final, cele trei mutări ale osemintelor sale³⁰.

În anul 1888, în timpul lucrărilor de restaurare ale bisericii Mănăstirii Sfinții Trei Ierarhi, moaștele Cuvioasei au fost mutate în paraclisul amenajat în Sala gotică. Dar, în cea de-a doua noapte a Crăciunului, acesta a luat foc, arzând o parte din podeaua paraclisului,

²⁵ Lucia Berdan, *op. cit.*, p. 136.

²⁶ Plata domnitorului Vasile Lupu a fost de 468.000 aspri (cf. http://www.historia.ro/exclusiv_web/general/articol/cum-ce-s-zidit-biserica-trei-ierarhi – accesat la 19.01.2015).

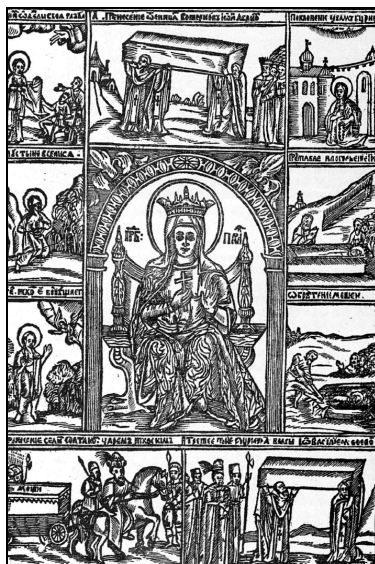
²⁷ Dimitrie Cantemir, *op. cit.*, p. 542.

²⁸ P.S. Gherasim Timuș, *Sfintele creștinismului...*, p. 206; Dimitrie Cantemir, *op. cit.*, p. 542.

²⁹ https://ro.wikipedia.org/wiki/Mănăstirea_Sfinții_Trei_Ierarhi_din_Iași (văzut la 19.01.2015); P.C. Pr. Dr. Ioan Valentin Istrati, *op. cit.*

³⁰ Ioan C. Bianu, Nerva Hodoș, *Bibliografia românească veche*, tom. I. 1508-1716, București, Atelierele Grafice Socec, 1903, p. 138.

catafalcul enorm, racla, topindu-se înmbrăcăminte din argint, precum și o parte din veșmintele interioare. În urma cercetărilor întreprinse nu s-a putut stabili care a fost cauza acestui incendiu, dar faptul că moaștele sfintei au rămas neatinsă întărea și mai mult credința creștinilor în puterea făcătoare de minuni a Cuvioasei³¹.



Sfânta Parascheva în *Cartea românească de învățătură*
(Ioan C. Bianu, Nerva Hodoș, *Bibliografia românească veche*, tom. I.
1508-1716, București, Atelierele Grafice Socec, 1903, p. 142)

La începutul anului următor, moaștele au fost mutate în Catedrala Mitropolitană. Din unele însemnări, rezultă că ele au părăsit catedrala doar de două ori. Prima dată, în martie 1944, când, pentru protecția lor, împreună cu cele ale Sfântului Ioan cel Nou de la Suceava, urmau să fie mutate la Mănăstirea Govora, dar au ajuns pentru șase luni la Mănăstirea Samurcășești, ctitoria vornicului Constantin Samurcaș și a soției sale Zoe. A doua oară, în vara lui 1947, fiind secetă și foamete, moaștele sfintei au fost scoase într-o procesiune care a trecut prin satele năpăstuite din județele Iași, Vaslui, Bacău, Neamț și Suceava. Aceasta a fost ultima dată când Cuvioasa părăsea orașul Iași³².

³¹ G.T. Kirileanu, *Sub trei regi și trei dictaturi. Amintiri, jurnal și epistolar*, vol. I. 1872-1916. Ediție îngrijită, cuvânt înainte și bibliografie de Constantin Bostan, Piatra Neamț, Editura Crigarux, 2004, p. 26.

³² P.C. Pr. Dr. Ioan Valentin Istrati, *op. cit.*

În fiecare an, pe 14 octombrie, ziua hramului Sfintei Parascheva, moaștele sunt scoase în curtea Mitropoliei, iar credincioși din toată țara vin să se roage și să i se închine atingând racla făcătoare de minuni³³.

Numită „Dăruitoarea” sau „Cea darnică”, faima Cuvioasei Parascheva este atât de mare încât mai multe popoare balcanice își revendică paternitatea sfintei, ea fiind sărbătorită pe 26 iulie în Grecia și Serbia, în vinerea Săptămânii Luminate, a cincea zi după Paști, în Bulgaria de sud și pe 14 octombrie în Bulgaria, o parte a Serbiei, Grecia de nord și România³⁴.

Despre viața Sfintei Cuvioasei Parascheva s-au scris, de-a lungul anilor, multe lucrări. O primă operă, în limba greacă, se pare că a fost descoperită de către patriarhul Nicolae Muzalon (1147-1151), care, aflând că lucrarea era scrisă în mod nedemn față de viața dusă de Cuvioasă, a poruncit ca aceasta să fie distrusă. Astfel, el l-a însărcinat pe Basilikos, protodiaconul său, să scrie o altă carte despre viața sfintei, „care să fie plăcută lui Dumnezeu”, dar din nefericire s-a pierdut³⁵. O altă lucrare aparține patriarhului Târnovei, Eftimie, în care, acesta povestește, în limba sârbă, cum au fost aduse moaștele sfintei în orașul Târnovo³⁶.

În Moldova, viața sfintei este amintită în *Cartea românească de învățătură*, lucrare apărută cu cheltuiala domnitorului Vasile Lupu în 1643 și tradusă, din slavă în română, de către mitropolitul Varlaam³⁷. Tot din secolul al XVII-lea datează și *Viața și petrecerea Cuvioasei maicei noastre Parascheva cea nouă din Epivata*, scrisă în limba greacă de către Matei, mitropolitul Mirelor³⁸.

*

* *

Veacul al XIX-lea aduce în prim plan opera miniaturistului Picu Pătruț. El este cel care realizează modelul icoanei Sfintei Parascheva, model ce va fi preluat, adaptat fiecărui centru și apoi răspândit. De asemenea, el transpune în versuri legenda Cuvioasei.

³³ Mirela Cimpoi, *Cuvioasa Parascheva. Protectoarea Moldovei* (în <http://jurnalul.ro/vechiul-site/old-site/suplimente/editie-de-colectie/protectoarea-moldovei-16854.html> – accesat la 19.01.2015).

³⁴ Lucia Berdan, *op. cit.*, p. 134-135.

³⁵ Stelian Metzulescu, *op. cit.*, p. 501.

³⁶ *Ibidem*.

³⁷ *Ibidem*.

³⁸ *Ibidem*, p. 502.



Sfânta Parascheva – Picu Pătruț, *Stihos adecă viers*, 1842-1850, p. 136
(manuscris, Muzeul Național al Țăranului Român)

Numai că în același secol se răspândesc și unele informații greșite. Astfel, episcopul Mechisedec traduce *Panegericul* lui Grigore Țamblac și amintește despre mutarea sfintelor moaște de la Târnovo la Vidin. El este cel care îl înlocuiește pe Țarul Strațimir cu voievodul român Mircea cel Bătrân, moaștele Cuvioasei ajungând pe teritoriul Țării Românești în locul celui bulgar³⁹, dând naștere unei confuzii. Aceasta este întărită, peste șapte decenii, de către un alt cercetător⁴⁰, care afirma că datorită legăturilor strânse dintre Bulgaria și Țara Românească, cinstirea Cuvioasei Parascheva trecea Dunărea, astfel încât în 1383 era cunoscută în spațiul românesc de la sud de Dunăre, fapt atestat de existența încă din timpul domnitorului Radu Vodă a unei biserici cu hramul sfintei⁴¹.

Informațiile de mai sus sunt confirmate și de patriarhul Eftimie, care amintește că, la cererea domnitorului Mircea cel Bătrân, în contextul invaziei otomane în Balcani, corelată cu ocuparea orașului Târnov în 1388, s-a luat decizia adăpostirii moaștelor sfintei pe teritoriul românesc. În urma luptei de la Rovine, același patriarh amintește că, în urma jefuirii Țării Românești de către trupele sultanului Baiazid I, moaștele au fost luate de către turci și dăruite de către sultan Domniței Mișița. Confuzia a fost preluată de la un cercetător la altul, perpetuându-se ideea că moaștele

³⁹ *Ibidem*.

⁴⁰ *Ibidem* (numele acestui cercetător nefiind amintit de către Stelian Metzulescu).

⁴¹ *Ibidem*.

Cuvioasei Parascheva au ajuns în Țara Românească, când, în fapt, este vorba de moaștele Sfintei Filofteia⁴², care au avut această soartă.

*

* *

Din planul literaturii teologice, Sfânta Parascheva coboară și în cel al tradițiilor și al obiceiurilor. Aici, cultul creștin al Cuvioasei se suprapune peste cel al Sfintei Vineri, preluând sau interferând cu atributele acesteia. Face parte din categoria sfințelor ce populează lumea basmelor românești, fiind prezentată ca o divinitate binevoitoare care o ajută pe tânăra eroină să-și găsească soțul dispărut. Sfânta Vineri, prezentă în această ipostază ca și patroană a torsului, este cea care oferă tinerei obiecte magice, cum ar fi fusul și furca de tors făcute din aur⁴³, unelte ce marchează activitatea casnică a femeii.

Poate că această suprapunere a cultului este surprinsă în icoana lui Toader Popovici din biserica Urisiu de Jos în care sfânta este reprezentată în două ipostaze, central și în colțul drept din registrul superior, în cel din urmă fiind alături de Iisus Hristos, în consonanță cu mesajul primit de Cuvioasă, de a urma Calea Lui. O altă interpretare ar fi că cele două personaje sunt diferite, meșterul putând sugera acest fapt prin prezența conjuncției „și”. Din păcate, nu avem dovezi din care să rezulte ce ar fi vrut Toader Popovici să sugereze în această icoană, așa că le-am amintit doar cu titlul de ipoteze.



Sfânta Parascheva – Toader Popovici, Urisiu de Jos
(Vasile Mureșan, Marcel Naste, *Pictori mureșeni în secolul al XVIII-lea.*
Monografie, Târgu-Mureș, Editura Nico, 2012, p. 92, fig. 172)

⁴² *Ibidem.*

⁴³ Lucia Berdan, *op. cit.*, p. 133.

Ființă mitologică, Sfânta Vineri are nu numai o parte bună, ci și una malefică, demonică, cea din urmă manifestându-se împotriva celor care nu-i respectă ziua, folosind furca de tors, maiul de bătut rufe, lopata pe care se pune pâinea pentru a fi băgată în cuptor. Tocmai din acest punct de vedere, al simbolisticii ambivalente a cuvântului *sacru*, care în latină înseamnă și *sfânt*, dar și *blestemat*, sfânta poate fi asemuită cu Joimărița și Marțolea, divinități feminine malefice nocturne⁴⁴.

În tradiția populară românească există o povestire care îmbină interdicții legate de tors, țesut de cele circumscrise preparării pâinii: „O tânără pereche pleacă la câmp luându-și cu sine pruncul. Seara, la întoarcerea acasă, după o zi de muncă obositoare, tinerii părinți și-au dat seama că și-au uitat copilul la câmp. S-au întors, dar nu l-au mai găsit. Au văzut atunci o femeie veghindu-le copilul. Revelându-și identitatea și interzicându-le să-i privească fața, femeia le-a spus că ea este Sfânta Vineri. Apoi le aruncă o pâine și le porunci să o rupă. Au găsit într-însa fuior de cânepă, resturi de la tors și apa folosită la înălbitul rufelor. Sfânta le-a spus prin aceasta că e obligată să mănânce miezul unei asemenea pâini, fiindcă femeile torc, țes și spală rufe vinerea, ziua ei de sărbătoare. Ea le porunci apoi să spună cele auzite la toată lumea și mai ales să amenințe femeile care nu vor respecta interdicțiile respective”⁴⁵.

Stăpână a meșteșugului torsului, atribut asumat, mai ales, în spațiul balcanic, sfânta este asemuită cu o multitudine de alte reprezentări feminine, specifice acestui teritoriu. Astfel, ea poartă denumiri precum Joimărița, Marțolea și Baba Cloanța la români, Peftarga la greci, Doamna Holle în basmele germane, Baba Iaga în basmele rusești și Torcătoarea în basmele normande⁴⁶.

În spațiul maramureșean, Sfânta Parascheva este numită fie Vinerea Mare, fie Vinerea celor 12 Vineri. În sprijinul acestei afirmații, există o veche credință care amintește că „sunt 12 Vineri (...) când nu-i bine să țezi, să coși, să torci”⁴⁷. Ei i se adaugă o alta din care rezultă caracterul ambivalent al Sfintei Vineri: „Atunci, demult, femeile nu torceau vineri seara că se temeau că vine Vinerea acasă la ele (...)

⁴⁴ *Ibidem*.

⁴⁵ *Ibidem*.

⁴⁶ *Ibidem*, p. 133-134.

⁴⁷ Pamfil Bilțiu, Maria Bilțiu, *Izvorul fermecat. Basme, povești, legende, povestiri și mito-credințe din județul Maramureș*, Baia Mare, Editura Gutinul, 1999, p. 118-119.

Noaptea am văzut-o la stâlpul porții. Dar atâta era de hâdă femeia, Doamne ferește!...”, „Vinerea se arată femeie în haine albe”⁴⁸, culoarea aceasta fiind asociată sacralității.

Legătura dintre cele două personaje în domeniul credințelor populare reiese din semnificația numelui Cuvioasei care, în limba greacă, înseamnă *a cincea zi a săptămânii, pregătirea înainte de sâmbătă*⁴⁹, adică vineri. Completând această idee, o credință din Bucovina amintește că sfânta s-a născut într-o zi de vineri sau că a fost chinuită de păgâni în această zi. De asemenea, sărbătoarea Cuvioasei Parascheve a preluat interdicțiile ce o însoțeau pe Sfânta Vineri, cele legate de tors, țesut, cusut, spălat, alături de pedepse ca bolile, trăsnetul și grindina; încălcarea lor atrăgea în Bălțătești – Neamț apariția negilor⁵⁰.

Numită și ziua Sfintei Vineri de Toamnă, data de 14 octombrie este și praznicul morților pomeniți de-a lungul anilor, prilej de împărțire a ofrandelor (lipii din grâu nou, must nou etc.), spre pomenirea celor plecați în Lumea de dincolo. Alături de acestea, praznicul este însoțit și de următoarele interdicții: munca la câmp, chinuirea bobului de grâu, melițarea cânepei, toarcerea ei cu fusul, spălatul rufelor, facerea focului la cuptor, coacerea pâinii, consumarea pepenelui roșu și a poamelor negre⁵¹.

Pentru păstori, sărbătoarea Cuvioasei are și conotații premonitorii, acum stabilindu-se felul în care va fi iarna, în funcție de modul în care dormeau oile în stână: adunate una lângă alta, era semn de iarnă grea, iar dacă erau răzlețite însemna că iarna va fi blândă⁵². Tot la 14 octombrie se pregăteau turmele pentru iernat, începeau principalele târguri unde se valorificau produsele turmelor de oi⁵³, se deschideau țarinile pentru pășunatul devălmaș, se organizau turmele pentru iernatul transhumant, începea coborârea oilor în zonele de iernat, se angajau ciobani pentru noul sezon pastoral și se slobozeau berbecii la turmele de oi⁵⁴.

⁴⁸ *Ibidem*.

⁴⁹ Pr. Prof. Dr. Ene Braniște, Prof. Ecaterina Braniște, *Dicționar enciclopedic de cunoștințe religioase*, Caransebeș, Editura Diocezană Caransebeș, 2001, p. 345.

⁵⁰ Lucia Berdan, *op. cit.*, p. 133-134.

⁵¹ Dumitru Manolache, *Sfânta Cuvioasă Parascheva în tradițiile populare* (pe <http://ziarullumina.ro/documentar/sfanta-cuvioasa-parascheva-traditiile-populare> – accesat la 19.01.2015).

⁵² *Ibidem*.

⁵³ Antoaneta Olteanu, *Calendarele poporului român*, București, Editura Paideia, 2001, p. 438.

⁵⁴ *Ibidem*, p. 439.

*

* *

Din punct de vedere iconografic, Cuvioasa Parascheva este reprezentată în patrimoniul Muzeului Național al Țăranului Român în centre din Transilvania: Nicula, Gherla, Sebeș, Făgăraș, Țara Bârsei, la care se adaugă câteva icoane din Banatul Sârbesc.

În Nicula, la început, reprezentarea figurii Sfintei Parascheva este stângace, naivă, iar proporțiile corpului uman nu sunt respectate. Pe cap, Cuvioasa poartă coroană împărătească, simbol, în plan celest, al cununii de martir a celor care luptau pentru credința creștină. Pentru a-i evidenția și mai mult sfințenia, iconarii, anonimi de cele mai multe ori, foloseau culoarea roșie sau degradeuri ale ei, roșul simbolizând nu numai culoarea sângelui, dar și cea a purperei bizantine, purtată numai de împărații Imperiului Roman de Răsărit, reprezentanți ai slavei lui Dumnezeu pe pământ. Și tot roșie este și mantia Cuvioasei, pliurile veșmântului fiind marcate prin blicuri negre sau albe, albul simbolizând aici curățenia⁵⁵ sufletească și trupească.

Coroana sfintei, cu diferite forme, și ea cu nuanțe de roșu, este înconjurată de aureolă, culoarea galbenă fiind sugerată prin foița aurie sau evidențiată prin nuanța ocru-gălbui. Perfecțiunea sfinților este, din nou întărită, meșterii iconari accentuând acest aspect. Aureola ei, simbol al lumii divine, este, și ea, tot galbenă, culoarea soarelui, similară cu perfecțiunea absolută⁵⁶.

Sfânta ține într-o mână crucea, de tip latin, simbol fundamental al creștinismului, al lui Iisus Hristos, al supliciuului crucificării sale, al miracolului Învierii, precum și talisman de protecție împotriva răului⁵⁷. Crucea de martir se regăsește de regulă în fiecare reprezentare iconografică. De obicei, sfântul apare reprezentat susținând cu cealaltă mână un alt obiect; în cazul Cuvioasei Parascheva este o floare sau o ramură, semn al purității și tinereții.

Roșie (sau nuanțe de roșu) este și mantia ei. Diferă doar modul de reprezentare, în unele icoane pliurile fiind subliniate prin blicuri, modul de aranjare fiind similar unei togi (fig. 3). La toate acestea se adaugă și o broșă care prinde cele două margini superioare ale mantiei,

⁵⁵ Constantine Cavarnos, *Ghid de iconografie bizantină*. Traducere de Anca Popescu, Ediție îngrijită de Ștefan Ionescu-Berechet, București, Editura Sophia, 2005, p. 22.

⁵⁶ Ivan Evseev, *Enciclopedia semnelor și simbolurilor culturale*, Timișoara, Editura Amarcord, 1999, p. 49.

⁵⁷ *Ibidem*, p. 118-119.

podoabă stilizată la început, ajungând, în final, să semene cu florile întâlnite în peisajul cotidian autohton. Simple (fig. 2) sau alcătuiind o ghirlandă (fig. 1), florile completează fundalul iconografic, culorile lor creând o alternanță cromatică de mare efect, aducând în prim plan nu numai dorința de frumos a meșterului iconar, dar și evidențiind una din trăsăturile esențiale ale centrului iconografic de la Nicula. În alte icoane, florile care îmbogățesc fundalul, sunt înlocuite cu un chenar decorat cu un șir de meandre sau cu motivul funiei răsucite (fig. 4), fiind o altă trăsătură a centrului mai sus amintit.

Fundalul de culoare albastră sau nuanțe ale acestei culori a fost preluat, împreună cu ghirlandele de flori (fig. 5), de către un alt centru, de Gherla. Icoanele de aici, înrudite stilistic cu cele de la Nicula, prezintă, în același timp, și asemănări cu pictura pe sticlă din Slovacia. Aceasta deoarece câmpurile albe, decorate cu flori și buchete roșii, ale icoanelor din Gherla se găsesc și în cele slovace din secolele al XVIII-lea și al XIX-lea⁵⁸.

În icoanele de aici, Cuvioasa Parascheva este reprezentată tot singură, în cea mai mare parte, sau însoțită de o altă sfântă, de exemplu Sfânta Ecaterina (fig. 6). De data asta, ea nu poartă pe cap binecunoscuta coroană de martir, lipsa ei evidențiind tocmai simplitatea și smerenia ei. Iar ca să întărească aceste calități, meșterul iconar, anonim, i-a adăugat un veșmânt simplu și o floare într-o mână.

În altă reprezentare iconografică, ea susține cu o mână o floare sumar schițată și cu cealaltă crucea (fig. 7). Gingășia ei este accentuată și de ghirlanda ce formează chenarul care împodobește și delimitează icoana, motiv decorativ reprezentat, la început, stilizat, și care a evoluat de la petele de culoare, numite ruje, la adevărate flori însoțite de frunze și rămurele.

În alte icoane, sfânta poartă coroana împărătească de martir, cu diferite forme, iar veșmântul ei, tot de culoare roșie sau nuanțe de roșu, nu se mai prinde la gât cu o broșă, ci este simplu, drapat pe umeri, cutele fiind reprezentate prin blicuri albe sau negre. Tiparul, modul de reprezentare, este același, diferă doar culorile, coroana, modul de prindere al mantiei printr-o broșă sau prin simpla drapare și în ce parte are sfânta fața îndreptată.

Culorile deschise de pe fundal sunt înlocuite cu un gri tern în Sebeș. Aici sfânta este înfățișată stând pe o pernă pusă pe tron, reliefând

⁵⁸ Cornel Irimie, Marcela Focșa, *Icoane pe sticlă*, București, Editura Meridiane, 1968, p. 10.

influența bizantină, unde împăratul era considerat o ființă divină ce nu poate fi atinsă (fig. 8). Cuvioasa susține și aici crucea, dar de data asta nu mai ține cu cealaltă mână o floare, ci binecuvântează. Sfânta nu apare singură, scena lărgindu-se prin apariția celor doi arhangheli, Cuvioasa devenind, astfel, o intercesoare între omenire și divinitate, preluând modelul Maicii Domnului.

Pentru a accentua contrastul, meșterul iconar folosește pentru fundal gri-ul, iar pentru veșmintele sfintei – verde cu același gri – prima culoare regăsindu-se și pe spătarul tronului, care are în partea superioară două globuri cu câte o cruce, precum și pe aripile arhanghelilor care-l încadrează.

O reprezentare unică este cea întâlnită în icoana din Făgăraș (fig. 9). Cultul Sfintei Paraschive cunoaște în această parte de țară aceeași răspândire ca și cel al Maicii Domnului. Poate din acest motiv, Cuvioasa este reprezentată într-o postură în care numai Fecioara Maria este înfățișată. Astfel, ea este redată ca Maica Domnului Orantă, având ambele mâini deschise, purtând pelerină decorată cu două flori, și strânsă cu o broșă ce are aceeași formă. Pe cap are o coroană împărătească de culoare roșie, pigment regăsit și pe veșmântul exterior. Poziția ei de mijlocitoare este sugerată de prezența celor doi arhangheli, plasați pe câte un nor, în registrul superior al icoanei. Atrage atenția prezența celor cinci personaje sfinte din registrul inferior, poziția lor sugerând că s-ar afla sub protecția sfintei. Întreaga scenă iconografică este completată și prin contrastul cromatic dat de alternanța dintre verde închis, roșu, albastru și ocru-gălbui.

Sfânta Parascheva este reprezentată ca mijlocitoare între divinitate și umanitate, între pământ și cer, și în Țara Bârsei. Aici prezența arhanghelilor (fig. 10, 11 și 12) este mai frecventă decât în centrele iconografice anterioare. Este păstrat albastrul ca fundal, dar în diferite nuanțe. Sfânta este înfățișată în picioare, purtând coroana împărătească, susținând într-o mână crucea de martir și în cealaltă o floare (fig. 10). În alte icoane, Cuvioasa binecuvântează cu cealaltă mână, stând pe un tron împărătesc. Florile (fig. 11) și stelele (fig. 12) împodobesc fundalul, accentuând frumusețea icoanelor, precum și comuniunea dintre terestru și divin.

În Banatul sârbesc, tema iconografică devine mai amplă. Aici sfânta este reprezentată fie singură, fie însoțită de Maica Domnului și Iisus, fie este plasată într-o compoziție mult mai complexă (fig. 15). Rar, sfânta este înfățișată purtând maforion (fig. 13), tunică lungă

brodată cu flori și epitrahil decorat cu cruci. Interesantă este nu numai prezența maforionului, pe care îl poartă doar Maica Domnului, singura diferență fiind aceea că cel al Fecioarei Maria este decorat cu cele trei flori, dar și epitrahilul care face parte din veșmântul preoțesc. De data aceasta, Cuvioasa susține cu o mână crucea, încadrată de o ramură de măslin, iar cu cealaltă susține Sfânta Evanghelie, închisă. În registrul superior, sfânta își păstrează rolul de intercesoare, locul celor doi arhangheli, prezenți în centrele anterioare, fiind luat de Iisus și Maica Domnului, pe un fundal presărat cu stele și flori.

În acest centru, sfânta este reprezentată fără coroana de împărăteasă, fiind însoțită, pe fundal, în registrul inferior, de o mică biserică asemănătoare celor catolice (fig. 14). Ideea de terestru este accentuată prin pământul sugerat prin prezența benzilor colorate diferite și prin fundalul decorat, în registrul superior, cu părți din draperii.

Tema este tratată complex, fiind structurată pe două registre (fig. 15). În cel superior, Cuvioasa Parascheva este încadrată într-o mandorlă, care este, la rândul ei, flancată, pe ambele părți, de Sfântul Petru, ce ține cheile Raiului, alături de o biserică, și Sfântul Pavel, care susține o sabie. În registrul inferior sunt reprezentați, încadrând crucea răstignirii, Sfântul Apostol Ștefan, având într-o mână Evanghelia închisă și în cealaltă o cădelniță, și Sfântul Apostol Ioan, ce pare că binecuvântează cu o mână, iar în cealaltă susține un rotulus (pergament) desfășurat. Atrage atenția încadrarea Cuvioasei în mandorlă, prezența Sfinților Petru și Pavel, precum și a Apostolilor Ștefan și Ioan, înfățișați, pentru prima oară, alături de sfântă.

Nota comună a ultimelor trei icoane constă în prezența, pe margini, a unui chenar simplu sau dublu, cu foiță din aur, aplicată. I se adaugă flori, la marginile superioare, și un chenar decorat fie cu motive geometrice, fie cu rozete, cercuri și frunze stilizate. De dimensiuni relativ mari, ele aduc în prim plan noi reprezentări ale Sfintei Parascheva.

Pe lemn, sfânta este reprezentată singură, binecuvântând cu o mână și cu cealaltă susținând Evanghelia închisă (fig. 16). Dacă în icoanele pe sticlă florile împodobeau fundalul tematic, aici sunt doar câteva cu marginile punctate, prezente pe aureola Cuvioasei. Aceleași puncte decorează marginile tunicii sale, simbolizând bogăția veșmântului, dar nu în plan terestru, ci în cel ceresc, mai ales datorită credinței sale în Dumnezeu.

Bunătațea și gingășia se văd pe chipul sfintei, Cuvioasa susținând cu o mână crucea (de tip latin, cu raze) și purtând maforion și

tunică, cea din urmă nefiind prinsă la gât (fig. 17). Timpul petrecut pe lângă diferite mănăstiri, trimitere la mediul monahal și la perioada trăită în pustiu se face prin prezența mățăniilor în mâna sfintei, în timp ce în cealaltă are nelipsita cruce de martir (fig. 18).

Fiecare centru iconografic studiat are propriile sale caracteristici. Pornind de la simplitate, la Nicula, și ajungând la scenele complexe din Banatul sârbesc. Icoanele Sfântei Parascheva reprezintă pentru orice privitor un ideal care îmbină umanitatea, reflectată prin împrumutarea unor trăsături întâlnite la săteni, și sfințenia, obținută prin păstrarea credinței și viața trăită conform simplității creștinești.

ILUSTRĂȚII*



Fig. 1. Nicula (a doua jumătate a secolului al XIX-lea)



Fig. 2. Nicula (începutul secolului al XIX-lea)



Fig. 3. Nicula (începutul secolului al XX-lea)



Fig. 4. Nicula (secolul al XIX-lea)



Fig. 5. Gherla (prima jumătate a secolului al XX-lea)



Fig. 6. Gherla (secolul al XIX-lea)

* Icoane pe sticlă (ultimele trei pe lemn) având-o în centrul lor pe Sfânta Cuvioasă Parascheva. Foto de Alice Ionescu (Muzeul Național al Țăranului Român).



Fig. 7. Gherla
(secolul al XIX-lea)



Fig. 8. Sebeș (sfârșitul
secolului al XVIII-lea?)



Fig. 9. Făgăraș
(secolul al XIX-lea)



Fig. 10. Țara Bârsei
(secolul al XIX-lea)



Fig. 11. Țara Bârsei
(secolul al XIX-lea)



Fig. 12. Țara Bârsei
(secolul al XIX-lea)



Fig. 13. Banatul sârbesc
(sfârșitul secolului al XIX-lea)



Fig. 14. Banatul sârbesc
(sfârșitul secolului al XIX-lea)

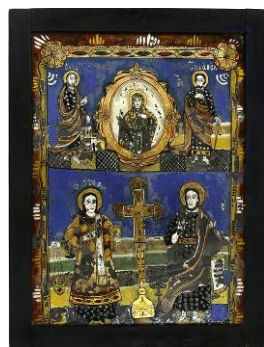


Fig. 15. Banatul sârbesc
(sfârșitul secolului al XIX-lea)



Fig. 16. Transilvania?
(secolul al XIX-lea)



Fig. 17. Transilvania?
(secolul al XIX-lea)



Fig. 18. Transilvania?
(secolul al XIX-lea)