

**APARIȚIA PRIMULUI MUZEU PUBLIC  
DIN BASARABIA ȘI EVOLUȚIA ACESTUIA PÂNĂ LA  
CEL DE-AL DOILEA RĂZBOI MONDIAL**  
(Cu prilejul jubileului de 130 de ani ai *Muzeului Național de  
Etnografie și Istorie Naturală din Chișinău*)

**Mihai URSU, Constantin Gh. CIOBANU\***

Această problematică, fiind de o mare importanță pentru istoria culturii din spațiul basarabean, a fost în atenția mai multor cercetători, care au studiat diferite aspecte ale fenomenului, evidențiind în primul rând personalitățile care au creat condițiile necesare pentru apariția și dezvoltarea instituției sau au contribuit cu donații la completarea patrimoniului muzeal. Menționăm faptul că un aport deosebit la studierea acestei teme îl are Mihai Ursu, care, peste trei decenii, în perioada 1985-2016, a fost director general al acestui muzeu, publicând în acest sens mai multe studii temeinice<sup>1</sup>.

### **Premize și realizări. Muzeul până la Primul Război Mondial**

Premizele apariției muzeului în Basarabia, ca fenomen social-cultural, au fost determinate, în bună parte, de colecționarea diferitelor vestigii istorice și bunuri culturale, fapt care, în a doua jumătate a secolului al XIX-lea, a dat naștere unor colecții particulare, ai căror proprietari și-au creat și mici muzee<sup>2</sup>. Pe de altă parte, o activitate remarcabilă, ce are legătură directă cu începutul instituției muzeale

---

\* Muzeul Național de Etnografie și Istorie Naturală, Chișinău – Republica Moldova.

<sup>1</sup> Mihai Ursu, *Muzeul Zemstvei din Basarabia în perioada modernă (1889-1917)*, în „Buletin Științific”. Revistă de Etnografie, Științele Naturii și Muzeologie, serie nouă, fascicula Etnografie și Muzeologie (BS-EM), vol. 19 (32), 2013, p. 146-170; Idem, *Evoluția primului muzeu public din Basarabia și personalitățile marcante care au promovat instituția pe parcursul a 125 de ani*, în fascicula Științele Naturii a aceleiași publicații, vol. 20 (33), 2014, p. 7-14; Idem, *Muzeul Zemstvei – primul muzeu public din Basarabia, instituție care a parcurs 125 de ani*, în „Anuarul Muzeului Etnografic al Moldovei”, Iași, nr. XIV, 2014, p. 413-423.

<sup>2</sup> Elena Ploșniță, *Muzeul basarabean în fluxul istoriei*. Prefață de Radu Florescu, Chișinău, Editura Civitas, 1998, p. 35.

basarabene, o reprezintă organizarea periodică a unor expoziții industriale și agricole în Europa occidentală, practica respectivă fiind preluată și de Rusia.

În acest context, amintim faptul că în 1836 în Smolensk s-a desfășurat o expoziție de articole de meșteșugărit, industrie locală, unelte agricole și industriale, expoziția fiind mult apreciată de conducerea Rusiei țariste. Cu scopul de a impulsiona organizarea unor astfel de evenimente și în alte regiuni, la 25 august 1836 Ministerul de Interne a expediat o circulară în toate guberniile, în care cerea instituirea „unor asemenea expoziții în orașele guberniale, care vor satisface curiozitatea, dar vor fi utile și în concursul de perfecționare a articolelor”<sup>3</sup>.

O informație suplimentară referitoare la organizarea expozițiilor o aflăm în scrisoarea ministrului de Interne D. Bludov din 29 august 1836 adresată guvernatorului Basarabiei P. Fiodorov. În ea se menționează că pe lângă produsele fabricilor, uzinelor, meșteșugurilor și ale altor industrii locale, la expoziție mai pot fi prezentate: „1. Inventar agricol, inclusiv unelte ce țin de plugărit și pomicultură, care au fost modernizate de cineva dintre localnici sau se produc după altă tehnologie decât cea cunoscută, ori sunt inventate; 2. Roade ale livezilor și câmpiilor, crescute cu o deosebită grijă de unii proprietari și care merită o atenție specială prin aspectul exterior, prin rodnicia care o depășește pe cea obișnuită și care către deschiderea expoziției vor fi maturizate și pot fi păstrate fără a se deteriora; 3. Obiecte de artă și diferite articole casnice, care chiar dacă nu sunt destinate vânzării, merită, într-o măsură sau alta, de a fi observate și admirate”<sup>4</sup>.

Este pentru prima dată când organele de stat ruse abordează în mod oficial problema organizării unei instituții muzeale. Mai mult, Ministerul de Interne al Rusiei insista să se organizeze o expoziție permanentă în formă de muzeu, fapt confirmat și de circulara expediată la 12 decembrie 1836 guvernatorului Basarabiei, în care se menționa că „expozițiile ce urmează a fi organizate în gubernii vor fi instituții permanente în formă de Cabinete Guberniale sau Museum”<sup>5</sup>.

---

<sup>3</sup> Arhiva Națională a Republicii Moldova (ANRM), Fond 2, inv. 1, dos. 2435, f. 1.

<sup>4</sup> Ibidem, f. 2.

<sup>5</sup> Ibidem, f. 64.

Indicațiile venite de la centru erau obligatorii, așa că guvernatorul Fiodorov a expediat în toate județele Basarabiei un plan general de organizare a expoziției, la această activitate fiind atrasă și nobilimea. În scrisoarea din 16 februarie 1837 expediată guvernatorului Basarabiei, E. Dimitriu, mareșal al nobilimii, preciza: „Am rugat conducătorii nobilimii din județe să contribuie la invitarea doritorilor de a participa la chestiunea prescrisă de Minister. [...] Referitor la timpul prezentării la expoziție a tot ceea ce merită atenție, când și unde ea poate fi inaugurată și cine va fi împuternicit de a organiza și administra această expoziție rămâne ca Excelența Voastră să hotărască, la fel ca și locul desfășurării expoziției. Propun ca organizarea și administrarea expoziției să fie încredințată secretarului gubernial Gheorghe Stamati”<sup>6</sup>.

Propunerea a fost acceptată, iar în perioada următoare se va desfășura o febrilă activitate în direcția organizării expoziției. Gheorghe Stamati reușește să mobilizeze proprietarii din județe, în primul rând nobilimea, care s-a implicat în selectarea și etalarea pieselor pentru viitoarea expoziție. În aprilie-mai 1837, administratorii județelor au expediat în centrul gubernial listele ce conțineau numele proprietarilor care au acceptat să participe la expoziție, specificând localitățile de unde provin și descriind fiecare piesă înaintată spre expunere<sup>7</sup>.

Documentele de arhivă nu conțin informații despre data inaugurării expoziției, localul și perioada cât a fost deschisă aceasta pentru public. Însă există o descriere a obiectelor prezentate la Expoziția regională din 1837, care, de fapt, este lista exponatelor și expozanților. Documentul ne permite să cunoaștem tematica expoziției, principiul de organizare, zonele de proveniență a exponatelor, specificul pieselor prezentate. Astfel, conform informațiilor existente, reiese că expoziția a fost organizată în clădirea administrației guberniale în toamna anului 1837<sup>8</sup>.

În acest mod a fost creată o colecție de piese cu destinație specială – pentru organizarea unui viitor muzeu gubernial. Evident, ea nu era numeroasă, dar suficientă pentru a inaugura o expoziție permanentă. Din documentele de arhivă reiese că, deși piese au fost adunate, în realitate un astfel de muzeu nu a fost creat. Probabil din acest motiv, la 16 martie 1838, ministrul de Interne D. Bludov a

---

<sup>6</sup> Ibidem, f. 81.

<sup>7</sup> Ibidem, f. 101.

<sup>8</sup> Ibidem, f. 123.

expediat guvernatorului Basarabiei o nouă circulară în care se preciza expres că „muzeele se organizează cu scopul principal ca vizitându-le, fiecare să-și creeze o imagine veridică despre starea dezvoltării manufacturii, meșteșugurilor și industriei casnice, la fel și despre lumea vegetală și animală a guberniei date. Pentru atingerea acestui scop, trebuie să fie înființate muzee în toate guberniile, fie din donații, fie din achiziționarea celor mai importante piese”<sup>9</sup>.

Dar nici noile dispoziții venite din capitala Imperiului Rus n-au dat rezultatele dorite, ceea ce denotă că societatea basarabeană încă nu era coaptă pentru acceptarea unui asemenea fenomen cultural. Dar prima expoziție din Basarabia, organizată în toamna anului 1837, a avut o mare importanță pentru economia și cultura ținutului. Ea a contribuit la popularizarea industriei casnice și a manufacturii, a scos în evidență materia primă de calitate, produsă în gospodăria țărănească, dar și primele produse industriale.

\*

Peste un deceniu, un succes deosebit l-a avut expoziția organizată la Chișinău între 25 septembrie și 3 octombrie 1847, în cadrul căreia s-a urmărit „stimularea și modernizarea diferitelor ramuri ale gospodăriei sătești și a meșteșugurilor țărănești din ținutul Novorosiei, regiunii Basarabia și guberniei Podolia”<sup>10</sup>. Pereții spațiilor rezervate expoziției au fost înfrumusețați cu covoare și diverse articole din lână, in și bumbac. S-a expus o mare diversitate de cereale, fructe, vin, dulcetuți, fructe uscate, produse lactate și 75 de soiuri de struguri.

Cea mai bogată era secția de articole casnice, unde erau expuse covoare, lăicere, năframe, ștergare „ce servesc drept dovadă a traiului îmbelșugat al localnicilor, deoarece în Basarabia nu există nici o locuință fără covoare și lăicere”<sup>11</sup>. Era o priveliște deosebită, care impresiona prin coloritul etnic foarte divers creat „de mulțimile de moldoveni, bulgari, maloroși, emigranți ruși, greci și evrei”<sup>12</sup>. Expoziția a avut un mare succes, fiind vizitată „de toți locuitorii or. Chișinău, în număr de 40 de mii, și din satele din împrejurimi”<sup>13</sup>.

---

<sup>9</sup> Ibidem, f. 135.

<sup>10</sup> Ibidem, dos. 5470, f. 128.

<sup>11</sup> Ibidem, f. 129.

<sup>12</sup> Ibidem, f. 128-129.

<sup>13</sup> *Объяснительный Каталог Музея Бессарабскаго Губернскаго Земства, Кишиневъ, 1912, p. 1.*

În 1850 la Sankt Petersburg are loc o expoziție a creațiilor sătești, în care se prezenta „tabloul gospodăriei rurale” din toate guberniile, scopul urmărit fiind familiarizarea reciprocă în domeniu. Aici au participat mai mulți expozanți din Basarabia, care au prezentat produse agricole, viticole și vinicole, unanim apreciate de public.

Concomitent cu pregătirile pentru expoziția de la Sankt Petersburg a avut loc selectarea exponatelor ce urmau a fi trimise la Expoziția Mondială de la Londra, planificată să se desfășoare în 1851. Deocamdată nu a fost depistată lista materialelor expediate din Basarabia în Marea Britanie. Dar deoarece organizatorii expoziției din Sankt Petersburg, în circularele trimise în gubernii, subliniau că la Londra vor fi expediate, în primul rând, piesele remarcate la expoziția din capitala Rusiei, ținând cont și de faptul că la Londra urmau să fie expediate produse ale agriculturii și industriei casnice „nu pentru întrecerea cu producătorii omologi din alte țări, ci pentru a-i familiariza pe străini cu creația noastră din gospodăria sătească”<sup>14</sup>, putem presupune că în pavilionul Rusiei de la acea expoziție au fost prezente și exponate din Basarabia.

Avem însă informații privitoare la participarea Basarabiei la o altă expoziție internațională tot de la Londra, desfășurată în 1862. Documentele de arhivă arată că piesele basarabene, ce reflectau starea industriei casnice, expuse în cadrul pavilionului Rusiei, au trezit publicului britanic un viu interes.

Astfel, treptat, are loc acumularea experienței de promovare a culturii Basarabiei pe arena internațională. În acest sens, o contribuție deosebită a avut-o Expoziția Mondială de la Paris din 1867. În lista materialelor expediate din Basarabia sunt incluse culturi și produse, printre ele fiind porumbul „cu care Basarabia este foarte cunoscută peste hotare”, tutunul „produs într-o cantitate de peste 500 mii puduri și care nu cedează cu nimic celui turcesc”, vinuri, cereale și culturi tehnice<sup>15</sup>. Colecția a inclus 30 de denumiri de culturi și produse ce reflectau îndeletnicirile de bază ale populației sătești din Basarabia: semințe de cereale, plante furajere, plante melifere, diferite modele de unelte agricole, un ierbar (ce cuprindea 200 de soiuri de viță de vie), fructe uscate, tutun și vin, mătase și gogoși de viermi de mătase.

---

<sup>14</sup> ANRM, Fond 2, inv. 1, f. 37.

<sup>15</sup> Elena Ploșniță, *op. cit.*, p. 41.

În anul 1870 este înregistrat debutul Basarabiei la expozițiile specializate – un set de piese etnografice fiind prezentat la Expoziția Industriei Casnice din Sankt Petersburg.

Organizarea expozițiilor la Chișinău, participarea la cele din Rusia și Europa, au creat mediul necesar conștientizării necesității expunerii publice a succeselor obținute în toate domeniile vieții economice și culturale. Procesul, la rândul său, a generat o concurență economico-culturală, un dialog între păturile sociale. În acest context se conturează tot mai pregnant ideea unei expoziții permanente, chiar a unui muzeu public.

\*

Între timp, în Rusia au loc anumite schimbări, provocate de reformele din anii '60 ai secolului al XIX-lea, în special introducerea zemstvei ca autoritate publică locală. Instituțiile zemstvei – organe ale autoadministrării locale specifice guberniilor, au contribuit la apariția relațiilor capitaliste în agricultură, la dezvoltarea învățământului, a ocrotirii sănătății, a rețelelor de comunicație și a întregii sfere socio-culturale a societății<sup>16</sup>. Aceste schimbări au condus la modificarea mentalității membrilor societății, ceea ce a asigurat condiții favorabile pentru organizarea expozițiilor și un climat cultural ce a favorizat, în fond, apariția muzeelor în unele gubernii.

Spre sfârșitul anului 1886, Uprava Zemstvei Guberniale din Basarabia s-a adresat guvernatorului Basarabiei cu rugămintea de a înainta un demers către ministrul Proprietății de Stat cu scopul obținerii permisiunii organizării unei expoziții la Chișinău. Însă inițiativa Zemstvei nu a fost susținută de structurile de stat de la Moscova, deoarece în același an se preconiza organizarea unei expoziției agricole la Harkov și nu a fost acceptată ideea desfășurării a două acțiuni cu același profil în sud-vestul Imperiului. Din această cauză, conducerea guberniei a revenit la subiect, solicitând ministrului Proprietății de Stat să accepte organizarea expoziției între 15 septembrie și 1 octombrie 1888.

La începutul anului 1888 Uprava Zemstvei a primit de la Moscova mult așteptata permisiune, însă organizarea expoziției nu a fost posibilă nici în acel an. În ședința cu nr. XIX a Adunării Zemstvei Guberniale din 27 ianuarie 1888, din cauza faptului că rămânea puțin timp pentru pregătirea exponatelor, s-a decis amânarea organizării expoziției până în 1889.

---

<sup>16</sup> И. П. Иваницкий, „Сельскохозяйственный Музей капиталистической России”, în *Очерки музейного дела в СССР*, Москва, 1963, p. 288.

Având aprobările necesare, Uprava Zemstvei a desfășurat o vastă activitate pentru organizarea Expoziției Agricole și Industriale din Basarabia. Administrațiilor județelor li s-au expediat circulare cu rugămintea ca acestea să anunțe proprietarii rurali și reprezentanții întreprinderilor industriale despre organizarea expoziției. Autorităților publice locale li se atrăgea atenția asupra necesității de a expune la viitoarea expoziție și colecții de lucrări ale elevilor din clasele care studiau sau practicau meșteșugurile.

Către luna martie a anului 1889, Comitetul de organizare a elaborat Regulamentul și Programul expoziției, care au fost editate și expediate în toate județele. Scopul acesteia, după cum se menționa în Regulament, consta, cu precădere, „în a demonstra [...] situația la zi a tuturor ramurilor gospodăriei sătești și industriei guberniei Basarabia și, totodată, a oferi posibilitatea cunoașterii mai de aproape a dezvoltării și succeselor unor producători și forțe industriale atât locali, cât și din alte regiuni de unde vor fi prezentate creații la expoziție”<sup>17</sup>. De fapt, se urmărea scopul de a stimula, cu ajutorul întrecerii, spiritul întreprinzător pentru îmbunătățirea calității și mărirea capacității producției agricole, a meșteșugurilor și a industriei prelucrătoare, de a contribui astfel la progresul economic și cultural în gubernie. Pe de altă parte, se presupunea că astfel va avea loc și apropierea producătorilor de consumatori<sup>18</sup>.

Regulamentul expoziției cuprindea o informație amplă despre locul și suprafața expozițională, termenii, modalitatea de prezentare, predarea și primirea exponatelor, amenajarea și regimul de lucru al expoziției, activitatea Comitetului de organizare în direcția selectării exponatelor, sarcinile Comisiilor de experți, desfășurarea demonstrațiilor și a licitațiilor de comercializare a exponatelor. În Regulament se indică ca loc de organizare al viitoarei expoziții cartierul situat între străzile Reni-Leova și Buiucani-Meșceanskaia, unde erau amplasate clădirile, curțile și grădina Orfelinatlui și a Spitalului de Pulmonologie, ce aparțineau Zemstvei din Basarabia. Secțiunile expoziției urmau să fie amplasate în încăperile existente, în aer liber, dar și în câteva pavilioane noi. Se stabilise, de asemenea, că expoziția va fi deschisă la 15 septembrie 1889 și va dura până la 1 octombrie, dar, în

---

<sup>17</sup> *Правила Бессарабской губернской сельскохозяйственной и промышленной выставки в Кишиневъ, устраиваемой Бессарабскимъ Земствомъ въ 1889 г., Кишиневъ, 1889, p. 1-2.*

<sup>18</sup> *Idem.*

caz de necesitate, Comitetul de organizare putea prelungi durata de activitate a expoziției cu încă 10 zile.

În paralel cu aceste acțiuni se efectuau lucrări tehnice și de construcție pentru adecvarea și pregătirea încăperilor și teritoriului la necesitățile viitoarei expoziții. Acestea erau dirijate de arhitectul Alexandru Bernardazzi, care a elaborat planul general al expoziției și proiectele tuturor construcțiilor necesare. A fost sistematizat teritoriul respectiv, s-au construit șoproane pentru animale, cotețe pentru păsări, pavilioane pentru unelte, mașini agricole, muzicanți, secția olăritului ș.a. În toate încăperile pregătite pentru expoziție au fost amenajate rafturi și vitrine, iar în curte și grădină s-au construit elemente de decor, un havuz și zece pavilioane private<sup>19</sup>.

În final, eforturile depuse de organizatori au fost încununuate de succes. Drept urmare, la 15 septembrie 1889 a avut loc vernisarea expoziției. Din această zi Expoziția Agricolă și Industrială din Chișinău devine cel mai important eveniment din viața economică și culturală a Basarabiei și se află mereu în centrul atenției întregii societăți.

Analizând domeniile de activitate pe care le reprezentau expozanții, observăm că majoritatea se ocupau de agricultură, pomicultură, viticultură și vinificație, creșterea animalelor, industrie și meșteșuguri casnice. Din punct de vedere geografic, ponderea cea mai mare a venit județelor din sudul Basarabiei, orașului și județului Chișinău. Dacă în secțiile unde se prezentau meșteșugurile și îndeletnicirile tradiționale ale gospodăriei sătești majoritatea covârșitoare a expozanților erau din Basarabia, în secțiile Industrie, Unelte și mașini agricole predominau expozanții din Odessa, Kiev, Varșovia și alte gubernii din Rusia.

Cel mai mare compartiment al expoziției, atât după numărul de exponate, cât și după numărul de participanți, a fost destinat secțiilor Industrie și Meșteșuguri casnice. Dintre obiectele de lemn predominau mobila, butoaiile, obiectele de bucătărie și interior; printre cele din metal – uneltele pentru îngrijit livada, pentru potcovit caii, instrumentele muzicale de suflat, ceasurile, armele, instrumentele pentru fierărie și lăcătușărie, bijuteriile. Majoritatea pieselor de la secția Ceramică erau din Cinișeuți – Orhei și Iurceni – Chișinău; tot aici erau expuse cărămizi, olane și alte articole de la fabricile de specialitate. Piesele din piele erau reprezentate în majoritatea cazurilor prin încălțăminte pentru femei și

---

<sup>19</sup> *Бессарабское Губернское Земское Собрание XXXI Очередного созыва 1889 года. Отчеты и доклады Губернской Земской Управы и Постановления Собрания*, Кишиневъ, 1890, p. 151.



bărbați, cojoace ș.a. Meșteșugurile casnice erau ilustrate prin diferite articole, cea mai mare diversitate fiind asigurată de țesături; astfel, erau expuse peste 80 de covoare din diferite zone, un număr mare de ștergare, prosoape, fețe de masă, așternuturi pentru pat, dar și costume populare<sup>20</sup>.

A treia secție ca mărime era Creșterea animalelor, unde, în șase compartimente, erau expuse vite cornute mari, cai, măgari, oi, capre, porci, câini de vânatoare și păsări domestice, iar alte două compartimente erau consacrate creșterii viermilor de mătase și apiculturii.

O diversă și interesantă expoziție a fost amenajată și în secția Științifică. Aici erau expuse ediții tipografice și lucrări științifice, desene tehnice și modele ale unor instalații și mașini, câteva planuri de grajduri pentru oi, cai, porci și vite cornute mari, proiectul unui parc, colecții de preparate, insecte și animale naturalizate, descrieri amănunțite ale unor gospodării-model din diferite zone. Unul dintre cele mai bogate și impresionante standuri din această secție a fost amenajat de Franz Ostermann din Soroca, care a prezentat o colecție de animale naturalizate<sup>21</sup>.

Pentru aprecierea și răsplătirea celor mai merituoși expozanți și a celor mai bune exponate au fost create 31 de comisii de experți pe diferite domenii. Participanților le-au fost decernate un număr total de 585 decorații. Expoziția a avut un răsunet deosebit în întreaga Basarabie și s-a bucurat de un real succes în rândul publicului vizitator. Popularitatea de care s-a bucurat expoziția a impus organizatorilor prelungirea duratei desfășurării ei până la 10 octombrie. În ansamblu, expoziția a fost vizitată de peste 33000 de cetățeni, un rezultat extraordinar chiar și pentru o expoziție contemporană, mai ales dacă ne raportăm la perioada relativ scurtă de timp cât a fost deschisă.

Dialogul economico-cultural dintre participanți și publicul vizitator a căpătat o amploare tot mai mare, iar spre sfârșitul acestui eveniment s-a conturat tot mai evident ideea de a crea „o instituție permanentă”, un muzeu agricol<sup>22</sup>. Apărută în ultimele zile de existență a expoziției, această idee a găsit într-un timp foarte scurt adepți atât în cercul organizatorilor și participanților, cât și în întreaga societate. Uprava Zemstvei Guberniale s-a convins de utilitatea unei expoziții permanente, capabilă să reprezinte domeniile de activitate economică

---

<sup>20</sup> Idem, p. 31-49.

<sup>21</sup> *Каталогъ Сельскохозяйственной и промышленной выставки въ Кишиневъ, устраиваемой Бессарабскимъ Земствомъ въ 1889 году*, Кишиневъ, 1889, p. 73.

<sup>22</sup> *Отчеты и доклады Бессарабской Земской Управы и постановления Собранія*, Кишиневъ, 1890, p. 153-154.

din gospodăria sătească și industrie și care să-i familiarizeze pe agricultorii cu cele mai bune soiuri de semințe, cu planuri-model de construcții, cu cele mai noi unelte, mașini și cu cele mai înaintate metode de combatere a dăunătorilor agricoli<sup>23</sup>.

Primii care au susținut ideea creării unui muzeu au fost expozanții, care, prin donații, au pus bazele viitoarei instituții. Primele donații au fost făcute în ultimele zile ale expoziției și constau în semințe de culturi agricole, diferite modele și colecții didactice<sup>24</sup>. Acestor donatori inițiali li s-au asociat simpatizanți din diferite pături sociale care sprijineau ideea înființării muzeului.

O amplă activitate direcționată spre susținerea ideii fondării muzeului a fost desfășurată de Uprava Zemstvei. În noiembrie 1889 a fost lansată o adresă către diferite instituții, în care se menționa: „Creat de Uprava Zemstvei Guberniale, Muzeul Agricol, având deja numeroase materiale donate de diferiți proprietari și simpatizanți, are nevoie la momentul de față de diferite colecții științifice”<sup>25</sup>.

Adunarea (Consiliul) Zemstvei Guberniale a alocat pentru necesitățile de început ale muzeului 500 ruble, iar mai apoi câte 1000 ruble anual. Responsabil de crearea și dezvoltarea muzeului a fost numit un membru al Upravei, doctorul în filozofie și magistrul în zoologie baronul Alexandru Stuart, la invitația căruia, în calitate de conservator și preparator al muzeului, a fost angajat Franz Ostermann, „un bun cunoscător al muzeelor de peste hotare, care studiasse la Praga procedeele tehnice necesare unui preparator”<sup>26</sup>. Apariția acestui tandem a reprezentat un moment fericit în istoria muzeului, căci colaborarea strânsă a acestor doi mari entuziaști va asigura dezvoltarea accelerată a instituției.

Deoarece accentul principal în activitatea muzeului era pus pe ajutorul practic acordat populației ținutului în domeniile agriculturii, albinăritului, viticulturii și vinificației, îngrijirii viermilor de mătase, cultivării bumbacului, uscării fructelor și legumelor, dar și în vederea dezvoltării altor îndeletniciri, au fost colectate diverse piese în aceste scopuri<sup>27</sup>.

<sup>23</sup> Idem, p. 364.

<sup>24</sup> *Объяснительный Каталогъ Музея Бессарабскаго Губернскаго Земства*, Кишиневъ, 1912, p. 1.

<sup>25</sup> *Отчеты и доклады Бессарабской земской управы 1891 годъ*, Кишиневъ, 1892, p. 365.

<sup>26</sup> În „Бессарабскій Вестникъ”, nr. 75, 1 decembrie 1889, p. 1.

<sup>27</sup> *Отчеты и доклады Бессарабской Земской Управы 1891 годъ*, Кишиневъ, 1892, p. 389-390.

Tot în această perioadă de început a instituției noastre muzeale sunt puse bazele colecției de fotografii a muzeului, primele donații fiind făcute de cunoscutul fotograf Pavel Kondratski, care a dăruit două albume cu vederi ale orașului Chișinău și imagini de la Expoziția Agricolă și Industrială din 1889<sup>28</sup>.

Treptat se conturează și se completează colecția etnografică. O gamă variată și elegantă de obiecte din ceramică au fost donate de Școala de olărit din Cinișeuți – Orhei, „care cu nimic nu cedează celor de peste hotare”<sup>29</sup>.

Apar și primele opinii despre perspectivele dezvoltării muzeului. Astfel este exprimată dorința de a-l transforma „într-o instituție care se va bucura de simpatia societății culte a Basarabiei și a străinilor care ne vizitează și care va permite generației în creștere să-și cunoască patria”<sup>30</sup>. Pentru aceasta era necesar ca în muzeu să fie prezente „obiecte de uz casnic, încălțăminte și îmbrăcăminte țărănească, vederi ale diferitelor localități din Basarabia, care se deosebesc prin arhitectura lor – orașe, biserici, mănăstiri”<sup>31</sup>.

Datorită eforturilor considerabile ale preparatorului Franz Ostermann, cel mai mult au fost completate colecțiile științifice de zoologie. Majoritatea pieselor erau prezentate în expoziția amenajată cu multă grijă de Ostermann și care se bucura de o mare căutare. Drept urmare, s-a pus problema lărgirii spațiului ocupat de muzeu<sup>32</sup>.

Un rol important în cunoașterea instituției muzeale l-a avut participarea lui Franz Ostermann la Expoziția Internațională de Horticultură și Pomicultură din Sankt Petersburg, organizată în 1894. Specialiștii în domeniul culturii plantelor au studiat atent și cu mult interes preparatele lui Ostermann, apreciind măiestria făuririi acestora. Cu toții erau încântați de rezultatele muzeului din Chișinău, Comisia de Experti ai Secției Științifice apreciind unanim Muzeul Zemstvei din Basarabia cu 10, cea mai înaltă notă acordată<sup>33</sup>.

Franz Ostermann continuă completarea compartimentului de botanică al muzeului prin crearea unor colecții sistematice de semințe de cereale și culturi tehnice, dar pentru expunerea lor era necesar mai mult

---

<sup>28</sup> Idem, p. 390.

<sup>29</sup> ANRM, Fond 78, inv. 1, dos. 200, f. 43.

<sup>30</sup> Ibidem.

<sup>31</sup> În „Бессарабскій Вестникъ”, nr. 364, 1890, p. 2.

<sup>32</sup> Idem, nr. 677, 1892, p. 3.

<sup>33</sup> П. И. Митрофанов, *Отчетъ о командировке в Бессарабскую Губернію весной 1894 года*, Варшовия, 1894, p. 5.

spațiu. Unica încăpere, destul de mare la început, era deja supraaglomerată. Din această cauză, dar și din altele, în 1895 Adunarea Zemstvei a decis refacerea fostei clădiri a Orfelinatlui de copii, în cadrul acesteia fiind prevăzute și noi spații pentru muzeu. Astfel din 1898 a fost posibilă creșterea considerabilă a colecțiilor și, implicit, extinderea expoziției<sup>34</sup>. Încurajat de noile condiții, Ostermann amenajează pe parcursul anilor 1898-1899 o nouă expoziție a muzeului în care au fost puse în valoare trei secții principale: Zoologie, Zoologie aplicată și Botanică.

Deoarece rezultatele înregistrate de Muzeul Zemstvei din Basarabia erau deja recunoscute în lumea științifică din Europa, instituția a fost inclusă în renumitul *Dicționar enciclopedic* editat de F. A. Brockhauz și I. A. Efron<sup>35</sup>.

Pe parcursul anului 1899 accentul de bază în activitatea muzeului din Chișinău se pune pe promovarea științelor naturii, a biologiei aplicate în contextul dezvoltării agriculturii, pomiculturii, viticulturii, apiculturii și sericiculturii. În această perioadă s-au manifestat activ și donatorii. Printre cele mai valoroase piese donate au fost un corn de cerb, găsit în Furceni – Orhei, un ulcior descoperit în timpul săpăturilor arheologice efectuate în 1881 în gubernia Herson, precum și câteva bucăți din pânză de mătase.

Un eveniment important care a impulsionat dezvoltarea muzeului a fost participarea la lucrările Congresului Naturaliștilor și Medicilor din Rusia, ce a avut loc în 1901 la Sankt Petersburg. Ca și la expoziția din 1894, Franz Ostermann atrage atenția publicului avizat<sup>36</sup>. Ca urmare, tot mai frecvent, specialiști din diferite centre științifice și muzee din Rusia și Europa occidentală veneau la Chișinău pentru a studia preparatele executate de Ostermann.

Creșterea continuă a popularității muzeului, datorată în special activității neobosite a lui Franz Ostermann, a creat premisele necesare pentru modificarea statutului instituției, în primul rând prin lărgirea spațiilor rezervate. Mai ales că Expoziția Industriei Casnice din toată Rusia, ce s-a desfășurat în 1902 la Sankt Petersburg, a reconfirmat prestanța deosebită a instituției din Chișinău<sup>37</sup>.

<sup>34</sup> *Отчетъ Музея Бессарабскаго Земства за 1898 годъ*, Кишиневъ, 1898, p. 3.

<sup>35</sup> *The Brockhaus and Efron Encyclopedic Dictionary*; în rusă: Ф. А. Брокгаузъ, И. А. Ефронъ, *Энциклопедическій словарь*, vol. XX, Санктъ Петербургъ, 1897, p. 126.

<sup>36</sup> *Отчетъ Музея Бессарабскаго Земства за 1900-1901 годъ*, Кишиневъ, 1902, p. 1.

<sup>37</sup> *Доклады Бессарабской Губернской Земской Управы. Журналы заседаний XXXIII Собранія очереднаго Губернскаго Земскаго созыва 1901 г.*, Кишиневъ, 1902, p. 30.

La întretăierea veacurilor XIX-XX a avut loc un eveniment favorabil pentru dezvoltarea pe mai departe a muzeului – anume alegerea baronului Stuart, directorul instituției, în funcția de președinte al Upravei Zemstvei Guberniale. De acum înainte una dintre prioritățile acestuia o va constitui construirea unei clădiri speciale pentru muzeul din Chișinău. Alexandru Stuart a promovat ideea construirii treptate a acestei clădiri, legând-o inteligent de necesitatea organizării în Basarabia a unei noi expoziții agricole, preconizată a avea loc în 1900, căci baronul Stuart realiza că punerea în practică a acestei idei avea de înfruntat mulți oponenți. S-a dovedit că Stuart a ales o tactică care a dat rezultate, deoarece propunerea înaintată a fost acceptată.

Ca urmare, având la dispoziție doar proiectul neaprobat al clădirii, elaborat de arhitectul Vladimir Țâganco, și devizul estimativ al costurilor lucrărilor, Uprava Zemstvei a demarat în martie 1903 lucrările de construcție. Fiind conștient de faptul că resursele financiare alocate de Zemstvă sunt insuficiente, Stuart a solicitat ajutorul ministrului Agriculturii, care vizitase muzeul din Chișinău și fusese impresionat de realizările lui.

Decizia Adunării Zemstvei cu privire la construirea unei clădiri speciale pentru muzeu a primit aviz favorabil din partea Ministerului Agriculturii și Domeniilor Statului, fiind susținută și de către Duma orașului Chișinău, fiecare alocând în acest scop câte 10000 de ruble.

În septembrie 1903 clădirea era, în linii mari, deja terminată, fiind pusă la dispoziția organizatorilor Expoziției Agricole și Industriale, organizată de Zemstva din Basarabia, aici fiind amplasate industria casnică și meșteșugurile, piesele expuse în sălile spațioase ale noii clădiri impresionând prin marea lor diversitate. Ulterior, mulți expozanți au donat exponatele lor, contribuind la completarea colecției, asigurând astfel organizarea unei secții specializate Industrie casnică. Pe lângă piesele donate de participanții expoziției a fost procurată o colecție de peste 200 de piese din același domeniu, cuprinzând ștergare de in, bumbac și mătase, covoare, costume, elemente ale costumului popular moldovenesc, bulgăresc și german, podoabe, încălțăminte, mobilă, obiecte de uz casnic.

Însă aceste lucrări de construcție presupuneau noi cerințe financiare. Baronul Stuart și-a argumentat poziția prin faptul că în ultimii ani Muzeul Zemstvei se confrunta cu mari probleme provocate de lipsa spațiilor necesare amplasării numeroaselor colecții de istorie naturală ce intraseră în patrimoniu.

Stuart a venit cu propuneri concrete referitoare la modul cum putea fi adaptată clădirea la necesitățile muzeului, propunând sugestii cu privire la secțiile ce urmau a fi create. După discuții aprinse, în decembrie 1903 majoritatea deputaților Upravei Zemstvei au susținut acțiunile baronului Alexandru Stuart. Astfel s-a hotărât să se aloce 31500 ruble pentru desfășurarea lucrărilor de finisare a muzeului. La sfârșitul anului 1905, într-un raport al Upravei Zemstvei Guberniale citim: „A considera clădirea Muzeului Zemstvei din Basarabia, cu o valoare totală de 127 434 rub. 91 kop. finisată și a raporta acest lucru viitoarei Adunări a Zemstvei Guberniale”<sup>38</sup>.

În paralel se desfășura o intensă activitate de creare a noi compartimente în cadrul viitoarei expoziții, în acest context evidențiindu-se munca de excepție dusă de soții Franz și Albina Ostermann<sup>39</sup>. Din păcate, la 14 noiembrie 1905, Franz Ostermann s-a stins din viață.

Evident, înălțarea unei clădiri speciale deschidea noi perspective pentru dezvoltarea muzeului, ele fiind trasate de către Alexandru Stuart, care le-a și pus în dezbatere la ședința Upravei Zemstvei din 28 iunie 1905, când a fost examinat un subiect special – „Despre organizarea și administrarea Muzeului Zemstvei”. La acea ședință s-a făcut o recapitulare a activității instituției pe parcursul ultimilor 15 ani, constatându-se că muzeul și-a depășit cu mult sarcinile trasate de fondatori.

Ca urmare a acestui proiect, spațiul expozițional existent a fost repartizat în așa fel încât să fie amplasate atât secțiile muzeului, dar și diferite servicii și laboratoare, fără de care instituția nu putea exista. Astfel, muzeul s-a transformat într-o instituție modernă cu săli spațioase pentru expoziția permanentă, cu încăperi pentru păstrarea colecțiilor, cu atelier pentru pregătirea materialelor didactice, laborator pentru prepararea mostrelor și desfășurarea cercetărilor științifice, bibliotecă.

Lărgirea considerabilă a muzeului și crearea unor noi secții presupunea și sporirea personalului, însă Zemstva Gubernială nu avea asemenea posibilități. În situația existentă, Uprava, condusă de baronul Stuart, a propus ca la activitatea muzeului, la fel ca și în perioada precedentă, să fie atrași specialiști din cadrul Zemstvei din diferite

<sup>38</sup> ANRM, Fond 65, inv. I, dos. 1362, f. 149-152.

<sup>39</sup> *Отчетъ Музея Бессарабскаго Земства за 1903-1906 годы*, Кишиневъ, 1906, p. 22-28.

instituții și, în special, membrii Societății Naturaliștilor și Amatorilor de Științe ale Naturii din Basarabia, fondată în 1904<sup>40</sup>.

Astfel, Uprava Zemstvei a reușit nu numai ridicarea unei clădiri speciale pentru muzeu, dar a pregătit și un amplu program ce asigura dezvoltarea lui în continuare. Raportul, prezentat de Alexandru Stuart și aprobat în ședința Adunării Zemstvei Guberniale din 26 martie 1906, este în fapt *primul tratat de muzeologie din Basarabia*, care a prefigurat modul și termenii dezvoltării muzeului în condițiile concrete de la începutul secolului al XX-lea. Fiind publicat în culegerea de rapoarte ale Zemstvei Guberniale din Basarabia, dar și într-o ediție aparte, acest document a avut o largă răspândire în multe regiuni ale Imperiului Rus, servind ca îndrumar pentru crearea și activitatea muzeelor din perioada modernă.

La sfârșitul anului 1905 și începutul celui următor au fost terminate operațiile de amenajare a expoziției, astfel că la 30 aprilie 1906 muzeul era deschis pentru public. Sala centrală – cea mai mare și mai spațioasă – a fost repartizată secției Zoologie, aici fiind expuse preparatele entomologice, biologice și embriologice. În sala din dreapta au fost amplasate colecțiile de Sericultură, Ceramică și Industrie casnică. În alte două săli din stânga au fost expuse colecțiile ce reflectau pomicultura, viticultura, vinificația și agricultura. Sala de la demisol, din aripa stângă a clădirii, a fost rezervată secției Construcția drumurilor<sup>41</sup>.

Impresii deosebite provocau atât clădirea spațioasă „construită în stil mauritan”, cât și expoziția. În Registrul vizitatorilor au fost înscrise numeroase opinii în care muzeul era caracterizat drept „mândria Basarabiei”, „un adevărat muzeu”, „templu științific al Basarabiei”, „loc de revelație înălțătoare”, „podoaba Basarabiei”, „impuls pentru cercetarea lumii”, „o instituție importantă pentru știință și viață”, „un model de muzeu european”<sup>42</sup>.

După cum menționa mai târziu unul dintre directorii instituției, „muzeul se evidențiază din tot ce are mai frumos Chișinăul ca arhitectură. Pentru europeni înfățișarea clădirii este exotică. Ai putea crede că este un castel, iar după crestele parapetului se ascund arcașii apărători ai

---

<sup>40</sup> Доклады Бессарабской Губернской Земской Управы чрезвычайному Губернскому Земскому Собранию XXXVII очередной сессии 1905 г., Кишиневъ, 1906, p. 218.

<sup>41</sup> Отчетъ по Земскому Музею за 1903-1906 годы, Кишиневъ, 1906, p. 3-4.

<sup>42</sup> Elena Ploșniță, *Despre un document de istorie a muzeografiei basarabene*, în BS-EM, vol. 1 (14), 2004, p. 263-264.

cețării. [...] Dacă dimensiunile nu sunt prea mari, în schimb executarea, mai ales cea internă, este întotdeauna luxoasă. Interiorul sălilor este împodobit printr-un belșug de stucaturi colorate și admirabil modelate. Sala centrală are plafonul sculptat peste tot, iar la mijloc un acoperiș de geamuri frumos și variat colorate și desenate. Pardoseala este compusă din plăci-mozaic, ceea ce întregește și desăvârșește frumusețea tabloului artistic. Oricât ar fi de rafinat simțul artistic al vizitatorilor noștri, toți recunosc neobișnuita frumusețe a muzeului”<sup>43</sup>.

\*

O înviorare considerabilă a activității Muzeului Zemstvei se produce după numirea, în octombrie 1909, în funcția de director a lui Pavel Gore. Chiar de la început, Gore a pus în fața conducerii Upravei Zemstvei problema ca activitatea muzeului să fie organizată conform programului elaborat de baronul Stuart și aprobat în 1906<sup>44</sup>. Gore reorganizează activitatea muzeului spre a cuprinde mai amplu cultura tradițională a populației autohtone, folosește toate posibilitățile pentru a completa colecțiile etnografice și a le prezenta cât mai amplu în expoziția secției etnografice<sup>45</sup>.

Astfel, în 1911 custodele muzeului Albina Ostermann a avut ca sarcină selectarea și achiziționarea în regim de urgență a unei colecții de covoare vechi moldovenești, mai ales că „acest lucru era finanțat din mijloace guvernamentale cu drept de a fi utilizate până la 1 ianuarie 1912 și pentru că covoarele vechi, care sunt monumente valoroase ale creației artistice populare, în ultimul timp sunt duse în număr mare peste hotare”<sup>46</sup>. Datorită acestei activități consecvente, patrimoniul muzeului a fost completat cu 41 de covoare, care au fost apreciate și evaluate de o comisie specială „după mărime, greutate, calitatea lucrului, originalitatea și măiestria ornamentului, de asemenea și în funcție de metoda de vopsire a lânii”<sup>47</sup>.

Muzeul a primit în dar valoroase covoare de la Mănăstirile Căpriana, Harbovăț, Răciula, Noul Neamț, Tabora, Condrița, Dobrușa,

<sup>43</sup> Iosif Lepși, *Muzeul Național de Istorie Naturală din Chișinău*, în „Boabe de grâu”. Revistă de cultură, nr. 2, 1933, p. 92.

<sup>44</sup> *Объ организации и управленіи Земскимъ Музеемъ 1905 годъ*, Кишиневъ, 1906, p. 6-10.

<sup>45</sup> *Объяснительный каталогъ Зоологическаго, Сельскохозяйственнаго и Кустарнаго Музея Бессарабскаго Губернскаго Земства*, Кишиневъ, 1912, p. 7.

<sup>46</sup> *Отчетъ по Бессарабскому Губернскому Земскому Музею*, Кишиневъ, 1911, p. 4.

<sup>47</sup> *Idem*, p. 24.



Hâncu și Suruceni. Deoarece în această perioadă muzeul dispunea deja de o colecție superbă de covoare, directorul Gore a convins conducerea Zemstvei Guberniale să aloce bani pentru editarea unui album al covoarelor moldovenești, lucrare ce avea să devină una dintre primele publicații ale muzeului.

Albumul a fost elaborat cu participarea Albinei Ostermann și a pictorului Roammer<sup>48</sup>. Cuprinde 25 de imagini cu covoare din patrimoniul muzeului și a fost tipărit într-un tiraj de 1000 de exemplare, ceea ce reprezenta o adevărată performanță editorială la acea vreme. Albumul s-a bucurat de o mare popularitate. Nu în zadar, în același an Pavel Gore, la una din ședințele Zemstvei Guberniale, a pus problema editării unui alt album, în care să fie incluse covoarele colecționate de muzeu după editarea primei publicații.

O altă lucrare valoroasă, elaborată de colectivul muzeului, a fost *Catalogul explicativ al Muzeului Zoologic, Agricol și de Industrie Casnică al Zemstvei Guberniale a Basarabiei*<sup>49</sup>, editat la Chișinău în 1912. Lucrarea este un ghid-catalog care prezintă expoziția și colecțiile muzeului în toată amploarea lor. Este primul catalog complet al unei colecții de muzeu din Basarabia și prima lucrare științifică de amploare consacrată Muzeului Zemstvei ce dezvăluie evoluția dezvoltării instituției și care a contribuit la cunoașterea și aprecierea lui în Europa.

Totuși, cea mai importantă realizare a muzeului din această perioadă este crearea sectorului Pedologie cu ajutorul profesorului Nabokih din Odessa<sup>50</sup>. La creșterea vizibilității muzeului a contribuit și participarea acestuia la cea de-a II-a ediție a Expoziției de Industrie Casnică din toată Rusia, desfășurată la Sankt Petersburg în 1913<sup>51</sup>. Compartimentul Basarabiei, prezentat la această expoziție, a fost bine apreciat de organizatori, de publicul vizitator și chiar de împărăteasa Rusiei, impresionată în special de un covor de mătase executat în atelierul doamnei A. Efremova din Leuntea – Bender, pe care l-a desemnat drept unul din cele mai interesante exponate<sup>52</sup>.

---

<sup>48</sup> *Альбомъ узоровъ молдавскихъ ковровъ (Albumul ornamentelor de covoare moldovenesci)*, Кишиневъ, 1912, 22 p.

<sup>49</sup> *Объяснительный Каталогъ Зоологическаго, Сельскохозяйственнаго и Кустарнаго Музея Бессарабскаго Губернскаго Земства*, Кишиневъ, 1912.

<sup>50</sup> În „Buletinul Muzeului Național de Istorie Naturală din Chișinău” (BMNIN), fasc. 1, 1926, p. 6.

<sup>51</sup> *Idem*, p. 41.

<sup>52</sup> *Объяснительный Каталогъ Зоологическаго Сельскохозяйственнаго и Кустарнаго Музея Бессарабскаго Губернскаго Земства*, Кишиневъ, 1912, p. 8.

În 1913 președinte al Upravei Zemstvei Guberniale este ales Constantin Mimi, acestuia revenindu-i și funcția de director al Muzeului Zemstvei. În perioada 1913-1917 Constantin Mimi își va pune întreg potențialul său intelectual și uriașa sa capacitate de muncă în slujba muzeului. Va susține inițiativa colaboratorilor muzeului de a elabora un album cu ornamente de ștergere moldovenești din toate zonele „pentru a fi răspândite printre populația Basarabiei”<sup>53</sup> și a promova astfel tradiția populară autohtonă. Datorită eforturilor depuse de Constantin Mimi, muzeul continuă să se mențină și să se dezvolte chiar în timpul primului conflict mondial<sup>54</sup>.

Astfel, spre sfârșitul perioadei moderne, Muzeul Zemstvei devine o instituție muzeală cu remarcabile colecții și o expoziție permanentă ce corespundea exigențelor vremii. Fiind cel dintâi muzeu public din Basarabia, considerăm că a pus bazele muzeologiei în această regiune și a creat premisele dezvoltării ulterioare a rețelei muzeale în spațiul pruto-nistrean.

### Activitatea muzeului în perioada interbelică

Unirea Basarabiei cu România a adus multe schimbări nu doar de ordin politic, ci și de ordin economic și cultural. În noua situație socio-politică, muzeul este încadrat în sistemul instituțiilor culturale din România. Astfel, în 1918 acesta trece de la Zemstva Gubernială la Ministerul Instrucțiunii Publice<sup>55</sup>, fiind înscris în rândul celor mai mari instituții de profil din România, atribuindu-se și o nouă titulatură: Muzeul Național din Chișinău<sup>56</sup>.

Acordarea unui asemenea statut – de muzeu național – a însemnat aprecierea la justa valoare a colecțiilor adunate până în acel moment, dar și a activității instituției în epoca precedentă, în special a rolului pe care l-a avut în viața culturală și științifică a Basarabiei. Dar a fost și meritul lui Pavel Gore, care continua să reprezinte această instituție și după unirea Basarabiei cu România; ca o recunoaștere a importanței activității sale, în 1919 era ales membru de onoare al Academiei Române<sup>57</sup>.

<sup>53</sup> Constantin Gh. Ciobanu, Maria Godorozea, Mihai Ursu, *Constantin Mimi – viață consacrată Basarabiei*, Chișinău, Editura Cartdidact, 2009, p. 113.

<sup>54</sup> *Ibidem*, p. 111-113.

<sup>55</sup> În BMNIN, fasc. 1, 1926, p. 6.

<sup>56</sup> Arhiva Științifică a Muzeului Național de Etnografie și Istorie Naturală, inv. 189, f. 37.

<sup>57</sup> *Chișinău. Enciclopedie*, Chișinău, 1997, p. 233.

În noile condiții se impuneau anumite schimbări. În primul rând trebuia reactualizată și reamenajată expoziția permanentă a muzeului, cu introducerea terminologiei românești, dar și evidența colecțiilor urma să se facă în conformitate cu noile cerințe. Era un volum enorm de lucru, a cărui realizare cu forțe proprii era imposibilă<sup>58</sup>.

Dornic să readucă instituția la gloria ei de odinioară, Pavel Gore apelează la ajutorul colegilor de la Muzeul de Istorie Naturală din Iași<sup>59</sup>. Ca urmare a acestei colaborări, situația în ce privește modificarea conceptului expoziției și a textelor însoțitoare a fost soluționată rapid.

În anul 1921 instituția trece de la Ministerul Instrucțiunii Publice la Ministerul Artelor și Cultelor; ca urmare, finanțarea e redusă la minimum. Neavând posibilitatea să susțină activitatea instituției așa cum și-ar fi dorit, dar fiind implicat într-o mulțime de alte activități obștești și de stat, la 1 noiembrie 1921 Gore demisionează din postul de director al muzeului.

Între timp, prin ordinul Ministerului Instrucțiunii Publice la muzeu este încadrat Nicolae Florov, inițial în calitate de șef de laborator, iar de la 1 aprilie 1922 ca director. După ce s-a familiarizat cu starea reală a lucrurilor, în decembrie 1922 Florov înaintează Ministerului un memoriu în care atenționează autoritățile privitor la nevoile instituției. Documentul respectiv și-a atins scopul – muzeul este reintrodus în sistemul financiar bugetar, statul român asumându-și obligația de a asigura buna lui funcționare. Căci, potrivit directorului Florov, muzeul nu era „o simplă colecție de obiecte”, ci „un mijloc pentru studierea naturii regiunii”<sup>60</sup>. În viziunea lui muzeul trebuia să fie o instituție științifică, un „nucleu în jurul căruia să se dezvolte activitatea științifică îndreptată [spre] cercetarea tuturor ramurilor naturii Basarabiei”<sup>61</sup>.

Un ajutor de nădejde al directorului muzeului era Albina Ostermann. Pentru activitatea rodnică și îndelungată depusă în calitate de preparator și conservator al muzeului din Chișinău, Albinei Ostermann i s-au conferit distincțiile „Răsplata muncii pentru învățământ”, clasa I, și „Răsplata muncii pentru 25 ani în serviciul statului”.

---

<sup>58</sup> În BMNIN, fasc. 1, 1926, p. 6.

<sup>59</sup> Biblioteca Academiei Române, Fond Pavel Gore, s. 5(a.b.)/CDL III.

<sup>60</sup> Nicolae Florov, *Muzeul Național de Istorie Naturală din Chișinău. Trecutul și starea lui actuală*, în BMNIN, fasc. 1, 1926, p. 8.

<sup>61</sup> *Ibidem*.

În acei ani muzeul avea nouă secții: Pedologie (Agrogeologie), Geologie-Hidrologie, Arheologie, Meteorologie, Zoologie-Entomologie, Botanică, Agricultură, Silvicultură și Etnografie-Artă casnică-Istorie.

În anul 1922, Muzeul Național de Istorie Naturală din Chișinău (fostul muzeu al Zemstvei din Basarabia) revine la problemele ocrotirii naturii din Basarabia. Acest fapt a fost accelerat și de reforma agrară, care a avut loc în Basarabia, în urma căreia majoritatea pământurilor au început să fie cultivate, afectând astfel sectoarele de „stepă virgină”. Același lucru se putea afirma și despre pădure, care, deși se găsea în condiții mai favorabile pentru conservare, suferea mult din cauza intervenției umane. Din aceste considerente se impunea necesitatea de conservare a acestor monumente ale naturii, deoarece pădurea și stepa „determină vegetația Basarabiei, solul și fizionomia ei agricolă și economică”<sup>62</sup>.

În aceste împrejurări, muzeul înaintează mai întâi Direcției Generale a Reformei Agrare din Basarabia, iar mai apoi și Guvernului României, chestiunea separării mai multor parcele de stepă și de pădure, precum și organizarea „parcurilor naționale pentru conservarea monumentelor naturii”. Propunerile muzeului au fost susținute și de Societatea Naturaliștilor din Chișinău, care a organizat un Comitet de conservare a Monumentelor Naturii, care, la rândul său, a prezentat un raport privind această chestiune. În acest raport se menționa faptul că reforma agrară „este foarte favorabilă pentru înfăptuirea unei mari întreprinderi culturale: crearea în țara noastră a unor parcele inviolabile, numite «parcuri naționale» care vor avea ca scop «conservarea monumentelor naturii» și dacă acest proiect va fi realizat definitiv atunci România va fi prima țară din Europa, care va aduce atât științei, cât și culturii omenirii un serviciu enorm”<sup>63</sup>.

Propunerile muzeului și ale Societății au fost susținute de structurile statului și s-au întreprins acțiuni concrete în această direcție. În acest scop, la 6 aprilie 1925, s-a intervenit la Ministerul Agriculturii și Domeniilor din București ca „să pună la dispoziția muzeului o serie de loturi de stepă și de pădure, spre a organiza în aceste parcele parcuri naționale pentru conservarea monumentelor naturii”<sup>64</sup>. Muzeul, având acordul Direcției Silvice Chișinău, a propus 15 parcele cu diferite tipuri de pădure, dar și alte areale de stepă

<sup>62</sup> *Ibidem*.

<sup>63</sup> *Raportul Comitetului de conservare a monumentelor naturii de pe lângă Societatea Naturaliștilor din Chișinău*, în BMNIN, fasc. 1, 1926, p. 22-24.

<sup>64</sup> Nicolae Florov, *op. cit.*, p. 13.

(Manzâr – Tighina, Balabanca Mare – Cetatea Albă, Cocorozeni – Orhei), silvostepă (Ghiliceni – Bălți, Drochia – Soroca), dune (Vâlcov), stațiuni paleontologice (Taraclia – Tighina). Până în 1929 muzeul luase deja în primire parcelele de stepă din Manzâr și Cocorozeni, 14 de pădure și două stațiuni preistorice.

Cercetările științifice privind salvarea rezervațiilor naturale au durat 6 ani. În acest răstimp au fost alcătuite hărți amănunțite, au fost delimitate hotarele, s-a realizat descrierea lor științifică. Din lipsa mijloacelor financiare, povara activității de cercetare a parcurilor și-au asumat-o noul director al muzeului, dr. Iosif Lepși, care a fost numit și președinte al Comisiunii Regionale a Monumentelor Naturii din Basarabia, și profesorul universitar dr. Alexandru Borza, directorul Biroului științific al Comisiunii Centrale a Monumentelor Naturii și director al Grădinii Botanice din Cluj<sup>65</sup>.

Aceștia au cercetat toate obiectivele numite până atunci „parcuri naționale”, au pregătit un raport cu descrierea detaliată a acestora, care a fost prezentat Comisiunii Monumentelor Naturii a Ministerului Agriculturii cu propunerea de a fi declarate monumente ale naturii un număr de 11 obiective<sup>66</sup>, fapt ce se va produce printr-o decizie a Consiliului de Miniștri din 19 iulie 1937<sup>67</sup>.

O contribuție considerabilă în această direcție a avut-o reorganizarea Muzeului Național de Istorie Naturală din Chișinău în Muzeul Regional din Basarabia<sup>68</sup>. Prin această decizie, în fața muzeului a fost pusă sarcina de a aduna și a studia materialul documentar din Basarabia, sub raportul istoriei naturale, antropologiei, arheologiei și istoriei<sup>69</sup>.

Evenimentele care au avut loc în Basarabia în urma dezlănțuirii celui de-al Doilea Război Mondial au adus pagube mari atât monumentelor naturii, cât și activității de cercetare a acestora. Materialul științific bogat care s-a colectat în anii din preajma războiului a fost în cea mai mare parte distrus, iar majoritatea parcurilor naturale au suferit enorm din cauza tăierilor masive de arbori<sup>70</sup>.

---

<sup>65</sup> *Ocotirea monumentelor naturii din Basarabia*, în BMNIN, nr. 7, 1936, p. 6-7.

<sup>66</sup> În „Buletinul Muzeului Regional al Basarabiei” (BMRB), Chișinău, nr. 8, 1937, p. 9-18.

<sup>67</sup> Prin Decretul-Lege nr. 3783 din 11 noiembrie 1937 (publicat în „Monitorul oficial”, nr. 190 din 19 august 1937, p. 7326-7327).

<sup>68</sup> În „Monitorul oficial”, nr. 263 din 13 noiembrie 1937.

<sup>69</sup> În BMRB, nr. 8, 1937, p. 7.

<sup>70</sup> Iosif Lepși, *Monumentele naturii din Basarabia*, în BMRB, nr. 10, 1942, p. 69-70.

Pe un alt plan, un eveniment important a fost organizarea la Chișinău în 1925 a unei Expoziții Generale și a unui Târg de mostre. Pentru a da expoziției o semnificație aparte, organizatorii au ales drept loc de desfășurare clădirea Liceului nr. 3 – fostul Palat al Sfatului Țării, acolo unde s-a votat Actul Unirii, și Muzeul Național de Istorie Naturală.

Durata expoziției a fost de două luni, de la 15 august până la 15 octombrie, însă vernisarea oficială a avut loc la 8 septembrie 1925, la eveniment participând conducerea de vârf a Regatului României. Prezența suveranului și a familiei regale la inaugurarea expoziției de la Chișinău era o dovadă a interesului pe care-l manifestau autoritățile centrale ale statului față de evenimentul în cauză, dar și pentru evoluția economică a Basarabiei în ansamblu.

Participarea muzeului la această expoziție a fost prima oportunitate de a arăta potențialul său specialiștilor și publicului din întreaga țară. Un interes deosebit prezenta seria de lucrări despre natura Basarabiei elaborate de directorul muzeului, Nicolae Florov. Conform acestui program, muzeul „trebuia să fie astfel organizat, încât să prezinte nu o simplă colecție de obiecte, [...] ci, înainte de toate, un mijloc pentru studierea naturii regiunii, pentru cercetarea însușirilor și bogățiilor ei”<sup>71</sup>.

Deși perioada de activitate a colectivului muzeului în această direcție a fost destul de scurtă, succesele obținute au fost notabile. Pe lângă hărțile pedologice, realizate până la Unire, au fost expuse și altele alcătuite în anii 1922-1925. Compartimentul Entomologie al expoziției era prezentat prin colecții de coleoptere, ortoptere și lepidoptere. Un material abundent, inclusiv obiecte rare, colectate de Ceslav Ambrojevici, se regăsea în secția Arheologie. Grație lucrărilor acestui arheolog, reprezentanții cercurilor științifice și publicul vizitator puteau constata prezența paleoliticului în România.

Realizările secției Științifice a Muzeului Național, prezentate în cadrul Expoziției Generale, au impresionat în mod deosebit nu numai specialiștii în domeniu și vizitatorii din țară, dar și pe cei de peste hotare. În acest sens menționăm aprecierea formulată de către Carl Uhlig de la Universitatea din Tübingen, care a constatat că în anumite ramuri de activitate muzeul descoperea „căi cu desăvârșire noi”<sup>72</sup>.

---

<sup>71</sup> Nicolae Florov, *op. cit.*, p. 8.

<sup>72</sup> În „Furnica”, nr. 18, 1925, p. 6.

Organizarea secției Științifice a muzeului a însemnat, de fapt, aprecierea dată acestei instituții de întreaga societate din România. Participarea la expoziție confirma faptul că muzeul din Chișinău purta pe drept numele de Muzeu Național și se înscria în rândul celor mai importante instituții de profil din România, demonstrând astfel continuitatea frumoaselor tradiții ale Muzeului Zemstvei.

Concepând muzeul ca pe o instituție științifică, în 1926 Nicolae Florov pune la cale fondarea unei reviste, pe care a numit-o „Buletinul Muzeului Național de Istorie Naturală din Chișinău”. El menționa faptul că „muzeul trebuie să aibă buletinul său” și că „am curajul să încep această publicațiune și tot atât de mult sper că Buletinul vine la timp și cu atât mai mult cred că el va reuși”<sup>73</sup>. Sub redacția lui au apărut primele trei fascicole ale „Buletinului”, legate în două volume, în 1926 și 1929. În prima fascicolă a „Buletinului”, Florov prezintă, în limbile română și franceză, trecutul și starea din acel an (1926) a muzeului.

Tot în această perioadă s-a încercat amenajarea grădinii din preajma muzeului într-o Grădină Botanică. Astfel, între anii 1922-1929, sub conducerea și cu participarea nemijlocită a naturalistului Nicolai Zubowski, s-au întreprins lucrări de defrișare și desfundare, fiind plantate diferite specii de arbori și arbuști, plante ierboase de stepă și de pădure, cu scopul „ca în această grădină să se găsească toate plantele caracteristice asociațiunilor de vegetație basarabeană”<sup>74</sup>.

Iosif Lepși, fiind încurajat de savantul Grigore Antipa, din februarie 1932 este numit director al muzeului. Numirea lui în această funcție nu a fost întâmplătoare. Decizia de a-l numi pe Lepși în fruntea muzeului din Chișinău a însemnat începutul unei noi etape atât în activitatea instituției, cât și în cea a omului de știință<sup>75</sup>.

Elena Șișcanu, care a studiat contribuția acestuia la constituirea și salvagardarea colecției etnografice a muzeului din Chișinău, aprecia că, „deși a fost ales pe criterii precum abilitățile și capacitățile de cercetător științific, Lepși s-a dovedit a fi un manager excelent, cu viziuni largi, care i-au permis să gestioneze cu succes toate domeniile muzeale, începând cu administrarea, cercetarea,

---

<sup>73</sup> Nicolae Florov, *op. cit.*, p. 15.

<sup>74</sup> *Ibidem*, p. 12.

<sup>75</sup> Sorin Geacu, *Prof. Dr. Iosif Lepși (1895-1966) – Zoolog, geograf, muzeolog*, în BS-SN, vol. 4 (17), 2006, p. 190-215.

valorificarea și completarea colecțiilor, ordonarea lor, transcrierea și elaborarea inventarului muzeal în limba română”<sup>76</sup>.

Noul director a elaborat un program complex de activitate științifică a muzeului. Conform acestuia, muzeul trebuia să devină un centru de cercetări științifice multilaterale. Bogățiile muzeului urmau să fie studiate, iar aceasta nu se putea face fără știință. Muzeul Basarabiei trebuia să fie mijlocitorul dintre știință și popor<sup>77</sup>. În concepția lui Lepși, muzeul era nu numai un institut de cercetări științifice, dar avea și scopuri educative și practice.

Muzeul deținea o colecție etnografică, constituită, probabil, pentru a reprezenta provincia la diverse expoziții ce se organizau periodic. Crearea acesteia, însă, nu a fost o preocupare constantă. Pentru a schimba situația, programul elaborat de Lepși prevedea la capitolul Etnografie, artă și industrie casnică acordarea unei atenții deosebite colectării și achiziționării pieselor, accentul fiind pus pe obținerea „diferitelor tipuri de îmbrăcăminte, țesături și sculpturi populare, icoane și deseme vechi și recente. Totodată, obiectele care, din cauza dimensiunii lor, nu pot fi expuse în original în muzeu, vor fi reprezentate prin fotografii, deseme, picturi și modele”<sup>78</sup>.

Lepși menționează concret chiar obiectele ce ar trebui să fie prezentate: „diferite tipuri de case și gospodării basarabene”, subliniind că prezintă interes și elementele ce reflectă viața și activitatea populației ce vor fi redată „prin vederi caracteristice, cari să arate bunăoară aratul, culesul, pescuitul și multe altele”<sup>79</sup>. Ca urmare, muzeul a achiziționat diverse mulaje de case tradiționale, gospodării, executate în perioada interbelică, ceea ce demonstrează că programul a fost implementat. Astfel au fost nuanțate noile direcții de activitate ale colectivului muzeului, care anterior nu existau în planurile muzeale.

Cercetările științifice ale colectivului au fost orientate în direcțiile: geologie-paleontologie-geografie-hidrografie, arheologie-preistorie, zoologie, botanică, agronomie și etnografie-artă-industrie casnică. Scopul urmărit de către directorul Lepși era să se acumuleze cât mai mult material științific care ar putea contribui la o mai rapidă și temeinică cunoaștere a

<sup>76</sup> Elena Șișcanu, *Contribuția lui Iosif Lepși la constituirea și salvagardarea colecției etnografice a MNEIN*, în BS-EM, vol. 25 (38), 2016, p. 157.

<sup>77</sup> Iosif Lepși, *Program de activitate științifică și muzeală*, în BMNIN, nr. 4, 1932, p. 5-24.

<sup>78</sup> *Ibidem*, p. 8.

<sup>79</sup> *Ibidem*.



Basarabiei atât ca spațiu geografico-natural, cât și a modului de trai al populației din această provincie. Astfel el spera că instituția muzeală să devină o mică, dar activă academie a Basarabiei.

Iosif Lepși stabilește relații de colaborare cu Universitatea din Cluj-Napoca și în mod special cu dr. Alexandru Borza, directorul Grădinii Botanice din Cluj. În anul 1934, având sprijinul directorilor instituțiilor similare din Cluj și Cernăuți, Grădina Botanică a Muzeului din Chișinău a fost completată cu mai multe specii, astfel încât numărul acestora a ajuns la 417.

Alte inițiative ale directorului Lepși au fost alcătuirea bibliografiei științifice a Basarabiei, cea referitoare la Marea Neagră, traducerea din rusă în română a unor lucrări fundamentale pentru istoria ținutului, dar și realizarea unui nou dicționar geografic al spațiului pruto-nistrean.

După ce o vreme muzeul a fost sub tutela Facultății de Agronomie a Universității din Iași, din noiembrie 1937 instituția este reorganizată, devenind, după cum am mai pomenit, Muzeu Regional al Basarabiei, trecând în subordinea Ministerului Educației Naționale. Legea prevedea expres că funcția muzeului de la Chișinău este aceea „de a aduna și studia materialul documentar pentru Basarabia, sub raportul istoriei naturale, antropologiei, arheologiei și istoriei”<sup>80</sup>.

Continuând să acorde prioritate științelor naturii, în 1938 muzeul a creat o stațiune limnologică la Vâlcov, iar mai apoi a fondat Muzeul Deltei, în care au fost expuse mostre ce reflectau flora și fauna, ecologia animalelor, istoria Deltei. Un ajutor important la crearea stațiunii a oferit primarul orașului Vâlcov, I. Grigoriu, care a alocat în mod gratuit Muzeului Regional al Basarabiei un teren cu suprafața de 5040 m<sup>2</sup>. Din 1938 până în 1940 stațiunea și-a desfășurat activitatea în direcția cercetărilor științifice în Delta Dunării, lacurilor din sudul Basarabiei și marea litorală.

Activitatea desfășurată de Iosif Lepși a asigurat în anul 1933 completarea fondurilor cu peste 170 de piese de muzeu, toate având valoare istorică, etnografică, numismatică. Ca urmare, situația colecțiilor publice, după cum o prezintă Lepși, era următoarea: istorie – 241 unități, dintre care 5 noi; etnografie – 1683, dintre care 18 noi; numismatică – 935, dintre care 107 noi<sup>81</sup>. Sub conducerea lui, colecția muzeului a sporit de la

<sup>80</sup> Decret-Lege nr. 3783 din 13 noiembrie 1937, publicat în BMRB, nr. 8, 1937, p. 6-7.

<sup>81</sup> Idem, *Partea administrativă*, în BMNIN, nr. 5, 1933, p. 5.

6700 piese de patrimoniu în 1932 la 7200 – în 1940. Totodată a sporit și fondul bibliotecii – de la 3000 exemplare în 1932 la 5000 în 1942.

În perioada exercitării funcției de director al muzeului din Chișinău, dr. Lepși a avut o colaborare strânsă cu Societatea Regală Română de Geografie, cu Societatea Naturaliștilor Basarabeni, cu Comisiunea Centrală a Monumentelor Naturii, cu Comitetul Regional al Monumentelor Naturii din Basarabia și cu Institutul Social Român din Basarabia. În 1935 a inițiat realizarea expoziției „Basarabia românească”.

Totodată, a început organizarea în cadrul muzeului a unor sesiuni de comunicări științifice. În acea perioadă personalul muzeului a crescut de la 13 persoane în 1932 la 17 angajați în 1940. Datorită activității neobosite a directorului Lepși, care în 1936 devenise membru corespondent al Academiei Române, muzeul din Chișinău a reușit să ajungă o adevărată *facultate științifică*.

Un accent deosebit l-a pus Iosif Lepși pe completarea colecțiilor muzeului în baza donațiilor, respectivele acțiuni benevole fiind mediatizate pe larg. Spre exemplu, Lepși scrie că dr. Nicolai Moroșan a donat muzeului numeroase piese etnografice și istorice; astfel, în 1933 doctorul Moroșan a dăruit muzeului un topor neolitic excepțional, ce i-a fost transmis de către un țăran din Neporotovo – Hotin. Toporul reprezenta pentru acea familie, de mulți ani, o prețioasă relicvă, fiind transmisă ca moștenire din generație în generație. Unealta s-a aflat tot timpul în hogeacul casei ca o amuletă ce ocrotea casa, stăpânul și întreaga familie de necazuri și lucruri rele. În acea perioadă țăranii țineau foarte mult la asemenea amulete, de aceea se despărțeau cu greu de ele. În „Buletinul” din 1936, Nicolai Moroșan comunica despre apariția unui alt obiect de același tip, „un topor neolitic de dimensiuni particulare” dăruit de Maria Caisân, locuitoare a orașului Soroca<sup>82</sup>.

Anul 1936 a fost marcat de o activitate susținută de ordonare, descriere și etichetare a colecțiilor. La final a fost elaborat un ghid al colecțiilor, în care același Nicolai Moroșan a prezentat colecțiile de preistorie și etnografie, iar Zaharov pe cele de istorie și numismatică<sup>83</sup>.

Evenimentele ce s-au produs în 1940 l-au silit pe Iosif Lepși să se refugieze la București, unde va activa în cadrul Muzeului Național de Istorie Naturală. După anexarea Basarabiei de către U.R.S.S., în baza unui ordin al Comisariatului Norodnic al Învățământului, director al Muzeului

<sup>82</sup> Nicolae Moroșan, *Un topor neolitic de dimensiuni particulare din Basarabia*, în BMNIN, nr. 7, 1936, p. 70-77.

<sup>83</sup> Iosif Lepși, *Mersul muzeului în 1936*, în BMNIN, nr. 7, 1936, p. 4.

Central de Studiere a Ținutului, după cum a fost numită instituția din Chișinău, este desemnat Nicolai Moroșan. Probabil, numirea lui în această funcție a avut loc în ultimele zile ale lunii iunie 1940<sup>84</sup>.

Moroșan elaborează o schemă de încadrare și salarizare a personalului muzeului ce includea 30 de unități<sup>85</sup>. În noile condiții politice urmau să fie angajate la muzeu persoane noi. Astfel, în statele de personal ale muzeului au fost incluși Z. Suhova, V. Dolgaleva, S. Dvoretkaia, D. Elic, N. Lâsenko, dintre colaboratorii de până la 1940 rămânând doar Nicolai Moroșan.

Inaugurarea muzeului era preconizată pentru luna noiembrie 1940. Însă cutremurul de pământ ce a avut loc la 10 noiembrie 1940 a deteriorat atât clădirea, cât și expozițiile. Din această cauză, la 11 noiembrie 1940 muzeul a fost închis pentru efectuarea lucrărilor de reparații<sup>86</sup>. Nefiind dispus să se ocupe de aceste probleme, Moroșan încearcă să-și dea demisia, însă autoritățile îl refuză.

Pe parcursul acestei perioade, colaboratorii muzeului s-au preocupat de colectarea materialelor pentru fondarea unui nou muzeu – „Grigore Kotovski”<sup>87</sup>, precum și de o viitoare expoziție numită „Constituția stalinistă”<sup>88</sup>. În paralel a fost întocmită lista monumentelor istorice din Basarabia<sup>89</sup>.

Directorul muzeului era preocupat mai mult de activitatea pedagogică decât de mersul lucrărilor de reparație a instituției<sup>90</sup>. Din documentele vremii aflăm că atmosfera în muzeu era tensionată, iar directorul se străduia să facă ordine.

În prima zi de război, la 22 iunie 1941, Nicolai Moroșan a participat la ședința de la Comisariatul Norodnic al Învățământului, unde a primit indicația să aștepte ordinul de evacuare a muzeului și a colaboratorilor săi. Între timp, colaboratorii NKVD au aflat că la Muzeul Central al Ținutului Natal exista o secție în care era expus echipament militar, așa că la 14 iulie aceștia au venit la muzeu pentru a-l ridica. Dar la 15 iulie 1941 N. Moroșan este arestat de către

---

<sup>84</sup> Arhiva Organizațiilor Social-Politice a Republicii Moldova, Fond 51, inv. 1, dos. 17, f. 109-112.

<sup>85</sup> ANRM, Fond 2261, inv. 1, dos. 4.

<sup>86</sup> Ibidem, dos. 5, f. 63.

<sup>87</sup> Ibidem, dos. 9, f. 3.

<sup>88</sup> Ibidem, dos. 1, f. 3-5 și verso.

<sup>89</sup> Ibidem, dos. 5, f. 76.

<sup>90</sup> Nicolae Chetraru, Anton Moraru, Nicolae Răileanu, *Nicolae Moroșan. Drama unui savant*, Chișinău, Editura Tyragetia, 2003, p. 112.

colaboratorii NKVD și dus la Tiraspol, unde a fost închis în celula pentru deținuți. Astfel s-a încheiat activitatea lui Nicolae Moroșan la muzeul din Chișinău<sup>91</sup>.

Din „Procesul-verbal de inspecție” din 1942, semnat de Mihail C. Popovici, Inspector Școlar al Basarabiei, reiese că „la data invaziei bolșevicilor, colecțiunile publice aveau aproximativ următorul număr de exponate: geologie și paleontologie – 600, arheologie – 550, zoologie – 2500, etnografie și industrie casnică – 1700, agronomie – 1500, tehnologie – 130, istorie și preistorie – 200, în total – circa 7180 numere de inventar. Din totalitatea exponatelor s-au pierdut timp de un an 20 %, alte 20 % au nevoie de reparații (restaurare) serioasă”<sup>92</sup>.

Din același Proces-verbal aflăm că din colecția etnografică lipseau o serie de covoare vechi moldovenești: „Iar un act sovietic, găsit în arhiva muzeului, dovedește expedierea unui număr din ele la Moscova”<sup>93</sup>. Lipseau și costume naționale, martorii oculari afirmând că nevestele unora dintre funcționarii bolșevici se plimbau în costume naționale prin Chișinău<sup>94</sup>.

La 9 septembrie 1941 director al muzeului din Chișinău este numit din nou Iosif Lepși. Ca urmare a evenimentelor din anii 1940-1941 situația muzeului era deosebit de grea. O jumătate din clădire nu avea acoperiș și ferestre, Grădina Botanică era distrusă, lipseau angajații. O mare parte din colecții dispăruseră prin transferul lor la Biserica Evanghelică și la fostul liceu Jeanne d’Arc.

În urma tratatelor pe care le-a dus cu Comandamentul Militar din Chișinău, Direcția instituției a obținut un spațiu în localul din strada Kogălniceanu, nr. 87, amplasat vizavi de blocul central al muzeului, unde anterior fusese un spital. La 10 mai 1942 expoziția a fost redeschisă pentru public. Aici au fost expuse o parte din colecțiile de geologie, preistorie, antropologie, istorie, arheologie, numismatică și zoologie. Din colecția etnografică și cea agricolă nu s-a putut expune nimic.

În 1942 s-au făcut inventarieri parțiale, iar directorului i s-a pus în vedere să desfășoare „percheziții domiciliare la fostul personal sovietic al muzeului și rudele respectivilor, cercetări care trebuiau să se extindă în primăvară și în provincie”<sup>95</sup>. Aceste percheziții au contribuit

<sup>91</sup> *Ibidem*, p. 126.

<sup>92</sup> Iosif Lepși, *Partea administrativă*, în BMRB, nr. 10, 1942, p. 16.

<sup>93</sup> *Ibidem*.

<sup>94</sup> *Ibidem*.

<sup>95</sup> Elena Șișcanu, *Contribuția lui Iosif Lepși...*, p. 162.

la depistarea și întoarcerea unor piese de valoare – covoare, scoarțe, costume naționale, icoane<sup>96</sup>.

Un merit deosebit al lui Lepși este continuarea editării „Buletinului” muzeului, aceasta fiind singura publicație periodică științifică din Basarabia. Deși fondurile financiare erau modeste, directorul s-a îngrijit de apariția a șapte fascicole, cu un număr total de 1200 pagini. În aceste numere au fost publicate 57 de articole științifice, comparativ cu 12 în primele trei fascicole. A apucat să adune materiale și pentru nr. 11 pe 1943 care însă, în urma evenimentelor de la începutul anului 1944, nu a mai apărut<sup>97</sup>.

Iosif Lepși aprecia foarte mult colecțiile etnografice. Cu o deosebită dragoste, prețuire și admirație scria despre acestea în revista de cultură „Boabe de grâu”: „Frumoasă este colecția de covoare. Modelele și colorile se combină în fel și chip, de la rusticismul primitiv, dar sănătos, și până la preponderența influenței urbane. Nu putem să nu deplângem, cu acest prilej, decăderea la care a ajuns industria colorilor de casă. Aici, anilina a devenit dușmanul biruitor al coloranților noștri indigeni, atât de durabili, de la foile de ceapă și până la scoarța arinului. [...] Când privești prosoapele basarabene, parcă te simți strămutat în una din gospodăriile țărănești, ale căror modele drăgălașe – obiecte de specială atenție ale copiilor vizitatori – stau prin vitrinele de alături, iar războaiele stau urzite gata, de parcă în clipa aceea le-ar fi părăsit țesătoarele”<sup>98</sup>.

Aportul lui Iosif Lepși la completarea și salvagardarea colecției etnografice se manifestă prin activitatea prodigioasă în funcția de director și cercetător științific neobosit al Muzeului Național de Istorie Naturală din Chișinău, cât și prin activitatea sa editorială, în primul rând prin editarea „Buletinului” muzeal. Publicația muzeului ajungea în bibliotecile marilor instituții de cultură, învățământ și cercetare europene, la biblioteca muzeului sosind, în schimb, periodice științifice din multe alte țări.

În condiții de austeritate financiară, Lepși a reușit să ridice foarte mult prestigiul muzeului din Chișinău, pe care l-a condus aproape 12 ani. A străbătut Basarabia în lung și-n lat, urmărind mereu sporirea colecțiilor muzeului. Cu răspundere și insistență a făcut cunoscută publicului larg situația muzeului, atrăgând donatori și simpatizanți ai instituției. Sub directoratul lui Lepși, muzeul din Chișinău devenise o instituție românească de prestigiu.

---

<sup>96</sup> *Ibidem*.

<sup>97</sup> Sorin Geacu, *op. cit.*, p. 201.

<sup>98</sup> Iosif Lepși, *Muzeul Național de Istorie Naturală...*, p. 92.

...Gândurile scrise în 1933 de fostul ministru al Agriculturii Gheorghe Ionescu-Șișești în albumul vizitatorilor sunt emblematice pentru ceea ce reprezenta instituția muzeală din Basarabia românească la acea dată: „Iată un muzeu care poate fi dat pildă de organizație instructivă pentru marele public și în același timp o instituție de cercetare care contribuie la cunoașterea țării și la progresul științei”<sup>99</sup>.

\*

Așadar, rezistând încercărilor timpului, evenimentelor, dar și cataclismelor naturale și sociale ce au avut loc în tot acest răstimp (1889-1944), muzeul de la Chișinău a depășit, grație îndeosebi unor personalități excepționale, greutățile inerente legate de lipsa mijloacelor pentru întreținere și dezvoltarea patrimoniului, păstrându-și cu obstinație menirea și continuând să bucure publicul vizitator. Edificiul acestuia a fost și este apreciat la justa valoare, inclusiv de către specialiștii contemporani, care, datorită calităților arhitecturale deosebite, l-au inclus în Registrul Monumentelor Istorice al Republicii Moldova.

## ILUSTRĂȚII\*



Fig. 1. Planul general al Expoziției Agricole și Industriale din Chișinău (1889)

<sup>99</sup> *Ibidem*, p. 86.

\* Imaginile de la fig. 2-6 au fost realizate de Pavel Kondratski.

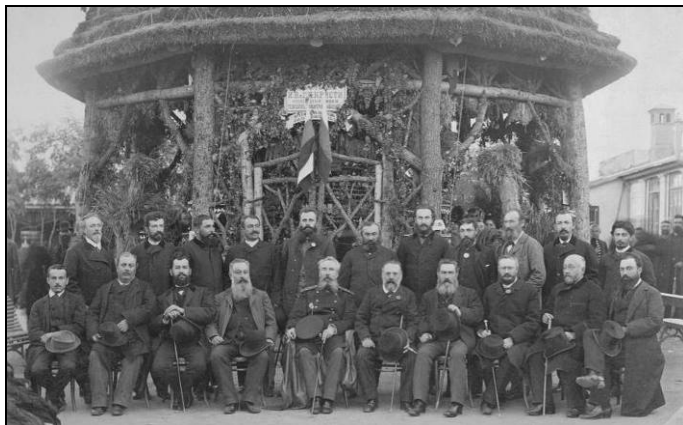


Fig. 2. Comitetul de Organizare al Expoziției Agricole și Industriale



Fig. 3. Vedere generală a Expoziției



Fig. 4. Pavilioanele secției Silvicultură. În centru – instalația eoliană cu belvedere



Fig. 5. Ansamblul muzical românesc în cadrul Expoziției



Fig. 6. Producția vinicolă – mândria podgoriilor basarabene din acele timpuri



Fig. 7. Clădirea Zemstvei Guberniale în care a fost amplasat în 1889 Muzeul Agricol al Zemstvei



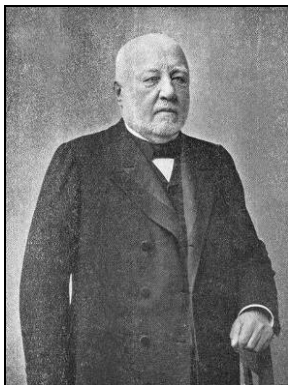


Fig. 8. Baronul Alexandru Stuart, fondatorul și primul director al muzeului (1890-1906)

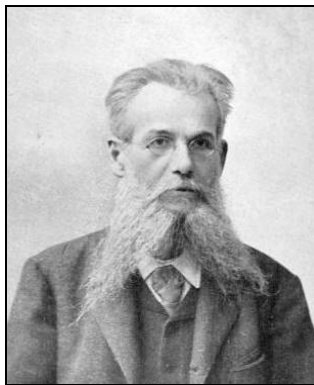


Fig. 9. Franz Ostermann, preparator și prim-conservator al muzeului în anii 1891-1905



Fig. 10. Aspecte din prima expoziție a Muzeului Agricol (1892)



Fig. 11. Albina și Franz Ostermann în prisaca experimentală amenajată în grădina Upravai Zemstvei (1898)



Fig. 12. Aspecte din secția Zoologie după lărgirea spațiului expozițional (1898)



Fig. 13. Franz Ostermann în laboratorul său (1900)



Fig. 14. Secvență de la solemnitătea de sfințire a fundației clădirii Muzeului Zemstvei (1903)



Fig. 15. Finisarea construcției blocului muzeului (1903)



Fig. 16. Standul Zemstvei Guberniale în cadrul Expoziției Agricole și Industriale organizată în noua clădire a muzeului (1903)



Fig. 17. Muzeul Zemstvei în anul inaugurării (1905)



Fig. 18. Aspecte din secția Industrie casnică (1906)



Fig. 21. Albumul ornamentelor de covoare moldovenești (1912)



Fig. 19. Pavel Gore, director al Muzeului Zemstvei (1909-1913), ulterior Muzeul Național din Chișinău (1918-1921)



Fig. 20. Nicolai Moroșan, șef de secție (1935-1938), director al muzeului între anii 1940-1941



Fig. 22. Clădirea stațiunii limnologice de la Vâlcov în care a fost deschis Muzeul Deltei în 1938