

REPREZENTAREA MEȘTEȘUGURILOR TRADIȚIONALE ÎN PATRIMONIUL MUZEULUI ETNOGRAFIC AL MOLDOVEI (I) *

Marcel LUTIC**

Meșterilor Moldovei dintotdeauna...

The present paper analyzes the handicraft heritage constituted during the 75 years of existence (made on 28 Aprilie 2018) of the Ethnographic Museum of Moldavia. The period between 1968 and 1975 was the most favourable one in the entire history of the museum, in terms of collection development. In those years no fewer than 368 objects related to traditional handicrafts were purchased by or donated to our institution, most of them belonging to the field of household industry. Our research focussed on the following handicrafts: *textile household industry*, *wood manufacture* (wheel making, making objects using staves, woodworking excepting house carpentry), *ropemaking*, *blacksmithing*, *skin manufacture* (making of coats, caps and ‘opinci’ – traditional peasant shoes), *pottery* and *stone manufacture*. The documentation work based on museum’s main specific sources: the heritage stored within museum spaces, the inventory record, object data sheet and photographic library. Scientific research led to the identification of *approx. 860 objects* distributed as follows: textile household industry – approx. 370 objects; wood manufacture – approx. 380; ropemaking – 30; blacksmithing – 25; skin manufacture – 21; pottery – 16; stone manufacture – 15, etc. If we relate these figures to the total amount of museum objects, it results that *more than 10% of the museum heritage belong to the field of traditional handicrafts*. A *large discrepancy* is to be noted between household industry and wood manufacture on the one hand, and the other five handicrafts on the other hand. It is our opinion that the museum of Iași *did not have a coherent purchase policy*, as the main ethnographic-cultural areas of Moldavia *from which handicraft heritage comes* include Bukovina (more than half of them) and afterwards Iași, Neamț and Botoșani counties. The first part of this paper deals with *textile household industry*. Its circumscribed objects, complex and diverse, belong in their great majority to weaving. Numerically, the objects are distributed as follows: distaffs (63), spools (36), ‘vârtelnițe’ or ‘depănători’ (reeling tools) – 35; spindles – 25; ‘foșalâi’ or ‘chepteni’ (combs) – 23; ‘sucale’ (reeling tool for making yarn pirns) – 20; ripples – 18; ‘rășchitoare’ or ‘spete’ (skein winders) – 17 for each; ‘piepteni’ (an object of the shape of a big hammer used in weaving for thickening the weft) – 16; ‘drugi’ or ‘răsucitori’ (long, thick pins on which the bundle for spinning the warp is placed) – 10; ‘roți de tors’ or ‘torcători’ (spinning wheels or tools) – 9; ‘melițe’ (flax and

* Prezentul articol reproduce comunicarea susținută în cadrul Simpozionului Internațional „Valori europene în patrimoniul național” (7-8 iunie 2018, Palatul Culturii, Iași), eveniment organizat de Institutul de Filologie Română „A. Philippide” și Muzeul Etnografic al Moldovei.

** Muzeul Etnografic al Moldovei, Complexul Muzeal Național „Moldova”, Iași – România.

hemp scutching tools), pulleys and warping mills – 7 for each; temples and slays – 6 for each; ‘hrebăn’ (another type of ripple) – 4, etc. A consistent part of the paper deals with distaffs and spools, as they represent almost a quarter of the household industry collection. Then, in accordance with the logical succession of the complex operations of the traditional handicraft of weaving the most important tools and installations are presented: ‘hrebăn’, ‘melița’ (scutching tool), ripple, ‘pieptănuși’ or ‘foșalăi’, ‘rășchitor’, ‘vârtelnița’ (also called ‘depănătoare’), ‘morișca’ or ‘roata pentru depănat’ (reeling wheel), ‘sucala’ (also called ‘letcă’), warping mill, temple, horizontal loom, ‘pieptene’, sewing frame, etc. We believe that by making this brief investigation in the field of textile household industry and rediscovering its fascinating complexity we paid a discreet tribute to several generations of Moldavian craftsmen and apprentices, but also to the specialists of the Ethnographic Museum of Moldavia who, starting with 1943, had devotedly collected, worthily kept and wisely promoted this valuable dowry of tools.

Keywords: handicraft heritage, textile household industry, distaff, spindle, ‘drugă’, ‘vârtelniță’, ‘foșalăi’, ‘sucală’, ripple, ‘rășchitor’, ‘pieptene’, warping mill, horizontal loom.

Cuvinte-cheie: patrimoniu meșteșugăresc, industria casnică textilă, furcă de tors, fus, drugă, vârtelniță, foșalăi, sucală, ragilă, rășchitor, pieptene, urzitor, stative.

Pe vremuri, meșteșugurile au fost o preocupare destinată doar anumitor persoane, fiind asociată, parcă forțat, cu procesul complex de împlinire existențială a ființei umane¹. Statutul meșterilor poate fi asemănat, până la un punct, cu acela al vracilor, vrăjitorilor sau

¹ René Guénon, *Domnia cantității și semnele vremii*. Traducere de Florin Mihăescu și Dan Stanca, București, Editura Humanitas, 1995. În cap. „Meserii vechi și industrie modernă” (p. 60-66), Guénon susține ideea că în societățile tradiționale meseria (*métier* în franceză, din lat. *ministerium*) avea o strânsă legătură cu „funcțiunile” esențiale ale omului, având o legătură directă cu sacralitatea ființei umane: „Inițierea, luând meseria ca «suport», va avea în același timp, și oarecum invers, o repercusiune asupra practicării acestei meserii. Ființa, într-adevăr, realizându-și deplin posibilitățile în care activitatea sa profesională nu este decât o expresie exterioară și posedând astfel cunoașterea efectivă a principiului însuși al acestei activități, își va împlini în mod conștient ceea ce nu era la început decât o consecință cu totul «instinctivă» a naturii sale; astfel, *dacă pentru el cunoașterea inițiativă s-a născut din meserie, aceasta, la rândul ei, va deveni câmpul de aplicare al acestei cunoașteri de care nu va mai putea fi despărțit* (subl. noastră). Atunci va fi o corespondență perfectă între interior și exterior, iar opera produsă va putea fi (...) expresia într-adevăr adecvată a celui care o va fi conceput și executat, ceea ce va constitui «capodopera» în adevăratul sens al acestui cuvânt” (p. 64-65). Ne întrebăm cât oare se potrivește această teorie femeii românce, care a țesut veacuri la rând cu gândul la cei dragi și la Măicuța Domnului. Poate în același sens general uman, dar cu siguranță nu cu referire la meșterii de altădată, Eminescu glosa: „Menirea vieții tale este să te cauți pe tine însuși” (Mihai Eminescu, *Cugetări*. Ediție îngrijită de Marin Bucur, Chișinău, Agenția „Litera”, 1989, p. 64).

solomonarilor. Meșterii, atât cei din mediul rural, cât și cei din mediul urban², erau prețuiți de semenii lor, dar și temuți, căci ucenicia lor era învăluită într-o aură de mister³. Mai mult, meșteșugurile în sine au, în opinia țăranului, o origine supranaturală⁴.

Pe de altă parte, un meșter sau un meseriaș de altădată, ca și cel de astăzi, se cunoaște și *după uneltele* pe care le are în dotare, căci „După unelte se cunoaște meșteru”⁵. Aceste unelte ale meșterilor, realizate cel mai adesea chiar de către ei înșiși, sunt analizate în contextul mai amplu al utilizării lor, în materialul nostru. Uneltele, se înțelege, nu se făceau *ad-hoc*, cele mai complexe cerând un anume timp de gândire și elaborare: „Lucrul bun, care îți place./ Nu-ntrebi în cât timp se face!”⁶; în acest sens, „înțeleptul nu întreabă niciodată pe meșter cât timp i-a trebuit ca să facă un anumit lucru, ci se uită să vadă cum este făcut lucrul acela. Așadar, dacă ești cu adevărat cuminte”⁷ știi că „Lucrul bun nu se face curând”⁸. În sfârșit, pe temeul folclorului românesc, mai amintim și faptul că pe vremuri lucrul minții („procopseala cărturarilor”) mergea mână-n mână cu lucrul mâinilor („toate meseriile”), din moment ce un împărat vestit a socotit lucru de cinste ca fiul său să învețe și una și cealaltă⁹.

Statutul meșterilor de altădată nu constituie obiectul acestui material, însă multe chestiuni legate de meșteșuguri, de obiectele produse de meșteri se pot lămuri mult mai adecvat dacă le încadrăm în acest context mai amplu. De aceea am inserat chiar la începutul analizei noastre câteva idei cheie privitoare la statutul și mai ales la modul în care erau priviți în comunitate meșterii.

² Sub forma „tipul rural” și „tipul urban” la Petru Caraman, *Reflexul meșteșugurilor și al negoțului în folclor și în etnografie la români*. Noțiuni preliminare, în „Anuarul Muzeului Etnografic al Moldovei” (AMEM), Iași, nr. V, 2005, p. 18, și ca „meșteșuguri sătești” și „meșteșuguri orășenești” la Ștefan Pascu, *Meșteșugurile din Transilvania până în secolul al XVI-lea*, București, Editura Academiei, 1954, passim.

³ Petru Caraman, *op. cit.*, p. 41-42 și 51.

⁴ *Ibidem*, p. 51. Învățătorii sau inspiratorii ar fi *zânele* („însăși personificarea măiestriei și a subtilității celei mai rafinate în executarea unui lucru” – p. 51) și *dracul* („conceput de mentalitatea populară ca un meșter neîntrecut” – p. 51, socotit drept „suprema autoritate tehnică” – p. 52 și care „trece-n popor drept marele meșter, incarnația perfecțiunii tehnice” – p. 55).

⁵ *Ibidem*, p. 28.

⁶ *Ibidem*, p. 29.

⁷ *Ibidem*.

⁸ *Ibidem*.

⁹ *Ibidem*, p. 38.

Am ales această temă și pentru că, așa cum credea Simion Mehedinți încă din 1920, ar „trebui să facem cât mai repede inventariul traiului nostru, descriind în chip științific tot ce e mai caracteristic și original în trecutul românismului”, căci „nici un amănunt din viața poporului nostru nu ne poate lăsa nepăsători”, dar și datorită faptului că un popor poate fi definit, în termenii săi esențiali, prin „munca și uneltele sale”¹⁰.

*

Un gând ne-a însoțit de-a lungul demersului nostru. Nu cumva **progresul** de orice natură, în special cel tehnic, în special din ultimele două veacuri, atrage sărăcirea interioară a celui/celor implicați în acest proces? Ruralul de altădată avea uneori un simț al anticipației spațio-temporale ieșit din comun. Astfel, într-o zicere memorabilă, intrată aproape în paremiologie, un țăran anonim din veacurile trecute anticipa parcă secolul vitezei în care trăim astăzi: „Vor veni timpuri când anul va fi ca luna, luna va fi ca săptămâna, săptămâna ca ziua, ziua ca ceasul, iar ceasul ca o clipă”. Să fie oare vreo legătură între *progresul tehnico-științific* din ultimele două-trei secole, în special din ultima jumătate de veac, progres care are multiple implicații în domeniul meșteșugăresc, și curgerea *timpului*¹¹?

Din vremuri imemorabile, omul a fost fascinat de tot ceea ce depășea nivelul lui de înțelegere. Expresii des întâlnite, precum „E dat naibii”, „E lucrul dracului”¹², arată o legătură aproape ontologică cu una din principalele surse de „născociri” dintotdeauna, cu „inginerul” priceput la toate¹³. Potrivit lui Constantin Noica, după pacea de la Adrianopol din 1829, Țările Române au fost „îmbrâncite spre istorie”¹⁴; până atunci aici se

¹⁰ Simion Mehedinți, „Caracterizarea etnografică a unui popor prin munca și uneltele sale” (discurs de recepție la Academia Română), în vol. *Discursuri de recepție la Academia Română*. Ediție îngrijită de Octav Paun și Antoaneta Tănăsescu. Prefață de Octav Paun, București, Editura Albatros, 1980, p. 129-140.

¹¹ Mihai Eminescu, prin deceniul șapte al veacului al XIX-lea, ne prevenea că „Pe unde vin drumuri de fier/ Cântecelul pier”; Ion Diaconu asemenea tehnica din anii '30 ai veacului trecut cu a doua invazie barbară asupra umanității civilizate (*Păstoritul în Vrancea*, extras din „Grai și suflet”, nr. IV, 1930, *passim*); filosoful Constantin Noica, în anii '40, în contextul discuției despre cele două suflete ale neamului românesc, cel pastoral și cel agrar, afirma explicit: „Va veni pedeapsa lui Dumnezeu – mașina, și îi va mătura pe amândoi” (p. 40).

¹² Petru Caraman, *op. cit.*, p. 51-52 și 55.

¹³ V. *supra*, nota 4.

¹⁴ Constantin Noica, *Pagini despre sufletul românesc*, București, Editura Humanitas, 1991, p. 32.

trăia într-o „Românie patriarhală, sătească, eternă”¹⁵, într-un spațiu în care proverbul „Ceașul umblă, lovește, și vremea stă, vremuiește” era valorizat mai ales pentru referirea sa la eternitate¹⁶. Satul românesc a părut înțepenit în această eternitate până hăt către veacul trecut, având tăria, potrivit lui Lucian Blaga, să „boicoteze” istoria¹⁷. Socotim că în lumea meșteșugurilor, chiar din satele noastre, putem urmări „tensiunea creată de întâlnirea dimensiunii eternului cu cea a istoricului”¹⁸, în acest istoric regăsind tentația noului, a progresului tehnic de care aminteam. Așa începea și la noi ieșirea din sacru și intrarea în profanul ilustrat, printre altele, de mecanicism și mașinism. În lumea rurală, acest progres tehnic este resimțit, ușor de bănuț, chiar în domeniul meșteșugurilor¹⁹...

Așa explicăm, cel puțin în parte, apariția în satele noastre a torcătoarelor sau mașinilor de tors încă de la începutul veacului trecut, cele din colecția noastră fiind de prin anii '30²⁰; așa putem explica apariția furcii de tors cu roată a cărei parte superioară este detașabilă²¹ sau închistritoarelor pentru cofe cu mărimi și modele diferite²². Așa înțelegem și prezența unei scârleice și a unui gherghef lucrate „cu mâna la Secția Împletituri din Ungureni a Întreprinderii «Flamura Roșie» din Botoșani”²³, dar și a uneltelor confecționate în ateliere urbane din Târgu Neamț²⁴, Câmpulung Moldovenesc²⁵ și Iași²⁶, precum și a altora despre care se precizează expres că sunt făcute *în fabrică*: daltă²⁷, burghiu²⁸,

¹⁵ *Ibidem*, p. 8.

¹⁶ *Ibidem*.

¹⁷ Lucian Blaga, „Elogiul satului românesc” (discurs de recepție la Academia Română din 5 iunie 1937), în vol. *Izvoade – eseuri, conferințe, articole*, București, Editura Minerva, 1972, p. 2.

¹⁸ Constantin Noica, *op. cit.*, p. 34.

¹⁹ Petru Caraman, *op. cit.*, *passim*.

²⁰ Compusă din furcă, fus și roate cu pedale; acționată cu piciorul; în special folosită la tors cânepa; mașină de tors (din lemn; are patru părți componente; făcută în 1937).

²¹ Partea inferioară este decorată cu motive crestate, iar sub ele apar figurine umane, femei torcând; făcută în Rădeni – Trifești – Iași, în 1970 (nr. inv. 8055 și 8056).

²² Precum „lată” (model zigzag) (nr. inv. 9497), „puț” (model steluță) (nr. inv. 9498); donație de la Mihai Iftimie din Bogata – Suceava.

²³ Scârleică sau crivală (pentru tras sau răsucit papura de urzeală la rogojini) (nr. inv. 7459) și gherghef pentru rogojini (nr. inv. 7459).

²⁴ În 1930-1932 (pieptănuși).

²⁵ Suport pentru furca de tors (nr. inv. 7877), suveică (nr. inv. 7879) și rășchitor (nr. inv. 7881).

²⁶ La începutul secolului al XX-lea: strung de lemn, cu pedală (nr. inv. 9053).

²⁷ Unealtă de fierar confecționată în fabrică (nr. inv. 2208).

²⁸ Din oțel; unealtă de lemnărie pentru dat găuri; confecționată în fabrică (nr. inv. 2421).

secure²⁹, letcon³⁰, sfredel³¹, șurubelniță³², cântar de mână, cu arc³³, pilă³⁴, mașină de găurit metal (bormașină)³⁵ ș.a. Mai toate aparțin tiparelor tradiționale, sunt făcute cu tehnici care se regăsesc și în spațiul rural, acestea fiind probabil argumentele care au determinat includerea lor în patrimoniul unui muzeu etnografic. Tot în acest context am plasa și cele două achiziții masive din 1970 de la Școala Profesională de Țesut (Sericicultură) „Vitlimescu Mironeanu” din Iași (c. 100 piese)³⁶, respectiv din 1974, când muzeul a preluat în întregime „zestrea” Atelierului de rotărie, dogărie, butnărie și tâmplărie „Adolf Astraplaschi” din Iași (c. 120 piese)³⁷, marea lor majoritate fiind de fabrică...

Cercetarea patrimoniului muzeal etnografic ieșean a evidențiat reprezentarea următoarelor meșteșuguri majore: industria casnică textilă, prelucrarea lemnului (rotărit sau obădărit, butnărit sau dogărit, lemnărit în general, dar fără dulgherie), frânghieritul (cu ceea ce numim azi împletituri), fierăritul, pielăritul (cojocăritul, confecționarea căciulilor și a opincilor), olăritul și pietrăritul³⁸. Analiza noastră nu a privit și uneltele folosite în așa-numitele „meșteșuguri alimentare”, în industriile țărănești sau sătești, cele folosite la construcția caselor, a „podurilor de drum”, la ocupațiile principale și secundare. Acest demers a vizat numai uneltele și instalațiile care ajutau meșterul sau gospodarul să rostuiască alte obiecte și produse din domeniul meșteșugăresc propriu-zis³⁹.

Documentarea s-a bazat pe principalele surse specifice muncii muzeale: *patrimoniul* aflat în depozite și în expoziții, *Registrul-inventar*,

²⁹ De fabrică; utilizată la făcut linguri (nr. inv. 4406).

³⁰ Ciocan pentru lipit tabla (nr. inv. 7017).

³¹ Din fier forjat industrial (nr. inv. 10940).

³² Nr. inv. 9411.

³³ Nr. inv. 9421.

³⁴ Nr. inv. 9434.

³⁵ Nr. inv. 10714.

³⁶ Nr. inv. 8079-8198.

³⁷ Toate obiectele de la nr. 9356 la 9481 au făcut parte din „zestrea” acestui atelier; a funcționat în prima jumătate a secolului trecut; toate au fost vândute muzeului pe 20 martie de către un anume Alexandru Gheorghiu.

³⁸ Socotim prezentul demers științific *un modest omagiu adus muzeografilor etnografi și conservatorilor ieșeni* de la jumătatea și din a doua jumătate a veacului trecut, marea lor majoritate adormiți întru Domnul, cei care, cu multă pasiune și destule sacrificii, au pus bazele unuia dintre cele mai valoroase muzee pavilionare din România.

³⁹ Adică cu precădere unealta care era, într-un anume fel, „prelungirea” omului însuși sau acea „unealtă [care] a făcut să se nască meseria” (René Guénon, *op. cit.*, p. 65, nota 5).

fișele de evidență și fototeca muzeului. Concret, travaliul nostru a dus la depistarea a circa 860 piese, distribuite astfel: industrie casnică textilă – c. 370 obiecte; prelucrare lemn – c. 380; frânghierit – 30; fierărit – 25; pielărit – 21; olărit – 16; pietrărit – 15 și câteva alte piese aparținând unor meșteșuguri mărunte (spre exemplu, încondeierea ouălor – 3, dar și un briceag japonez rătăcit prin colecțiile noastre...). Așadar, raportat la numărul total al pieselor din patrimoniul Muzeului Etnografic al Moldovei (aproximativ 12.000), peste 10% din patrimoniul muzeului se circumscrie meșteșugurilor tradiționale, fapt care ne permite să afirmăm că domeniul meșteșugăresc este bine, chiar foarte bine, reprezentat la Iași.

Prima constatare, numerică sau cantitativă, privește *marea discrepanță* dintre domeniile industrie casnică și prelucrarea lemnului și celelalte cinci meșteșuguri, în muzeul ieșean raportul fiind net în favoarea primelor două. Dincolo de covârșitoarea importanță pe care au avut-o primele două meșteșuguri în viața poporului nostru, acceptând și faptul că frânghieritul, fierăritul, pielăritul, olăritul și pietrăritul au, fiecare în parte, nevoie de un instrumentar mai puțin numeros, diferența cifrică este totuși mult prea mare.

Astfel, putem socoti, cu temei, că cele cinci meșteșuguri nu sunt just reprezentate în patrimoniul etnografic ieșean în raport cu situația reală din teren, din moment ce nici măcar 10% din totalul obiectelor din domeniul meșteșugăresc nu aparțin acestor cinci meșteșuguri tradiționale. Datorită faptului că 90% dintre piesele sectorului meșteșugăresc aparțin domeniilor industriei casnice și prelucrării lemnului, suntem cu totul îndreptățiți să concentrăm analiza noastră cu precădere asupra acestor două mari meșteșuguri.

*

Întâi de toate însă, vom descrie, pe scurt, cum s-a constituit colecția Meșteșuguri de-a lungul celor trei sferturi de veac de existență a Muzeului Etnografic al Moldovei, 75 de ani împliniți recent, la 28 aprilie 2018⁴⁰. Din

⁴⁰ În absența unei monografii dedicate Muzeului Etnografic al Moldovei, istoria sa o regăsim descrisă într-o serie de studii și materiale, semnate doar de cei care au muncit pe ogorul muzeului ieșean; dintre acestea amintim aici pe cele mai importante: Ion Chelcea, *Menirea Muzeului Etnografic al Moldovei*, Iași, Tipografia „Liga Culturală”, 1943, 16 p. (reeditat în AMEM, nr. I, 2001, p. 11-18 și în „Buletin Științific”. Revistă de Etnografie, Științele Naturii și Muzeologie (BS), serie nouă, Chișinău, vol. 3 (16), 2005, p. 270-276), *Muzeografia etnografică în Moldova. Preocupări și realizări*, în „Anuarul Muzeului Satului”, I, 1966, p. 178-202, și *Cum a luat ființă și a fost organizat Muzeul Etnografic al*

perioada de început a muzeului ieșean (1943-1950), nu avem decât 21 de obiecte, exclusiv donații, majoritatea fiind din domeniul industriei casnice. În următorii ani, care preced deschiderii expoziției de bază în 1958, am documentat un ritm relativ susținut de intrare a pieselor în patrimoniul muzeului⁴¹, nu mai puțin de 151 (jumătate aparținând tot industriei casnice), tinerii muzeografi ieșeni fiind probabil impulsionați în acest sens de directorul Ion Chelcea.

Urmează un deceniu (1958-1967) sincopat, cu puține intrări, doar 77 (industria casnică având iarăși prim-planul), existând doi ani în care nu a intrat nici măcar un singur obiect (1960 și 1964). Perioada 1968-1975 poate fi socotită, din multe puncte de vedere, una deosebită, de departe cea mai fastă în privința îmbogățirii patrimoniului, în ansamblul său, din întreaga istorie a Muzeului Etnografic al Moldovei. Astfel, în acei ani nu mai puțin de 368 de obiecte circumscrise meșteșugurilor tradiționale, majoritatea fiind tot din domeniul industriei casnice, au fost cumpărate sau donate muzeului; o excepție o constituie totuși anul 1975, când este achiziționată doar „zestrea” Atelierului ieșean de rotărie, dogărie, butnărie și tâmplărie „Adolf Astraplaschi”, e adevărat cu numeroase unelte și instalații, dar multe dintre acestea de factură industrială;

Moldovei. Mărturii, în „Revista Muzeelor și Monumentelor”, seria Muzee, nr. 8, 1978, p. 56-62; Petru Cazacu, *Preocupări pentru organizarea unui muzeu etnografic la Iași*, în „Cercetări istorice” (CI), nr. VII, 1976, p. 17-30; Emilia Pavel, *Patrimoniul Muzeului Etnografic al Moldovei din Iași*, în CI, Iași, vol. VIII, 1977, p. 45-50, *La 50 de ani de la înființarea Muzeului Etnografic al Moldovei*, în „Revista muzeelor”, nr. 4, 1994, p. 68-73, *Din istoricul Muzeului Etnografic al Moldovei*, în AMEM, nr. I, 2001, p. 19-36, *Muzeul Etnografic al Moldovei. Scurt istoric. Perioada 1943-1951-1958*, în „Acta Moldaviae Septentrionalis”, Vaslui, nr. IX, 2010, p. 259-271; Marcel Lutic, *Jumătate de veac de la deschiderea expoziției de bază a Muzeului Etnografic al Moldovei. Mărturii, acte și documente (I)*, în AMEM, nr. VIII, 2008, p. 227-300, și partea a doua a aceluiași material, în nr. IX, 2009, p. 331-380. Detalii și informații despre muzeul ieșean pot fi consultate și în ultima carte a Emiliei Pavel, *Memoriile unui muzeograf*. Prefață de Daniel Corbu, Iași, Editura Princeps Edit Multimedia, 2013, *passim*. De asemenea, alte mărturii emoționante despre această generație întemeietoare de muzeografi etnografi ieșeni pot fi regăsite și în textele publicate în rubrica *In memoriam* a AMEM cu prilejul plecării unora dintre ei spre Lumea fără dor, texte semnate de autorul acestui studiu: *Gheorghe Bodor, o viață închinată muzeului*, nr. II, 2002, p. 345-346, *Victoria Semendeaev (1923-2011)*, nr. XI, 2011, p. 407-412, și *Emilia Pavel (1925-2014)*, nr. XIV, 2014, p. 433-446 (ultimul text fiind republicat, cu titlul *Emilia Pavel (1925-2014): „Am dăruit acestei instituții munca de o viață și anii cei mai frumoși!”*, în BS, vol. 23 (36), 2015, p. 152-163).

⁴¹ Emilia Pavel, *Patrimoniul Muzeului Etnografic...*, p. 47.

această achiziție umbrește cumva această perioadă, căci altfel majoritatea absolută a celorlalte obiecte sunt valoroase și oricând gata de a fi expuse.

Din 1976 până în 2006, vreme de trei decenii, achizițiile, în general, dar cu precădere, în domeniul meșteșugurilor, au fost foarte rare, rare sau chiar au lipsit cu desăvârșire, în 30 de ani doar 58 piese „pășind” pragul muzeului din Iași... Mai mult de atât, a existat o perioadă (1977-1987) când în colecția muzeului nu a poposit decât... un singur obiect⁴²; de abia în anul 2000 vor intra în muzeu 11 obiecte, toate aparținând industriei casnice. Apoi, timp de 7 ani, până în 2006, absolut nici o piesă nu va mai fi donată către muzeu sau achiziționată de muzeu... Ultimul deceniu (2007-2016) poartă aceleași caracteristici ca și precedentele trei, cu precizarea că anii de început ai acestei ultime perioade, 2007-2010, au marcat un reviriment incredibil, atunci intrând în muzeu nu mai puțin de 131 de piese. Însă, cum minunile nu durează prea mult, din 2011 încoace au încetat cu desăvârșire achizițiile sau donațiile de acest gen...

Două concluzii preliminare, deci nu categorice, se impun în această privință. Prima este aceea că Muzeul Etnografic al Moldovei *nu a avut o politică coerentă de achiziții*, acestea făcându-se sincopat, probabil în funcție de banii pe care „partidul” îi alocă, dar și de calitatea profesională și pasiunea celor care diriguiau destinele Complexului Muzeal Iași, în subordinea căruia s-a aflat mereu muzeul nostru. A doua concluzie privește principalele arii etno-culturale din Moldova *de unde provine patrimoniul meșteșugăresc* al instituției muzeale ieșene; în linii mari, peste jumătate din acesta este din județul Suceava, un număr semnificativ de piese și obiecte, undeva în jur de 35-40%, au fost aduse din zonele Iași, Neamț și Botoșani, pentru ca restul Moldovei, în special centrul și sudul acesteia (județele Bacău, Vaslui, Galați și Vrancea), să acopere în jur de 10-15% din totalul patrimoniului meșteșugăresc al muzeului ieșean.

Analiza noastră va trece mai întâi în revistă domeniul numit în literatura de specialitate *industrie casnică textilă*, dar nicicând întâlnit cu această sintagmă pretențioasă prin satele Moldovei. Acest întins domeniu se regăsește la Petru Caraman în categoria „meserii practicate de români”, în a doua grupă, „meserii de preferință femeiești”, la

⁴² Mai precis, în 1979, atunci când un „pieptene de bătut la covoare” era donat muzeului nostru de către Elena Mihai din Lețcani – Iași...

numerele 2-7⁴³, dar și la 14-15⁴⁴. Caraman, în contextul practicării multor altor meșteșuguri de către femeia de altădată, mai precizează un aspect extrem de important mai ales în privința acestui meșteșug: toate acestea „sunt cumulate de una și aceeași persoană – țărâncă română – care e cel mai neîntrecut cumulard ce poate fi imaginat pe terenul tehnicii!”⁴⁵ (subl. P.C.).

În multe zone, „femeile vârau stativele în casă toamna și le scoteau abia primăvara, torcând, țesând și cosând cămeși după vechile tipare geto-dace, cu platca dreaptă”⁴⁶. Materiile prime au fost veacuri de-a rândul aceleași: lâna oilor, cânepa și inul, iar majoritatea uneltelor erau confecționate, cumva firesc, din lemn, căci în lucrarea lemnului, „sub cele mai variate forme, au excelat românii în toate timpurile”⁴⁷.

Cu adevărat, „numărul de cunoștințe care se cerea unei țesătoare înainte vreme (când trebuia să-și procure singură tot ce-i trebuia pentru lucru) este imens. Și totuși necesitatea însușirii acestor cunoștințe nu a dus la formarea unor meșteri specializați; țesăturile au rămas apanajul femeilor gospodine, al căror număr se apropia de acela al țărăncilor de odinioară. Nici o fată nu se mărita dacă nu știa să țasă, să coasă și să croiască haine”⁴⁸. Cu siguranță țesutul incumbă cea mai mare investiție de inteligență dintre toate meșteșugurile tradiționale (nu întâmplător se vorbește despre o știință sau o adevărată „matematică” a țesutului)⁴⁹.

În complicata și îndelungata odisee a țesutului, cu toate etapele sale premergătoare, femeile românce din veacurile trecute nu au socotit

⁴³ Petru Caraman, *op. cit.*, p. 19-20 („2. Ghilitul sau înălbitul pânzei. 3. Operațiile de pregătire a lânii pentru lucrat: curățitul și scărmanatul, spălatul, pieptănatul. 4. Torsul. 5. Țesutul din fire de lână, in, tort, mătase, bumbac, precum și din fire combinate. 6. Sericicultura – începând cu creșterea viermilor de mătase și terminând cu țesutul borangicului. 7. Toată industria inului și a cânepii, sub variatele ei aspecte, începând cu însăși cultura acestor plante, care este considerată în popor ca o «treabă femeiască»”).

⁴⁴ *Ibidem*, p. 21 („14. Croitoria – foarte complicată – privind ambele sexe și cele mai variate vârste – pentru confecționarea de haine și rufărie la toți membrii familiei. 15. Împletit de ciorapi, mănuși, flanele, șaluri, scufițe... din lână”).

⁴⁵ *Ibidem*.

⁴⁶ Petru Rezuș, *Cumințenia pământului. Contribuții la arhetipologia folclorică românească*, București, Editura „Grai și Suflet – Cultura Națională”, 2003, p. 44.

⁴⁷ Petru Caraman, *op. cit.*, p. 50.

⁴⁸ Paul Henri Stahl, în cap. „Țesătoarele” din vol. Paul Henri Stahl, Marin Constantin, *Meșterii țărani români*, București, Editura Tritonic, 2004, p. 67.

⁴⁹ Amănunte tehnice, foarte precise, în această privință se regăsesc în monumentala lucrare a Floricăi Zaharia, *Textile tradiționale din Transilvania. Tehnologie și estetică*, Suceava, Accent Print, 2008, p. 59 și 64-71.

niciodată că sunt singure; astfel, pe lângă ajutoarele din bătaură sau dintre vecini și rude, cu multe veacuri în urmă această veritabilă tehnologie tradițională a fost pusă sub oblăduirea Maicii Domnului, multe dintre muncile care se făceau ajungând la liman liniștit doar prin binecuvântarea și cu ajutorul Maicii sfinte⁵⁰.

Precizăm faptul că demersul de față vizează practicarea acestui meșteșug cu precădere în mediul rural din Moldova istorică, căci în orașe și târguri, încă din Evul Mediu timpuriu, începuse o accentuată specializare a operațiunilor specifice acestui meșteșug. Astfel în Transilvania, încă din secolul al XVI-lea „meșteșugul țesătoriei se împarte în 6 branșe deosebite”⁵¹.

Așadar, circa 370 de obiecte sunt repartizate după cum urmează, ordinea fiind una descrescătoare: furci de tors – 63, mosoare⁵² – 36, vârtelnițe sau depănători – 35, fuse – 25, foșalai sau pieptănuși (inclusiv trei scărmanători) – 23, sucale – 20, ragile – 18, rășchitoare și spete⁵³ – câte 17 de fiecare tip, drugii sau răsucitori – 10, mașini, roți de tors sau torcători – 9, fusare sau crăcane de depănat, cuțite de bătut brăie, pieptene și suveici – câte 8, melițe, scripeți și urzitori – câte 7, tindechi și vatale – câte 6, alergători – 5, hrebăne (inclusiv un scaun de hrebănit) – 4, perii pentru fuior, strunguri cu gripcă – câte trei de fiecare, foarfeci, gherghefuri, lopățele pentru scuturat puzderia, suportți pentru furca de tors, stative complete – câte două de fiecare ș.a.⁵⁴

*

Dat fiind faptul că aproape un sfert din colecția uneltelor de industrie casnică o reprezintă *furcile de tors* și *fusele*, vom zăbovi puțin mai mult asupra acestora. Deloc întâmplător, Paul H. Stahl socotea că „dintre instrumentele folosite la țesut, două atrag atenția: furcile și fusele”⁵⁵. Același autor considera că „furcile, ca și fusele de altfel, sunt foarte des opera ciobanilor. (...) Ciobanul care dorea să se însoare dădea fetei pe care

⁵⁰ Tudor Pamfile, *Industria casnică la români*, București, Tipografia „Cooperativa”, 1910, p. 256.

⁵¹ Ștefan Pascu, *op. cit.*, p. 141.

⁵² Inclusiv șase făcute din sticlă.

⁵³ Incluzând aici și trei mai moderne, cu dinți din oțel.

⁵⁴ Avem în colecție câte un singur exemplar din următoarele obiecte: crivală (pentru depănat firul la alergătoare), război pentru țesut borangicul, scândurică (spată) pentru țesut brăie și bârnete și un știubei (pentru fiert tortul și cămășile de cânepă). Aici pot fi încadrate și alte piese care intrau în componența stativelor (chingă, sul, tâlpigi, lopățică cu zăvor) și care au fost aduse în muzeu separat.

⁵⁵ Paul Henri Stahl, *op. cit.*, p. 41.

o alegea o furcă lucrată de el. Primirea furcii simboliza bunăvoința fetei față de flăcău, echivala într-o măsură cu logodna. Ruperea furcii sau înapoierea ei de către fată însemna și destrămarea înțelegerii dintre ei”⁵⁶.

Unii cercetători au avansat chiar și o semnificație falică pentru furcă, căci, „prin construcția ei (e și cazul furcii tradiționale românești), îmbină un simbolism sexual masculin cu cel feminin (partea de sus a furcii imitând floarea)”⁵⁷; ar fi „strâns legată [și] de riturile de inițiere feminină”⁵⁸, căci fără doar și poate furca de tors este o emblemă a femeii⁵⁹ de altădată. Simbolica conjuncției contrariilor, care îi este adesea atașată, „e mai clară în îmbinarea furcii cu caierul din care [se] «naște» firul, la acesta participând fusul (simbol masculin), întregul proces al torsului fiind un adevărat «sistem simbolic» al generării, al nașterii și scurgerii vieții”⁶⁰. Într-un mod oarecum paradoxal, dar deplin explicabil în orizontul tradițional, erotismul a pătruns și în sfera riturilor de trecere: „Furca și fusul e un joc tradițional românesc cu substrat erotic, practicat cândva la priveghiul mortului și având semnificația transmiterii «manei» defunctului celor rămași în viață; se joacă și pentru stimularea creșterii plantelor”, în special a cânepii, la Sfântul Vasile⁶¹.

Din cele 63 de furci din patrimoniul nostru, marea majoritate, nu mai puțin de 43, sunt *cu mosor* (numite așa mai ales în Bucovina) sau *cu roată*⁶²; 7 furci sunt *cu cornițe*⁶³ (cele mai multe din zona montană a Moldovei), iar alte 10 sunt numite simplu „furci de tors”, una singură având denumirea „cu aripi”⁶⁴. Din punct de vedere *spațial*, cele mai

⁵⁶ *Ibidem*.

⁵⁷ Ivan Evseev, *Dicționar de simboluri și arhetipuri culturale*, Timișoara, Editura Amarcord, 1994, p. 65.

⁵⁸ *Ibidem*.

⁵⁹ *Ibidem*.

⁶⁰ *Ibidem*.

⁶¹ *Ibidem*, p. 67.

⁶² Așa era numită în satele din Moldova o porțiune îngroșată, ca un con, aflată, îndeobște, cam la jumătatea furcii. Ar fi apărut prima dată în Ardeal în veacul al XVI-lea (cf. Pascu, *op. cit.*, p. 142). Partea aceasta mai îngroșată este cunoscută și sub denumirea de *gămălie* sau *măgălie* (Frédéric Damé, *Încercare de terminologie poporană*, București, Stabilimentul Grafic I. V. Socecu, 1898, p. 140).

⁶³ Acestea, de obicei, fac corp comun cu furca, fiind, cel mai adesea, curbate în jos; rareori, cornițele erau orientate în sus.

⁶⁴ Explicabilă prin faptul că e din Ardeal, mai precis din Prisaca Ampoiului – Alba, fiind adusă din refugiu de Ion Chelcea și dăruită muzeului în 1946 (nr. inv. 409). Complexitatea furcilor de tors din Ardeal a fost prezentată acum peste patru decenii de către Károly Kós, în documentatul său studiu *Colecția de furci a Muzeului Etnografic al Transilvaniei*, în „Anuarul Muzeului Etnografic al Transilvaniei”, Cluj-Napoca, 1968-1970, p. 185-224.

multe furci, aproape jumătate, provin din satele Bucovinei – 26, zonele Neamț și Iași – câte 10 fiecare, Botoșani – 7, Vrancea – cu doar 4 furci, restul de patru fiind din Vaslui, Galați și Alba. Ca fapt divers amintim că în 1957 muzeul a achiziționat din Țara Vrancei o furcă de tors cu cornițe de la cunoscutul folclorist vrâncean Ion Diaconu⁶⁵, Gheorghe Bodor, proaspătul director al Muzeului Etnografic al Moldovei, având o relație specială cu acesta⁶⁶.

Cinci furci din colecția muzeală ieșeană au informații exhaustive despre ele, fiind cunoscuți atât meșterul, localitatea, cât și timpul când au fost lucrate. Astfel, prima, o furcă de tors cu roată, a fost crestată cu briceagul de meșterul Vasile D. Niță din Schit Ceahlău – Neamț în 1946⁶⁷, a doua furcă, din 1950, este confecționată de Gheorghe Mironică din Șupitca – Coșula – Botoșani⁶⁸, a treia, din 1951, îl are ca autor pe meșterul Gavril Florea din Stulpicani – Suceava⁶⁹, a patra, din 1952, este opera meșterului Gheorghe Grigore din Arghira – Suceava⁷⁰, iar a cincea, din 1969, aparține tânărului meșter Vasile Brig din Gemenea – Stulpicani – Suceava⁷¹.

În alte cinci cazuri cunoaștem precis atât localitatea, cât și timpul confecționării acelor furci, ceea ce le crește sensibil valoarea patrimonială, mai ales că două dintre ele au crestate și inscripții. Prima a fost lucrată în 1890 în Gemenea – Stulpicani – Suceava⁷², a doua în Popești – Iași în 1930⁷³, alte două în Stulpicani – Suceava (una în 1937⁷⁴, iar alta în 1950⁷⁵), iar ultima în Rădeni – Trifești – Iași tocmai în 1970⁷⁶. În privința altor două furci știm exact locul unde au fost făcute și cu aproximație anul: 1860⁷⁷, respectiv „prin 1940”⁷⁸. Pentru 13 furci avem

⁶⁵ Nr. inv. 2744.

⁶⁶ Așa după cum reiese din cele câteva pagini din corespondența celor doi (Marcel Lutic, *Jumătate de veac... (II)*, p. 335-340).

⁶⁷ Nr. inv. 3186.

⁶⁸ Nr. inv. 6195.

⁶⁹ Are inscripția „F.G. 1951” (nr. inv. 7859).

⁷⁰ Nr. inv. 8199.

⁷¹ Nr. inv. 7793.

⁷² Nr. inv. 7664.

⁷³ Nr. inv. 9646.

⁷⁴ Are inscripția „F.D. 1937” (nr. inv. 7777).

⁷⁵ Are, de asemenea, inscripție: „D.T. 1950” (nr. inv. 7868).

⁷⁶ Nr. inv. 8056.

⁷⁷ O furcă cu roată din Buhai – Șendriceni – Botoșani (nr. inv. 3706).

⁷⁸ E vorba tot de o furcă cu roată lucrată la Gemenea – Stulpicani – Suceava (nr. inv. 7828).

informații precise numai despre localitatea în care s-au lucrat⁷⁹. În sfârșit, despre alte cinci exemplare se știe, mai mult sau mai puțin exact, doar timpul când au fost confecționate⁸⁰.

Tehnica realizării furcilor este rar precizată în cadrul surselor noastre documentare. Astfel, potrivit sumarelor detalii avute la dispoziție, furcile sunt închistrite sau crestate cu cuțitul sau briceagul, foarte rar fiind făcute la strung. Cunoaștem doar 9 (*nouă*) meșteri din Moldova care au lucrat furci (patru fiind deja amintiți mai sus): Gavril Florea din Stulpicani – Suceava⁸¹, Vasile Brig din Gemenea – Stulpicani – Suceava⁸², Vasile Stoica din Crucea – Suceava, Gheorghe Grigore din Arghira – Suceava⁸³, toate localități din Bucovina; Marița Gospodar și Ruxanda Popuțoiaie, ambele din Miroslavești – Iași, de altfel, potrivit documentării noastre, singurele femei din Moldova ce au făcut furci; Vasile D. Niță din Schit Ceahlău – Neamț⁸⁴, Gheorghe Mironică din Șupitca – Coșula – Botoșani⁸⁵ și Alexandru Anton din Suceveni – Vaslui⁸⁶.

⁷⁹ Iată aceste localități: Coșula (nr. inv. 6437) și Cristinești – Botoșani (nr. inv. 7435 și 7436), Hârpășești (nr. inv. 8574) și Popești – Iași (nr. inv. 9647-9648), Țepu – Galați (nr. inv. 7433), Gemenea – Stulpicani (nr. inv. 7820), Crucea (nr. inv. 7840) și Valea Bourei, toate localități din județul Suceava; din ultimul sat avem în colecție nu mai puțin de patru exemplare, trei cu cornițe (nr. inv. 8604 și 8606-8607) și unul cu roată (nr. inv. 8605), toate făcute la strung.

⁸⁰ Cea mai veche, o furcă de tors cu roată, este din preajma anului 1860 (nr. inv. 3706), alte două furci, ambele „cu mosor”, sunt datate la sfârșitul secolului al XIX-lea și începutul veacului trecut (nr. inv. 7611, respectiv 7581), iar o alta pe la 1910; în sfârșit, o furcă, achiziționată din Laura – Vicovu de Sus – Suceava, este din 1930 (nr. inv. 8285).

⁸¹ Gavril Florea s-a născut la 28 septembrie 1901. În 1970, muzeul a achiziționat chiar de la el o furcă de tors cu roată lucrată în Stulpicani în 1951, cu inscripția „F.G. 1951” (nr. inv. 7859).

⁸² Vasile Brig era născut în 1954 și, foarte precoce fiind, a lucrat încă de la vârsta de 15 ani o furcă de tors cu roată. Muzeul a cumpărat-o în 1970 de la Ilarion Brig (n. la 20 iunie 1918), probabil tatăl său.

⁸³ Pe meșterul bucovinean Gheorghe Grigore îl avem atestat de mai multe ori în documentele muzeului într-o perioadă care acoperă câteva decenii bune (1925-1952). Pe lângă furci (cea din muzeul nostru, cu roată, este datată 1952; nr. inv. 8199), a lucrat și multe vârtelnițe (la Iași având trei astfel de exemplare; nr. inv. 8162, 8184 și 8197), la care se remarcă splendidele sculpturi antropomorfe și avimorfe de la fofeze.

⁸⁴ În 1946, meșterul Vasile D. Niță a crestat cu briceagul, dintr-un lemn de frasin, furca de tors cu roată ce avea să ajungă în 1958 la muzeul nostru (nr. inv. 3186).

⁸⁵ În 1950, meșterul Gheorghe Mironică lucra furci de tors cu roată. Probabil în 1968, când muzeografele Victoria Semendeaev și Melania Ostap au cumpărat, în numele muzeului de la Iași, o astfel de furcă (nr. inv. 6195) de la Olimpiada Mironică, soția sa, moș Gheorghe Mironică nu mai era în viață.

⁸⁶ În 1975, meșterul vasluian Alexandru Anton încă mai trăia și dăruia muzeului ieșean o furcă de tors făcută de el în 1972 din lemn de tei (nr. inv. 9496).

În privința *lungimii*, principala dimensiune care este relevantă în acest caz, majoritatea furcilor se situează între 110 și 130 cm; există, totuși, o furcă cu lungimea, aproape neverosimilă, de... 190 cm⁸⁷, dar și una de numai 105 cm. Din punctul de vedere al *materiei prime*, 31 de furci au informații precise referitoare la esența lemnoasă din care sunt făcute. Astfel, constatăm că aproape jumătate din furci sunt din *paltin*⁸⁸ (13 exemplare), un sfert din tei⁸⁹ (8), urmând fagul (6) și bradul (3); foarte rar, furcile sunt confecționate din frasin și cireș. În timp ce la furcile cu roată predomină, în consonanță cu ceea ce tocmai am precizat, paltinul, cele cu cornițe sunt făcute mai ales din brad. E hazardat să generalizăm această constatare la spații mai ample, însă propensiunea românilor din Moldova pentru paltin și tei pare a fi o realitate.

Desigur, ceea ce face ca mica noastră colecție de furci să fie remarcabilă este decorul, ornamentica, dantelăria de incizii și creștături, multe dintre aceste furci fiind adevărate bijuterii artistice, capodopere ce își așteaptă încă decodarea și receptarea adecvată. De regulă, pe suprafața lor inferioară, aceea care rămâne vizibilă integral în timpul torsului, se derulează o întreagă poveste, asemănătoare, până la un punct, cu ceea ce regăsim pe câmpul scoarței, pe secțiunile oului încondeiat, dar mai ales pe bâta ciobănească. În fapt, o întreagă lume arhaică, universul strămoșilor noștri, este încifrată în acest *alfabet ornamental*, ce cuprinde o mare varietate de motive geometrice incizate sau crestate, dispuse longitudinal sau vertical sub roată, în patru, cinci, șase sau chiar opt muchii.

O succintă analiză relevă faptul că motivele decorative cele mai des prezente pe aceste furci sunt următoarele: x-uri duble și spirale, romburi, linii orizontale și oblice (întretăiate paralel), linii circulare sau în zig-zag, crucea, zimțișorii ș.a. Alteori, apar și discrete motive vegetale (arbori, flori, crenguțe cu frunze), dispuse în benzi orizontale,

⁸⁷ Presupunând că lungimea lor varia în funcție de înălțimea celei care o folosea, în acest caz avem de a face cu o femeie cu adevărat uriașă... (furca cu pricina, „cu mosor”, era din paltin, fiind achiziționată de la Ilie Păpăruș din Gemenea – Stulpicani – Suceava; nr. inv. 7581).

⁸⁸ Copac sacru la români; ar avea anumite legături mai speciale cu riturile de înmormântare (Ion Taloș, *Gândirea magico-religioasă la români*. Dicționar, București, Editura Enciclopedică, 2001, p. 111).

⁸⁹ Frunzele teiului ar fi apotropaice, ferind oamenii de acțiunea spiritelor malefice la anumite praguri temporale (cum e sărbătoarea Rusaliilor); se mai crede că „o bucată de lemn de tei, care este legănată cu multă dragoste de către o femeie dornică să aibă copii, se prefăce în bebeluș”. Și-ar disputa întâietatea cu bradul (*Ibidem*, p. 172).

de-a lungul furcii. Mai rar, furcile din colecția noastră sunt pirogravate cu puncte dispuse în cercuri sau cu motive liniare. Câteodată, cei patru stâlpi de la roată sunt sculptați, iar foarte rar printre motivele decorative este menționat numele stăpânei sau cel al meșterului.

O furcă de tors cu roată lucrată de meșterul Vasile Deruniță din Borca – Neamț în 1946⁹⁰ are decor, geometric și naturalist, amplasat pe întreaga suprafață a furcii, fapt extrem de rar și care transformă această furcă într-o *capodoperă*. În partea inferioară, cea vizibilă, există mai multe registre, nu mai puțin de cinci, dintre care trei geometrice, unul cu motive vegetale și al cincilea cu scene avimorfe (mai precis, cinci păsări diferite se adăpostesc printre ramurile bogate ale unui copac; la rădăcina copacului este figurat foarte discret un pește, iar lângă el o capră, cu clopot la gât, care mănâncă dintr-o floare).

Pe aproape întreaga suprafață a registrului superior, de regulă nedecorată, se derulează o poveste complexă, în care un șarpe uriaș, cu gura deschisă și limba scoasă, este încolăcit în jurul unui arbore la fel de mare; la baza arborelui se observă două animale (care ar putea fi identificate ca fiind un iepure, un măgar), un cap de animal cu clopot la gât, ce pare a mânca, și un pește, mai mare ca cel de jos, ce parcă este opus șarpelui uriaș; în vârful arborelui se află două păsări identice în zbor spre pământ și una, diferită de celelalte două, puțin mai jos și care se odihnește; chiar în vârful copacului, oricum dincolo de coada șarpelui, meșterul a crestat o floare cu șase petale. Tot acest ansamblu este străjuit la nivelul inferior de dinți de lup, din acești dinți răsărind, foarte aproape de rădăcina copacului, printre animale, trei flori diferite; pe roată și deasupra ei sunt două registre, unul mai mare, altul mai mic, florale.

Dacă această furcă, ca și alte artefacte ale țăranului român, transmite, prin decorul său, *un anume mesaj* privitorului atent și nu căpcăunilor extaziați de rogojina fiului de împărat prizonier, căpcăuni evocați de Petru Caraman în excepționalul său studiu din anii '50⁹¹ – iată provocarea pe care am încercat să o lansăm prin prezentarea pe larg a acestei povești încrestate într-o banală furcă de tors.

După cum am mai precizat, în primele decenii ale veacului trecut începeau timid să pătrundă în satele noastre instalații cărora deja li se dădea numele de „mașină”; este cazul *mașinii* sau *roții de tors*⁹², denumirea mai veche fiind aceea de *torcătoare*, Muzeul Etnografic al

⁹⁰ Nr. inv. 3186.

⁹¹ Petru Caraman, *op. cit.*, p. 36.

⁹² În mediul rural, „nu a avut niciodată prioritate înaintea instrumentelor tradiționale” (Florica Zaharia, *op. cit.*, p. 44).

Moldovei având nouă astfel de instalații. Sunt compuse, de regulă, din furcă, fus și roată cu pedale, acționarea făcându-se cu piciorul. În zona Iași erau folosite în special la tors cânepa⁹³, iar prin Neamț „la tors și făcut mosoare”⁹⁴. Un tip aparte pare a fi roata pentru depănat bumbac, acționată tot cu piciorul, dar cu ajutorul unei sfori⁹⁵.

*

Fusele, unelte simple în aparență, dezvoltă o simbolistică bogată. Potrivit lui Paul H. Stahl, ele „amintesc adesea stâlpilor caselor cu care se aseamănă. Comparația, exagerată la prima vedere, este, totuși, exactă. Corpul fuselor este alcătuit dintr-o suprapunere de volume geometrice despărțite prin linii drepte. Sfera, cubul, cubul cu muchiile ciobite se combină și dau din alternarea lor naștere formei. Pe ele se adaugă creștături (puncte, linii drepte, cercuri) sau chiar linii colorate”⁹⁶. Într-un alt plan, mai apropiat de natura existenței sale concrete, fusul „se integrează simbolismului torsului, cu valențele sale cosmice și erotice”⁹⁷. În sfârșit, epuizând sfera ideatică, fusul „simbolizează și un principiu masculin activ”⁹⁸.

O piesă aparte în colecțiile muzeale, inclusiv în cea ieșeană, este *druga*⁹⁹; numită, arareori, *răsucitoare*, este, în fapt, un fus de dimensiuni mai mari, prevăzut la un capăt cu o roată, folosit la răsucit două fire de lână sau de cânepă, în scopul măririi trăiniciei noului fir¹⁰⁰. Potrivit Floricăi Zaharia, „*druga* sau *răsuca* [este] o unealtă cu o considerabilă vechime [...] și s-a folosit la toarcerea firelor trase din mănunchi sau din caierul așezat pe furcă”¹⁰¹.

În 1996, meșterul și rapsodul popular Pavel Stăruială din Sahastru – Nereju – Vrancea îmi zicea că unealta era folosită doar „la îndrugat lâna”¹⁰², iar etnografa Emilia Pavel, în 2007, când vindea muzeului o

⁹³ Cf. Registrul inventar (nr. inv. 7176).

⁹⁴ Idem (nr. inv. 7060).

⁹⁵ Adusă în muzeu în 1970 de la Gemenea – Stulpicani – Suceava (nr. inv. 7649).

⁹⁶ Paul Henri Stahl, *op. cit.*, p. 41.

⁹⁷ Ivan Evseev, *op. cit.*, p. 67.

⁹⁸ *Ibidem*.

⁹⁹ De aici proverbul „A îndruga verzi și uscate”, sensul său, ca și al mai cunoscutului „A bate apa în piuă”, exprimând magistral denaturarea, falsificarea, alterarea unor rosturi inițiale.

¹⁰⁰ Cu denumirea *răsucitor* este atestat în 1955 în Negriștea – Vrancea, informatorul afirmând că este „pentru răsucit noițe” (nr. inv. 2178).

¹⁰¹ Florica Zaharia, *op. cit.*, p. 44.

¹⁰² Detaliu furnizat de informatori diverși în cadrul unei cercetări de teren efectuate în vara anului 1996, alături de colega noastră, regretata Rodica Ropot (cea de la care am rostit, prin satele Moldovei și în depozitele muzeului ieșean, tainele etnografiei românești).

drugă, preciza că se utiliza „la răsucit lâna”¹⁰³. Din cele 10 astfel de unelte, 4 provin din Suceava, 3 din Vrancea, iar câte una din Iași, Neamț și Botoșani, lemnul de carpen părând a fi preferat la confecționarea lor.

În 1960 muzeograful ieșeni Petru Cazacu și Victoria Semendeaev au documentat faptul că în Negriilești – Vrancea încă se mai lucrau drugi¹⁰⁴, iar în 1999¹⁰⁵, la Lupeni – Hudești – Botoșani, am găsit o răsucitoare „pentru răsucit două fire de cânepă sau lâna” făcută cu ceva ani în urmă de meșterul Gheorghe Buruiană¹⁰⁶, care încă mai trăia în momentul cercetării noastre. Ultimele două informații probează faptul că în satele Moldovei meșteșugurile textile, implicit făurirea unor unelte rare, încă erau vivace în a doua jumătate a veacului al XX-lea.

În privința celor 25 de *fuse*¹⁰⁷, numite, uneori, „cu roată” sau „gămălie”, remarcăm faptul că erau, cel mai adesea, făcute de lingurari¹⁰⁸ din tei, fag și paltin; mai recent, au fost lucrate și la strungul special pentru fuse¹⁰⁹. Din punct de vedere spațial, cele mai multe fuse sunt, aidoma furcilor, pe care le urmează îndeaproape, precum copilul mama, din Bucovina (8 exemplare), din zonele Iași și Botoșani – câte 5 de fiecare zonă, Neamț (2) și unul singur din Vrancea. Din documentele muzeale cunoaștem doar o singură femeie care a făcut fuse, anume pe Maria Hudema din Brodina – Suceava, cea care în 1967 vindea muzeului ieșean mai multe fuse confecționate chiar în acel an¹¹⁰; unele dintre fuse sunt decorate cu dungi de culoare neagră și roșie, altele prin creștături fine, iar câteva exemplare au la partea inferioară cruci¹¹¹.

Unealta numită *fusar* (aceiași nume îl purta și meseriașul care face sau vinde fuse...), este asemănătoare, doar ca funcție, cu rășchitorul, fiind un suport pentru unul sau două fuse. Uneori, gospodarul își făcea fusarul chiar dintr-o crăcană bifurcată pe care o găsea ca atare în păduri și o prelucra puțin; este formată din crăcana propriu-zisă și o scândurică sau

¹⁰³ Nr. inv. 11581.

¹⁰⁴ Cf. Registrul inventar (druga achiziționată este și acum „plină de lâna toarsă pentru cergă”, așa cum era în 1960, la cumpărare; nr. inv. 4591).

¹⁰⁵ Tot în timpul unei cercetări de teren efectuate alături de etnografa Rodica Ropot.

¹⁰⁶ Răsucitoare pe care de altfel meșterul Buruiană a și donat-o muzeului (nr. inv. 11251).

¹⁰⁷ Realizate, cel mai adesea, de către țigani (Petru Caraman atașează fusarii, alături de lingurari, meseriei de rudar – *op. cit.*, p. 21).

¹⁰⁸ Precum aceia din Calu – Neamț, cunoscuți peste hotarele ținutului Neamț.

¹⁰⁹ Muzeul nostru are două astfel de strunguri, unul din Hadâmbu – Iași (nr. inv. 781), iar celălalt din Cristinești – Botoșani (nr. inv. 7449).

¹¹⁰ Nr. inv. 5801-5802.

¹¹¹ Chiar unul din cele două făurite de Maria Hudema (nr. inv. 5801).

chinguță mobilă, ce are un orificiu în care se fixează fusul. Din cele opt piese de acest tip pe care le avem, majoritatea absolută fiind din Bucovina (opt), cinci se numesc *fusare*, iar trei *crăcane*, destinația tuturor fiind una și aceeași: depănarea fuselor, mai ales crăcanele precizând expres acest lucru în denumirea extinsă.

*

În continuare vom trece în revistă, în succesiunea logică a operațiunilor complexe pe care le presupune meșteșugul țesutului, cele mai importante unelte și instalații ce se regăsesc în colecțiile Muzeului Etnografic al Moldovei.

*Hreabănul*¹¹² și *melița* (celebra expresie „Îți merge gura ca melița” își are sorgintea în cadența și sunetul specifice felului în care era folosită această piesă) sunt două unelte care erau utilizate în cadrul primelor etape ale industriei casnice textile. Spre deosebire de altele, acestea parcă au dispărut mai devreme din „arsenalul” industriei casnice din Moldova, ultimul hreabăn fiind cumpărat în 1957 de la Pavel Șorodoc din Vicovul de Jos – Suceava¹¹³, în timp ce ultimul melițoi a fost achiziționat în 1970 din Stulpicani – Suceava¹¹⁴. În total, muzeul ieșean are doar patru hreabăne, incluzând aici și scaunul de hreabănit de la Moldova Sulița – Suceava¹¹⁵, șase melițoaie (trei din zona Iași¹¹⁶, două din Suceava¹¹⁷, iar unul din Botoșani¹¹⁸) și o singură melițuică¹¹⁹.

Hreabănul era format din două piese elipsoidale, una fixă și una mobilă, pline de colți metalici; piesa mobilă se acționa manual, lâna fiind

¹¹² Potrivit însemnărilor din documentele muzeale ieșene, hreabănul este un pieptene dreptunghiular cu coadă și dinți metalici. În esență, funcția sa este similară celei a râgilei, însă din documentele muzeale reiese totuși o anumită diferență, în sensul că erau oarecum specializate, hreabănul fiind folosit în special la prelucrat, *la hreabănit* lâna (hreabănitul fiind trecerea fuiorului prin această unealtă, scărmanarea acestuia), iar râgila mai cu seamă „la răgilat fuiorul de cânepă”.

¹¹³ Nr. inv. 2464.

¹¹⁴ Nr. inv. 7821.

¹¹⁵ Are forma unei bănci, având și două găuri pentru hreabănele (nr. inv. 1845).

¹¹⁶ Două melițoaie de la Lespezi sunt numite „lipovenești”; au două limbi unite cu o singură coadă (nr. inv. 1785-1786).

¹¹⁷ Unul este din Gemenea – Stulpicani (nr. inv. 7648), iar celălalt din Stulpicani (nr. inv. 7821).

¹¹⁸ Mai precis de la Cotul Miculinți – Coțușca, despre care se știe că este făcut în sat în 1928 (nr. inv. 6596).

¹¹⁹ „Meliță mică cu care se prelucrează inul și cânepă, după ce au fost zdrobite cu melițoiul, pentru a se curăța mai bine de puzderii” (<https://dexonline.ro/definitie/melițuică> – site consultat pe 18 iunie 2018); melițuica noastră este din Tomești – Iași (nr. inv. 6213).

introdusă printre ele, colții metalici realizând în fapt scărmanarea lânii. În multe zone ale țării, mai ales în preajma centrelor urbane, această piesă tradițională va fi înlocuită sau dublată de *darac*: „În prima parte a secolului XX au apărut daracele care scărmanau și pieptăneau lâna, iar după al Doilea Război Mondial chiar o și torceau”¹²⁰. Melița era utilizată la îndepărtarea părții lemnoase a cânepii și inului, care se făcea prin zdrobirea plantei; unealta e compusă din două scânduri așezate față în față, cu un spațiu între ele în care intră o altă scândură (limba sau cordenciul), ce se prindea la un capăt printr-un cui de lemn, iar celălalt capăt rămânea liber.

*Ragila*¹²¹ sau *raghila* era o unealtă a cărei parte lemnoasă se lucra mai ales din stejar, fag, tei, paltin, brad ș.a. De regulă, pe talpă se monta un singur rând de cuie metalice; când, arareori, se dublau aceste cuie, atunci ragila era dublă¹²². Din cele 18 ragile ale colecției noastre, mai mult de jumătate (10), sunt din Bucovina¹²³, restul fiind din zonele Neamț (4)¹²⁴, Iași (3) și una din Botoșani; așadar, din părțile centrale și de sud ale Moldovei nu avem nici măcar o singură ragilă.

Unele virtuți decorative, simple și cu o pronunțată tentă apotropaică, se regăsesc pe partea superioară a tălpii ragilei. Astfel, de obicei incizate sau crestate, dar și pirogravate, aflăm următoarele motive decorative executate în manieră geometrică: linii (cel mai adesea drepte, paralele, mai rar întretăiate; uneori, liniile sunt arcuite), cruci, stele, brăduți ș.a. În urma acțiunii energice a omului asupra ragilei și care avea ca finalitate fuiorul au apărut expresiile „A răgila” și „A trage prin ragilă”, cu sensul de a bate tare, a pieptăna, a scărmana, a scărpina, a țesăla, a chelfăni¹²⁵ pe cineva, expresii des utilizate în limba română atâta vreme cât aceste meșteșuguri erau realități cotidiene în satele noastre.

¹²⁰ Janeta Ciocan, *Ce sunt hecerla, melița sau vârtelnița. La ce erau folosite unelele cu denumiri ciudate* (pe <https://adevarul.ro/locale/baia-mare> – văzut la 12 august 2018).

¹²¹ Unealtă simplă, în fapt o scândură, numită *talpă* sau *coadă*, prevăzută cu dinți metalici lungi, prin care se trag în special cânepa și inul deja melițate, spre a fi curățate de puzderiile rămase și a se obține fuiorul; în 1968, meșterul Gheorghe Calancea de la Cotul Miculinți – Coțușca – Botoșani, îi informa pe muzeograful ieșeni că ragila pe care o vindea muzeului (nr. inv. 6588) se folosea la „tras fuiorul de cânepă pentru a se desprinde firele lungi și subțiri de câlți”.

¹²² Singura astfel de ragilă din colecția noastră e aceea lucrată de Constantin Pascariu din Costișa – Frătăuții Noi – Suceava și pe care acesta a donat-o muzeului în 1973 (nr. inv. 9341).

¹²³ Nu mai puțin de cinci sunt din Gemenea – Stulpicani.

¹²⁴ Curios, în 1969 era cumpărată de la bătrânul meșter Gheorghe C. Mândru din Războieni de Jos – Războieni – Neamț o... scăunoaie de răgilat cânepa (nr. inv. 7054).

¹²⁵ <https://dexonline.ro/definitie/ragila> – văzut la 18 august 2018.

Pieptenii sau *cheptinii*¹²⁶ aveau o formă neregulată, din lemn, la extremitatea mai lată fiind prevăzuți cu unul sau două rânduri de dinți; erau folosiți în special la pieptănatul cânepii și inului, dar și la scărmanatul lânii; se utilizau, de regulă, perechi. Muzeul nu are decât opt asemenea exemplare, puținatatea lor neîngăduind vreun comentariu special asupra lor, deși decorul unora dintre piese este deosebit de valoros.

Unealta numită *foșalău*, *fușalăi*, *foșalăi*, *piepten lat*, *chepteni* sau *pieptănuși*¹²⁷ avea forma unei țesăli și se utiliza tot la scărmanat (sau pieptănat) lâna, cânepa ș.a. De obicei, dublă¹²⁸, era folosită uneori doar pentru o anumită materie primă, după cum lasă să se înțeleagă adăugirile la numele ei (piepteni pentru fire textile¹²⁹, piepteni pentru pieptănatul cânepii¹³⁰, cheptine de scărmanat lâna¹³¹, pieptănuși pentru lâna¹³²), de cele mai multe ori fiind utilizată atât pentru lâna, cât și pentru cânepă. Din analiza sumară a numelor purtate de cele 20 de piese din colecția noastră rezultă că mai ales în Bucovina se numeau *fușalăi*, *foșalăi* sau *foșalău*, în vreme ce denumirile *piepteni*, *chepteni*, *pieptănuși* sau *cheptănuș* se regăsesc cu precădere în zonele Iași, Neamț, Bacău și Botoșani. O variantă modernă a acestei piese, cu numele de *scărmanătoare*¹³³, a apărut în satele noastre pe la începutul veacului trecut, muzeul având trei asemenea exemplare¹³⁴.

Rășchitorul, un fel de crăcană sau furcă, era întrebuițat la depănat lâna sau cânepa de pe fus sau ghem pentru a face sculuri sau jurubițe; rostul esențial al acestei operații este acela de efectuare a unor calcule

¹²⁶ Numiți în Ardeal *pieptănuți* (Florica Zaharia, *op. cit.*, p. 110).

¹²⁷ Frédéric Damé, *op. cit.*, p. 139; faptul că pieptănușii sunt una și aceeași unealtă cu foșalăii o dovedește exprimarea Ecaterinei Tănasă din Unghi – Dragomirești – Neamț, cea care vindea, în 1969, muzeului din Iași niște „foșalăi sau pieptănuși pentru lâna” făcuți în sat, pe la 1924 (nr. inv. 7040).

¹²⁸ Două bucăți de lemn cu mănunchi, acoperite cu piele, din care ies niște cuie metalice îndoite.

¹²⁹ Nr. inv. 9503.

¹³⁰ Nr. inv. 8334.

¹³¹ Nr. inv. 2891.

¹³² Nr. inv. 7040.

¹³³ Numite, sugestiv, și *leagăne* sau *scaune pentru scărmanat lâna*.

¹³⁴ Scaun pentru pieptănat lâna (făcut în Unghi – Dragomirești – Neamț pe la 1924; nr. inv. 7039); scărmanătoare de lâna (lucrată de meșterul Constantin Pascariu din Costișa – Frătăuții Noi – Suceava; nr. inv. 9328); scărmanătoare sau leagăn pentru scărmanat lâna (făcută de Ruxanda Drănceanu din Scoposeni – Horlești – Iași; nr. inv. 12037).

cantitative¹³⁵, foarte necesare bunului mers al etapelor premergătoare țesutului; un capăt se termină înfurcit, iar la celălalt este împărțit în două părți egale, uneori având o scândurică sau vergea (foarte rar, o roată) perpendiculară numită „cruce”; chinga transversală se numește „așezătoare”. Adesea, se făcea dintr-o creangă bifurcată pe care meșterii o găseau ca atare prin pădurile din preajma satelor, în Transilvania esența lemnoasă preferată fiind alunul¹³⁶. În zona Bucovinei, de unde avem cele mai multe rășchitoare (opt din 17), chinga transversală este din fag, iar „crucea” din brad; la câmpie, se făceau din salcâm sau tei. În privința acestor unelte, importantă pare a fi dimensiunea, mai precis lungimea, în cazul unor rășchitoare mari eficiența fiind mult sporită¹³⁷. De regulă, tot după dimensiune, rășchitoarele erau specializate, cele mici fiind pentru *bătătură*, iar cele mari pentru *urzeală*¹³⁸.

După furcile de tors și fuse, o a doua categorie remarcabilă de unelte din domeniul industriei casnice bine reprezentată în patrimoniul etnografic ieșean este aceea ilustrată de *vârtelnițe*, numite și *depănători*, *moriște* sau *roate pentru depănat*, muzeul nostru având o colecție impresionantă de nu mai puțin de 35 exemplare¹³⁹. În esență, este unealta la care, prin învârtirea celor două *brațe* (numite în multe feluri: cruci, răscruci, cumpene, speteze, crucișe, fofelnițe sau aripi¹⁴⁰), care au patru *fofeze* (numite, iarăși, în fel și chip: raze, fuse, ciocane, cui, mâni, mănuși¹⁴¹) la capete, dispuse pe un pop, un fel de ax central (cunoscut și sub denumirile: osiac, fus, stârciog, clociumb sau pociumb¹⁴²), se deapănă firele de cânepă, lână, bumbac sau de borangic, care astfel formau gHEME sau erau puse pe mosoare. Întotdeauna cele patru fofeze au „două praguri pe cari stă sculul de depănat”¹⁴³. La munte, materia primă cea mai căutată erau paltinul și fagul, mai puțin bradul, în vreme

¹³⁵ Florica Zaharia, *op. cit.*, p. 47.

¹³⁶ *Ibidem*.

¹³⁷ Cum e cazul celui achiziționat în 1970 de la Floarea Știrbu din Slătioara – Stulpicani – Suceava (nr. inv. 7842), care are o lungime cu adevărat impresionantă, nu mai puțin de 2,15 m...

¹³⁸ Florica Zaharia, *op. cit.*, p. 49.

¹³⁹ Trei dintre acestea sunt doar părți componente de la vârtelniță: brațe de vârtelniță din Aroneanu – Iași, făcute în 1915 (nr. inv. 3223), un pop de vârtelniță cu trei picioare din Vlăsinești – Botoșani (nr. inv. 7465) și cruci și fofeze de la Arghira – Suceava din 1928 (nr. inv. 8198).

¹⁴⁰ Tudor Pamfile, *op. cit.*, p. 295.

¹⁴¹ *Ibidem*.

¹⁴² *Ibidem*.

¹⁴³ *Ibidem*.

ce în zonele de câmpie cele mai multe vârtelnițe erau făcute din salcâm, cu precizarea că de multe ori popul era dintr-o esență lemnoasă, în timp ce crucea și fofezele dintr-o alta.

În 10 cazuri cunoaștem cu precizie numele meșterului, al satului, cât și anul când a fost lucrată. Astfel, cea mai veche este cea rostuită în 1900 de meșterul Gavril Moroșanu din Gemenea – Stulpicani – Suceava¹⁴⁴, iar cea mai „nouă” în 1949 de meseriașul Leon Batâr din Ungureni – Botoșani¹⁴⁵, celelalte opt fiind confecționate în perioada 1910-1929¹⁴⁶. Pentru două vârtelnițe știm cu exactitate doar anul și localitatea¹⁴⁷, iar în cazul altor două numai localitatea și cu aproximație perioada¹⁴⁸. La unele vârtelnițe, crucile și fofezele sunt ornamentate cu creștături simple; altelei sau la aceleași vârtelnițe, capetele superioare ale fofezelor sunt în formă de cap de om¹⁴⁹ sau au o combinație de cap de pasări și cap uman (raportul fiind întotdeauna de 3 la 1)¹⁵⁰.

*Sucala*¹⁵¹, numită rar *letcă*¹⁵², era o unealtă ce arăta de multe ori ca o lădiță, cel mai adesea din fag, pentru „bobinarea firelor, operațiune necesară măririi eficienței urzitului și a țesutului”¹⁵³ sau, așa cum rezultă din documentele noastre muzeale, pentru depănatul firului pentru bătătură pe țevi (sau „țăgi”, cum se zicea adesea prin satele Moldovei); la unele, mai complexe, erau folosite și mosoare¹⁵⁴. Aproape

¹⁴⁴ Nr. inv. 7583.

¹⁴⁵ Nr. inv. 7023.

¹⁴⁶ Nr. inv. 3223 (meșter: Avram Albu din Aroneanu – Iași, în 1915); nr. inv. 3801 (Nechifor N. Cârciu din Straja – Suceava, în 1925); nr. inv. 6591 (Gheorghe Calancea din Cotul Miculinți – Coțușca – Botoșani, în 1928); nr. inv. 7051 (Gheorghe Gafencu din Hlăpești – Dragomirești – Neamț, în 1910); nr. inv. 7237 (Vasile Ghiur din Brădești – Vinderei – Vaslui, în 1920); nr. inv. 8162, 8197 și 8198 (Gheorghe Grigore din Arghira – Suceava, în perioada 1925-1929).

¹⁴⁷ Una a fost lucrată în Borniș – Dragomirești – Neamț, în 1915 (nr. inv. 7061), iar o altă în 1920 la Gemenea – Stulpicani – Suceava (nr. inv. 7798).

¹⁴⁸ Una în Gemenea, la începutul veacului trecut (nr. inv. 7659), iar cealaltă la Stulpicani, la sfârșitul secolului al XIX-lea (nr. inv. 7870).

¹⁴⁹ Nr. inv. 8162 și 8184 (ambele lucrate de meșterul Gheorghe Grigore din Arghira – Suceava).

¹⁵⁰ Nr. inv. 8197 și 8198 (făcute de același meșter din Arghira).

¹⁵¹ *A merge cum e sucala* = a merge ușor, repede.

¹⁵² După Frédéric Damé (*op. cit.*, p. 140), letca ar fi o unealtă mai simplă decât sucala, care se pune în mișcare cu mâna.

¹⁵³ Florica Zaharia, *op. cit.*, p. 58.

¹⁵⁴ În lumea satelor noastre, acest mic cilindru era din lemn și se folosea la depănat; spre sfârșitul veacului al XIX-lea au început să apară, mai ales în târguri și orașe, și mosoare din sticlă și metal.

jumătate din cele 20 de sucale pe care le deține muzeul ieșean sunt din județul Suceava, alte șase fiind din zonele Neamț și Iași (câte trei din fiecare județ). De regulă, această lădiță nu era decorată, fapt care se confirmă și în cazul sucalelor din colecția noastră. Din acest tip de piesă s-a dezvoltat *ciricul*, *cicricul* sau *rodanul*, adică „o sucală care se învârtește cu roata”¹⁵⁵.

Alergătoarea este un cadru de lemn cu două sau patru vergele, pe care se pun mosoare cu fire (uneori, în variantele mai recente, și fuse), pentru a se depăna firul de pe mosor pe urzoi; scopul final era obținerea urzelii. Denumirea ar pleca chiar de la operațiunea în sine, căci, povestește Tudor Pamfile în 1910, „cu alergătoarea aleargă femeia împrejurul casei sau al pomilor, ori de-a lungul parilor de urzit”¹⁵⁶; tot Pamfile amintește de trimiterea pe care o făcea enciclopedistul Hasdeu privitoare la legătura care este între acest mod de urzire și „țesătoria cea primordială a familiei ario-europene”¹⁵⁷. Muzeul nostru nu are decât cinci asemenea piese, patru intrând în colecție prin cumpărare de la persoane particulare¹⁵⁸, iar una¹⁵⁹, în 1959, prin transfer de la IRRCS (Institutul Român pentru Relațiile Culturale cu Străinătatea).

Uneori, urzirea, care se folosea de alergătoare și de pari, furci, pomi sau cuie bătute în pereții casei, se făcea cu o unealtă spectaculoasă, anume *urzitorul*¹⁶⁰; scopul esențial era același, de pregătire a urzelii și mai ales a rostului, care apoi se învelește pe sulul dinapoi de la stative¹⁶¹. Muzeul ieșean nu are decât șapte astfel de

¹⁵⁵ Tudor Pamfile, *op. cit.*, p. 261; Frédéric Damé, *op. cit.*, p. 140.

¹⁵⁶ Tudor Pamfile, *op. cit.*, p. 263.

¹⁵⁷ *Ibidem*.

¹⁵⁸ Prima alergătoare, din Dobrovăț – Iași, intră în patrimoniu în 1951 (nr. inv. 681); celei de-a doua i se cunoaște „părintele”, e vorba de meșterul Gheorghe Calancea din Cotul Miculinți – Coțușca – Botoșani, și anul „nașterii” (1960) (nr. inv. 6593); a treia a aparținut Școlii Profesionale de Țesut „Vitlimescu Mironeanu” din Iași (nr. inv. 8084), iar a patra a intrat în patrimoniu în 2010, fără ca Registrul inventar să consemneze vreo informație (nr. inv. 12709).

¹⁵⁹ Din Vrâncioaia – Vrancea (nr. inv. 3253).

¹⁶⁰ Interesant e faptul că denumirea uneltei s-a extins și „la persoană care urzește pânza și întinde urzeala pe războiul de țesut” (<https://dexonline.ro/definitie/urzitor> – văzut pe 12 iunie 2018), dar și mai curios este cum limba română a putut asocia, chiar dacă la figurat, urzirea și urzitorul cu... uneltirea, conspirația sau complotul (cf. *Dicționarul explicativ al limbii române*, ediția a II-a, revizuită și adăugită. Coord.: Acad. Ion Coteanu și dr. Lucreția Mareș, București, Editura Univers Enciclopedic, 2009, sub voce).

¹⁶¹ După cum le spunea Silvia Păduche din Straja – Suceava muzeografilor ieșeni în 1957 (cf. Registrul inventar, nr. inv. 3023).

exemplare, așa încât nu se pot spune prea multe despre acest tip de unealtă. Informatorii din teren o numesc sub mai multe chipuri, probabil după dimensiunile sale: *urzitor* la Stulpicani – Suceava¹⁶² și Iași¹⁶³, *urzoi* la Fărcașa – Bacău¹⁶⁴, *urzitoare* la Straja – Suceava¹⁶⁵ sau *urzoieș* prin zona Neamț¹⁶⁶. În literatura de specialitate o mai regăsim și sub numele de *urzariu*¹⁶⁷.

De regulă, era instalat în casă, fusul, sulul sau inima acestuia făcând legătura între scaunul urzitoarei, așezat pe podeaua casei, și o gaură făcută special în coarda tavanului¹⁶⁸. Când cineva intra în casă și afla acolo o femeie urzind zicea „Rost mare” (în Bucovina) sau „Crească-ți rostul mare” (prin părțile Moldovei de jos); în acest context, al pregătirii țesutului, intrarea bărbatului era valorizată pozitiv, existând credința că aceste e un semn că va ajunge băătăura, pe când intrarea femeii în casă semnifica faptul că băătăura nu va ajunge¹⁶⁹.

De aici înainte începea efectiv țesutul propriu-zis, prima operație fiind *învălitul pânzei*¹⁷⁰. Muzeul ieșean deține două *stative* complete, unul din Fărcașa – Bacău¹⁷¹, altul din Drislea – Trușești – Botoșani¹⁷², precum și multe alte elemente disparate (mosoare (36), spete (17), suveici (8), scripeți (7), vatale (6), chingi transversale, lopățele cu zăvor, tălpigi ș.a.), din care, la nevoie, se poate recompune instalația cea mai complexă a întregii industrii casnice autohtone, numită și *război de țesut*, dar cel mai adesea în Moldova *stative*. Denumirea *război* apare de două ori în documentele muzeale, o dată pentru o instalație, mai nouă, făcută la Țuțora și folosită la țesut borangicul¹⁷³, iar a doua oară în 2010 pentru a desemna un *război pentru rogojini*¹⁷⁴.

¹⁶² A fost făcut la sfârșitul secolului al XIX-lea de către Ion Popescu (nr. inv. 7695).

¹⁶³ Fusese lucrat la Țuțora, dar a fost folosit, probabil în perioada interbelică, la urzit pâna de borangic la Școala Profesională de Sericicultură „Vitlimescu Mironeanu” din Iași (nr. inv. 8079).

¹⁶⁴ Confectionat din brad; adus incomplet în muzeu (nr. inv. 2271).

¹⁶⁵ Are dimensiuni impresionante: 190 cm înălțime și 90 cm lățime, fiind făcut în preajma anului 1870 (nr. inv. 3023).

¹⁶⁶ Prin localitățile Poiana Teiului (nr. inv. 11587) și Petru Vodă (nr. inv. 12392).

¹⁶⁷ Tudor Pamfile, *op. cit.*, p. 263.

¹⁶⁸ *Ibidem*, p. 264.

¹⁶⁹ *Ibidem*.

¹⁷⁰ *Ibidem*, p. 265.

¹⁷¹ Nr. inv. 2273.

¹⁷² Nr. inv. 10698.

¹⁷³ A aparținut Școlii Profesionale de Țesut „Vitlimescu Mironeanu” (nr. inv. 8080).

¹⁷⁴ Nr. inv. 12643.

În principiu, războiul de țesut, „cea mai mare unealtă folosită de femeie”¹⁷⁵, are următoarele părți componente: tălpi (2), stinghii (2 sau 4), acestea fiind numite startul sau trupul războiului¹⁷⁶; „sulul de dinainte sau de năvălit, sulul de dinapoi sau de dezvălit”¹⁷⁷, vatale și spată (de la aceste două piese și de la operațiile pe care le înlesnesc pleacă expresia „A lega gura pânzei”, sinonimă cu un început greu), opritor sau slobozitor, amnar, cârcea sau zăvor, lopățică, muierușcă sau scânduriță; de acum înainte începe să se facă rostul¹⁷⁸, aceasta implicând schimbarea itelor cu ajutorul scripeților și al iepelor sau călcătoarelor; dar, în fine, nu trebuie uitat nici de mica, dar atât de importanta suveică și de țevie sau suceavă (când e făcută din soc)¹⁷⁹, înțelegându-se că muzeul nostru posedă în ansamblul celor două războaie complete toate aceste elemente componente.

E de înțeles faptul că tot timpul țesutului, de obicei în Câșlegile de iarnă, e unul marcat de o anume tensiune, orice defecțiune însemnând „încurcarea itelor” și, implicit, vreme irosită și nervi întinși la maxim pentru remedierea situației, adevărate examene de trecut mai ales în fața comunității sătești. Tocmai pentru a preîntâmpina asemenea situații, „cât timp gospodina țese, toți cei cari intră în casă trebuie să zică în loc de binețele obișnuite: «Crească-ți rostul mare», la care i se răspunde: «Mulțumescu-ți dumitale»”¹⁸⁰.

O piesă rară în colecția muzeală de la Iași este și *tindechea* sau *colțarul pentru pânză* (numită și *zâmți*, *întinzori* sau *tideică*¹⁸¹), doar șase asemenea instrumente de măsură fiind în evidențele muzeului (trei din zona Iași, două din Țara Vrancei, în timp ce uneia nu am putut să-i identific originea). În fapt, este „o vergea de lemn ori de fier [sau

¹⁷⁵ Tudor Pamfile, *op. cit.*, p. 271.

¹⁷⁶ *Ibidem*, p. 271-272.

¹⁷⁷ *Ibidem*, p. 272.

¹⁷⁸ Ion Popescu-Sireteanu, *Cuvinte românești fundamentale*, Iași, Editura Bucovina, 1995, p. 211-214 (de aici aflăm că „inițial lat. *rostrum* însemna cioc, bot iar multă vreme în română desemna... gura; când nu a mai numit gura ca parte a corpului, el s-a specializat în a denumi gura pânzei, adică spațiul dintre ite prin care trece suveica sau și „încrucșarea firelor de urzeală între ite și sulul de dinapoi”; oricum, rostul de altădată avea multe alte semnificații în domeniul țesutului, „expresia *A porni rostul* având peste tot (...) înțelesul «a începe țesutul»” – p. 212).

¹⁷⁹ Tudor Pamfile, *op. cit.*, p. 272-277. O completă descriere a tipurilor de războaie folosite în Ardeal, dar cu valabilitate și pentru Moldova, se regăsește la Florica Zaharia, *op. cit.*, p. 59-71.

¹⁸⁰ Tudor Pamfile, *op. cit.*, p. 281.

¹⁸¹ *Ibidem*, p. 278.

ambele] care are zimți la capete și cu care se întinde pânza la țesut”¹⁸², în Vrancea având un sistem de extensie la capetele metalice, care ajută la menținerea lățimii constante¹⁸³ a pânzei țesute.

Cheptinele desemnează o unealtă de forma unui ciocan mare, prin care se îndesea bătătura la stative¹⁸⁴. Mai rar, se numea și *bătător* de urzeală. Alteori, mai ales la țesăturile mai puțin late (în special, la brâie și bârnețe), lua forma unui cuțit din lemn, numit „pentru țesut”. Materia primă folosită la coadă era uneori diferită de cea a pieptenului propriu-zis, cum e cazul la piesa adusă în muzeu în 1957 din Tăcuta – Vaslui, unde avem o combinație de carpen și cireș¹⁸⁵; în alte zone de câmpie ale Moldovei, sunt folosite salcia și ulmul, în timp ce în zonele montane regăsim în special fagul și paltinul.

Gherghelul este pomenit de trei ori în tot atâtea contexte diferite: primul, ca o ramă dreptunghiulară din brad, fixată pe tălpi, folosită la ales covoare verticale¹⁸⁶; al doilea, pentru făcut rogojini¹⁸⁷, iar în al treilea este o instalație pentru guri de ham¹⁸⁸. O unealtă rară pare a fi *scândurica* (de forma unei spete) pentru țesut brâie și bârnețe, lucrată dintr-o singură bucată de lemn, cu dinții făcuți prin traforaj¹⁸⁹.

*

În sfârșit, merită trecute în revistă și acele unelte și instalații prezente într-un număr foarte restrâns în colecția noastră. Dintre acestea amintim *strungurile cu gripcă* de făcut fuse (muzeul ieșean având trei asemenea unelte rare)¹⁹⁰ și *știubeiul din lemn* de tei pentru fiert tortul și cămășile de cânepă¹⁹¹. Muzeul deține, de asemenea, și

¹⁸² <https://dexonline.ro/definitie/tindeche> – consultat pe 21 mai 2018.

¹⁸³ Cf. Registrul inventar (nr. inv. 2203; tindeche donată de Ion Moțoc din Spinești).

¹⁸⁴ În 1972, Olguța N. Furdui din Miron Costin – Trifești – Neamț, cea de la care s-a achiziționat un pieptene pentru covoare (nr. inv. 9039), preciza că „se bătea întâi cu acest pieptene și apoi cu spata”.

¹⁸⁵ Nr. inv. 1997.

¹⁸⁶ Din Agapia – Neamț (nr. inv. 2274).

¹⁸⁷ Nr. inv. 3212.

¹⁸⁸ Cumpărat în 2008 de la Vasile Tifui din Munteni – Belcești – Iași (nr. inv. 12369).

¹⁸⁹ Achiziționată în 1973 din Poiana Deleni – Iași (nr. inv. 9229).

¹⁹⁰ Primul a fost achiziționat în 1954 din Bicazul Ardelean – Neamț (nr. inv. 758), al doilea, incomplet, este o donație din Dănești – Vaslui (nr. inv. 1246), iar al treilea a fost dăruit muzeului în 1974 chiar de meșterul care l-a rostuit în 1960, e vorba de Vasile Slabu din Bahna cu Arini – Suceava (nr. inv. 9493).

¹⁹¹ Se cunoaște numele celei care a făcut acest știubei, este vorba de Viorica Proca din Moșna – Iași; în 1968, când muzeografele Emilia Pavel și Georgeta Țurcanu au cumpărat piesa de la Cristina Ciocântă din același sat ieșean, aceasta le spunea că pe „deasupra se presăra cenușă” (nr. inv. 6410).

câte două exemplare din următoarele piese: *lopățele de scuturat puzderia*¹⁹², *foarfeci*¹⁹³ și trei *perii pentru fuior*¹⁹⁴. Diverse și răspunzând variatelor nevoi din cadrul industriei casnice, toate acestea întregesc într-un mod armonios subcolecția vizată de materialul nostru.

Aici se încheie prima parte a scurtei noastre investigații științifice dedicate colecției Meșteșuguri din cadrul Muzeului Etnografic al Moldovei. Am documentat neta predominanță a uneltelor din domeniul industriei casnice textile, am căutat unelte și instalații meșteșugărești de altădată și am dat adesea peste oameni și stări din vremuri de mult apuse, oameni și stări care aruncă o lumină aparte peste istoria celor mulți (și adesea tăcuți) din spațiul românesc al Moldovei dintre Prut și Carpați.

Impregnați de spiritul lumii în care trăim, căutând „vedete” în colecția de Meșteșuguri a muzeului nostru am dat peste o mulțime de obiecte simple, fruste, care, obosite și prăfuite de atâta „conservare” în depozite, așteptau parcă să povestească despre ce a fost odată cu ele. Așa am descoperit patina, abia sesizabilă, lăsată de urmele mâinilor care, vreme de ani, poate zeci de ani, le-au pus la treaba pentru care au fost rostuite. Desigur, povestea lor nu a putut face abstracție de stăpânii lor, meșterii, sau de cei care le-au folosit o viață întreagă. Așadar, am încercat să-i urmărim în special pe creatorii uneltelor, *pe meșterii primari* – deși uneori aceștia erau ei înșiși practicanți ai unui „meșteșug secundar”.

Poate părea ușor patetică această viziune, însă punând în relație imaginile din fototecă ce surprind aceste unelte în relație cu stăpânii lor din mediul firesc de viațuire și imaginile realizate la pregătirea expoziției de bază din 1958 sau cele făcute în aprilie-septembrie 2018 (documentând această lucrare) sau chiar cele din trecutele expoziții „permanente” ale muzeului nostru, am ajuns la această concluzie: vârtelnița, ragila sau socala „respiră” parcă altfel la Vrâncioaia, la Gemenea, la Galu, la Ibănești sau la Țepu decât în depozitele și sălile de expoziție de la Iași sau de aiurea.

¹⁹² Prima, folosită de lipoveni, este din Lespezi – Iași (nr. inv. 1789), iar a doua, în formă de cuțit, provine din Gemenea – Stulpicani – Suceava (nr. inv. 7656).

¹⁹³ Foarfecii aveau diverse „întrebuințări în industriile casnice”; ambele piese sunt din Dolhasca – Suceava (nr. inv. 2210-2211).

¹⁹⁴ Toate cele trei perii sunt făcute din păr de porc; două au rostul de a pieptăna fuiorul de cânepă după răgilare spre a-l curăța de toată puzderia (prima este din Hârtop – Preutești – Suceava, nr. inv. 8208, iar a doua din Dănești – Vaslui, nr. inv. 9005); a treia (din Miron Costin – Trifești – Neamț, nr. inv. 9040), chiar dacă poartă același nume, are destinația ușor schimbată, fiind utilizată la curățarea fuiorului de cânepă după ce a fost melițat.

ILUSTRĂȚII



Torsul lânii – activitate exclusiv feminină

Practicarea meșteșugurilor pe lângă casă



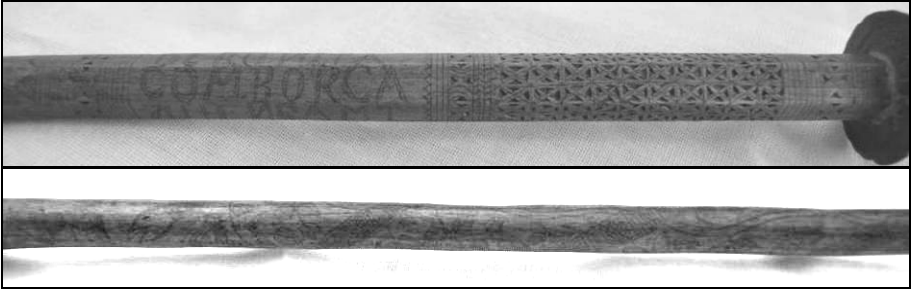
Urzitul pe casă (zona Botoșani, anii '70)



„Progresul tehnic” ilustrat prin mașina de tors



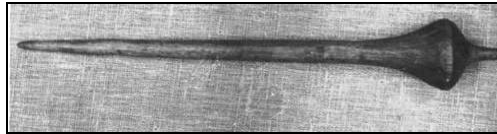
Furci de tors și fuse pregătite pentru expoziția de bază din 1958



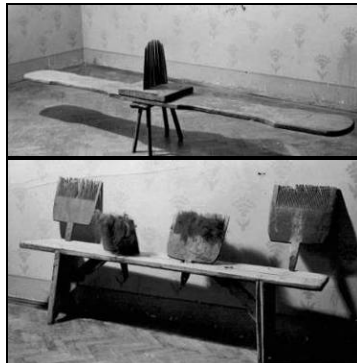
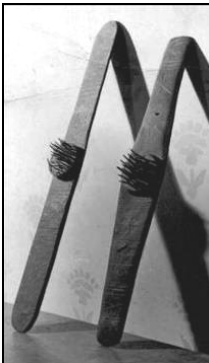
Furci cu roată și cornițe (detalii decor)



Fuse diverse



Drugă (Călinești – Suceava)



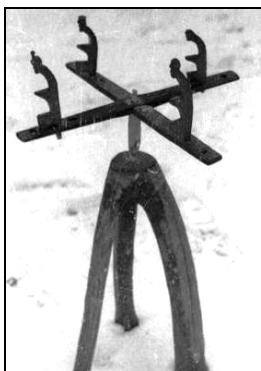
Ragile, hrebăn și piepteni pregătiți pentru expoziția de bază din 1958



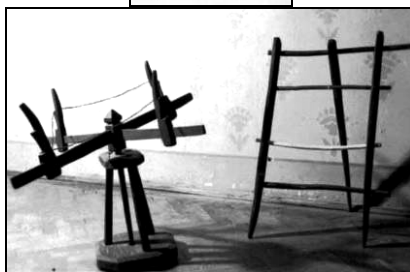
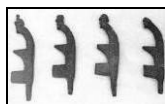
Melițoi cu două limbi



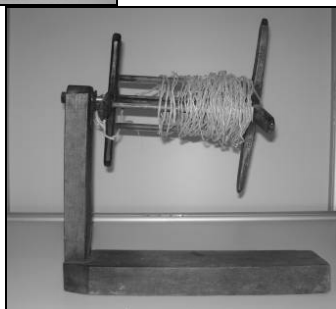
Foșalăi sau pieptănuși



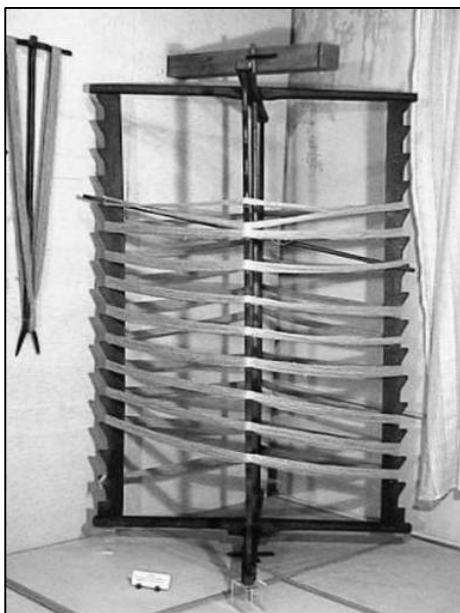
Vârtelniță (Basarabi – Suceava, 1973)



Vârtelniță, alergătoare și fofeze



Letcă



Râșchitor și urzitor



Țesutul – meșteșug femeiesc milenar



Reprezentarea industriei casnice în muzeu (anii '70)



Prezentarea industriei casnice (Gheorghe Bodor, 1958)