

# MONOGRAFIA ETNOGRAFICĂ A COMUNEI MOLDOVIȚA. ARHITECTURA POPULARĂ

Aurel PREPELIUC\*

## Elemente de habitat

De-a lungul culoarului depresionar Moldovița, dominat de culmile Obcinei Feredeu, întâlnim mai multe așezări rurale adăpostite în bazinele depresionare mai mult lungi decât late, sate care dau numele acestor depresiuni\*\*. Mai precis este vorba de două comune, Vatra Moldoviței și Moldovița, comuna care face obiectul studiului de față având în componență patru sate: Moldovița, Demăcușa, Rașca și Argel. Aceste „câmpulunguri”, la origine fiind de eroziune sau de eroziune diferențială, s-au dovedit de timpuriu a fi foarte propice așezărilor umane<sup>1</sup>.

## Tipurile de așezări și influența factorului geografic asupra acestora

Principalul factor care și-a pus amprenta asupra fizionomiei așezărilor din zonă a fost factorul geografic. Deoarece, cu excepția luncii râului Moldovița, spațiile largi apar izolat, unitatea geomorfologică cea mai frecventă fiind versantul, fizionomia și structura vetrelor de sat se prezintă extrem de fragmentate, pe alocuri pulverizarea vetrei implicând stadiul contopirii gospodăriilor cu spațiul economic, adesea gospodăria formând un corp comun cu fânețele și pășunile naturale, și, în măsură mai redusă, cu terenurile cultivate. Ca o caracteristică a comunei Moldovița trebuie menționat faptul că, în medie, distanța dintre satul de reședință și satele componente este de 4,5 km.

Se știe că, din punct de vedere structural, satul este un sistem complex format din trei componente: vatra satului, populația și spațiul economic<sup>2</sup>.

---

\* Muzeul Etnografic al Bucovinei, Suceava – România.

\*\* Textul de față este parte dintr-o lucrare mai amplă, în curs de redactare, intitulată *Monografia etnografică a comunei Moldovița*.

<sup>1</sup> Mihai Iancu, *Leagăne și vaduri carpatice*, București, Editura Albatros, 1975, p. 116.

<sup>2</sup> *Ibidem*, p. 166-170.

Așezările se caracterizează prin lipsa regularității în plasarea caselor, gospodăriile având spații precis delimitate. Rețeaua ulițelor ține cont de povârnișul reliefului fiind orientate radial față de nucleele așezărilor sau urmând cursul vre-unui afluent. Se constată o răspândire mare a locuințelor în imediata apropiere a muntelui și înghesuirea mai mare a construcțiilor în zonele marginale. Piețele nu au o formă regulată, fiind în funcție de configurația terenului și mai ales de modul de amplasare a gospodăriilor.

Populația este ocupată aproape exclusiv cu creșterea animalelor și cu lucrul la pădure, în vreme ce cultura plantelor este slab dezvoltată datorită terenurilor puțin productive și reduse ca suprafață.

*Satul Moldovița*, așezat în partea superioară a „câmpulungului” Moldoviței, ocupă terasele de pe stânga râului. Este un sat răsfirat-liniar în lungul depresiunii și polinuclear în același timp, prezentând tendințe de risipire în zona cuprinsă între pârâul Putna și Obcina Mare.

Dacă factorul geografic și-a pus amprenta asupra tuturor celor patru sate, permițând o oarecare concentrare a gospodăriilor în vetre de sat mono- sau polinucleare, în cazul satului Moldovița factorul social-istoric a determinat păstrarea în vatra satului, în zona construibilă, a unei zone întinse cu terenuri libere. Această situație își are izvorul în achiziționarea de întinse terenuri în vatra satului de către câteva familii la începutul secolului al XIX-lea. Fabrica de cherestea intrată în funcțiune la sfârșitul secolului al XIX-lea a presupus, de asemenea, spații largi pentru producție și transport. La acestea se adaugă inundabilitatea luncii Moldoviței, abundența precipitațiilor și panta apreciabilă a cursurilor de apă, care favorizează viiturile de vară, soldate adeseori cu importante pagube materiale și chiar cu victime omenești (spre exemplu, inundațiile din 1989).

Nucleele care concentrează o mare densitate de gospodării sunt:

- la confluența Demăcușei cu Valea Moldoviței;
- cătunul Runc, pe valea pârâului Ascunsu și pe versantul vestic al Obcinei Mari;
- pe valea Sicrieșului, în amonte de confluența cu Moldovița, pe o distanță de 11 km<sup>3</sup>.

Tipul dominant de gospodărie este cel cu casa așezată în prim-planul perimetrului curții, cu fața orientată către poarta de intrare. Spre deosebire de celelalte sate ale comunei, aici gospodăriile au un grad redus de dispersie.

<sup>3</sup> Elena Maleș, *Monografia geografică a comunei Moldovița*, lucrare didactico-științifică pentru obținerea gradului didactic I în învățământ, coord. șt.: Conf. univ. dr. Ioan Stănescu, Universitatea „Al. I. Cuza” Iași, Facultatea de Geografie-Geologie, p. 60.

Satul Moldovița a plecat în dezvoltarea sa de la un nucleu mic de case (23 în anul 1773), aliniat de-a lungul drumului ce urmează cursul râului Moldovița, nucleu care s-a extins, cu timpul, liniar și tentacular, prin defrișări și amenajări de noi zone de locuire, satul dezvoltându-se multidirecțional. Satul dispune de o rețea densă de drumuri și poduri, o rețea asfaltată, cale ferată și stație capăt de linie, căi ferate forestiere ce au punctul terminus aici, la fabrica de cherestea.

*Satul Argel* are gospodăriile răspândite pe ambele maluri ale pârâului cu același nume. În altitudine, satul urcă la peste 1200 m. Se compune din cătunele Dubul, Polonenca, Plăiasca, Roșoșa și Zigrieva. Situat în bazinul superior al Moldoviței, este un sat răsfirat-liniar, cu o structură polinucleară, cu tendință de risipire pe versanții sudici ai Obcinei Brodinei și în culmile poienite de la Izvoarele Moldoviței. În cazul cătunului Polonenca se observă clar geneza în etape a așezării, popularea făcându-se din avalul văii spre amonte: în vale, Polonenca 1, cu 11 case, mai în altitudine, Polonenca 2, cu șapte case și, în fine, Polonenca 3<sup>4</sup>.

Dacă pe vale se continuă șoseaua asfaltată și există drumuri pietruite bine întreținute, cu cât avansăm pe verticală, drumurile sunt tot mai dificile, nu puține gospodării fiind lipsite de curent electric și având drept căi de acces simple cărări ce intersectează frecvent garduri de răslogi.

*Satul Rașca* se întinde pe terasele dezvoltate pe partea dreaptă a pârâului Rașca, 4 km în amonte de confluența acestuia cu Moldovița. În altitudine urcă până la 1150 m, are casele răsfirate liniar de-a lungul pârâului Rașca și risipite către platoul superior.

*Satul Demăcușa*, dezvoltat pe terasele pârâului omonim, are caracteristici asemănătoare satului Rașca: răsfirat-liniar de-a lungul cursului de apă și risipit pe versanții Obcinei Feredeului ce mărginesc satul.

Aceste din urmă trei sate au multe trăsături specifice comune: drumurile tot mai dificile cu cât urcăm în altitudine, spațiul locuibil se confundă cu spațiul economic, gospodării la distanțe apreciabile și cu un număr mare de construcții, cel mai adesea nemodernizate, de un real interes etnografic. Populația se ocupă aproape exclusiv cu creșterea animalelor și lucrul la pădure, terenurile cultivate lipsesc sau sunt reduse ca suprafață.

---

<sup>4</sup> Dorinel Ichim, *Fișa de așezare a cătunului Polonenca*, Suceava, Muzeul Satului Bucovinean, 2000, p. 1.

## Gospodăria tradițională

### 1. Repere generale

După cum am arătat mai sus, satele comunei Moldovița sunt de tipul răsfirat, cu tendințe de risipire spre margini, aspectul predominant fiind de grupuri de gospodării distanțate între ele. Factorii naturali au jucat un rol determinant în conturarea acestei structuri a așezărilor, reflectându-se în gradul de disipare și în tipologia gospodăriilor, aici formele constructive și organizarea gospodăriilor subordonându-se necesităților economice și sociale ale familiilor.

În prezent, numărul de gospodării tradiționale, nemodernizate sau care au suferit doar modificări ce vizează sporirea funcționalității și a confortului locuinței (lărgirea ferestrelor, acoperirea tindei, transformarea aparatului de încălzire și de preparare a hranei, introducerea iluminatului electric), crește dinspre centru spre periferii și cu cât înaintăm în altitudine<sup>5</sup>.

Complexele gospodărești din satele și cătunele Moldoviței se diferențiază prin natura și numărul construcțiilor și prin modul lor de organizare. Cu cât gospodăriile sunt mai vechi, cu atât numărul anexelor este mai mare, spațiile sunt specializate și amplasarea lor nu este întâmplătoare, trebuind să servească în primul rând funcționalității complexului.

Arhitectura gospodăriei tradiționale din Moldovița este, de regulă, variată ca forme și unitară în stil și tehnică, dar pot apărea în cadrul aceleiași gospodării, mai ales în cazul celor cu un număr mare de anexe, construcții diferite ca materiale și tehnică de construcție, fiind ridicate în timp la momente diferite, mergând uneori până la câteva generații.

Gospodăriile se diferențiază prin dimensiuni și inventar atât în funcție de starea materială, cât și prin nevoia de a se adapta la configurația terenului. Pe văile înguste și pe coastele abrupte, unde nu sunt condiții prielnice pentru practicarea agriculturii, gospodăriile au curte deschisă, împrejmuirea constând din răslogi fixați între pari, un segment de gard cu răslogi mobili servind de poartă, iar când aceste garduri intersectează poteci s-au improvizat pârleazuri pentru o trecere mai lesnicioasă.

Acolo unde se constată o tendință de adunare a gospodăriilor în nuclee, vatra este mai bine delimitată de hotar, împrejmuirea este mai

---

<sup>5</sup> Aurel Prepeluc, *Habitat și arhitectură populară pe Valea Moldoviței*, în „Făt-Frumos”. Anuarul Muzeului Etnografic al Bucovinei, Suceava, anul II, nr. 2, 2000, p. 81.

solidă, din bârne sau scânduri, iar intrarea în gospodărie se face printr-o poartă înaltă cu acoperiș în două ape.

În cadrul gospodăriei, casa ocupă locul central, anexele au funcții bine definite, fiind plasate în funcție de poziția pe care o ocupă casa ca element de bază. Nelipsite din gospodăria huțanească sunt grajdul, clitul (kliciul), șura de care și șoapa oilor (coleșca). La acestea se mai adaugă, de la caz la caz, bucătăria de vară, șoapa de lemne, o „cămară de mână”, fântâna sau una-două porți pentru accesul în grădină. Adesea, în cazul gospodăriilor de înălțime, fântâna lipsește din curte, apa fiind adusă chiar și de la distanțe apreciabile de la izvoare amenajate și ca adăpători pentru animale, zona nefiind totuși lipsită de surse de apă.

Prezentând o reală valoare documentară, arhitectura populară de aici a făcut obiectul unor cercetări etnografice de timpuriu, aprecieri referitoare la cultura materială și spirituală a huțurilor din Moldovița fiind publicate în literatura de specialitate.

În mod firesc, de-a lungul timpului, arhitectura populară din zonă s-a bucurat de o atenție deosebită din partea etnografilor suceveni și nu numai. O cămară (klici) din Moldovița – adevărată bijuterie a arhitecturii populare locale – a fost transferată în Muzeul Satului Bucovinean din Suceava încă din deceniul opt al secolului trecut, fiind printre primele construcții ridicate în muzeu. În timp și alte construcții din Moldovița au luat drumul Muzeului Satului Bucovinean, fiind integrate în „Gospodăria cu ocol întărit de la Moldovița”.

## 2. Tipuri de gospodării tradiționale

Clasificarea făcută de noi într-o lucrare anterioară pe baza materialelor disponibile la acea vreme și a unor cercetări de teren sporadice, în care includeam ca o categorie distinctă, alături de gospodăria cu ocol întărit și a.n. „gospodărie adaptată la terenul accidentat”<sup>6</sup>, nu mai stă în picioare. Ca urmare a campaniei de teren din august 2000 s-a dovedit că cele două gospodării din cătunul Runc – sat Moldovița (gospodăria Moisă Mihai și gospodăria Tociniuc Elena), unde anexele pentru adăpostirea animalelor erau plasate sub planul locuinței sunt o excepție. Această soluție constructivă nu a mai fost sesizată în restul comunei Moldovița, nejustificându-se, așadar, considerarea acestei variante constructive – e adevărat, originale – ca o categorie aparte, încadrându-se, mai degrabă, prin relația cu celelalte construcții din gospodărie, în categoria gospodăriei pastorale arhaice.

<sup>6</sup> *Ibidem*, p. 81-83.

a) *Gospodăria cu ocol întărit*

Ca și în unele sate din Bucovina, gospodării cu ocol întărit mai pot fi întâlnite în țara noastră, în zona carpatică: în Țara Almăjului, în Valea Jiului, în Mărginimea Sibiului și în satele din jurul Branului<sup>7</sup>.

Ca urmare a cercetărilor de teren au fost identificate în comuna Moldovița șase gospodării cu ocol întărit repartizate pe întreg cuprinsul comunei: în satul Moldovița, gospodăria Zdrob Elena pe Dealul Ciocan, în satul Rașca gospodăriile Pasanciuc Mihai din cătunul Chicera și Pasanciuc Dumitru, în satul Demăcușa gospodăriile Matisevici Crizant, Comorițan Ștefan și Prindii Ioana, iar în satul Argel gospodăria Muscaliuc Elena. Astfel de gospodării s-au păstrat, așadar, atât în zonele înalte, greu accesibile, cât și în vatra satului.

Casa și anexele gospodărești sunt dispuse în jurul unei curți dând gospodăriei aspectul unui ocol întărit. Locuința are în spate și pe latura din dreapta o șandrama, „șoapa”, care servea de cămară sau de adăpost pentru oi, cu intrare din lateral și/sau din tindă.

Grajdul se găsește cel mai adesea în fața casei, la fel ca și cămara (klitul sau cliciul), iar bucătăria de vară este plasată în apropierea casei, în prelungirea celorlalte anexe. De regulă, gospodăria mai cuprinde și un grajd pentru animale mici, un șopron de care și una sau mai multe magazii semi-deschise<sup>8</sup>.

Spre deosebire de gospodăriile cu ocol întărit din alte zone, cum ar fi zona Almăj, culoarul Timiș-Cerna sau pe cursul superior al Jiului Românesc, unde, în toate cazurile, construcțiile sunt unite printr-un acoperiș continuu<sup>9</sup>, în Moldovița, aceste gospodării au perimetrul curții închis și cu garduri din bârne sau dulapi și un număr mai mare de porți, o poartă principală, cu acoperiș în două ape, și una sau mai multe porți pentru accesul în și dinspre grădină (gospodăria Zdrob Elena din Moldovița are două porți cu acoperiș în două ape, iar gospodăria Muscaliuc Elena din Argel, patru porți).

Această dispunere a locuinței și a anexelor este și o adaptare la condițiile atmosferice destul de vitrege, construirea șandramei pe latura de nord, continuată de obicei cu șura de lemne, fiind dictată de intensitatea vânturilor și frecvența precipitațiilor dinspre vest și nord-vest.

<sup>7</sup> Grigore Ionescu, *Arhitectura populară în România*, București, Editura Meridiane, 1971, p. 28.

<sup>8</sup> Aurel Prepeluc, *op. cit.*, p. 82.

<sup>9</sup> Nicolae Secară, „Construcțiile cu caracter economico-gospodăresc din hotarul satului – cu privire specială asupra Banatului”, în *Memoria satului românesc. Studii de etnografie, etnologie, artă populară*, Timișoara, 1997, p. 169-170.

Cea mai completă gospodărie cu ocol întărit este cea a lui Maisevici Crizant din satul Demăcușa, gospodărie care este formată din nouă unități: casă (cu două camere, tindă mediană și două cămări), cămară de mână, bucătărie de vară, poartă cu acoperiș în două ape, „șoapa” de lemne, șură de acareturi, grajd cu două încăperi, șură pentru fân și fântână.

### *b) Gospodăria pastorală arhaică*

Poate fi întâlnită în zonele înalte, cu relief accidentat și cu o densitate foarte redusă a gospodăriilor. Construcțiile sunt plasate dezordonat și pe o mare suprafață, doar casa fiind construită pe o poziție dominantă pentru a favoriza un maximum de supraveghere a anexelor. Cea mai completă și mai unitară gospodărie de acest fel este, fără îndoială, gospodăria lui Loba Petru din Polonenca, satul Argel, gospodărie compusă din casă și 16 anexe: lemnăria, beciul, coliba pentru „faeton” (mijloc de transport cu roți de mașină), bucătăria de vară („coleba”), cămara („cliciu”), cotețul găinilor („cucea”), fânarul („oboronul”), o coticioară, grajdul calului, grajdul de vite, WC-ul, cotețul porcului, coliba pentru sanie, cușca câinelui, gardul și poarta de răzlogi. În ciuda dispunerii aparent haotice, gospodăria Loba Petru se prezintă unitar atât din punct de vedere al tehnicii de construcție, cât și economic, categorisirea ca gospodărie de tip pastoral fiind argumentată și de anexele servind exclusiv creșterii animalelor.

O altă gospodărie pastorală, cu un număr redus de anexe, dar interesantă prin gestionarea spațiului economic, este cea a lui Lobiuc Mihai din Argel. Ca și în cazul gospodăriei Loba, importanța delimitării curții se află pe plan secundar, aici primând împrеjmuirea cu garduri solide din răzlogi în special a culturilor de cartofi și dovleac, a straturilor de legume și a stogurilor de fân.

Și astfel de gospodării tradiționale pot fi întâlnite pe o arie largă a spațiului carpatic, aceste gospodării, cu un număr mare de elemente componente și cu un plan de regulă complicat, se conformează caracterului dominant al așezărilor crescătorilor de animale<sup>10</sup>.

### **3. Locuința**

Din punct de vedere planimetric, indiferent de modul de organizare a gospodăriilor, s-au păstrat două tipuri de locuință tradițională:

---

<sup>10</sup> Gheorghe Focșa, *Aspecte etnografice din Țara Zarandului*, în „Muzeul Satului. Studii și cercetări”, București, 1971, p. 33-37.

- *locuința cu tindă și cameră de locuit (T-C);*
- *locuința cu două camere și tindă mediană (T-C-T).*

În prezent, aceste două tipuri de locuință coexistă în proporții simțitor egale (din 37 de case studiate, 21, adică 56,7 %, erau de tip T-C, restul de 16, respectiv 43,3 %, de tip T-C-T), diferind în cadrul aceleiași categorii prin existența/inexistența prispei cu sau fără gang, a foișorului sau a plecătorii spate.

Considerăm că prin cercetările de teren sistematice care au vizat comuna Moldovița au fost cartografiate cel puțin  $\frac{2}{3}$  din locuințele tradiționale, de interes etnografic, și, ca urmare, o abordare mai amănunțită nu ni se mai pare hazardată.

Materialul de construcție al pereților constă din bârne rotunde sau finisate la două fețe sau la patru fețe. Frecvenți sunt și pereții ridicați din bârne despicate cu hașca, dispuși în cununi orizontale și îmbinați în cheutori, de regulă cu capetele petrecute în afară cu 20-30 cm. Tălpile sunt așezate pe lespezi de piatră de munte sau piatră de râu dacă e la îndemână. Predomină temelia din zidărie uscată și doar casele mai noi sau de dimensiuni mari, cu T-C-T și cerdac care se sprijină pe zidărie, cu liant de lut și pleavă sau var și nisip.

În cazul caselor cu gang, stâlpii gangului sunt fixați la bază în talpa casei, în „cepurî”, iar în partea superioară într-o grindă longitudinală, pe care se sprijină capetele grinzilor ce susțin cosoroaba alungită deasupra gangului, preluând astfel parte din sarcina indusă de masivitatea acoperișului.

Varianta constructivă ce presupune în locul scândurii parapetului gangului dulapi masivi sau cununi din bârne rotunde sau despicate, frecvent menționată în literatura de specialitate<sup>11</sup>, în prezent a dispărut aproape cu desăvârșire din arhitectura casei tradiționale huțânești din Moldovița. Mai mult de jumătate din casele tradiționale au gang la fațadă, la care se adaugă un procentaj de 13,5 % case având gang atât la fațada principală, cât și la fațada lateral-stânga. Gangurile au scândurile parapetului simple sau cu tăieturi în motive geometrice sau florale.

Prispa simplă din scândură, fără parapet, am întâlnit-o (cu o singură excepție) la casa de tip T-C la aproape jumătate din casele cercetate, iar prispa din piatră și pământ bătătorit apare sporadic și este îmbrăcată în lătunoaie.

<sup>11</sup> Vezi și Mihai Camilar, *Locuința tradițională bucovineană, evoluție planimetrică și sisteme constructive*, în „Făt-Frumos”. Anuarul Muzeului Etnografic al Bucovinei, Suceava, anul III, nr. 3, 2001, p. 33.



Foișorul (numit și cerdac) se întinde până la jumătate sau chiar la  $\frac{2}{3}$  din înălțimea pereților casei. Indiferent dacă este vorba de o casă de tip T-C sau C-T-C, foișorul va avea ca o continuare firească gangul sau prispa cu care se completează organic, cazurile izolate când prispa lipsește trebuind puse pe seama lipsei de îngrijire.

La casa de tip T-C, foișorul este construit din aceleași materiale și în aceeași tehnică ca și pereții construcției, apărând uneori ca o anexă masivă semi-închisă (cazul casei Zdrob Elena, Dealul Ciocan). În cazul casei de tip C-T-C, foișorul se prezintă, de regulă, ca o avansare a gangului și a acoperișului casei cu cca. 1-1,5 m pe lățimea tindei.

Foișorul, mai rar gangul, adăpostește laite masive cu gaură pentru furca de tors, iar în bârnele pereților se găsesc adesea înfipti suportți de lemn pentru urzit, activitate ce se făcea la adăpostul streășinei largi.

### **Locuința de tip T-C**

Din cele 21 de locuințe de tip T-C studiate:

- șase au prispă de scândură la fațadă;
- 10 au gang la fațadă (din care cinci au și plecoare spate, iar una are cerdac);
- una are gang pe două laturi;
- patru au cerdac și prispă de lemn la fațadă, în continuarea cerdacului.

Făcând apel la statistică, se poate concluziona că tipul planimetric de casă tradițională cel mai frecvent întâlnit în Moldovița este casa cu tindă și cameră, gang la fațadă și plecoare spate. Adeseori, acestei locuinței de tip T-C i s-a adăugat încă o cameră de cealaltă parte a tindei, multe din locuințele de tip C-T-C fiind la origine locuințe de tip T-C.

### **Locuința de tip C-T-C**

Acest tip de locuință a atins maximum de răspândire în secolul al XIX-lea și în prima jumătate a secolului XX, după care s-a construit mai ales în tehnica amnarelor, lucru care permite utilizarea mai economică a materialului lemnos și o compartimentare mai flexibilă a spațiului locuibil<sup>12</sup>.

După cum am arătat anterior, locuința de tip T-C-T are în prezent o pondere mai redusă (43,3 %) față de cea cu T-C, dar, lucru important, în timp ce locuința de tip T-C, în unele cazuri, și-a pierdut

---

<sup>12</sup> Idem, *Moldovița. Fișa de arhitectură nr. 13*, Suceava, Muzeul Satului Bucovinean, 2000, p. 1.

funcțiunea de spațiu de locuire, servind la un moment dat de locuință sezonieră (cazul casei Orest Valah din Rașca), fiind transformată în grajd (casa Senocico Ioan din Rașca) sau fiind pur și simplu părăsită (casa Hariuc Dumitru din Rașca), casa de tip C-T-C servește de locuință permanentă, de multe ori chiar pentru familii tinere și nu atât din tradiționalism, cât mai ales din cauza greutăților de ordin material.

Din cele 16 locuințe C-T-C studiate:

- nouă au gang la fațada principală, din care șase sunt cu pleacătoare spate și trei cu foișor;
- patru au gang pe două laturi, din care una are pleacătoare în spate și foișor;
- una are foișor;
- una este cu prispă de scândură pe două laturi și foișor.

Și aici, un calcul elementar arată că în cazul locuinței de tip C-T-C, frecvența cea mai mare o are casa cu gang la fațadă, cu foișor și cu pleacătoare spate.

Trecerea în revistă a tipurilor de gospodării tradiționale relevă caracterul predominant funcțional al acestora, locuinței, ca parte a acestui mini-univers economic și social, revenindu-i primul loc ca importanță.

### Abstract

In certain zones of Bucovine with a very scarce population (especially on the lower courses of rivers Suceava, Moldova and Moldovița) a population of Slavic origin (the Hutsuls) gradually penetrated, the immigrating process reaching its climax during the Austrian occupation. The geographic and occupational factor influenced the living style of the Hutsuls, being reflected in most aspects of material and spiritual life. Even if the differences to the Romanian autochthonous population are not considerable, there is also a series of particularities which can be more often observed especially in the folk architecture, starting from the organization of the household and ending with decorative elements of the house.

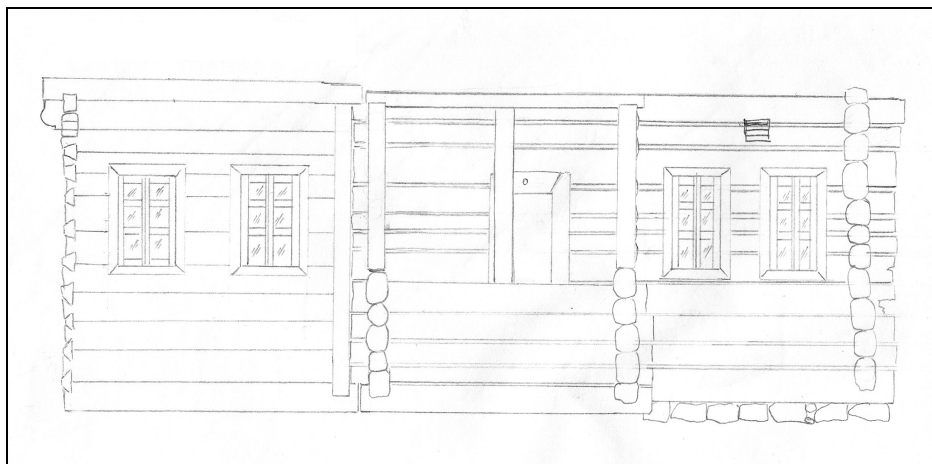
Two types of households prevail: the household with consolidated fence and pastoral household with the house and economic components spread within the yard. Elements composing the Hutsuls' traditional household are made of crowns of split logs, wood being provided „on the spot”. Houses being usually built at considerable distances ones from the others and often deprived of practicable roads, they have been influenced only by the need of having sun, most frequently facing south or at least east. Planimetrically, two types of houses prevail: the house with an entrance hall and a room and the house with two living rooms separated by the entrance hall.

Wooden folk architecture of Moldovița is well preserved, providing the chance of the representation of an ethnic group which humanized in specific forms the mountain landscape. A valuable civilization resulted from these realities, evolving in tight and peaceful connection with the Romanians.

## ILUSTRAȚII



Casă (cătun Putna – Sicrieș)



Casă C-T-C cu camera din stânga adăugată ulterior



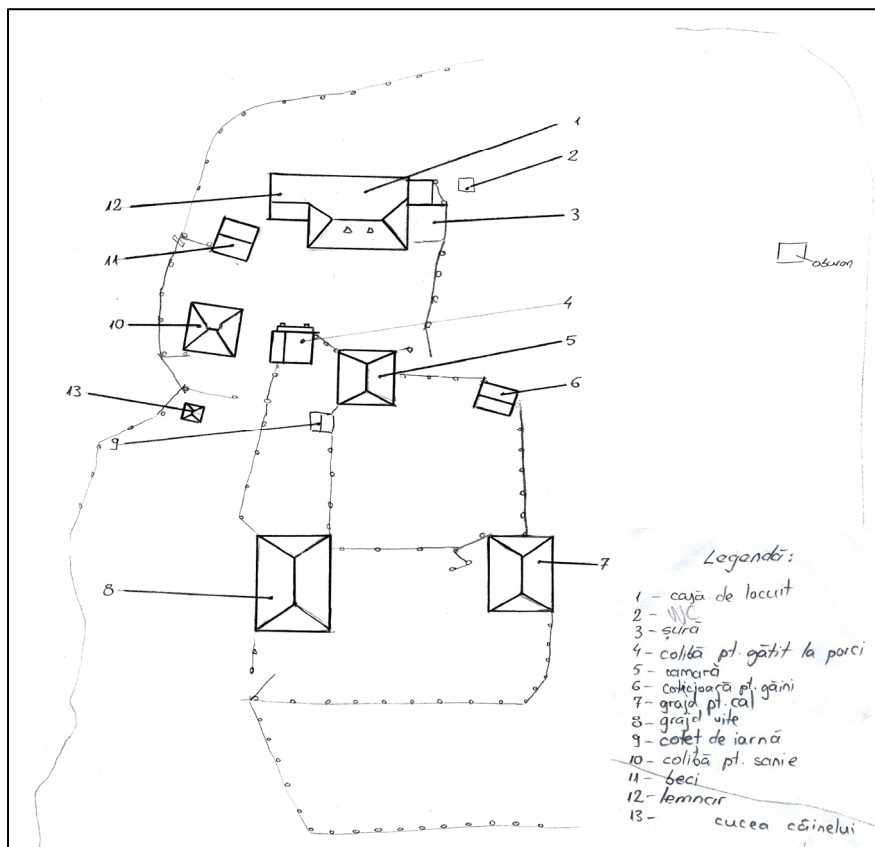
Casa Ioan Hauca (sat Moldovița)



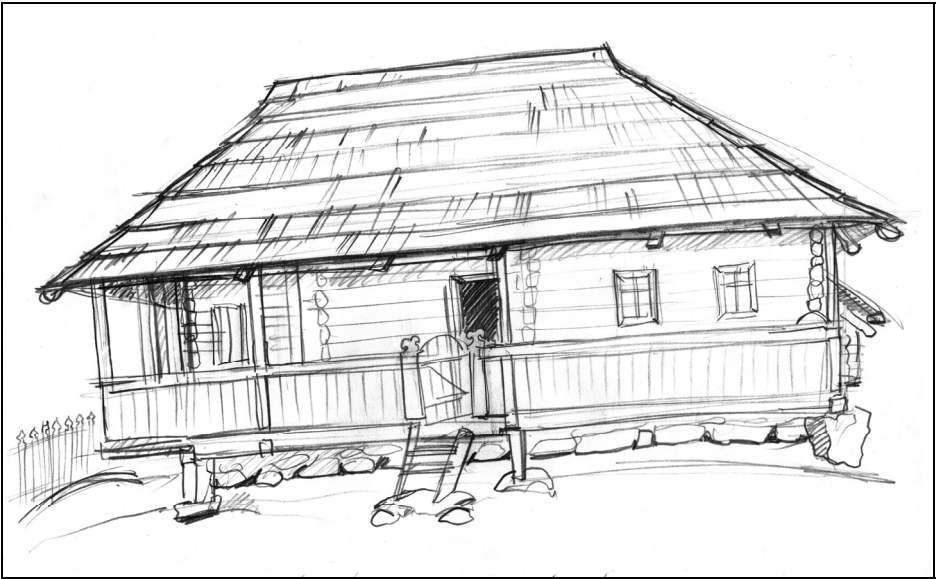
Gard (cătun Runc, sat Moldovița)



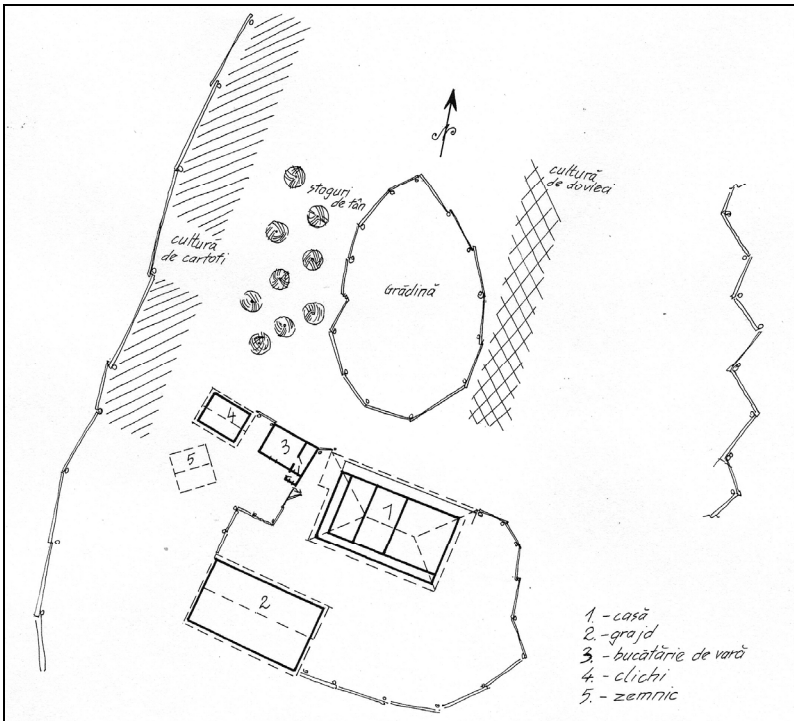
Gospodăria Petru Loba (cătun Polonenca)



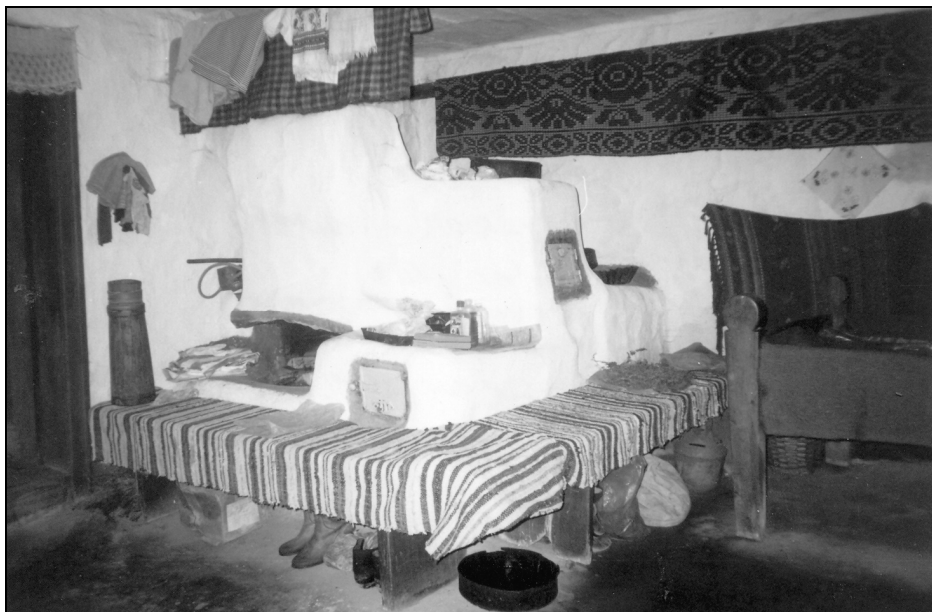
Gospodăria Petru Loba – plan



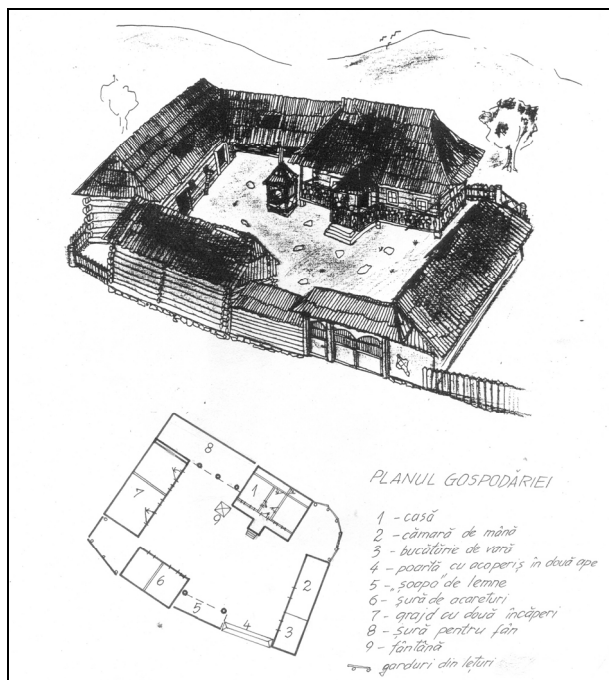
Casa Mihai Lobiuc (cătun Dubul)



Gospodăria Mihai Lobiuc – plan



Cuptor Paraschiva Ilievici (cătun Darieni, sat Demăcușa)



Gospodăria Matisevici (sat Demăcușa) – plan



Portiță gang, casa Matisevici (sat Demăcușa)

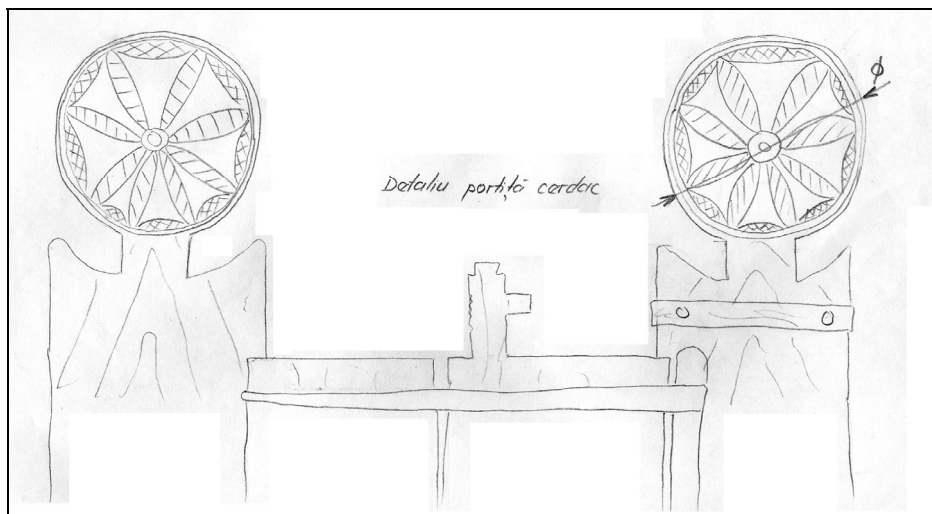


Portiță gang, casa Matisevici (sat Demăcușa)





Portiță gang, casa Matischevici (sat Demăcușa)



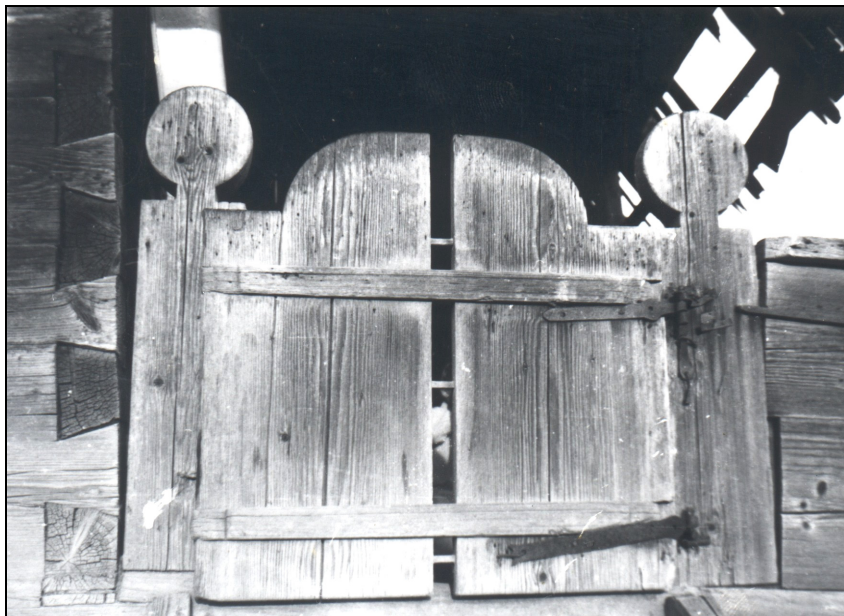
Portiță cerdac, casa Dumitru Tanul



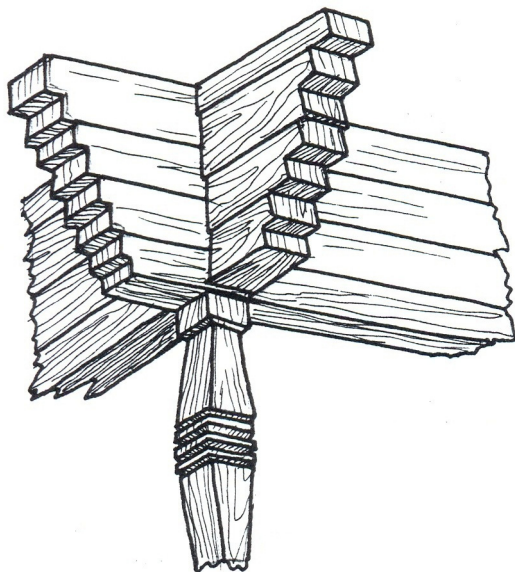
Portiță clici, gospodăria Vasilena Scoropaniuc (Darieni)



Portiță gang clici, Petru Loba



Portiță gang, casa Liviu Bosutar (cătun Runc)



Stâlp și consolă, casa Elisabeta Zdrob (Moldovița)