

IPOSTAZE ALE REPREZENTĂRII SIMBOLICE A CALULUI ÎN UNELE SATE VASLUIENE

Lucian-Valeriu LEFTER

În campaniile de cercetare etnografică efectuate în ultimii ani în județul Vaslui¹, au putut fi identificate în satele din podgoria Hușilor vechi reminiscențe ale cultului calului, în ipostaza de apărător al viilor.

„Calul e gândul omului” zicea moș Ion Ioniță din Tătărani², căci calul este „ca un stăpân”. De aceea, fiecare om avea în vie câte un cap de cal, ca „să nu se deoache via”; ba uneori erau și câte două-trei cranii în vie. Fiind considerat animal curat, capul de cal se punea în mijlocul viei la Curteni³; un consătean ceva mai tânăr⁴ auzise și el de la bătrâni de un craniu de cal așezat în mijlocul viei, așa cum nu uitase ce spunea bunicul său, un alt sătean din Curteni⁵: capul de cal sau de oaie era pus în vie, în par, pentru apărare de mană sau „măluri”. Era pus de fete sau femei, în credința că astfel le va crește părul lung.

În satul Pâhnești – Arsura am găsit chiar un craniu de cal în grădina



Fig. 1. Craniu de cal în via
Auricăi Petrea; Pâhnești –
Arsura – Vaslui

¹ Campaniile au fost inițiate de Centrul pentru Promovarea și Conservarea Culturii Tradiționale din Vaslui și Muzeul Etnografic al Moldovei din Iași în vara anului 2003 (Valea Telejnei) și continuate în anii 2004-2005 (în satele din podgoria Hușilor); la campanii au participat următorii specialiști: Ana-Maria Cașcaval, Ovidiu Focșa, Lucian-Valeriu Lefter, Marcel Lutic, Vasile Munteanu, Victor Munteanu și Rodica Pop; în 2003 a participat și Eva Giosanu.

² Inf. Ion Ioniță, 80 de ani, Tătărani, 21 iulie 2004.

³ Inf. Ioniță V. Solomon, 81 de ani, Curteni – Olteștești, 20 iulie 2004.

⁴ Inf. Dumitru Agarici, 49 de ani, Curteni – Olteștești, 20 iulie 2004.

⁵ Inf. Gheorghe Dobârceanu, 53 de ani, Curteni – Olteștești, 20 iulie 2004.

Aurică Petrea, în vie; informatoarea ne spunea că altădată se puneau în „haracii” din vie pentru protejare de rele⁶ atât cap de cal, cât și de oaie, „că zice că nu vine boala”⁷. Un alt sătean confirmă același lucru⁸. În același sat, Grigore Munteanu⁹ știa că pe la hotare se puneau „momâi” sau cranii de animale.

Capul de cal mort apăra via de grindină, aflăm în satul Oțeleni¹⁰, de aceea era pus într-un arac sau par. La Curteni, prăjina cu cap de cal din vie era „bună de viermi”, să nu se strice via¹¹. „Tigva”, adică craniul de cal, oaie sau vacă era așezată pentru a speria ciorile sau graurii ca să nu mănânce strugurii din vie, ne spune Neculai Ciofu din Curteni¹², învățător pensionar, în încercarea unui intelectual de a găsi o explicație rațională acestui fenomen; însă oamenii, ne zice tot el, credeau că sperie duhurile rele, ceea ce pare să ne releve adevărata semnificație a acestor cranii de animale. Ioniță Solomon, din același sat, arată că prăjina cu capul de cal din vie și de la hotare are rolul să ferească de ploaia cu grindină, deoarece „calu-i mai sfânt ca orice, el nu-i carnivor”¹³.

Și la Arsura s-a auzit de prăjina cu cap de cal în vie, însă informatorii nu mai știau pentru ce le puneau bătrânii acolo¹⁴. Însă, într-un sat aflat între păduri, precum Zgura, cranii de cal se îngropau la hotar pentru a apăra țarina de gândaci și de rău în general; în vie, la fel, se îngropau capetele de cai în același scop, folosindu-se anumite formule rituale sau descântece¹⁵.

Rolul de călăuză al calului către Lumea cealaltă ne este relevat tot în satul Zgura, în cadrul jocurilor de priveghi. La căpătâiul mortului un joc era cel cu căișorii sau

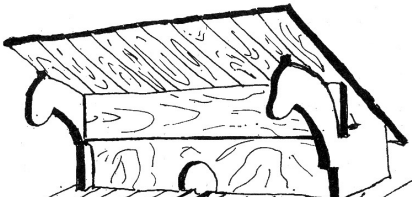


Fig. 2. Fântână „cu cai”, zona Munteniei.

După Victor Simion (vezi nota 23)

⁶ Inf. Aurica Petrea, 60 de ani, Pâhnești – Arsura, 18 iulie 2004.

⁷ Eadem.

⁸ Inf. Ștefan Roman din Pâhnești – Arsura.

⁹ Inf. Grigore Munteanu, 60 de ani, Pâhnești – Arsura, 18 iulie 2004.

¹⁰ Inf. Sandu Chirica, 75 de ani, Oțeleni – Hoceni, 19 iulie 2005.

¹¹ Inf. Cleopatra Cărare, 80 de ani, Curteni – Oltești, 20 iulie 2004.

¹² Inf. Neculai Ciofu, 83 de ani, Curteni – Oltești, 20 iulie 2004.

¹³ Inf. Ioniță V. Solomon.

¹⁴ Inf. Ecaterina Oprea, 80 de ani, Domnița Șalariu, 101 ani, Janeta Șalariu, 65 de ani, Arsura, 18 iulie 2004.

¹⁵ Inf. Ion N. Hâncu, 66 de ani, Zgura – Oltești, 21 iulie 2005.

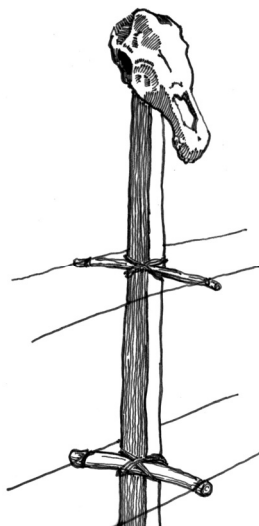


Fig. 3. Craniu de cal;
Pâhnești – Arsura.
Desen de T.-R. Tiron

caii, scopul fiind ca fiecare din cei prezenți să izbească în pământ „și scoată apă și poți pleca caii”, căci altfel „cum iesi mortul și pleacă fără cai?”¹⁶. Astfel, în cele trei zile cât stătea mortul pe laviță în casă se făcea acest joc al calului.

Atât mărturiile scrise, mai rare, cât și cele păstrate în vechea arhitectură țărănească, ne indică amploarea acestui obicei răspândit din Oltenia până în Moldova. Însă, așa cum arăta Romulus Vulcănescu, calul avea o simbolică ambivalentă: chthoniană și uraniană¹⁷. În ipostaza de divinitate funerară, calul avea rol psihopomp, trecând sufletul mortului peste hotarul dintre Lumi. În noaptea Sfântului Andrei, caii negri erau călăriți de strigoi, demoni sau vrăjitoare. În balada românească ce-i poartă numele, Constandin învie sub formă de strigoi, și călare pe cal, o duce acasă la mama sa pe sora cea mică.

Scriitorul Ismail Kadare, pornind de la această baladă veche, întâlnită și la albanezi, transpune pe Constandin și Doruntina ca personaje într-un roman al său¹⁸; și acolo, calul are menirea de a-l duce pe strigoiul Constandin. În categoria acestor cai negri, psihopompi, se află caii lui Sântandrei și caii lui Sântoader. De partea opusă, găsim caii albi, uranieni, categorie în care intră caii lui Sântilie, ai lui Sângeorz și ai lui Sânmedru. De această dată, calul are funcție apotropaică. Craniile de cai erau curățate până la albire și înfipite în parii gardului de la ogradă¹⁹, în vii, în boldurile de pe culmea caselor sau la răscruce de drumuri având o evidentă funcție magică, astăzi uitată.

Reminiscentă a unui fapt concret la origini, sub denumirea *cap de cal* întâlnim un element de arhitectură populară la casele românești și vechile biserici din lemn²⁰. Grinzilor exterioare sunt terminate sub

¹⁶ Idem.

¹⁷ Romulus Vulcănescu, *Mitologie română*, București, Editura Academiei, 1985, p. 511-516.

¹⁸ Ismail Kadare, *Cine a adus-o pe Doruntina*, în vol. *Aprilie spulberat*, trad. Marius Dobrescu, Iași, Editura Polirom, 2004.

¹⁹ Romulus Vulcănescu, *op. cit.*, p. 516. Georgeta Stoica, Paul Petrescu, Maria Boșe, *Dicționar de artă populară*, București, Editura Științifică și Enciclopedică, 1985, p. 102. Sub voce Paul Petrescu.

²⁰ *Ibidem*, p. 101-102.

forma unor capete de cai în Oltenia, Muntenia și Moldova, mai rar în Transilvania; de asemenea, consolele de susținere a streșinilor bisericilor de lemn aveau, de multe ori, forma stilizată a capului de cal, cu un rol magic, care servea la apărarea locuinței. „Odinioară, grinzile din cele patru colțuri ale acoperișului casei erau crestate sub forma unor capete de cai”²¹. Atributele apotropaice ale acestor capete sculptate erau de a opri spiritele rele care ar fi putut să se abată asupra casei, veghind astfel spațiul din afara pereților locuinței, protejând tocmai colțurile, încheieturile, adică locurile cele mai expuse. Consolele unor bordeie din Oltenia aveau forma unor capete de cai ce susțin poala acoperișului²², tot așa cum unele fântâni, în Muntenia și Oltenia, erau străjuite de capete de cai din lemn²³.

Mai straniu pare faptul că asemenea capete de cai, cu rol magic, se întâlnesc la bisericile moldovenești de lemn din secolele XVII-XVIII²⁴. Avem în vedere câteva exemple concrete de la bisericile de lemn din eparhiile Romanului și Hușilor (județele Bacău și Vaslui). La biserica Sfinții Voievozi din Tisa Silvestri – Secuieni – Bacău, construită la 1772, la intrarea în pronaos „te întâmpină siluetele ciudate a două console care impresionează datorită înfățișării lor stranii, capetele de cai având pe față măști antropomorfe, caz unic întâlnit până acum într-o biserică ortodoxă”²⁵. Și mai interesant e faptul că aceste capete de cai, atât în exterior, cât și în interior, se află pe latura de nord, în partea opusă soarelui, probabil cu rol protector asupra lăcașului²⁶. Poate că în scop identic, biserica din Cucuieți – Solonț, în același județ, construită în secolul al XVIII-lea, are consolele pe latura de nord cioplite sub forma a două figuri stilizate, un „cap de berbec” și un „cap de lup”, aflate la colțul absidei față în față, alcătuind așa-numita scenă a

²¹ Ion H. Ciubotaru, *Catolicii din Moldova. Universul culturii populare*, vol. I, Arhitectura tradițională. Textilele de interior. Portul popular de sărbătoare, Iași, Editura Presa Bună, 1998, p. 27.

²² Paul Petrescu, *Arhitectura țărănească din lemn în România*, București, Editura Meridiane, 1974, fig. 40.

²³ Victor Simion, *Imagine și legendă. Motive animaliere în arta evului mediu românesc*, București, Editura Meridiane, 1983, p. 51, fig. 13.

²⁴ Vezi Ioana Cristache Panait și Titu Elian, *Bisericile de lemn din Moldova*, în „Buletinul Monumentelor Istorice”, an. XLI, nr. 1, București, 1972, p. 54; sunt menționate bisericile de la Băișești – Suceava, Corni – Neamț și Rusănești – Bacău.

²⁵ Dorinel Ichim, *Monumentele de arhitectură populară din județul Bacău. Bisericile de lemn*, editată de Episcopia Romanului și Hușilor, 1984, p. 329.

²⁶ *Ibidem*.

„încontrării”²⁷. Însă la fiecare din cele două abside, celelalte console sunt stilizate în forma capetelor de cai; în acest sens, pot fi menționate și alte biserici din aceeași eparhie: Orbeni (cca 1734), unde în naos consolele se prelungesc luând forma „unor frumoase capete de cai”²⁸, Rusăiești – Poduri (1729)²⁹, Șesuri – Măgirești (1675)³⁰. La biserica din Ruseni – Răzeși, același județ, construită la 1802, strana arhierască are brațele ce se termină fiecare cu câte un cap de cal³¹.

Și în eparhia Hușilor (județul Vaslui) întâlnim la bisericile de lemn console în forma capetelor de cai stilizate³², precum în altarul bisericii din Balica (Golgofta – Ivănești), construită la 1774, unde cele cinci console au această formă³³. Tot în această eparhie, la unele biserici stâlpii care despart pronaosul de naos sunt traforați în motivul „cornelor berbecului”; după cum vedem la Răduiești – Delești (1818)³⁴, Știoborăni-Solești (1726)³⁵, Cotic – Todirești (ante 1809)³⁶. La biserica din Muntenești (1788), comuna Ștefan cel Mare, întâlnim o reprezentare rară, anume a Sfântului Hristofor cu cap de câine³⁷.

În cea mai veche colecție de basme românești, apărută în 1845, sunt menționate și *Diferite obiceiuri*, precum capete de berbec ca semne de hotar, în Banat: „Adesea pe movilele de hotar se văd înfipte capete de berbec, orientate către răsărit. Ele slujesc valahilor să abată molimele de la vite”³⁸. Nu avem nici o îndoială că acestea puteau fi, mai ales, și capete de cal, a căror semnificație ritualică pare, la prima vedere, să se fi pierdut. Într-un sat din Oltenia, la începutul secolului al XX-lea, un craniu de cal stătea la marginea satului, cu rol de apărare:

²⁷ *Ibidem*, p. 74, fig. 2.

²⁸ *Ibidem*, p. 223.

²⁹ *Ibidem*, p. 288.

³⁰ *Ibidem*, p. 318 și 321.

³¹ *Ibidem*, p. 300.

³² *Idem*, *Biserici de lemn din eparhia Hușilor. Județul Vaslui*, editată de Episcopia Hușilor, 2001, p. 37.

³³ *Ibidem*, p. 60.

³⁴ *Ibidem*, p. 178.

³⁵ *Ibidem*, p. 200.

³⁶ *Ibidem*, p. 265.

³⁷ *Ibidem*, p. 286. De asemenea, de exemplu, o reprezentare a Sfântului Hristofor cu cap de câine, de la jumătatea secolului al XVIII-lea, se află și în naosul bisericii vechi din Rășinari – Sibiu.

³⁸ Artur și Albert Schott, *Basme valahe*. Cu o introducere despre poporul valah și o anexă destinată explicării basmelor: Traducere de Viorica Nișcov, Iași, Editura Polirom, 2003, p. 308.

„O căpățână de cal care albea acolo de multă vreme, fără ca cineva să se anine de dânsa”³⁹. Cineva luase craniul de acolo și ascunsese banii în el, după care „înfipse căpățâna într-un stâlp de gard și o lăsă acolo”. Precum vedem, capul de cal a fost așezat la locul convenit, în vârful parului, unde avea rolul de a păzi curtea casei de duhurile malefice, chiar dacă oamenii nu mai conștientizau pe deplin rolul magic al craniului.

Tot în acest sens, găsim și craniile de cal înfipse în parii de la gardurile care înconjurau grădina, obicei întâlnit în toate zonele țării⁴⁰. La Muzeul Civilizației Populare Tradiționale „Astra” din Dumbrava Sibiului, acoperișul circular al unei mori⁴¹ este străjuit în vârf de un autentic cap de cal nestilizat, care stă și veghează de la înălțime. În zona submontană a Munteniei, la Pietroșița – Joseni – Dâmbovița, pe arcada din piatră a porții casei lui „Ion Popa Necolae”, de la 1881, este reprezentarea preheraldică a unui cal⁴². Și aici, ca pretutindeni, sorgința și rostul acesteia nu o puteam găsi decât într-o gândire totemică.

Rolul calului de intermediar spre Lumea cealaltă este îndeobște cunoscut în societățile arhaice. Animalele aveau rolul călăuzitor deoarece omul își pierde simțul orientării în Lumea de dincolo⁴³. În Asia Centrală, cele 12 animale calendaristice (de origine chineză) erau considerate modele și serveau la clasificarea virtuților. Jupuirea lor se făcea tocmai pentru a fi folosite în protecția contra răului⁴⁴: coarnele de berbec, carapacea de broască țestoasă, capul de lup, cozile de yak etc. În

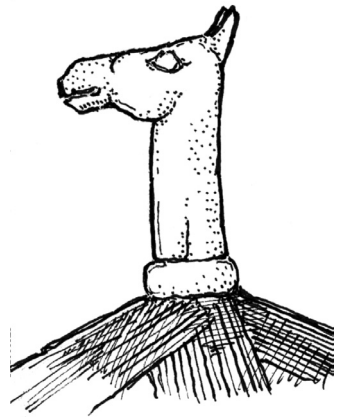


Fig. 4. Cap de cal;
Sânpetru Mare –
Lenauheim – Timiș.
Desen de T.-R. Tiron

³⁹ Tudor Pamfile, *Mitologia poporului român*, ed. I. Oprișan, București, Editura Vestala, 2006, p. 748.

⁴⁰ Ion H. Ciubotaru, *op. cit.*, p. 28. În unele sate din fostul județ Tecuci „se pun căpățâni de cai prin parii gardurilor ca să fie feriți porcii de boală” (Tudor Pamfile, *op. cit.*, p. 748, nota de subsol).

⁴¹ Moară cu tracțiune animală din Sânpetru Mare – Lenauheim – Timiș.

⁴² Informație oferită de Tudor-Radu Tiron.

⁴³ Jean-Paul Roux, *La religion des Turcs et des Mongols*, în „Mythes et croyances du monde entier”, IV, *Les mondes asiatiques*, Paris, 1985, p. 43.

⁴⁴ *Ibidem*, p. 44.

stea Asiei centrale, „pământ al călăreților și șamanilor”⁴⁵, nu avea cum să lipsească imaginea calului arhetipal chtonian, care vine și exercită rolul de animal psihopomp atunci când omul ajunge în pragul morții. Pentru a preîntâmpina acest moment de răscruce, la majoritatea populațiilor altaice șaua și calul stăpânului mort sunt așezate lângă acesta, pentru ultima călătorie. La beltiri⁴⁶, de pildă, calul mortului e sacrificat pentru ca sufletul să-l călăuzească pe al răposatului, după care carnea e dată spre mâncare la câini și păsări, viețuitoare psihopompe.

Sacrificarea calului la populațiile siberiene din Asia centrală și septentrională (în Altai) determina înălțarea șamanului la cer⁴⁷, întrucât sufletul calului în zborul spre Bai Ülğan conducea „sufletul” șamanului în călătoria cerească⁴⁸. Astfel, la iakuți călătoria extatică a șamanului care trebuia să însoțească sufletul animalului sacrificat era pregătită prin înfigerea lângă iurtă a trei copaci fără crengi; la mijloc se afla un mestecăn iar la răsărit de acesta se găsea un țaruș cu un craniu de cal înfipt în el⁴⁹. Cei trei copaci erau legați între ei cu o frânghie subțire din păr de cal. Ritmurile de bătaie a tobelor ajutau pe șamani să intre în transă, încât aceștia afirmă că „toba este calul nostru”⁵⁰.

În Roma antică, unul din caii consacrați zeului Marte, la 15 octombrie, după strânsul recoltei, era sacrificat⁵¹. Capul său era împodobit cu grăunțe în semn de mulțumire pentru roadele strânse, căci calul străbate ținutul morții și frigului, adică Iarna, și astfel, din toamnă până în primăvară, umple golul iernii asigurând continuitatea vieții, reînnoirea. Calul este purtătorul spiritului grâului, rol perpetuat până târziu; în Franța și Germania, în perioada secerișului, cel mai tânăr cal din sat era sărbătorit, căci el asigură noua germinație. În Irlanda, calul a evoluat din calitatea de spirit al grâului devenind simbolul oricărui belșug. Așa, datorită calităților sale protectoare, la Roma capul calului era păstrat până anul următor bătut în cuie pe poarta unui turn⁵², la fel cum iakuții din Siberia fixau în cuie un cap de bufniță pe ușa staulului, cu

⁴⁵ Jean Chevalier, Alain Gheerbrant, *Dicționar de simboluri. Mituri, vise, obiceiuri, gesturi, forme, figuri, culori, numere*, vol. I, București, Editura Artemis, 1993, p. 225.

⁴⁶ *Ibidem*, p. 226.

⁴⁷ Mircea Eliade, *Șamanismul și tehnicile arhaice ale extazului*. Traducere de Brândușa Prelipceanu și Cezar Baltag, București, Editura Humanitas, 1997, p. 184-190.

⁴⁸ *Ibidem*, p. 185.

⁴⁹ *Ibidem*, p. 220.

⁵⁰ *Ibidem*, p. 221.

⁵¹ Jean Chevalier, Alain Gheerbrant, *op. cit.*, p. 230.

⁵² *Ibidem*, p. 231.

scopul de a păzi vitele, îndepărtând astfel toate duhurile rele⁵³. Și în Occident exista obiceiul expunerii păsărilor moarte pe ușile caselor ca modalitate de protecție împotriva lucrurilor rele. O mărturie în acest sens este și gravura „Le haut d'un battant de porte” (1852) a artistului francez Félix Bracquemond (1833-1914), lucrare ce înfățișează o ușă de casă tradițională pe care se află bătute în cuie mai multe păsări răpitoare, inclusiv o bufniță, dar și lilieci⁵⁴. Zburătoare cu conotație negativă, acestea se interpuneau între mediul familiar și lumea exterioară. Din Siberia până în Franța, exemplele acestea demonstrează un substrat psihologic comun.

Simbolismul calului este universal, concretizând trecerea de la noapte la zi, de la moarte la viață, legând contrariile într-o manifestare continuă datorită rolului său ambivalent. „Puterile lui depășesc înțelegerea; el este deci Minune și nu este de mirare că omul l-a sacralizat atât de des, din preistorie până în Istorie”⁵⁵.

În satele românești, calul pare să fi avut un rol primordial, fiind considerat un fel de „rege” al animalelor prin funcția sa protectoare. Nu a fost detronat niciodată. Chiar dacă pe unele ștergere erau cusuți câini afronțați cu cozi de lei, acestora li se spunea tot „cai” – ștergere „cu cai” – deoarece în mentalitatea țăranului caii erau protectorii săi; astfel, dăm ca exemplu un ștergar „cu cai” cusut cu roșu și negru, de la



Fig. 5. Ștergar cu „față și cu cai” de la Zăpodeni – Vaslui. Detaliu. Cusut de Cozma Anica la începutul secolului al XX-lea în roșu, negru și puțin albastru

⁵³ *Ibidem*, vol. III, p. 26.

⁵⁴ Accesibil on-line: <http://cybermuseum.gallery.ca/cybermuseum>, 18.10.2007. Informație oferită de Tudor-Radu Tiron.

⁵⁵ Jean Chevalier, Alain Gheerbrant, *op. cit.*, vol. I, p. 235.

începutul secolului al XX-lea, de la Zăpodeni. Locuitorii satelor noastre vedeau în animalele reprezentate pe cusături ceea ce trebuiau să vadă și văzuseră și strămoșii lor, adică caii în dublă ipostază de divinități apotropaice și psihopompe.

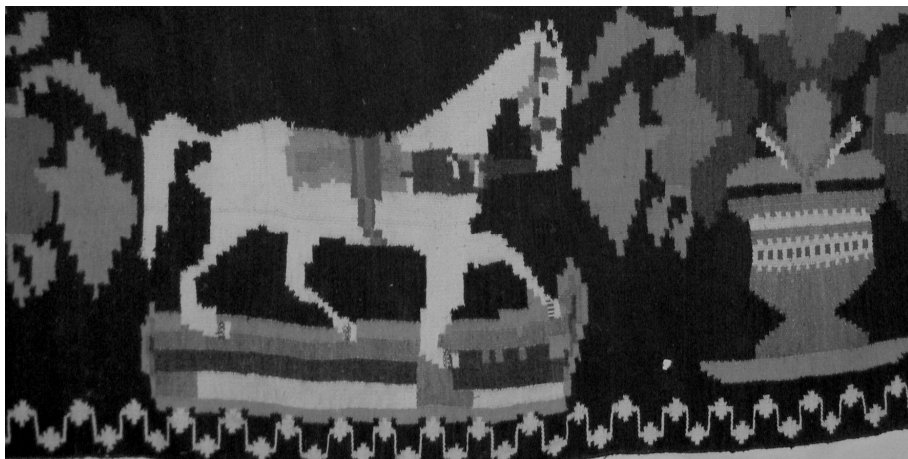


Fig. 6. Laicer cu „cai și ghivece”. Detaliu.
Dobroslovești – Zăpodeni; prima parte a secolului al XX-lea

Originea reprezentărilor acestor cai nu trebuie căutată tocmai la daci, în Cavalerul trac ca „stăpân al celor morți”, cu calul său psihopomp, cum credea Romulus Vulcănescu⁵⁶ și alți etnologi. Cultul calului trebuie, mai degrabă, să fie o moștenire orientală, venită prin intermediul populațiilor din Asia Centrală care au stăpânit câteva sute de ani aici: cumani, pecenegi sau tătari, care, ca nomazi, aveau o deosebită prețuire pentru cal; de asemenea, cumanii și pecenegii au pătruns și în Transilvania, iar ulterior maghiarii, cu vechi tradiții de sorginte nomadă, cu veleități de călăreți și războinici temuți până în Apusul Europei.

La poporul român, care nu au trecut printr-un proces de creștinare similar celui din Occident, calul și-a păstrat atribuțiile sale originare. Nu la fel s-a întâmplat în Franța, Anglia sau în țările germanice, unde ursul „barbar” este detronat în favoarea leului „creștin”, care, provenind din cultura scrisă creștină și nu din tradițiile orale păgâne, precum ursul, era „ușor de stăpânit, spre deosebire de imprevizibilul urs. Pretutindeni Biserica «mizează» pe leu în lupta lui

⁵⁶ Romulus Vulcănescu, *op. cit.*, p. 512.

contra ursului”⁵⁷ în perioada secolelor VIII-XII. La fel s-a întâmplat și cu vânătoarea de mistreți care, în Franța și Anglia, în secolele XII-XIII, cedează locul vânătorii de cerbi; în țările germanice în secolele XIV-XV, iar în Spania și mai târziu. Așadar, mistrețul cedează locul cerbului, animal prin excelență christologic⁵⁸. La români se observă unele vagi influențe occidentale în tendințele de creștinare a îndeletnicirilor vânătoarești; o dovadă în acest sens poate fi chiar sigiliul medieval al orașului Baia, în care nu numai că apare un animal care personifică vânătoarea (la fel ca în cazul mistrețului din sigiliul Romanului), dar este vorba de un cerb cu conotație chistică: cerbul Sf. Hubert/Sf. Eustațiu (după cum o dovedește crucifixul dintre cele două coarne).

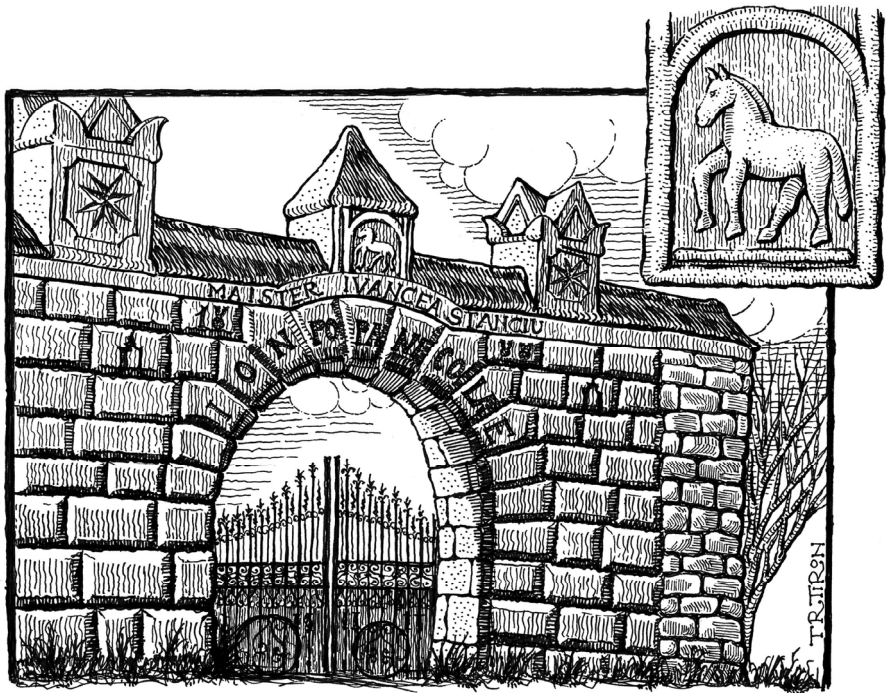


Fig. 7. Poarta casei lui „Ion Popa Necolae” din Pietroșița – Joseni – Dâmbovița.
Desen de T.-R. Tiron

⁵⁷ Michel Pastoureau, *O istorie simbolică a evului mediu occidental*. Traducere de Em. Galaicu-Păun, Chișinău, Editura Cartier, 2004, p. 67.

⁵⁸ *Ibidem*, p. 79.

În decursul multor secole de stăpânire a populațiilor din Asia centrală s-a impus un anumit mod de viață și gândire în actualul spațiu românesc. Un străvechi cult al calului cu posibile rădăcini locale trebuie să fi căpătat amploare odată cu venirea populațiilor nomade orientale, unde calul era mult mai important decât la autohtonii sedentari. Așadar, populațiile stepei și-au adus un aport covârșitor la impunerea cultului cabalin, iar localnicii, atunci ca și astăzi, au preluat obiceiul. Trebuie să ținem seamă de realitățile istorice și să nu ne hazardăm în teorii fantasmagorice bazate pe o pretinsă continuitate neîntreruptă milenară. Unele teorii sociologice românești sunt exemple negative în acest sens, iar cercetările etnologice, în lipsa unui simț istoric, dau naștere la ficțiuni elucubrante, uitându-se cu prea multă ușurință că faptele și gândurile oamenilor sunt, în mare măsură, rodul timpului lor.

Abstract

During the ethnographical research campaigns organized in Vaslui county during the last years, in the vineyard of Husi there could be identified old reminiscences of the cult of the horse, in its hypostasis of a vineyard defender. Another hypostasis of the horse, the one of a protector of the house, is identified in written testimonies and elements of the old popular, lay and religious architecture, and indicates the extent of this custom, spread over most Romanian territories, except for Transylvania. The origin of this cult is to be found in ancient local roots, but also in a late and solid oriental inheritance, brought in by populations from Central Asia (Cumans, Pechenegs, Tatars), that occupied the territories to the south and east of the Carpathians for several centuries and, as nomads, showed special consideration of the horse.