

PĂSTORITUL TRANSHUMANT ROMÂNESC LA RĂSCRUCE

Rusalin IȘFĂNONI

Unul dintre primii cercetători care a avut meritul de a susține importanța studiului păstoritului la români a fost un străin: profesorul și geograful de renume european Emmanuel de Martone (1873-1955)¹. Distinsul om de știință a venit pentru prima dată în România în anul 1897, la invitația fostului coleg de facultate și bun prieten, Pompiliu Eliade, care se pare că-i descriesese cu înflăcărare peisajul și oamenii din teritoriile românești. Încă din primul an de cercetări geografice în România, omul de știință s-a legat definitiv de această țară, considerând-o de mare interes pentru a fi studiată în domeniul preocupărilor sale de investigare legate de geografie. La noi, geografia încă nu pătrunsese în facultate. În prefața lucrării *La Valachie* (Paris, 1902), care a constituit și teza sa de doctorat, Emmanuel de Martone face următoarea caracterizare a românilor: „Cu statura mai de grabă înaltă, cu umeri largi, cu mersul calm și demn, dar cu o privire foarte vioaie și gestul brusc, ca o străfulgerare, când este nevoie; copiii, femeile tinere și flăcăii au adesea figura de o frumusețe calmă care-ți atrage luarea aminte”².

Emmanuel de Martone constată că „avem de-a face cu trei tipuri diferite de păstorit” în arealul Carpaților Meridionali și Apuseni:

1. o formă rudimentară, îmbinată cu agricultura, oile păscând în hotarul comunei; stânele lipsesc sau sunt portative (Munții Apuseni și Munții Poiana Ruscă);

2. păstoritul locuitorilor de la marginea zonei muntoase, a căror ocupație principală este creșterea vitelor și cultura fânețelor; ei au stâne numeroase și pleacă nu numai cu vitele, dar și cu o parte din membrii familiei la stână (Mărginenii din Țara Hațegului);

¹ Emmanuel de Martone, *Lucrări de geografie despre România*. Volum apărut sub îngrijirea lui V. Tufescu, Gh. Niculescu și S. Dragomirescu, București, Editura Academiei, 1981, p. 238.

² Idem, *La Valachie*, Paris, 1902, p. 107-119, apud Romulus Vuia, *Tipuri de păstorit la români*, București, Editura Academiei, 1964, p. 12.

3. stâne mari izolate, situate în regiunile cele mai înalte, cu turme numeroase, păzite de ciobani cu simbrie; această formă coexistă cu pendularea (transhumanța), fiind foarte răspândită în Carpații Meridionali³.

Tema păstoritului intră, cu timpul, și în atenția specialiștilor români. Lingviști, geografi, istorici, etnografi, sociologi, economiști din prima jumătate a secolului al XX-lea „acordă un interes deosebit transhumanței pastorale din Balcani și Carpați, datorită spectaculozității fenomenului *migrațiilor pastorale*”⁴.

Din nefericire, primul specialist român care abordează tema păstoritului o interpretează eronat. În studiul său *Păstoritul la popoarele romanice*⁵, influențat de teoria lui Fr. Ratzel despre păstorit (*Hirten und nomadenleben sind gleich bedingend*)⁶, Ovid Densusianu lansează aserțiunea anistorică, potrivit căreia „îndeletnicirea cu creșterea oilor [...] este legată de viața nomadă”, de unde falsă concluzie că păstoritul apare și la noi cu același caracter, și că noi, românii, am fost în primul rând un popor de păstori⁷.

Definiții ale transhumanței

Încercări de a defini transhumanța au făcut aproape toți cei care au studiat păstoritul românesc; noi prezentăm doar câteva:

- În opinia lui Romulus Vuia, care a urmărit tema decenii de-a rândul, „transhumanța este acea mișcare descendentă a păcurarilor cu turmele de oi ale stăpânilor, oieri din așezări stabile cu turme mai numeroase, determinată de lipsa unui nutreț suficient pentru iernare și în cadrul căruia oile sunt mânate în timpul iernii și primăverii în regiunile de șes, în luncile râurilor mari sau lângă litoralul mării, regiuni cu o climă mai domoală unde turmele ierneză în aer liber, fără să fie adăpostite în grajduri. Turmele sunt hrănite în acest timp fie cu ce găesc în câmpul liber, fie cu hrană administrată la nevoie suplimentar,

³ Emmanuel de Martone, *La Valachie*, passim, apud Romulus Vuia, *op. cit.*, p. 12.

⁴ Corneliu Bucur, *Invarianță și variabilitate în păstoritul tradițional*, în „Anuarul Muzeului Etnografic al Transilvaniei” (AMET), X, Cluj-Napoca, 1978, p. 125-146.

⁵ Ovid Densusianu, *Păstoritul la popoarele romanice: însemnătatea lui lingvistică și etnografică*, București, Editura „Vieței Nouă”, 1913, p. 5.

⁶ Fr. Ratzel, *Völkerkunde*, Leipzig și Viena, 1894-1895, tom I, p. 84, apud Ovid Densusianu, *op. cit.*, p. 5.

⁷ Dimitrie Onciu, *Teoria lui Rösler*, în vol. *Scrieri istorice*, I, București, 1968, p. 131-360, apud Corneliu Bucur, *op. cit.*, p. 127.

procurată de la localnici: paie, tărâțe, coceni, inclusiv cereale, în anii cei mai geroși, cu zăpezi mari”⁸.

- Conform lui C. Constantinescu-Mircești, „transhumața apare ca una dintre formele cele mai complexe ale păstoritului, care include în desfășurarea sa deplasarea alternativă și după sezon a turmelor spre pășunile de munte și spre cele din zonele de câmpie, fiecare dintre acestea neputând procura hrana pentru vite decât într-o singură parte a anului”⁹.

- Un etnolog contemporan, Corneliu Bucur, analizează fenomenul transhumaței din perspectiva etnologiei istorice, subliniind caracterul istoric al fenomenului. El consideră transhumața ca „forma cea mai avansată a organizării pastorale, a unei populații stabile, legată de așezări fixe și având o economie mixtă agro-pastorală”¹⁰. Făcând o comparație între fenomenul transhumaței practicat pe teritoriul românesc și cel balcanic, autorul precizează că, la români, turmele aflate în transhumață sunt însoțite doar de un număr redus de păstori, pe când în Balcani turmele aflate în transhumață sunt însoțite de toți membrii familiei din satele de munte, din toamnă până în primăvară.

În Balcani avem de a face, după cum remarcă Traian Herseni, cu un păstorit complex, semi-nomad¹¹.

- Avem și o definiție oficială, mai recentă, formulată de Ministerul Agriculturii, Pădurilor, Apelor și Mediului: „Transhumața este un sistem de producție extensiv, eficient economic, practicat de către ciobanii care dețin efective de 500 până la 2.000 capete oi. Este mișcarea turmelor de oi, însoțite de către asini, capre, cai (și câini s.n.), care se desfășoară vara spre pășunile de munte și iarna spre pășunile din câmpie și lunci, pășuni plasate, adesea, la sute de kilometri. A apărut și s-a dezvoltat ca o necesitate economică pentru crescătorii de oi, care nu dispun, în zonele de origine, de suficiente resurse de furaje necesare creșterii și exploatării efectivelor de ovine”¹².

- În opinia noastră, transhumața constituie cel mai eficient sistem de păstorit, apărut în condiții istorice și economice specifice,

⁸ Romulus Vuia, *op. cit.*, p. 180.

⁹ C. Constantinescu-Mircești, *Păstoritul transhumant și implicațiile lui în Transilvania și Țara Românească în secolele XVIII-XIX*, București, Editura Academiei, 1976, p. 15.

¹⁰ Corneliu Bucur, *op. cit.*, p. 126-127.

¹¹ Traian Herseni, *Sociologie des Hintenweseus in Südosteuropa Jarmastadt*, 1971, p. 7, apud Corneliu Bucur, *op. cit.*, p. 127.

¹² Comunicatul de presă al Ministerului Agriculturii, Pădurilor, Apelor și Mediului din 4.XI.2003.

bazat aproape în totalitate pe hrănirea oilor în timpul verii cu iarba de pe pășunile alpine, iar în celelalte anotimpuri cu iarba de pe pășuni, miriști, eventual și semănături, din zonele de câmpie și luncă. Acest sistem necesită multă mișcare pentru oi și însoțitori toamna și primăvara, însă nu presupune ca stăpânul de oi să dețină și pământ în proprietate personală pentru cultivarea furajelor, ci numai curaj, dârzenie și calități organizatorice (manageriale) deosebite, privitoare la închirierea de pășuni cât mai ieftine și găsirea pieței de desfacere cât mai bune pentru produsele obținute de la ovine.

De menționat că turmele bazate pe transhumanță arareori se abat prin satul unde își are domiciliul stăpânul; chiar și atunci când poposesc în sat, rămân doar două, trei zile pentru a fi tunse. Dacă ar sta mai mult în hotarul satului, ar distruge cu copitele lor mici și ascuțite izlazurile, locurile de fânețe și ogrăzile. De aceea, obștea sătească n-a permis staționarea oilor în satele respective.

Vechimea transhumanței pe teritoriul românesc

Transhumanța este un sistem pastoral răspândit în mai multe regiuni din Europa. În afară de Carpați, a fost practică și se mai practică în Alpi, Pirinei și Balcani. O amploare deosebită i-au dat transhumanței românii din Balcani.

Cei mai mulți specialiști – istorici, geografi, etnologi – consideră că apariția acestui fenomen al transhumanței pe teritoriul patriei noastre a apărut în secolele XIII-XIV. În mileniul întâi nu erau nici cauze și nici condiții care să favorizeze o astfel de extensiune a oieritului, practicându-se doar un păstorit local sau cel mult pendulator între localitatea de la poalele munților și sus, la pășunea din golurile alpine.

În perioada invaziilor populațiilor migratoare, nu exista o cerere internă stabilă pentru produsele animaliere, care să stimuleze extensia păstoritului, așa cum a fost mai târziu în secolele XIV-XVIII, când orașele transilvănene de la poalele Carpaților Meridionali – Orăștie, Sebeș, Sibiu, Brașov – se aflau în plină creștere demografică și dezvoltare economică. Fără o cerere insistentă de lână, piei, brânză și carne din partea acestor localități urbane, dar și din partea marilor orașe din Europa Centrală, păstoritul românesc s-ar fi rezumat la cele două forme tradiționale existente și în prezent:

a. păstoritul local, în hotarul satului, cu stâne portative, complementare agriculturii, și

b. păstoritul pendulator, cu văratul la munte și iernatul în sat, sau cel mult în hotarul satului, la fânețe, acolo unde proprietarul poate să strângă o mare cantitate de fân, eventual și frunză, păstrată în frunzare, în anii secetoși.

De asemenea, fără siguranța drumurilor dată de apariția statelor feudale românești – în 1324 apare statul feudal independent Țara Românească – orice ipoteză despre apariția unui sistem pastoral extensiv, care să presupună mișcări regulate de turme, pe ample spații geografice, apare ca o concluzie dobândită artificial¹³.

Condiții pentru o dezvoltare extensivă a păstoritului au fost dintotdeauna în munții noștri, dar numai pentru perioada de vară. Carpații românești au cea mai întinsă pășune alpină din Europa.

Problema cea mai grea este cea a iernatului; nici un oier nu a avut în trecut o suprafață de pământ atât de mare, care să-i fi asigurat fân pentru iernarea a cca. 500 oi, iar dacă ar fi încercat să cumpere nutrețul respectiv, cheltuielile ar fi depășit câștigul. Astfel a apărut ideea și necesitatea, totodată, de iernare cu oile în alte zone, de la șes, unde iarna durează mai puțin și este mai blândă, zăpada nementinându-se prea mult. Oile pot să pască iarbă și în condiții de iarnă, pe câmpuri acoperite cu zăpadă, fiindcă ele înlătură cu piciorul stratul de zăpadă dacă acesta nu-i prea gros.

Pentru oierii care doreau să țină un număr mai mare de oi și să câștige de pe urma lor, iernatul la câmpie era singura soluție. Însă nu orice gospodar se aventura să facă transhumanță; în primul rând, acesta trebuia să fie curajos, să-și asume riscul unei asemenea deplasări de cinci-șase luni, la 600-700 km departe de casă, să cunoască bine oile și bolile lor, să intervină cu un minimum de tratament când animalele se îmbolnăvesc, să posede arta de a se înțelege cu oamenii, asociați, sâmbriași, proprietari de terenuri, oficialități, și, ce-i mai important, să găsească în permanență piață de desfacere pentru produsele obținute: lână, brânză, piei, carne, seu. Astfel s-a ajuns la situația paradoxală ca proprietarii care dețineau pământ foarte puțin să aibă cele mai multe oi: o mie, două-trei sau chiar mai multe.

Manufacturile, înființate în satele săsești din Transilvania încă din secolul al XIV-lea, atelierele de prelucrare a pieilor, cizmăriile, carmangeriile solicitau tot mai multă materie primă care putea fi oferită,

¹³ Ion Donat, *Păstoritul românesc și problemele sale*, în „Studii”, tom XIX, 1966, apud Corneliu Bucur, *op. cit.*, p. 126.

mai repede și mai avantajos de către crescătorii de oi din apropiere, respectiv cei care locuiau la poalele munților (versanții nordici), nu departe de orașele Brașov, Sibiu, Sebeș, Orăștie, Mediaș etc. Așa se explică faptul că sistemul transumanței la noi a fost inițiat și dezvoltat de oierii satelor din Mărginimea Sibiului, Mărginimea Sebeșului, regiunea pastorală a Brașovului (Țara Bârsei) și Țara Hațegului.

După cum reiese din documentele fiscale ale vremii, cele întocmite de vămi sau emise de cancelariile domnești, numărul satelor românești care au practicat transumanța nu depășește 150. În anul 1833, trec în Dobrogea prin trei puncte dunărene: Brăila, Puia Pietrei și Călărași, 590.411 oi, provenite din 29 localități transilvănene, iar mai mult de jumătate din oile înregistrate provin din Săliște, Satulung și Poiana Sibiului¹⁴.

Un document din 1845 consemnează că în acel an au iernat în Dobrogea 51 mărgineni, alături de 42 bârsani și 22 oieri din alte părți¹⁵.

Factorii care condiționau dezvoltarea și orientarea transumanței modificându-se în decursul timpurilor, ariile de pătrundere a oierilor transilvăneni au variat și ele în funcție de noile situații apărute. Cei mai mulți dintre mărgineni coborau direct din munți în câmpia olteană, spre bălțile Dunării, iar de aici, chiar mai departe, spre șesurile Turciei¹⁶.

Alții se scurgeau către aceleași locuri bune de pășunat pe Valea Oltului și mai mult pe cea a Argeșului, Piteștiul fiind, după Craiova, un al doilea important punct de întâlnire. Bârsanii brașoveni treceau peste Bucegi direct pe Valea Prahovei sau a Teleajenului. O parte din ei se întâlneau cu ciobanii din bazinul Sfântul Gheorghe, îndreptându-se peste Munții Vrancei către Focșani, Râmnicu Sărat și Bacău.

Dacă drumurile spre Câmpia Română erau proprii anumitor grupuri de oieri și înaintarea lor către locurile de iernat se făcea mai în tihnă, o buluceală neobișnuită de turme și ciobani din diferite părți se petrecea în regiunea Vrancei, respectiv localitatea Onești, care a devenit, în decursul timpului, unul dintre cele mai mari noduri ale transumanței. Aici se întâlneau oierii din Poiana Sibiului, care vărau în Carpații Orientali și coborau pe Valea Troțușului, cu bârsanii, covâșnenii și cu vrâncenii care vărau în Munții Vrancei sau cu cei veniți din partea deluroasă a satelor moldovene.

¹⁴ C. Constantinescu-Mircești, *op. cit.*, p. 12-17.

¹⁵ Cornel Irimie, Constantin Popa, *Păstoritul în Mărginimea Sibiului*, București, Editura Științifică și Enciclopedică, 1985, p. 203.

¹⁶ Constantin I. Dârvăreanu, *Novaci. Cronica unei jumătăți de mileniu (1502-2002)*, Târgu Jiu, Editura Scrisul Gorjean, 2002, p. 53.

Nu întâmplător, în arealul unui astfel de nod, respectiv în zona Munților Vrancei, a fost descoperită capodopera literaturii populare, *Miorița*. Disensiunile create între stăpânii de oi, terminate uneori dramatic, au constituit izvoare de inspirație atât pentru literatura populară cât și pentru cea cultă (bocete, cântece, colinde, balade, romane).

De la Onești, unele turme o luau spre nord, peste Bacău, până la Iași, Botoșani, Dorohoi, altele se îndreptau spre sud, deci spre Galați, în Dobrogea, și a treia categorie pornea prin vadul Brăilei, spre Balta Dunării, sau chiar mai departe spre Varna, dincolo de Dunăre¹⁷.

Transhumanță fără granițe

Păstorii noștri transhumați au depășit cu mult granițele Țărilor Române. Un exemplu edificator este cel al oierilor din satul Rod, județul Sibiu, care au trecut peste granițele Transilvaniei și ale Moldovei, ajungând până în stepele întinse ale Rusiei. Au găsit pășune foarte bună în Ucraina. Întinzându-se spre Crimeea și Caucaz, au stabilit relații bune cu populația locală, unii dintre ei căsătorindu-se chiar în satele unde ciobăneau.

Au fost mărgineni care s-au avântat chiar până în regiunea Astrahanului, pentru a-și procura animale de prăsilă din mult apreciată rasă Karakul. După revoluția socialistă din Rusia, acești oieri au continuat relațiile cu colhozurile create în U.R.S.S. contribuind la dezvoltarea păstoritului pe respectivele meleaguri, unii căsătorindu-se cu femei din localitățile respective¹⁸.

Alte turme mărginene s-au îndreptat pentru iernare spre Câmpia Tisei superioare; unele au trecut în Ungaria, urmând calea spre Nagy Kiló ori spre Mirehaza sau Debrețin.

Păstoritul, cu deosebire cel transhumant, aducea venituri nu numai Principatelor Române, ci și celor trei mari imperii – Otoman, Habsburgic și Rus, ai căror funcționari se interesau de activitatea păstorilor. Oierii transilvăneni sunt apărați de reprezentanții Agenției austriece din Țara Românească în problema vânzării produselor la prețuri stabile către negustorii turci. A doua obligație, după plata taxei de pășunat, a păstorilor mărgineni care iernau în Țara Românească era și vânzarea unei părți din turmă la un preț scăzut agenților turci care se

¹⁷ S. Opreanu, *Contribuții la transhumanța din Carpații Orientali*, p. 225. Extras din „Lucrările Institutului de Geografie al Universității din Cluj”, tom IV, 1940, apud Romulus Vuia, *op. cit.*, p. 155.

¹⁸ Romulus Vuia, *op. cit.*, p. 172-173.

ocupau de aprovizionarea capitalei otomane, asigurând cu deosebire hrana ienicerilor¹⁹.

Spațiul pastoral transhumant, prin care înțelegem vatra și hotarul satelor de oiери, zona fânețelor cu sălașe și colibe, munții propriu-zisi cu stâne alpine, *drumul oilor* între aceste puncte și zonele îndepărtate pentru iernare, a fost mult mai mare decât teritoriul locuit de români.

Binefacerile transhumanței

Se poate constata cu ușurință că satele oilor care au practicat transhumanța sunt cele mai prospere; se evidențiază Jina și Poiana Sibiului, județul Sibiu. Această ocupație a determinat și favorizat dezvoltarea și a altor activități umane care au ridicat nivelul de trai din satele respective. Pentru prelucrarea lânii, în aceste localități au fost construite multe instalații hidraulice: pive, vâltori, darace; au apărut meșteșuguri noi și s-a dezvoltat comerțul. Mulți dintre proprietarii de oi au ajuns acționari la bănci și mari negustori.

Oierii transhumanți au influențat în bine modul de alimentație al locuitorilor din satele de câmpie pe care le-au străbătut sau în care s-au stabilit. I-au determinat pe localnici (*pământeni*) să-și organizeze mai bine gospodăria, să-și diversifice și să-și îmbunătățească hrana lor zilnică, modestă – bazată în principal pe legume și mămăligă de mei – adoptând alimentele consistente și bine preparate obținute de la oi, vaci și porci.

În desagii purtați pe spatele măgarilor și ale cailor au dus din Transilvania în Țara Românească și Moldova sau au adus din aceste provincii în așezările transilvănene diverse mărfuri deosebit de necesare: unelte, harnașamente, țesături, îmbrăcăminte, opinci, cizme, fluiere, inclusiv corzi de vioară.

Au avut grijă și de latura spirituală a vieții lor și a celorlalți români *pământeni*. Astfel, au trecut din Transilvania în Țara Românească renumitele icoane pe sticlă realizate de iconarii din Făgăraș, Șcheii Brașovului, Laz sau Lancrăm, iar în compensație au preluat și răspândit în Transilvania cărți religioase, dar și laice, atât de prețioase și necesare la formarea și consolidarea conștiinței românești.

Ungurenii, cele mai vizibile urme ale transhumanței

În decursul timpului, mai cu seamă în secolele XVIII-XIX, mulți oiери s-au desprins din satele lor, din Mărginimea Sibiului, Țara Bârsei,

¹⁹ Cornel Irimie, Constantin Popa, *op. cit.*, p. 204.

Țara Hațegului, au trecut munții și s-au stabilit în Țara Românească, în special în localități din nordul Olteniei și Munteniei²⁰.

Cauzele acestor strămutări au fost diverse: economice, politice, religioase, sociale. Localnicii i-au numit *ungureni* pe acești români, deoarece veneau din Țara Ungurească, respectiv Transilvania, provincie istorică cu populație majoritar românească, stăpânită mult timp de unguri, începând cu primele secole ale mileniului II, iar din secolul al XVIII-lea, stăpânită și de habsburgi, până la Marea Unire din 1918.

Cei mai mulți oieri strămutați s-au așezat în satele vechi de la poalele versanților sudici ai Carpaților Meridionali, păstrându-și ocupația principală: păstoritul, dar și portul și obiceiurile, până în zilele noastre. Alții, mai puțini la număr, care au trecut în grupuri compacte, au înființat localități noi, cum este satul Ungureni din județul Gorj. În această zonă subcarpatică, termenul de *ungurean*, ca și cel de *mocan*, este sinonim cu cel de *păstor*.

În orașul Novaci, așezat la poalele Parângului, și în prezent acești ungureni sunt numiți *străini*, spre a se deosebi de localnici, numiți *pământeni*. Cei câțiva novăceni care mai practică păstoritul la scară mare se mândresc cu faptul că sunt numiți și recunoscuți drept *ungureni*, ca și strămoșii lor, care au fost păstori destoinici.

Oierii transilvăneni stabiliți mai departe de munte, în Câmpia Română, inclusiv în Dobrogea sau în alte zone de șes, au fost asimilați între timp de localnici, de *cojani* – cum au fost porecliți locuitorii de la șes de către cei veniți de la munte, porecliți, la rândul, lor *mocani*, de către localnici. Între timp, acești *străini (mocani)* și-au schimbat ocupația principală – păstoritul, îmbrățișând agricultura, meșteșugurile și, în mod deosebit, negustoria. Astăzi doar numele de familie: *Ungurean, Bârsan, Poienar, Jinar, Hațegan, Mocan* ș.a. mai trădează originea lor transilvăneană, păstorească.

Transhumața în perioada comunismului (1950-1989)

Deși a scăzut ca amploare față de prima jumătate a secolului al XIX-lea, când a atins apogeul, sistemul de păstorit transhumant a continuat să se manifeste destul de viguros și în secolul al XX-lea, inclusiv în perioada când, la conducerea țării a fost P.C.R. De menționat că satele oierilor de la poalele munților nu au fost colectivizate, cu

²⁰ Constantin I. Dârvăreanu, *Monografia orașului Novaci*, Deva, Editura Cetate Deva, 2008, p. 61-67.

excepția unora care se aflau în locuri mai netede, spre deosebire de satele de la șes sau din zonele colinare, unde au fost organizate stâne cooperatiste și asociații zootehnice pentru creșterea oilor. Aceste stâne erau conduse de către comitetul de stână. Noul tip de asociație avea menirea, în gândirea comuniștilor, să înlăture exploatarea proprietarilor de oi de către *bacii* de meserie sau *organizatorii* de stână. S-au ridicat și construcții speciale pentru adăposturile oilor – *saivane*. Astfel de asociații erau conduse de un inginer zootehnic sau agronom.

Oierii care practicau transhumanța aveau o putere de adaptabilitate deosebită: s-au înțeles ei cu habsburgii, cu otomanii, cu rușii, cum să nu se înțeleagă cu comuniștii români, mai ales că unii dintre ei aveau experiența relațiilor cu comuniștii din Uniunea Sovietică, intrând cu turmele chiar în colhozurile acestora, după revoluția din octombrie 1917. Avantajele erau reciproce, atât pentru oieri, proprietarii oilor, cât și pentru liderii locali comuniști: președinți de colhozuri la ruși, de C.A.P.-uri și I.A.S.-uri la români. Unii dintre oierii în vârstă, făcând acum o comparație cu perioada post-revoluționară, afirmă că perioada aceea, a comunismului, era mai convenabilă pentru ei, deoarece pământurile erau comasate și puteau trata problemele de traversare și pășunat cu numai două, trei persoane, pentru o suprafață mare de pământ.

În drumurile lor până la locul de iernare poposeau cu oile unde găseau iarbă bună și pășuni, miriști, coceni de porumb sau chiar semănături, în baza unei înțelegeri cu conducerea C.A.P.-urilor sau a I.A.S.-urilor, respectiv cu președinții acestor unități economice socialiste. În același mod procedau și la locul de destinație, unde rămâneau pentru iernat. Prețul pentru pășunat era adesea deosebit de mic, mai consistent fiind bacșișul pentru liderii locali și pentru șefii acestora de la județ. O păstorită destoinică din Bârzana, com. Șugag, județul Alba, ne mărturisea în 1992 că ea făcea cadou *la pachet* atunci când trebuia să rezolve o problemă privind pășunatul *la țară*, cumpărarea unui ARO sau alte probleme. Cu o puțină de brânză telemea, un porc gras, doi miei, eventual cu 10 litri de țuică, constituite drept cadou, străbătea prin orice uși și îndupleca pe oricare șef²¹.

Majoritatea dintre oierii transhumanți au preluat în supravegherea lor și oile C.A.P.-urilor, pentru a le asigura o îngrijire corespunzătoare, mai ales în perioada văratului, unii chiar și pentru

²¹ Inf. Ioana Grosu, Bârzana, Șugag – Alba (informație culeasă în aprilie 1992).

iernat. Această colaborare a devenit posibilă după ce activiștii de partid au constatat ce pierderi înregistrau stânele cooperatiste: pe lângă o producție slabă de lapte și numeroase îmbolnăviri, se înregistra o mortalitate ridicată în rândul animalelor.

În schimbul îngrijirii oilor C.A.P.-ului sau I.A.S.-ului, ciobanul putea să-și țină și propriile oi în pășunea comunei respective, fie că aceasta se afla jos, în hotarul satului, fie că se afla sus la deal sau chiar la munte, cum este cazul celor din județul Caraș-Severin. Profitând de aceste condiții favorabile, mulți dintre oierii destoinici și-au mărit considerabil turmele. Ioan Lăzăroi din Șugag, județul Alba și-a mărit turma în perioada cât a stat în Banat de la 500 oi la 7.000 oi, câte avea în anul 1989²². În prezent (2009), Ioan Lăzăroi mai are doar 4.000 oi. Mulți dintre astfel de oieri s-au stabilit cu domiciliul în satele bănățene, renunțând să mai facă transhumanță, pentru că aveau pășune suficientă în hotarul localităților respective. Jumătate din locuitorii satului Tilișca, județul Sibiu, cca. 200 familii s-au stabilit în Banat și Dobrogea, unde și-au făcut case mari și gospodării pe măsură, continuând păstoritul la nivel local, păstrându-și și casele din satul natal.

Transhumanța post-revoluționară

După anul 1989, sistemul păstoritului transhumant intră într-o fază de restrângere, de involuție. Pământul țăranilor, comasat în C.A.P.-uri și I.A.S.-uri în perioada de început a comunismului (1948-1962), a fost retrocedat proprietarilor, începând cu anul 1990. A urmat parcelarea lui în sute de mii de loturi, cu un număr foarte mare de proprietari, fiecare cultivându-l după preferință, cu diferite culturi de toamnă și de primăvară. În acest caz, oierii care făceau transhumanță trebuiau să trateze de acum cu toți proprietarii pe pământul cărora urmau să-și ducă animalele, unii dintre aceștia opunându-se cu îndârjire, chiar și numai traversării loturilor respective de către turmele oierilor. În perioada comunistă, la nivelul unei comune, proprietarul oilor aflate în transhumanță se înțelegea cu două, trei persoane: primarul, președintele C.A.P.-ului, eventual secretarul de partid de la județ cu problemele economice, pe când acum, în noile condiții, trebuie să se înțeleagă cu zeci de proprietari dintr-o singură comună.

Dacă în secolele precedente, XVIII-XIX, chiar și în XX, pentru trecerea turmelor se îngăduia oierilor să folosească drumuri largi de 15 stânjeni (cca. 30 metri), numite *drumurile oilor*, fără ca proprietarii

²² Inf. Ioan Lăzăroi, Șugag – Alba (informație culeasă în iunie 2009).

terenurilor respective să le poată lua vreo despăgubire stăpânilor de oi, acum fiecare proprietar pretinde o anumită taxă, de obicei în bani²³. În zilele noastre, atât poliția rutieră, cât și cea a C.F.R.-ului interzice păstorilor să înainteze cu turmele pe marginea șoselelor sau pe lângă calea ferată. De fapt s-au și înregistrat multe accidente pe cele două căi de comunicații, oile fiind surprinse în timpul traversării căii ferate de către tren sau, în traversarea șoselelor, de către mașini, în special autocamioane de mare tonaj. În baza normelor europene cu privire la transhumanța, deplasarea oilor de la munte la câmpie și invers, trebuie să se facă cu mijloace de transport, respectiv TIR-uri adaptate special.

La nivel european, transhumanța este recunoscută prin Cartea Europeană a transhumanței, semnată în anul 1997 la Cuenca, Spania. Comunitatea Europeană nu cere unui stat membru să interzică transhumanța, cum s-au grăbit să afirme unii reprezentanți ai Ministerului Agriculturii, ci să delimiteze clar anumite zone în care este necesar ca acest proces să existe. Mai mult, Comunitatea Europeană recomandă fiecărui stat membru să încurajeze transhumanța prin prime suplimentare acordate fermierilor.

La începutul anului 2008, oierii români au cerut ca Ministerul Agriculturii să stabilească traseele pentru transhumanța pe teritoriul României, ținându-se cont de traseele tradiționale. În România nu există o lege a transhumanței, aceasta fiind reglementată sumar prin Ordinul comun al Ministerului Agriculturii, Alimentației și Pădurilor și Ministerul Administrației Publice nr. 226/235/2003²⁴, care aprobă strategia privind organizarea activității de îmbunătățire și exploatare a pajiștilor la nivel național pe termen mediu și lung. Măsurile acestui ordin impun următoarele:

1. Transhumanța să se facă de către specialiștii în agricultură de la nivel județean, împreună cu cei de la Consiliile Locale;
2. Mișcarea efectivelor dintr-un județ în altul se face numai cu avizul organelor sanitar-veterinare din județul de origine;
3. Proprietarii de ovine trebuie să ia legătura cu organele sanitar-veterinare din zona unde se deplasează, în vederea acțiunilor imuno-profilactice;
4. Proprietarii de ovine au obligația de a proteja culturile din zona în care s-au stabilit cu turma de oi.

²³ Cornel Irimie, Constantin Popa, *op. cit.*, p. 203.

²⁴ Ordinul comun al Ministerului Agriculturii, Alimentației și Pădurilor și Ministerul Administrației Publice nr. 226/235/2003.

Reorientarea oierilor transhumanți

Fiind conștienți că turmele de oi nu mai pot fi deplasate la distanță mare ca odinioară, că îndeplinirea măsurilor menționate mai sus cere multă birocrație și le îngreunează activitatea, oierii noștri au găsit o altă soluție. Având un anumit capital acumulat în perioada anterioară revoluției din 1989, au cumpărat suprafețe mari de pământ la câmpie, unele fiind chiar locurile pe care iernau anterior. Țăranii de la șes și-au redobândit pământul după revoluție, dar nu și mijloacele de muncă: uneltele și animalele, mijloacele de transport, pe care le luase C.A.P.-ul atunci când au intrat forțați în acel sistem de agricultură.

Neavând cu ce să lucreze pământul, eșuând în procesul de asociere, suprafețe mari de terenuri agricole rămâneau pârloagă an după an. În aceste condiții neprielnice, proaspeților proprietari le-a surâs ideea vinderii pământului când au sosit cumpărătorii, după revoluție, între aceștia aflându-se și oierii transhumanți, la concurență cu cetățenii străini. Astfel că, în loc să mai închirieze munți pentru pășunat, oierii și-au cumpărat suprafețe importante de pământ la șes, în mare parte comasate, de la 50 la 500 sau chiar mai multe hectare, cei mai înstăriți. Au cumpărat pământ în Banat, Bihor, Satu Mare, Ialomița, Dobrogea. Acolo unde condițiile funciare nu au permis cumpărarea, pământul aparținând statului sau comunităților sătești, cum ar fi Delta Dunării, au concesionat suprafețe întregi de teren pe mai mulți ani. În același timp au închiriat mare parte din terenurile cumpărate de străini, care n-au avut încă posibilitatea să le cultive sau să le valorifice în alt mod.

Suprafețele de pământ, cumpărate, concesionate sau închiriate au fost reparcelate după necesitățile păstoritului, unele fiind cultivate cu plante furajere, cu cereale, altele fiind destinate pășunării, atât pe timp de vară, cât și pe timp de iarnă, atunci când condițiile unei ierni blânde permit acest lucru.

În noile locuri de păstorit, au fost construite stâne, adăposturi și construcții speciale, unde sunt condiții mai bune: drumuri de acces cu orice mijloc de transport până la stână, apă, eventual curent electric etc. Astfel, au renunțat la transhumanță, la acea pendulare anuală: munte – câmpie, toamna și câmpie – munte, primăvara. Pe noile terenuri pot să amenajeze construcții adecvate, stâne moderne, în care să poată fi prelucrat laptele în condițiile igienice impuse de normele sanitar-veterinare, fapt ce permite valorificarea produselor lactate și pe piața europeană, unde există o mare cerere pentru laptele de oaie și de capră. La aceste produse nu există cote impuse de Comunitatea Europeană.

Una dintre condițiile greu de îndeplinit de către oierii noștri, impusă de comunitate, este mulsul mecanic al oilor. Rasele de oi tradiționale, *țigaia* – cu lâna lungă, groasă și aspră – și *țurcana* – cu lâna scurtă, moale și creasă – foarte rezistente în condițiile de relief și climă de la noi, nu se pretează la mulsul mecanic, fapt menționat de foarte mulți oieri în cursul anului 2009. Conformația oilor, corpul lor mic, face ca aparatul de muls să fie montat la ugerul oii cu încetineală și greutate, totodată. Pe de altă parte, producția de lapte de la aceste oi la o mulsoare, fiind mică, sub jumătate litru, face ca mulsul mecanic – cu modelul actual de aparate – să nu fie eficient deocamdată. Mai repede decurge mulsul manual. Din informațiile noastre, primite într-o acțiune de cercetare a păstoritului în Carpații Meridionali, în vara anului 2009, am consemnat că, până în prezent, doar un singur oier mulge oile mecanic, însă oile acestuia sunt de altă rasă, *Sara*, adusă din Italia²⁵. Deci se pune problema ameliorării raselor de ovine în cel mai scurt timp. Dar noile rase aduse din alte țări nu rezistă la pășunatul nostru alpin, la altitudinea de peste 1.600 metri.

În noile condiții, sistemul de păstorit bazat pe transhumanță s-a redus foarte mult; se mai practică de către foarte puțini oieri din județele recunoscute pentru creșterea oilor: Sibiu, Alba, Brașov, Gorj. În județul Sibiu, din peste 1.700 crescători de ovine, doar cinci mai practică transhumanță²⁶. Deocamdată mai fac transhumanță doar acei proprietari de oi care nu au reușit să cumpere pământ la șes: fie n-au avut capital acumulat, fie s-au hotărât târziu să cumpere, după ce pământul s-a scumpit. Am întâlnit astfel de oieri în orașul Novaci, care pot să-și întrețină oile doar dacă se bazează pe transhumanță, bineînțeles de proporții reduse²⁷.

Alexandru Oprescu din Novaci are 350 oi și deține doar 0,70 ha pământ, infim pentru iernarea oilor în gospodărie. Vara, acesta pășunează oile în Muntele Scovarda din Masivul Parâng, împreună cu familia – soția și cei doi copii de școală. El închiriază pășunea de pe acest munte de la Primăria comunei Jieți, județul Hunedoara. Toamna coboară cu oile pentru a le ierna în preajma orașului Țicleni, unde, de asemenea, închiriază teren, cca. 40 hectare. Mai sunt și alți oieri în Novaci care fac la fel. Dacă până în urmă cu douăzeci de ani, ei se

²⁵ Inf. Constantin Vonic, Poiana Sibiului – Sibiu (informație culeasă în iunie 2009).

²⁶ Dr. medic veterinar Doina Popa, *Raport de cercetare: dezvoltarea și îmbunătățirea raselor de animale, bovine, ovine, caprine, îmbunătățirea tehnologiilor de creștere și exploatare a gospodăriilor familiei montane*, Sibiu, ICDM Cristian, 2008.

²⁷ Inf. Alexandru Oprescu, Novaci – Gorj (informație culeasă în iunie 2009).

deplasau cu oile la iernat în Bărăgan sau Dobrogea, acum transhumanța lor se reduce doar la nivelul județului Gorj, unde costurile iernării sunt destul de mari.

Pentru această categorie de oieri, care nu și-a cumpărat pământ în zona de șes, perspectivele practicării oieritului la nivel ridicat se reduc și mai mult în viitor. Ei nu pot să-și modernizeze stănele în vârf de munte pentru a corespunde normelor sanitar-veterinare în vigoare. În vârful muntelui nu au nici drumuri de acces potrivite, nici curent electric și nici instalații de apă. Investiții nu pot să facă pentru că muntele li se închiriază doar pentru un an. A apărut, între timp, o categorie de intermediari care închiriază muntele de la primării sau de la comunitatea obștească pe cinci ani sau mai mult, iar oierii adevărați pot să închirieze doar anual de la aceștia, după cum pot licita.

O altă problemă care s-a ivit în cadrul acestei ocupații este aceea a scăderii numărului tinerilor care îmbrățișează meseria de păstor. Majoritatea tinerilor din satele recunoscute pentru oierit se îndreaptă către activități industriale, mulți pleacă în afara granițelor în căutare de lucru.

Marea problemă însă care se ridică în fața oierilor, transhumanți sau netranshumanți, este aceea că nici lâna și nici pieile ovinelor nu se mai caută ca altădată. Mulți oieri ne-au declarat că pieile le-au îngropat în pământ, iar lânii i-au dat foc, pentru că nu se mai caută aceste produse. Se mai cumpără lână doar în cantități foarte mici și la prețuri derizorii. Negustorii turci cumpără lână cu 2,20 lei/kg, iar proprietarul trebuie să plătească cel puțin 2 lei pentru tunsul unei oi, câștigul fiind aproape insesizabil²⁸.

Asistăm, iată, la un fenomen alarmant în cadrul păstoritului românesc: sfârșitul păstoritului transhumant, cel mai eficient și cel mai spectaculos dintre toate tipurile de păstorit. Cauza principală care a stat în urmă cu câteva secole la baza dezvoltării lui, *lâna*, solicitată în cantități impresionante în postăvăriile orașelor medievale din Transilvania și din Europa, acum nu mai are căutare, industria textilă orășenească bazându-se pe alte tipuri de materie primă, cel mai adesea neecologice. Dacă în anul 1850, o singură manufactură de spălat lână din Tohan, județul Sibiu, trimitea la Viena, în Germania și Olanda 1.000.000 de fonți²⁹ lână spălată, în prezent nici o fabricuță de covoare din România nu mai solicită lână oilor noastre.

²⁸ Inf. Ioan Bebeșelea Sterp, Jina – Sibiu (informație culeasă în iunie 2009).

²⁹ Ion Ghelase, *Mocanii. Importanța și evoluția lor social-economică în România*, București, 1944, p. 15, apud Corneliu Bucur, *op. cit.*, p. 137.

Pe *drumul oilor* se vor construi șosele, căi ferate, orașe, locuri de agrement, rămânând ca transhumanța să fie menționată doar în cărțile de istorie, geografie, etnografie și folclor, inclusiv pe suport electronic modern.

Munții noștri, atât de bogați în pășuni, vor rămâne cu iarba lor curată și sănătoasă nepăscută. Dacă în prima jumătate a secolului al XX-lea au dispărut doar *Nedeile* – petreceri organizate în sărbătorile verii pe culmile Carpaților de către oieri și familiile lor, prilej de cunoaștere a flăcăilor și fetelor din satele păstorești, de prietenie și de căsătorie, în final – acum, în prima jumătate a secolului al XXI-lea s-ar putea să dispară și stânele din acest peisaj profund umanizat. Aceasta înseamnă că civilizația Carpaților își încheie ciclul multisecular. Stă în puterea generației actuale – oieri, specialiști, oameni de stat și politicieni să găsească o soluție.

Renunțarea la pășunile alpine din Carpații românești, cele mai întinse din toți munții Europei, ar fi o pierdere enormă pentru economia țării.

Pentru poporul nostru, câștigul realizat în urma practicării acestui sistem de păstorit de-a lungul secolelor a fost imens. Putem spune, fără teama de a exagera, că păstorii transhumați, alături de nenumărați meșteșugari (olari, ciubărari, spătari etc.), care au străbătut veacuri de-a rândul meleagurile țării în lung și lat, au contribuit din plin la menținerea legăturilor între locuitorii așezați de o parte și de alta a Carpaților, la omogenizarea limbii, a culturii și la unitatea națiunii române.

Abstract

Among the different types of grazing practiced by Romanians – local grazing within village border and pendulous grazing where in summer sheep are taken up the mountains, while in winter they are kept in the villages at the feet of the mountain - the transhumant grazing is the newest, efficient and spectacular at the same time.

In summer sheep graze up, in the Carpathian Mountains, at heights of over 1.500 m, and in winter time they graze on lowlands (Tisei Plain, Romanian Plain, Dobruja). Sheep movement is done by feet, from mountain to the plain and viceversa. It is not expected that sheep owners hold large lots of land for fodder, because sheep eat almost the entire year only grass.

It started in the 13th-15th centuries in Transylvanian villages from the lower side of the Carpathian Mountains, to the northern parts, for economical and social reasons, dictated by German towns: Orăștie, Sebeș, Sibiu, Brașov, Mediaș, in full demographical growth and industrial development.

The sheep breeder movement offered raw material for smithies, leather industry, groceries, and milk products also for the same towns and not only.

Transhumant grazing reached its climax at mid 19th century, going far beyond the Romanian territories – shepherds moved their sheep to the plains of three empires: Austrian, Turkish, Russian.

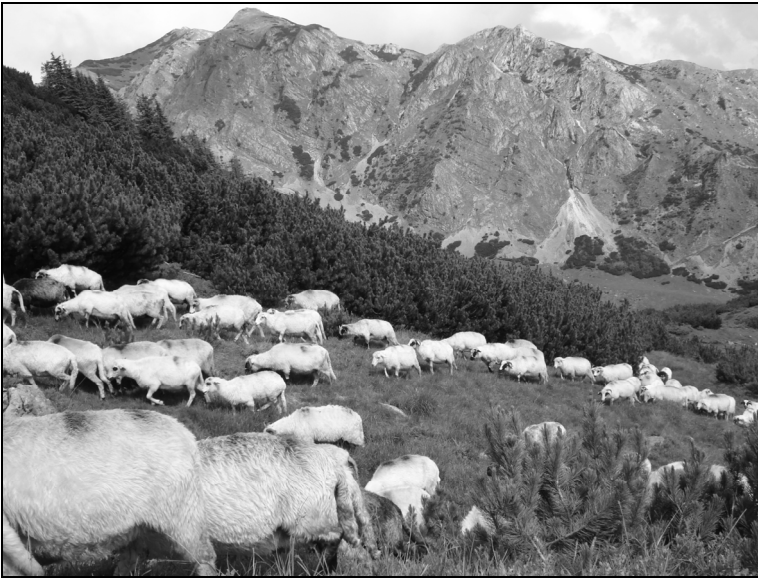
In the last 20 years it entered a dissolution stage due to certain obstacles occurred during its performance.

Its importance is huge for Romanians because it contributed to the uniformity of Romanian language and literature.

ILUSTRĂȚII



1. Turma lui Al. Oprescu din Novaci, în dimineața plecării la munte (Parâng); iunie 2009. Foto R. Ișfănoni



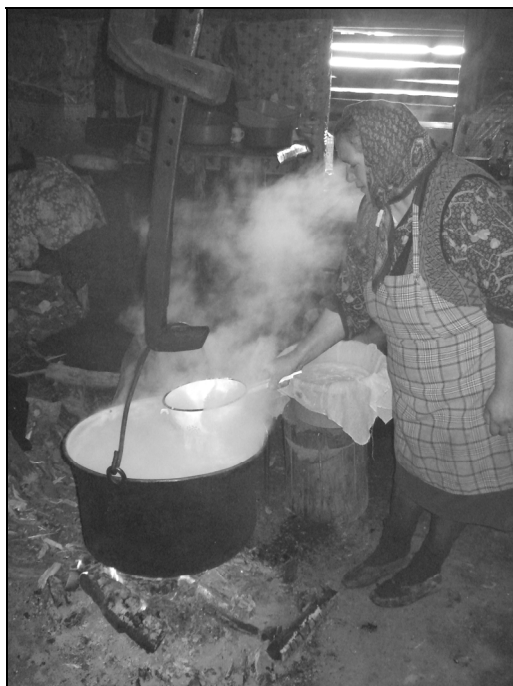
2. Oi la păscut în Munții Retezat; iunie 2009. Foto R. Ișfănoni



3. Mulsul oilor la stâna Puru din Masivul Șureanu, aparținătoare oierilor din Căpâlna – Alba; iunie 2009. Foto R. Ișfănoni



4. Lapte pus la smântănit în celarul stâniei Puru, Masivul Șureanu; iunie 2009.
Foto R. Ișfănoni



5. Băciță de la stâna Puru preparând urda; iunie 2009. Foto R. Ișfănoni



6. Păcurar punând sare pentru oi în *vălău* (jgheab). Stâna satului Bunila, Ținutul Pădurenilor; august 2009. Foto R. Ișfănoni



7. Satul de oieri Jina – Sibiu, 1.000 m altitudine; iunie 2009. Foto R. Ișfănoni



8. Casă de oier transhumant din Poiana Sibiului; iunie 2009. Foto R. Ișfănoni