

# RECIPIENTE DIN CORN PENTRU PRAF DE PUȘCĂ AFLATE ÎN COLECȚIILE MUZEULUI ETNOGRAFIC AL MOLDOVEI

Victor MUNTEANU

Revenim asupra unui demers mai general al nostru, început în urmă cu câțiva ani, considerând că repertorierea cornurilor pentru păstrarea prafului de pușcă existente în colecțiile Muzeului Etnografic al Moldovei este un pas necesar în definitivarea *catalogului* obiectelor de vânătoare din patrimoniul celei mai mari instituții muzeale din Moldova. Sperăm, în același timp, că o atare întreprindere folosește celor care nu au acces nemijlocit la astfel de bunuri culturale. Mai mult decât atât, o aplecare atentă asupra cornurilor de praf de pușcă este pe deplin îndreptățită, fiind legitimată și de una dintre coordonatele principale ale actualei politici culturale privind necesitatea repertoriizării, catalogării și clasării patrimoniului cultural național, cu atât mai mult cu cât majoritatea obiectelor luate în discuție pot intra cu ușurință în categoria *tezaur*.

Subiectul nu poate fi tratat decât în contextul îndeletnicirilor vânătoarești. În acest sens, trebuie menționat că în Moldova medievală este atestată existența unor așezări cu asemenea preocupări<sup>1</sup>, având atribuțiuni bine stabilite ale locuitorilor, atât în timp de pace, cât și de război. În plus, frecvența satelor în care, alături de capcane și curse, se vâna și cu arme de foc poate întregi imaginea generală a răspândirii obiectelor care intră în atenția demersului nostru<sup>2</sup>.

În patrimoniul Muzeului Etnografic al Moldovei, în cadrul colecției ce cuprinde obiectele folosite în practicarea vânătorii tradiționale, există un număr de 23 de cornuri pentru păstrarea prafului de pușcă, înregistrate cu o astfel de denumire sau sub cea de *ploscă pentru praf de pușcă*. Deși terminologia care le definește este mult mai variată (amintim, în acest sens, termenii de *tioc* și cel de *poroșneț*<sup>3</sup>,

---

<sup>1</sup> Dimitrie Cantemir, *Descrierea Moldovei*, București, Editura Minerva, 1973, p. 177.

<sup>2</sup> *Atlasul Etnografic Român*, vol. 2. *Ocupațiile*, București, Editura Academiei Române, 2003, p. 259.

<sup>3</sup> Tancred Bănățeanu, *Arta populară bucovineană*, Suceava, Centrul Județean al Creației Populare, 1975, p. 289.

specifici comunităților de huțuli din nordul Moldovei), nici unul dintre aceștia nu se regăsește ca atare în registrele de inventar sau, mai ales, în fișele analitice de evidență, elaborate în urmă cu jumătate de veac.

Primele două cornuri de praf de pușcă au intrat în colecția noastră odată cu cele 400 de obiecte care au constituit, încă din 1943, prima donație făcută muzeului, cunoscută sub numele de *Darul Maria și Iuliu Pascu*<sup>4</sup>. Deși nu provin dintr-o zonă etnografică a Moldovei, ci din estul Transilvaniei, cel mai probabil din părțile Năsăudului, valoarea lor științifică și estetică este incontestabilă. Restul achizițiilor s-au făcut în decurs de 30 de ani, astfel încât ultimul corn pentru păstrarea prafului de pușcă a intrat în colecția Muzeului Etnografic al Moldovei înainte de sfârșitul deceniului al șaptelea al secolului trecut.

Referindu-se la stadiul meșteșugului în perioada sus-menționată, Ion Vlăduțiu consemnează ponderea redusă a prelucrării artistice a cornului, aceasta fiind mult mai mică, comparativ cu domeniul metalelor<sup>5</sup>. În Moldova, meșterii specializați în confecționarea recipientelor pentru păstrarea prafului de pușcă erau preponderent huțulii, armăturile din alamă fiind realizate de țigani din Moldova-Sulița. Cu toate acestea, nu trebuie neglijat faptul că au existat și numeroși meșteri români, situație demonstrată de densitatea acestui tip de artefact în zonele Neamț și Suceava (Putna, Straja, Marginea)<sup>6</sup>.

Dovezi ale vechimii tehnicii și formei au fost aduse de descoperirea la Suceava a unui recipient pentru păstrat sarea<sup>7</sup>, datat în secolul al X-lea, confecționat dintr-un corn bifurcat de cerb. Alături de alte obiecte din os, și acesta prezintă elemente ornamentale ce se vor regăsi, câteva secole mai târziu, pe cornurile de praf de pușcă: cercuri concentrice, unele cu un punct în mijloc, rețele de linii hașurate, triunghiuri isoscele etc.<sup>8</sup>

Confecționarea acestor obiecte din corn de cerb, unele decorate cu un excepțional rafinament, este explicată prin faptul că, dincolo de rezistența sporită la casare<sup>9</sup>, acesta asigura păstrarea uscată printr-o

<sup>4</sup> Marcel Lutic, *Jumătate de veac de la deschiderea expoziției de bază a Muzeului Etnografic al Moldovei. Mărturii, acte și documente (I)*, în „Anuarul Muzeului Etnografic al Moldovei”, VIII, 2008, p. 237.

<sup>5</sup> Ion Vlăduțiu, *Creatori populari contemporani din România*, București, Editura Sport-Turism, 1981, p. 105.

<sup>6</sup> Adrian-Silvan Ionescu, *Cornuri de praf de pușcă românești*, în „Studii și Comunicări de Istoria Artei”, tom 24, 1977, p. 193.

<sup>7</sup> Tancred Bănățeanu, *op. cit.*, p. 289.

<sup>8</sup> *Ibidem*.

<sup>9</sup> *Ibidem*.

izolare foarte bună a pulberii, condiție fundamentală pentru funcționarea armei de foc. Trebuie menționat faptul că există un decalaj între momentul pătrunderii prafului de pușcă în spațiul românesc (sfârșitul secolului al XIV-lea) și apariția cornurilor pentru păstrarea acestuia, aproximativ două secole mai târziu (în spațiul românesc, cel mai vechi obiect cunoscut este cel de la Deva, datat în 1608)<sup>10</sup>, odată cu începerea folosirii pe scară relativ largă a armelor individuale de foc. Începând de acum și atingând apogeul în secolele al XVIII-lea și al XIX-lea, cornurile pentru praf de pușcă au cunoscut o răspândire semnificativă în comunitățile tradiționale ai căror membri practicau vânătoarea.

După forma lor<sup>11</sup>, aceste obiecte pot fi clasificate în două grupe. Prima dintre acestea este reprezentată de *cornul simplu*, confecționat din vârful uneia dintre încrengăturile coarnelor de cerb sau din corn de capră sălbatică. A doua categorie este reprezentată de *cornul dublu*, confecționat din partea de bază a cornului de cerb, la bifurcarea a două ramuri, în general din coarnele neperechi găsite în pădure, după ce animalul și le schimba. Coarnele de cerb se tăiau cu fierăstrăul, se curățau de învelișul rugos cu un *rașpel*<sup>12</sup>, se șlefuiau cu pietre moi de râu<sup>13</sup>, iar ulterior se înmuiau prin fierbere în leșie. Lustruirea se mai făcea cu o bucată de pâslă groasă îmbibată în grăsime, amestecată cu praf de cărbune provenit dintr-un lemn de esență tare, în special gorun<sup>14</sup>. După acest tratament, din interior era extrasă măduva cu ajutorul unui cuțit sau al unei dălți. Există și posibilitatea extragerii măduvei prin folosirea unui burghiu, în acest caz nefiind necesară fierberea prealabilă<sup>15</sup>. Capetele ramificațiilor se astupau, în zona Neamțului, cu dopuri din cornul rămas. În cazul cornurilor din Bucovina, dopurile erau confecționate din lemn și erau placate cu armătură de alamă<sup>16</sup>. Tot din metal, în partea superioară, cornul avea două verigi de care se lega curea pentru transportat pe umăr, curea care, în special în Bucovina, era decorată cu ținte din aramă sau din alamă<sup>17</sup>.

<sup>10</sup> Adrian-Silvan Ionescu, *op. cit.*, p. 189.

<sup>11</sup> Tancred Bănățeanu, *op. cit.*, p. 289.

<sup>12</sup> Gheorghe Iordache, *Ocupații tradiționale pe teritoriul României*, vol. III, București, Editura Academiei, 1998, p. 216.

<sup>13</sup> Romulus Vulcănescu, *Arta populară de pe Valea Bistriței*, București, Editura Academiei, 1969, p. 222.

<sup>14</sup> Gheorghe Iordache, *op. cit.*, p. 216.

<sup>15</sup> *Ibidem*.

<sup>16</sup> Romulus Vulcănescu, *op. cit.*, p. 222.

<sup>17</sup> Gheorghe Iordache, *op. cit.*, p. 217.

În zonele de unde provin cornurile pentru praf de pușcă din colecția muzeului ieșean, există informații că s-ar fi utilizat și o tehnică de modelare a formei cornului<sup>18</sup>, tot prin fierbere, însă obiecte astfel prelucrate nu au ajuns în patrimoniul muzeului nostru.

În ceea ce privește decorul cornurilor pentru praf de pușcă pe care le prezentăm, acesta este unul preponderent geometric, motivul dominant fiind constituit de *rozeta solară*<sup>19</sup>, ca element central, deseori amplificată și înscrisă în cercuri concentrice sau într-un octogon<sup>20</sup>, și situată, fără excepție, pe suprafața bombată a cornului. Nu de puține ori, în părțile laterale, există câte un registru ornamental, ca o vipușcă<sup>21</sup>, constituit fie din semicercuri legate între ele, unele convexe, altele concave, fie din șiruri de mici cercuri ori zig-zag-uri (*dintele de lup*).

Mai rar, dar nu de trecut cu vederea, apar și motive antropomorfe, sub forma unor triunghiuri hașurate, având în vârf un singur cerc, reprezentare mai abstractă decât în restul țării și, deci, mai greu descifrabilă<sup>22</sup>. Alteori, acest tip de triunghiuri, grupate câte trei, conduc la stilizări florale ce amintesc de motivul *lalelei*, pătruns mai târziu în Moldova<sup>23</sup>.

În final, pentru a căpăta patină gălbuie, roșcată sau brună, cornul se opărea într-o zeamă din foi de ceapă și gălbenele sau din frunze și coji de nucă<sup>24</sup>. Inciziile mai adânci se umpleau cu o pastă neagră, obținută din grăsime, amestecată cu praf de cărbune<sup>25</sup>.

Cornurile de praf de pușcă au dispărut odată cu apariția armelor de foc moderne, cu cartuș și glonț, astăzi păstrându-se doar ca obiecte decorative de interior sau ca piese rare de muzeu<sup>26</sup>. La începutul anilor '80 ai secolului trecut, era consemnat, totuși, un localnic din Sălaș, Ulma – Suceava<sup>27</sup>, care mai confecționa astfel de obiecte. Pentru puțin

<sup>18</sup> Romulus Vulcănescu, *op. cit.*, p. 222.

<sup>19</sup> Gheorghe Iordache, *op. cit.*, p. 217.

<sup>20</sup> Tancred Bănățeanu, *op. cit.*, p. 289.

<sup>21</sup> *Ibidem*.

<sup>22</sup> Nicolae Dunăre, *Ornamentica tradițională comparată*, București, Editura Meridiane, 1979, p. 220.

<sup>23</sup> Gheorghe Iordache, *op. cit.*, p. 222.

<sup>24</sup> Romulus Vulcănescu, *op. cit.*, p. 222.

<sup>25</sup> Gheorghe Iordache, *op. cit.*, p. 217.

<sup>26</sup> Romulus Vulcănescu, *op. cit.*, p. 222.

<sup>27</sup> Ion Vlăduțiu, *op. cit.*, p. 106.

timp, cooperativele meșteșugărești din București și Constanța au făcut replici după cornurile pentru păstrarea prafului de pușcă<sup>28</sup>, ornamentate prin incizie și pirogravare, decor ce aducea aminte de cel tradițional.

### Résumé

Le sujet ci-dessus fait partie d'une démarche plus ample qui veut répertorier et cataloguer les cornes pour la préservation de la poudre qui se trouvent dans les collections du Musée Ethnographique de la Moldavie. Ces objets nous en parlent de l'importance et de la distribution de la chasse traditionnelle en Moldavie. Les 23 cornes enregistrées dans les collections du musée, sous des noms différents, proviennent de Moldavie, mais aussi de Transylvanie et sont classifiées, d'après leur forme, en simples et doubles. La technique de réalisation est presque unitaire et le décor est surtout géométrique, avec la rose solaire comme motif central.

L'apogée dans l'utilisation des cornes pour la préservation de la poudre a été enregistrée aux XVIIIe – XIXe siècles, ces récipients disparaissant au fur et à mesure que les armes à feu commencent à être utilisées, de sorte que de nos jours les répliques n'ont qu'un rôle décoratif.

### ILUSTRĂȚII



1. Brodina – Suceava

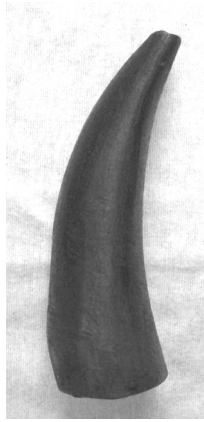


2. Negrești – Vaslui

<sup>28</sup> Olga Horșia, Paul Petrescu, *Meșteșuguri artistice în România*, București, Uniunea Centrală a Cooperativelor Meșteșugărești, 1972, p. 180.



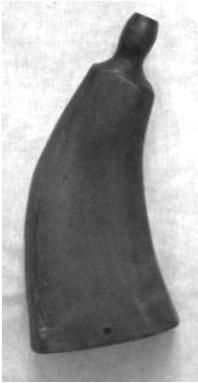
3. Ghindăoani – Neamț



4. Pipirig – Neamț



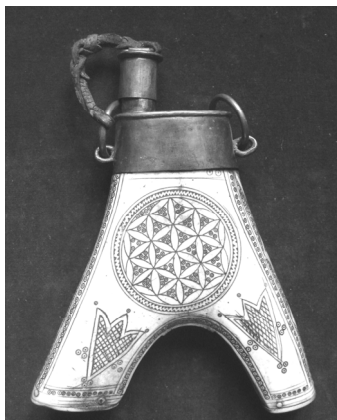
5. Straja – Suceava

6. Fundu Moldovei –  
Suceava7. Moldova-Sulița –  
Suceava8. Fundu Moldovei –  
Suceava

9. Marginea, Oituz – Bacău



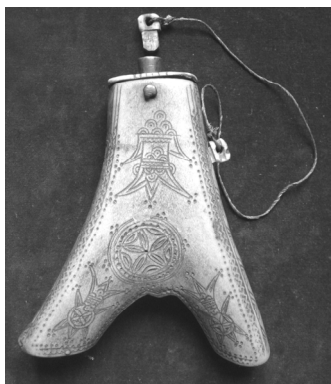
10. Straja – Suceava



11. Bucovina (?)



12. Bucovina (?)



13. Rădăuți – Suceava



14. Rădăuți – Suceava



15. Câmpulung Moldovenesc – Suceava



16. Dărmănești – Bacău



17. Pipirig – Neamț



18. Pipirig – Neamț



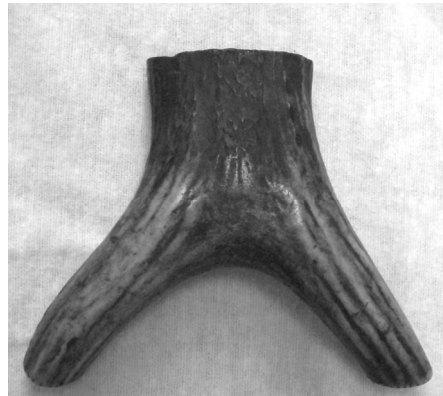
19. Pipirig – Neamț



20. Ceahlău – Neamț



21. Bistrița-Năsăud



22. Costești – Iași