

CULTUL FÂNTÂNII ȘI AL IZVOARELOR ÎN BASARABIA

Eugen BĂZGU, Mihai URSU

1. Apa și circuitul vieții

În toate culturile umane din timpurile cele mai vechi și până astăzi apa a avut și are un rol primordial. Acolo unde, din anumite motive, dispare apa, dispare și civilizația. Spații înfloritoare, unde altădată s-au dezvoltat cele mai spectaculoase civilizații ale antichității, precum Egiptul antic, ale cărui piramide ne încântă și în prezent, Mesopotamia, civilizația nord-africană din actualul pustiu Sahara, au ajuns imense pustii din cauza factorului antropogen agresiv față de mediul natural. În lipsa apei, nimic nu crește. Culturile din aceste spații sunt în regres.

Moldovenii au știut să dea rosturi deosebite apelor, respectându-le cadrul natural și făcându-le, totodată, utile societății. În condițiile naturale ale Moldovei, cu o climă temperat continentală, apa a jucat întotdeauna un rol important în viața cotidiană a omului. Acest lucru este confirmat de tradiții, obiceiuri și datini, care, fiind transmise din generație în generație, au creat o atitudine deosebită față de apă, izvor, fântână. Treptat, apa devine ceva sacralizat. În lupta pe care locuitorii acestui spațiu au dus-o, aproape permanent, cu migratorii, fântânile și izvoarele i-au ajutat să supraviețuiască. Aceste împrejurări au contribuit și mai mult la conștientizarea importanței apei în viața omului, au înrădăcinat și mai mult tradițiile din trecut și au făcut ca noi să avem o atitudine deosebită față de fântâni. Moldova, pe drept, și-a cucerit faima de „țară a fântânilor”.

Străinul, călător prin satele noastre, observă imediat ceea ce lipsește în alte state ale Europei – fântânile. În vatra satelor și pe moșiile lor, mai mult pe la drumuri și răscruci, asimilate peisajului local și integrate organic modului de viață al colectivităților rurale, fântânile constituie un obiect de cercetare deocamdată puțin cunoscut practicii etnografice din spațiul nostru cultural.

Cultura tradițională a valorificat, prin mijloace specifice, atitudinea societății față de apă ca sursă a vieții, încât putem identifica

construcțiile a ceea ce s-ar putea numi cultul apei la moldoveni. Fragmente de mituri, credințe, cunoștințe empirice și reprezentări promovate pe calea oralității, dar și prin datini și obiceiuri, prin interdicții și prescripții formează o paradigmă complexă prin care sunt percepute în mod tradițional valorile generate de consumul apei. Atitudinea deosebită a locuitorilor Moldovei față de apa de băut a fost sesizată de mulți cărturari încă din secolele XVIII-XIX, care au lăsat și primele mărturii documentare în această privință¹. Apa, alături de lumină, pâine, ramul verde și pânză, este unul dintre elementele de bază în săvârșirea riturilor ce țin de vârstele omului și a celor ce marchează vârstele anului, numite și calendaristice. Apa asigură circuitul vieții și în sens simbolic, acest circuit fiind reactualizat în obiceiurile ce țin de vârstele omului: nașterea, nunta și înmormântarea.

Apa poate fi înțeleasă și ca mediu în care omul trăiește până a se naște. Pentru a consfinți ritualic această pornire în viață, după nașterea copilului, primul ritual săvârșit pentru a continua detașarea lui de lumea biologică și a-l apropia de cea culturală este *Scăldătoarea* (numită în alte părți *Scalda*). E un fel de botez arhaic ce precede creștinarea oficială a copilului care avea loc pe vremuri în a opta zi de la naștere, iar acum la 2-3 săptămâni prin botezul oficiat de către preot în biserică. În apa din albiuța copilului se adăugă diferite ierburi tămăduitoare chemate și ele să ușureze integrarea lui în lumea aceasta, înțeleasă ca lume a luminii și a florilor.

Stropirea căii mirelui la nuntă, înainte de a intra în curtea miresei, stropirea mirelui cu agheasmă de către mireasă în ziua nunții², ca și *spălatul mâinilor nașilor*, au aceleași semnificații – de asigurare a prosperității și fertilității.

În cadrul înmormântărilor apa este utilizată cu alte înțelesuri. Principalele simboluri acvatiche din acest obicei sunt *podurile* (în unele localități) sau *punțile* (în altele), respectate în ceremonialul funebru, inclusiv în epoca ateismului socialist. La fiecare înmormântare se dau de pomană 24 de *poduri* (*punți*), tot atâtea câte vâmi are de trecut sufletul răposatului pentru a ajunge pe lumea cealaltă. Cândva se dădeau 12 poduri, iar și mai înainte 9, de fiecare dată numărul lor fiind raportat la o cifră semnificativă. Fiecare *pod* (*punte*) este alcătuit dintr-un șervet, un colac, o cană (un pahar) cu apă și o lumină (lumânare). Șervetul, împreună cu

¹ *Călători străini despre Țările Române*, vol. II-XII, București, *passim*.

² Eugen Băzgu, Varvara Buzilă, *Apa în datinile și obiceiurile populare*, în „Natura”, supliment, Chișinău, iunie 1998, p. 4.

aceste pomeni, se așterne jos, în calea cortegiului funerar, de fiecare dată când acesta face un popas, încât sicriul să fie trecut pe deasupra. În viziunea mito-poetică populară fiecare pod întruchipează un loc de popas pentru sufletul pornit pe lumea cealaltă, suflet care are de trecut peste *Apa sâmbetei* ca să ajungă la *Sorbul pământului* și să intre în lumea celor drepti. Conform credințelor populare, adânc înrădăcinate în conștiința poporului, după dăruirea acestor pomeni, în mod transcendental, pe lumea cealaltă, vor servi decedatului. Schimbul este întemeiat pe credința ancestrală că de „*ceea ce dăruiești, dai de pomană pe lumea aceasta, vei beneficia pe lumea cealaltă*”. Formula rostită de obicei („*Pe lumea asta ție. Pe lumea cealaltă sufletului (cutare)*”) a dus la apariția și perpetuarea până în prezent a obiceiului moldovenilor de a construi poduri, fântâni sau, cel puțin, de a repara și reamenaja vechi fântâni ori izvoare, în *credința că vor beneficia de apa lor pe celălalt tărâm*.

Existența apei este în mentalitatea populară o condiție obligatorie și a vieții de dincolo de mormânt. Astfel, în timp ce sicriul cu răposatul este dus spre cimitir, când trec pe lângă fântâni „*răsplătesc apa*”, adică pun bani lângă colacul fântânii ca răsplată pentru apa consumată de om în timpul vieții și ca o garanție că răposatul va avea apă și pe lumea cealaltă. Pretutindeni când petrec mortul în ultimul drum la cimitir și trec pe lângă o fântână pun bănuți, ca să poată bea sufletul celui decedat în lunga cale spre tărâmul celălalt. Apa rezultată de la scăldatul unui mort se aruncă într-un loc ferit unde nu vor călca din neatenție oamenii sau animalele³.

O dată pe an, de *Bobotează*, la 6 ianuarie, stil nou sau la 19 ianuarie, stil vechi, în toate localitățile din Moldova preoții sfințesc fântânile, izvoarele, râurile – toate sursele de apă. Obiceiul *Bobotezei* e foarte vechi și ține de solstițiul de iarnă, înțeles în cultele arhaice și tradiționale ca o renaștere a soarelui după cea mai lungă noapte din an. După această „*criză*” a soarelui, toate cele existente urmează să fie renovate, reînnoite, inclusiv apa. Obiceiul a căpătat conotații religioase mai târziu. Sfințirea apelor înseamnă sacralizarea lor, refortificarea potențialului purificator și germinant al apei.

La *Duminica Mare*, sărbătoare mobilă (a 50-a zi după Paști), fântânile sunt împodobite cu crengi de nuc sau de tei, crengi care stau aici timp de o săptămână, perioadă în care sunt udate cu apă scoasă din această fântână⁴.

³ *Ibidem*.

⁴ Varvara Buzilă, *Frunzarii verzi utilizați în obiceiurile de la începutul verii*, în „Anuarul Muzeului Etnografic al Moldovei” (AMEM), IV, Iași, 2004, p. 137.

Primăvara târziu sau vara devreme – *la Rusalii* –, sărbătorite tot în cea de-a 50-a zi după Paști, înainte de solstițiul de vară, uneori chiar la limita lui, apele sunt iar luate în vizorul societății. Rusaliele sunt considerate drept zâne protectoare ale apelor și verdetii. De ziua *Împrăștierii Rusalilor*, ultima zi a aflării lor în spațiul cultural, înainte de a-și pierde puterea, sunt celebrate de către comunitățile rurale. Dis de dimineață, până la răsăritul soarelui, femeile *dau* (aruncă) *pe apă curgătoare* ramurile care au apărat fântânile de Rusalii și împart mici pomeni⁵. Bărbații curăță fântânile de apa veche, de málul și impuritățile acumulate la fund, le repară, le îngrijesc. La fel, au grijă de izvoare, poduri și punți, adică de tot ceea ce reprezintă civilizația apei⁶.

2. Tipuri istorice de fântâni

Din cele mai vechi timpuri localitățile întemeiate de oameni se grupau inițial de-a lungul râurilor sau marilor izvoare de apă potabilă. Locurile cu multă apă bună de băut, favorabile pentru trai, au fost cele mai preferate de comunitățile umane. Ele au fost ocupate în permanență. Și invers, întinderi mari de teritorii, constând din șesuri și podișuri lipsite de râuri sau izvoare cu apă bună de băut, au rămas nepopulate până în evul mediu târziu⁷. Însă creșterea populației, având ca urmare mărirea numărului locuitorilor în satele vechi, dar și a localităților în general, i-a determinat pe oameni să găsească metode de populare a acestor spații, rezolvând, în primul rând, problema asigurării cu apă potabilă.

Un izvorăș, de regulă, cu un debit mic, ce abia putea îndestula câteva persoane cu necesarul de apă, nu răspundea necesităților vitale și nu putea servi ca bază pentru întemeiere unei noi localități. Comunitățile rurale create prin roire sau ca descălecare a noilor locuitori solicitau un consum tot mai sporit de apă pentru asigurarea cerințelor vitale ale omului. Apa era necesară pentru băut, pentru prepararea mâncării, spălatul blidelor, rufelor, adăpatul vitelor etc.

În acest context au apărut primele amenajări ale izvoarelor cu debit mic menite să asigure acumularea și păstrarea a cât mai multă apă potabilă ce debita din izvor în decursul unei zile. În acest scop, în locul

⁵ Andrei Gavriliță, *Rusaliele: la izvor de ape și de datini*, în „Natura”, mai 1999, p. 5; Varvara Buzilă, *op. cit.*, p. 127, 137, 152, 157-159.

⁶ Arhiva Muzeului Satului, Chișinău, inf. Maria Gusan, n. 1903; culegător Galina Popovici, 1992, după chestionar elaborat de E. Băzgu.

⁷ Victor Spinei, *Realități etnice și politice în Moldova Meridională în secolele X-XIII. Români și turanici*, Iași, 1985, p. 29-30, 35, 39.

cu vână de apă, era săpată o groapă care servea ca rezervor natural; alături, la câțiva centimetri mai jos de albia cursului izvorului, era îngropat un trunchi găunos de arbore din care, prin metoda arderii treptate cu cărbuni încinși, preventiv fusese scos miezul, păstrându-i-se pereții. Ele au fost numite în unele localități *știubeie*, iar în altele *budăie*. Aveau un diametru ce ajungea aproape la un metru și o adâncime între 1,5-2 m⁸, ceea ce asigura înnoirea permanentă și sigură a conținutului acestui recipient. În astfel de *budăie* se acumulau și păstrau zilnic peste 1-2 metri cubi (tone) de apă rece și proaspătă de izvor de cea mai bună calitate, o cantitate apreciabilă pentru acele vremuri, în stare să îndeplinească necesitățile vitale curente ale unei mici comunități de oameni.

Identificarea pe cursul unei vâlcele a câtorva asemeni sfârcuri de apă și dotarea lor cu budăie rezolva problema întemeierii pe aceste locuri a unui sat de tip răsfirat. Deși folosirea *știubeielor (budăie)* este o tehnică demult uitată și depășită, amintește de ea toponimul *Budă* (cu variantele *Budăi*, *Budăile*, *Budești*, *Budac*) frecvent întâlnit pe moșiile tuturor satelor, ceea ce este un indiciu sigur de răspândire a sa pretutindeni în Moldova. Unele sate și-au preluat chiar și numele de la forma de captare a apei potabile la momentul descălecării lor. De exemplu, satul *Buda*, raionul Călărași, patru sate *Budăi* în Ialoveni, Orhei, Taraclia și Telenești⁹, *Budești*, o suburbie a orașului Chișinău, *Plop-Știubei* din zona Căușenilor, *Știubeeni* din Râșcani¹⁰, *Budachi*, actualmente Primorskoe din vecinătatea orașului Cetatea Albă etc.

Din aceste recipiente de captare temporară apa era luată direct cu ulcioarele sau gălețile. Omul însetat putea să bea apă folosind un căuș cioplit din material lemnos de formă dreptunghiulară, de extremitatea căruia se fixa pentru comoditate un băț de 1-2 m lungime. În ultimul timp acest căuș este confecționat din mai multe scândurele închegate cu piroane de metal și folosit în izvoarele-fântânele din păduri sau dumbrăvi¹¹.

O dată cu trecerea timpului și cunoașterea mai bună a caracteristicilor apelor freactice, oamenii și-au dat seama că așa cum pot capta apa izvoarelor de la suprafața pământului prin instalarea *știubeielor (budăielor)*, tot așa se pot descoperi, amenaja și capta unele

⁸ *Captări de apă tradițională*, în „Natura”, supliment, iunie 1998, p. 5.

⁹ *RSS Moldovenească, orânduire administrativ-teritorială*, Chișinău, 1988, p. 98.

¹⁰ *Ibidem*, p. 119, 133.

¹¹ Informații de teren, E. Bâzgu, 1978, 2001, 2006 în valea râului Ișnovăț, pe segmentul ce trece prin pădurea masivului Căpriană-Scoreni.

izvoare ascunse sub pământ la adâncimi relativ mici, de câțiva metri. Prezența acestor ape la suprafață era trădată de creșterea din abundență a *bozului* și *podbalului*, care sunt plante iubitoare de apă. Urmând această logică, respectând un cod deontologic nescris al căutătorilor de ape și ferecătorilor de izvoare, oamenii au perfecționat sistemul izvorului până la crearea fântâni.

Primele fântâni aveau malurile întărite cu *ghizduri*, pereți formați din *bârne* de stejar situate pe orizontală și închegate pe la colțuri tot cu cepuri de stejar. Stejarul era preferat datorită calităților sale extraordinare de a se întări în apă, spre deosebire de alte esențe care, putrezind cu timpul, afectau calitatea apei. Deoarece ochiul de apă al rezervorului format era cu mult mai jos decât cel al terenului unde era săpată fântâna, scoaterea apei direct cu găleata din asemenea fântâni crea anumite dificultăți. Se poate presupune că la începutul adaptării acestui tip de fântână se recurgea la săparea câtorva trepte ce înlesneau apropierea de oglinda apei. Această tehnică este bine documentată încă din antichitate, cândva având o răspândire generală¹², astăzi fiind utilizată doar în spațiile semipustii ale Asiei Mijlocii și Africii, unde penuria de apă și lemn de construcție este cunoscută.

O metodă mai simplă de scoatere a apei din fântână și care excludea contaminarea sursei de apă, cauzată de accesul în interiorul fântâniilor a celor ce luau apa în recipiente, este *fântâna cu cumpănă*. În interior, fântâna a rămas cea de mai înainte, având pereții căptușiți cu blăni de lemn sau cu piatră. Deasupra gurii fântâniilor a fost adaptat treptat un colac de protecție, cioplit din piatră pentru fântânile cu ghizdele din piatră și unul din lemn pentru cele din bârne. Nu departe de colac se fixa în pământ un trunchi înalt de copac având în partea de sus o crăcană. Între cele două segmente ale ei era prins un cui enorm care străpungea cumpăna fântâniilor, permițându-i să balanseze cumpenei în funcție de cum era *ghidată de către om*. Astfel, utilizarea unuia și aceluiași vas (*ciutură, găleata*) pentru scoaterea apei din fântână cu ajutorul cumpenei a fost un pas hotărâtor în păstrarea calității apei din fântâni. Această metodă inteligentă de scoatere a apei din ghizdul fântâniilor cu eforturi fizice minime (încât și un copil de 8-10 ani o putea face) a fost cea mai ieftină și populară metodă în Basarabia, fiind consemnată în numeroase relatări ale călătorilor străini.

¹² Când adâncimea fântânilor depășea peste 10 m se săpau pe diagonală, sub un unghi de 35-40 grade, adevărate tuneluri subterane care asigurau accesul cu găleată direct la oglinda apei din fântână. A se vedea desenul nr. 30 din V. F. Gaidukevici, *Bosporskoe țarstvo*, Moscova-Leningrad, 1948.

Sporul demografic și necesitățile crescânde ale populației de apă potabilă, precum și specificul geografic al locurilor în care s-au extins localitățile solicitau dobândirea apei de la adâncimi și mai mari. Din punct de vedere constructiv, cumpăna are anumite limite și nu poate fi utilizată pentru scoaterea apei din fântâni cu adâncimi mari. Un motiv serios pentru căutarea și inventarea altor procedee de scoatere a apei din fântână l-a constituit apariția în satele de pe șesuri și podișuri sau platouri din munți a tot mai multor fântâni cu adâncimi considerabile. Adâncimile de peste 10-12 m erau inaccesibile pentru utilizarea cumpenei. Scoaterea apei cu frânghia nu era cea mai bună metodă deoarece la adâncimi mari, de peste 10 m, greutatea proprie a frânghiei era mult mai mare decât cea a apei scoase cu ciutura. Ridicarea a 10-12 litri de apă echivala cu un efort fizic considerabil de ridicare a unei greutate de două-trei ori mai mare. La greutatea brută (adică pe lângă greutatea apei din ciură cu tot cu ciură) se adăuga și greutatea frânghiei care, la lungimea amintită, cântărea cu mult mai mult decât primele împreună.

Instalarea deasupra colacului a unui *scripete* a ușurat efortul fizic, chiar dacă, apreciat în termeni moderni, efortul fizic a rămas considerabil. Ideea utilizării scripetelui la fântâni pentru ridicarea apei din adâncuri reprezenta o extindere a acestui mecanism simplu, folosit până atunci doar la ridicarea greutăților în timpul edificării palatelor cu mai multe nivele sau a bisericilor înalte. Scripetele este destul de eficient și era manipulat de una sau două persoane. Apariția lui ține de invențiile antichității; apare reprezentat în imagini de frescă din secolele II-III d.H. care redau scena dialogului lui Iisus Hristos cu samariteanca¹³. Scripetele era instalat deasupra colacului fântânii pe o osie de metal susținută la extremități de două verticale de lemn, uneori decorate, ce erau montate prin exterior direct de pereții exteriori ai colacului fântânii. Astfel de scripete de scoatere a apei aveau până nu demult fântânile din Dobrogea și Bugeac rămase din vremea ocupației Porții Otomane. Amintim doar fântâna din Tatarbunar – de o adâncime considerabilă – ce asigura în secolele XVII-XVIII cu apă potabilă nu numai necesitățile curente ale locuitorilor și călătorilor, dar și cele ale băii cu aburi din localitate, baie distrusă în anii 30-40 ai secolului al XIX-lea¹⁴. Despre captarea apei în puțuri foarte adânci în Bugeac scrie

¹³ *Trudî VIII arheologhiceskogo siezda v Moskve*, 1890, vol. I, Sankt Petersburg, 1892, p. 211-212, des. 95-96.

¹⁴ Pavel Krușevan, *op. cit.*, p. 94, 99.

și Dimitrie Cantemir în lucrarea ce i-a adus celebritatea¹⁵. O fântână cu scripete a existat în satul Trebujeni până în anii '80 ai secolului al XX-lea, atunci când scripetele a fost înlocuit cu un motor electric și val obișnuit cu coarbă¹⁶.

Când adâncimea fântânilor depășea 30-40 de metri, cazuri în care greutatea ciuturii și a frânghiei lungi putea atinge și peste 100 kg, se folosea la tragerea frânghiei pe scripete forța de tracțiune a unor animale, precum măgarul, dar, mai ales, catârul, animal mult mai docil, deprins cu executarea unor asemenea munci monotone și istovitoare.

Adaptarea *cicârâcului* la fântână (*fântâna cu val cu coarbă*) a oferit o metodă mai avansată și mai economicoasă ca efort fizic de scoatere a apei de la adâncimi de peste 7-8 m. Fântâna cu cicârâc a înlocuit treptat, în decursul secolelor XIX-XX, scripetele. Valul orizontal al fântânii, situat deasupra gurii ei, susținut de două verticale cu aproximativ un metru deasupra colacului fântânii, este pus în funcție cu ajutorul unei coarbe, ceea ce ușurează mult procesul de ridicare a apei. Valul a mai oferit și posibilitatea de a acoperi colacul fântânii cu un acoperiș. Acesta era situat, inițial, ceva mai sus de cele două verticale ce susțineau valul orizontal; ulterior, au fost dezvoltate diferite forme constructive de acoperișuri, pe patru, șase sau chiar opt stâlpi amplasați în jurul colacului fântânii. În a doua jumătate a secolului XX acest model a fost generalizat pe întreg teritoriul dintre Prut și Nistru. În spațiile economice din moșia satului au mai rămas puține fântâni cu cumpănă, destul de vechi, ce au supraviețuit vicisitudinilor timpului.

Perioada apariției exacte a cicârâcului ca instalație tehnică de ridicare a apei din fântână nu este stabilită, însă faptele demonstrează că este o invenție ce aparține evului mediu, fiind utilizat inițial pentru coborârea și ridicarea minerilor în ocnele de extragere a sării și a altor zăcămintele minerale subpământene. Întârzierea utilizării ei în masă pe teritoriul Basarabiei poate fi pusă nu atât pe seama tradiționalismului nostru proverbial, care a promovat utilizarea fântânilor cu cumpănă, ci ușurinței cu care puteau fi confecționate fântânile cu cumpănă din materiale adiacente de orice țăran, pe când fabricarea valului și a coarbei o puteau face doar meșterii inițiați.

Explozia demografică din prima jumătate a secolului al XX-lea, urmată de apariția noilor mahalale ca apendice ale celor vechi, proces și

¹⁵ Dimitrie Cantemir, *Descrierea Moldovei*, București, București, Editura Minerva, 1973, p. 82-83.

¹⁶ Informații de teren, E. Băzgu, 1978, 1986.

care a coincis cu ridicarea pe coaste de deal și podișuri a vetrelor satelor vechi amplasate în zone inundabile sau pe văi, unde izvoarele fântânilor destinate să alimenteze aceste noi mahalale erau la adâncimi considerabile, peste limitele fizice de funcționare a sistemului de cumpene, au făcut ca valul cu cicârâc să devină indispensabil. Cu timpul, generalizându-se, el a devenit unica soluție și în părțile vechi ale satului, înlocuind cumpenele la fântânile existente. Spațiul său de funcționare se circumscria limitelor colacului fântânii, pe când cel al fântânii cu cumpănă ocupa peste 8-10 m. p. pentru buna sa funcționare.

Nu se știe cu siguranță când și unde a apărut, dar în secolele XVII-XVIII era curent folosită deja în satele de la noi, unde adâncimea fântânilor nu permitea folosirea cumpenelor. Utilizată frecvent în secolele XVIII-XIX, mai ales în părțile de sud, o zonă tampon, de contact a populației locale cu cea de origine turco-tătară prin intermediul căreia se pare că a și pătruns în uzul nostru cotidian, treptat cu lărgirea ariei de răspândire și modificările tehnice, denumirea inițială de *cicârâc* fiind înlocuită cu cea de *fântână cu val* sau *fântâna cu coarbă*.

Ultimul model de fântână, mai bine zis de forare cu utilaje electro-mecanice la mari adâncimi a unui canal vertical cu diametru de câțiva zeci de cm, este reprezentat de introducerea unor țevi de metal de aceeași mărime și utilizarea unei căldări speciale cu un diametru cu 1-2 cm mai mic decât diametrul țevii verticale pe interior, sau mai nou, utilizarea pompei electrice pentru scoaterea apei la suprafața pământului. Aceste fântâni la suprafața pământului au adesea un aspect banal de un simplu robinet; altelei însă, prin forța tradiției, sunt frumos amenajate cu un acoperiș aidoma fântânilor adevărate¹⁷.

3. Vechimea fântânilor, cișmelelor și apeductelor

Pentru a vedea cât de vechi sunt fântânile în spațiul nostru vom apela la documentele vremii. Primele cărți domnești ce întăresc hotarele dintre satele Moldovei amintesc drept puncte de hotar și fântânile, ceea ce demonstrează că deja în secolul al XV-lea erau fântâni și în vatra satelor și pe moșiile lor, unele situate chiar la hotarele dintre moșii.

În uricul din 25 aprilie 1420 dat de Alexandru cel Bun vornicului Vena pentru satele Cornești, Micleușeni, Lozova, Săcăreni, Dvorniceni, Dumești, Țigănești, Lăurești, Sadova și Homicești, situate toate pe râul Bâcovăț, aflăm că hotarul acestor sate începe „*de la*

¹⁷ Informații de teren.

mănăstire lui Varzar, pe deasupra prisăcii lui Acibco, pe deasupra Horodiștei, la vârful Lozovei, la podul lui Gârlanici, de la **fântâna mică la cea mare**, iar de **la fântâna cea mare** (subl. noastră) pe deasupra la poiana Târnauca, de la poiana lui Caprian la moara de pe Bâc”¹⁸. Într-un alt uric de miluire, din 30 ianuarie 1425, dat de același domnitor lui Ștefan Zugrav, sunt amintite alte două fântâni¹⁹. Un alt document, din 17 iulie 1436, dat de domnitorii Ilie și Ștefan logofătului Vancea, pomenește de un sat pe Răut ce purta denumirea de Fântâna Albă²⁰. După noi, toponimul „Fântâna Albă” este un indice că fântână de la care și-a luat numele satul era o fântână cu ghizd și colac de piatră albă. Precum se știe, malurile abrupte ale Răutului abundă și acum de piatră albă calcaroasă, de aceea e dificilă localizarea acestui sat.

Cel mai vechi izvor din spațiul nostru atestat documentar este Izvorul *Sf. Ioan cel Nou* de la Suceava din Cetatea Albă, izvor existent și astăzi. Conform tradiției, în secolul al XIII-lea sursa de apă exista la momentul supliciului Sfântului Ioan cel Nou, supliciu suferit din partea tătarilor păgâni dislocați în această cetate²¹. Numele de Sfântul Ioan cel Nou de la Suceava și l-a căpătat sfântul după 1415, când domnitorul Alexandru cel Bun a strămutat moaștele sfântului din Cetatea Albă, de la Limanul Nistrului, în cetatea de scaun de la Suceava.

Din jurnalul de călătorie al generalului rus de origine suedeză Allard se înțelege clar că pe timp de război, când consumatorii de apă creșteau de sute de ori față de zilele de pace, apa potabilă nu ajungea pentru toți. Tocmai de aceea o metodă eficientă în hărțuirea hoardelor de invadatori era pârjolirea pământului, metodă ce consta în incendierea furajelor, locuințelor și camuflarea sau chiar otrăvirea surselor de apă din calea dușmanului²². Tot el amintește, în contextul campaniei armatei ruse din 1711 în Moldova, că tătarii din Bugeac, temându-se că grosul

¹⁸ *Moldova în epoca feudalismului*, vol. II, Chișinău, 1978, p. 40.

¹⁹ *Ibidem*, p. 50.

²⁰ „Carte domnească de întăritură de la Ilie și Ștefan Voievozi logofătului Vancea pentru satele Procopinți, Mașcauși, Cozărăuți și Fântâna Albă pe râul Răut și de asemenea satele de la gura Volcinței, pe râul Itkel, în locurile lui Oțel, și pe râul Bâc împotriva Cheșenăului lui Akbaș” (*Ibidem*, p. 79).

²¹ *Viața Sfântului Ioan cel Nou de la Suceava*, ed. Melchisedec, în „Revista pentru istorie, arheologie și filologie”, 2, 1884, 3, p. 163-174; B. P. Batiuşkov, *Bessarabia. Istoriceskoe opisanie*, Sankt Petersburg, 1892, anexa la note, nota 22, p. 65; Pavel Kruşevan, *Bessarabia, graficeskii, istoriceskii, statiticeskii, ekonomiceskii, etnograficeskii, literaturnîi i spavocinîi sbornik*, Moscova, 1903, p. 217.

²² *Călători străini...*, vol. VIII, București, 1983, p. 435.

armatei ruse va merge contra lor, au camuflat și otrăvit fântânile din zonă, silind astfel ariergarda rusă, care îi urmărise până dincolo de Lăpușna, să renunțe la incursiunea preconizată²³.

O altă fântână veche, cu o adâncime de câțiva zeci de metri, este fântâna din Schitul de Sus al actualei Mănăstirii Dobrușa, pe atunci doar o simplă moșie închinată Mănăstirii Probota. Timpul exact al edificării ei nu este cunoscut, dar către anul 1711 era binecunoscută de vreme ce grosul armatei ruse, cu toate că în zonă nu există alte surse de apă, își stabilește popasul peste noapte în preajma ei²⁴. De aici deducem că fântâna avea suficientă apă încât să îndeestuleze o armată. Poate de aceea, mai târziu, a și fost ales acest loc pentru ridicarea Mănăstirii Dobrușa. În zilele următoare, pornind mai departe spre Iași pe șleahul ce mergea de-a lungul pârâului Cula, precum aflăm din jurnalul de campanie, soldații armatei ruse au băut apă din heleșteu și dintr-o altă fântână de peste deal²⁵. Aceeași sursă precizează că, deși pe acest traseu erau mai multe fântâni, care puteau satisface necesitățile imediate, relativ modeste ale unor caravane de negustori, nu erau în stare să îndeestuleze necesitățile zilnice ale câtorva zeci de mii de oameni. Bănuim că erau, de fapt, niște mici izvoare de suprafață din preajma cursului pârâului Cula, izvoare amenajate cu ghizduri rudimentare pe măsura debitului mic, încât generalul Allard, în scrisoarea sa din 19 iulie 1711 către țar, este nevoit să sublinieze că „puținătatea apei [din fântânile existente pe acest traseu] *ne pricinuieste mare tulburare*” și pentru depășirea penuriei de apă potabilă este nevoit zilnic să trimită „*oameni înainte pentru săparea de fântâni*” noi care ar îndeestula armata²⁶.

De-a lungul veacurilor oamenii au folosit sursele de apă fie ca izvor, fie prin amenajarea lor în diferite fântâni sau ca apeducte. Izvoarele sunt mai vechi decât fântânile. Dar și după construirea fântânilor izvoarele puternice din vatra satelor și de pe moșiile lor au rămas la fel de necesare. În popor, sursa de apă care curge continuu este numită preponderent în unele zone *izvor*, în altele *cișmea*, *șușumea* sau *șume*²⁷.

Cișmelele sau izvoarele captate în tuburi și dirijate spre anumite locuri sunt numite în limbaj modern *apeducte*. Considerăm necesar să abordăm problema apeductelor fiindcă a fost neglijată de cercetători.

²³ *Ibidem*, p. 436; Nicolae Iorga, *Istoria românilor prin călători*, București, 1981, p. 325.

²⁴ *Călători străini...*, vol. VIII, p. 416.

²⁵ *Ibidem*.

²⁶ *Ibidem*, p. 432, 442.

²⁷ Informații de teren, E. Bâzgu.

Pentru construirea apeductului, în afară de un izvor sau mai multe, erau necesare și tuburi din ceramică având un capăt mai îngust și altul mai larg ca să fie unite continuu. Apeductele sunt cunoscute în spațiul nostru de cel puțin 700 de ani. Construirea lor necesita eforturi mari, atât în procesul confecționării tuburilor din lut ars, cât și la lucrările de instalare. Cu toate acestea, au existat suficiente apeducte în spațiul nostru și merită să fie studiate.

Mai multe trasee ale unui astfel de apeduct, realizat din tuburi lungi de lut ars, datat de arheologi în anii '60 ai secolului al XIV-lea, a fost descoperit în 1947 la Orheiul Vechi. Pe lângă funcțiile sale directe, de aprovizionare cu apă a cetății, el mai avea și funcția de îndestulare cu apă a celor patru băi publice. Tuburi de ceramică de la Orheiul Vechi au fost incluse în patrimoniul mai multor muzee²⁸ și pot fi admirate ca lucrări remarcabile.

Un sistem identic de alimentare cu apă avea un alt oraș din aceeași epocă, oraș situat în apropierea actualului sat Costești – Ialoveni, unde se văd și acum ruinele cetății patrulatere de altădată. De regulă, în timpul asediilor dușmanii aplicau o metodă sigură pentru a forța capitularea celor din interiorul cetății – căutau să deterioreze apeductul ce alimenta cetatea. Probabil, din aceste considerente cetatea Sucevei, în secolul al XV-lea, pe când era capitala Moldovei, era alimentată, precum au constatat arheologii, cu o rețea întregă de trasee independente de apeducte²⁹. Chiar dacă erau descoperite și întrerupte două-trei din artere, capacitatea de rezistență a cetății nu era afectată. De altfel, această cetate, ca și altele din Moldova (Hotin, Soroca), niciodată nu a putut fi cucerită prin asediu sau asalt.

Apeductele aveau uneori lungimi apreciabile. Un asemenea apeduct lung de peste 5 km, ce data din secolul al XVII-lea, începea de la izvoarele din Valea Vacii, din stânga traseului Căușeni – Ermoclia, spre Căușeni Noi, terminându-se în râșorul Botna³⁰. Un alt apeduct, destinat tot pentru alimentarea Căușenilor Noi (în care, spre sfârșitul secolului al XVII-lea, își instalase provizoriu capitala hanul de Bugeac),

²⁸ Muzeul Național de Etnografie și Istorie Naturală, Muzeul Național de Arheologie și Istorie a Moldovei, toate din Chișinău, și Complexul Muzeal „Orheiul Vechi”.

²⁹ Mircea Matei, *Civilizație urbană medievală românească. Contribuții (Suceava până la mijlocul secolului al XVI-lea)*, București, 1989, p. 162, nota 85 (unde mai aflăm că atelierul pentru arderea ceramicii, datat în secolul XV, era situat în oraș).

³⁰ *Svedenia o drevnosteah nahodeajiisea v Bessarabskoi oblasti*, în „Jurnal Ministerstva Vnutrennih Del”, 1839, vol. XXIII, otd. VII, p. 21.

capta apa din izvoarele ce porneau din dealul Căușenilor Vechi, aflate ceva mai în amonte de actuala biserică a Căușenilor Vechi și, după ce parcurgea în aval peste 3,5 km, se termina tot în Căușenii Noi, la palatul hanului de Bugeac³¹. Urmele acestor havuzuri, executate din marmură, mai pot fi văzute și astăzi în grădina unui particular din Căușeni³².

Incendierea și distrugerea Căușenilor de trupele generalului rus Platon în anul 1793 a dus la deteriorarea sistemului de apeducte din această localitate, cândva prosperă. Orașenii au revenit la utilizarea apei din fântâni obișnuite și au menținut acest sistem până în a doua jumătate a secolului al XX-lea. Numai după ceva mai mult de 170 de ani de la distrugerea vechilor apeducte, administrația sovietică a decis construirea în Căușeni a unui apeduct modern de alimentare publică cu apă. Excepție făcea doar apeductul ce alimenta cu apă gara Căușeni, apeduct construit mai înainte³³.

În zona de sud a Moldovei, supusă mai des decât alte părți ale ei secetei și lipsei cronice de apă, sunt cunoscute mai multe localități medievale ce utilizau apeducte care captau apa de pe culmile unui deal și o aduceau în sat, unde se amenaja un izvor sau chiar un havuz. Un asemenea havuz avea, în secolele XVII-XVIII, satul Hârbovăț – Anenii Noi³⁴. A existat apeduct și în apropierea satului Cosăuți – Soroca³⁵. În secolele XVIII-XIX de apeducte beneficiau practic toate satele vechi, situate mai la sud de Valul lui Traian de Sus, val ridicat de romani în secolul al II-lea pentru a se apăra contra barbarilor. Valul lui Traian de Sus începe din orașul Leova, traversând spațiul interfluviului Pruto-Nistrean aproape pe linie dreaptă până la Căușeni, pierzându-se apoi în mlaștinile de aici ca să reapară și să se termine în satul Talmaza de pe malul Nistrului³⁶.

³¹ *Ibidem*.

³² Informație de teren, E. Bâzgu (din anul 1976; verificată și în anul 2002).

³³ *Svedenia o drevnosteah...*, p. 22 (autorul deplânge faptul că după ocuparea Basarabiei de către Rusia aceste apeducte au devenit impracticabile); a se vedea și harta orașul Căușeni făcută de topografia militari ruși în 1793 după atacul cavaleriei. 2/3 din cartierele Căușenilor, îndeosebi cele din centrul orașului, sunt arătate ca arse în totalitate. Harta a fost republicată ca anexă în volumul publicat de Societatea de Etnologie: *Patrimoniul cultural al județului Tighina*, Chișinău, 2003.

³⁴ Iaroslav Taras, Natalia Tornea, *Cristaline și pure*, în „Orizontul”, Chișinău, 1986, p. 74.

³⁵ Mulțumim arheologului Tudor Obadă pentru informația inedită pusă la dispoziția noastră.

³⁶ R. Vulpe, *Verhnii val Bessarabii problema grevtungov k zapadu ot Dnestra*, în *Materiali i issledovania po arheologii iugo-zapada SSSR i Rumânskoï Narodnoi Respubliki*, Chișinău, 1960, p. 270.

În legătură cu această frecvență a apeductelor, deloc întâmplătoare, devin relevante anumite conexiuni. Romanii nu s-au limitat numai la ridicarea Valului lui Traian de Sus, ci au menținut un mod de viață specific. Este bine cunoscută predilecția lumii romanice nu numai pentru viaducte, ci și pentru apeducte. Arheologii au descoperit în ultimele decenii în aceste părți urmele unor vechi așezări romane, între care și cele din sud-estul și sud-vestul spațiului Pruto-Nistrea³⁷. Important este că ele și-au continuat existența până în evul mediu. În aceste condiții, s-a păstrat și modul de construire a apeductelor de tip roman, asemănător cu cele din evul mediu. Apa era captată și adusă cu ajutorul tuburilor de pe culmile dealurilor prin mai multe tronsoane de lungime mică – de la 100-150 m până la 200-300 m, având între ele fântâni de acumulare (*haznale, visterie*) din piatră, camuflăte cu pământ deasupra³⁸.

Aceste fapte ne îndreptățesc să considerăm că cișmelele amintite reprezintă o evoluție firească a celor antice de tip roman. Apeductele arhaice pot fi ușor identificate, urmărind hidronimele *Cișmea, Șușumea, Șume*, foarte răspândite în satele din sud. De regulă, unde există aceste denumiri există și izvoare puternice captate, apa fiind adusă în locul de amplasare a cișmelei din sat prin tuburi de lut.

Asemenea apeducte se mai construiau încă la mijlocul secolului al XIX-lea. Astfel, vestitul lingvist Iacob Hâncu (cunoscut sub numele Hinculov), profesor de limbi romanice la Universitatea din Sankt Petersburg, a construit în 1835, întru înveșnicirea numelui său, în fața Mănăstirii Hârjăuca un fontal mare, secundat de alte cinci mai mici, unde apa era adusă prin asemenea tuburi de la o depărtare de peste 300 de stânjeni³⁹. Mănăstirea însăși, construită la anul 1740⁴⁰, beneficia încă de la sfârșitul secolului al XVIII-lea de un alt sistem ingenios de fontaluri și mici havuzuri, parcă suspendate unul deasupra altuia pe coasta dealului plin de livezi, vii, foșoare și pavilioane amenajate pentru delectarea publicului⁴¹.

³⁷ Ion Hâncu, *Vestigii arheologice ale județului Tighina*, în *Patrimoniul cultural al județului Tighina*, Chișinău, 2003, p. 72-74.

³⁸ Informații de teren, E. Băzgu; în satele Ermoclia – Ștefan Vodă (1992) și Hârbovăț – Anenii Noi (1986).

³⁹ Iaroslav Taras, Natalia Tornea, *op. cit.*, p. 74.

⁴⁰ Iaroslav Taras, *Pamiatniki Arhitekturi Moldavii (XIV – naciolo XX veka)*, Chișinău, 1986, p. 133.

⁴¹ N. I. Nadejdin, *O Ghirjavskom monastire v Bessarabii*, în „Odesskii almanah na 1840 g.”, Odessa, 1839, p. 429-430;

Un alt apeduct cu tuburi de lut a fost construit în 1862 de un simplu țaran, Gheorghe Zuban din satul Tvardița. După ce a descoperit mai multe izvoare de apă cristalină pe coasta dealului din partea de așfințit a satului, le-a captat aducându-le spre sat⁴².

În timpul săpăturilor arheologice și lucrărilor de amenajare întreprinse în anii 2001-2007 la Mănăstirea Căpriană au fost identificate opt sisteme de apeducte construite în secolele XVI-XIX, sisteme care duceau apă în interiorul curții mănăstirii de la Izvorul lui Avram, izvor aflat la o distanță de peste 4 km de aceasta⁴³.

De apeduct beneficia în secolele XVII-XVIII și orașul Iași. Ultimul apeduct din Iași, făcut din tuburi de lut ars, a fost construit de domnitorul Alexandru Moruzi în luna mai a anului 1803 și reparat în anul 1844 de alt domnitor – Mihail Sturdza⁴⁴. După ce capta apa din dealurile aflate în împrejurimile orașului, acest apeduct o aducea într-un havuz din interiorul curții Mănăstirii Golia. Mănăstirea datează din secolul al XVI-lea și a fost ctitorită de marele logofăt al Moldovei, Ioan Golia⁴⁵, originar din satul Golăești, acum Trebujeni, de lângă Orheiul Vechi, pe atunci oraș, distrus și părăsit de locuitori de mai bine de 80-90 de ani, terenul fostului oraș făcând parte din moșia sa. Avem tot temeiul să credem că primul ctitor al apeductului din curtea Mănăstirii Golia a fost marele logofăt care, ca localnic de lângă Orheiul Vechi, știa sigur de existența și modul de construcție și funcționare a apeductului din acest fost oraș, urmele căruia la acea vreme erau destul de vizibile. La Mănăstirea Golia apa colectată de pe colinele ce înconjurau orașul răbufnea prin gura unui leu direct în havuzul mănăstirii, de unde, prin intermediul unei site de metal și a 24 de tuburi, era repartizată în fiecare mahala a Iașilor. Havuzul avea o inscripție comemorativă, conținând versuri destul de stângace, ce elogiiau personalitatea lui Alexandru Moruzi, domnitorul Moldovei: „În crugul zodiilor un leu înfocat, / Dar în orașul Iași un izvor de răcoare / Acolo flacăre, aici răcoare; / Acolo foc, aicea apă / Las și vărs din gura mea uscată. / Așa mi-a schimbat firea / Mântuitorul orașului, / Alexandru Moruzi, dătătorul de ape. 1803, mai...”⁴⁶.

⁴² Iaroslav Taras, Natalia Tornea, *op. cit.*, p. 74.

⁴³ Identificate și atestate în decursul executării lucrărilor de restaurare de E. Bâzgu, coordonator din partea Ministerului Culturii, Direcția Restaurări Monumente.

⁴⁴ Porfirie Uspenski, *Cartea ființei mele*, în Gheorghe Bezviconi, *Călători ruși în Moldova și Muntenia*, București, 1947, p. 382.

⁴⁵ *Ibidem*.

⁴⁶ *Ibidem*.

În secolele XVI-XVIII toate orașele mari din Europa foloseau alimentarea prin apeducte. Acestea aveau și *havuzuri*, numite și *frontal* în unele localități de la noi. Ele erau amplasate, de regulă, în centrul orașului sau în câteva dintre cele mai mari cartiere, de unde populația lua apa cu gălețile sau chiar cu poloboacele, pentru diverse necesități. Amintim în acest context celebra *Fontana di Trevi* din orașul etern Roma sau havuzurile din *Piața Trafalgar* din centrul Londrei, vizitate și azi de mii și mii de turiști.

Forma actuală a apeductelor ce ne aduc apa la robinet, direct în cadă sau la bucătăria din apartament, este un bun al civilizației moderne de la sfârșitul secolului al XIX-lea, când a apărut industria fabricării țevilor de metal. Abia către sfârșitul secolului al XIX-lea marile orașe și-au edificat castele maiestroase de apă, adevărate opere de artă. Două asemenea castele de apă au fost construite în anul 1892 și în Chișinău, conform deciziei Dumei Municipale, după proiectul vestitului arhitect chișinăuean Alexandru Bernadazzi⁴⁷. Ambele aveau o capacitate enormă de trafic de apă pentru acele vremuri – de peste 100 000 de vedre pe zi⁴⁸. Primul castel, construit la întretărirea actualelor străzi Vasile Alecsandri și Veronica Micle, a fost demolat, fără vreo necesitate de urbanism, în anii '60 ai secolului trecut⁴⁹. Cel de al doilea, construit inițial alături de stația de pompieri, la întretărirea străzilor actuale Bănulescu Bodoni și Alexei Mateevici, a supraviețuit; astăzi, edificiul vechiului castel de apă, restaurat, a devenit o veritabilă emblema a municipiului Chișinău. A existat și un al treilea turn de apă, de proporții modeste, situat pe *Piața de vânzare a fânului* din fața maiestrosului castel al închisorii. Acest turn era destinat sacagiilor care umpleau cu apă potabilă poloboacele din trăsurile lor pentru a asigura cu apă populația din cartierele marginase ale Chișinăului, precum: Muncești, Buiucani etc., ce nu aveau încă apeductele lor.

4. Obiceiuri de construire a fântânilor

Atitudinea deosebită a moldovenilor față de apă a creat și o atitudine deosebită față de oamenii care construiesc fântâni. A face o fântână în Basarabia era întotdeauna o faptă cu rezonanță publică; tocmai de aceea și profesia de fântânar era una dintre cele mai onorante.

⁴⁷ I. M. Bubis, *Zodcie Bernadazzi*, Chișinău, Louisville, Kentucky, 1997, p. 60.

⁴⁸ *Ibidem*.

⁴⁹ *Ibidem*.

Alegerea locului fântânii nu era deloc ușor; aflarea vânei de apă se făcea de oameni cunoscători. În Trebujeni – Orhei locul cu izvoare puternice era căutat după tufele mari de boz; de regulă, unde creșteau cât butucul de vie, dedesubt erau izvoare bogate; bozul este iubitor de ape subterane. Dacă oamenilor le convenea locul ca amplasare față de alte spații de trai sau de muncă, începeau a săpa groapa fântânii. Săpau cu hârlețele multe rânduri și mulți metri făcând o groapă trapezoidală, cu baza mai îngustă în adâncul pământului, până ajungeau la izvoarele de apă. Când la fundul gropii devenea destul de strâmt, datorită adâncimii ei, cobora un fântânar în groapă, scotea *hleiul* de acolo și *punea talpa fântânii*. Talpa era făcută din patru bârne, egale ca mărime, de lemn de *gârneț* (varietate de stejar), fețuite pe toate laturile, fiind închegate doar cu cuie de lemn din același material. Fixau apoi acest pătrat la fundul gropii, după care deasupra, în formă de cilindru, erau construiți pereții de piatră, numiți *ghizdele* sau *gizdele*; acestea erau construite din piatră de râu, stâncă, cioplită îngrijit pe mai multe fețe, urmărindu-se ca piatra selectată să aibă o duritate sporită⁵⁰.

În satul Pârjoleni – Călărași fântânarii alegeau locul pentru fântână, orientându-se după *podbal* – o altă plantă iubitoare de apă, având o rețea de rădăcini adânci și care prin prezență sa indica apropierea unui izvor.

În Hârtopul Mare – Criuleni, fântâna este începută în zi de post, miercurea sau vinerea, de către bărbați. După ce se delimita sectorul de teren pe unde creștea bozul, era invitat cel mai bătrân om din sat, care, luându-și căciula din cap, își făcea cruce în patru părți, se învârtea de câteva ori în jurul său și arunca căciula peste cap. Acolo unde cădea căciula se stabilea epicentrul fântânii⁵¹.

Pretutindenii este interzis ca în timpul săpării unei fântâni să treacă prin apropiere vreo femeie, ea fiind nevoită să ocolească locul în cauză. În mai multe localități, înainte de a începe săpatul fântânii, pe locul ales, unul din fântânari făcea pe pământ cu hârlețul semnul crucii. Peste semn se așterneau atâtea ștergare și colaci câți fântânari erau. Ștergarele și colacii le iau fântânarii. Colaci se mai dau fântânarilor și la pomenile făcute la înmormântare.

În satul Dângeni – Ocnița locul pentru fântână e arătat de un copil care, împlântând vârful hârlețului în pământ, făcea de asemenea o

⁵⁰ Eugen Bâzgu, Varvara Buzilă, *op. cit.*, p. 8.

⁵¹ *Ibidem*.

cruce. Peste această cruce se așternea un prosop, un colac și sare. Apoi, toți fântânarii se așezau împrejur. Fântânarul principal lua ștergarul. Când dădeau de prima vână de apă chemau stăpânii și scoteau o căldare de apă din care gustau pe rând stăpânii, fântânarii și ceilalți oameni aflați prin apropiere⁵².

La Corpaci – Edineț puneau un băiețel să sape pe locul viitoarei fântâni o gropă mică (gropică). Alegerea copilului era motivată de credința că el este curat, n-are păcate. După ce copilul săpa, mai mult de formă, vreo două-trei hârlețe, continuau fântânarii angajați de stăpânul casei. Începeau, de obicei, săpatul fântânii într-o zi de luni, miercuri, joi sau vineri, zile considerate de bun augur. Nici aici nu porneau căutarea izvorului marțea deoarece era păcat. Pe locul viitoarei fântâni se așternea un prosop, sare, lumânare pentru ca fântânarii să dea de apă mai ușor. Când fântânarii dădeau de primul sfârc de apă, în fântână cobora stăpânul, care, de bucurie, îi cinstea cu câte un pahar de vin pe fântânarii aflați înăuntru; pe urmă continuau să sape câțiva metri ca să dea de vinele de apă mai puternice. După aceasta se pune la temelia ghizdului fântânii o *talpă de stejar* în patru colțuri și se-ncepea clăditul ghizdului fântânii cu piatră dură. Până la *plânsori* (primele sfârcuri de izvoare descoperite în partea de sus a puțului), în spatele cercului ghizdului clădit din piatră fasonată cu toporul, se arunca piatră spartă ce nu putea fi folosită. Mai sus de plânsori cu vreun metru, unde oglinda apei acumulate nu ar fi ajuns niciodată, se putea arunca și bătători lutul rezultat de la săpatul gropii fântânii⁵³. Când ajungeau la suprafața pământului puneau un *colac* de piatră, cioplit, de regulă, pe de-a-ntregul dintr-o piatră mare. Apoi făceau din lemn tare și subțire, de vreo 10-12 cm și de 6-8 m lungime, o *cumpănă*, orizontala acesteia fiind susținută la mijloc de o *furcă* groasă (25-30 cm) cu crăcana pusă vertical, având pe înălțime 5-7 m. Capătul subțire al cumpenei era atârnat deasupra colacului fântânii⁵⁴, iar de cel mai gros, fiind în spatele furcii, legau un „*bolhan*” (bolovan de piatră), menit să echilibreze cumpăna fântânii când *ciutura* de lemn ce atârna de cârligul prăjinii verticale (numită în unele părți „*luminare*”, „*luminărică*”, „*mână*”⁵⁵) prinsă de capătul subțire al cumpenei cu *tângeli* de fier și *lanțug* se umplea cu apa din fântână.

⁵² *Ibidem*.

⁵³ Arhiva Societății de Etnologie din Chișinău, caietul nr. 12; culegător Dorin Sârbu, elev, 1992, după chestionar elaborat de E. Bâzgu.

⁵⁴ Informație de teren, E. Bâzgu.

⁵⁵ Informații de teren, E. Bâzgu; fără autor, *Captări de apă tradițională*, în „Natura”, supliment, iunie 1998, p. 5.

Fântânarii cu experiență considerau de bun augur ca fântâna să fie începută când pe cer apare *Crai Nou*, adică luna nouă care este în perioadă de creștere. Se consideră că *precum luna crește și se împlinește, tot așa și izvorul se ridică mai aproape de suprafața pământului*, având un debit mai bun și calități gustative mai deosebite decât în perioada de descreștere a lunii⁵⁶.

Înainte de a începe săpatul ghizdului fântânii se pun pe locul ales patru lumânări, câte două în partea de răsărit și de asfințit. Locul este stropit cu agheasmă cu busuioc legat cu ață roșie „*ca să fie cu noroc*”. Dacă săpatul fântânii se începea într-o zi de luni, babele știutoare aduceau într-o farfurie grâu, bănuți, două lumânări și ștergere, aducând cu ele și doi copii de 7-8 ani, un băiețel și o fetiță, provocând băiatul prin pișcături concomitente puternice ca să plângă, deoarece se credea că cu *cât plânge băiatul mai tare, pe adevărat, cu atât mai repede va apărea izvorul*. Apoi băiatului i se dădea un hârleț, iar fetei o lopată, fiind așezați cu fața la răsărit (băiatul) și asfințit (fata) și zicând „*Doamne ajută*”, băiatul înfîgea, în mod ritualic, hârlețul pe latura de răsărit în credință că așa *cum răsare de repede soarele dimineța, așa să răsară și izvorul*. Pe urmă copiii își schimbau locurile, repetând gesturile ritualice. Numai după aceea începeau a săpa fântânarii adevărați. Dacă fântâna începea să fie săpată în altă zi decât ziua de luni, babele aduceau în loc de grâu *făină*. Când dădeau de izvor, cel mai bătrân dintre fântânarii chema stăpânul de casă și îi zicea: „*Dă-mi o lumânare și o cană de rachiu, și-ți dau o lumânare și o cană de apă bună*”. Prima apă strânsă din izvor proaspăt descoperit în acea zi era considerată ca *apă neîncepută*, crezându-se că are calități terapeutice deosebite. Ea era utilizată cu măiestrie de babele fermecătoare în descântece și la lecuirea bolilor de ochi, deoarece această apă neîncepută „*prima oară vedea lumina zilei*”⁵⁷.

La Bădragi – Edineț se mai păstrează și azi obiceiul străvechi, altădată mult mai răspândit, ca atunci când fântânarii dau de izvor să fie invitată stăpâna casei. Cel ce a descoperit izvorul avea misiunea sacră de a murdări pe stăpână cu hlei rezultat din acest izvor, acțiunea având la bază credința arhaică potrivit căreia *cu cât mai repede va reuși femeia să se spele de acest mâl cu atât izvorul nou va izvorî mai tare*. Alții, în exces de zel, din aceeași dorință ca izvorul să fie cât mai tare, aruncau

⁵⁶ Informație de teren, E. Bâzgu.

⁵⁷ Inf. Petre Rusu, n. 1954, sat Corpaci – Edineț; culegător Dorin Sârbu, după chestionar elaborat de E. Bâzgu; Arhiva Societății de Etnologie, caiet nr. 12, p. 11.

prima găleată de mâl scoasă de la fund pe un grup de femei din apropiere sau aflate, din întâmplare, în trecere pe acolo.

În satul Alexeevca, sat învecinat cu Bădragii, procedura era mai ritualizată: fiecare fântânar avea obligația de a unge pe frunte cu două degete stăpâna casei cu mâl rezultat din primul izvor, soțul ei ținând-o strâns de mâini pentru ca ea să nu se eschiveze de la procedura neplăcută. Fântânarului care a coborât în fântână și a instalat talpa i se dăruia o pânză, lumină și un vas cu apă⁵⁸.

Când fac fântână nu se plătește nimănui nimic; *spun că cine lucrează la ea va avea apă din ea pe lumea cealaltă*. Izvorul nu se vinde, nu se cumpără; indiferent cine face fântâna, ea rămâne un bun public pentru toți. Fântânarii comentează acest lucru în felul lor. *„Dacă nu simți atracție către lucrul de fântânar, mai bine nu lucra. Fântânarul nu are voie să omoare câini, mâțe sau oricare animal, să bată pe cineva sau să săvârșească oricare fapte rele. El trebuie să fie pe toată perioada construirii fântânii cu inima și sufletul curat”*. La fel, trebuie respectată de toți ceilalți care se apropie de fântână interdicția ca la săpatul fântânii nimeni să nu se sfădească, să nu ocărăscă și să nu se pună împotrivă. Femeile, indiferent de vârstă, pe toată perioada cât se sapă fântâna, până la găsirea izvorului, nu au voie să se uite în fântână; se pot apropia doar la 3-4 metri pentru a aduce mâncare lucrătorilor, dar cu interdicția severă de a nu se uita în groapa fântânii sub nici un pretext. Se crede că ignorarea interdicției ar duce la prăbușirea pereților fântânii și la dispariția izvorului ca atare, întreaga lucrare fiind compromisă irevocabil. În scopuri de precauție, fântânarii n-au voie să aibă relații sexuale cu nevestele lor cu trei zile înainte de a începe și alte trei după ce se termină fântâna, deoarece ei trebuie să fie neîntinați cu nimic, *„altfel fuge izvorul”*. Uneori se întâmplă ca fântânarii să lucreze la săparea fântânii – mai ales când dădeau de straturi de piatră dură – și până la două luni. În toată această perioadă erau obligați de tradiție să păstreze curățenia spirituală și trupească⁵⁹.

Concluzii

Conștientizând rosturile apei în viața omului și a naturii, societatea tradițională le-a conferit o valoare supremă. Argumentele acestei atitudini se regăsesc în toate structurile culturii tradiționale. Ele

⁵⁸ *Ibidem*, p. 19.

⁵⁹ *Ibidem*, p. 15.

sunt destul de proeminente și în prezent, când vechile tradiții se mai mențin în forme ușor alterate. Comparativ cu alte domenii, cel în care se includ fântânile și izvoarele s-a conservat mai bine, fiindcă se află sub protecția sacralului. Inventarierea celor mai reprezentative fapte culturale ce vizează captarea surselor de apă potabilă, a obiceiurilor, datinilor și credințelor ce au promovat valorile apei, analiza evoluției construcțiilor pentru captarea surselor de apă demonstrează că importanța apei a fost conștientizată în toate structurile culturii populare.

Modernizarea satului din ultimele cinci decenii a însemnat nu numai renunțarea la multe construcții tradiționale din viața țăranului, ci a condus și la modernizarea unora dintre ele. Astfel, tehnica săpării fântânilor s-a modificat substanțial. La construirea pereților fântânii nu mai este folosită piatra tare și vechile tehnici ce asigurau filtrarea continuă a apei și păstrarea calităților ei. Ea a fost înlocuită prin tuburi de beton ce, în timp, alterează ușor calitatea apei. Fântânile cu cumpănă aproape că au dispărut din peisajul rural.

S-au produs schimbări conceptuale în însăși mentalitatea țăranului. Astăzi se construiesc tot mai multe fântâni particulare, dar ele nu sunt amplasate la marginea drumului sau la răscruți, ca să beneficieze de apa lor oricine are nevoie, ci în adâncul curții sau grădinii gospodariilor, unde un străin însetat nu are acces⁶⁰. De fapt, prin construcția de fântâni în interiorul curții, aducerea de apeducte moderne, încet-încet a început să se piardă vechea tradiție populară de a repara și întreține fântâni vechi amplasate de-a lungul principalelor șosele, artere de comunicații între sate și orașe. Chemate să potolească setea călătorilor, dar îndeosebi a animalelor de tracțiune, unica forță motoare a vehiculelor de atunci – căruțe și harabale, trăsură – o dată cu apariția automobilelor își mențin parțial rostul, vechile motoare fiind mari consumatoare de apă pentru răcirea motorului. Tabloul reprezentând o mașină oprită pe marginea șoselei, lângă o veche fântână cu cumpănă sau coarbă, este încă destul de proaspăt în memoria generațiilor anilor '60-'70 ai secolului XX. Perfecționarea motoarelor cu ardere internă, folosirea altor lichide decât apa în circuit închis pentru răcirea lor, vitezele tot mai mari de circulație au făcut ca vechii străjeri ai drumurilor basarabene – fântânile cu cumpănă – să devină dacă nu inutile, atunci puțin folosite, fiind lăsate de fapt în voia soartei. Intervenția statului în 1979-1980 în reamenajarea fântânilor de pe așa-numitul *traseu olimpic* Leușeni-

⁶⁰ Informații de teren.

Chișinău-Bălți-Cernăuți era în mare parte motivată de intenția de a prezenta participanților străini (sportivi, jurnaliști, turiști) la aducerea flăcării olimpice spre Moscova o imagine de republică prosperă a Moldovei Sovietice. Ulterior, autoritățile, animate de succes, au preluat îngrijirea fântânilor abandonate de pe principalele trasee din contul organizațiilor de stat. E adevărat, au făcut-o în paralel cu localnicii, care se mai îngrijesc de fântâna unui stră-strămoș despre existența căruia știu doar din cele auzite de la tații și bunicii lor care, la rândul lor, au avut grijă de această fântână.

Astăzi, majoritatea fântânilor reamenajate sunt rezultatul conlucrării organelor de stat cu diferiți agenți economici. De regulă, exteriorul fântânilor este refăcut după proiecte și schițe elaborate de către profesioniști: arhitecți, designeri și meșteri populari. Astfel, peisajul de altădată al fântânilor cu cumpănă de-a lungul drumurilor s-a schimbat, acestea fiind înlocuite cu fântâni cu val, cu coarbă de o rară frumusețe, unele devenind adevărate temple ale culturii noastre multimilenare.

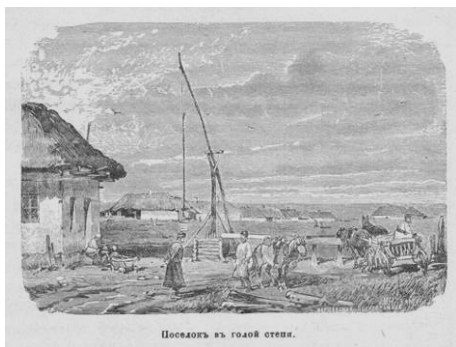
Făcând abstracție de tendințele prezentate mai sus, fântânile continuă să înfrumusețeze peisajul rural și să joace un rol important în viața cotidiană a Basarabiei. Ca și în trecut, ele au rămas un bun al întregii societăți, un loc care face ca lumea să se întâlnească – localnicii cu drumeții, bărbații cu femeile, copiii între ei, iar fetele cu flăcăii. Astfel, fântâna potolește inclusiv setea de noutăți, rămânând o verigă importantă a vieții comunitare și a bunelor relații dintre oameni.

Résumé

L'étude approche quelques aspects du vaste domaine du culte de la fontaine, qui fait partie du culte de l'eau chez les Roumains, assez développé à travers l'espace de l'est du Prout, mais insuffisamment investigué jusqu'à présent. En base des enregistrements récents sur le terrain, comme une complétion de ceux effectués pendant la décennie précédente, ayant recours à des documents inédits, on présente l'évolution de la construction des fontaines et de l'aménagement des sources, tout en précisant les particularités techniques et architecturales. Par le prisme des coutumes qui accompagnent l'excavation et le nettoyage des sources d'eau potable, on décrit le fort ensemble des relations sociales, dominant dans la communauté traditionnelle, comme résultat d'une longue cohabitation articulée dans le foyer du village.

ILUSTRĂȚII

I. Fântâni cu cumpănă







II. Munca la fântâni



III. Fântâni de piatră



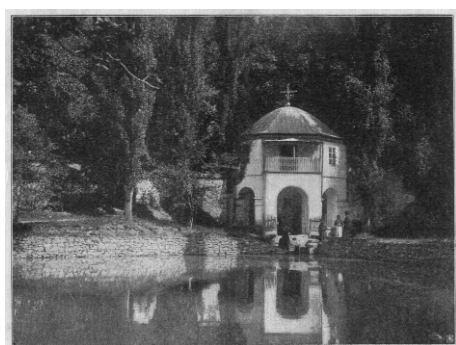
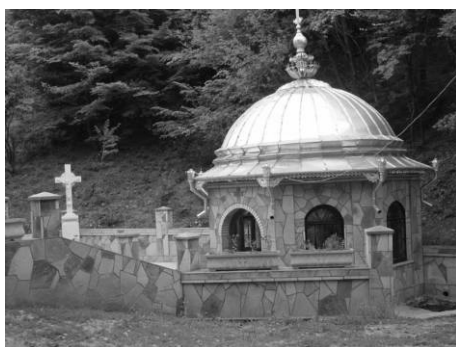


IV. Fântâni cu val (coarbă) acoperite

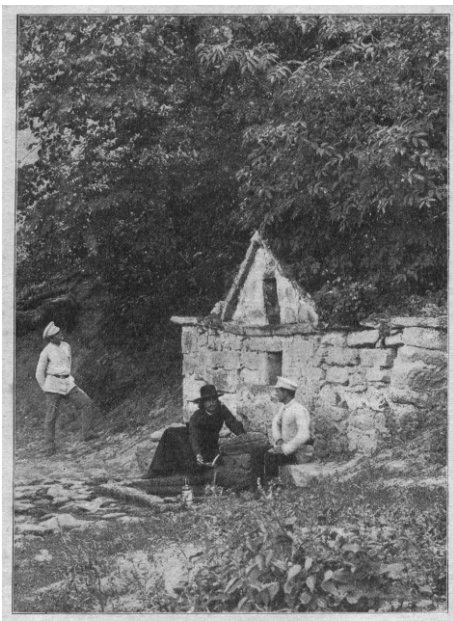




V. Fântâni și izvoare monumentale



Источникъ въ Цыганецкомъ монастырѣ.



Источникъ въ монастырѣ Шабка.



VI. Diverse

