

PER VIAM VARANCHA*... – ÎNSEMNE ȘI POPASURI

Ion CHERCIU

Din 1981, când publicam, la cererea lui Paul Petrescu, o primă analiză asupra ornamenticii tradiționale vrâncene din perspectiva „motivelor decorative celebre”¹, „soarele”, „omul” și nu mai puțin vestitul „pom al vieții”, vor reveni constant în preocupările noastre; și tot atunci am făcut precizarea, perfect valabilă și astăzi, privind cantonarea exclusivă a reprezentărilor antropomorfe din arta populară din Țara Vrancei în domeniul circumscris tiparelor de caș



Fig. 1. Cavalerul trac (detaliu). Muzeul de Istorie și Arheologie Constanța

dreptunghiulare și măștilor de priveghi. De asemenea, după cum s-a observat la vremea respectivă, stabilirea unei tipologii formale și critica recurențelor din arta preistorică, atât de spectaculoase uneori, au putut fi făcute datorită existenței în colecțiile muzeale reprezentative din țara noastră, din Occident și în satele vrâncene de sub munte a unui material ilustrativ de o bogăție și o diversitate cu totul excepționale, nicăieri întâlnite la aceleași cote în spațiul european.

În rândurile ce urmează vom încerca să stabilim locul și semnificațiile unui alt „subiect” preferat al ornamenticii tradiționale, cu o carieră la fel de strălucită în istoria artei – *calul*.

Dincolo de moștenirea antichității și de comparațiile inerente cu areale de civilizație mai mult sau mai puțin îndepărtate de centrul studiat, va trebui să evidențiem, mai pregnant de această dată, particularitățile cu totul speciale ale contextului cultural și istoric din această parte a țării noastre la sfârșitul epocii migrațiilor, și să

* „... pe drumul Vrancei...” – formulare din scrisoarea în latină a lui Ladislau Apor din 2 iulie 1431.

prezentăm întreaga moștenire de credințe, nume și însemne presărate de-a lungul Vrancei și în zonele învecinate, începând cu acele veacuri urgisite ale conviețuirii românilor cu barbarii; vremuri în care puterea vlăguită, dar stânjenitoare a ultimilor prădalnici năpustiți din stepe asupra Europei odată cu hunii lui Attila, va fi făcută una cu pământul de un neam la fel de cumplit ca și cel dintâi – tătarii. Misterioase, teribile, dar paradoxal și favorabile uneori, pentru noi, vânturi ale Asiei, cum spunea undeva Mircea Eliade...

*

Considerat unul din arhetipurile fundamentale pe care omenirea și le-a înscris în memorie², calul este omniprezent în miturile, tradițiile, folclorul și arta tuturor popoarelor, rivalizând în bestiarul simbolic universal doar cu șarpele³.

În plus, imensul salt făcut de om la scara istoriei prin domesticirea sa petrecută cel mai probabil în stepele nord-pontice spre anul 1700 î.H.⁴, l-a propulsat rapid în sfera simbolurilor sociale cele mai prețuite, calul devenind atributul puterii și măreției.

Deopotrivă chthonian și solar, ființă a adâncurilor, văzduhului și apelor, calul este un simbol complex, acoperind o multitudine de sensuri, legând contrariile într-o manifestare continuă – binele cu răul, viața cu moartea, lumina cu întunericul, apa cu vegetația etc.⁵.

Cum pentru studiul nostru ar fi temerară și hazardată deopotrivă chiar și tentativa de a enumera atributele și funcțiile cu care omul l-a investit pe cal de-a lungul vremurilor, ne vom limita la o succintă prezentare a cultului cabalin în antichitatea europeană și în mitologia vedică datorită similitudinilor derivate din substratul indo-european comun.

Deși în opinia unor cercetători cultul calului nu e specific dacilor – sau tracilor în genere⁶ – credem că numărul mare de imagini ale Cavalerului Trac (fig. 1) descoperite pe teritoriul țării noastre – în Dobrogea, Oltenia și Transilvania – atestă totuși existența unui nucleu important de credințe structurate în jurul acestui simbol atât de familiar vechilor arieni⁷.

De asemenea, în ciuda părerilor divergente privind originea și semnificațiile „Călușului” – mai exact cele referitoare la gradul de prezență a calului și a accesoriilor specifice în practica magică a dansului⁸ – rădăcinile sale se află indubitabil în lumea geto-dacică.

Mai mult decât dacii, al căror strămoș totemic era lupul⁹, celții păstrau în obiceiurile și credințele lor reminiscențe ale vechilor mituri privind legătura mistică dintre om și anumite specii de animale¹⁰; se știe

că unul din apelativele prin care erau cunoscuți în antichitate* era și acela de „fii de iapă”, ascendență reprezentată în panteonul celtic de o zeiță a cailor, Epona**.

Printre cele mai importante mărturii ale rolului și dimensiunii sociale a calului în societatea lor – în special la aristocrația din Galia – menționăm figurarea sa obligatorie pe monedele emise de puternicele triburi ale armoricanilor (fig. 2) și parisiilor, precum și locul central pe care nobilul patrupeד îl avea în practicarea riturilor funerare; în plastică, se remarcă maniera specifică, unică chiar, de abstractizare a calului, total diferită de reprezentările sale din spațiul dacic, tributار tiparelor grecești (fig. 3 a, b). Frumusețea și încărcătura magico-religioasă pe care o poartă modelele ecvestre aflate pe splendidele artefacte rămase de la celți, a contribuit, între altele, la calificarea artei acestui popor de călăreți, pe cât de nestatornic, pe atât de talentat, ca fiind „o glorie a lumii barbare, o mare, deși limitată contribuție a celților la cultura europeană”¹¹.

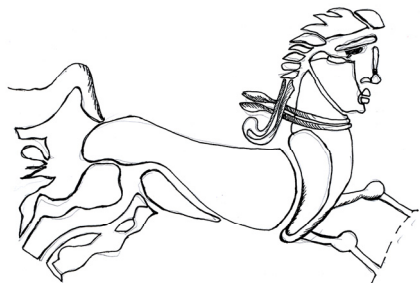


Fig. 2. Cal cu chip omenesc. Monedă armoricană. Revers



a



b

Fig. 3. a. Stater din aur. Revers. Monedă emisă de tribul parisiilor (sec. II sau I î.Hr., Biblioteca Națională a Franței, Paris)
b. Monedă dacică din argint în stare aproape pură. Revers. Tezaurul de la Voloșcani (Țara Vrancei)

* În dial. dorian „Keltai” înseamnă „iuții” iar adj. grecesc „Keletes” se traduce prin „călăreț” (cf. Paul Petrescu, *op. cit.*, p. 115). „Fii de iapă” este pentru celți un nume totemic.

** Pe stela votivă de la Mainz-Kastel, Epona este înfățișată călare.

Extraordinara remanență a credințelor și practicilor ancestrale legate de cal se vor prelungi în societățile celtice chiar și după instalarea creștinismului; în Irlanda secolului al XII-lea, suveranitatea regelui era încă asigurată de *hierogamos*-ul dintre acesta și o Terra Mater hippomorfa, ce avea loc în mijlocul adunării supușilor¹².

Fig. 4. Sfântul Ilie. Icoană pe sticlă, sec. XIX, Transilvania (Colecția prof. Garabet Avachian, Muzeul Colecțiilor de Artă, București)



În mitologia greacă, soarele – Helios – străbate zilnic bolta cerească într-un car de foc tras de patru cai năvăși: Pyroeis, Eous, Ethon, Phlegon¹³, cvadrigiu ce pare că se află la originea mitului folcloric al cailor de foc de la căruța Sfântului Ilie (fig. 4). Este interesant că Pegas, calul înaripat al Muzelor patronate de Apollon – zeu ce va prelua atributele bătrânului Helios – își păstrează legătura cu lumea chthoniană care l-a creat, atunci când, lovind cu copita stânca Helikonului, va dezveli izvorul Hippoukrene*.



Fig. 5. Sūrya (Soarele) în carul condus de Varuna cel Roșu. Pictură din sec. XVIII (Larousse)

Mult mai extins este cultul calului la Roma. În afara ciclului de sărbători prin care patrupelele alese pentru cavaleria legiunilor erau consacrați lui Marte (Equiria, celebrate între 27 februarie și 14 martie), romanii sacrificau anual aceluiași zeu un cal la strânsul recoltei (15 octombrie). Din acest ritual complicat reținem pentru studiul nostru expunerea capului animalului jertfit pe poarta unui turn până anul următor¹⁴.

* Izvorul cailor.

Sūrya*, numit și „focul din cer”¹⁵, ce formează, împreună cu zeii Indra și Agni, cea mai veche triadă din textele vedice, îl are înhămat la carul celest pe Etașa; mai târziu, personificarea astrului zilei este înfățișată într-un atelaj tras de șapte cai conduși de paznicul transcendent al lumii, Varuna cel Roșu (fig. 5).

În lumea triburilor turco-mongole ce vor porni spre apus în momente astrale nefaste pentru Europa, solidaritatea mistică dintre oameni și animale era, după cum subliniază Mircea Eliade, una din concepțiile caracteristice¹⁶.

Inraziile pustiitoare ale călăreților huni, avari, turci, mongoli (fig. 6) erau inspirate, potrivit aceluiași istoric al religiilor, de modelul mitic al vânătorilor primitivi ai Eurasiei: animalul carnivor fugărind vânatul în câmp deschis¹⁷.

Elementul surpriză, rapiditatea atacului și ferocitatea cu care prada este devorată, pun astfel un semn de egalitate între haitele de lupi care vânează ierbivorele stepii și tactica hoardelor dezlănțuite ce trec prin foc și sabie tot ce întâlnesc în cale. Grozăvia masacrării unor populații întregi și a distrugerii însemnelor civilizației sedentare, într-o Europă pătrunsă de spiritul durabilității și ordinii romane, era exprimată laconic de cuvintele trufașe ale lui Attila, „biciul lui Dumnezeu” și întruchiparea supremă a Răului: „Pe unde trece calul meu, iarba nu mai crește”.

Copierea comportamentului carnasier (fig. 7) ce a dus la înșăilarea unora din cele mai mari imperii pe care le-a cunoscut istoria,



Fig. 6. Călăreț barbar (cel mai probabil hun). Bronz (sec. V). Badisches Landesmuseum, Karlsruhe

Fig. 7. Carnasieri luptându-se în jurul prăzii. Placă de aur dintr-un tezaur siberian. Ermitaj (Karl Jettmar)



* Sanscr. *sūr* – soare.

le-a ținut mereu trează acestor barbari credința descendenței unor stirpe alese ale neamurilor altaice dintr-un lup supranatural¹⁸ – Genghis-han era supranumit „fiul lupului albastru” – și în virtuțile magice ale calului; fără acest vehicul natural care le-a asigurat succesul idealului războinic asumat, mulți europeni ar fi aflat despre turco-mongoli abia în secolul lui Marco Polo.

Pentru civilizațiile lor primitive, tradițiile și credințele despre cal formează, împreună cu șamanismul, corpusul cel mai reprezentativ. Dacă sacrificarea acestuia pentru stăpânul decedat, curentă la populațiile din stepele Asiei Centrale, era o practică întâlnită și la indo-europeni, îngroparea defunctului împreună cu nobilul patruped, sau prezența obligatorie a unor atribute și accesorii cabaline în practicile șamanice, dau măsura importanței solidarității mistice dintre oameni și animale de care vorbea Mircea Eliade¹⁹.

Obiceiul turanic de a păstra și expune componente anatomice ale animalelor – în special tigvele de cal – cu scop apotropaic pentru individ, familie și comunitate, atestat istoric și etnografic, devine în timp una din componentele exterioare esențiale a identității culturale a popoarelor stepei.

*

Pentru partea de țară în care se află Vrancea, din valurile succesive ale ultimilor migratori ce s-au scurs spre miazăzi, ca și predecesorii lor, pe culoarul relativ îngust, dar singurul existent, dintre Carpații de Curbură și Dunăre (fig. 8), zăbava cea mai îndelungată, de aproape două sute de ani, au avut-o cumanii. Ei apar în spațiul românesc în 1057, când îi înving pe pecenegii de care-i lega originea și limba comune, ocupându-le teritoriul și așezările²⁰.

Intrați, împreună cu aceștia*, în jocurile politice din Imperiul Bizantin și din regatul Ungariei, cumanii primesc până la urmă botezul în forma apuseană, înființând – între 31 iulie 1227 și 21 martie 1228 – un puternic episcopat cu reședința pe Milcov²¹. Există suficiente documente care atestă, pe de o parte, interesul afișat al regatului maghiar și al papalității de a controla prin această formațiune politico-religioasă teritoriile de dincoace de munți înainte de întemeierea oficială a Țării Românești și a Moldovei, precum și atitudinea ostilă a populației românești de rit bizantin față de

* Împreună, cele două neamuri turcice au stat pe teritoriile noastre peste 300 de ani.

episcopul catolic instalat în cetatea Milcoviei, pe de altă parte*.

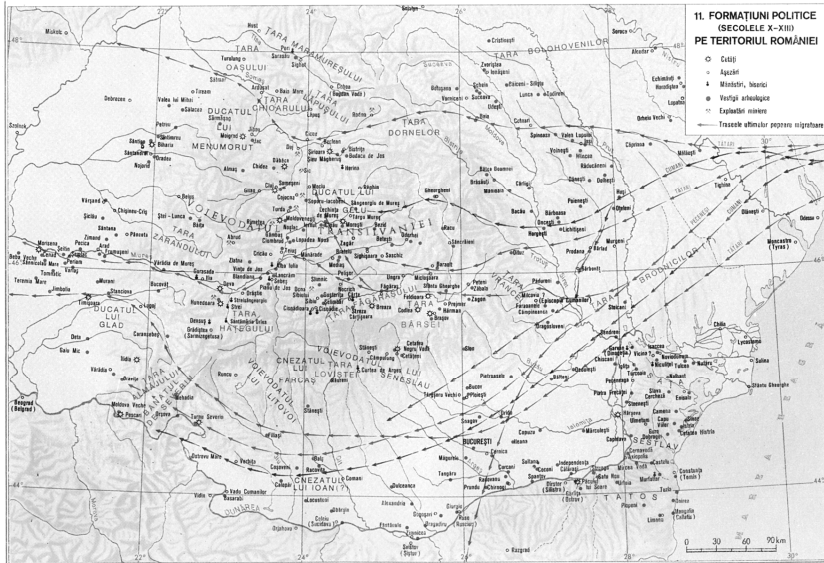


Fig. 8. Romanitatea la nord de Dunăre. Migrațiile popoarelor
(sec. IV-X; Academia Română)

Istoricii români sunt unanim de acord că prezența îndelungată a cumanilor și tendința lor de a se constitui în formațiuni politice de tip feudal european – în realitate capete de pod ale regatului apostolic maghiar – deveniseră un obstacol serios în calea emancipării politice a

* Menționăm corespondența dintre arhiepiscopul de Strigoniu și Teodoric – episcop al cumanilor – și scrisorile papei Grigore al IX-lea din 1228 și 1229, îndelung comentate, în care se fac referiri exprese la românii ce primesc sacramentele de la „pseodoepiscopis graecorum” (Gh. Dimitriu-Snagov, *Monumenta Romaniae – Vaticana*, Manuscrise. Documente. Hărți. Catalogul expoziției istorice de la Muzeul Național Cotroceni, Regia Autonomă Monitorul Oficial, București, 1996, p. 58. Este sugestivă poziția episcopului Teodoric care îi sfătuiește pe secuii din Transilvania (dieceza cumană cuprindea, dincolo de munți, Țara Bârsei, Brașovul și Scaunea Secuiești) să nu insiste pentru crearea unei noi episcopii cumane deoarece „în aceiași biserică secuii, cumanii și românii se pot înțelege laolaltă... după cum pot să-l audă pe Apostol: nu există grec sau iudeu, după cum barbar sau scit”. Pentru studiul problemei, se pot consulta: C. Auner, *Episcopia Milcovului*, în „Revista catolică”, 1912, p. 533-551; 1914, p. 60-80; E. Dumea, *Istoria Bisericii Catolice în Moldova*, Iași, 1985, p. 1-14; Dinu C. Giurescu, *Istoria românilor din cele mai vechi timpuri până azi*, București, 1971, p. 220-225; *Istoria românilor*, vol. III (*Genezele românești*), Editura Enciclopedică, București, 2001, p. 455-457).

românilor. Din acest punct de vedere, nenorocirile aduse de marea invazie a tătarilor din 1241, care a distrus definitiv episcopatul cumanilor și cetatea Milcoviei, au avut, cum aminteam la început, și o latură pozitivă*.

Deși există opinii care susțin existența înainte de descălecat a unei formațiuni politice în Vrancea²², demonstrată, în afara precizărilor târzii ale lui Dimitrie Cantemir, de studiile de „arheologie socială” privind *Confederația* autonomă a obștilor sătești, nu vom ști niciodată care vor fi fost raporturile dintre această puternică entitate românească, care era Țara Vrancei, și dieceza cumană. Înclinăm a crede că Vrancea poate fi trecută printre „puterniciii acelor locuri” – *potentes illarum partium* – de care pomenește actul papal din 1332, ce și-au împărțit posesiunile episcopiei după retragerea tătarilor²³. Este, în opinia noastră, cea mai plauzibilă explicație a provenienței proprietăților pe care vrâncenii le-au avut în hotarul unor localități de podgorie din afara Țării Vrancei²⁴ – aflate la începutul secolului al XIII-lea în plin areal cuman – până după primul război mondial, când s-a încheiat procesul lor de înstrăinare prin vânzări sau schimburi.

Dacă pentru istorici și filologi manuscrisul din 1301 redactat în cumană i-a ajutat să stabilească în mod clar originea lor turcică**, de un interes aparte pentru etnologie și pentru studiul nostru este relatarea din cronica lui Joinville despre ritualurile de înmormântare ale căpeteniilor cumane care, chiar și după creștinare, păstrau nealterate obiceiurile turco-mongole. Textul reproduce ce a văzut nobilul francez Nariot de Toucy în 1239, în timpul șederii sale printre cumani***: „Ne-a mai povestit acest senior [...] o mare minunăție întâmplată pe timpul când se afla el în armata cumanilor. Un bogat cavaler de-al lor fiind mort, ei săpară o

* Mircea Eliade consideră că în perspectiva mitologică a istoriei poporul român s-a născut „sub semnul lupului”; singurul popor care i-a învins definitiv pe dacii-lupi, colonizându-le țara și impunându-le limba, au fost romanii, al căror mit genealogic s-a format în jurul lui Romulus și Remus, copiii lui Marte, zeul-lup, alăptați de lupoaca de pe Capitoliu. Noi am fi așadar predestinați războaielor, năvălirilor și pribegiilor. Invaziile lui Genghis-han și ale succesorilor săi, în urma cărora au fost întemeiate țările române, ar reprezenta cea de-a treia apariție a lupului la orizontul mitic al istoriei daco-romanilor și al descendenților acestora (cf. M. Eliade, *De Zalmoxis à Gengis-Khan*, p. 29-30).

** Pe lângă texte religioase – *Decalogul*, *Crezul*, un fragment din *Evanghelia* etc. –, manuscrisul cuprinde și un dicționar cumano-latino-persan ce reunește aproape 3.000 de cuvinte.

*** Nariot de Toucy, comandant al oastei cruciate, se căsătorise cu o principesă cumană, fiica regelui Ionas.

groapă mare în care l-au așezat cu multă pompă și scump îmbrăcat, pe un scaun, și au pus împreună cu el, de vii, pe cel mai bun cal ce avea și pe cel mai bun ostaș al său. Înainte de a băga pe acest ostaș în groapă... fiind de față regele cumanilor și alți seniori puternici, aceștia și-au luat rămas-bun de la el, punându-i în chimir mulțime de bani de aur și argint și zicându-i fiecare: când voi veni eu în ceea lume, îmi vei întoarce ceea ce-ți împrumut. Iar el răspundea: așa voi face negreșit. Marele rege al cumanilor i-a dat apoi niște scrisori adresate predecesorului său, fostului rege, unde atesta că (zisul ostaș) trăise foarte bine și că-i slujise tot așa, pentru care ruga să-l răsplătească. Apoi ostașul a fost băgat în groapă de viu împreună cu stăpânul său și cu calul, groapa s-a astupat cu scânduri bine ținute și toată oastea s-a apucat să arunce deasupra-i pământ și pietre, astfel că, înainte de a se înnopta, în memoria celor îngropați, s-a înălțat deasupra lor o mare movilă²⁵.

Cu un mileniu în urmă, acest moment al „prezentării” defunctului în fața „instanțelor” din lumea de dincolo, așa cum și-l imaginau oamenii stepelor, este ilustrat pe o tapiserie din fetru de mari dimensiuni* descoperită în al V-lea kurgan de la Pazyryk** (fig. 9). Faptul că scena se repetă pe toată suprafața la intervale egale, i-a determinat pe cercetători să considere că această piesă juca un rol foarte important în ritualul funebru²⁶, fiind expusă în cortul sub care defunctul și însoțitorii săi erau așezați în timpul înălțării movilei.

De un interes aparte este imaginea foarte stilizată a pomului pe care-l ține personajul așezat pe tron, și care, date fiind credințele despre arbore ale popoarelor altaice, poate avea, în afara rostului decorativ, și o semnificație mitologică.

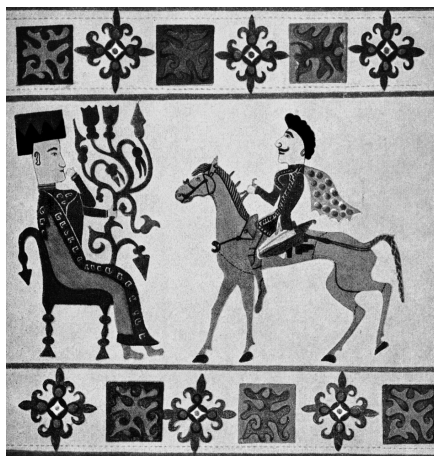


Fig. 9. Cavaler în fața unui personaj tronând. Tapiseria din fetru descoperită în al V-lea kurgan de la Pazyryk-Altai. Ermitaj (Karl Jettmar)

* 4,5 x 6,5 m.

** Civilizația Balșaiia-Rečka (sec. II î.H. – sec. I d.H.). Tot aici a mai fost descoperit și un covor cu noduri, considerat o perioadă cel mai vechi din lume, decorat cu șiruri de călăreți dispuși în două frize succesive împrejurul unui câmp central.

Universalitatea simbolului și numeroasele influențe și adaosuri pătrunse odată cu migrațiile fac prin urmare deosebit de dificilă operațiunea de decantare a materialului etnografic și de artă populară pentru a stabili un raport credibil între elementele ce provin din moștenirea culturală autohtonă de tradiție indo-europeană și cele alogene de tip asiatic. Nu întâmplător, în lucrarea sa, devenită clasică, Paul Petrescu, vorbind despre rămășițele cultului cabalin în spațiul românesc, consideră că este mult mai plauzibil să facem trimiterea de rigoare către perioada dominației pecenego-cumane (secolele X–XIII) decât să-i împingem sursele în exclusivitate spre antichitate²⁷.

Avansarea ideii de cartografiere a supraviețuirii acestora, rămasă un deziderat – autorul are în vedere mai multe zone etnografice, în special din Oltenia și Dobrogea – ar fi dus, în opinia sa, la o suprapunere evidentă a ceea ce s-a mai păstrat din cultul calului și regiunile în care abundă toponimele și onomastica de origine pecenego-cumană²⁸. A. Philippide²⁹ stabilește însă că cele mai numeroase urme cumane în toponimie se află în sudul Moldovei*, situat în plină Cumanie Neagră**.



Fig. 10. Tigvă de cal înfiptă în gardul gospodăriei. Anii '70. Beidaud, Dobrogea (Radu O. Maier)

* În general denumirile de ape și locuri terminate în *ui* – Bahlui, Vaslui, Covurlui, Călmățui, Teslui, Derehlu etc., nume de sate și orașe – Oituz, Berheci, Bârlad, Tecuci, Galați și a unei serii de nume de persoane – Coman, Talabă, Basarabă, Borcea, Toxabă, Odobă (de la care derivă Odobești), cuvintele – cioban, dușman, beci etc. Este, de asemenea, interesantă ipoteza potrivit căreia multe cuvinte considerate împrumuturi turcești sunt de fapt pătrunse în limba română pe filieră pecenego-cumană. Pentru toponimia vrânceană de aceeași origine a se vedea studiile lui Al. P. Arbore și Iorgu Iordan din revista „Milcovia” (anul I, vol. 1, 1930 și anul IV, vol. 1-2, 1933).

** Ca la toate popoarele de origine turcă, centrul teritoriului ocupat avea apelațiunea de Alb, iar regiunile periferice pe cel de Negru; Cumania Albă era situată între Urali și Nipru, iar Cumania Neagră între acest fluviu, Dunăre și Carpați. Se știe, de asemenea, că aristocrația stepelor forma așa numitele „oase albe”, iar poporul de rând clasa „oaselor negre”. Pentru importanța strategică și spirituală (din perioada episcopatului cuman) a sudului Moldovei, a se vedea și studiul lui N. Iorga, *Imperiul cumanilor și domnia lui Basarabă*, în „Analele Academiei Române”, 1928, p. 5 și lucrarea lui Ioan Ferent, *Cumanii și Episcopiile lor*.

Dacă în Vrancea nu avem nici o informație referitoare la obiceiul de a expune craniile de cal pe garduri sau în butucii de la marginea viilor ca în Oltenia și Dobrogea (fig. 10), în schimb, până la începutul anilor '60 mai puteau fi văzute tigve de câine înfipte în brazdele de ceapă din „grădinițele” gospodăriilor, cu scopul de a le păzi de viermii ce atacă frecvent această legumă (fig. 11).

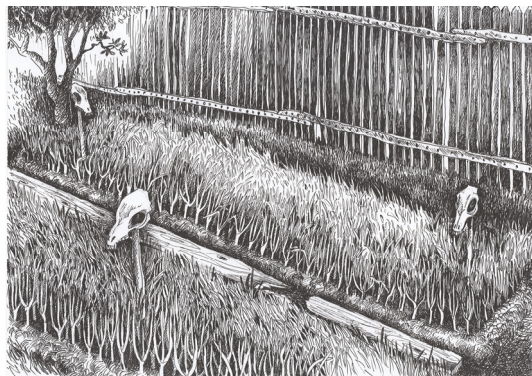


Fig. 11. „Paznicii grădiniței”:
tigve de câine străjuind
straturile de ceapă. Vidra, 1963

În opinia noastră, prezența acestor însemne (prezentate pentru prima dată în literatura etnologică românească) este legată tot de perioada conviețuirii româno-cumane, dat fiind faptul că, la fel ca lupii, câinii se aflau la originea multor dinastii turce și mongole³⁰. De asemenea, acest animal, considerat a fi paznicul prin excelență, acoperă o gamă foarte largă de simboluri în mitologia tuturor popoarelor, iar printre artefactele provenind din aceeași perioadă a secolelor X–XIII, descoperite la Morești și Gărvan, întâlnim și lacăte de fier în formă de câine³¹ (fig. 12).

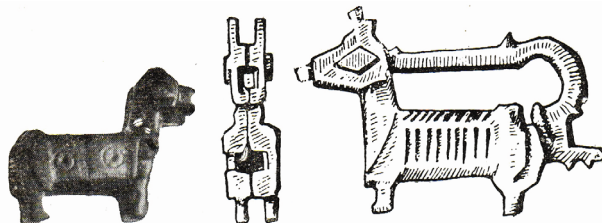


Fig. 12. Lacăte din fier în formă de câine,
descoperite la Morești și Garvăn.
Sec. X-XIII (*Istoria României*, 1962)

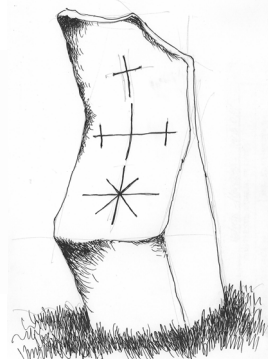
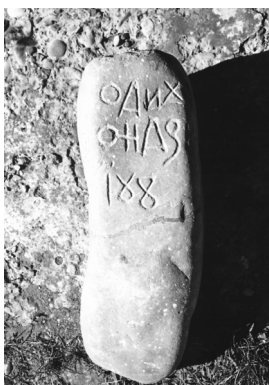


Fig. 13. „Stâlp” din cimitirul
din Coza – Tulnici. 1933
(N. Al. Rădulescu)

Din același corpus al moștenirilor asiaticе, de un interes cu totul particular este și modul în care erau marcate, până la începutul secolului XX, mormintele în Țara Vrancei și în câteva sate din zonele învecinate – Valea Milcovului și Valea Sușiței. Privind cu atenție prin unele cimitire aflate lângă vechile biserici de lemn vrâncene mai pot fi observați și acum „stâlkii” – pietre de râu de formă prismatică adunate de pe prundul văilor – puși altădată la morminte în loc de cruce (fig. 13).



a



b



c



d

Fig. 14. a, b, c. „Stâlp” din Străoane de Sus (Podgoria Panciului)
d. Biserica de lemn din Străoane de Sus (sec. XVIII)

Tendința de a le apropia de rosturile însemnelor creștine conferă unora aspectul unor monumente funerare rudimentare, prin cioplirea pe suprafețele netede sau „țâncuite” cu dalta, a crucii, ori a schițării unor motive solare formate din linii întretăiate (fig. 13). De asemenea, notația chirilică stângace, ce face uneori greu de descifrat inscripțiile, creează o impresie similară cu cea a pietrelor runice din spațiul scandinav; monograma lui Iisus, gravată pe „țeșitura” unui stâlp aflat în colecția muzeală din Străoane de Sus, ne duce cu gândul la cum va fi arătat odinioară cimitirul din jurul vechii biserici de lemn presărat cu aceste pistornice megalitice, cu vârfurile înfipte în covorul de iarbă (fig. 14 a, b, c, d).

Deși surprinsă și în alte părți ale țării³², tradiția punerii stâlpului și a menținerii acestuia chiar și atunci când familia defunctului reușea să pună alături o cruce de lemn, a fost odinioară în Vrancea mult mai răspândită și s-a dovedit a fi mai durabilă decât în alte zone etnografice. Vechile „țintirime” vrâncene, observă N. Al. Rădulescu într-un cunoscut studiu³³ însoțit de o hartă (fig. 15), păstrau încă în anul 1933 un aspect foarte asemănător cu cele turco-mongole (fig. 16).

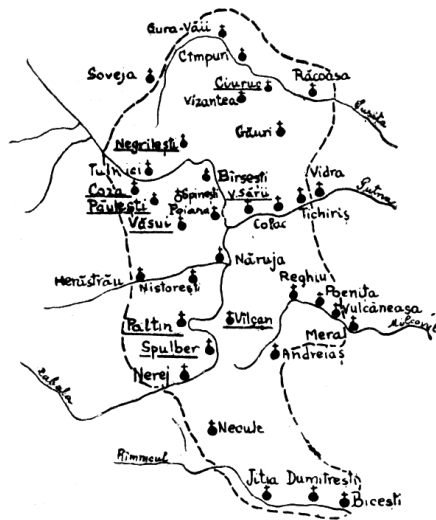


Fig. 15. Harta răspândirii „stâlciilor” în cimitirele din Țara Vrancei și în zonele limitrofe. 1933 (N. Al. Rădulescu)



Fig. 16. Pietre marcând necropole în stepa Abakan (Tolstoi – Kondakov, 1890, apud Karl Jettmar)

La această impresie, pe lângă „stâlkii” din piatră brută care marcau ici și colo mormintele, contribuia și absența oricăror preocupări din partea familiilor defuncților de a îngriji locurile de veci, năpădite de iarbă* (fig. 17).



Fig. 17. Cimitirul bisericii din Păulești. 1933 (N. Al. Rădulescu)

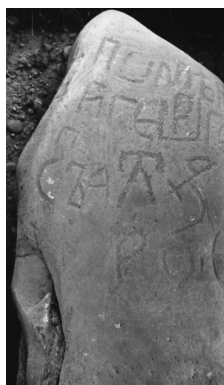


Fig. 18. a, b, c. „Stâlki”. Sec. XIX (Muzeul Vrancei, Focșani)

* Aspect remarcat și de echipele de cercetători conduse de Dimitrie Gusti și H. H. Stahl la Nereju în perioada studiilor monografice și care, cu excepția perioadei sărbătorilor pascale, „când se face mormântul”, este încă dominant în cimitirele sătești din Țara Vrancei.

Admonestarea, curentă și astăzi în graiul local, care pune în evidență neastâmpărul sau nerăbdarea cuiva ca surse de enervare: „Stai, stați-ar stâlpul la cap!” – indică deopotrivă vechimea și amploarea acestui obicei într-o perioadă nu prea îndepărtată de zilele noastre. Din aceeași categorie fac parte și „stâlkii” expuși în lapidariul muzeului din Focșani (fig. 18 a, b, c); pe unul este figurată schematic Golgota pe care se înalță o cruce flancată de aceeași inscripție ca și la Straoane de Sus: „IC XC NIKA”, iar pe altul, datat 1829, citim că a fost pus la căpătâiul „... robilor Ioan, Maria, Ile(a)na...”.

Indiferent de nivelul tehnic al execuției sau de corectitudinea cu care au fost redade, inscripțiile, semnul crucii și notarea anilor indică, dincolo de amploarea fenomenului într-o regiune controlată acum mai bine de opt veacuri de cumani, tendința intrării „stâlkilor” în rândul monumentelor funerare prelucrate în atelierele specializate.

*

Data fiind complexitatea tabloului mitologic și istorico-etnografic schițat, și a „remanențelor” de tipul celor prezentate mai sus, este deopotrivă dificil pentru etnolog și pentru istoricul de artă să discearnă sursa exactă a prezenței *motivului decorativ al calului* și variantelor sale în ornamentica tradițională din Țara Vrancei. Totuși, universalitatea motivului și complexitatea culturală a spațiului analizat nu fac imposibilă aflarea surselor și nici poziționarea lor cronologică; în acest sens s-a observat că de un real folos este marea frecvență a ornamentelor din această categorie în arhitectura și arta populară rusească³⁴, cu rădăcini directe în credințele și practicile vechilor slavi, dar, credem noi, și cu suficiente adaosuri târzii datorate conviețuirii rușilor cu populațiile venite din stepele și platourile Asiei Centrale – de fapt aceleași care, îndreptându-se către Apus și spre Bizanț, vor poposi și în țara noastră.

Prima observație care se impune este cea a unei „prelucrări” graduale în tratarea subiectului, începută cu multe secole în urmă în „creuzetul vrâncean” (T. Bănățeanu). Stilizării tot mai pronunțate i-au urmat, în maniera specifică artei populare de veche tradiție a zonei, schematizarea și abstractizarea motivului; legat de acest aspect fundamental, am menționa, de asemenea, preferința alegerii ca suport a lemnului*, iar ca tehnică de lucru dominantă, pe una din cele mai arhaice – cioplitura. Nu este

* În repertoriul ornamental al textilelor și broderiei artistice din Țara Vrancei motivul este complet absent.

așadar deloc întâmplător faptul că puternicul substrat autohton în alegerea și tratarea motivului este ilustrat pe deja cunoscuta păpușă de caș³⁵ (fig. 19); pe fața acestei mici capodopere de dimensiuni modeste (19/7 cm) soarele, ca motiv central, este încadrat pe o latură de „cârligul ciobanului” – ornament de aceeași inspirație, de veche tradiție indo-europeană – iar pe spate este redat „calul și călărețul” în maniera ideografică ce a făcut deja obiectul unor comentarii privind importanța sa pentru istoria artei.

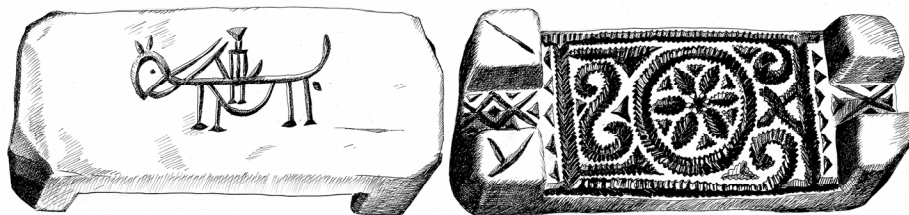


Fig. 19. „Cal și călăreț”. Păpușă de caș din Mesteacă – Purcei (sf. sec. XIX)

Din perspectiva prezentei abordări, este relevantă sinteza pe care artistul popular o propune prin alăturarea celor două motive decorative aflate într-o strânsă relație în lumea marilor simboluri întâlnite în vechile mituri: soarele și calul.

Imaginea alegoriei din mitologia indiană care îl reprezintă pe zeul Surya în carul celest (fig. 5) și cea propusă de păstorul vrâncean de la finele secolului al XIX-lea indică nu numai distanța uriașă dintre două paliere artistice distincte, ci și legătura permanentă a artei noastre populare cu primul sistem de semne create de om, în care prevalau rosturi magice și înțelegeri mult mai profunde.

În folclorul local comparația – și chiar identificarea soarelui cu un cal bălan – transpare din versurile unui vechi colind despre căutarea lui Moș Crăciun („Coalea, coalea, peste-un deal / Este-un cal cam gălbior – / Și nu-i galben de făptură / Ci-i galben de-alergătură! / Alergat, într-alergat / Pe Moș Crăciun l-am cătat / L-am cătat și l-am aflat!”*) și din anecdotică ce are la bază eternul conflict dintre zilier și stăpânul pământului:

Țiganul (cătore soare): *Jiá* (Treci) Balane la coteț

Că boieru' nu dă preț!

Boierul: Ce tot spui tu acolo, măi țigane?

Țiganul: Iaca boierule, spuneam și eu:

Ține Doamne ziua mare

Să muncim la boier tare!

* Colind inclus în CD-ul „La puțu' cu zalele...”.

Nu la fel de clar stau lucrurile atunci când trecem în domeniul arhitecturii populare care quasitotalizează reprezentările calului în arta populară vrânceană; deși este redat doar capul animalului, rămâne valabil și în acest caz principiul magic universal potrivit căruia partea acționează ca și întregul³⁶.

În forma „sublimată” de care pomeneam – uneori este vorba doar de o simplă „fasonare” a materialului, obținută din câteva lovituri ale lemnarului cu barda – capul de cal apare frecvent la casele și anexele vechi numai pe elemente cu rol constructiv, încadrându-se tipului de „exploatarea artistică” la care meșterii populari supuneau grinzile, cosoroabele, stâlpii prispei și „coarda” ce susținea tavanele din scândură ale odăilor. Sub denumirea de „cal” vom întâlni în arhitectura tradițională a zonei doar lemnul transversal de la coama construcțiilor pe care se sprijină – sau se „încalcă” – șirul căpriorilor ce formează osatura acoperișului. Pare cu atât mai curios faptul că terminațiile în forma capului de cal ale grinzilor de la fruntarul caselor vechi (fig. 20), de deasupra stâlpilor (fig. 21) sau furcilor ce susțin „perdelele” grajdurilor (fig. 22), intră astăzi în categoria ornamentelor fără nume și fără vreo motivație precisă legată de rolul lor inițial de substituiți ai vechiului simbol menit să le păzească și să alunge spiritele malefice.

Am arătat și în volumul precedent felul în care meșterii locali au știut să sporească efectul estetic în arhitectura unor case prin dublarea cosoroabelor fruntarului: prin intermediul stâlpilor creștați înfipti în talpa prispei, prima susține acoperișul, iar cea de-a doua, pe care se sprijină căpriorii, are partea inferioară arcuită. Completarea ciopliturii cu tehnica – mai elaborată – a creștăturii, apropie această parte componentă a casei țărănești din Țara Vrancei de măiestria artistică a bisericilor de lemn (fig. 20). Este interesant faptul că în Gorj această combinație a cosoroabelor fruntarului poartă denumirea de „cal”³⁷.

De asemenea, „aripile” formate din capetele bânelor dispuse „în crescendo” pentru a susține, ca niște uriași serafimi, acoperișul bisericilor de lemn, redau, mai ales la absida altarului, aceeași imagine abstractizată a motivului* (fig. 23). Acest aspect, ce conferă o notă distinctă acestor monumente reprezentative ale artei lemnului din țara noastră, este mult mai vizibil astăzi la bisericile din satele putnene din imediata vecinătate a Țării Vrancei (Podgoria Panciului și Ținutul

* Chiar și în arta stepelor, dominată, după cum se știe, de linia cursivă a desenului liber, există tendința stilizărilor pronunțate (fig. 24) care nu duc însă la pierderea forței expresive a modelului.

Adjudului), care au scăpat de moda plăcii pereților exteriori cu scânduri la care, cu rare excepții, au fost supuse lăcașurile vrâncene, cel mai probabil la începutul secolului XX (fig. 25).

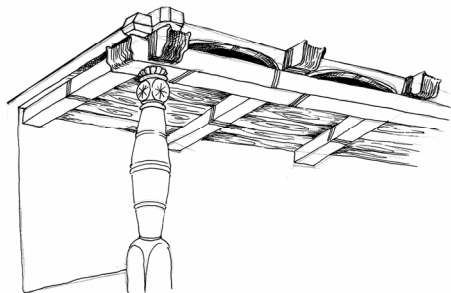


Fig. 20



Fig. 21



Fig. 22



Fig. 24



Fig. 23

Fig. 20. Fruntar de casă din Vidra. Detaliu
(sf. sec. XIX)

Fig. 21. Stâlp de casă din Tulnici (începutul sec. XX)

Fig. 22. Furcă la „perdeaua” grajdului. Vidra (1910)

Fig. 23. Console la absida altarului bisericii de lemn din Vetrești – Herăstrău (începutul sec. XIX)

Fig. 24. Mâner de bici descoperit în al II-lea kurgan de la Pazyryk-Altai (Karl Jettmar)



Fig. 25 a. Console la biserica de lemn din Anghelești (sec. XVIII). Detaliu
b. Pridvorul bisericii de lemn din Străoane de Sus (sec. XVIII). Detaliu

În interior, consolele pe care se sprijină baza bolților cilindrice cu deschidere largă – cum este cazul bisericii din Valea Sării, înălțată în 1789 – au, de asemenea, forma unui cap de cal puternic stilizat.

Ultima mențiune notabilă din această serie se referă la capetele de cal afrontate aplicate pe coșul morilor de apă³⁸, obicei pe care îl întâlnim în toată țara* – și la felul în care sunt tăiate capetele rândului de șindrilă ce împlinește coama unor case vechi (fig. 26), identic cu cel al acoperișurilor unor troițe din Oltenia**. În măsura în care forma acestora amintește de coarnele unor cervidee, galeria însemnelor animaliere autohtone sau adăugate de călăreții stepelor ce odinioară au poposit ori au rămas *per viam Varancha* – pare a fi completă.



Fig. 26. „Coama” acoperișului casei din Vrâncioaia (sf. sec. XIX, Muzeul Satului Vrâncean, Crângul Petrești)

* Moara este prin excelență un loc al vrăjilor și un punct de întâlnire al spiritelor malefice. Prezența calului, apărător al construcției, garantează îndepărtarea lor.

** Regiune în care au fost semnalate „fântânile cu cai”.



a



b



c



d

Fig. 27 a, b, c. Crinte și lingură. Muzeul Etnografic Paltin.
d. Stână din Spulber (anii '70 ai sec. XX)



a

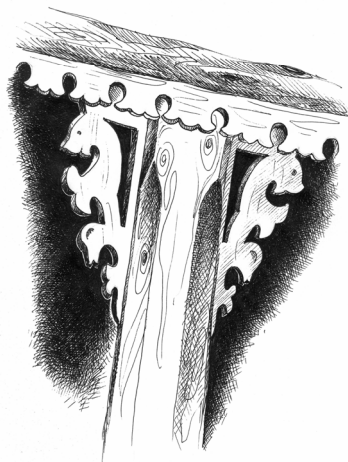
Fig. 28 a. Casă din Nereju
b. Stâlp. Detaliu. Cai cabrați

b

Acestui epilog i-am adăuga „noutățile” aduse și aici de moda traforului, care, începând cu primul deceniu al secolului XX, va duce la eliminarea vechilor tehnici ale ciopliturii și creștăturii.

Putem vedea distanța enormă ce separă, în egală măsură, două procedee tehnice și două stiluri în interpretarea motivului, alăturând piese luate, de această dată, din valorosul patrimoniu păstoresc vrâncean, de „capitelurile” unor stâlpi de la prispele caselor înălțate în anii '20 ai veacului XX.

Primul grupaj ilustrativ – două crinte și o lingură din inventarul stânelor (fig. 27 a, b, c) – au fost selectate din colecția Muzeului Etnografic



din Paltin*, iar elementele de decor la care ne referim, din arhitectura vernaculară interbelică pe care încă o mai putem admira străbătând, pe aceleași plaiuri traversate de apele râului Zăbala, ulițele Nerejului (fig. 28).

Dacă în primul caz „calul” se înscrie în galeria ornamentelor de tip schematic și abstract, specific Țării Vrancei, în cel de-al doilea – rămas fără ecou în arta populară locală – motivul își află, în mod paradoxal, similitudini într-un spațiu european situat pe alte coordonate stilistice și la capătul unui alt arc peste timp, dar care, cu mai bine de un mileniu în urmă cultiva, dincolo de tehnicile de vârstă preistorică ale ciopliturii și creștăturii, și procedeele decupajului (fig. 29).

Exemplele pot continua, dată fiind preferința pentru decorul traforat în arhitectura populară tradițională din areale vestite, cum ar fi cel scandinav și rusesc; toate dovedesc însă cât de strânsă este legătura, și în domeniul artei lemnului, între tehnicile de lucru și un anumit tip de ornamentică**.

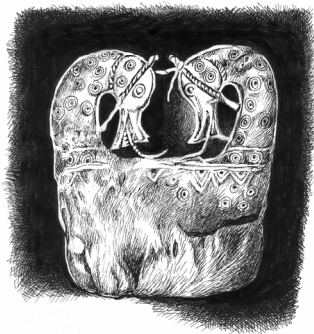


Fig. 29. Cai afronțați (capete stilizate). Artă scandinavă (sec. IX-X). Placă de os de balenă (British Museum, Londra)

* Ca și satul Spulber, „cutul Palten” – cum este denumit în vechile acte și înscrisuri – este o „roire” din matca Nerejului, pe terasele și goliștile din avalul Zăbalei, până la marginea hotarului cu obștea nărujenilor. Se știe că excesul de teren de care dispuneau aceștia în zona Tojanului, trecut până la urmă de Sfatul Vrancei în rândul „munților”, le-a permis „închirierea” unor locuri pentru întemeierea satelor Ghebari și Vâlcani de „lăcuitoari veniți din țara muntenească”. Muzeul Paltin, înființat în anii '70 din inițiativa primarului de atunci al comunei, Ionașe Nichitoiu, adăpostește câteva din cele mai importante și mai valoroase colecții de etnografie și artă populară vrânceană din țara noastră. Acestea sunt expuse în încăperile unei impozante construcții din bârne, special înălțată la marginea drumului care străbate, către Nereju, partea de sud-vest a Depresiunii Vrancei.

** Interdependența dintre tehnică și ornamentică este deja un loc comun în istoria artelor textile.

NOTE

¹ Ion Cherciu, *Contribuții la studiul ornamenticii tradiționale vrâncene. Tiparele de caș*, în „Studii și cercetări de Istoria Artei”, Seria Arta Plastică, Tom 28, București, 1981, p. 127-133.

² Jean Chevalier, Alain Gheerbrant, *Dicționar de simboluri*, vol. I, București, 1994, p. 224.

³ *Ibidem*, p. 235. Există opinii după care domesticirea calului ar fi avut loc în jurul anului 2500 î.Hr. (cf. Timothy Darvil, *The Concise Oxford Dictionary of Archaeology*, Oxford, University Press, p. 184).

⁴ Victor Kernbach, *Dicționar de mitologie generală*, București, 1989, p. 96.

⁵ Jean Chevalier, Alain Gheerbrant, *op. cit.*, p. 224-225.

⁶ Victor Kernbach, *op. cit.*, p. 103.

⁷ *Enciclopedia civilizației romane*, București, 1982, p. 176.

⁸ Mircea Eliade, *Notes on the Călușari*, în „The Goster Festschrift. The Journal of the Ancient Near Eastern Society of Columbia University”, vol. 5, 1973, p. 115-122; Ovidiu Bârlea, *Eseu despre dansul popular românesc*, București, 1982, p. 41; Victor Kernbach, *op. cit.*, p. 103; Ion Ghinoiu, *Panteonul românesc. Dicționar*, București, 2001, p. 40; Ion Taloș, *Gândirea magico-religioasă la români. Dicționar*, București, 2001, p. 29-30; Horea Barbu Oprișan, *Călușarii*, București, 1969.

⁹ Mircea Eliade, *De Zalmoxis à Gengis-Khan*, Etudes comparatives sur les religions et le folklore de la Dacie et de l'Europe Orientale, Payot, Paris, 1970, p. 13-17.

¹⁰ J. de Vries, *La religion des Celtes*, Paris, 1975.

¹¹ Anne Ross, *Pagan Celtic Britain*, p. 35, apud Mircea Eliade, *Istoria ideilor și credințelor religioase*, vol. II, București, 1992, p. 129.

¹² Mircea Eliade, *Istoria credințelor și ideilor religioase*, vol. II, *passim*.

¹³ Victor Kernbach, *op. cit.*, p. 217.

¹⁴ Jean Chevalier, Alain Gheerbrant, *op. cit.*, vol. I, p. 230-231.

¹⁵ Victor Kernbach, *op. cit.*, p. 561.

¹⁶ Mircea Eliade, *op. cit.*, vol. III, p. 7.

¹⁷ *Ibidem*.

¹⁸ *Ibidem*.

¹⁹ *Ibidem*, p. 9.

²⁰ Constantin C. Giurescu, *Istoria românilor*, vol. I, București, 2000, p. 245.

²¹ *Ibidem*, p. 275-276.

²² *Ibidem*, p. 269-270.

²³ Dinu C. Giurescu, *Istoria ilustrată a românilor*, București, 1981, p. 107; P. P. Panaitescu, *Interpretări românești. Studii de istorie economică și socială*, București, 1994, p. 39. Același istoric consideră că „două veacuri mai târziu, are loc fenomenul politic cel mai important din istoria românilor: întemeierea principatelor, adică trecerea de la forma de trib la cea de stat. Socotim aceasta o dovadă de energie românească liberată și o dovadă de omogenitate, fără de care nu s-ar fi putut înlăptui această trecere. Este posibil că năvălirea cumanilor în veacul al XII-lea, pătrunderea lor în clasa boierimii, pe cale de românizare, a întârziat întemeierea principatelor. Au mai trebuit încă două veacuri pentru ca acești noi străini, pătrunși în clasa

stăpânilor pământului, să fie românizați, ca apoi să poată fi format un stat românesc unitar” (P. P. Panaitescu, *op. cit.*, p. 63; se știe că acest medievist de marcă susține teoria originii slave a boierimii românești).

²⁴ Aurel Sava, *Documente putnene. I, Vrancea. Odobești-Câmpuri*, Focșani, 1929.

²⁵ Constantin C. Giurescu, *op. cit.*, p. 247. Reproducem, după originalul francez, textul din *Cronica* lui Joinville: „Une aultre grande et merueilleuse chouse compta au Roy celuy Cevalier de Coucy. Et disoit que au pais du Roy des Commains estoit mort ung grant riche terrien et Prince, auquel, quand il fust mort, on fist un grant fousse moult large en terre: et fust assis celuy mort en une chaiere moult noblement parée et ornée. Et descendist-on avecques luy en celle fousse le meilleur cheval qu’il eust, et l’ung de ses Sergens, tous vifz, omme et cheval. Et disoit que le Sergent, avant que entrer en la fousse, il prenoit congîé du Roy et des aultres grans parsonnaiges qui la estoient, et que le Roy luy bailloit une grant foeson d’or et d’argent, que on luy mettoit en escharpe a son coul. Et luy faisoit promettre le Roy, que quant il seroit en l’aultre monde, qu’il luy rendroit son or et son argent: et ainsi le luy promettoit. Et aprez le Roy luy bailloit unes lettres adressant a leur premier Roy, et lui mandoit par icelles, que celuy preudomme avoit moult bien vescu, et qu’il l’avoit bien servy, et parce que luy prioit, qu’il voulsist bien guerdonner. Et aprez ilz couvrirent celle fousse sur celuy omme mort, et sur son Sergent et son cheval, tous vifz, de planches de bois bien chevillées. Et avant que dormir, en memoire et remembrance de ceulx qu’ilz avoient enterrez, ilz faisoient sur la fousse une grant montaigne de pierres et de terre” (*Collection universelle des memoires particuliers, relatifs à l’Histoire de France*, Tome II, Londres, 1785 – *Memoires du Sire de Joinville*, p. 80-81).

Istorisirea este precedată de relatarea ritualului „înfrățirii” dintre cavalerii latini și căpăteniile cumane (*op. cit.*, p. 79), prin consumarea dintr-o cupă a unei băuturi în care sângele părtaşilor era amestecat cu vin și apă. Această tradiție, foarte apreciată la cumani și pentru „pecetluirea” unor alianțe politice, era completată de tăierea unui câine cu săbiile de către protagoniști. Într-o lucrare recentă, Victor Spinei crede că acest gest al „fraților de sânge” după modelul cuman, poate fi interpretat ca o prefigurare a sorții destinate trădătorilor (Victor Spinei, *Marile migrații din estul și sud-estul Europei în secolele IX-XIII*, Institutul European, Iași, 1999, p. 222. Din aceeași serie a studiilor științifice și lucrărilor referitoare la ultimii migratori – unguri, pecenegi, uzi, cumani și mongoli – și la credințele și practicile lor religioase, aparținând istoricului ieșean, menționăm și *Moldova în secolele XI-XIV*, Editura Științifică și Enciclopedică, București, 1982, *Realități etnice în Moldova meridională în sec. X-XIII. Români și turanici*, Editura Junimea, Iași, 1985, *Ultimele valuri migratoare la nordul Mării Negre și al Dunării de Jos*, Editura Helios, Iași, 1996).

La un alt nivel de interpretare, putem afirma că a existat – și există – o adevărată „cumanomanie”, tradusă în articole și materiale care subliniază, între altele, preeminența cumanilor, în raport cu alți migratori, la istoria și chiar configurația etnică a unor popoare central și est-europene, întreținând o permanentă curiozitate și interes în jurul lor. În Ungaria, unde, în pustă, acești nomazi și-au conservat comunități importante, neasimilate până în secolul al XVIII-lea, iar contribuția elitelor cumane în istoria regalității și a nobilimii este notabilă, a fost fondată revista „Studia Cumanica”.

²⁶ Karl Jettmar, *L'Art des Steppes. Le style animalier eurasiatique. Génèse et arrière – plan social*, Paris, 1965.

²⁷ Paul Petrescu, *op. cit.*, p. 117.

²⁸ *Ibidem*.

²⁹ A. Philippide, *Originea Românilor*, vol. II, Iași, 1932, p. 358.

³⁰ Jean Chevalier, Alain Gheerbrant, *op. cit.*, p. 329.

³¹ Ștefan Pascu, *Cristalizarea relațiilor feudale și apariția primelor formațiuni politice pe teritoriul țării noastre în secolul al X-lea și la începuturile secolului al XI-lea*, în *Istoria României*, vol. II, București, 1962, p. 31.

³² Simeon Florea Marian, *Înmormântarea la români*, București, 1892, p. 334.

³³ N. Al. Rădulescu, *Obiceiuri vrâncenești. Stâlkii*, în „Milcovia”, an IV, vol. 1-2, Focșani, 1933, p. 123-130.

³⁴ Paul Petrescu, *op. cit.*, p. 116, 119. Autorul are în vedere datele din lucrarea lui B. A. Rybakow, *Geschichte der russischen Kunst*, Dresden, 1957.

³⁵ Ion Cherciu, *Bisericile de lemn din Țara Vrancei – factor de identitate culturală*, București, 2003, p. 26-27; idem, *Arta populară din Țara Vrancei*, București, 2004, p. 81.

³⁶ De Gubernatis, *Mythologie des plantes*, 1871, apud Paul Petrescu, *op. cit.*, p. 116.

³⁷ Paul Petrescu, *op. cit.*, p. 118.

³⁸ Datorită „agresiunii” la care au fost și sunt supuse de „morile de foc” (electrice astăzi), este posibil ca „morile de apă”, rămase în număr foarte mic astăzi, să dispară în curând complet din peisajul etnografic al Țării Vrancei.

Résumé

En voulant établir la valeur et les significations du *motif décoratif du cheval* dans l'art populaire de Vrancea – le noble quadrupède est, à ce que l'on sait, l'un des archétypes fondamentaux que l'humanité a inculqués dans sa mémoire – l'auteur fait une brève incursion dans la mythologie géto-dace, celtique, gréco-romaine et védique, pour mettre en évidence les relations profondes entre le cheval et les autres éléments fondamentaux des mythes anciens et des croyances religieuses – le feu, l'eau, la végétation, etc.

Grâce au contexte culturel et historique tout à fait spécial du Pays de Vrancea à la fin de l'époque des migrations – X^e-XIII^e siècles – une attention particulière est accordée aux réminiscences de la présence prolongée, dans cet endroit, pour une période d'environ trois cents ans, des derniers peuples turco-mongoles, les Petchenègues et les Coumans; comme tous les cavaliers des steppes d'Asie, les Coumans ont conservé, même après la christianisation, les même croyances qui attestaient les relations mystiques entre les gens et certaines espèces d'animaux: le loup, le cheval, le chien.

Au bout de plusieurs siècles après la destruction de l'Evêché Couman de Milcov par les armées de Genghis-khan, en 1241, des coutumes, telles le marquage des tombes avec des pierres de rivière (*stâlki*) ou l'installation des crânes de chiens, dans des buts apotropaïques, au milieu des champs de légumes, attestent, très proche de nos jours, les traces „des arrêts” prolongés des derniers migrants, dans cette partie de notre pays. Vu l'universalité du motif, il est difficile, selon l'auteur, d'établir une filiation exacte du *cheval* en tant que motif décoratif célèbre, dans l'art populaire de Vrancea.

Situées presque exclusivement dans la sphère de l'architecture traditionnelle, ces représentations se rangent tout comme celles anthropomorphes, dans le type schématique et abstrait, spécifique à la création plastique paysanne d'une zone où les récurrences de l'art néolithique sont fréquentes. Ce style diffère, pour la plupart des cas, de celui rencontré dans d'autres régions de la Roumanie et il est absolument singulier par rapport aux représentations du cheval dans l'art populaire de l'espace allemand ou russe.