

„LOC BUN DE CASĂ”. TOPOGRAFIA SPAȚIULUI DE LOCUIT ÎN CREDINȚELE ȘI RITURILE DE CONSTRUCȚIE DIN MOLDOVA

Adina HULUBAȘ*

Abstract

Foundation rites came to the attention of different specialists through archaeological findings confirming human sacrifices made for large buildings, bridges and castles. The *Legend of Master Manole* also maintained a scientific interest in this ritual practice and folk literature. Today, superstitions and magic gestures come to select available spaces for human settlements with the intention to ward off any possible unfortunate outcome. Taboo places to build a new home are numerous. Besides the most obvious ones (churchyards, graves, crime scenes, crossroads etc.), there are other impure spaces that endanger social life. Magic rituals are used to reveal the true nature of a place, and sometimes a dialogue with *genius loci* is created. The Moldavian region offers a wide variety of such beliefs with a surprising vitality. Documents from The Folklore Archive of Moldavia and Bukovina are used next to an international bibliography in order to analyze the magic topography of constructing.

Keywords: foundation rites, superstition, magic, house building, space.

Cuvinte-cheie: rituri de construcție, superstiții, practici magice, construirea locuinței, spațialitate.

Nevoia de securitate fizică, ușurarea efortului cotidian și aspirația către monumental a omului permit o perspectivă arhitecturală asupra istoriei noastre culturale. Pretutindeni în lume, trăsăturile geodezice și geologice ale solului au stat în atenția zidarilor la fel de mult ca asumarea magică a spațiilor, fiindcă adeseori eșuarea planurilor de construcție a fost atribuită unor cauze oculte.

Nu putem invoca motivul „surpării zidurilor” fără să simțim presiunea unei bibliografii internaționale uriașe dedicate *jertfei zidirii*. Etnologul Ion Taloș a valorificat și indicat un număr impresionant de lucrări românești și străine încă din anul 1973¹. Amplitudinea pe care o

* Institutul de Filologie Română „A. Philippide”, Iași – România.

¹ Ion Taloș, *Meșterul Manole. Contribuție la studiul unei teme de folclor european*, București, Editura Minerva, 1973. Volumul al doilea, cuprinzând *Corpusul variantelor românești*, a fost publicat în anul 1997 și a adus la zi excursul bibliografic al temei.

înregistrează preocupările și atestările acestei practici culturale de a oferi trăinicie edificiilor prin ofrande specializate, l-a îndemnat pe vestitul folclorist american Alan Dundes să editeze în anul 1996 un volum intitulat *Soția zidită. Un ghid*², în care etnologi, antropologi, critici literari și istorici ai religiilor (printre care se numără și Mircea Eliade) din diverse țări, au analizat geneza, răspândirea și implicațiile simbolice ale creațiilor populare cunoscute la noi sub denumirea generică de „legenda Meșterului Manole”.

De curând, numeroasele obiecte cu valoare magică descoperite în estul Angliei în cursul renovărilor unor clădiri ridicate în urmă cu trei secole au prilejuit, de asemenea, o conferință științifică în Norwich Castle³. Obiectele îngropate sau ascunse în vetre, pereți sau acoperișuri au fost prezentate în contextul lor mitologic de nouă cercetători ai fenomenului, iar manifestarea academică a fost anunțată ca având periodicitate anuală. Dacă în spațiul britanic doar practica de a pune un singur pantof uzat în acoperișul construcției mai putea fi reperată în formă activă în secolul al XX-lea, în Moldova riturile de construcție dovedesc și astăzi frecvență și o dinamică remarcabilă.

În Arhiva de Folclor a Moldovei și Bucovinei⁴, întemeiată în anul 1970 de Profesorul Ion H. Ciubotaru, s-au adunat sute de atestări⁵ ale precauțiilor magice luate de săteni în momentul ridicării unei noi locuințe sau la construirea bisericilor și podurilor. Tabuurile, superstițiile și riturile propriu-zise s-au format, la fel ca în alte locuri din lume, în jurul convingerii că spațiul viran este stăpânit de entități nevăzute și preluarea lui de la acestea trebuie să dovedească reverență și generozitate, altminteri moartea noilor locatari va fi iminentă. Vechimea acestei credințe străbate milenii, *spiritus loci* din Antichitatea romană fiind un exemplu cunoscut tuturor.

Conștientizată pretutindeni în lume, încărcătura energetică a locurilor a fost privită, printr-o abordare deterministă⁶, drept cauza

² *The Walled-Up Wife. A Casebook*. Edited by Alan Dundes, Madison, The University of Wisconsin Press, 1996.

³ https://www.academia.edu/21994589/Hidden_Charms_Conference_Norwich_Sat_2nd_April_2016

⁴ Găzduită de Institutul de Filologie Română „A. Philippide”, Academia Română, Filiala Iași.

⁵ Ca răspunsuri la întrebările 1-9 din *Chestionarul folcloric și etnografic general*, adresate în timpul anchetelor indirecte și directe.

⁶ V., de exemplu, Lawrence Durrell, *Spirit of Place: Letters and Essays on Travel*, Londra, Faber and Faber, 1969.

comportamentului psiho-cultural al popoarelor sau a devenit un indiciu pentru construcția propriu-zisă, după cum consideră Norberg-Schulz: „Din vremuri străvechi, *genius loci* sau spiritul locului, a fost recunoscut drept o realitate concretă pe care omul trebuie să o înfrunte și cu care trebuie să se împace în viața sa cotidiană. Arhitectură înseamnă să-l vizualizezi pe *genius loci* și sarcina arhitectului este de a crea locuri semnificative prin care ajută omul să locuiască”⁷.

Acest duh al locului este întrebat în Agârcia – Neamț nu cum ar trebui să arate viitoarea casă, ci dacă permite ocuparea perimetrului de către cei doritori, după cum vom vedea mai jos. Desigur, această invocare a spiritului ce stăpânește spațiul încă nesupus acțiunii civilizatoare a omului, nu poate fi făcută de oricine, ci de un inițiat, de regulă un bătrân sau un „vătaf al zidarilor”, recunoscut de comunitate pentru înzestrarea sa deosebită.

De altfel, John Clifford Holt, unul dintre discipolii lui Mircea Eliade, mută accentul pe mediul social pentru a explica, prin mijlocirea studiilor eurasiatice semnate de Paul Mus, modul în care „magia” unui loc se face simțită: „Deși această putere are o substanță fundamental impersonală, ea va fi mai târziu personificată prin experiența socială și psihologică a *evenimentelor*; adică, prin concretizarea ei existențială, puterea locului primește o recunoaștere socială conștientă [...], este transformată într-o identificare a «puterii grupului», ca rezultat al experienței grupului în acel spațiu, al *evenimentelor* trăite de grup în proximitate. Puterea locului nu este, în consecință, o investitură transcendentă, ci se materializează mai degrabă prin receptarea socială subiectivă a grupului”⁸. Cu alte cuvinte, așteptările comunității modelează împrejurimile, iar teama de necunoscut ori de locuri încă necucerite a însoțit percepția umană de la începuturi.

Ioana Repciuc explică astfel atitudinea refractară a primilor creștini în fața apariției unei topografii și arhitecturi religioase creștine. Plecând de la cercetările lui R. A. Markus, istoric preocupat de creștinismul timpuriu, autoarea comentează reticența primilor adepți ai religiei christice de a accepta sacralitatea unor spații și clădiri în felul

⁷ Christian Norberg-Schulz, *Genius Loci. Towards a Phenomenology of Architecture*, New York, Rizzoli, 1980, p. 5 (*trad. n.* Toate lucrările citate dintr-o limbă străină au în text traduceri propuse de autoare).

⁸ John Clifford Holt, *Spirits of the Place: Buddhism and Lao Religious Culture*, Honolulu, University of Hawaii Press, 2009, p. 24-25.

următor: „Nu lipsa de familiaritate sau inadecvarea în comparație cu imaginarul precreștin au fost cauzele acestei dezaprobări inițiale. Creștinii de rând au primit cu neîncredere ideea sacralității binefăcătoare a naturii înconjurătoare, tocmai din cauza precedentelor secole de spaimă în fața tainelor și spiritelor spațiului nelocuit”⁹.

Acest arhetip cultural străvechi supraviețuiește în inconștientul colectiv, unde este depozitată experiența umană, identificat de C. G. Jung în forma mentală a unui „strat mai adânc, care nu mai provine din experiența personală, ci este înnăscut”¹⁰. Așa se explică reacțiile spontane ale omului modern de a evita să pătrundă în clădiri părăsite, nu doar prin prisma explicațiilor pragmatice găsite sub presiunea psihologică de a justifica totul. Un alt exemplu este tabuul de a trece pe sub o scară sau o schelă așezată lângă un zid de șantier. Temerea păstrează informația culturală a practicii denumită „furarea umbrei”, sub învelișul contemporan al motivației că „muncitorii pot scăpa ceva” care să pună în pericol viața trecătorului.

Odată câștigată toleranța lui *genius loci*, prin succedarea generațiilor în casa ridicată pe terenul asumat de umanitate, spiritul locului asimilează și funcția mitică a strămoșilor. Primii locuitori, tați, bunici și străbunici, la rândul lor, devin după moarte spiritele tutelare ale casei, cei care asigură familiei *sporul* și norocul: „În băătura casei toate să fac parcă mai bine. Locu casei e loc bun, e loc ferit; orice-ai pune rodește, orice-ai face e frumos. Asta vine așa din duhu strămoșilor” (Poiana Mărului – Brașov)¹¹.

Pe ei romanii îi venerau sub forma Zeilor Penați (Larii și Manii). Religia „cu desăvârșire casnică”¹² a romanilor, în sensul că fiecare locuință „își avea zeii ei, fiecare zeu nu proteja decât o singură familie și

⁹ Ioana Repciuc, *Religiozitate populară și simbolism acvatic. O perspectivă socio-antropologică asupra obiceiurilor românești*, Craiova, Editura „Aius”, 2013, p. 110.

¹⁰ C. G. Jung, *Opere complete*, vol. I. *Arhetipurile și inconștientul colectiv*. Traducere din limba germană de Dana Verescu, Vasile Dem. Zamfirescu, București, Editura Trei, 2003, p. 13.

¹¹ Ernest Bernea, *Cadre ale gândirii populare românești. Contribuții la reprezentarea spațiului, timpului și cauzalității*. Cu o postfață de Ovidiu Bârlea, București, Editura Cartea Românească, 1985, p. 35.

¹² Fustel de Coulanges, *Cetatea antică. Studiu asupra cultului, dreptului și instituțiilor Greciei și Romei*. Traducere de Mioara și Pan Izverna. Prefață de Radu Florescu. Traducerea notelor de Elena Lazăr, vol. I, București, Editura Meridiane, 1984, p. 54.

nu era zeu decât pentru o casă”¹³, se sprijinea, așadar, pe cultul morților din familie, iar acest fenomen cultural este încă reperabil în grija manifestată deopotrivă în mediul urban și rural din România pentru pomenile îndătinute la Moșii de peste an, la împlinirea unor perioade de timp rituale și de fiecare dată când viii primesc „semne” de la ei, în plan oniric¹⁴ sau aievea.

Legătura dintre *spiritus loci* și cultul morților din familie a fost explicată revelator de savantul Petru Caraman: „Larii erau zeii protectori ai casei. Ei par a fi fost mai întâi spirite ale pământului ce favorizau fertilitatea solului și belșugul; apoi au devenit încet, încet, zei protectori ai familiei, fiind considerați precum «Manii», spirite ale morților străbuni, dar totuși spirite bune”¹⁵.

Duhul locului, ale cărui puteri țin de legile universale ale naturii atotputernice, este el însuși civilizat prin atragerea de partea familiei care ctitorește. Potrivit lui Mircea Eliade, lumea socială ia naștere după repetarea gesturilor inițiale ale creației: „Fie că este vorba de defrișarea unui ținut sălbatic, de cucerirea și de ocuparea unui teritoriu locuit de «alte» ființe omenești, luarea în stăpânire rituală trebuie oricum să repete cosmogonia”¹⁶.

Haosul amenințător din afara comunităților tradiționale se retrage cu fiecare nouă casă construită, iar Penații, a căror ipostază autohtonă este o reprezentare teriomorfă – șarpele casei¹⁷, vor asigura bunăstarea familiei rezidente, atâta timp cât respectul și venerația rituală nu sunt prejudiciate: „Trebuie să ai grijă de morții din casă, altfel rămâne casa pustie” (Brătila – Bacău)¹⁸.

¹³ *Ibidem*, p. 58.

¹⁴ Un exemplu de comportament ritual într-un mediu urban impersonal este discutat de Adina Hulubaș, „Cât de urbană poate fi etnografia orașului în România?”, în *The Romanian Language and Culture. Internal Approaches and External Perspectives*, a cura di Luminița Botoșineanu, Ofeția Ichim, Ariccia, Aracne Editrice, 2015, p. 530.

¹⁵ Petru Caraman, „Une ancienne coutume de mariage. Étude d’ethnographie du Sud-Est Européen”, în *Studii de folclor*. Ediție îngrijită de Viorica Săvulescu. Studiu introductiv și tabel cronologic de Iordan Datcu, vol. II, București, Editura Minerva, 1988, p. 117.

¹⁶ Mircea Eliade, *Sacral și profanul*. Traducere de Brîndușa Prelipceanu, București, Editura Humanitas, 1995, p. 30.

¹⁷ V. Tudor Pamfile, *Mitologia poporului român*. Ediție îngrijită și prefațată de I. Oprișan, București, Editura Vestala, 2006, p. 537-538. Funcția de spirit tutelar este evidentă, de exemplu, în următoarea informație: „Prin Transilvania se spune că norocul unei case atârnă în întregime de acest șarpe” (p. 538).

¹⁸ Precizăm faptul că informațiile care nu au trimitere la sursă sunt din Arhiva de Folclor a Moldovei și Bucovinei.

Locul de casă – între ingineria construcțiilor și cunoaștere magică

Dificultatea de a clădi pe un teritoriu nou a fost percepută în toate așezările de pe glob, doar ofranda făcând posibilă zidirea, potrivit cunoașterii tradiționale. În limba germană ansamblul de practici și superstiții asociate construirii poartă numele de *Bauopfer*, în limba franceză *sacrifice de l'emmurement*, în engleză *foundation rites*, în italiană *riti di fondazioni* etc. „Sub formă de ritual atenuat, de legendă sau de vagi credințe, sacrificiile de construcție se regăsesc aproape pretutindeni în lume. S-au cules un număr destul de mare de fapte în India modernă, în care credința a avut desigur o realitate rituală în timpurile vechi. Se întâlnesc sacrificii în culturile mesoamericane și de asemenea în Oceania și Polinezia, în Indochina, în China și în Japonia”¹⁹.

În numeroase localități din Moldova zilelor noastre, presiunea culturală provocată de amintirea latentă din inconștientul uman colectiv a luat forma slujbei de sfințire a locului de casă. Influența educației religioase este vizibilă în diminuarea sentimentului definit ca „spaimă de «ceva nou»”²⁰ cu ajutorul slujbelor de sfințire oficiate de preoți. Această practică frecventă se repetă odată cu mutarea efectivă în casa nouă, din rațiuni magice sintetizate la Botoșana – Suceava astfel: „Casa nouă cere cap de om”²¹. Așadar, luarea în posesie se face gradual, mai întâi se asumă spațiul și apoi clădirea construită.

Românii din Voivodina purifică, de asemenea, noua locuință printr-o slujbă religioasă ce acordă o atenție sporită camerei de oaspeți, situată spre stradă. Practica indică o fortificare magică în fața sursei posibile a răului (străinii adăpostiți peste noapte și mediul public): „Când totul era gata, era chemat preotul care sfințea casa oprindu-se mai mult la icoana cu sfântul casei ce era atârnată pe peretele dinspre uliță, care se chema «fundoanea din față» la «soba de goști»”²².

¹⁹ Mircea Eliade, *De la Zalmoxis la Genghis-Han. Studii comparative despre religiile și folclorul Daciei și Europei Orientale*. Traducere de Maria Ivănescu și Cezar Ivănescu, București, Editura Științifică și Enciclopedică, 1980, p. 185.

²⁰ Gheorghe Vrabie, *Balada populară română*, București, Editura Academiei, 1966, p. 75.

²¹ Zecile de atestări pentru această credință din satele Moldovei au corespondent în textele poetice despre Meșterul Manole: „Podu lor în loc nu sta-le, mă,/ Cap d'e omu aștepta-le:/ măi” (Ion Taloș, *op. cit.*, vol. II. *Corpusul variantelor românești*, București, Editura „Grai și Suflet – Cultura Națională”, 1997, p. 117); „Dacă o văzut că nu le stă zădu, s-o culcat tăț supărăț și-o d'isat unu-ntr-o noapt'e că numa-așe a sta zădu, dac-or puñe on cap d'e om” (*Ibidem*, p. 104).

²² Ioan Godea, *Românii din Voivodina (Serbia). Însemnări etnologice privind habitatul și populația*, București, Editura Etnologică, 2013, p. 46.

Recunoașterea pericolului ambiental, rugăciunea sacerdotală și ofranda oferită prin bucatele pregătite de gazdă au rolul de a liniști, pe de o parte, spiritul locului nevoit să accepte prezența umană, iar, pe de altă parte, de a împăca percepția umană colectivă care asociază începutul locuirii cu iminența nefastă. În mod asemănător se depășea acest moment existențial, integrat riturilor de trecere²³ în statul american Illinois acum aproape un veac: „Înainte de a te muta într-o casă nouă construită de tine adu un preot să o binecuvânteze pentru a avea noroc”²⁴.

Suprapunerea neașteptată dintre serviciul religios și conceptul păgân de *noroc* se regăsește adeseori și în practicile din Moldova. În Târpești – Neamț, jertfa zidirii pare chiar integrată ritualului religios: „Înainte de a se construi se sfințește locul, apoi se taie o găină sau alt animal în acel loc”. O asemenea informație primită pe teren riscă să fie ignorată sau chiar disprețuită de un culegător ce nu a asimilat evoluția istorică a gesturilor rituale.

Faptul că purificarea locului prin serviciul religios se face atât la începutul construcției, cât și la definitivarea ei, înainte de mutarea familiei în cămin, argumentează, potrivit cercetătoarei Monica Budiș, perspectiva ciclică pe care țăranul o are asupra lumii: „Scopul era, pe de o parte, răscumpărarea locului de la forțele malefice și sacralizarea spațiului, iar pe de altă parte, obținerea bunăvoinței acestora”²⁵.

Principiile propriu-zise de construcție impun alegerea unor locuri de casă situate la o înălțime (Rediu, Rădăuți-Prut – Botoșani, Scobinți – Iași, Dreptu – Neamț, Brodina – Suceava) care să ofere avantajul „locului uscat” (Oituz – Bacău): „Sî fie mai nalt, sî nu fie locul umed” (Agârcia – Neamț). Explicația se întrecește uneori prin convingeri superstițioase: „Undi-i mai sus locul, că acolo casa merge mai bine” (Vicovu de Jos – Suceava).

Criteriile de alegere a locului de casă, precum acela de a fi un „un teren favorabil” (Bășăști – Bacău), care nu constă într-o mlaștină, *șvorac* (Copălău – Botoșani) sau se află deasupra unor izvoare (Buciumi – Bacău, Ghidigeni – Galați, Panaci – Suceava), au o dominantă evident pragmatică, ce ține de imposibilitatea fizică de a ridica o construcție. În plus, există și o amenințare ce nu poate fi măsurată științific: „Nu e îngăduit să construiești

²³ Ion Taloș, *op. cit.*, vol. II, p. 71.

²⁴ Harry Middleton Hyatt, *Folk-Lore from Adams County Illinois*, New York, Memoirs of the Alma Egan Hyatt Foundation, 1935, p. 374.

²⁵ Monica Budiș, *Microcosmosul gospodăresc. Practici magice și religioase de apărare*, București, Editura Paideia, 1998, p. 2006.

în vecinătatea apelor, pe izvoare, pe locuri mlăștinoase în general, deoarece o asemenea locuință ar avea prin preajmă pe «ăl din baltă»²⁶. Această perspectivă a proximității cu entitatea malefică poate fi receptată ca un cod de interpretare a superstiției din satul sucevean Vicovu de Jos, precum că locul aflat la o altitudine mai mare decât împrejurimile are o implicație pozitivă în viața familiei rezidente.

Accesul ușor la drum și la sursa de apă este, de asemenea, un criteriu important, potrivit răspunsurilor inventariate în Arhiva de Folclor a Moldovei și Bucovinei. Preocupările pentru *curățenia* magică a locului pentru casă apar totuși în majoritatea localităților investigate. Pretutendeni, *curat* este sinonim cu *bun*, așa cum reiese din spunerea culeasă în Tohanu Nou – Brașov: „Locu bun îi loc sfânt; tot să face frumos și puternic și rodu bogat”²⁷.

Solicitarea de informații suplimentare despre caracteristicile unui astfel de spațiu benefic au primit două tipuri de justificări în satele moldovenești. În primul se menționează cauza marcării negative a locului: e „ceva îngropat acolo” (Buciumi – Bacău) în pofida orânduielilor sau terenul aparține unei entități malefice manifeste: „Ar ci fost apărut ceva noaptea, ceva nicurat” (Rânghilești – Botoșani); e „locul dracului” (Pleșani – Botoșani). A doua motivație ține de finalitatea construcției ce a nesocotit spiritul locului: „Casele clădite pe locuri necurate aduc nenorociri” (Covasna – Iași); ele trebuie să fie pe „loc curat, ca sî nu sî-nțâmpli ceava” (Știubieni – Botoșani).

Ultimul tip de definire a topografiei nefaste are o raportare retrospectivă asupra construirii. Dacă după mutarea unei familii în casa nouă au loc evenimente tragice, *conștiința colectivă* (Émile Durkheim), activă prin oamenii din comunitate, le va decoda fără întârziere drept confirmări pentru faptul că puterile duhului ce stăpânește terenul au provocat răul existențial. Un fenomen psiho-cultural similar are loc în cazul jertfelor pentru zidire. Încălcarea prescripției rituale aduce conștiința greșelii și, ulterior, explicația magică este singura luată în considerare de subiecți: „Casa nouî ceri cap di om. La noi, uiti, când ne-am mutat în casî nouî o murit Leonora” (Fundu Moldovei – Suceava).

După alegerea unui loc nepângărit și sfințirea acestuia de către preot, un gest suplimentar, cu o lungă istorie culturală, este merit să

²⁶ Ion Taloș, „Riturile construcțiilor la români”, în *Folclor literar*, vol. II, Timișoara, Cercul Științific de Folclor al Universității din Timișoara, 1968, p. 229. Autorul citează informații culese în sate din județele Alba, Vâlcea și Olt.

²⁷ Ernest Bernea, *op. cit.*, p. 22.

securizeze în plan magic viitoarea construcție: o cruce se înfige în mijlocul terenului, potrivit informațiilor din 12 sate din județele Bacău, Neamț și Suceava. Parcurgerea inversă a cronologiei așază această practică alături de gesturile „civilizatorilor” ajunși pe continentul nord american: „Conchistadorii spanioli și portughezi luau în stăpânire, în numele lui Christos, teritorii pe care le descoperiseră și le cuceriseră. Înălțarea Crucii consacra ținutul și însemna într-un fel o «nouă naștere»: prin Christos”²⁸.

La Căpotești – Bacău, „se pune o cruce de lemn ca să nu umble năluci” pe locul delimitat pentru casă. Alăturarea simbolului solar asumat de creștinism cu definirea vagă a entităților malefice precreștine oferă o „secțiune transversală” prin trunchiul credințelor arhaice. Aprehensiunea locului gol, prezentă în mentalul colectiv de la începuturile civilizației, se estompează în prezent prin convingerea că locul se purifică prin serviciul și obiectul religios.

Și mai grăitor pentru evoluția gesturilor magice este faptul că în mijlocului terenului pe care se va construi se bate „o cruce di lemn ori un țăruș” (Oituz – Bacău). În mod evident, stâlpul (*țărūșul*) a fost anterior simbolului ce reprezintă creștinătatea astăzi. Astfel, „în Indii, «înainte de a pune o singură piatră [...], astrologul indică locul fundațiilor care se află deasupra șarpelui care susține lumea. Meșterul zidar taie un țăruș din lemnul unui arbore *khadira* și-l înfige în pământ cu ajutorul unei nuci de cocos, exact în punctul desemnat”²⁹.

Acest prim pilon ridicat în spațiul cucerit reprezintă, după analiza stâlpului ritual al tribului achilpa făcută de Mircea Eliade, chiar „axul cosmic, pentru că teritoriul din jurul lui devine locuibil și se transformă într-o «lume»”³⁰. Întemeierea propriu-zisă începe după consultarea oraculară a spiritului locului (despre care vom discuta în

²⁸ Mircea Eliade, *Sacrul...*, p. 31.

²⁹ Apud Mircea Eliade, *Mitul eternei reînțarceri. Arhetipuri și repetare*. Traducere de Maria Ivănescu și Cezar Ivănescu, București, Editura Univers, 1999, p. 24-25.

³⁰ Idem, *Sacrul...*, p. 33. În mod similar, în tradiția românească există credința că pământul stă pe stâlpi la care roade Iuda/Diavolul. Într-o legendă culeasă de Elena Niculiță-Voronca în Suceava, „toiagul lui Dumnezeu” face să apară pământul după înfigerea lui în ape de către Creator (*Datinile și credințele poporului român adunate și așezate în ordine mitologică*. Ediție îngrijită și introducere de Iordan Datcu, vol. I, București, Editura Saeculum I.O., 1998, p. 26) și tipologizată de Tony Brill la numărul 10170 (*Tipologia legendei populare românești. I. Legenda etiologică*. Prefață de Sabina Ispas. Ediție îngrijită și studiu introductiv de I. Opreșan, București, Editura Saeculum I.O., 2005, p. 122). Funcția cosmogonică a stâlpului/crucii din mijlocul bătăturii devine, în acest context, mai mult decât evidentă.

cele ce urmează) prin stabilizarea unui *axis mundi* pentru microcosmosul domestic. Asemenea unor cercuri concentrice produse pe suprafața apei de la un „punct fix de iradiere”³¹, împlântarea pilonului ajunge să circumscrie magic terenul de casă.

Informațiile culese ca răspunsuri la chestionarele pentru Atlasul Etnografic Român³² atestă practica înfingării unui stâlp ca gest de întemeiere a unui nou sat în Oltenia, Banat, Crișana, Maramureș și Transilvania. Delimitarea spațiului luat în posesie de acest *ombelico del mondo* încorporează, în localitățile rurale din Gorj, Olt și Vâlcea, funcția magică a brazdei și face mai evidentă ca altundeva semnificația gestului civilizator: „Se bătea un par în mijlocul terenului care urma să fie vatră de sat, se da ocol hotarului cu o brazdă de plug”³³. Mai mult chiar, în Sârbi – Bihor, circumambulațiunea folosește coptura ca ofrandă pentru spiritul locului și totodată pentru propițiere: „Se înconjură terenul cu o brazdă de plug; [se rostogoleau pe pământ] pâini sfințite”³⁴.

Practica rostogolirii colacilor pe pământ a fost analizată în raport cu obiceiul similar legat de ouăle pascale de către Ion H. Ciubotaru. Informațiile de pe teren invocate de către etnologul ieșean, localizate în Mărgineni – Bacău și Lunga – Dubăsari, Republica Moldova, au o puternică implicație augurală, fiindcă gesturile magice urmăresc asigurarea unei recolte bogate³⁵. Aceste elemente de rituri agrare reprezintă, în opinia autorului citat, confirmarea analizei făcute de Petru Caraman: „Actul rostogolirii înseamnă deci ceva mai mult decât luarea de contact [...], o mișcare ordonată, ritmică: e mișcarea care pulsează în fiecare plantă, atunci când circulă în ea seva”³⁶.

³¹ Ion Ghinoiu, *Considerații etnografice asupra fenomenului de „întemeiere” a așezărilor*, în „Revista de Etnografie și Folclor”, tom 24, 1979, nr. 2, p. 199.

³² Seria de volume ce valorifică răspunsurile la chestionar sub titlul *Habitatul* are 5 volume anunțate în planul editorial, din care au apărut până acum doar trei. Următoarea lucrare anunțată va cuprinde documente etno-folclorice din Moldova.

³³ *Habitatul. Răspunsuri la chestionarele Atlasului Etnografic Român*, vol. I. Oltenia. Îngrijire științifică și redactori: Alina Ioana Ciobănel, Monica Budiș, Magda Raluca Minoiu, București, Editura Etnologică, 2005, p. 54.

³⁴ Idem, vol. II. *Banat, Crișana, Maramureș*. Autori: Alina Ioana Ciobănel, Monica Budiș, Paul P. Drogeanu, București, Editura Etnologică, 2010, p. 98.

³⁵ Ion H. Ciubotaru, *Ouăle de Paști la români. Vechime, semnificații, implicații ritual-ceremoniale*, Iași, Editura Presa Bună, 2012, p. 180.

³⁶ Petru Caraman, „Legănatul – ca muncă și ritual – reflectat în folclorul artistic, mai ales la popoarele din orientul și sud-estul Europei”, în vol. *Studii de etnografie și folclor*. Ediție îngrijită de Ovidiu Bârlea și Ion H. Ciubotaru. Postfață, note, indice și bibliografie de Ion H. Ciubotaru, Iași, Editura Junimea, 1997, p. 116.

Sursa gestului de consacrare benefică a locului de casă este, așadar, agrară. Belșugul adus de recoltele mănoase (pâinea fiind produsul lor are puterea de a le atrage pe cale magică) se va răsfrânge asupra noului cămin. Sfințirea pâinii cu care se înconjoară spațiul adaugă rolul de protecție la funcția augurală. Simpla așezare pe pământ a colacului aparține gesticii din sfera oblației, în timp ce delimitarea prin rostogolire imită ritmurile cosmice și invocă abundența prin mișcarea neîntreruptă a fluxului vital. În acest sens, Monica Budiș afirmă că „natura este participativă la sporul și prosperitatea casei”³⁷, ceea ce face necesară influențarea benefică a recoltelor din viitoarea gospodărie.

Statutul de erou civilizator al celui care întemeiază un sat apare în vorbirea cotidiană: „Venea unul care era mai isteț și bătea un par și zicea «Aici să facem sat!»” (Petreștii de Jos – Cluj)³⁸ și în paremiologie: „A rămas și vorba «Cine a bătut parul, l-a bătut bine»” (Mehedinți, Olt)³⁹; „A bate parul înseamnă a face ceva durabil” (Loman – Alba)⁴⁰. Țărușul menționat în satul băcăuan Oituz apare ca metonimie a locului natal în județul Olt: „Era vorba «a sta la țăruș», cu sensul de a nu te mișca din sat”⁴¹.

Primul par bătut la întemeierea așezării subsumează comunitatea, ceea ce întărește funcția lui de „centru al lumii”, în termenii lui Mircea Eliade. Echivalența dintre stâlpul prin care se ia în stăpânire spațiul și simbolul creștin reiese, de asemenea, din credința atestată în Socodor – Argeș, unde eroul civilizator și protectorul locului devine zeul canonic: „A fost împlântată o rugă de lemn (cruce mare, cu Iisus Christos răstignit)” în momentul când s-a stabilit vatra satului⁴².

Vechimea acestui rit de întemeiere face ca presiunea culturală pe care o exercită în mod inconștient pentru noi să ducă la contexte aparent absurde, ținând cont de tipul de societate actual, aflată în aparentă opoziție cu gândirea tradițională. „Complet decodificat și desacralizat, obiceiul a fost efectuat și cu prilejul începerii construcției metroului din orașul București; în cadrul unei ceremonii

³⁷ Monica Budiș, *op. cit.*, p. 35.

³⁸ *Habitatul...*, vol. III. *Transilvania*. Autori: Alina Ioana Ciobănel, Paul P. Drogeanu, București, Editura Etnologică, 2011, p. 123.

³⁹ Idem, vol. I, p. 54. O eroare a procesului tipografic a făcut ca acest volum să apară fără indexul complet al satelor investigate. În consecință, și trimiterile noastre se limitează la indiciile date de sigla județului de proveniență.

⁴⁰ Idem, vol. III, p. 123.

⁴¹ Idem, vol. I, p. 54.

⁴² Idem, vol. II, p. 98.

solemne s-a bătut în pământ un stâlp din beton cu utilaje moderne de mare capacitate”⁴³.

Nu trebuie trecut cu vederea că acest eveniment avea loc anul 1975, o perioadă în care migrația masivă dinspre rural spre urban făcea din mediul orășenesc doar un decor schimbat pentru același tip de comportament definit de norma tradițională. Memoria etnografică era atunci atât de activă încât ceremonia descrisă mai sus a fost denumită de muncitorii la metrou (ei înșiși, cel mai probabil, țărani strămutați) baterea „primului țaruș” al șantierului. Nu un stâlp martor pentru momentul istoric, ci un țaruș⁴⁴ s-a înfipt în vederea scormonirii profunde a pântecelui terestru. Cei care își riscau viața aproape de duhurile chtoniene au simțit nevoia acută de a le domoli prin gestul simbolic de luare în posesiune și de a ridica un *axis mundi* pentru lumea nouă pe care aveau s-o cucerească.

Valoarea magică a brazdei și influența dogmei creștine a condus, într-un caz, la o practică ale cărei semnificații compozite sunt evidente: „La mijlocul terenului se sapă brazdă în formă de cruce” (Frasin – Suceava). Centralitatea spațiului este rezervată stâlpului, însă verticalitatea acestuia ca punct de sprijin pentru noua lume se pierde aici; planul orizontal în care se oficiază gestul civilizator amintește de obiceiul binecuvântării cotidiene a copturilor, a copiilor mici înainte de somn etc. Riturile de întemeiere folosesc brazda pentru a trasa un domeniu închis, „un simulacru de cerc magic, cu valoare de hotar, o stavilă cerc [care] se așeza în fața necunoscutului, a spațiului impur, aflat în afara teritoriului consacrat fundării unei așezări”⁴⁵.

Este evident că aici avem de-a face cu o amintire culturală parțială, resemantizată de comportamentul religios: în loc de „frontiera magică”⁴⁶ a brazdei de la capătul satului, se pune în act o însemnare a locului pentru neutralizarea forțelor răuvoitoare. Această „creștinare” a

⁴³ Ion Ghinoiu, *op. cit.*, p. 199.

⁴⁴ Clasat de dicționare ca având o etimologie incertă, cuvântul *țaruș* este mai specializat decât sinonimele sale *stâlp* și *par*. Circulația lexemului are loc cu preponderență în mediul rural, pentru activități legate de agricultură, creșterea animalelor și construirea adăposturilor, motiv pentru care prezența lui în discursul constructorilor de la metrou devine un indiciu pentru originea gestului „sărbătoresc”.

⁴⁵ Ion H. Ciubotaru, *Catolicii din Moldova. Universul culturii populare*, vol. I. *Arhitectura tradițională. Textile de interior. Portul popular de sărbătoare*, Iași, Editura Presa Bună, 1998, p. 23.

⁴⁶ Paul H. Stahl, *L'organisation magique du territoire villageois roumaine*, în „L'Homme”. *Revue française d'anthropologie*, Paris, tom XIII, 1973, nr. 3, p. 151.

spiritului locului rămâne constantă și pe parcursul ridicării clădirii, în numeroase sate din Moldova fiind îngropată o cruce de lemn sau din trestie de baltă (Borosești – Iași) în peretele dinspre est sau la îmbinarea tâlpilor.

Totuși, nu orice spațiu poate fi asumat, nici măcar prin reconfigurarea energiilor imanente în numele crucii. Topografia locurilor *necurate* rezervă un areal apreciabil duhurilor cu care conviețuirea e imposibilă.

Spații tabu

Pentru avea speranța că existența sa în noua locuință va fi fericită, cel care a beneficiat de educație tradițională știe că există spații în care acest fapt este zădărnicit de forțe nevăzute și le va evita. Categoriile de locuri nefaste sunt universale, și nu doar incompatibile pentru ridicarea clădirilor. Mentalul colectiv le indică în mod constant, cu exemplificări grăitoare la nivel faptic. Încărcătura negativă a spațiului are o concretețe psiho-socială, iar viitorul proprietar asimilează informațiile din cunoașterea comună.

Memoria culturală face ca *răscrucile* să fie considerate puncte periculoase⁴⁷ în mediul social. Așa se explică prezența „străvechilor monumente care străjuiau răspântiile în Antichitatea greco-romană (altarele Triplei Hecate, Hermele sau cele închinat zeitei Trivia, unele dintre ele prezente cândva și în spațiul nostru etnocultural)”⁴⁸. Troițele de astăzi, „niște ipostaze autohtone ale acestora”⁴⁹, au puterea de a securiza la nivel magic spațiul pentru tranzitul zilnic, dar nu și de a-l face compatibil cu locuirea.

⁴⁷ Dacă anterior am văzut că determinantul *curat* folosit pentru spații, se află în serie sinonimică alături de „bun, propice, mănos”, locul *rău* este sinonim cu „necurat”, „periculos” și „slab”: „La respintii se pune cruce, că, vezi, e lucru gingaș. Știi, acolo nu e loc hotărât, că se taie drumurile; e loc slab, că nu știi unde s-o iei” (Ernest Bernea, *op. cit.*, p. 51; informație culeasă în Poiana Mărului – Brașov). Acest ultim adjectiv este, de asemenea, folosit pentru întrupările malefice: „Dacă e pământ rău, când treci noaptea pe la 12 țî să arată lucru slab ca un bivol mare, ca un câine mic sau ca o rață” (Ștefania Cristescu-Golopenția, *Gospodăria în credințele și riturile magice ale femeilor din Drăguș (Făgăraș)*. Ediția a III-a. Cuvânt înainte și notă de Sanda Golopenția, București, Editura Paideia, 2002, p. 77).

⁴⁸ Silvia Ciubotaru, Ion H. Ciubotaru, *Vitralii. Pagini etnoculturale din presa anilor 1992-2012*. Procesate, adunate și ordonate de Codrin Ciubotaru și Ionuț Ciubotaru, Iași, Editura Presa Bună, 2015, p. 282.

⁴⁹ *Ibidem*.

Fiorul sacru poate fi redimensionat sub expresia pioșeniei creștine provocate de troiță, dar locul rămâne în continuare marcat ca inaccesibil: „Niciodată o casă nu se construiește la răscruce de drumuri” (Râșnița – Vaslui). La Drăguș – Brașov, în timpul cercetărilor sociologice din anul 1929, explicațiile pentru acest tabu spațial trimit la valorificarea prin farmece a potențialului negativ de la întretăierea drumurilor: „«Unghiurile» și «răspântiile» sunt locuri rele. Acolo se azvârle câte toate: «găsești hârburi sparte (sparge oale când face vreun farmec, ceva). De aceea când treci, trebuie să fii atent să nu calci în ele»”⁵⁰.

Aceeași practică asociată magiei negre decupează din spațiul public răscrucea la ruși și ucraineni unde este, de asemenea, marcată ca unul din „locurile de aruncare a vrăjilor”⁵¹. Invocarea spiritelor răuvoitoare ce stăpânesc răspântia este proprie vrăjilor distructive, *de făcut*, în timp ce farmecele premaritale aleg, de exemplu, fântâna sau râul ca locuri cu o energie similară intenției pozitive. La Băești – Buzău, motivația tabuului de a ridica o casă la încrucișarea drumurilor enunță chiar efectele vrăjilor performate acolo: „Nu sunt alese niciodată ca terenuri pentru construcții de locuințe, deoarece rămân stăpânii fără urmași sau rămân casele pustii”⁵².

Spațiile părăsite reprezintă și ele un domeniu general acceptat ca aparținând unor entități malefice mai vechi sau mai noi din cultura tradițională. Casa nouă se ridică „unde n-au fost alte case părăsite, pe unde au fost duhuri necurate” (Corlata – Suceava), „să nu fii un loc pustit și în care să iasă strigoi” (Giurgioana – Bacău). Subiecți din Cristești – Iași, Borșani – Bacău, precum și din Sușani – Vâlcea au indicat, de asemenea, casele părăsite⁵³ ca locuri pierdute definitiv de comunitate și deci de rău augur pentru cine ar intra în ele. „În casa pustie joacă dracul toată noapte și se văd «capete de mort alergând prin casă», iar dacă cineva ar intra noaptea într-o asemenea casă, ar rămâne paralizat, ar amuți, ar schiopăta sau ar înnebuni”⁵⁴.

⁵⁰ Ștefania Cristescu-Golopenția, *op. cit.*, p. 77.

⁵¹ Ion Taloș, *Meșterul Manole...*, vol. II, p. 73.

⁵² Idem, „Riturile construcțiilor...”, p. 230.

⁵³ *Ibidem*, p. 233.

⁵⁴ *Ibidem*, p. 232. Credințele în cauză sunt localizate în 11 județe ale țării, dintre care patru se află în Moldova. La Drăguș – Brașov, Ștefania Cristescu-Golopenția a cules o relatare despre modul în care duhul locului ce a stat pustiu mult timp l-a „șicanat” pe proprietarul casei și l-a determinat să ia casa de pe acel spațiu (v. *op. cit.*, p. 69).

O asemenea suită de convingeri magice ajunge să contureze o aură tenebroasă în jurul clădirilor ce nu mai sunt locuite, iar fiorul rece pe care îl resimte și orășeanul modern la vederea acestor foste cămine are în subsidiar informația culturală străveche.

Pustiul „între rupe locurile fertile, reprezentând goluri”⁵⁵ în existența ordonată. Breșa dintre lumi face posibil accesul ființelor infernale pe pământ, motiv pentru care aceste spații ce nu poartă amprenta prezenței umane devin scena riturilor inițiatice atât în comunitățile tribale, cât și în folclorul literar românesc⁵⁶. Textele poetice au reușit să conserve o practică dispărută de mai bine de un mileniu de pe teritoriul Europei, iar indiciile etnografice privitoare la inițierea tinerilor înainte de căsătorie conțin și informații despre mentalul arhaic referitor la teritoriile sălbatice.

Spre deosebire de universul ordonat, a cărui mișcare de expansiune nu este repetabilă, haosul își poate recâștiga dominația în momentul în care activitatea umană dispare dintr-o așezare: „Dacă nu este locuită de mai multă vreme de oameni, se aciuiază în ea duhurile necurate” (Ibănești – Botoșani); „Acolo la miezul nopții [duhurile rele] încing horă și se sfātuiesc în a face rău” (Scânteiești – Galați); „Acolo locuiesc stahiile, dracii, că sî strâng în timpul nopții și chefuiesc acolo. Cini sî duci acolo o pățăști” (Gura Idrici – Vaslui).

Balanța răului și a binelui stă într-un echilibru instabil, ea fiind amenințată periodic de ofensiva forțelor oculte. Sărbătorile de peste an au tocmai acest rol, de a zădărnici distrugerea universului ordonat⁵⁷, ori plecarea oamenilor din casă face imposibilă continuarea practicilor expiatoare. Comportamentul religios ține, de asemenea, la distanță spiritele malefice: „Creștinii obișnuiau din timpuri vechi să-și sfințească casa cu o rugăciune. Atâta vreme cât aceasta a fost părăsită, nici rugăciune nu s-a făcut acolo, iar locuința a intrat în stăpânirea duhurilor întunericului” (Sodomeni – Iași).

Odată cedată de oameni, casa devine locul unde „se-ncuibă” entități nevăzute (Dumeni și Știubieni – Botoșani, Pădureni – Vrancea) și ea nu mai poate fi purificată: „Există ceva rău în ea (năluci, diavolu’),

⁵⁵ G. Călinescu, *Estetica basmului*, București, Editura pentru Literatură, 1965, p. 292.

⁵⁶ V. Adina Hulubaș, *Trasee inițiatice în folclorul literar românesc. Structuri stilistice*, Iași, Editura Universității „Alexandru Ioan Cuza”, 2009, p. 86-87.

⁵⁷ Există credința că atâta vreme cât se mai colindă și se mai înroșesc ouă la sărbătorile de iarnă, respectiv la cele pascale, sfârșitul lumii nu va veni. Este evident vorba despre repetarea cosmogoniei și renovarea timpului.

se aud în ea diferite zgomote, chiar și după ce au fost făcute slujbe de către preot” (Ludași – Bacău). În mod evident, traiul într-un asemenea loc devine un chin: „Au oamenii vedenii urâte. Visează rău” (Poiana Mărului – Iași); „Se aud bocete” (Frătăuții Noi – Suceava); „Dacă vrei să stai acolo, nu-ți merge bini” (Rădeana – Bacău); „Nu-i casă curată. S-o schimbi cât nu mergi bini” (Eșanca – Botoșani); „Nu merge bine în gospodărie (boală, mor din familie, ceartă)” (Mironesa – Iași).

În casele pustii „intră duhuri rele, necuratul care face mari greutăți celor care vor să le locuiască” (Țuțora – Iași) și acest fenomen are loc rapid după plecarea oamenilor: „O casă părăsită dacă stă mai mult de 40 de zile se adună acolo toate duhurile cele rele” (Vădurele – Neamț). Numărul simbolic 40 este bine reprezentat în riturile de trecere (40 de zile femeia lăuză nu intră în biserică, tot atât timp sufletul rămâne prin locurile cutreierate în timpul vieții după dezlipirea de trup etc.) și prezent în durata celor două posturi importante de peste an reprezintă un ciclu temporal formator, o perioadă necesară pentru începerea unei alte etape.

Nu doar viața în asemenea „părăsături” (Voinești – Iași) este periculoasă, ci și apropierea de acestea: „Pi-acolo s-ar aciua ceava năluciri, umbri răli cari sparie omu” (Costești – Iași); „Sunt stafii care fac rău oamenilor ce merg pe drum în miezul nopții” (Borosoia – Iași). Din acest motiv este foarte răspândit gestul trecătorilor de a-și face cruce când trec prin fața unei case pustii.

Practicile magice valorifică și funcția de rău augur a *hotarului*, ca linie ce separă creația de haos. Aici se oprește răul prin „cămașa ciumei”, țesută și cusută potrivit unui ritual strict, la marginea satului se duc strigoi să se bată în ajunul zilei de Sfântul Gheorghe, riturile pluviale se invocă tot „pe hat”, de acolo fiind invitate să intre în spațiul comunitar.

Ca și pustiul, granița reprezintă o falie ce permite pătrunderea în ambele direcții între lumea socială și cea a duhurilor. „Cine a trecut hotaru nu mai e la el acasă. Dincolo e altceva și nu știi ce: poate-i lume bună, poate nu. Eu știu că, de trec, nu mă mai simt bine: am așa o teamă, știu eu?” (Poiana Mărului – Brașov)⁵⁸. În casele părăsite „să aciua duhuri rele – ca și pe la movilele la hotar, unde babele descântătoare «îngroapă bolile», farmecele, «leagă soții de casă»” (Conțești – Iași).

O casă ridicată într-un asemenea punct nodal expune familia unei agresiuni certe a infernalului: „Nu le merge bine la gospodari”

⁵⁸ Ernest Bernea, *op. cit.*, p. 42.

(Botești – Suceava). Credința este atestată în jumătate din județele moldovenești, prin documentele etno-folclorice înregistrate în Arhiva de Folclor a Moldovei și Bucovinei, ea fiind găsită și de Ion Taloș în răspunsurile primite din această parte a țării la *Chestionarul Arhivei de Folclor* de la Cluj-Napoca. Același etnolog citează și o informație din Cojmanești – Gorj, care detaliază pericolul latent: „Dracii, strigoi, pricolicii să ațân pi la hotar”⁵⁹.

Încălcarea tabuului are un final previzibil: agoniseala se risipește, iar oamenii pleacă din gospodărie ori prin dispariția fizică, ori prin strămutare. De aceea, se spune despre casele părăsite „că au fost construite într-un loc necurat sau [pe] haturi” (Viforeni – Bacău).

Locurile ce adăpostesc oseminte constituie alte puncte primejdioase pe harta percepției magice a împrejurimilor. În cazul *cimitirelor*, evitarea pericolului este simplă, mormintele sunt însemnate și bine delimitate, în timp ce îngropările secrete, precum cele făcute copiilor nebotezați, născuți de tinere necăsătorite, pot crea dificultăți proprietarilor de teren, și de aceea e nevoie ca opinia publică să furnizeze informații despre posibilele trupuri înhumate. În plus, practici magice de sondare a spiritului locului, despre care vom discuta în cele ce urmează, le oferă celor ce ridică noua locuință semnele așteptate pentru a lua decizia zidirii.

În mod previzibil, casele nu se construiesc pe lângă cimitire „cî ies strigoi noaptea” (Vâlcele – Bacău). „Se spune că în casele ce s-au construit acolo au ieșit strigoi și pier vitele. Casele ce s-au construit au fost părăsite” (Rocna – Neamț). Tabuul de construcție este cunoscut de ucrainenii și livii⁶⁰, dar și la noi: „E ocolită, de asemenea, vecinătatea bisericii, cu deosebire aceea a cimitirelor, deoarece sînt locuri stăpânite de strigoi, care «s-ar putea învăța la noua casă» (Bârgăoani – Neamț, Buhoci – Bacău, Burdujeni – Suceava și în alte șase județe din țară), precum și orice teren în care sînt morminte, pentru că acesta prezintă primejdia de a ieși mortul respectiv în casă (Dodești – Vaslui); cu atât mai mult sunt ocolite locurile pe care au fost îngropați copii mici nebotezați”⁶¹.

Fie că se bănuiește faptul că oameni în toată firea zac sub pământ (Boureni – Iași, Talpa – Neamț, Moara – Suceava) ori nou-născuți necreștinați, care se fac *moroi* (Cudalbi – Galați, Bivolari și Cristești – Iași), nu se clădește pe acel teren. În cazul în care rămășițe

⁵⁹ Ion Taloș, „Riturile construcțiilor...”, p. 229.

⁶⁰ Idem, *Meșterul Manole...*, vol. II, p. 73.

⁶¹ Idem, „Riturile construcțiilor...”, p. 231.

umane sunt descoperite în timpul lucrărilor de amenajare, se abandonează construcția: „Am luat ș-am făcut beci și săpând acolo am găsit niști oași mici: «– Ia uiti, mamî!» «– Du-ti și li ie și duceți-li acolé, într-o bortî di dihor». Iera o bortî di dihor și le-am dus acolo și pisti noapti s-o făcut așa o arătare cu suman în spati și strâga la mama: «– Aniți, Aniți, du-ti și adî-mî înapoi (cî pi mama Anița o chema), ci m-ai luat di-acole?» Și am dus oașali la loc. Ci-a fi fost acolo, un copil nibotezat?! N-am mai sapat în locu' acela beciul” (Știubieni – Botoșani).

Oamenii cunosc interdicția și efectele încălcării ei, ceea ce modelează interpretarea realității. Evenimentele nefaste sunt reflectate prin prisma nesocotirii tabuului, după logica magică: „Moroi «fac rău celor care clădesc case ori șuri pe mormântul lor. Dacă nu se mută casa de pe moroi, cei din casă mor toți pe rând» (Mănăstirea Doamnei – Botoșani). Credința este semnalată și la Pechea – Galați. În orașul Darabani din județul Botoșani, de exemplu, există un teren denumit *Cimitirul moroilor*, unde s-a ridicat o clădire cu câteva decenii în urmă. Se spune că locatarii ei au suferit tot felul de accidente misterioase, că mai mult au zăcut în pat, iar dintre defuncți nici unul nu a murit de moarte bună”⁶².

Ca și hotarul, *câmpul arabil* nu este inclus între locurile bune de casă, pentru că marginalitatea lui extremă creează contextul pentru înmormântări tainice: „Nu se făcea casa pe un loc unde a fost ogor înainte, din cauză că nu era sigur că este loc curat și fiindcă se întâmpla că femeile mai pierdeau copii fără vreme și îi mai îngropau în ogor” (Ortoaia – Suceava). De altfel, în România, Republica Moldova, Franța, Italia sau Statele Unite ale Americii marginea cimitirului este rezervată acestor suflete tulburate⁶³.

Limita exterioară a unui spațiu ordonat, fie că e săliștea satului sau perimetrul cimitirului, oferă distanța necesară pentru protecția comunității de elementul impur, eliminând printr-o mișcare centrifugă amestecul periculos dintre rău și bine⁶⁴. Entitățile malefice rămân astfel grupate la marginea domeniului social.

⁶² Ion H. Ciubotaru, *Marea trecere. Repere etnologice în ceremonialul funebru din Moldova*, București, Editura „Grai și Suflet – Cultura Națională”, 1999, p. 141.

⁶³ V. Adina Hulubaș, *Credințe despre naștere în contextul urban din Moldova. Memoria tradițională*, Iași, Editura Universității „Alexandru Ioan Cuza”, 2014, p. 101.

⁶⁴ „Cea mai mare parte a interdicțiilor în vigoare în societățile așa-zis primitive sunt în primul rând interdicte privitoare la amestec, admis fiindcă și contactul direct sau indirect, și prezența simultană într-un același loc închis constituie deja niște amestecuri” (Roger Caillois, *Omul și sacrul*. Traducere din limba franceză de Dan Petrescu, București, Editura Nemira, 2006, p. 27).

Modificările topografice apar și ca efect al *vieții animalelor*, nu doar al acțiunilor sociale. Nu se ridică locuințe pe „terenurile pe care au fost ucise animale (pisici, câini, cai ș.a.)” pentru că „favorizează apariția duhurilor necurate în casă” (Bodești Precistei – Neamț)⁶⁵. De asemenea, acolo unde au trudit animalele traiul uman nu poate fi fericit: „Să nu se construiască casa pe loc de arie unde se treera cu vitele” (Căpotești – Vaslui). Această convingere declarată și în Izvoare – Neamț și Oltenești – Vaslui are o variantă ce nu implică munca în folosul oamenilor în Agăș – Bacău: „Să nu fi fost pe-acolo o târlă di oi sau di vaci”.

Cercetător asiduu, vreme de câteva decenii al riturilor de construcție, Ion Taloș explică acest tabu prin prisma unor informații de teren care dovedesc venerația vegetalului: „Pe acel loc s-au scuturat multe semințe, care e păcat să fie călcate” (Bosanci – Suceava)⁶⁶. Alte atestări ale interdicției spațiale, cele mai multe localizate în județul Vaslui, oferă motivația logică a relației dintre cauză și efect. Fiindcă în sol există multe semințe, casa va fi „cotropită de guzganii”⁶⁷. Nu doar dăunătorii propriu-ziși sunt atrași de acest fost loc de valorificare a recoltelor, ci și duhurile: „Acolo s-au învărtit toate relele” (Pufești – Vrancea)⁶⁸; „«Iese necuratul în casă» (Vutcani – Vaslui) sau umblă împrejurul casei cum umblă caii la arie” (Giurgioana – Bacău, Schineni – Vaslui)⁶⁹.

Atât chinul animalelor, cât și distrugerea *arborilor*, afectează iremediabil terenul, potrivit gândirii magice: „Nu-i bine să fie pe locul unde s-a tăiat o livadă, c-acolo va fi casă fără noroc” (Oituz – Bacău); „Locul de casă trebuie să fie ales să nu fie rădăcini de copaci, că de nu casa respectivă va avea mult de suferit” (Mihăileni – Botoșani); „Nu e bine să se pună casa pe locul de unde au fost scoși pomi. Dacă se pune, se crede că va muri cineva din casa aceea” (Gălănești – Suceava). Paralela dintre viața umană și cea a copacilor devine și mai evidentă în precauția crescută manifestată pentru arborii fructiferi sacrificați la obținerea terenului de construcție, conform relatărilor înregistrate în opt localități din trei județe moldovenești.

Valoarea universal atestată de *axis mundi* a copacilor poate sta la baza interdicției de construcție. „Pomul-coloană structurează totalizarea cosmică obișnuită a simbolurilor vegetale printr-un vector

⁶⁵ Ion Taloș, „Riturile construcțiilor...”, p. 232.

⁶⁶ *Ibidem*, p. 230.

⁶⁷ *Ibidem*.

⁶⁸ Monica Budiș, *op. cit.*, p. 302.

⁶⁹ Ion Taloș, „Riturile construcțiilor...”, p. 230.

verticalizant”⁷⁰. Lumea întregă se sprijină pe acest stâlp viu ce face legătura între uranian, terestru și subteran, ceea ce înseamnă că microcosmosul social însuși va rămâne fără un punct de sprijin sacru.

Așa cum indică ghicitoarea al cărei răspuns e Omul, „Am/ Un pom/ Cu ramurile-n jos/ Și cu rădăcina-n sus”⁷¹, asemănarea dintre puterea de a rodi și conturul apropiat ca formă dintre copaci și oameni constituie fundamentul însoțirii ceremoniale, mentale, morale și pragmatice dintre ființa umană și arbori. Nu există rit de trecere în care pomul împodobit să nu fie prezent. În textele de sorcovă copacul fructifer devine un model ideal de viață prin capacitatea de a avea fructe și de a petrece senectutea cu o verticalitate demnă. Copiilor, atunci când deprind motricitatea, li se insuflă deja acest reper ideal: „Copăcel, copăcel,/ Crești mari și frumușel!” (Spiridonești – Neamț); „Pom, pomule, sî ti ții pomușor!” (Tătăruși – Iași).

Ridicarea locuinței pe locul în care dublul vegetal a fost răpus provoacă, așadar, o reacție simpatetică asupra familiei: „Rădăcinile pomilor fructiferi aduc moartea «fără vreme» a celor care locuiesc în casa zidită pe ele” (Vâlcele – Bacău)⁷². Rămășițele copacilor devin cauza hierofaniilor terifiante, la fel ca decesele sau animalele ce au pierit pe suprafața de la baza casei: „Să nu fie cioate, copaci, pentru că ieșeau duhuri rele” (Moțca – Iași).

Ion H. Ciubotaru leagă acest tabu de locuire de „animismul și cultul dendrolatric”. Informațiile culese de etnologul ieșean din satele moldovenești confirmă perspectiva, sătenii obișnuind să antropomorfizeze pomii. Să tai unul pentru a-ți ridica acolo casă „e mare păcat. Copacii au viața lor și nu-i bine să-i omori” (Ciugheș – Bacău); „Casele noi nu se făceau pe locul unde s-a tăiat un copac viu” (Lespezi – Bacău)⁷³.

Convingeri arhaice despre țipetele de durere, oftaturile și chiar sângerarea copacilor tăiați se întâlnesc la numeroase populații⁷⁴, motiv pentru care se practică gesturi prin care se cere iertare. Același ritual de invocare a clemenței din partea copacului, apare la noi ca parte a

⁷⁰ Gilbert Durand, *Structurile antropologice ale imaginarului. Introducere în arhetipologia generală*. Traducere de Marcel Aderca. Prefață și postfață de Radu Toma, București, Editura Univers, 1977, p. 425.

⁷¹ *Bulgăre de aur în piele de taur. Ghicitori*. Ediție îngrijită, prefață, bibliografie și index bibliografic de Radu Niculescu, București, Editura Minerva, 1975, p. 3.

⁷² Ion Taloș, „Riturile construcțiilor...”, p. 230.

⁷³ Ion H. Ciubotaru, *Catolicii...*, vol. I, p. 25.

⁷⁴ V. James George Frazer, *Creanga de aur*. Traducere, prefață și tabel cronologic de Octavian Nistor. Note de Gabriela Duda, vol. I, București, Editura Minerva, 1980, p. 238.

obiceiurilor funebre pentru flăcăii necăsătoriți, când se doboară un brad fălos pentru a fi gătit și integrat în ceremonialul funebru ca *alter ego* al defunctului.

Această percepție arhaică are legătură, de asemenea, cu cultul strămoșilor, fiindcă istoria culturală a omenirii a parcurs o perioadă când trupurile neînsuflețite ale membrilor familiei erau depuse în copaci, pentru a le oferi șansa să se bucure în continuare de soare și aer⁷⁵. Din acest punct de vedere, paralelismul continuu dintre existența umană și cea a copacilor poate avea un punct de plecare în simbolizarea arborilor ca receptacol al sufletelor celor deja plecați dintre vii. Așa cum în basme copiii gemeni cu părul de aur se transformă în pomi mirifici, strămoșii noștri își continuă existența într-o ipostază vegetală.

Prezența pomilor roditori în cimitire, relaționată de Paul H. Stahl cu simbolistica grădinii Paradisului⁷⁶, pare să continue o deprindere culturală străveche. În consecință, răpunerea trupului lemnos va elibera, potrivit gândirii magice, un „duh” (așa cum s-a precizat în Moțca – Iași) răzbunător, căruia i s-a tulburat odihna.

Unele locuri devin sursa topofobiei colective în urma unor evenimente tragice, tipologizate ca „*elemente de viață socială*”⁷⁷ sau „locuri cu întâmplări”⁷⁸. Ziditul „să nu fie ales în locul unde s-a întâmplat vărsare de sânge, deoarece va fi ceartă, scandal și moarte” (Cudalbi – Galați); „Sî nu sî râdici pi loc rău, loc blastamat, loc undi o murit careva di moarti ră (spânzurat)” (Hemeiuși – Bacău). Așadar, spațiile ce au fost martore la crime sau decese subite, ori în care oamenii și-au curmat singuri viața sunt definitiv pierdute din stăpânirea omului și devin domenii ale răului manifest.

Influențele malefice intră în universul ordonat pe la margini și prin răscruci (spații de trecere, vulnerabile) și iau în posesiune suprafețele pângărite de abolirea principiului etic și de aripa morții. Pe de altă parte, aceste locuri devin periculoase prin încălcarea orânduinelor ceremoniale, morții plecați fulgerător și fără lumânare

⁷⁵ V. Iulius E. Lips, *Obârșia lucrurilor. O istorie a culturii omenirii*. Prefață de I. Vlăduțiu, București, Editura Științifică, 1964, p. 538.

⁷⁶ Paul H. Stahl, *op. cit.*, p. 161. Și „în China există din timpuri străvechi obiceiul de a planta copaci pe morminte cu scopul de a da o nouă vigoare sufletelor celor decedați”. Frazer menționează, de asemenea, faptul că la tribul australian dieri, în unele insule din Filipine și la populația ignorrote există convingerea fermă că spiritele strămoșilor sălășluiesc în copaci (*op. cit.*, p. 242-243).

⁷⁷ Ion Taloș, *Meșterul Manole...*, vol. II, p. 73.

⁷⁸ Ernest Bernea, *op. cit.*, p. 41.

aprinșă neputându-și găsi liniștea. Spiritul nemulțumit devine *genius loci* și oamenii nu pot aștepta nimic bun de la acesta: „Sufletul mortului ar întovărăși totdeauna pe stăpânul casei și i-ar conturba somnul, provocându-i «hurducături» prin pod, cântat de broaște, miorlăituri de pisică, marșuri și cântece militărești”⁷⁹.

Această insolită alăturare de efecte ale infernalului conturează un mental tradițional aparte. Pe de altă parte, descoperim aici sentimentul vulnerabilității creat de posibilitatea ca prin acoperiș să pătrundă intruși nevăzuți, motiv pentru care numeroase obiecte apotropaice sunt așezate în partea superioară a clădirii, la noi și în restul lumii⁸⁰.

Un alt tip de abatere de la normele eticii universale îl constituie *activitățile din afara legii*. Ridicarea unei locuințe în spațiul impregnat de rele intenții sociale periclitează existența domestică. Terenul de casă „sî nu cie loc blastamat, cuib di hoți” (Agăș – Bacău). Credința a fost atestată și în Nojorîd – Bihor și Drăguș – Brașov⁸¹.

Ștefania Cristescu-Golopenția folosește expresia populară de „pământ «spurcat»” și citează o experiență personală a unui locuitor din ultima localitate citată: „A fost pivniță de hoți și s-au făcut multe furături și jurământuri mari. S-a spus rău din gură, ș-apoi acolo are putere lucru slab și-și face cuib. Dacă cineva s-așază, uite cum ne-am așezat noi, uite atâta n-ai noroc. N-ai noroc de porci, moare omul din casă. Uite tată-mio a murit aicea, ș-aicea a murit multă lume de la noi. Nu să face cine știe ce pricopseală!”⁸² Sporul casei este zădărnice, în acest caz, de suferința pricinuită comunității de către tâlhari, iar spiritul locului pare să capete o aură justițiară alimentată, din nou, de morala socială.

Cartografierea locurilor rele ce trebuie ferite⁸³, adică ocolite, mai conține la categoria impactului uman asupra mediului indicația de a nu ridica o casă pe o *temelie veche*. Existența dusă anterior în acel spațiu poate influența parcursul noii familii la nivel magic: „Să nu fie construite case noi pe locul unde au fost alte case, pentru că nu este norocos” (Bolovăniș – Bacău); „Acolo a fost o viață a unor oameni cari vor fi avut greșelile lor” (Sodomeni – Iași). Cunoscută și în restul lumii,

⁷⁹ Ion Taloș, „Riturile construcțiilor...”, p. 232.

⁸⁰ Pentru atestări ale practicii în Marea Britanie, v. June Swann, *Shoes Concealed in Buildings*, în „Costume”. The Journal of The Costume Society, Londra, nr. 30, 1996, p. 56-69.

⁸¹ Ion Taloș, „Riturile construcțiilor...”, p. 232.

⁸² Ștefania Cristescu-Golopenția, *op. cit.*, p. 69.

⁸³ Ernest Bernea, *op. cit.*, p. 44.

dacă este nesocotită, superstiția poate avea, potrivit lui Paul Sartori⁸⁴, urmări dintre cele mai tragice. Din Filipine și până în statul american Kentucky, există convingerea că „ridicarea unei noi case unde a fost alta veche va aduce moarte în familie”⁸⁵.

Totuși, acest ultim tabu de amplasare a locuinței semnalat în satele din Moldova poate fi ameliorat: „Faci casa mai înainte, sî nu fii pi locu’ vechi” (Dumbrăvița – Iași); „O dă înainte 2-3 metri, înspri poartî, șî-i mai bini în gospodărie” (Cișmea – Botoșani). Credința are o răspândire atât de largă, încât gestul fast este folosit și pe locurile noi: „După ce meșterii au fixat locul unde urmează să fie clădită casa, viitorul proprietar face un pas înainte de la locul fixat de ei, după care întreg amplasamentul se mută cu un pas, pentru ca gospodăria să prospere, să meargă înainte” (Curtești – Botoșani); „Unde vrea omul să-și aleagă loc de casă, după ce-l vede, merge trei pași înainte și acolo își pune casa, ca să-i meargă treburile bine” (Poiana Largului – Neamț)⁸⁶.

Analogia magică dintre înaintarea spațială și progresul vieții umane este evidentă și a fost semnalată și în satele locuite de catolici: „La Vulpășești – Neamț și Oțeleni – Iași, casele noi se făceau întotdeauna cu câțiva pași înaintea celor dărâmate anterior, pentru ca gospodarii să aibă parte de spor, iar toate relele să rămână în urmă”⁸⁷.

Avansarea construcției noi trebuie să țină seama de perimetrul casei anterioare cu tot cu distanța de scurgere a apei pluviale de pe acoperiș: „Casa noaua nu sa faci pi ce vechi. Asta vrajă este. Sî-ntâmpla boala. Sapa mai bini de un metru, puni alt pamânt, bati bini ș-apoi da. Cât bati ploaia di la streășină nu-i bini sî pui casa” (Lupcina – Suceava). O convingere magică similară a fost semnalată în Micșuneștii Mari – Ilfov: „Strașina să nu curgă pe locul celei vechi”⁸⁸.

Loc predilect pentru Iele și sufletele celor răposați de curând din familie, prelungirea acoperișului de-a lungul zidurilor casei marchează o zonă sacralizată de numeroase rituri (premaritale, de ușurare a nașterii, propițiatorii, apotropaice). Apa care se scurge aici se contaminează de

⁸⁴ Apud Mircea Eliade, *Meșterul Manole. Studii de etnologie și mitologie*. Selecție de texte și note de Magda Ursache și Petru Ursache. Prefață de Petru Ursache, Cluj-Napoca, Editura Eikon, 2007, p. 180.

⁸⁵ Daniel Lindsey Thomas, Lucy Blayney Thomas, *Kentucky Superstitions*, Princeton University Press, 1920, p. 134.

⁸⁶ Convingerea populară a fost atestată și în localități rurale din Arad, Mehedinți, Dolj, Argeș și Prahova (v. Ion Taloș, „Riturile construcțiilor...”, p. 233, nota 109).

⁸⁷ Ion H. Ciubotaru, *Catolicii...*, vol. I, p. 25.

⁸⁸ Ion Taloș, „Riturile construcțiilor...”, p. 233.

energiile eterice nevăzute și devine periculoasă pentru om: „Nu e bine să dormi «în picătură sub streășină», căci e rău de pocială”⁸⁹.

Așadar, cumulara apei meteorice de la gospodăria anterioară cu cea care se adună de pe noua locuință creează o suprasaturație de natură nefastă; sufletele celor petrecuți din lume, entitățile sacre ce au poposit la streșini pot ajunge astfel să afecteze existența cotidiană. Așa cum nu se calcă pe iarba culcată în mod misterios în mijlocul poienilor, fiindcă acolo ar fi jucat Ielele, tot așa spațiul de strângere a apei prelinsă de pe acoperiș devine un *loc rău*. Evitarea acestei coordonate face ca la împrejmuirea curții să se cedeze spațiu: „Gardul să nu se facă în același loc [cum a fost la gospodăria veche], ci mai spre înăuntru” (Sodomeni – Iași). În afara bătăturii energiile locului sunt ambigue, în timp ce perimetrul curții și-a demonstrat deja natura pozitivă.

„Spațiul discontinuu”⁹⁰ oferă oamenilor, prin urmare, un teritoriu parțial pentru construcții. Identificarea locurilor de bun augur constituie următorul pas în demersul de a stabili o relație de conviețuire cu mediul.

Repere pentru locul bun de casă

Natura propice a unui loc se poate descoperi în satele din Moldova cu ajutorul ființelor capabile să intre în „dialog” cu pământul, folosind forța revelatorie a apei, codurile onirice și practicile magice cunoscute doar de descântătoare.

Cornutele de pe lângă gospodărie ocupă un rol important în viața de zi cu zi, fiind folosite atât ca animale de tracțiune, în cazul boilor, cât și ca sursă a hranei zilnice. De aceea, stăpânii le pun sub protecție magică în ajunurile periculoase, când strigoii și vrăjitoarele le pot fura mana laptelui și le dau, uneori, nume după ziua în care s-au născut, precum Marțolea, Joiana, Sâmbotin(a), Duman(a), ca divinitatea hebdomadară să le ofere pavăză.

Locul bun de casă poate fi revelat de vite sau de oi, indicația lor fiind mai importantă decât dificultățile ingineresti pe care le presupune locul: „Se dădea drumul la gite și la oi. Unde se culcau gitele pe locul acela se făcea casă, putea să îi fost răpă, deal, orișice” (Pârjol – Bacău). Dacă în expedițiile eroice animalele-călăuză țin de fauna sălbatică și apariția lor divină premerge întemeierea unei așezări sau a unui ținut⁹¹, pentru viața

⁸⁹ *Ibidem*.

⁹⁰ Ernest Bernea, *op. cit.*, p. 115.

⁹¹ Vezi numeroase exemple din mitologia lumii la Mircea Eliade, *De la Zalmoxis...*, p. 140-148.

sedentară funcția oraculară le aparține vitelor: „Sî duceu cârdurili di viti sau di oi șî undi sî culcau mereu vitili sau oili, acolo sî făcă casa. Zăce că-i loc bun, loc cu noroc” (Cucuieti, Solonț – Bacău). Aceeași credință a fost găsită în anul 1932 în satul Moșeni din Țara Oașului: „Locu ala-i bun să pun casa șî poiata, unde mărg marhele de să culcă, unde trag marhele laolaltă”⁹² și în Cojmănești – Gorj⁹³. Răspândirea acestui tip de divinație este impresionantă, ea fiind atestată la indieni, letoni, estoni, livi, huțuli, ruteni, germani, precum și în Țările de Jos⁹⁴.

Mircea Eliade analizează vânătoarea rituală a zimbrului (bourului) ce a dus la întemeierea Moldovei, potrivit legendei istorice, în contextul tauromahiei specifice cultului indo-iranian al zeului Mithra și oferă exemple similare din mitologia universală. Dacă în cazul samniților, un taur le arată drumul către locul unde își vor ridica cetatea⁹⁵, iar Troia a fost construită pe terenul indicat de o vacă⁹⁶, în cazul eroului grec devenit primul rege al Thebei regăsim semnul așteptat și de gospodarii din Moldova: „Oracolul din Delphi îl îndeamnă pe Cadmos să urmeze o vacă; aceasta se îndreaptă spre dumbrava lui Ares și acolo unde vaca se așază jos Cadmos construiește cetatea Theba”⁹⁷.

Vechimea milenară a acestei practici de identificare a spațiului fast explică trecerea ei în imaginarul oniric, ca exprimare a informației depozitate în inconștientul colectiv: „Punea gând undi sî facî casa șî dacă visa vis bun, făcea casa în locul acela (visa vitele, oile lui în locul acela), dacă visa locul sterp nu făcea casă” (Ulma – Suceava).

La un prim nivel de analiză, contactul frecvent al rumegătoarelor cu pământul, tihna și blândețea pe care o degajă în momentele de repaus pot sugera capacitatea de a intra într-o legătură directă cu spiritul locului, cu energiile telurice. În plus, vaca „este socotită, în general, simbolul Pământului dătător de hrană”⁹⁸, iar textele literare dau puteri hiperbolice acestui animal htonian.

⁹² Ion Mușlea, *Cercetări folclorice în Țara Oașului*, în „Anuarul Arhivei de Folclor”, Cluj-Napoca, I, 1932, p. 223.

⁹³ Ion Taloș, „Riturile construcțiilor...”, p. 237.

⁹⁴ Idem, *Meșterul Manole...*, vol. II, p. 76.

⁹⁵ Mircea Eliade, *De la Zalmoxis...*, p. 143.

⁹⁶ *Ibidem*, p. 144.

⁹⁷ *Ibidem*.

⁹⁸ Jean Chevalier, Alain Gheerbrant (coord.), *Dicționar de simboluri. Mituri, vise, obiceiuri, gesturi, forme, figuri, culori, numere*. Traducere de Micaela Slăvescu și Laurențiu Zoicaș (coord.), Iași, Editura Polirom, 2009, p. 991.

Colindele de fecior îl arată stăpân peste șesuri: „Boul din gură-mi grăia:/ «← Câmpi mai câmpi și dragi de câmpi,/ Lungiti-vă, 'nălțiți-vă!»/ Câmpii bine-l de-ascultară:/ Se-nlungea și se-nlătea”⁹⁹ și peste mișcările tectonice: „În picioare se scula,/ Se scula, se scutura,/ Pământul se clătina,/ Frunza-n codru huruia,/ Coastele se surupau,/ Apele se tulburau,/ Atunci *Ion* îi săgelva”¹⁰⁰. Basmele confirmă aceste însușiri: „Eu când oi tremura din picioru meu o dată și când oi da, să cutremură pământu și pe stăpânu meu l-aruncă-n capătu pământului și-i sare căpățâna de la cap” (Fărcașele – Olt)¹⁰¹.

Asemenea puteri demiurgice permit vitelor reperarea terenurilor de bun augur, odihna lor desfășurându-se în consecință. Dacă spațiul în care ele trudesc devine nefast, liniștea ce le-a adus, conform legendei despre nașterea lui Iisus Hristos, binecuvântarea Fecioarei Maria, survine ca efect al armoniei ambientale.

Locul necurat are o energie distructivă ce consumă resursele și acest fapt devine un indiciu în încercarea de a găsi terenul potrivit pentru ridicarea unei case. Apa lăsată peste noapte în spațiul testat trebuie să rămână neatinsă: „Se pune pe locul acela o cofă plină cu apă acoperită cu o lespede. Dacă o găsește la fel, înseamnă că locu' e cu noroc, dacă nu, o mută și o pune până o găsește plină” (Poiana Largului – Neamț); „Când se începe construcția casei se pune un pahar plin cu apă și dacă paharul rămâne plin, înseamnă că locul e bun” (Urșița – Iași).

Simbolistica numărului 9, care marchează un ciclu complet și desăvârșirea, vine să întărească actul magic de sondare a spiritului locului: „Când se alege locul de casă, în mijlocul locului se pune o oală de lut cu 9 paharuțe de apă și se bat 9 mătânii pentru noroc și viitor. Și spune: dacă voi avea noroc, să sporească, dacă nu, să scadă. Dacă a sporit sau este la fel, se face casa, dacă a scăzut [apa], se alege alt loc” (Păltiniș – Botoșani).

Fenomenul de evaporare al apei este decodat ca intruziune a spiritelor malefice: „Se pun la colțuri[le temeliei] pahare cu apă pline și li lasă o noapți. Dacă găsești un pahar gol sî nu mai faci casă acolo, cî-l bé diavolu” (Dumbrăvița – Iași). Manifestarea prezenței nefaste va

⁹⁹ Constantin Mohanu, *Fântâna dorului. Poezii populare din Țara Loviștei* (vol. VI al seriei *Folclor din Oltenia și Muntenia. Texte alese din colecții inedite*), București, Editura Minerva, 1975, p. 58.

¹⁰⁰ *Ibidem*, p. 54.

¹⁰¹ I. Opreșan, *Basme fantastice românești*, vol. I. *Fata răpită de soare*, București, Editura Vestala, 2002, p. 58.

continua să mistuie viața și avutul celor ce și-ar ridica o locuință pe acel teritoriu. În basme și baladele fantastice, deșertul și setea mistuitoare sunt indicatori ai pătrunderii pe teritoriul ființelor infernale¹⁰², ceea ce înseamnă că dispariția apei de pe un loc este cauzată de conectarea acestuia la *sacrul stâng* (Roger Caillois).

O altă similitudine cu textele literare în care eroii civilizatori pleacă în incursiunile lor mitice „Joi de dimineață,/ Pe rouă, pe ceață” se găsește în valorificarea încărcăturii magice pe care o poartă cea de-a patra zi din săptămână: „Se pune o garafă cu apă și busuioc miercuri seara și se caută gioi dimineața, înainte de răsăritul soarelui. Dacă garafa e plină, locul pentru casă e bun, dacă apa a scăzut, locul e necurat” (Valea Seacă – Iași).

Descântecele localizează în timp momentul nefast al îmbolnăvirii tot joi: „Cum n-oi plângi,/ Cum nu m-oi mișela,/ Dacă m-am sculat joi sănătos,/ Ş-am plecat pi cali,/ Pi carari,/ Când la jumatați di cali,/ Di carari,/ M-am întâlnit cu:/ Samca cu sãmcoiu,/ Cătăroaica cu cătăroiu etc.” (Gohor – Galați)¹⁰³. Zorii acestei zile permit translarea lumilor și favorizează actele de divinație tocmai prin abolirea frontierei dintre social și infernal. Mai ales paharul cu apă pus în ajunul zilei de joi va fi întâlnit de duhurile locului, dacă acestea sunt deja stăpâne acolo.

Un pahar cu apă și pâine se așază pretutindeni în Moldova pe fereastra camerei în care a murit cineva, vreme de trei zile până la înmormântare¹⁰⁴. Se crede că cel răposat are nevoie de ele, setea pustiitoare fiind și aici efectul contactului cu lumea spiritelor. Pomana apei făcută timp de 40 zile are menirea de a-i ușura chinul și, în același timp de a-l desprinde de mediul său anterior.

Apa care dispare de pe sol sugerează, în acest context, prezența unor entități intermediare între lumi. Întreaga construcție este cuprinsă în schema sondării pe cale magică: „Se așază sticle cu apă și felii de pâine la cele patru colțuri. Dacă apa crește, locul e bun” (Șerbăuți – Suceava); „Sî pui o bulcă, o bucată de colac acolo; dacă o găsește cum o pus-o zice că-i bun locul de casă, dacă n-o mai găsește pe locul acela, zice că locu-i rău, nu-i bun” (Lupcina – Suceava).

¹⁰² V. Adina Hulubaș, *Trasee...*, p. 87-89.

¹⁰³ Silvia Ciubotaru, *Folclor medical din Moldova. Tipologie și corpus de texte*, Iași, Editura Universității „Alexandru Ioan Cuza”, 2005, p. 469.

¹⁰⁴ Ion H. Ciubotaru, *Obiceiurile funebre din Moldova în context național*, Iași, Editura Universității „Alexandru Ioan Cuza”, 2014, p. 173.

Obiceiul există, de asemenea, la ruși și ucraineni: „Dacă a doua zi apa e găsită nevărsată, iar pâinea intactă, oamenii sînt încredințați că locul e bine nimerit, iar clădirea care se va înălța va duce multă vreme. Dacă însă apa e vărsată sau pâinea atinsă, casa nu va aduce decât nenoroc, iar construcția casei nu trebuiește continuată”¹⁰⁵. Convingerea este comună zonei sud-estice a Europei, ea fiind atestată și în Republica Moldova¹⁰⁶. Absența consumului misterios este rezultatul așteptat peste tot, fiindcă astfel se certifică pe cale magică disponibilitatea locului pentru activitatea socială.

La Nereju – Vrancea, furnicile care se adună peste noapte îi încurajează pe proprietari să ridice o locuință pe locul indicat de ele¹⁰⁷, în timp ce în localitatea suceveană Mănăstirea Humorului cromatica insectelor este esențială: „După ce se așază temelia în mijlocul viitoarei case, se așază o piatră. A doua zi dimineață dacă sub piatră sînt furnici roșii, stăpânul casei nu va locui mult timp în ea. Dacă apar furnici negre, va locui mult timp în ea”. Același tip de divinație a fost semnalat în spațiul baltic: „Estonienii pun pe aria unde voiesc să ridice un grajd ierburi și zdrențe; dacă se adună furnici negre e semn bun; dacă dimpotrivă, vin furnici roșii, e semn rău”¹⁰⁸.

Toate viețuitoarele al căror sălaș se află sub pământ au conotații legate de *genius loci*. Ca ființe chtoniene, simbolurile dobândite de acestea sunt sepulcrale și țin, în consecință, de cultul morților. Culoarea roșie are în acest cod al riturilor o semnificație negativă, pe care o regăsim, de exemplu, și în imaginarul asociat ideii de iad. Mistuirea, suferința (pișcătura „furnicii de foc”, a cărei culoare este roșie, supune corpul uman la o traumă semnificativă) și distrugerea lentă par a fi viitorul unei locuințe ridicate unde se strâng furnicile roșii. Dimpotrivă, furnica obișnuită, de culoarea pământului, vine cu un mesaj fericit legat de hărnicie și acumulare spornică de bunuri.

Dacă mai sus am văzut că practicile magice propriu-zise apar sub formă de coduri onirice explicite, în cele ce urmează vom întâlni visele în genere ca modalitate de sondare a încărcăturii magice imanente terenului: „Unii și dupî vise își propuneu locu’ di casî” (Pojorâta – Suceava); „Sî culcî pi loc soțu’ sau soția și, dacă poți, dormi măcar o noapte sau trei nopți

¹⁰⁵ Valeriu Șt. Ciobanu, *Jerfa zidirii la ucraineni și ruși*. Extras din revista „Viața Basarabiei”, Chișinău, nr. 1-2, 1938, p. 8.

¹⁰⁶ Monica Budiș, *op. cit.*, p. 36.

¹⁰⁷ *Ibidem*.

¹⁰⁸ Mircea Eliade, *Meșterul Manole...*, p. 178.

și ești atent ce visezi. Te închini. Dacă visezi rău, n-o mai pornești, că-i loc rău” (Borosești – Iași); „Dormea flăcăul o noapte acolo să vadă ce ar visa noaptea. Dacă visa de bine, își făcea casa acolo” (Drăgănești – Neamț).

Oniromanția a preocupat omul din cele mai vechi timpuri, activitatea cerebrală de pe timpul nopții fiind interpretată sub forma unor mesaje de la entități superioare. Cultura tradițională românească rezervă, de asemenea, un spațiu important semnelor din vise în toate riturile de trecere: ceea ce visează femeia pe timpul sarcinii prevestește sexul copilului ei, moașa și lehuza sunt atente la simbolurile ce apar în somn când se pune Masa Ursitoarelor pentru a întrezări soarta nou-născutului¹⁰⁹, vrăjile de dragoste provocau în ajunul sărbătorilor de final și de început de an (Sfântul Andrei, Boboteaza) expresii onirice ale viitorului soț¹¹⁰ și tot prin vis primeau știrea că nunta e aproape, iar decesul cuiwa din familie este premers de coduri onirice a căror vechime culturală este impresionantă¹¹¹.

În cazul ridicării caselor, imaginile din vis sunt esențiale: „Proprietarul doarme o noapte pe terenul disponibil pentru construcției: «visează foc sau apă limpede» e semn bun (Pătrăuți – Suceava); în schimb, dacă visează urât și se scoală tremurând, e semn de pagubă și nenoroc” (Mozăceni – Argeș)¹¹². Totuși, mesajul de la duhul ce domnește peste spațiu nu poate fi primit de oricine: „Dacă n-a mai fost nici o casă pe acel loc se culcă un om bătrân și dacă visează urât nu-i curat locul, dacă visează frumos, se face casa” (Valea Oilor – Iași). Starea fiziologică de repaus permite accesarea unor coduri arhetipale. Contactul direct cu pământul și expectativa în care se așază cel care vrea să primească acordul magic pentru a clădi deschide de fapt un canal de comunicare transcendențială. Aceeași practică a fost semnalată la voți, huțuli și ruteni¹¹³.

Trezirea din starea de somn are, de asemenea, puterea de a revela viitorul, pe baza sunetelor ambientale (decodate, de asemenea, în practicile divinatorii premaritale): „Locul se alege și dacă, sculându-se pe la orele 3 dimineața, proprietarul aude mai întâi «grai curat» (adică zbierătură de vită mare ori de oaie, cântec de cocoș sau «o vorbă bună de om»), pe când, dacă aude mai întâi lătrătură de câine, «miorlăitură de mâtă»,

¹⁰⁹ Adina Hulubaș, *Obiceiuri de naștere din Moldova. Tipologie și corpus de texte*, Iași, Editura Universității „Alexandru Ioan Cuza”, 2012, p. 160, 176, 218.

¹¹⁰ Silvia Ciubotaru, *Obiceiuri nupțiale din Moldova. Tipologie și corpus de texte*, Iași, Editura Universității „Alexandru Ioan Cuza”, 2009, p. 180-181.

¹¹¹ Ion H. Ciubotaru, *Marea trecere...*, p. 21-34.

¹¹² Ion Taloș, „Riturile construcțiilor...”, p. 236-237.

¹¹³ Idem, *Meșterul Manole...*, vol. II, p. 76.

«cântec de buhă, de huhurez, de cucuvaie» sau om înjurând, îl părăsește” (Baia – Arad)¹¹⁴. Aceleași rezonanări ale mediului sunt așteptate după primele gesturi ce trădează intenția de a construi: „Când se alege locul de casă se sapă o dată la temelie și se ascultă: dacă se aude lătrat de câine casa va arde, dacă se aude muget de vaci, casa va fi cu noroc” (Moldovița – Suceava).

Mai mult decât o consultare oraculară a spiritului locului, acest tip de determinare a terenului bun de casă se adresează binomului om-natură, ansamblului natural ce găzduiește comunitatea. Acțiunile individuale pot tulbura armonia generală, iar semnele intruziunii nepermise sunt oferite în special de animale. Rolul lor de călăuză, specific riturilor de întemeiere, are în subsidiar această capacitate de rezonanare magică la viața omului¹¹⁵.

Un dialog, conștient de data aceasta, cu pământul ce va sta sub clădire are loc prin ascultarea vocii telurice: „Sî băté cu maiu’ pământu’, sî s-audî glasu’ pământului. Dacă-i dăde voie, făcé casî, dacă nu s-auză glasu’, nu sî făcé casa, cî era rău” (Agârcia – Neamț). Practica magică ce amintește de lovirea pământului cu pari de sărbătoarea Mucenicilor, pentru a elibera căldura primăverii, a fost semnalată și în satul clujean Bonț, unde un bărbat aflat la prima căsătorie „se duce la fața locului, se uită împrejur, bate pământul cu piciorul drept de trei ori și ascultă; dacă îi convine ceea ce aude, bate parul pe care îl are în mână”¹¹⁶. Stâlpuțul străpunge pământul și îl ia în posesie numai după consultarea lui *genius loci*, ecoul terestru fiind poate chiar glasul acestuia.

Atunci când gospodarii nu puteau înțelege mesajul din adâncuri, se apela la cunoașterea ezoterică: „Lua din pământul cela și-l ducea la descântătoare sî vadî dacă-i curat” (Rediu – Botoșani). Principiul magiei simpatetice de contagiune constă în faptul că „lucrurile care au fost odată în contact unele cu altele continuă să acționeze unele asupra celorlalte la distanță și după ce contactul fizic a încetat”¹¹⁷.

În felul acesta, natura benefică sau malefică a unui spațiu putea fi descoperită prin farmece fără a presupune prezența persoanei inițiate

¹¹⁴ *Ibidem*, p. 237.

¹¹⁵ O altă practică divinatorie premaritală constă în urmărirea sunetelor scoase de porc sau de o vită în ajun de Sfântul Vasile pentru a se afla când va veni vremea măritişului. Fata lovește animalul cu piciorul și spune „Hai anul acesta!”; dacă nu are nici o reacție sonoră, reia „Hai la anu’!”, până când porcul sau vita răspunde.

¹¹⁶ Ion Taloș, „Riturile construcțiilor...”, p. 237.

¹¹⁷ James George Frazer, *op. cit.*, vol. I, p. 30.

în spațiul vizat. Acest tip de geomanție este practicat și de vecinii noștri slavi: „Huțulii angajează țigani care vrăjesc și descoperă însușirile locului, ucrainenii duc o fărâmă de pământ la vrăjitoare pentru ca aceasta să ghicească dacă e «curat»”¹¹⁸.

La fel ca în cazul paharelor de apă care verifică din toate cele patru îmbinări ale casei caracteristicile magice ale spațiului, descântătoarea primește pământ din mai multe locuri: „Se merge la vrăjitoare cu țărână din patru colțuri” (Ibănești – Botoșani). Simbolistica acestui număr ține de totalitate, motiv pentru care viitorii locuitori fac apel la el. Nici o zonă a gospodăriei nu este omisă de sondarea magică, fiindcă întregul univers pare să fie construit pe principiul puterii cvaduple: „Există patru puncte cardinale, patru vânturi, patru stâlpi ai Universului, patru faze ale Lunii, patru anotimpuri, patru elemente”¹¹⁹ și lista nu se oprește aici.

Practicile magice sunt folosite nu doar pentru a „citi” semnele telurice, ele pot, uneori, remedia energia distructivă. La Bonț – Cluj, toiagul de mort ajută la neutralizarea intențiilor malefice: firul de tort cu care s-a măsurat locul se înnoadă și se arde la flacăra acestuia pentru ca „atunci să aibă răul putere asupra casei care se face cu măsura aceasta, când va ști câte noduri au fost pe ață, când va învia mortul la al cărui toiag s-a ars ața, și când se va petrece în ață iar cenușa îngropată”¹²⁰.

Toate aceste precauții și practici magice arată cu limpezime faptul că locuința reprezintă centrul existenței umane și ridicarea ei nu poate fi lăsată în voia întâmplării. Cunoașterea tradițională actuală stă în descendența unei mentalități străvechi, ceea ce face ca presiunea culturală să acționeze subliminal și fără întârziere: „Arhitectura arhaică era nu numai o știință și o artă sacră, ci și un instrument de salvare a omului”¹²¹.

Mutarea într-o locuință nouă presupune luarea lumii de la început, ceea ce înseamnă că e nevoie de crearea celor mai bune auspicii. Locul prielnic vieții pe toate planurile reprezintă primul pas din seria de acte magice menite să revendice teritoriul din lumea încă neordonată.

Odată aleasă „săliștea” (Rădăcinești – Vrancea), jertfa zidirii va desăvârși întemeierea unui nou cămin prin sacrificiul merit să „însuflețească” edificiul și să îi dea trăinicie. Spiritul locului capătă încet-încet o nouă formă și devine un duh domestic ce ocrotește bunul mers al vieții de familie.

¹¹⁸ Ion Taloș, *Meșterul Manole...*, vol. II, p. 76-77.

¹¹⁹ Jean Chevalier, Alain Gheerbrant (coord.), *op. cit.*, p. 679.

¹²⁰ Ion Taloș, „Riturile construcțiilor...”, p. 237-238.

¹²¹ Mircea Eliade, *Meșterul Manole...*, p. 212.

ILUSTRĂȚII



Fig. 1. Tabu spațial – întreținerea drumurilor



Fig. 2. Tabu spațial – casa părăsită



Fig. 3. Tabu spațial – livada



Fig. 4. Spațiu benefic pentru ridicarea casei

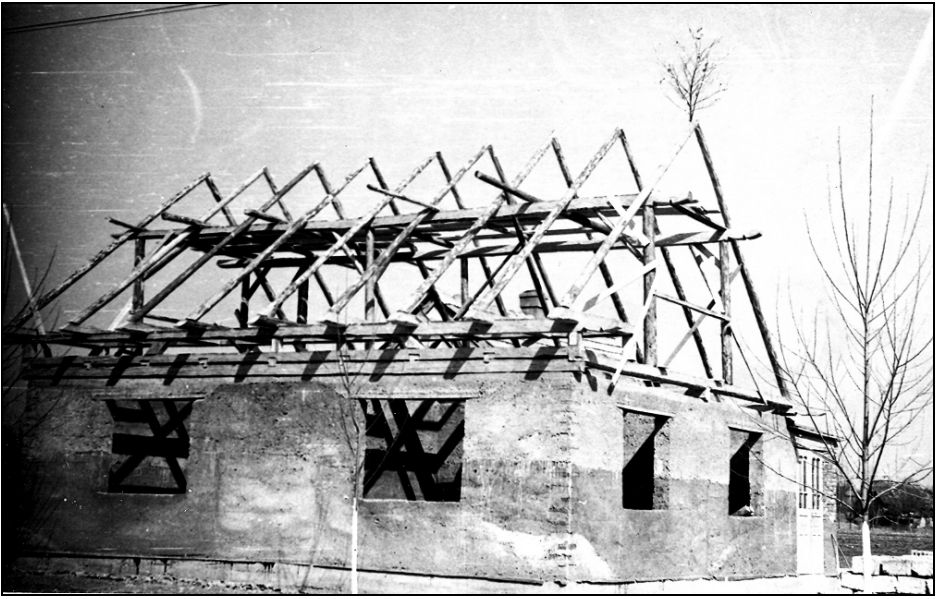


Fig. 5. Casă în construcție la Frătăuții Noi – Suceava în 1971
(Arhiva de Folclor a Moldovei și Bucovinei)

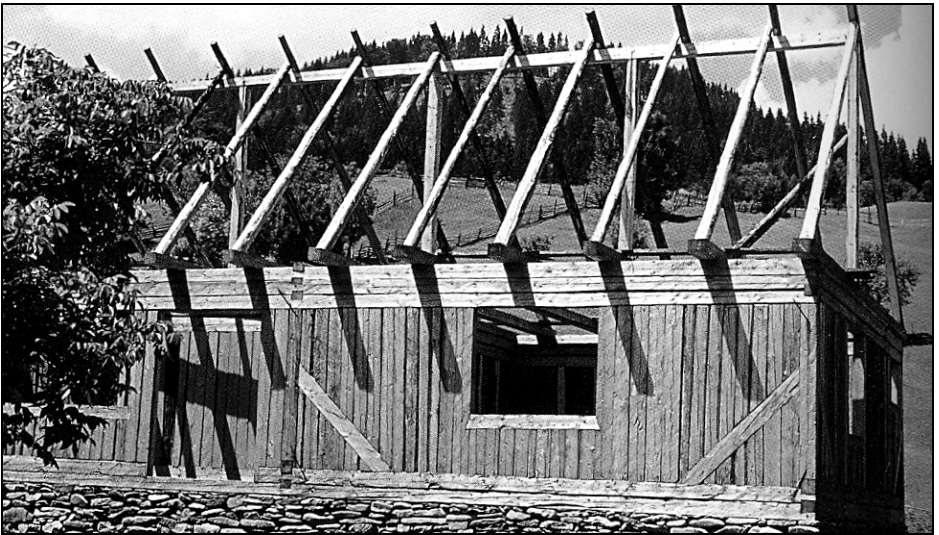


Fig. 6. Casă pe temelie de piatră la Ciugheș – Bacău
(cf. Ion H. Ciubotaru, *Catolicii...*, vol. II. *Obiceiurile familiale și calendaristice*, Iași, Editura Presa Bună, 2002, ilustrația 92)