

**CUSĂTURI ȘI BRODERII PE TEXTILE DE INTERIOR.  
COLECȚII MUZEALE\***

**Maria CIOCANU\*\***

**Abstract**

The present paper studies embroideries which are part of the museum collection and which, due to their ornamental character, have a major decorative value. As samples of artistic skill, we consider these items to be a useful and large documentary base for a general view on the art of embroidery on the Eastern side of Prut. Out of the entire collection of embroidered objects, we have selected the most representative samples, in order to illustrate the specific values on which this collection has been founded and existed until now. Essential and defining values have been noted for each category of items. The historiographic and scientific base of our paper is represented by the works of the scientists from the Republic of Moldova and Romania who have analyzed the specific features of cross-stitches from historic, artistic and technical perspectives.

**Keywords:** cross-stitch, embroidery, interior textiles, ornamental compositions, chromatics, stylization, sewing point, art of needle, textile support, hemstitch embroidery, “broken” embroidery, string, seam, “Richelieu” seam.

**Cuvinte-cheie:** cusătură, broderie, țesături de interior, compoziții ornamentale, cromatică, stilizare, punct de cusătură, arta acului, suport textil, broderie cu ajur, broderie spartă, lântșor, tighel, *richelieu*.

**Premize**

Atât în literatura de specialitate, cât și în uzul cotidian circulă, în paralel, termenii *cusătură* și *broderie*. Primul termen (< *cusut* + suf. *ură*) este răspândit în graiul viu de pe întreg teritoriul Republicii Moldova și Bucovinei<sup>1</sup>.

---

\* Studiul a fost publicat inițial în „Buletin Științific”. Revistă de Etnografie, Științele Naturii și Muzeologie, serie nouă, fascicula Etnografie și Muzeologie, Chișinău, nr. 25 (38), 2016, p. 59-75. Într-o nouă variantă apare și în „Anuarul Muzeului Etnografic al Moldovei” în virtutea protocolului de colaborare încheiat între Muzeul Etnografic al Moldovei și Muzeul Național de Etnografie și Istorie Naturală în 2006, protocol care prevede și (re)publicarea celor mai valoroase studii în propriile reviste de specialitate.

\*\* Muzeul Național de Etnografie și Istorie Naturală, Chișinău – Republica Moldova.

<sup>1</sup> Margareta Coțofană, *Termeni pentru hrană și vestimentație în graiurile moldovenești din zona de nord* (pe baza ALRR. Bas., vol. IV), în „Buletin de lingvistică”, Chișinău, nr. 15-16, 2014-2015, p. 51.

Din punct de vedere etimologic sunt înregistrate, în diverse localități, cuvinte cu originea în limbile rusă, franceză și maghiară: *vișiitură*, *vâșivcă*, *brodătură*, *brodele*, *șuvăială*, *șuvăitură*<sup>2</sup>. Verbul *a coase* are mai multe variante locale în România: *a broda* și *a împistri*, *a chindisi*, *a popistri*, *a șlingui*, *a stricăni* (prin Transilvania și Maramureș)<sup>3</sup>.

Mai vechi, în cazul ornamentării cu ajutorul acului și al firului, este lexemul *cusătură*, care are mai multe sensuri. Neologismul *broderie* (din fr. *broder*) a redus atribuțiile cusăturii, lăsându-i doar înțelesul de lucrare în factură tradițională, cu fire numărate<sup>4</sup>. Prin *broderie* se înțelege cusătura lucrată în relief, pe pânză, stofă, mătase, piele, precum și cea realizată în gherghef. În literatura de specialitate, *cusutul* denumește felul sau punctul prin care se coase, iar termenii *cusătură* și *broderie* sunt utilizați spre a denumi lucrul rezultat<sup>5</sup>.

Etnograful ieșean Emilia Pavel a folosit sintagmele: *motive cusute*, (pânză) *cusută cu flori*, *ornamentate cu cusături*<sup>6</sup>. Cercetătorul Nicolae Dunăre a înregistrat alte sintagme mai complexe: *decor brodat*, *decorat cu broderie*, *decor cusut*, *broderii în relief*, *broderii pe guler*, *cusături pe umăr*, *cusătură urzită*, *broderia populară românească*, *arta cusutului*, *cusut cu ornamente*<sup>7</sup>. Etnologul Varvara Buzilă semnalează termenul *brodariu*, provenit de la ornamentul brodat pe marginea fusteii îmbrăcate dedesubtul catrinței<sup>8</sup>.

Consultarea literaturii de specialitate oferă informații concludente cu privire la particularitățile broderiei din mai multe puncte de vedere. Integrată domeniului artei plastice populare, broderia constituie, prin caracterul ei ornamental, o artă decorativă care pune în lumină o seamă de note definitorii ale specificului etnic<sup>9</sup>. Spre deosebire de țesătura care a luat naștere pentru a îmbrăca și proteja corpul uman și spațiul de locuit împotriva intemperiei atmosferice, arta acului a apărut în afara nevoilor

<sup>2</sup> *Dicționar dialectal (cuvinte, sensuri, forme)*. Alcăt.: R. I. Udler, vol. 1-5, Chișinău, Editura Știința, 1985-1986, passim.

<sup>3</sup> <https://dexonline.ro/definitie/broda> (văzut la 25.X.2016).

<sup>4</sup> Nicolae Dunăre, *Broderia populară românească*, București, Editura Meridiană, 1985, p. 10.

<sup>5</sup> *Ibidem*.

<sup>6</sup> Emilia Pavel, *Scoarțe și țesături populare*, București, Editura Tehnică, 1989, passim.

<sup>7</sup> Nicolae Dunăre, *op. cit.*, p. 10; Idem, *Meșteșugul și arta acului*, București, Editura Tehnică, 1986, passim.

<sup>8</sup> Varvara Buzilă, *Costumul popular din Republica Moldova*. Ghid practic, Chișinău, „Reclama” SA, 2011, p. 96.

<sup>9</sup> Nicolae Dunăre, *Broderia...*, p. 5-6.

practice vitale, profilându-se din start ca o artă decorativă. Deși, inițial, a avut menirea practică de a uni bucățile de textile pentru a face haine sau alte elemente utilitare în viața de zi cu zi. Necesitatea de a broda s-a intensificat în sânul societăților tradiționale străvechi, când vestimentația juca un rol hotărâtor în diferențierile categoriilor sociale.

Figurile brodate pe elementele vestimentare, datorită faptului că îmbrăcămintea era în centrul atenției, au devenit purtătoare ale unor semnificații legate de superioritatea socială sau de calitatea mistică a slujitorului cultului. Cu timpul, cerințele pentru împodobirea hainelor devin tot mai mari, arta broderiei fiind practică în mod diferențiat de la o epocă la epocă sau în funcție de diferite considerente de ordin social-economic<sup>10</sup>. La un stadiu înalt de dezvoltare se ajunge mai ales în perioada când are loc extinderea tehnicilor de ornamentare asupra țesăturilor și a obiectelor de podoba<sup>11</sup>.

În absența dovezilor documentare și materiale este greu de stabilit care au fost etapele de dezvoltare a broderiilor mai devreme de secolul al XVI-lea, acest veac lăsând moștenire piese decorate prin cusături, ajunse până în zilele noastre prin păstrarea lor în colecțiile muzeale și mănăstirești din România. Drept exemplu menționăm Dvera „Adormirea Maicii Domnului”, lucrată în anul 1510, la porunca lui Bogdan al III-lea, în Mănăstirea Putna. Este una dintre cele mai originale broderii ale artei postbizantine, reprezentând o nouă etapă în evoluția broderiei medievale românești, în care decorația florală joacă un rol important<sup>12</sup>.

De asemenea, ca model de broderie veche moldovenească servește și covorul de perete, aflat în posesia Muzeului de Istorie din Moscova, confecționat în anii '90 ai secolului al XV-lea, la comanda Elenei Voloșanca, fiica domnitorului Ștefan cel Mare. Broderia de pe chenarul piesei este efectuată în stilul ornamenticii populare moldovenești, spre deosebire de broderia de pe câmpul covorului, realizată în stilul canoanelor rusești<sup>13</sup>.

---

<sup>10</sup> Liliana Condraticova, *Broderia din Moldova medievală. Istorie și valoare artistică*, în „Arta”, seria Arte Vizuale. Arte Plastice. Arhitectură, serie nouă, Chișinău, vol. XIX, nr. 1, 2010, p. 34.

<sup>11</sup> Elena Avramescu, Florea Bobu Florescu, *Broderiile la români*, București, Editura de Stat pentru Imprimare și Publicații, 1959, p. 18-19 și 27.

<sup>12</sup> Maria Ana Musicescu, Ana Dobjanschi, *Broderia veche românească*. Cuvânt înainte de Vasile Drăguț, București, Editura Meridiane, 1985, p. 40.

<sup>13</sup> В. С. Зеленчук, „Ткачество и вышивка” („Țesutul și broderia”), în В. С. Зеленчук, М. Я. Лившиц, И. Г. Хынку, *Народное декоративное искусство Молдавии (Arta decorativă populară în Moldova)*, Кишинев, Картя молдовеняскэ, 1968, p. 34.

Broderia medievală românească, influențată de marile stiluri și epoci creatoare din Orient și Europa, se desăvârșește în a doua jumătate a secolului al XV-lea și evoluează cu strălucire timp de aproape patru veacuri, până în pragul timpurilor moderne<sup>14</sup>. Aceasta prezintă o valoare artistică deosebită prin conlucrarea celor mai iscusiți meșteri la realizarea lor, folosirea materialelor prețioase și a tehnicilor performante de lucru, dar și prin îmbinarea artei tradiționale cu inovațiile occidentale. Cercetătorii au consemnat faptul că, în anumite perioade ale Evului Mediu, au fost făurite o serie de opere de mare valoare datorită mixajului dintre elemente vechi și noi, autohtone și străine, dintre tradiția aristocratică și inspirația populară<sup>15</sup>.

Cea mai originală și bogată artă a cusutului în tehnici de lucru și motive decorative a fost în secolul al XVIII-lea și în prima jumătate a secolului al XIX-lea, când îndeletnicirile casnice și atelierele meșteșugărești de pe lângă mănăstiri și casele boierești erau în plină dezvoltare, când tradițiile țesutului și broderiei erau apreciate ca valori ale statutului social-economic al fetelor tinere<sup>16</sup>.

Cu privire la broderia țărănească a fost semnalat faptul că abia la sfârșitul secolului al XIX-lea și începutul secolului al XX-lea arta acului devine un gen aparte, căci până în acel moment avea un rol complementar în decor, deseori în asociere cu țesutul<sup>17</sup>. Odată cu decăderea broderiei religioase, în veacul al XIX-lea, putem afirma că broderia s-a dezvoltat de la simple motive decorative la compoziții-tablouri complexe, fiind folosită și la decorarea țesăturilor de uz casnic (fețe de masă, de pernă, ștergare etc.)<sup>18</sup>

### **Categoriile de textile brodate din colecția Muzeului Național de Etnografie și Istorie Naturală din Chișinău (MNEIN)**

După normele muzeografice de clasificare și păstrare, colecția integrală a pieselor brodate din patrimoniul MNEIN face parte din categoria țesăturilor de interior și a portului popular, în virtutea faptului că nici o broderie nu există în afara suportului textil. Începutul colectării ține de primii ani de existență ai muzeului – la hotarul secolelor XIX-XX. Cea

<sup>14</sup> Maria Ana Musicescu, Ana Dobjanschi, *op. cit.*, p. 40-41.

<sup>15</sup> Liliana Condraticova, *op. cit.*, p. 38, 42.

<sup>16</sup> Elena Postolachi, *Broderii* (pe <http://www.moldovenii.md> – văzut la 25.X.2016).

<sup>17</sup> B. C. Зеленчук, *op. cit.*, p. 34.

<sup>18</sup> Liliana Condraticova, *op. cit.*, p. 42.

mai reprezentativă este colecția de port popular, inclusiv cămașa femeiască care se deosebește printr-o valoare decorativă inestimabilă. În cele ce urmează vom evidenția tipurile categoriale de țesături de interior, fără a aborda ornamentarea portului popular, care este o temă aparte.

Descrierea succintă a pieselor vizează denumirile, suportul textil, materia primă, tehnica cusutului, motivele decorative, gama cromatică și funcționalitatea. Trebuie spus că diversitatea tipologică a textilelor ornamentate prin cusături cu acul este foarte mare: ștergare și prosoape, cearșafuri de perete și de pat, perdele, fețe de pernă, fețe de masă, șervețele de masă, batiste de horă, năfrămițe de nuntă, cusături de acoperit pâinea rituală etc. Vom observa că, deși aceste piese se aseamănă între ele ca formă, funcționalitățile și semnificațiile lor sunt diferite.

Pentru început evocăm *piesele cele mai vechi* care s-au păstrat și s-au integrat în patrimoniul muzeal, oglindind caracteristicile lucrărilor ornamentate cu acul și firul de la sfârșitul secolului al XIX-lea și debutul veacului trecut. Aceste creații reprezintă de fapt o îndeletnicire și o pasiune a femeilor atât din mediul urban, cât și din cel rural în vederea înfrumusețării interiorului locuințelor. Totodată, este evident procesul de pătrundere a tehnicilor de cusut din mediul urban în cel rural. Multe dintre aceste broderii au fost făcute după izvoadele din comerț, răspândite până în anul 1917. Un astfel de izvod a ajuns în muzeu din Volintiri – Ștefan Vodă<sup>19</sup>.

Pintre broderiile vechi distingem exemplare venite din cultura orășenească, cum ar fi panourile cu chipul lui A. S. Pușkin, brodat în cruciuilă, în orașelul Lipcani<sup>20</sup> sau tabloul în tehnica chilimului, inspirat din istoria lui Richard al II-lea, fost rege al Angliei. Broderiile cu tematică rustică: biserica sătească<sup>21</sup>, cioban cu oile și peisaj moldovenesc, în centru fiind o fată în costum național, înrămate, respectiv în bronz și lemn, provin din Chirileni – Ungheni<sup>22</sup>. Prezintă un anumit interes două broderii pe atlas, cu fire de pai, și un portmoneu de damă, ornat cu mărgelușe, dăruite de T. A. Karcevski din Chișinău în 1913. Tot în acest an, muzeul a primit în dar mai multe obiecte de la A. A. Gancovskaia, inclusiv două batiste moldovenești brodate neted, două huse pentru pumnal și ciubuc, ambele ornate cu broderie din mărgelușe<sup>23</sup>.

---

<sup>19</sup> Nr. inv. 20.805.

<sup>20</sup> Nr. inv. 5251.

<sup>21</sup> Nr. inv. 20.289.

<sup>22</sup> Nr. inv. 8970-8971.

<sup>23</sup> Arhiva Națională a Republicii Moldova, f. 65, inv. 2, d. 15, p. 7-15.

Documentele de arhivă ne aduc informații prețioase despre broderia basarabeană, făcându-se unele referiri la colecția muzeală. E vorba de un covor de mătase, vopsit cu coloranți vegetali, și o batistă de mătase, confecționate în unul din atelierelor basarabene care, în cadrul celei de-a II-a Expoziții de Meșteșuguri din Rusia, organizate la Sankt Petersburg în anul 1913, au fost dăruite țarului rus, fiind socotite cele mai interesante expozate din Basarabia<sup>24</sup>.

Drept dovadă a influenței exercitate asupra interiorului țărănesc de către unele piese provenite din mediul urban servesc milieurile, care au o istorie nu prea îndelungată în spațiul nostru, apărând cam odată cu utilizarea meselor, evident și a fețelor de masă, ca decor sau pentru o masă frugală. Cândva au înfrumusețat interiorul urban al păturilor de mijloc, așa-numita „mica burghezie”, și reluate de țăranul de rând cu vesela, vestimentația și mobilierul. Milieurile sunt cunoscute sub denumirile locale *cusături* sau *broderii*. În localitățile din sudul Republicii Moldova este utilizată denumirea *cusătură de perete*. Termenul *drumușor* este unul inventat de lumea intelectualilor, care au încercat să-l traducă din rusescul *dorojka*.

Funcția milieurilor este una decorativă, servind la împodobirea meselor mai mici, de diverse forme. Milieurile de perete au completat locurile lăsate libere de covoare și ștergere, adeseori împodobind chiar spetezele paturilor și scaunelor. Acest lucru era cunoscut încă de la începutul secolului al XX-lea. Primul milieu din colecție este din Poltava, achiziționat de muzeu în timpul celei Expoziției de Meșteșuguri din Rusia amintită mai sus<sup>25</sup>. Milieurile de la începutul secolului al XX-lea au fost preluate de la biserica din Nișcani – Călărași. Sunt brodate pe pânză din in și bumbac, în tehnica *cruciuliță bulgărească*, reprezentând chipul crucii și frunza bradului<sup>26</sup>.

Enumerarea pieselor ce se deosebesc ca vechime poate fi continuată. Setul de năfrâmițe brodate cu fire de lână, mătase și brocart, destinate împodobirii policandrului, prezintă interes prin cromatica liniștită și compoziția ornamentală alcătuită din motive geometrizzante. O altă piesă este realizată în tehnica ajurului, la 1916, în Climăuți – Șoldănești<sup>27</sup>. Din Gordinești – Orhei provine o broderie cu monograme, care a fost confecționată la sfârșitul veacului al XIX-lea<sup>28</sup>. Apoi depistăm inițiale

---

<sup>24</sup> Idem, d. 19, p. 58.

<sup>25</sup> Idem, d. 15, p. 7-15.

<sup>26</sup> Nr. inv. 14.100, 14.105-1.

<sup>27</sup> Nr. inv. 18.386.

<sup>28</sup> Nr. inv. 16.858.

brodate pe o piesă de la începutul veacului trecut<sup>29</sup> în timp ce un șervețel de la Butești – Glodeni are, pe lângă inițiale, anul confecționării („1900”), dar și o inscripție în limba rusă.

Nu putem trece cu vederea năfrămițele din Valea Adâncă – Camenca, care au decor stilizat și geometrizant, realizat pe pânză de bumbac<sup>30</sup>. O cuvertură pentru pat, datată în anul 1919, are decorul executat în tehnică mixtă – *richelieu*, fileu, netedă<sup>31</sup>. Fețele de pernă din Giurgiulești<sup>32</sup> și din Căușeni<sup>33</sup> prezintă categoria textilelor brodate apărute, prin intermediul mănăstirilor, în mediul urban și rural la sfârșitul secolului al XIX-lea.

Colecția de *ștergare* este foarte mare și diversă. Ornamentele cusute sunt întâlnite mai puțin pe exemplarele vechi, doar atunci când piesele au câmpul central liber, iar capetele sunt cu vrâste înguste vopsite cu calacan. Aceste piese ornamentate cu broderie se deosebesc prin motive mici și discrete. Prezintă interes exemplarele brodate cu fire metalice, motivele fiind dintre cele mai vechi: *crucea*, *rombul*, *pomul vieții* (reprezentat prin frunzele de brad), *vârtelnița*, *colul morii*, *șuvoiul*, *calea răătăcită* etc. Gama culorilor restrânsă și sobră este caracteristică broderiei moldovenești din această perioadă. Ornamentarea prin broderie a ștergarelor vechi este asemănătoare cu cea a covoarelor, prin amplasarea motivelor în spațiu, ritmicitatea desenelor și a cromaticii, diversitatea mare a motivelor geometrice și stilizarea motivelor vegetale și zoomorfe<sup>34</sup>.

Aducem ca exemple mai multe piese care se detașează prin valoarea artistică deosebită. E vorba, în primul rând, de o serie de ștergare de cap, unele detalii privitoare la tehnică, materia primă și ornamentică meritând a fi amintite aici: brodat cu mărgelușe, motive fitomorfe<sup>35</sup>; broderie pe bumbac și borangic, pe fir, cu fire de mătase și mărgelușe<sup>36</sup>; motive alese în asociere cu mărgelușe cusute<sup>37</sup>; brodat cu fir metalic,

---

<sup>29</sup> Nr. inv. 16.195.

<sup>30</sup> Nr. inv. 2349, 19.029, 19.654, 22.137.

<sup>31</sup> Nr. inv. 24.482.

<sup>32</sup> Nr. inv. 16.482, 16.488.

<sup>33</sup> Nr. inv. 17.764.

<sup>34</sup> E. A. Постолаки, *Молдавское народное ткачество (XIX-начало XX в.) (Țesutul popular moldovenesc (secolul al XIX-lea și începutul secolului al XX-lea))*, Кишинев, Штиинца, 1987, p. 148-158, 207.

<sup>35</sup> Nr. inv. 200-1151.

<sup>36</sup> Nr. inv. 496-1284.

<sup>37</sup> Nr. inv. 29.

motive geometrice și avimorfe, de la Criva – Hotin, datat: 1915<sup>38</sup>; brodat pe fir metalic, motiv floral stilizat, din nordul Basarabiei<sup>39</sup>; cusut pe fir metalic, motivul *frunza bradului*<sup>40</sup>. Apoi, câteva ștergare simple se individualizează prin tehnica realizării și motivele decorative, cel mai adesea având în compoziție bumbac și fire metalice, uneori borangic și cânepă, foarte rar mătase: brodat în cruci, motive avimorfe și antropomorfe, motivul *hora*<sup>41</sup>; motive fitomorfe și geometrice, din sudul Basarabiei<sup>42</sup>; motive cusute: *brăduții*<sup>43</sup>; broderie mixtă<sup>44</sup>. De asemenea, trei prosoape, toate din bumbac, se disting de restul colecției noastre: cu inițiale cusute în urma acului<sup>45</sup>; și cu borangic în compoziție, cu ajur, din centrul Basarabiei<sup>46</sup>; cu ajur, din Orhei<sup>47</sup>. În sfârșit, în același context, amintim și o maramă din bumbac și borangic, cu fir metalic, având broderie pe fir și ajur, din sudul Basarabiei<sup>48</sup>.

În colecția muzeului întâlnim *fețe de masă*, decorate cu diverse broderii, executate în cruciuliță sau pe fir. Broderia este dispusă pe marginea laturilor ori în colțuri. O față de masă specifică găgăuzilor de la Comrat, datată la sfârșitul secolului al XIX-lea, are un curpen cu flori, cusut în cruciuliță, cu fire roșu și negru, plasat pe perimetrul piesei<sup>49</sup>. Tipic pentru fețele de masă tradiționale sunt motivele ce reprezintă flori, ramuri cu flori și frunze, ghirlanda. Culorile predominante sunt roșu și negru. Pe unele piese, mai recente, se remarcă o varietate mare a culorilor vii: verde, galben, negru, roz, roșu etc. Pe un exemplar din Zaim – Căușeni este brodat cu ață roșie și neagră pomul vieții în glastră. Motivul se repetă ritmic pe trei laturi ale piesei<sup>50</sup>.

În unele raioane ale Republicii Moldova (Briceni, Râșcani – nord; Hâncești – centru și Vulcănești – sud) se întâlnesc *covoare* brodate. Acestea fac parte din categoria păretelor. Colecția muzeală deține

<sup>38</sup> Nr. inv. 5860-1418.

<sup>39</sup> Nr. inv. 255-1202.

<sup>40</sup> Nr. inv. 3585-1.

<sup>41</sup> Nr. inv. 3678.

<sup>42</sup> Nr. inv. 164.

<sup>43</sup> Nr. inv. 21.440.

<sup>44</sup> Nr. inv. 27.490.

<sup>45</sup> Nr. inv. 16.855-281.

<sup>46</sup> Nr. inv. 203-1155.

<sup>47</sup> Nr. inv. 294-1238.

<sup>48</sup> Nr. inv. 396-182.

<sup>49</sup> Nr. inv. 5797.

<sup>50</sup> Nr. inv. 16.952.



câteva exemplare din secolul al XIX-lea, care sunt brodate cu lână, motivele fiind geometrice sau vegetale, puternic stilizate, dispuse pe fond negru, verde, albastru sau cafeniu închis<sup>51</sup>.

Așadar, concluzionăm că lucrările de la hotarul secolelor al XIX-lea și al XX-lea se caracterizează printr-un decor brodat modest, realizat pe pânză de in și bumbac, catifea și mătase, cu fire de bumbac, brocart și fir metalic aurit, în tehnicile *înaintea acului*, *plină*, *pe fir*, *bătut*, *fileu*, *ajur*, *richelieu*. Motivele decorative principale sunt stilizate, reprezentând figuri umane, flori, elemente geometrice, inițiale, inscripții.

Următoarea grupă de broderii ilustrează *perioada anilor '20-'30 ai veacului trecut*, când, în contextul construirii identității naționale, s-a acordat o vădită atenție protejării portului popular și a confecționării costumului național, fiind implicate în acest proces școlile, căminele și societățile culturale<sup>52</sup>. În afară de costumele populare, adepții continuității culturale au promovat și alte genuri de creație autentică, inclusiv broderia.

În colecția muzeală, pe lângă piesele de port realizate în acea perioadă, se află și țesăturile de interior brodate. Predomină *milieurile* și *năfrâmițele* brodate, care se deosebesc prin pânza subțire de bumbac, gama cromatică pastelată, dar și prin decorul geometrizant, alcătuit din motive mici florale și geometrice. Multe exemplare conțin monograme, inițiale și inscripții precum cele din Șestaci – Șoldănești, cu găurică dublă și în cruci<sup>53</sup>, din Chirsovo – Comrat<sup>54</sup>, din Zăicani – Râșcani, ornamentat pe fir și bătut<sup>55</sup>, din Trebisăuți – Briceni, cu tehnică în cruci și bătut<sup>56</sup>; din Suruceni – Ialoveni avem o năfrâmiță de horă<sup>57</sup>, din Chișinău, una în tehnica *richelieu*<sup>58</sup>, altele fiind din Costuleni – Ungheni<sup>59</sup>, Climăuți – Șoldănești<sup>60</sup>, iarăși Chișinău<sup>61</sup> și, în sfârșit, din Giurgiulești – Cahul, în cruci și neted<sup>62</sup>.

---

<sup>51</sup> Valentin Zelenciuc, Elena Postolachi, *Covorul moldovenesc*, Chișinău, Editura Timpul, 1990, p. 10.

<sup>52</sup> Varvara Buzilă, *op. cit.*, p. 14.

<sup>53</sup> Nr. inv. 18.748 și 24.436.

<sup>54</sup> Nr. inv. 10.954.

<sup>55</sup> Nr. inv. 16.810.

<sup>56</sup> Nr. inv. 16.971.

<sup>57</sup> Nr. inv. 16.722.

<sup>58</sup> Nr. inv. 18.970.

<sup>59</sup> Nr. inv. 19.019.

<sup>60</sup> Nr. inv. 18.755.

<sup>61</sup> Nr. inv. 7048-3, 17.048-1, 17.048-2.

<sup>62</sup> Nr. inv. 20.183.

Un șir de piese brodate în anii '50-'80 ai secolului al XX-lea sunt destinate obiceiurilor de nuntă. Astfel, băsmăluțele de cununie din Marianovca – Ștefan Vodă<sup>63</sup> conțin mai multe nume și erau purtate de fete și flăcăi toată nunta, la „împreunare” și la „datul mâinii”. La finele nunții, nunul punea banii adunați de nuntași în una din băsmăluțe și-i închina tinerilor. La găgăuzi, mirele purta la piept băsmăluța pregătită de mireasă<sup>64</sup>. Milieurile, numite în popor *cusături*, mai rar *broderii*, erau foarte căutate. Dacă mireasa nu le avea, le împrumuta de la prietenele ei, pentru că jucau un rol igienic, cât și unul ritual la acoperirea jernelor de nuntă. Din punct de vedere ornamental, batistele miresei prezintă diverse motive (fitomorfe, geometrice, religioase, florale, astrale), dispuse, de obicei, în cele patru colțuri ale pânzei sau pe perimetru, cu un motiv central.

Năfrămițele și ștergarele din Camenca, numite *mâneșterguri* sau *mineșterguri*, se deosebesc prin motivele diverse realizate în tehnica *cusut pe două fețe*, cu ață de *garus* colorată divers: *crucea*, *brăduții*, *candelabru*, *lalele*, *cununa*, *glastră cu trei flori*, *ghirlanda stilizată*, *steaua cu opt colțuri*, *frunze stilizate*, *clopoței*, *buchete de flori*, *spicul de grâu*, *păsări*, *pomul vieții*, *rozeta*, *cocoșii*, *mânăstirile*. Suportul textil pentru năfrămițe este din pânză de bumbac de calitate bună, spre deosebire de mineștergurile din cânepă.

Din zestrea fetelor de măritat făceau parte și alte piese care, după nuntă, aveau scopul de a decora interiorul. Se deosebesc *prostirile de mireasă*, devenite ulterior prostiri sau cearșafuri de perete. Pe lângă dantela bogată, piesa mai avea motive cusute, cum ar fi *pomul vieții*, în vârf cu două *păsărele*, cu semnificații legate de rosturile noii familii<sup>65</sup>. În colecția muzeului se află mai multe cearșafuri bulgărești care au dimensiuni mai mici decât cele moldovenești, diferită fiind și pânza din borangic cu bumbac, șirul de păsărele sau alte motive cusute cu lână roșie și neagră conferind piesei originalitate<sup>66</sup>.

O altă piesă de interior este *cearșaful* sau *prostirea de pat*, funcția ei fiind aceea de a acoperi patul de lemn din casa mare sau din camera curată, supranumită și cameră de șezut. Muzeul are câteva exemplare deosebite, acestea ieșind în evidență prin țesătura în cadril și prin șirul de motive mici, brodate pe latura lungă, ce trebuiau să se vadă de sub cuvertura de pe pat. Relevante sunt cearșafurile bulgărești din

<sup>63</sup> Nr. inv. 24.401 și 24.403.

<sup>64</sup> Nr. inv. 22.352.

<sup>65</sup> Nr. inv. 19.832, 19.855, 20.484.

<sup>66</sup> Nr. inv. 21.532.

pânză de bumbac și borangic. Pe lângă broderia de pe latura de jos, reprezentând curpenul cu flori, ele conțin și o dantelă pe care este brodat cu acul motivul *floarea și cocoșul*.

Funcții speciale îndeplineau fețele de pernă, pregătite din timp pentru a fi jucate în cadrul nunții, împreună cu alte piese din zestrea miresei. *Deschisurile*, ornamentate cu motive croșetate sau brodate, arătau măiestria femeilor din casă. Fețele de pernă ale găgăuzilor și ale bulgarilor sunt făcute din pânză fină, cadrilată, din bumbac, în combinație cu borangic<sup>67</sup>. În zestre intrau și pernuțele, numite *modițe* sau *puișoare de pernă*. Muzeul deține mai multe exemplare de fețe de pernuțe vechi, brodate la oraș încă la începutul secolului al XX-lea.

Important pentru broderia din anii '60-'70 este fenomenul de pătrundere intensă în arta populară autohtonă a pânzei industriale și a motivelor ornamentale promovate prin intermediul intelectualilor de la sate. E vorba de panourile din satin, lână de cașmir sau bumbac de culoare neagră, vișinie, albastră, albă, cu compoziții ornamentale reprezentând peisaje, flori și păsări, copiate după desene răspândite ca supliment al revistelor.

Tot prin anii '70 ai secolului al XX-lea, în multe sate din Moldova se răspândesc broderii albe cu tăieturi – *richelieu*, realizate de meșterițele specializate în broderia executată la mașină. Acest fel de broderie avea câteva etape: desenul pe pânză, însăilarea desenelor, festonarea marginilor la mașină, realizarea ajurului, tăierea pânzei dedesubt etc. Prin tehnica dată se decorau fețele de pernă, perdelele la ferestre și uși, iconarele și diverse milieuri. Broderia fileu se face pe o rețea de fire scoase, decorul realizat constând din ochiuri înnodate în formă de pătrat și romb.

Către finele secolului al XX-lea și începutul veacului nostru, categoriile de piese de interior se împuținează și mai mult în legătură cu schimbările majore în organizarea interiorului locuințelor oamenilor de la sate. Descoperim caracteristicile tradiționale îmbinate cu tendințele actuale. De exemplu, lucrările meșterilor artizani se regăsesc în asociere cu mobilierul modern. Fețele de masă, ca și în trecut, au dimensiuni raportate la cele ale mesei, având motive ornamentale brodate sau croșetate.

De regulă, aceste lucrări sunt pregătite împreună cu șervețelele de masă. Milieurile decorative țin mai mult de domeniul tehnicilor moderne de croșetare. Ștergarele au devenit mai lungi și mai late, au un decor foarte

<sup>67</sup> Nr. inv. 21.505, 21.508, 23.127, 23.645.

diferit de cel tradițional, motivele fiind cusute printre vrâstele țesute, dar și pe câmpul central. Prosopul de astăzi, de multe ori, nu mai are acele vrâste înguste, amplasate pe toată suprafața și mai dezvoltate pe capete. Întreaga suprafață este invadată de buchete de flori dispuse pe laturile mari ale piesei, fără a fi respectate regulile de altădată. Totuși, printre prosoapele contemporane se regăsesc exemplare foarte reușite. E vorba de prosopul nunului, realizat după canoanele artei populare, dar care are mai mult o funcție sentimentală, fiind de negăsit în decorul interiorului.

### **Material și tehnici de lucru**

Indiferent de condițiile de apariție a proceselor de țesut și de cusut, cert este faptul că broderiile nu pot exista fără un suport din piele, blană sau textil, fie țesut sau croșetat. Ele împodobesc obiecte textile de uz practic, cum ar fi vestimentația sau piesele de podoabă (ștergare, perdele, cearșafuri, batiste etc.)

În arta populară din Moldova medievală, decorul cusut a fost executat, cu precădere, pe țesăturile fine de *in* sau de *bumbac*, ultimul fiind important și decisiv în calitate de suport. E de relevat faptul că această tradiție a fost respectată timp îndelungat, incluzând industria casnică, care a dus la crearea unei game mari de textile, variate ca țesătură, grosime, aspect și colorit. Ulterior, se vor folosi mai ales cele confecționate în industria textilă.

În urma analizei pieselor brodate din posesia muzeului, am ajuns la concluzia că cele mai reușite broderii sunt realizate în funcție de calitatea pânzei și compatibilitatea ei cu firul de cusut. Prin urmare, pentru o executare calitativă a broderiei pe fire numărate este aleasă pânza cu firele de urzeală și cele de băteală de aceeași grosime și cu distanța egală între ele. De obicei, cea mai potrivită este pânza de bumbac, fie subțire sau mai groasă. Pânza de *in* este contraindicată brodatului pe fir din cauza desimii, însă este bună pentru motivele efectuate după desen.

Cusăturile populare din patrimoniul muzeal au ca suport pânza de *câneapă*, *in*, *mătase naturală* (*borangic*) și *bumbac*. Cele de mai târziu sunt făcute și pe *pânză industrială*. *Catifeaua*, *mătasea* și *brocartul*, folosite ca suport de brodat pentru vestimentația bisericească, confirmă relațiile Moldovei cu Orientul și Apusul în diferite epoci istorice.

Broderia este valoroasă și prin firul de cusut de bună calitate, care se adaptează piesei respective în raport cu grosimea pânzei. Firele folosite pentru realizarea motivelor ornamentale au o origine la fel de veche ca și celelalte materiale necesare meșteșugului textil. În trecut, femeia folosea

firul de cânepă, de in sau de lână. O valoare aparte prezintă piesele de la sud, cusute cu fire de mătase naturală, numită *borangic*. Regăsim textile brodate și cu fire din *lânică manufacturată*, fină și subțire, cunoscută în unele localități cu denumirea *garus*. A fost răspândită la sfârșitul secolului al XIX-lea și începutul secolului trecut, fiind cumpărată din târguri.

Cu timpul, firul de in, cânepă și borangic este înlocuit cu ața de bumbac, numită *arnici*, un fir răsucit și vopsit în diferite culori. În prezent, la brodat motivele după desen se folosește *mătasea vegetală*, obținută prin metode chimice. *Mulineul*, foarte cunoscut în domeniul broderiei, reprezintă de fapt bumbacul mercerizat, care, prin suplețea și luciul frumos, a căpătat o mare răspândire. Din cele mai îndepărtate epoci sunt folosite *aurul* și *argintul*. Arta baterii acestor metale nobile în table subțiri și despicarea lor în fire a fost cunoscută mai ales în Asia.

Documentele timpului atestă costumele de la curte, strălucitoare, cu fireturi, care au provocat, la rândul lor, dezvoltarea broderiilor cu fir în sânul poporului, favorizând apariția gustului artistic și a unei mentalități specifice creatorilor populari<sup>68</sup>. Utilizate la ornamentarea textilelor, atât firul metalic, cât și fluturașii și mărgelile scot în evidență motivul, ajungând în perioada interbelică să exprime prosperitatea socio-economică a familiei de țărani<sup>69</sup>. În prezent, firele sintetice lucitoare abundă în lucrările unor meșteri artizanali.

Chiar dacă unii cercetători au considerat că broderia poate fi cuprinsă integral în categoria textilelor populare, ulterior s-a ajuns la concluzia că acest gen de artă populară mai bogată are și o sferă mult mai cuprinzătoare decât materialele și produsele exclusiv textile<sup>70</sup>. Competitivitatea broderiei este deosebită, dacă luăm în seamă diversitatea tehnicilor de lucru. Pornind de la unitățile cele mai simple – punctele, printr-o combinație a lor, se ajunge la ornamente și, mai departe, prin acestea, la compoziții decorative polimorfe și policrome de o valoare infinită<sup>71</sup>.

Dintre toate sistemele legate de ornamentare a țesăturilor, *tehnicile de cusut* au o importanță deosebită, întrucât asigură realizarea unor lucrări excepționale ca valoare artistică, în contextul stărilor social-economice și al tradițiilor culturale ale fiecărui popor în parte<sup>72</sup>.

---

<sup>68</sup> Elena Avramescu, Florea Bobu Florescu, *op. cit.*, p. 18-19, 27.

<sup>69</sup> *Ibidem*, p. 28.

<sup>70</sup> Virginia Smărăndescu, *Cusături populare românești*, București, Editura Tehnică, 1989, p. 8.

<sup>71</sup> Nicolae Dunăre, *Broderia...*, p. 10.

<sup>72</sup> Elena Avramescu, Florea Bobu Florescu, *op. cit.*, p. 12.

Colecția de broderii a muzeului din Chișinău poate fi grupată în trei categorii, după tehnicile specifice de lucru: a) tehnici de broderie în arta populară, avându-se în vedere broderia casnică rurală utilizată pentru ornamentarea costumului de sărbătoare și a textilelor de interior decorative și rituale; b) broderia urbană, executată manual, și c) broderia urbană de atelier, realizată în condiții tehnice specifice de meșteri specializați în domeniu. Din ultima grupă face parte colecția de veșminte bisericesti lucrate în atelierile de vestimentație bisericească din Basarabia (în prima jumătate a secolului al XX-lea), dar și în atelierile particulare din Republica Sovietică Socialistă Moldovenească.

Muzeul a primit mai multe elemente componente de vestimentație bisericească în cadrul procesului de inventariere a bisericilor din Hirova și Nișcani – Călărași și a bisericii Adormirea Maicii Domnului din Chișinău. Astfel, muzeul deține un brâu preoțesc, acoperăminte ale Sfintei Mese, de pistol, de analoghion, de tetrapod, feloane, cruci brodate, stihare, epitrahile. Broderiile sunt realizate cu fir metalic pe suport din brocart, mătase, pânză de in, catifea, respectând în mare măsură tradiția broderiei bisericesti medievale.

Revenind la domeniul broderiei casnice, atestăm faptul că, după funcționalitate și tehnica de lucru, cusăturile pot fi executate în puncte cu caracter funcțional și puncte de ornamentație. Cel mai simplu punct de cusătură servește la reunirea foilor de pânză sau tivirea lor (însălatul și tivirea). *Cheița* simplă sau încrucișată, executată cu acul, se potrivește mai mult la asamblarea pieselor de port popular. Simple sunt considerate punctele *în urma acului* sau *înaintea acului*, frecvent utilizate la conturarea motivului ornamental, interiorul acestuia urmând a fi umplut cu *broderie netedă*. Punctul *de lăncișor* este o tehnică foarte veche; pe timpuri se broda în acest fel cu fir de aur sau de argint. Se întrebuițează în special la evidențierea modelului și chiar la umplerea interiorului, în asociere cu alte puncte de cusut.

*Găurelele* simple sau duble se întrebuițează la terminațiile pânzei, pentru a oferi decorativitate fețelor de masă, ștergarelor, șervețelilor, perdelelor, milieurilor etc. Firele rărute se adună cu acul într-un laț care se fixează de marginea tivului. *Ajurul cu găurele* este foarte răspândit în broderiile noastre, importantă fiind rărirea unei porțiuni din pânză prin scoaterea firelor. *Cruciulița* este un punct străvechi, foarte des folosit datorită frumuseții deosebite a motivelor ornamentale realizate în această tehnică. Se lucrează în direcții diferite: orizontal, vertical și oblic. *Șabacul* reprezintă broderia în ajur, efectuată pe un spațiu al pânzei, după ce au fost

scoase un număr precis de fire. *Broderia spartă* sau *în ciur* se aseamănă cu broderia norvegiană de Hardanger, doar că cea din urmă e mai sofisticată.

Modalitatea tehnico-decorativă de bază, datorită căreia pot fi identificate broderiile tradiționale moldovenești, o constituie broderia netedă pe fire numărate, numită *albă* sau *butuc*<sup>73</sup>. Cusătura în *muscă* se prezintă în formă de X-uri, potrivite la realizarea florilor stilizate, dispuse pe diverse spații ale pânzei. Este indicată și la executarea ajurului. Broderia *bătut pe două fețe* se regăsește în cusăturile foarte vechi. Un număr considerabil de piese muzeale sunt executate și în alte transpuneri grafice: după desen, fileu, filigran, *richelieu*, *hardanger*.

### Ornamentica și gama cromatică

O privire de ansamblu asupra colecției muzeale de textile brodate atestă o consecvență ornamentală și cromatică în corelație cu funcționalitatea și locul mobilierului, dar și ale altor textile sau obiecte de interior. Importantă este dispunerea câmpurilor ornamentale, pentru a fi vizibile în ansamblul funcțional și estetic al locuinței. Astfel, ștergarele au motivele brodate pe capete, între registrele vrăstate sau pe spații libere. Broderiile de pe fețele de masă sunt realizate după principiul simetriei, conținând un motiv central înconjurat de mai multe elemente complementare.

Chenarele marginale constituie un alt procedeu de organizare a câmpului ornamental al fețelor de masă. Șervețelele de masă au motivele brodate în colțuri. Năfrămițele de Camenca, cu motivele transpuse grafic în șiruri pe capete, păstrând curat câmpul central, amintesc de ștergarele tradiționale. Milieurile și alte cusături venite din culturi străine sunt ornamentate pe toată suprafața. Cearșafurile de pat, dar și de perete, au câte un rând drept sau șerpuit de motive situate marginal. Decorul fețelor de pernă, numit *deschisuri*, este transpus iarăși în linie orizontală, pe un capăt.

La toate piesele tradiționale, simțul decorativismului apare în raport cu principiile decorative: *ritmicitatea*, *simetria* și *alternanța* elementelor compoziționale. Relevante sunt modalitățile decorative, morfologic diferențiate: stilul geometric și stilul liber desenat, atestate încă de la începutul secolului al XV-lea în broderiile medievale românești și regăsite în piesele de la sfârșitul veacului al XIX-lea și

<sup>73</sup> <http://www.patrimoniuiumaterial.md/ro/pagini/registru-fisele-elementelor-de-patrimoniucultural-imaterial-tehnici-si-cunostinte-legate-de-arta/broderia> (văzut la 25.X.2016).

începutul secolului trecut. Decorul lor cuprinde motive străvechi, cum ar fi: *rozete solare, frunza bradului, flori și boboeci, triumphiuri, romburi, coarnele berbecului, S-urile, calea ocolită* etc.

Aceste piese reprezintă perioada de extindere a broderiilor geometrice și geometrizzate, înlocuind astfel într-o măsură mai mare sau mai mică decorul ales la țesut, o tehnică mai greu de realizat decât cusutul. Cu toate acestea, funcționalitatea țesăturilor de interior nu s-a schimbat. Cert este faptul că stilizarea geometrică a ornamentului este dictată de aspectul linear al bătelii și urzelii, dar și de tehnicile de cusut, care conduc la o anumită formă a motivelor, elementelor și compozițiilor ornamentale<sup>74</sup>.

Analiza broderiilor din perioada cercetată (sfârșitul secolului al XIX-lea – începutul acestui veac) scoate în evidență nu numai decorul geometric sau geometrizat, ci și cel negeometric sau liber desenat, care reproduce motivul într-o formă mai apropiată de cea cunoscută în realitate. Trebuie precizat că ambele stiluri conțin un repertoriu foarte bogat de motive geometrice, geomorfe, fitomorfe, cosmomorfe, zoomorfe, religioase, sociale, antropomorfe, scheomorfe sau florale. Esențială pentru ambele modalități de decor rămâne constituirea ornamentelor în baza legilor simetriei și ale alternanței<sup>75</sup>. Multe lucrări din colecția noastră muzeală au compoziții ornamentale cu o morfologie mixtă, cu reprezentări transpuse atât geometrizat, cât și liber desenate.

Decorul ornamental este reliefat de un repertoriu cromatic unitar și bogat în nuanțe combinate armonios, conform preferințelor estetice ale autorului. Cromatica folosită în broderie este, în general, una sobră. Spre deosebire de portul popular, unde culorile au jucat un rol deosebit pentru fiecare vârstă și chiar stare socială, cromatică textilelor de interior a fost destul de discretă. În trecut se foloseau firele din lână, în și cânepă vopsite în culori obținute din coloranți vegetali la mănăstiri și în gospodăriile țărănești. Aceste culori ofereau pânzei brodate o tonalitate fină și discretă.

Culorile cele mai întrebuintate în cusăturile prezente în colecție sunt *roșu și albastru*, în toate nuanțele, într-o măsură mai redusă fiind prezente și alte culori: negru, galben, bordo, gri, brun și verde. Vopselele de anilină au schimbat esențial gama culorilor ornamentale, modificându-le până la exuberanță datorită aței de cusut policrome, în culori vii.

<sup>74</sup> Nicolae Dunăre, *Ornamentica tradițională comparată*, București, Editura Meridiane, 1979, p. 54-56.

<sup>75</sup> Idem, *Broderia...*, p. 80.



## Concluzii

Materialul, tehnicile de lucru, ornamentarea, cromatica și amplasarea decorului pe textilele destinate împodobirii cu motive cusute sunt similare la toate tipurile categoriale de țesături. Tipic pentru cusăturile moldovenești este disponerea ornamentelor prin alternarea câmpurilor brodate cu cele libere, pentru a obține un echilibru între câmpuri, pe marginea laturilor, în colțuri, pe câmp central, la capete.

Astăzi, interesul pentru broderie, ca modalitate tehnico-decorativă de împodobire a țesăturilor pentru interior, a scăzut în satele noastre. Piese de factură mai nouă, privind materialul, structura, ornamentica și cromatica, exprimă niște semne de înnoire intervenite în societate, inclusiv în habitatul rural. Sunt utilizate materiale industriale (etamina, *hardanger*, *oslo*, atlasul), tehnici și modele provenite din culturi străine (broderie cu ac persan, cu lațuri pe față, cu tăieturi, fileu, filigran etc.). Stilul geometrizat este înlocuit cu cel naturalist. Decorația florală se distinge prin culori aprinse, chiar stridente. Cu toate acestea, meșterii populari manifestă un interes deosebit față de elementele tradiționale, participând nemijlocit la valorizarea tradiției și a artei decorative, acest fapt fiind o premisă a păstrării artei populare autentice.

## ILUSTRAȚII



Fig. 1. Păretar brodat; nordul Basarabiei  
(începutul secolului al XX-lea; 84<sup>76</sup>)

<sup>76</sup> Pentru evitarea repetiției, menționăm faptul că acest număr, ca și toate celelalte care urmează, reprezintă numărul de inventar al piesei respective.

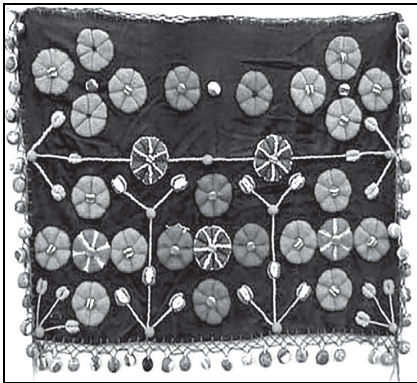


Fig. 2. Covoraș de nuntă; Leova  
(anii '50-'60 ai secolului  
al XX-lea; 18.686)



Fig. 3. Prosop brodat în cruci, cu  
motivul *ghirlanda*; centrul Republicii  
Moldova (anii '60-'70 ai secolului al  
XX-lea; 19.864)

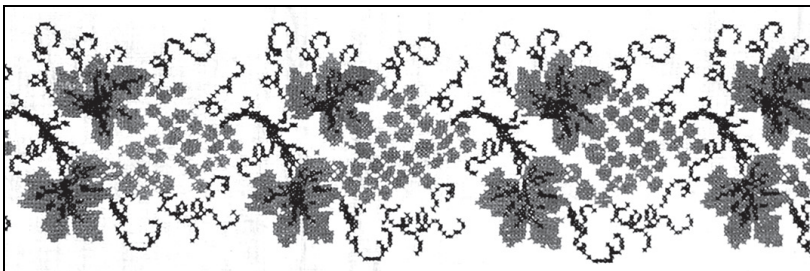


Fig. 4. Milieu brodat în cruci, motiv fitomorf; Comrat  
(anii '50 ai secolului al XX-lea; 5794)



Fig. 5. Ștergar brodat în cruci, cu  
decor geometrizant; centrul  
Basarabiei (începutul secolului al  
XX-lea; 29.711-121)

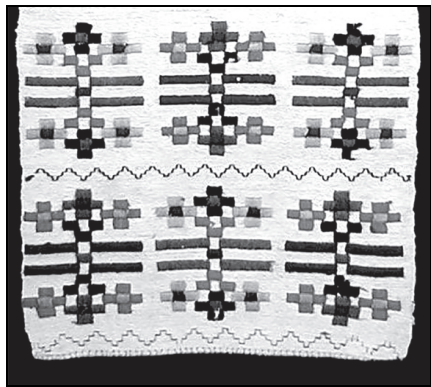


Fig. 6. Mâneștergură cu ornament cusut  
*pe două fețe*; Podoimița – Camenca (prima  
jumătate a secolului al XX-lea; 5842)



Fig. 7. Batistă pentru horă;  
Pârjota – Râșcani (începutul secolului  
al XX-lea; 15.563)



Fig. 8. Ștergar brodat *pe fir*, cu motive  
antropomorfe; Slobozia Mare – Cahul  
(anii '50 ai secolului al XX-lea; 17.219)



Fig. 9. Prosop cu motive mixte, brodate *în*  
*cruciuliță*; Valea Mare – Ungheni (anii '50  
ai secolului al XX-lea; 19.015)



Fig. 10. Broderie în tehnica  
*stalked*; Chișinău (începutul  
secolului al XX-lea; 20.289)



Fig. 11. Ștergar cu pomișori cusuți *pe*  
*fir*; centrul Republicii Moldova (anii '50  
ai secolului al XX-lea; 21.440)

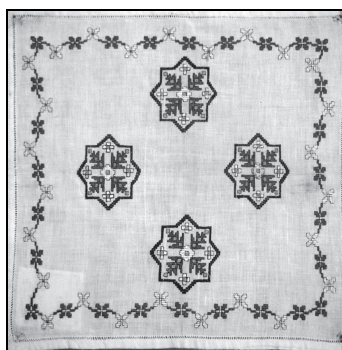


Fig. 12. Batistă de nuntă brodată *pe fir*,  
cu motivele *brăduț* și *ghirlandă*;  
Tvardița – Ceadâr Lunga (anii '30-'40  
ai secolului al XX-lea; 23.647)



Fig. 13. Peșchir cu broderie în șabac; sudul Basarabiei (începutul secolului al XX-lea; 24.375)



Fig. 14. Prosop cusut în cruci; Ciobruciu – Transnistria (1912; 29.711-134)

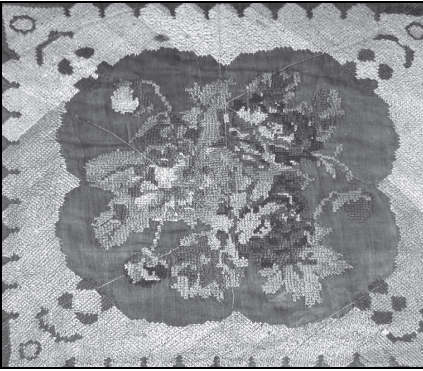


Fig. 15. Pernuță decorativă cusută în cruciuliță; Comrat (anii '30-'40 ai secolului al XX-lea; 29.714-20)

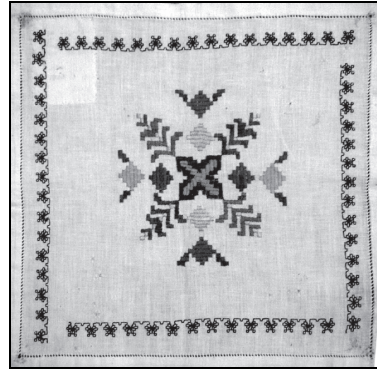


Fig. 16. Batistă pentru joc cusută pe fir; Pitușca – Călărași (anii '30 ai secolului al XX-lea; 30.083-3)



Fig. 17. Milieu pe satin în tehnica stalked; Chișinău (anii '60 ai secolului al XX-lea; 30.102-3)

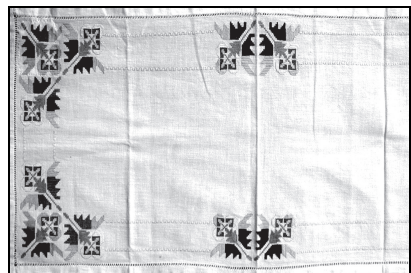


Fig. 18. Milieu cu decor geometrizant, în cruci; Braicău – Dondușeni (prima jumătate a secolului al XX-lea; 30.116-1)

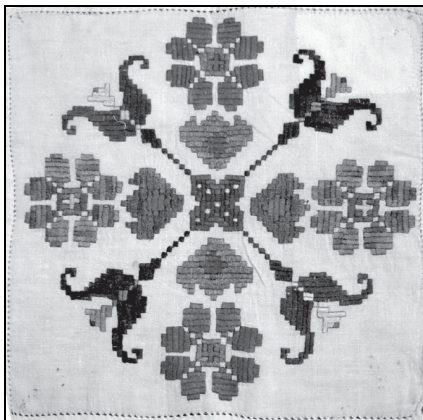


Fig. 19. Batistă ornamentală cu broderie netedă; Braicău – Dondușeni (prima jumătate a secolului al XX-lea; 30.116-2)

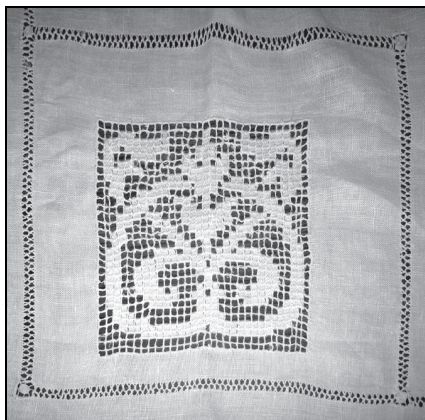


Fig. 20. Față de masă în fileu; Șestaci – Șoldănești (anii '70 ai secolului al XX-lea; 18.744)



Fig. 21. Față de pernă cusută în cruci; sudul Basarabiei (anii '20-'30 ai secolului al XX-lea; 15.418)



Fig. 22. Față de masă; Comrat (anii '60 ai secolului al XX-lea; 29.714-20)

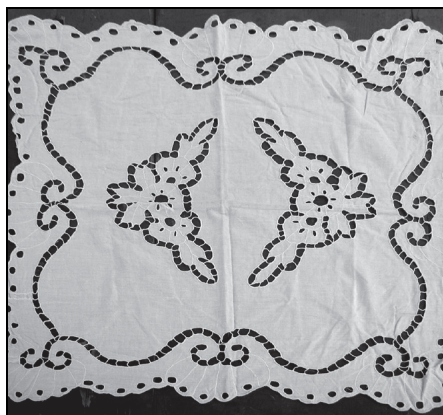


Fig. 23. Milieu brodat în tehnica richelieu; Camenca (anii '80 ai secolului al XX-lea; 30.302-9)

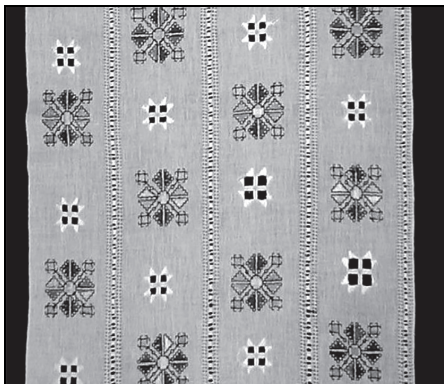


Fig. 24. Năframă cu motive ornamentale pe fir; Basarabia (începutul secolului al XX-lea; 396)



Fig. 25. Ștergar brodat în spărturi; Basarabia (începutul secolului al XX-lea; 185)



Fig. 26. Năfrămiță cusută pe două fețe; Camenca (anii '30-'40 ai secolului al XX-lea; 19.030)



Fig. 27. Față de masă, brodată pe fir și neted; centrul Republicii Moldova (anii '60 ai secolului al XX-lea; 16.673)