

COMPLEXUL MUZEAL NAȚIONAL „MOLDOVA” IAȘI

IOAN NECULCE

BULETINUL MUZEULUI DE ISTORIE A MOLDOVEI

(serie nouă)

XVI-XVIII

2010-2012

Iași
2012

COLEGIUL DE REDACȚIE

Lăcrămioara Stratulat
Senica Țurcanu
Sorin Iftimi (secretar de redacție)
Cătălin Hriban
Zamfira Pungă
Tamilia Marin
Costică Asăvoaic

Adresa redacției

Complexul Muzeal Național „Moldova” Iași
Muzeul de Istorie a Moldovei
Piața „Ștefan cel Mare”, nr. 1
Iași, 700028, tel. 0232/213296, int. 180 sau 178

ISSN 1454-0754

COMPLEXUL MUZEAL NAȚIONAL „MOLDOVA” IAȘI
„IOAN NECULCE”. BULETINUL MUZEULUI DE ISTORIE A MOLDOVEI
(serie nouă)
XVI-XVIII, 2010-2012

SUMAR

Abrevieri	5
<i>Vitalie Josanu</i> Comerțul genovez și ecouri culturale occidentale în Moldova și Dobrogea (secolele XIII-XV)	7
<i>Cosmin Niță</i> Politica externă a Țării Moldovei în domnia lui Ștefan cel Tânăr (1517-1522)	47
<i>Sorin Iftimi</i> Heraldica palatului Sturdza de la Miclăușeni (județul Iași)	55
<i>Bobi Apăvăloaei</i> Palatele domnești de la Frumoasa-Iași (secolul al XVIII-lea)	103
<i>Mihai Mârza</i> Socotelile vistiernicului Toader Palade cu diecii de vistierie, după un catastif de la mijlocul secolului al XVIII-lea	115
<i>Lucian-Valeriu Lefter</i> Trei documente inedite privitoare la istoria orașului Iași (1780-1785)	135
<i>Arcadie M. Bodale</i> Câteva date noi despre biserica Adormirea Maicii Domnului („domnească”) de la Ruginoasa, jud. Iași	145
<i>Arcadie M. Bodale</i> Informații privitoare la comuna Belcești și la biserica cu hramul Sfinții Arhangheli din satul Ciorăni	153
<i>Corneliu Ciucanu</i> Profesorul Traian Brăileanu și teoria elitelor. Un doctrinar uitat al dreptei românești interbelice	159
<i>Ina Chirilă</i> Societatea culturală, istorico-arheologică „Muzeul orașului Iași”. Destinul unei instituții uitate	177

<i>Aurica Ichim</i>	
Odiseea muzeală a trăsurilor lui Cuza-vodă	209
<i>Sorin Ulea</i>	
Un engolpion moldovenesc de la jumătatea veacului al XVII-lea	227
<i>Varvara M. Măneanu, Chirilă Enescu</i>	
Un pomelnic scris pe ceramică provenit de la biserica din Reditu (30 mai 1829)	233
<i>Cătălin Pungă, Zamfira Pungă</i>	
Pictorul Ștefan Dimitrescu în patrimoniul Muzeului de Istorie a Moldovei	237

HERALDICA PALATULUI STURDZA DE LA MICLĂUȘENI (JUDEȚUL IAȘI)

Sorin Iftimi

Vechea moșie a Miclăușenilor, aflată pe valea Siretului, la 20 km nord de Roman¹, a intrat în stăpânirea familiei Sturdza la sfârșitul secolului XVII. Aici, în mijlocul unui spațios parc în stil peisajer, se află palatul înălțat de George A. Sturdza, după 1880, pe locul vechiului conac al familiei².

Actuala clădire, neogotică, a urmat sugestia altui castel sturdzesc, cel de la Ruginoasa, care a fost refăcut în acest stil pe la 1850, de către logofătul Costache Sturdza, bunicul matern al lui George Sturdza. Se consideră că lucrările de construcție a castelului de la Miclăușeni au fost conduse de arhitectul Reineke, care realizase primele planuri ale castelului, în 1880. O contribuție pare să fi avut însă și arhitectul I. Grisberg, care, în 1882, trimitea lui George Sturdzaschiștele sale³. Pentru un ochi avizat, virtuțile artistice ale monumentului sunt relative (unitatea și rigurozitatea stilului, decorațiunea ce poate părea excesivă ș.a.), dar pentru privitorul obișnuit castelul este fermecător, prin aerul romantic pe care îl degajă. Stemele, devizele, vechile inscripții încastate în zid, care alcătuiesc încărcata decorațiune a fațadelor, contribuie din plin la aceasta.

Castelul are 47 de camere: 24 la parter, 14 la etaj și 9 la mansardă. La acestea se adăugau și trei terase de dimensiuni diferite. Dintre amintitele camere, 17 erau pictate în întregime și aveau inscripții latinești, iar 6 erau tapetate, având doar plafoanele pictate. Palatul era dotat cu 21 de sobe din teracotă, porțelan sau faianță. Marmura scărilor interioare a fost adusă din Dalmația (Fig. 1).

Castelul adăpostea una din cele mai prețioase biblioteci particulare din țară, care deținea, în 1944, circa 60 000 de cărți (între care multe valori bibliofile) și o importantă colecție de manuscrise vechi, ce au stat la baza colecției Academiei Române, prin generoasa donație a lui Dimitrie A. Sturdza⁴. Majoritatea manuscriselor de cronici

¹ La 1880, pe vremea construirii sale, palatul de la Miclăușeni se afla în ținutul/județul Roman.

² Pentru istoria familiei Sturdza vezi: Alexandru A. C. Sturdza, *Généalogie de la maison princière et comtale de Sturdza ou Sturza. Observation sur les noms, les titres, les charges, les blazon, les familles nobles alliées. Autorités historique*, Paris, 1904; idem, *Le règne de Michel Sturdza, prince régnant de Moldavie 1834-1849*, Paris, 1906; Ștefan S. Gorovei, *Sturdzeștii*, în *MI*, 1994, nr. 1, p. 7-11, nr. 2, p. 27-39, nr. 3, p. 22-25 și nr. 4, p. 10-13; Cristian Popișteanu, Dorin Matei, *Sturdzeștii. Din cronică unei familii istorice*, cuvânt înainte de Dan Berindei, București, Fundația Culturală „Magazin istoric”, 1995.

³ Vezi scrisoarea acestuia către George Sturdza, din 20 decembrie 1882, în care arăta că a pregătit un număr de nouă proiecte pentru refacerea curților de la Miclăușeni, în forma unui castel, după „stilul arhaic”. Se precizează că ferestrele din plan sunt simple, pentru că scara desenului este mare, dar că a schițat și un desen mai detaliat. Turnul adăugat în proiect era necesar pentru accesul la al doilea etaj și de acolo în pod, dar „servește, la timp de trebuință, pentru vederea în depărtare”. Celelalte profiluri și detalii, la scară mică, aveau să fie realizate după ce George Sturdza își va da acordul (ANI, Documente, P. 645/8).

⁴ *Din arhiva familiei Sturdza de la Miclăușeni, manuscrise și documente dăruite la 18 ianuarie 1904 de D. C. Sturdza-Șcheianu*, București, 1907, 20 p. (cu portretele marilor logofeți D. I. Sturdza și C. D. Sturdza).

moldovenești, publicate pentru prima dată de Mihail Kogălniceanu, la jumătatea secolului XIX, proveneau din această bibliotecă, fondată de marele logofăt Dimitrie Sturdza și împărțită apoi între fiii săi, de la Șcheia și Miclăușeni.

Alte încăperi ale castelului erau destinate trofeelor militare (arme și armuri vechi), bijuteriilor de familie sau colecțiilor arheologice și numismatice, alcătuind un neprețuit muzeu, ce putea să rivalizeze oricând, prin numărul și valoarea pieselor adunate aici, cu muzeele publice de astăzi. „Sala armelor”, amenajată în acest palat aduna, precum în castelele occidentale, portretele și blazoanele strămoșilor. Se știe că a existat o colecție de busturi din marmură de Carrara și portrete vechi, pictate în ulei ale înaintașilor (pentru care se prevăzuse, în *Condica Șcheiană* un „Index picturarum familiarum”, neconcretizat însă), din păcate dispărute astăzi. Castelul era o veritabilă „Arcă a lui Noe” menită să salveze valorile unei lumi vechi, care își simțea sfârșitul aproape. Era un loc ideal pentru ca pana unui Walter Scott autohton să reînvie, pentru posteritate, istoria vechii Moldove.



Fig. 1. Castelul de la Miclăușeni, fațada de sud

Ceea ce trezește însă interesul special pentru palatul de la Miclăușeni este *fastuoasa decorațiune heraldică a fațadelor*, care nu a fost studiată până acum. Peste câteva decenii, un edificiu public celebru, Palatul de Justiție din Iași (cunoscut ca Palatul Culturii), înălțat de asemenea în stil neogotic, va avea cutezanța de a repeta experiența unor fațade cu o abundentă decorație heraldică.

Împletirea stilului gotic cu arta heraldică nu este o simplă întâmplare: epoca în care s-a născut Heraldica este tocmai aceea a catedralelor gotice și a Cruciadelor. Altoiul a prins atât de bine încât efectul estetic este unul remarcabil. În epoca modernă, după o lungă perioadă în care interesul pentru autenticitatea artei blazonului a fost relativ modest,

marcând o perioadă de decădere, curentul romantic este cel care a readus în atenție atât stilul neogotic cât și Heraldica, fundamentată acum pe baze mai riguroase.

Heraldica este, prin definiție, un fenomen european, cunoscând formele sale clasice de manifestare în spațiul occidental. Revitalizarea acestui fenomen în spațiul românesc, în a doua jumătate a secolului XIX, poate fi privită și ca o formă simbolică de integrare europeană, prin cultivarea unor valori comune. În același timp, heraldica este o formă specifică de manifestare a civilizației creștine, având ca arie de răspândire Creștinătatea, mai ales cea apuseană. De aceea o mare parte din piesele heraldice sunt legate de istoria Bisericii și de simbolurile religioase, chiar dacă arta blazonului și-a creat un repertoriu și o gramatică proprie.

Heraldica este și un univers al imaginarului istoric, un domeniu în care se reflectă mentalitățile unei epoci foarte diferită de cea prezentă. Pentru evaluarea cazurilor întâlnite, gândirea carteziană, logică, a omului modern nu este instrumentul cel mai adecvat; va trebui să redescoperim gândirea simbolică, specifică omului medieval.

Ctitorul castelului: George A. Sturdza.

În holul de onoare al castelului se află o pisanie în limba latină, pictată în culori diverse, în care se arată etapele dezvoltării reședinței Sturdzești de la Miclăușeni:

„DOMUS EDIFICATA HACE AB PROAVO IOANE, 1752, MATHIEOGHICA PRINCIPE, ECCLESIA ADDITA AC STABULATIONIBUS DEMETRIO IOAN SANDU STURZA PRINCIPE, AMPLIFICATA AC HORTIS CIRCUMDATA AB ALEXANDRO ET ECATERINA PARENTIBUS MICHAELE GREGORIO STURZA PRINCIPE ADDITO HIPODROMO A.D. 1888 (...)”.

În traducere: „Casa ridicată aici de strămoșul Ioan 1752, sub Matei Ghica principe, adăugându-se de către Dimitrie biserică și grajduri, sub Ioan Sandu Sturdza principe, mărită și înconjurată cu grădini de Alexandru și Ecaterina părinți, sub Mihail Grigore Sturdza principe, fiind adăugat maneaj în anul de la Hristos 1888”⁵ (Fig. 2).

Nu se mai poate citi astăzi, numele adevăratului ctitor a castelului, *George A. Sturdza*, personalitate tipic romantică și conservatoare, marcat de un anume „don-quistism” (Fig. 3). Se spune că îi plăcea să trăiască într-o lume paralelă, creată de propria-i imaginație. La punctele de acces pe domeniul său (de 30 ha) construite trei turnulețe de strajă, poruncind să fie înălțat întotdeauna steagul sturdzesc, ori de câte ori stăpânul se afla acasă. Se fotografia între armuri și trofee strămoșești, purta corespondență în limba latină cu Alexandru Mavrocordat, de la Miroslava (lângă Iași). El era protectorul devotat al comorilor bibliofile și muzeistice pe care familia le tezurizase, de cel puțin trei generații. George Sturdza avea o adevărată pasiune pentru caii de rasă, plăcându-i să admire, din balcon, demonstrațiile de dresaj ale jocheilor. Prefera să facă drumul până la Roman (20 km) călare pe cal, ca un adevărat nobil, etichetându-i drept „derbedei” pe automobilisții începutului de secol XX. Monumentul său funerar, vegheat de un leu în adormire, se află lângă capela castelului. Luxosul mormânt era menit să evoce grandoarea de altădată a strămoșilor celui ce odihnește aici⁶.

⁵ Două rânduri, în care se repeta și anul 1888, sunt șterse iar ultimele două rânduri sunt ilizibile; cf. Costin Merișca, *Castelul Miclăușeni în cultura română*, Iași, Ed. Cronica, p. 1996, p. 49. Pentru istoria palatului vezi și recenta carte a prots. Cleopa Constantin Nistor, *Miclăușeni, istorie, prezent și perspectivă*, Iași, Ed. Trinitas, 2007, 112 p., cu 53 planșe color.

⁶*Ibidem*, p. 56-57.



Fig. 2. Pisania pictată din holul castelului



Fig. 3. George Sturdza, ctitorul castelului

I. Originile legendare și istorice ale stemelor familiei Sturdza

a. Strămoșul legendar: contele Turzó sau Strozza?

Mihai Dim. Sturdza semnala, într-o lucrare recentă, moda așa numitului „boierism” românesc, manifestată din plin în veacul XIX. Este vorba despre tentația diverselor familii, aparținând vechii elite sociale, de a-și făuri o istorie familială autonomă, precum cea a marilor case nobiliare din Occident. Se imaginau origini cât mai nobile și mai îndepărtate, situate cel mai adesea în afara hotarelor țării. Astfel, unele familii și-au „descoperit” rădăcini antice romane sau italiene: Movileștii pretindeau că se trag din eroiul roman Mucius Scaevola, care s-a ilustrat în războaiele cu etruscii; Cantacuzinii, aveau cele mai numeroase asemenea tradiții, trăgându-se, după caz, din eroii antici ai Greciei, dintr-un ofițer roman ce luptase în legiunile lui Nerva (96-98 d. Hr.), dintr-un rege al Kaților sau al sarmaților, din dinastia franceză de Valois sau din cunoscuta familie imperială bizantină; familia Lecca se voia descendentă dintr-o familie patriciană romană sau dintr-un cavaler Manichen, ordin special existent în Imperiul bizantin, dar de origine italiană, sau din Luc-Raymond Lecca, unul din conducătorii cavalerilor cruciați; despre familia Cuza se spunea că se trage din „cavalerii cuzi”, de origine italiană, ce se distinseseră în războaiele cu stratioții; familia Callimachi își găsisse și ea un înaintaș originar din Florența; chiar și pentru frații Buzești este menționată o asemenea legendă genealogică ce le atribuia o origine italiană. Familii precum Balș, Brâncoveanu, Ghica, își afirmau originea lor balcanică, din Serbia sau Albania, mai mult sau mai puțin documentată. Beldimani se vedeau urmași ai familiei contale maghiare Beldi; cei din neamul Bogdan se pretindeau descendenți din

Bogdan Lăpușneanu vodă (1568-1572)⁷. În stemele familiilor Ralet, Zotta, Balș putem descifra chiar legende ce indică o descendență biblică. Sunt și tradiții asupra unor origini exotice, necreștine, precum cele ale familiilor Cantemir și Sion, ce se pretindeau descendenți ai unor prinți tătari. Dacă ar fi să ne raportăm doar la criteriul veridicității, am respinge aceste tradiții fanteziste dintr-un condei, ca fanteziste, dar din perspectiva unei istorii a imaginarului și a mentalităților avem de-a face cu un material documentar atrăgător, ce nu a fost încă pus în valoare. În acest context, era inevitabil ca și Sturdzeștii să cultive asemenea construcții imaginare privitoare la trecutul familiei lor.



Fig. 4. Stemă ce redă sigiliul imaginar al contelui Turzo, strămoșul legendar al Sturdzeștilor

Străbătând aleea de acces spre castelul de la Miclăușeni, prima imagine de pe fațada clădirii, care ni se oferă privirii, este un basoreliev, ce reprezintă un călăreț aflat în plin avânt⁸. În vârful suliței sale flutură flamura un gonfalon. Purtătorul unui asemenea steag de luptă era un comandant militar. Despre aceasta „stemă”, regretatul profesor Costin Merișca, cel care cunoștea în detaliu istoria castelului, ne-a lăsat doar o referință sumară, din care se vede că se afla departe de a-i pătrunde înțelesul, fiind mai familiarizat cu documentele scrise decât cu cele iconografice: „Decorațiunile exterioare ale castelului se dovedesc a fi, mai toate, interpretarea unor detalii din stema sturzească. Dar pe fațada edificiului apare o emblemă nouă: un cavaler medieval călare, atacând cu sulița – care se vrea, desigur, stema castelului, a castelanului George A. Sturdza, a ramurii miclăușene a

⁷ Pentru toate acestea vezi Octav George Lecca, *Familiiile boierești române. Istorie și genealogie (după izvoare autentice)*, cu adnotări, completări și desene de Mateiu Caragiale, ediție de Alexandru Condeescu, București, Ed. Libra, 1999, *passim*.

⁸ Nu putem vorbi despre o „șarjă” în sensul propriu, deoarece purtătorul gonfalonului nu avea voie să coboare hampa pentru „șarjă”, pentru a străpunge pe cineva cu vârful acesteia. Coborârea steagului ar fi semnificat, pentru companioni, renunțarea la luptă.

familiei Sturdza”⁹. Nu știm însă ca diverse ramuri ale acestei familii să fi avut steme distincte¹⁰ (Fig. 4).

Dacă privim cu mai multă atenție această stemă putem recunoaște, în ciuda dimensiunilor monumentale, *pecetea unui cavaler medieval*, care se aplica în ceară. Ea corespunde sigiliilor de *tip evestru*, de război, caracteristice pentru secolele XII-XIII. În Franța și Anglia acest tip de sigiliu era rezervat doar cavalerilor (*militēs*), luptători în armură, în timp ce în Germania a fost adoptat, în aceeași epocă, de toți nobilii¹¹. Sigiliile de acest tip își păstrează caracterul predominant iconografic, scuturile heraldice reprezentate ocupând un loc secundar. La Miclăușeni, în câmpul sigilar, este reprezentat un călăreț în armură, cu viziera coborâtă, pentru atac. Tipologic, coiful aparține unei epoci mai târzii, nefiind de tip „oală”, precum al cruciaților. Pintenii călărețului sunt bine evidențiate, deoarece, dincolo de rolul lor practic, ei simbolizau statutul nobilimii militare, erau un însemn de putere și distincție; atunci când era degradat un cavaler, mai întâi i se scoteau pintenii, care erau apoi distruși prin lovituri de topor¹². Pe brațul stâng se poate vedea scutul, de formă „antică” (de cavalerie), specific epocii cruciadelor, a „heraldicii vii”. Scutul despicat, are reprezentări plate, abia vizibile astăzi: în prima partițiune crucea cu șarpele, iar în cea de-a doua leul sturdzesc. Aceleași două simboluri sunt reluate pe valtrapul calului, în conformitate cu uzanțele vremii. Faptul că sunt reprezentate ambele steme ale Sturdzeștilor, atât crucea cu șarpele cât și leul, considerate a avea vechimi diferite, poate fi evaluat ca un anacronism, dar cronologia nu este prea însemnată într-o asemenea construcție simbolică, retroactivă. În exergă se află o inscripție circulară, cu litere arhaice. În mod obișnuit ea conține datele de identitate ale posesorului sigiliului: nume, titluri, eventual proprietăți. Aici întâlnim însă deviza, în limba latină, intercalată de trei repere cronologice considerate reprezentative pentru istoria familiei: *UTROQUE 1204 CLARESCERE 1689 PULCHRUM 1879*. Primul an face referire la Cruciada din 1204, cel de-al doilea face aluzie la anul aflat pe diploma nobiliară conferită Sturdzeștilor de principele Transilvaniei (corect 1679!), iar al treilea număr reprezintă, probabil, anul începerii lucrărilor la castelului de la Miclăușeni (1879). O stemă similară, sculptată în marmură, se află pe mormântul lui George Sturdza de lângă capela castelului (Fig. 5).

Pe fațada de sud a castelului, deasupra emblemei sigilare amintite, se află un alt simbol, prea puțin remarcat. Este vorba despre un cocor sau poate un Phoenix, care ține în gheare un scut, pe care se pot fi citite două cuvinte latinești: *SURSUM CORDA* („Sus inimile!” sau „Ridicați-vă inimile voastre!”). Expresia face parte din dialogul de deschidere a *Rugăciunii euharistice (Anaforana)* în liturgiile Bisericii creștine.

⁹ Costin Merișca, *op. cit.*, p. 46. Fotografia de la p. 47, fiind una de epocă, ne dezvăluie faptul că două din ramurile de laur ce împodobeau inițial această stemă au dispărut între timp, astăzi păstrându-se o reprezentare simplificată, mai „aerisită”. Un călăreț este înfățișat și pe steagurile ce împodobesc stemele domnilor Ioan Sandu Sturdza și Mihail Sturdza, ca trofee (păresimi). El nu este însă un însemn al familiei Sturdza, ci îl reprezenta pe Sf. Gheorghe, patronul Mitropoliei și al Țării Moldovei.

¹⁰ Se cunoaște, astăzi, sigiliul heraldic al panului Miclăuș, întemeietorul satului Miclăușeni, a cărui stemă putea să fie preluată de Sturdzești ca însemn al acestui domeniu nobiliar. Este vorba despre *o săgeată, așezată în pal, ieșind dintr-uncorn de lună urcător* (cu ambele vârfuluri îndreptate în sus); stema amintește de herbul Drag-Sas, întărind ideea că Miclăuș a fost un personaj din anturajul lui Dragoș vodă Descălecătorul. Este însă puțin probabil ca Sturdzeștii să fi știut de acest însemn (din documente, sau din ruinele curții de la Miclăușeni).

¹¹ Cf. Ileana Căzan, *Imaginar și simbol în heraldica medievală*, București, Ed. Silex, 1996, p. 17.

¹² Cf. Marcel Sturdza-Săucești, *Heraldica. Tratat tehnic*, București, Ed. Științifică, 1974, p. 92.



Fig. 5. Strămoșul Sturdzeștilor, pe mormântul lui George Sturdza



Fig. 6. Deviza „Sursum corda” de pe fațada de sud

Textul integral, în limba latină, este: *Vobiscum Dominus*¹³ / *Et cum Spiritu Tuo* / *Sursum Corda* / *Habemus ad Dominum* / *Gratias agamus Domino Deo Nostro* / *Dignum et iustum estimare* (Domnul să fie cu tine/ și cu duhul tău/ Ridicați inimile voastre/ Noi le ridicăm la Domnul/ Să aducem mulțumiri Domnului Dumnezeuului nostru...).

Este surprinzătoare invocarea divinității în acest loc, chiar dacă în deplin acord cu spiritul romantic-medieval al reprezentărilor simbolice de pe fațada castelului. Probabil că aceasta este imaginea cu care George Sturdza a dorit să înceapă șirul întregii povești ilustrate și nu emblema de inspirație sigilară care atrage atenția tuturor.

*

Tot Mihai Dim. Sturdza, amintit mai sus, arăta că întocmirea arborilor genealogici a devenit o preocupare constantă abia în secolul XIX, având ca justificare nevoia de legitimare istorică a nobilimii. Se știe că ideile Revoluției franceze (1789) precum și succesul continental al noii elite, burghezia, puneau sub semnul întrebării rosturile existenței vechii elite, de sorginte feudală. În acest context istoric, „nobilimea amenințată cu dispariția a inventat mitul sângelui vărsat în Cruciade, al ruinelor gotice, acroșându-se de prestigiul tradițiilor pentru a rezista progresului invadator al nivelării sociale”¹⁴.

Asupra strămoșului din care descinde întreg neamul Sturdzeștilor au existat mai multe tradiții familiale. Cunoaștem faptul că logofătul Grigore Sturdza (tatăl lui Mihai vodă) solicitase urmașului scăpătat al unei familii contale ungare, Alexis de Béthlen, care avea preocupări de genealogie, informații despre originea Sturdzeștilor. Printr-o scrisoare din 1813, acesta îi răspundea că identificase două familii Thurzo, una în Banat, iar alta cu întinse domenii în vecinătatea Pressburgului, oferindu-se să procure logofătului actele necesare despre oricare dintre cele două familii din care comanditarul ar vrea să-și tragă neamul, pretinzând însă o plată pe măsură¹⁵. Cercetările nu au mai continuat, dar în sânul familiei Sturdza a încolțit ideea că își trage stirpea din nobilii maghiari de Thurzo.

Cercetările au fost reluate în 1840, la solicitarea lui Alexandru S. Sturdza, dintr-o altă ramură a familiei, stabilit în Rusia, la Odessa, care avea în perspectivă o înscrisoare cu nobilii ruși Gagarin¹⁶ (Fig. 8). Domnul Moldovei, Mihail Sturdza, a dispus atunci înființarea unei comisii speciale, formate din logofătul Dimitrie Sturdza, vistierul Alecu Sturdza, vornicul Costache Sturdza, vornicul Ioan Neculce și aga Gheorghe Asachi, primul director al Arhivelor Statului din Moldova. Comisia era prezidată de marele logofăt Dimitrie Sturdza care, la cei 90 de ani ai săi, avea o vastă experiență în interpretarea vechilor documente, în judecăți și hotărnicii. Actele ce au stat la baza lucrărilor Comisiei au fost transcrise în *Condica Șcheiană*¹⁷. Între tartajele acestei condici se află și o „carte împărătească” emisă de Curtea de la Viena, la 5 ianuarie 1841, adresată Conventului din Cluj, exprimând acordul pentru efectuarea cercetării de arhivă privitoare la eventualii strămoși ardeleni ai Sturdzeștilor. Documentul era adresat însă „Serenissimi Principi Moldaviae Michaelis *Turzo alias Sturdza*”, fapt ce a fost privit ca o recunoaștere apriorică a

¹³ O deviză asemănătoare, „Cu noi Dumnezeu” (*Deus nobiscum*) se afla pe stema Arhiepiscopiei Ortodoxe a Iașilor, pe la 1900.

¹⁴ Cristian Popișteanu, Dorin Matei, *op. cit.*, p. 130.

¹⁵ *Ibidem*, p. 130-131.

¹⁶ Căsătorirea ficei lui Alexandru S. Sturdza cu un Gagarin s-a și realizat. Vezi și Gh. Bezviconi, *Boierimea Moldovei dintre Prut și Nistru*, vol. II, București, 1943, p. 111. O stemă Gagarin-Sturdza este reprodușă de Traian Larionescu, *Armorialul Moldovei de Sus. Album heraldic*, vol. II (multigrafiat), București, 1977, pl. 85, fig. 820.

¹⁷ ANI, Colecția Manuscrise, nr. 65 (*Condica Șcheiană*).

această bază, lucrările Comisiei, au fost tipărite în tipografia „Albina”, a lui Asachi sub titlul de *Genealogia familiei Sturza sau Turzo* (Iași, 1842)¹⁹ (Fig. 7).

Eforturile au fost reluate de Elena Sturdza, născută Ghica-Comănești, soția marelui vistiernic Alexandru (Alec) Sturdza. Aceasta spera să documenteze o origine mai veche și mai înaltă a familiei, precum și recunoașterea *titlului de conte*, („moștenit” de la Turzó). În 1847 a plecat la Viena, făcând apel la Curtea Imperială. În capitala Imperiului, cu toate relațiile pe care le avea acolo și cu toate sumele de bani pe care le-a pus în joc, nu a reușit să obțină ce dorea, Camera Heraldică neputând stabili nici o legătură documentară între familiile Turzó și Sturdza. Aceasta nu a împiedicat-o să folosească, până la moarte, titlul de „contesă de Turzó-Sturdza”²⁰. Mai mult chiar, Alec Sturdza, întemeiasă la 1840, pe moșia sa, Găiceana de la ținutul Tecuci, un târg pe care l-a numit chiar *Turzo*. Eșecul acestui demers a determinat familia să renunțe la ideea descendenței din nobilimea maghiară și să își îndrepte cercetările spre alte zări.

*

La 1899, genealogistul Octav George Lecca, susținea *originea veche italiană* a Sturdzeștilor. El vorbea de un *Sturza aut Sturzelius (comes)*, care era amintit, pe la începutul veacului XV, drept cancelar și ambasador al curții imperiale germane la dieta din Varșovia, folosind ca sursă cronică lui V. A. Ulianițki, apărută la Moscova, în 1881²¹. Reluând chestiunea, la 1911, același autor considera că strămoșii acestui neam au fost cei din familia Struzza sau Stroza, atestați încă din veacul XII²².

În lucrarea dedicată domniei lui Mihail Sturdza, Alexandru A. Sturdza a înlăturat din genealogia familiei pe contele Turzó, ca pe „o eroare lipsită de fundament”²³. Propunea, în schimb, un strămoș la fel de exotic, de origine gotică sau italiană: „contele Sturza, cavalier de Rhodos, care a luat parte la *Cruciata seniorilor* din secolul XIII; a murit și a fost înmormântat în insula Rhodos”. El se întreba dacă este același personaj cu voievodul Sturdza, cneaz de Banat, amintit în documente la 1242 și 1266 (Fig. 9). Pe lângă alte suspiciuni asupra veridicității celor afirmate, Radu Rosetti se întreba și „de la ce suveran a căpătat acel Sturdza titlul de *conte*, căci e știut că la acea vreme titlurile erau necunoscute și în Ungaria și în Polonia și în Rusia și la slavii de sud și la bizantini”²⁴.

Observăm o atitudine evazivă în discursul lui Alexandru A. Sturdza referitor la cruciada la care pretindea că a luat parte strămoșul său; în calitate de conte maghiar își putea însoți suveranul, pe regele Andrei II al Ungariei, în expediția din 1217, sau pe regele Ludovic, la 1246; o a treia posibilitate ar fi cruciada din 1270. „Cruciada seniorilor” însă, a fost numită cea din 1204, când cavalerii apuseni, în loc să elibereze Ierusalimul, au spoliat Bizanțul, împărțind Imperiul de Răsărit în mai multe regate latine și punând chiar un împărat latin pe tronul basileilor. De altfel, anul 1204 figurează, ca reper cronologic, și pe

¹⁹ Amedée Foras, *Genealogia familiei Sturdza sau Turzo*, cu arborul spiței și cu stema dreasă d'un adins comitat dupre documente, cercetată de Gheneralniceasca Obicinuita Adunare a Moldovei și întărită prin hrisov domnesc, Iași, Institutul Albinei, 1842; idem, *Généalogie de la maison princière et comitale de Sturdza du Turza*. Observation sur le nom, les titres, les charges, le blason, des familles noble alliées, Paris, 1904, un tabel, 3 ilustrații.

²⁰ Cristian Popișteanu, Dorin Matei, *op. cit.*, p. 133-134. Cătălina Opaschi, *Vistierniceasa Elena Sturdza și „une affaire de famille” la Viena (1847)*, în *AILAI*, XXX, 1993, p. 679-690. Vezi și Vasile Panopol, *Pe ulițele Iașului*, Ed. Mihai Sorin Rădulescu, București, Ed. Alfa, 2000, p. 127-128.

²¹ Octav George Lecca, *op. cit.*, p. 542.

²² Cristian Popișteanu, Dorin Matei, *op. cit.*, p. 134.

²³ *Ibidem*, p. 135.

²⁴ În „Adevărul literar și artistic”, 479, din 9 februarie 1930, p. 4.

sigiliul de cavaler reprodus pe fațada castelului, la care am făcut deja referire. În legătură cu acest episod istoric putea fi pusă și o prețioasă relicvă capabilă să alimenteze memoria mitologică a familiei, păstrată în capela de la Miclăușeni și care putea trece drept suvenir legat de amintita Cruciadă. Este vorba despre o cruce mare de argint cu Sfântul Lemn, împodobită cu pietre prețioase (27 rubine, 12 smaralde, 28 diamante și 34 perle), purtând o inscripție de la împăratul Nikefor Focas, cu anul 964. S-a arătat însă că este vorba despre un fals târziu, de proveniență rusă, donat la 1848, de Alecu D. Sturdza bisericii familiei²⁵. Efortul financiar consistent făcut pentru a achiziționa o asemenea relicvă poate fi pus și în legătură cu legenda genealogică și crucea din blazonul Sturzeștilor. Strămoșul întemeietor al neamului se jertfise tocmai pentru a elibera Sfântul Mormânt, locul unde se aflase Lemnul Adevăratei Cruci, de sub stăpânirea păgână. În exprimare heraldică, aceasta putea fi transpusă prin eliberarea crucii de aur din captivitatea năpârcii negre, simbolizând stăpânirea islamică asupra Ierusalimului.

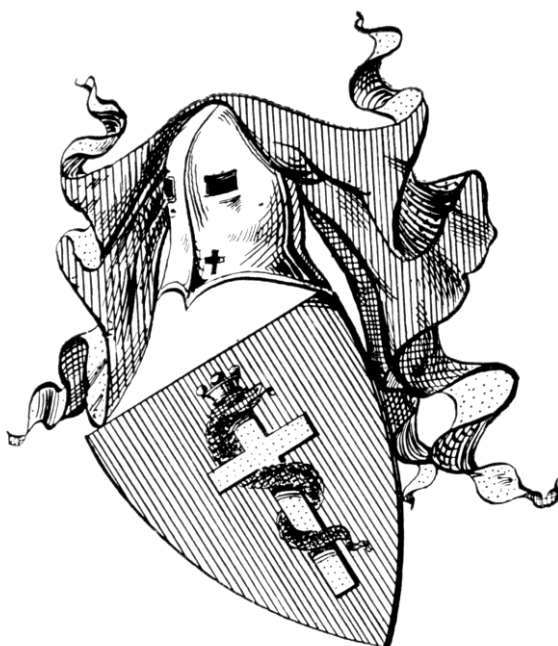


Fig. 9. Stema imaginată a contelui Sturdza, care ar fi participat la „Cruciada seniorilor” (sec. XIII) și al cărui mormânt s-ar afla în insula Rhodos

Existența unui mormânt al acestui strămoșului legendar în insula Rodos ține de o epocă diferită, sfârșitul secolului XIII, când se depuneau cele din urmă eforturi de către cavalerii creștini pentru a păstra controlul asupra Locurilor Sfinte. Aceasta ar presupune că un strămoș al Sturzeștilor a fost de confesiune catolică, deoarece numai așa putea să facă parte din Ordinul monahal al Cavalerilor Ospitalieri (Ioaniți)²⁶. Aceștia au reprezentat, multă vreme, cea mai însemnată forță militară din Palestina, fiind apărători ai Ierusalimului în fața cuceririi islamice. După căderea cetății Acra (1291), ultima posesiune creștină în

²⁵ Costin Merișca, *op. cit.*, p. 37-38.

²⁶ Pentru calaverii ioaniți (ospitalieri) vezi și Alain Demurger, *Cavalerii lui Christos. Ordinele religios-militare în Evul Mediu (sec. al XI-lea – al XVI-lea)*, traducere de Ovidiu Pecican, Chișinău-București, Ed. Cartier, 2003, 458 p. (vezi mai ales cap. XII, *Spiritul de corp. Semne și simboluri de apartenență*, în care autorul tratează despre veșminte, cruci și insigne, culori și forme ș.a.)

Țara Sfântă, Ordinul s-a refugiat în insula Cipru, iar în 1309 au dobândit insula Rodos, stabilindu-se aici pentru două secole²⁷. Deci numai după această dată un cavaler ospitalier putea să fie înhumat în amintita insulă. În 1552 turcii au cucerit Rodosul, ospitalierii refugiindu-se în insula Malta, schimbându-și și denumirea în Ordinul cavalerilor de Malta²⁸.

Pentru a fi admis în Ordinul Ioaniților orice candidat trebuia să facă dovada nobleței sale prin completarea unui scut heraldic cu stemele a opt înaintași nobili, iar pentru a accede spre funcții de conducere trebuia să poată completa un blazon cu 16 asemenea cartiere, ceea ce, desigur, nu era deloc ușor de îndeplinit²⁹.



Fig. 10. Conte Sturdzo, strămoșul legendar
(fațada de est)



Fig. 11. Înger susținând cadranul solar
(fațada de est)

Dacă parcurgem iconografia stucaturilor exterioare ale castelului, spre dreapta, în sensul invers al acelor de ceasornic, următoarea imagine reprezintă un *senior în majestate*. Acesta este un personaj încoronat, așezat solemn pe un jilț (ce nu e vizibil) și înveșmântat în faldurile unei elegante mantii. Pe genunchiul drept el sprijină o cruce, de mari dimensiuni, pe care o ține și cu brațul drept. Un șarpe având capul spre stânga heraldică,

²⁷ Cf. Pavel Chihăia, *Artă medievală*, vol. IV, București, 1998, capitolul *Rhodos, cetatea ideală* (p. 48-50), *Valetta, orașul ordinului Sfântului Ioan* (p. 51-58).

²⁸ Cf. Ovidiu Drîmba, *Istoria culturii și civilizației*, vol. 2, București, 1987, p. 562.

²⁹ Cf. Constantin Ittu, *Elite și putere în Europa heraldică a secolelor (XII-XVII)*, Sibiu, 2004, p. 105, nota 8; vezi și G. M. Pierredon, *Istoria politică a Ordinului Sveran al Sfântului Ioan de Ierusalim (ordinul de Malta)*, București, 1993, p. 1-12.

este încolăcit pe cruce. De cealaltă parte, în mâna stângă, relaxată în jos, ține un pergament cu o inscripție încă lizibilă. Considerăm că acesta este strămoșul fondator al familiei, acel „conte Torzó”, într-o altă ipostază decât cea eroică, în armură. Nu este exclus ca textul de pe amintitul pergament să fie chiar deviza familiei: *UTROQUE CLARESCERE PULCHRUM* („Strălucește pretutindeni în mod deosebit”) (Fig. 10). Imaginea ar putea fi chiar cheia acestei devize, dar tâlcul ei deocamdată ne scapă. Mesajul ar fi că strămoșul fondator s-a ilustrat deopotrivă în credință ca și în vitejie, pe câmpul de luptă dar și în vreme de pace.

Pe peretele de răsărit al castelului întâlnim un înger, cu aripile coborâte, ce ține în dreptul pieptului un *cadran solar*, în formă de jumătate de disc; privirea îngerului se înalță spre cer (Fig. 12). În fiecare dimineață soarele își plimbă razele pe acest cadran, ca un perpetuu *memento* a faptelor de arme săvârșite de strămoșul fondator în Răsărit, la Locurile Sfinte. Ierusalimul nu era privit ca un punct geografic periferic, așa cum ar putea apărea astăzi. Existau *mapamonduri* desenate astfel încât în centru era reprezentat chiar orașul în care s-a jertfit Mântuitorul, ce continua să fie onorat ca un centru al Universului.



Fig. 12. Stema lui Alexandru Moruzi vodă de la Palatul domnesc din Iași



Fig. 13. Stema lui Mihail Sturdza, provenind de la Palatul domnesc din Iași

În spatele castelului este amplasată principala terasă, pe care se poate ajunge doar prin holul de la etaj. Ușa de acces este flancată de două mici scuturi heraldice în care cele două steme ale Sturdzeștilor, crucea cu șarpele și leul, sunt reprezentate separat. Colțurile terasei sunt străjuite de două sulițe de turnir, sculptate în piatră, având la bază capete de lei³⁰ și pe care sunt înfășurați doi șerpi sturdzești. Terasa are perspectiva deschisă spre capela familiei, acolo unde se află și mormintele sturdzeștilor din această ramură. Ea reprezintă deci, o privire spre trecut, spre strămoși. Nu întâmplător, sub această terasă se află și arcadele de piatră sub care sunt adăpostite pietre de mormânt și pisanii, adunate în ceea ce s-a numit *Museum Familiarum*. Cea mai veche piesă de aici este piatra tombală a Irinei Bucium, prima soție a lui Ion Sturdza (m. 1725), cel dintâi membru al familiei care a locuit efectiv la Miclăușeni. Întâlnim aici, fapt surprinzător, și stema cu pisanie a Palatului domnesc de la Iași, ce fusese construit la 1806, de Alexandru vodă Moruzi³¹ (Fig. 13). Ea a fost desprinsă de pe vechea clădire fie cu ocazia restaurării palatului domnesc de către Mihail vodă Sturdza, la 1843, fie după incendiul din 1880, care a dus, în cele din urmă, la

³⁰ Este posibil ca aceste capete de lei să provină din stema insulei Samos, prin Maria, soția lui George Sturdza, care era fiica lui Ion Ghica, fost despot de Samos, după cum vom vedea.

³¹ Pentru acestea vezi Costin Merișca, *op. cit.*, p. 54-55.

decizia demantelării vechiului palat și construirea actualului Palat al Culturii. Piesa a fost adusă la Miclăușeni pe temeiul că Sturdzeștii de aici se considerau rude ale Moruzeștilor; faptul era real, chiar dacă înrudirea era mai îndepărtată. Această legătură de familie nu a mai ajuns să fie exprimată într-o formă heraldică pe fațadele castelului.

b. Vechea stemă a Sturdzeștilor: crucea cu șarpele (1615)

Octav George Lecca arăta că „armele primitive ale familiei Sturdza erau: pe fundal roșu, o cruce latină de aur, încolăcită de un șarpe verde, cu o coroană de baron. Acest blazon se vede pe mormântul unui Sturdza cavalier de Rodos, îngropat în insula Rodos, cum și pe scrisorile patentate din Arhivele Vaticanului”³². Documentele invocate de autor nu știm să fi fost publicate, existența lor reală rămânând sub semnul întrebării. Ideea unui Sturdza, cavalier de Rodos a fost lansată după cum am văzut, de Alexandru A. C. Sturdza, în lucrarea sa din 1907. Ostrovul fortificat al ioaniștilor păstrează și astăzi o generoasă zestre de steme, săpate în piatră, ce au aparținut foștilor cruciați. Nimeni nu a identificat însă printre acestea o stemă Sturdza. În plan simbolic, s-ar putea face o apropiere cu acest *Ordinul Suveran Militar Spitalicesc al Sfântului Ioan de Ierusalim, de Rodos, și de Malta*, știut fiind faptul că ioaniștii aveau drept însemn o cruce latină albă (de argint), pe fond roșu³³. În cazul Sturdzeștilor, crucea este de aur. În privința asocierii celor două simboluri, se cunoaște o reprezentare a stemei orașului Siret, în care Sf. Ioan, patronul spiritual al urbei, ține în mână o cruce pe care este încolăcit un șarpe³⁴. Se cuvine să remarcăm că patronul orașului este același cu patronul Ordinului Cavalerilor Ioaniști³⁵.



Fig. 14. Vechea stemă Sturdza în mozaicul scărilor interioare de la Miclăușeni

³² Octav George Lecca, *op. cit.*, p. 550.

³³ Cf. Mioara Cremene, *Dicționar inițiativ al ordinilor cavalești*, București, 1998, nr. 179, p. 263-280.

³⁴ Traian Larionescu, *op. cit.*, vol. II, p. 136, nr. 1246.

³⁵ Întâmplător sau nu, primul Sturdza care a intrat în stăpânirea Miclăușenilor, la 1699, se numea Ioan (vezi Costin Merișca, *op. cit.*, p. 20), iar constructorul conacului de la 1755, de pe aceeași moșie, a fost tot un Ioan, fiul lui Sandu Sturdza (*ibidem*, p. 29).

O coincidență a istoriei îi aduce pe acești cavaleri catolici pe teritoriul Țării Românești, adică acolo de unde se pretindea că provenea falsul personaj Ioan Vlad Turzól! Prin cunoscuta *Diplomă a Cavalerilor Ioaniți*, dată de regele maghiar Bella IV, la 1247, aceștia erau îndemnați să se stabilească la hotarul Regatului Apostolic, acolo unde erau încheiate primele formațiuni statale românești. Nu se știe dacă invitația a produs consecințe istorice sau a rămas doar pe hârtie. Asemenea frânturi de informații, nesigure sau chiar contrafăcute, puteau să stimuleze imaginația unui heraldist ce ar fi avut sarcina de a zămislî o stemă cât mai prestigioasă pentru familia Sturdza. Astfel de tradiții neclare, legende familiale, au stat adesea la baza alcătuirii blazoanelor, fiind apreciate și în epocă, dar și astăzi, ca una din sursele de inspirație valabile.

Culoarea verde a șarpelui, precizată de Lecca, reprezintă smalțul heraldic rezervat în mod obișnuit reptilelor, fiind considerată chiar „culoarea naturală” a acestora. De culoare verde (cu greu obținută și deci special aleasă) este șarpele în stema reprezentată în mozaicul scării interioare a castelului de la Miclăușeni (Fig. 14).

În stemele mai vechi ale Sturdzeștilor, șarpele era însă *negru* și nu verde, după cum se poate observa pe stemele policrome de pe arborele genealogic al familiei, păstrat la Arhivele Naționale Iași³⁶ (Fig. 15). Coroana, pe care Lecca o descrie, ca fiind de baron, ar trebui reprezentată, potrivit canoanelor heraldicii, ca având câte o perlă mare în vârful fiecăreia din cele cinci raze³⁷.



Fig. 15. Vechea stema Sturdza pe arborele genealogic al familiei



Fig. 16. Stema familiei italiene Visconti

³⁶ ANI, Documente, P. 340/43, 44.

³⁷ Marcel Sturdza-Săucești, *op. cit.*, 1974, p. 111, 112 (fig. 24). Astfel este descrisă coroana de baron german, care avea opt raze (dintre care doar cinci sunt vizibile), fiecare cu câte o perlă mare în vârf. Cea de baron francez avea o înfățișare mai modestă: un cerc de aur în jurul căruia se încolăcea un șirag de perle. O asemenea coroană (însoțită de monogramă) este reprezentată la Miclăușeni pe poarta grilajului de metal a cimitirului din jurul capelei.

Tradiția care situează în nordul Italiei originea familiei Sturdza permite o analogie cu celebra stemă de cruciat a ducilor de Milano, din familia Visconti: „Pe blazonul său se vede un mare șarpe înghițind un sarazin stacojiu. Această compoziție armorială datează din anul 1283, evocând o faptă eroică a lui Ottone Visconti, care, plecat în Cruciadă, a ucis în luptă, sub zidurile Ierusalimului pe un rege sarazin, care purta un coif surmontat de o viperă”³⁸ (Fig. 16). Stema rămasă în atenția contemporanilor prin preluarea sa ca marcă a mașinilor Alfa-Romeo, unde este însoțită, în cartierul secund, de Crucea Sfântului Gheorghe (roșie pe argint).

În afara coincidențelor arătate, cele două steme au deci în comun faptul că au fost puse în legătură cu eforturile cavalerești din vremea Cruciadelor. În cazul stemei Sturzeștilor, credem însă că sursa ar putea fi și de inspirație mai recentă.

*

Cea mai veche imagine a stemei sturdzești este amprenta sigilară din 1615, aparținând lui Gavriil Sturdza. Acesta este cunoscut ca participant la fronda boierilor împotriva lui Ștefan vodă Tomșa. Dacă un alt membru al familiei, Bărboi vornicul, a fost tras în țeapă la Iași, Gavriil avea să fie decapitat la ieșirea din Moldova a domnului mazilit, chiar în noiembrie același an. Trupul său a fost aruncat în apa Siretului, lângă Focșani, iar inelul sigilar a avut, probabil, aceeași soartă. Pe amprenta sigilară, aplicată în fum, se distinge, cu dificultate, crucea cu șarpele³⁹ (Fig. 17). Este semnalat și un sigiliu mai vechi, aparținând lui Ion Sturdza pârcălab de Hotin, pe un act de la 1547, dar nu știm să fi fost publicată nici o imagine a acestuia⁴⁰. Ștefan S. Gorovei făcea observația că stema sigilară a lui Gavriil Sturdza este timbrată de un vultur. Este vorba de o augmentarecu vulturul de argint polonez, ca o concesiune regală, ce presupunea deținerea „indigenatului” polon de către posesor, chiar dacă el nu apare pe listele cunoscute ale străinilor care se bucurau de acest privilegiu⁴¹. Acest prestigios element heraldic, cu sensul arătat, nu este întâlnit pe stemele palatului de la Miclăușeni. Probabil că el a fost înțeles (interpretat) ca *panaș cu trei pene de struț*, așa cum apare pe stemele de pe fațada clădirii.

³⁸ Nicolae Vatamanu, «Șarpele de aramă» (Numeri XXI) în *numismatică și istoria medicinei*, în „Studii teologice”, seria a II-a, an XXVII, nr. 3-4, martie-aprilie 1975, p. 295.

³⁹ Alexandru A. C. Sturdza, *Règne de Michel Sturdza*, Paris, 1907, planșa II (dupăp. 172), fig. 43. Este interesant de remarcat faptul că stăpânitorii anteriori ai moșiei Miclăușeni, familia Prăjescu, aveau ca stemă tot o cruce, având brațul superior terminat în săgeată.

⁴⁰ Ștefan S. Gorovei, *Addenda et corrigenda*, nr. 8, *La genealogia și heraldica familiei Sturdza*. Este semnalată o scrisoare din 1908, a lui Ioan Bogdan către Ion Bianu, în care se spunea „Am găsit într-un act de la 1547, pecetea, foarte bine păstrată a lui Sturdza postelnicul” (din păcate, stema nu este descrisă), arătându-se că această mărturie nu intrase, anterior, în circuitul științific. Autorul articolului observă faptul că Ion Sturdza fusese postelnic în 1540, pe când la anul emiterii documentului acesta era pârcălab de Hotin.

⁴¹ Idem, *Steme moldovenești augmentate în Polonia*, în *ArbGen*, 1995, nr. 1-2, p. 313; Idem, *Familii boierești române cu multiplă legitimitate nobiliară*, în *ArbGen*, 1996, nr. 3-4, p. 223-236 (este relevantă dubla legitimitate a nobilității familiei Sturdza, în Ardeal și în Rusia); Constantin Rezachevici, *Privilegiile de indigenat polon acordate locuitorilor Țărilor Române*, în *RI*, XXVIII, 1975, nr. 7, p. 1095-1098; Idem, *Indigenatul polon – o formă însemnată de integrare a nobilimii românești în cea europeană*, în *ArbGen*, 1996, nr. 3-4, p. 205-216; Costin Feneșan, *Diplome de indigenat polon ale boierilor moldoveni Grigore Hăbășescu și Gheorghe Hăjdău*, în *ArbGen*, IV (IX), 1997, nr. 3-4, p. 93-107.

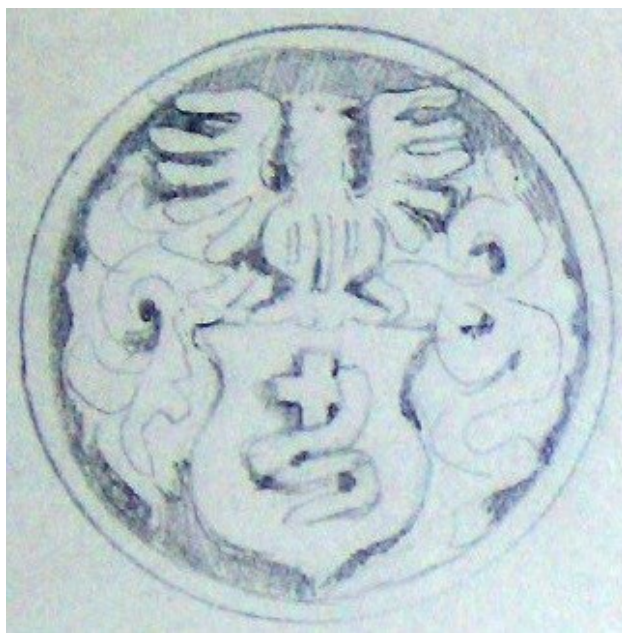


Fig. 17. Cea mai veche imagine sigilară a stemei familiei Sturdza (1615)
(desen din Condica Șcheiană, ANI)



Fig. 18. Pestthaler Boemia 1528

Despre originea asocierii crucii cu șarpele a scris cândva Nicolae Vatamanu, în studiul său despre *Șarpele de aramă*⁴². Nefiind preocupat de heraldică, autorul nu a urmărit să facă o legătură între simbolul biblic și stema Sturdzeștilor. El arată că sursa de inspirație este un episod vetreo-testamentar, din cartea *Numeri* 21.8. După fuga din Egipt și nesfârșita rătăcire prin deșert, înainte de a ajunge la Marea Roșie, poporul evreu și-a pierdut răbdarea și încrederea, răzvrătindu-se împotriva conducătorului Moise și, implicit, a lui Dumnezeu. Ca pedeapsă, Iahve a trimis asupra lor șerpi veninoși, făcând să moară „o

⁴² Nicolae Vatamanu, *op. cit.*, p. 290-296. Pentru acest simbol vezi și Cătălina Opaschi, *Secretarul domnesc Panaiotaki Kodrika și sigiliul său*, în *Muzeul Național*, XIV, 2002, p. 2002, p. 98-127 (cu 3 foto). Sigiliul dregătorului arătat datează din 1781.

mulțime de popor din fiii lui Israel”. Atunci evreii și-au recunoscut greșeala necredinței și l-au implorat pe Moise să se roage lui Dumnezeu pentru ridicarea acestei pedepse. Domnul l-a învățat pe Moise cum să facă un *șarpe de aramă* pe care să îl puie pe un stâlp; cei mușcați de șerpi, era suficient să privească acest șarpe de leac pentru a se vindeca⁴³ (Fig. 18).

Acestui episod biblic i-au fost asociate și epidemiile de ciumă neagră care au bântuit Europa începând cu cea din 1348-1350, atingând și teritoriul extracarpatic românesc. Au fost bătute atunci, ca și în secolul XVI, monede având pe ele reprezentarea șarpelui de aramă („pesthalerii”, sau talerii de pe vremea pestei), după cum au fost puse în circulație și diverse medalioane metalice purtătoare ale acestui simbol. Dintre medaliile-amuletă care au reținut atenția, demnă de amintit este aceea a medicului renascentist Paracelsus, care are pe ea inscripția „Contra Pestem”. Șarpele era figurat cel mai adesea înfășurat pe o cruce de formă latină sau în formă de „T” („tau” egiptean), după cum se vede din reprezentările ce însoțesc studiul amintit. Aceste obiecte au fost purtate ca amulete protectoare împotriva flagelului ciumei, mai ales în Occident, dar probabil și la noi. Un asemenea medalion sau monedă (transformată eventual în medalion sau sigiliu) s-a putut păstra și în familia Sturdza, căpătând o valoare afectivă. Ulterior reprezentarea respectivă a putut fi considerată drept un vechi însemn de familie și transformat, prin liberă adopție (asumpțiune) în *stema a Sturdzeștilor*, apărând ca atare, la 1614, în sigiliul lui Gavriil Sturdza, ca blazon recunoscut și întărit de regele Poloniei.

Se pare că Sturdzeștii din epoca modernă nu cunoșteau această posibilă analogie cu legenda biblică; altfel se găsea o modalitate de a sublinia că nu este vorba de un șarpe oarecare (verde sau negru) ci de „Șarpele de aramă”, prin redarea acestuia în smalt roșu, ce ar fi putut simboliza foarte bine amintitul metal. În acest caz, scutul stemei ar fi trebuit să fie de aur sau argint.

Cele mai vechi mărturii de heraldică se rezumă, adesea, la sigiliile păstrate în familie. În mod curent la noi, acestea nu au precizate culorile prin codul de hașuri. Acest fapt a făcut ca, în epoca modernă, majoritatea să fie reproduse pe câmp de azur, după modelul francez, uniformizându-se. Este și cazul unor steme sturdzești reproduse în armorialul lui Traian Larionescu, în cazul cărora este indicat câmpul de culoare azurie în loc de roșu, fără să cunoaștem rațiunea acestui fapt⁴⁴. Smaltul scutului este tratat adesea ca un element secundar, fără mare însemnătate, devenind o problemă de gust al comanditarului și pierzându-și semnificația inițială.

Costin Merișca semna un catastif-testament de la 1737, „pecetluit cu trei peceti de ceară neagră, bine conservate (descrise în *Condica Șcheiană*, la p. 11)”. Autorul atribuia aceste sigilii, purtătoare de steme heraldice, lui Ioan Sturdza, fiul lui Chiriac Sturdza⁴⁵ (Fig. 19 a, b, c).

⁴³ Păstrat în Templu, șarpele de aramă a devenit obiectul unui cult superstițios; de aceea regele Ezechia a poruncit să fie distrus (2R, 18.4). Iisus a vorbit despre apropiata sa răstignire comparându-se cu șarpele de aramă, care-i mântuiește pe cei însuflețiți de credință (In, 3, 14-15) (cf. Danielle Fouilloux, ș.a., *Dicționar cultural al Bibliei*, Ed. Nemira, 1998, p. 206).

⁴⁴ Traian Larionescu, *op. cit.*, vol. I- II, nr. 901, 1142; smalturile indicate de autor, prin hașuri, sunt: în scut de azur, crucea de aur, amplasată pe trei coline de argint, șarpele fiind de culoare neagră.

⁴⁵ Costin Merișca, *op. cit.*, p. 119.

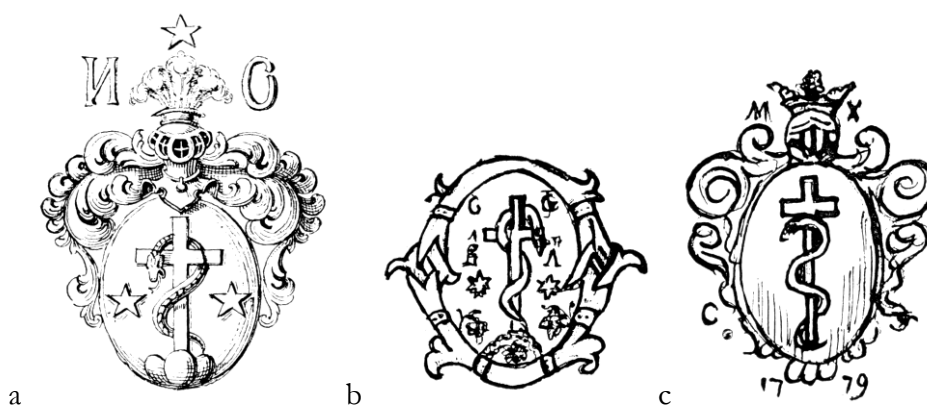


Fig. 19. Sigilii sturdzeșii din secolul XVIII (Condica Șcheiană)

Se mai poate remarca un fapt de detaliu: uneori șarpele din stemă ia forma literei „S”, transformându-se într-o monogramă *sui generis* a familiei Sturdza.

Potrivit arborelui genealogic al Sturdzeștilor, păstrat în Arhivele ieșene, generațiile anterioare anului 1679 au folosit această stemă simplă. După această dată, s-ar fi adăugat și leul sturdzesc. În realitate, se poate constata că în veacul XVIII reprezentanții familiei au folosit, doar stema cu șarpele ignorând, în fapt, stema mai recentă!

c. Blazonul conferit de Mihail Apaffy: leul cu spadă (1679)

Un personaj-cheie în istoria familiei a fost Ilie Sturdza, cel care a refuzat tronul Moldovei. Se știe că, după asediul eșuat al cetății Camenița (1672), sultanul Mahomed IV l-a mazilit pe Gheorghe Duca vodă, cerând boierilor să propună un alt domn. Aceștia voiau să-l aleagă pe logofătul Ilie Sturdza, dregător de seamă, stăpânul unei averi însemnate, care mai prezenta și avantajul de a nu avea urmași, neputând fonda o dinastie, care să aibă tendința de a monopoliza tronul țării⁴⁶. Înțeleptul boier, văzând prea bine cât de periculoasă putea deveni calitatea de domn în acele vremuri tulburi, a refuzat cu hotărâre propunerea, amenințând pe boieri că, dacă îl vor alege pe el domn, prima poruncă va fi să îi decapiteze pe ei. În cele din urmă a fost ales domn Ștefan Petriceicu, fratele soției lui Ilie Sturdza, care a avut, într-adevăr, parte de o domnie fragmentată și încercată de multe primejdii.

Refugiat în Transilvania, Ilie Sturdza a obținut probabil pentru anumite servicii aduse principelui Mihail Apaffy, privilegiul de indigenat ardelean, însoțit de o diplomă de recunoaștere a nobilității, redactată în limba latină, care era însoțită și de un blazon, fie recunoscut, fie conferit cu această ocazie (24 februarie 1679). Protejat de acest document, Ilie Sturdza s-a întors iar în Moldova, unde, într-adevăr, Gheorghe Duca nu a îndrăznit să se atingă de el.

⁴⁶ Semnificative sunt, totuși, înruderile domnești realizate de copiii lui Matei Sturdza: Ilie Sturdza avea ca soție pe Safta, sora lui Ștefan Petriceicu viitorul domn; Toderășco era căsătorit cu sora lui Gheorghe Ștefan vodă; sora lor, Maria Sturdza, a fost doamna lui Grigore Ghica vodă. Chiar și fratele mai mare, Chiriac Sturdza, era căsătorit cu Alexandra Prăjescu, aparținătoare de acel neam boieresc ce a transmis, prin femei, drepturile legitime la tronul Moldovei, în secolul XVII.

Diploma originală nu a mai ajuns până la noi. Se cunosc două copii, una din 1795, legalizată la Cernăuți⁴⁷, și alta la Iași, în 10 ianuarie 1843, păstrată la Arhivele Naționale Iași⁴⁸. Iată fragmentul în care este descris blazonul ce fusese pictat pe pergamentul original:

„*Scutum verum militare, coelestini coloris, in cuius campo sive area, leo quidam integer fulvus, anterioribus, pedibus in altum elevatis, sursum tendenti simili, cuius desuper capiti aurea corona imminere, in dextro vero pede partis anterioris ensem nudum oliva ramulis circumvolutum, firmiter tenere visitur, caracterizata superne epigraphe: UTRIQUE CLARESCERE PULCHRUM*”⁴⁹. Adică, în tălmăcirea domnului Costin Feneșan: „scut militar de culoare albastră, în al cărui câmp sau suprafață se înfățișează un leu întreg, cu picioarele din față ridicate în sus; pe capul lui se zărește o coroană de aur, iar apoi se vede cum ține cu piciorul drept, în partea din față, o sabie scoasă din teacă, care este înconjurată în partea de sus de ramurile înclinate, fiind împodobită cu legenda: „*Vrednic să strălucească de ambele părți*”. Descrierea, făcută în limbajul tehnic al heraldicii, este de mare folos, ea permițând o redesenare exactă a acesteia chiar dacă imaginea sa nu s-a păstrat și pe un izvod iconografic.

Comisia de la 1841, pentru a argumenta identitatea dintre familiile Turzó și Sturdza, compară și cele două steme, trăgând prea ușor concluzii favorabile. Blazonul Turzó era un scut tripartit având „în partea de sus, o jumătate de leu încoronat, spre dreapta, întins ca spre alergare, cu limba scoasă și cu coada cârligată, iar în partea de jos se afla alături doi trandafiri, iar al treilea (trandafir) la mijloc, sub dâșii; preste aceste din coroană asemenea se vede un leu”⁵⁰. Leul este însă cea mai frecventă piesă heraldică, regăsindu-se în 15 % din stemele medievale occidentale, după cum s-a constatat, la mare distanță de orice altă mobilă⁵¹. În aceste condiții, coincidențele nu sunt o raritate.

⁴⁷ A fost reprodusă de Alexandru A. C. Sturdza, în lucrarea sa *Règne de Michael Sturdza, prince régnant de Moldavie (1834-1849)*, Paris, Librairie Plon, 1906, p. 170-172 (în limba latină); mai nou, diploma a fost tipărită și de Marcel Sturdza-Săucești și Ștefan Hurmuzaki, cu ocazia publicării unor documente privitoare la domnia lui Ioan Sandu Sturdza, tot fără traducere, după exemplarul aflat în colecția celui dintâi (în *Revista Arhivelor*, 1972, nr. 4, p. 619-620). Textul are însă unele diferențe față de cel reprodus mai sus: “In signum autem hujusmodi verae et perfectae Nobilitatis eorum, haec Arma seu Nobilitatis insignia: -scutum videlicet militare caeles ti mi [=caelestini?!] color, in cuius campo sive aria Leo quidam integer fulvus anterioribus pedibus, in altum elevatis sursum tendenti similis cui desuper capiti aurea corona imminet, in dextro vero pede pars anterior ensem nudum clivae [=olivae?!] ramulis circumvolutum terere viritur, caracteruzate superne epigraphe: – Utroque clarescere pulchrum”.

⁴⁸ ANI, Colecția Documente, P. 340/44 (copie din 4 iulie 1840, pergament, 55x72 cm), text latin, miniatură cu blazon. Aceasta a fost amintită și de Sever Zotta, director al aminteiinstituției, în articolul *O diplomă de nobil transilvan pentru un boier din Moldova*, în *Omagiu profesorului I. Lupăș* (București, 1943, p. 879; și extras). Autorul se ocupă în special de diplomele acordate de Mihai Apaffy familiilor moldovenești Gore-Leoa și Buhuș. El făcea și precizarea că diploma fost legalizată de Consulatul Austriac din Iași, iar semnătura Zotta aflată pe document aparținea unui frate al bunicului său, aflat în serviciul Austriei, în capitala Moldovei.

⁴⁹ Alexandru A. C. Sturdza, *Règne de Michael Sturdza*, p. 171. Conținutul stemei îi era familiar lui Alexandru S. Sturdza, la 1840, care o descrie în epistola sa către Mihail Sturdza, ca pe o stemă cunoscută de toate ramurile familiei: „le lion porte-glaive avec la branche d’olivier et la devise connue” (p. 186).

⁵⁰ Radu Rosetti, în „Adevărul literar și artistic”, nr. 478, 2 februarie 1930, p. 4. Descrierea nu este prea clară. E dificil de înțeles dacă leul care iese din coroană se află pe scut sau deasupra acestuia, în „creștetul” stemei.

⁵¹ Michel Pastoureau, *O istorie simbolică a Evului Mediu occidental*, trad. de Em. Galaicu-Păun, Ed. Cartier, București, 2004, p. 54 (vezi și capitoul *Consacrarea leului*, p. 51-69).



Fig. 20. „Stema” familiei Sturdza de pe copia diplomei de înnobilare, 1840 (ANI)

Am arătat deja că în Arhivele ieșene se găsește un sul de pergament ce reprezintă o copie legalizată, de pe la 1840, a diplomei sturdzești⁵². Documentul păstrează și o „stemă”, dar care nu este reproducerea fidelă a celei originale (deși în textul latin se află descrierea aceleia), în toate detaliile. Tratarea heraldică a fost înlocuită cu o abordare pur decorativă. Stema nu este așezată pe un scut, ci inclusă într-un cartuș baroc, în care până și coroana ce constituia timbrul este abia sugerată de decorațiuni vegetale; culoarea câmpului nu este de azur, ci verde. Leul sturdzesc, zugrăvit cu aur, este reprezentat în poziție bipedă, cu sabia ridicată și purtând coroană; orientarea sa este însă „necanonică”, spre stânga heraldică; lipsește și ramura de măslin ce însoțea sabia. Deviza familiei nu a fost scrisă pe uzuala eșarfă, ci pe trei dintre cele patru laturi ale chenarului care încadrează „stema” (Fig. 20). Este surprinzător dezinteresul comanditarului pentru heraldică, în acest caz, știut fiind că Mihail Sturdza a acordat, în general, mare atenție acestor chestiuni.

Alexandru A.C. Sturdza și Octav George Lecca susțineau că cel de-al doilea blazon al familiei Sturdza, leul înarmat cu o sabie, a fost „dat de Appafi voievodul Ardealului, prin procurația imperială a împăratului german Leopold I, pentru șapte glorioase de război în timpul apărării Vienei. E de azur cu un leu de aur în picioare, coroană de duce, armat de o spadă înconjurată cu o ramură de măslin. Aceste arme, cu titlu de principe al Sf. Imperiu, ca și deviza heraldică: *Utroque clarescere pulchrum*, au fost date de împăratul Leopold lui Ilie Sturdza slugerul, de la 1670”⁵³. Asediul Vienei a avut însă loc în 1683⁵⁴; Chiriac Sturdza

⁵² ANI, Documente, P. 340/43.

⁵³ Octav George Lecca, *op. cit.*, p. 550. Pentru pretinsa stemă conferită Sturdzeștilor de împăratul Leopold I, pentru participarea acestora la bătălia de la Viena vezi Marcel Sturdza-Săucești, *Die Brüder Sturdza im Polonischen Heer vor Wien 1683*, în „Adler”, Viena, XXIII, 1973, ian.-mart., p. 221-224 (cu patru ilustrații).

murise cu un an mai devreme, 1682, iar Ilie Sturdza, fratele mai mare, avea o vârstă la care nu știm dacă își mai permite participarea la o campanie militară.

Leul. Se admite că originea leului heraldic este în Orientul Cruciadelor⁵⁵. Acest animal era considerat a fi un simbol al autorității regale, dar putea fi întâlnit și în stemele unor personaje de rang mai puțin înalt. Circula, încă din veacul XIV, butada potrivit căreia „Cine nu are armerii, poartă un leu”. Totuși, încă din secolul anterior, scutul înfățișând *un leu* devenise, în scrierile cavalerești occidentale, stema stereotipă a eroului creștin, în vreme ce pentru combatantul păgân simbolul convențional era *dragonul* (balaurul)⁵⁶. Treptat, leul a fost investit și cu o însemnată dimensiune christologică.

Leul este o mobilă heraldică dintre cele mai frecvente, în diversele sale ipostaze. Leul rampant, ținând o sabie ridicată, apărea în blazonul mai multor familii boierești din Moldova. Familiile Bogdan, Calmuțchi, Vârnay, Aristarchi, sunt câteva din exemplele cele mai cunoscute⁵⁷. Principii Transilvaniei au conferit și ei blazoane cu această reprezentare⁵⁸. În cazul familiei Aslan, leul poartă chiar și o ramură de măslin, dar în laba stângă. Caracteristic familiei Sturdza este faptul că cele două mobile sunt îmbinate, ramura de măslin șerpuiind pe lama spadei⁵⁹.

În vechile armoriale, întâlnim și câteva steme în care este înfățișată doar spada împodobită cu ramura de măslin. Câte un braț, uneori protejat de armură (*dextroșeră*), ținând cele două simboluri asociate aflăm în stemele familiei Beller, Oros⁶⁰ și Literatti⁶¹. Uneori ramura de măslin este înlocuită de un șarpe, încolăcit, de asemenea, de-a lungulspadei⁶².

Trebuie să remarcăm faptul că atât Ioniță Sandu Sturdza cât și Mihail Sturdza, în calitate de domni, au folosit numai stema cu leul, pe care au asociind-o stemei Moldovei⁶³, ignorând vechea stemă cu șarpele. Din zestrea heraldică a familiei, desigur leul, animalul

⁵⁴ C. Rezachevici, „*Steagurile românești*” din oastea lui Jan Sobieski în campania pentru eliberarea Vienei (1683) după un *nou izvod polon*, în volumul colectiv *Românii și asediul Vienei (1683)*. *Culegere de studii*, 1983, București, p. 35-52 (Ileana Căzan, *op. cit.*, p. 81-82).

⁵⁵ Bestiarele medievale atribuiau leului calități fabuloase, care să justifice proclamarea sa drept simbol al forței, inteligenței, purității, vigilenței și chiar al vieții. „Legenda medievală, cu o puternică încărcătură mitică orientală, afirmă că leul este regele animalelor pentru că trăiește în munți neștergători de pas de om și nici un vânător nu ar putea să se apropie de el pentru că își șterge urmele cu coada. Se credea că acest animal doarme cu ochii deschiși, veghind neconținut, din poruncă divină, asupra lumii. Leul era însuși simbolul vieții, pentru că, spune mitul, leoaica solitară naște pui morți, pe care îi „învie” în cea de-a treia zi prin suflul și răgetul ei dătător de viață”.

⁵⁶ Michel Pastoureau, *op. cit.*, p. 55, 56-57.

⁵⁷ Vezi Traian Larionescu, *op. cit.*, vol. I- II, nr. 118, 208, 209, 428 ș.a. La nr. 1166 este reprodusă o stemă atribuită familiei Bogdan, în care sabia leului este împodobită cu o ramură de măslin. Credem că este o greșeală, stema aparținând de fapt familiei Sturdza.

⁵⁸ Vezi Victor baron de Coroianu, *Familii nobile din Transilvania. Aristocrația rurală a Maramureșului și Făgărașului. Diplome și blazoane*, Ed. Gutinul, Baia Mare, 2001, p. 115, 115, 122, 132 (Paladi), 133, 138.

⁵⁹ *Ibidem*, vol. I, nr. 404-407, vol. II, planșa H (132), fig. 4-6. La nr. 67 și 403 întâlnim aceeași ramură de măslin șerpuiind de-a lungul unei săgeți; stema, datată în secolul XIV (!), este atribuită de autor, nu știm pe ce bază, tot familiei Sturdza.

⁶⁰ Traian Larionescu, *op. cit.*, nr. 196 (stemă de alianță), 953.

⁶¹ Victor baron de Coroianu, *op. cit.*, p. 121, 130.

⁶² Traian Larionescu, *op. cit.*, nr. 1115 (Farcaș);

⁶³ Cf. Tudor-Radu Tiron, *Despre dreptul la stemă al familiilor boierești din Moldova și Țara Românească*, în vol. *In honorem Gabriel Ștrempel*, Satu Mare, Editura Muzeului Sătmărean, 2006, p. 759-760.

regal, era simbolul cel mai potrivit pentru a fi purtat de cei doi ca principii al Moldovei⁶⁴. Poate că ei au văzut în această stemă, conferită la 1679, chiar o predestinare a familiei lor de a accede la tron.

Leul sturdzesc se bucură de o reprezentare monumentală într-un loc public din vechea capitală a Moldovei, deși e acoperit astăzi de anonimat. Este vorba despre *Obeliscul leilor* din Grădina Copou, primul monument de for public din Principatele Române (ridicat la 1842, în domnia lui Mihail Sturdza). La o privire atentă, observăm că cei patru „lei coloși” (descriși cândva și ca „bronzăți”), pe spatele cărora se sprijină obeliscul, au caracteristica din stema Sturdzeștilor: țin în labelle anterioare câte o spadă pe care este înfășurată ghirlanda din frunze de măslin⁶⁵ (Fig. 21). Postura lor este asemănătoare cu aceea a leului de pe mormântul lui George A. Sturdza de la Miclăușeni (cu diferența că acesta ține între labelle anterioare crucea cu șarpele în locul spadei) (Fig. 22).



Fig. 21. Leul cu atributele familiei Sturdza. „Obeliscul Leilor” din Grădina Copou-Iași (1842)

⁶⁴ Pentru stemele domnilor Ioan Sandu Sturdza și Mihail Sturdza, vezi Dan Cernovodeanu, *Evoluția armeriilor Țărilor Române de la apariția lor și până în zilele noastre (sec. XIII-XX)*, Brăila, Ed. Istros, 2005, p. 220-225, 243.

⁶⁵ Sorin Iftimi, *Iași în bronz și marmură. Memoria statuilor (I)*, în *Xenopoliana*, XI, 2003, 3-4, p. 180.



Fig. 22. Leul de pe mormântul lui George Sturdza de la Miclăușeni (1909)

d. Blazonul combinat: reunirea celor două tradiții

În limba clasică a heraldicii, descrierea stemei, după toate regulile artei, arată după cum urmează: „*mi-parti de gueules à une croix latine d'or enroulé d'une guivre de sable couronnée et d'azur à un lion issant d'or couronné, armé et lampasse de gueules, tourné à dextre et brandissant de la dextre un glaive d'argent enroulé d'un rameau d'olivier de sinople. L'écu est surmonté d'un heaume portant courone ducale et trois panaches blancs; il est orné de la devise latine: UTRIQUE CLARESCERE PULCHRUM*”⁶⁶.

Iată cum sună aceeași descriere a blazonului sturdzesc, în redactarea Comisiei genealogice și heraldice coordonate de Gh. Asachi, constituită din porunca domnitorului Mihail Sturdza la 1842, păstrând parfumul arhaic al aceluia secol– „Armele sau Stema familiei Sturza, precum se văd și în Arborul Genealogic, sunt (...) următoarele: un scut preste care sunt așezate zeaua și coiful coronat și cu trii pene împodobit, împregiurat de semne eraldice, a căruia basă, scobită fiind de amândouă părțile, la mijloc rămâne ascuțită. Acest scut se împarte prin o linie de sus în gios în două părți, din care cea dreaptă are câmpu porfiriu, cea stângă azur (ceriu-albastru). În partea cea dreaptă se înfășoază o cruce de aur

⁶⁶ Alexandru A. C. Sturdza, *op. cit.*, p. 156. Reproducem și interpretarea dată de heraldistul Jean I. Mănescu devizei care însoțește stema Surdzeștilor: „Il est beau de s'illustrer dans l'une comme dans l'autre», dans la guerre comme dans la paix symbolisées par l'épée et le rameau d'olivier constituant ensemble le «corps» de la devise. L'«âme» de la devise, son expression verbale, devant (selon le texte des lettres-patentes) figurer à l'intérieur de l'écu, la rendra inintelligible dès que le symbolisme de l'écu deviendra binaire, le lion des Sturdza de avant en cédant la moitié, d'abord aux armes des voivodes Jean Sandu (1822), et Michel (1834), puis aux armes anciennes de la famille (dans celles de tous les Sturdza, depuis 1842). Lectures possibles alors: Il est beau de s'illustrer dans les affaires de l'Etat dans celles de la famille (premier cas), dans la médecine (le serpent d'airain était par excellence un symbole de salut) et l'art militaire (second cas). La traduction de feu Marcel Sturdza-Săucești (*Heraldica. Tratat tehnic*, București, 1974, p. 124): «Brille partout d'une manière spéciale» est aberrante et prouve que l'auteur, qui en usait d'ailleurs lui-même (armes personnelles, idem, à l'intérieur de la couverture), n'y avait rien compris” (*Les armoires des Principautés roumaines à la veille de leur union (1834-1858)*, în RRH, XXVIII, 1989, nr. 3, p. 312, nota 40).

încoronată, asupra căreia este învălătucit un șarpe negru, iar în partea cea din stânga a scutului se vede un leu plăvan încoronat, stând în picioare, cu coada înarcată și ținând în ghearele piciorului dinainte o spadă goală înfășurată cu ramuri de măslin, iar sub scut este o cordea cu epigraful ce au înscrierea latinească: *Utroque clarescere pulchrum*⁶⁷ (Fig. 23-25).



Fig. 23. Stema familiei Sturdza, în pisania pictată a castelului de la Miclăușeni



Fig. 24. Stema Sturdza după Alexandru A. D. Sturdza



Fig. 25. Stema familiei după *Genelogia familiei Sturdza* (Iași, 1842)

Dincolo de zâmbetul pe care ni-l trezește lectura acestor rânduri, descrierea lui Asachi este interesantă și ca încercare de a găsi echivalențe românești la terminologia clasică, de a crea un vocabular heraldic în limba română. Această variantă a stemei (în care crucea este încoronată și nu șarpele) se regăsește pe monumentul funerar al lui Alecu D. Sturdza, din 1848, realizat în stil gotic, la München, de către Metzger, și amplasat după 1851, la vest de capela de la Miclăușeni, în afara incintei cimitirului⁶⁸. O particularitate este

⁶⁷ *Ibidem*, p. 184.

⁶⁸ Vezi Costin Merișca, *Castelul de la Miclăușeni*, p. 58.

și faptul că ramura de măslin nu înfășoară spada, ci e reprezentată paralel cu aceasta⁶⁹ (Fig. 26). Stema de pe monument este mai veche cu jumătate de secol decât cele de pe fațadele palatului.



Fig. 26. Stema de pe monumentul funerar al lui Alexandru Sturdza (1848): vedere generală (a) și detaliu (b)

O altă sugestie privitoare la stemele Sturdzeștilor, care merită a fi consemnată, este posibilitatea ca cele două steme ale familiei, deși par diferite, să aibă, de fapt, o origine comună: imaginea unui șarpe încolăcit pe o cruce latină se aseamănă cu aceea a unei ramuri de măslin înfășurate pe o spadă; culoarea verde este, în principiu, comună pentru ramura de măslin și pentru șarpe, după cum am arătat.

II. Steme privitoare la înrudirile familiei Sturdza

Cel mai mare interes, din perspectivă heraldică, îl prezintă fațada pe care se desfășoară stemele ce ilustrează înrudirile familiei Sturdza de la Miclăușeni. Ele pot fi descifrate doar având în față un arbore genealogic al acestei familii. Observăm astfel că stemele se referă la generațiile recente ale Sturdzeștilor. Cronologic, discursul heraldic este limitat de memoria afectivă a comanditarului, care cobora până la generația bunicilor.

În centrul construcției heraldice întâlnim însă o altă reprezentare a strămoșului mitic al Sturdzeștilor, ce face pandant cu cea de pe partea opusă a clădirii, descrisă la început (Fig. 27). Într-un chenar dreptunghiular, încărcat cu decorațiuni de factură gotică, este înfățișat personajul amintit, în armură completă (al cărei stil nu este potrivit cu epoca invocată).

⁶⁹ Această variantă grafică pare a fi mai explicită în privința devizei familiei: strălucește deopotrivă pe timp de pace sau de război.



Fig. 27. Strămoșul mitic al familiei Sturdza

Cavalerul este înfățișat îngenunchind⁷⁰ (pe genunchiul drept), sub o jumătate de arcatură cu ornamente gotice (poate în fața Sfântului Mormânt de la Ierusalim); se distinge pavimentul, în tablă de șah. Coiful de oțel, având viziera coborâtă, este încoronat cu o coroană deschisă, din care se înalță un panaș alcătuit din trei pene de struț. Din el coboară lambrechini vegetali (stilizați în manieră heraldică). Mâna dreaptă, coborâtă, ține o spadă cu gardă în formă de cruce, precum cele ale cavalerilor cruciați. În brațul stâng are o sulică (*hampă*) în vârful căreia flutură flamura unui gonfalon, ce se desfășoară în falduri, terminându-se într-un canaf (ciucure). Pe flamură se observă o stemă: scutul antic, în care se disting, cu dificultate 6 bezanți încadrați de 12 lacrimi (restaurarea ar trebui să pună mai bine în evidență această stemă). Este vorba de stema familiei Ghica, a cărei prezență în acest cadru nu o putem explica⁷¹. Scutul este înclinat spre stânga (ca în reprezentările arhaice), având colțul drept timbrat de un coif militar. Genunchiul stâng al strămoșului Sturdza (Turzo) este mascat de un scut germanic, asimetric, împărțit în pal. Cele două câmpuri, de aceeași culoare, sunt încărcate cu șarpele și crucea, respectiv leul cu sabia ridicată. Scutul este însoțit de o eșarfă cu deviza familiei. Deasupra capului cavalerului se află un pergament desfășurat, a cărui inscripție este puțin lizibilă. Eventuala descifrare a sa ar putea explica mult mai bine sensul întregii reprezentări. În colțul superior, din dreapta heraldică, se află un alt scut germanic, înclinat, încărcat cu un *cap de cal*. Acest element mai este descris în heraldică drept „cap de Bucifal”, trimiterea fiind la numele calului lui Alexandru Macedon, eroul cunoscutei „cărți populare” *Alexandria*, care a hrănit imaginația multor generații cu aspirații cavalești. Compoziția are mai multe eșarfe purtătoare de

⁷⁰ Pe sigiliul Ordinului Ospitalier, marele maestru era înfățișat în aceeași postură: îngenunchind în fața crucii patriarhale (Alain Demurger, *Cavalerii lui Christos*, p. 268-269).

⁷¹ Poate că personajul din imagine era considerat un strămoș comun Sturdza-Ghica.

înscrisii care ar merita un efort special pentru descifrare. Întreaga compoziție este timbrată de o coroană închisă, împodobită cu trei pene de struț, fiind încadrată de două coloane spiralate, pe ale căror capiteluri se înalță fleuroni de factură gotică.

a. Moștenirea Heraldică Sturdza-Balș-Cantacuzino

Pe aceeași fațadă a palatului, într-un chenar trilobat, de stil gotic, sunt reprezentate stemele celor trei familii, așezate în scuturi încoronate. Lambrechinii nu sunt de factură vegetală ci sunt tratați sub formă de falduri textile, amintind de mantile heraldice muntenești. Poziția superioară este ocupată de stemele reunite ale familiei Sturdza, crucea cu șarpele și leul cu sabia ridicată, așezate însă într-un singur câmp heraldic, al cărui smalț nu este definit; ar putea fi tălmăcit drept argint, caz în care mobilele heraldice amintite ar trebui să fie, obligatoriu redată în culori naturale și nu în metal. Scutul heraldic este timbrat de un coif militar de argint, văzut din față, cu rețele metalice la vizieră și având la gât un medalion; coiful este încoronat cu o coroană de aur din care se înalță un penaj format din trei pene de struț. Sub scut observăm șarfa pe care era înscrisă, de obicei, deviza familiei (Fig. 28).



Fig. 28. Stema Sturdza-Balș-Cantacuzino

Avem indicii cromatice, sub forma clasicului cod de hașuri, doar pentru blazonul familiei Balș: liniile verticale indică smalțul roșu al stemei. În cazul blazonului Cantacuzino, acvila imperială bizantină este așezată pe un câmp cromatic nedefinit (poate fi interpretat ca argint sau, mai curând, aur).

Stema Balș. Influența familie Balș din Moldova își construiește o legendă genealogică la fel de impresionantă ca aceea a familiei Sturdza. Potrivit acesteia, Bălșeștii descindeau din marchizii des Baux (Fig. 29), din sudul Franței, care erau și *prinți de Balșo*, în regatul Neapolelui, aceștia fiind și ultimii purtători ai titlului de împărați latini ai Constantinopolului⁷². De la ei împrumutaseră și blazonul: *în scut roșu, o stea de aur cu șapte rațe* (Fig. 30).

⁷²Cf. Mihail Dim. Sturdza, *Familii boierești din Moldova și Țara Românească. Enciclopedie istorică, genealogică și biografică*, București, Ed. Simetria, 2004, vol. I, p. 258,304. Tot aici și Tudor-Radu Tiron, *Un monument heraldic de la 1813: blazonul familiei Balș*, p. 268.



Fig. 29. Stema marchizilor des Baux

Fig. 30. Stema Balș
(după Em. Hagi-Moscu)

Deși simplă, stema are două particularități care îi conferă o identitate specifică: în mod obișnuit, în heraldica franceză, stelele au câte cinci raze, dintre care una este îndreptată în sus (acest tip de stea, socotit clasic, nu se descrie, ci doar abaterile de la model). Heraldica germană și italiană se raportează mai ales la steaua cu șase raze⁷³. În Orient, cifra șase semnifică normalitatea, naturalul, stând la baza sistemului de calcul. Având șapte raze, steaua familiei Balș este deja una neobișnuită. Cifra șapte reprezenta supra-naturalul, cifra magică (6+1), deci Divinitatea. În plus, astrele, ca obiecte cerești, atrag în mod firesc un câmp de azur, iar acesta, la rândul său, cere mobile de argint. Combinația de aur și roșu este iarăși una specială, fiind în mod tradițional apanaje ale împăratului, atât ale celui pământesc cât și ale Împăratului Ceresc. S-a arătat că steaua din blazonul marchizilor de Baux nu era una oarecare, ci chiar „Steaua regelui Baltazar”, unul dintre cei trei magi de la Răsărit care au anunțat nașterea pruncului Iisus, la Bethleem. Aceasta explică de ce, în reprezentările obișnuite, steaua familiei Balș are raza impară îndreptată în jos⁷⁴, ceea ce în limbaj heraldic ar fi definită drept o stea răsturnată: acea rază e îndreptată spre pământ, indicând locul nașterii Mântuitorului.

Stema Balșicilor din Albania, preținși înaintași ai familiei Balș, era o stea cu opt raze, pe câmp roșu. Raportat la aceasta, stema boierilor români apărea ca un împrumut marcat de o ușoară degradare, prin renunțarea la una dintre raze. Deși grafic pare mai echilibrată, raportat la uzanțele heraldicii, steaua cu opt raze este o creație mai puțin reușită, putând fi receptată doar ca pe o reprezentare atipică, lipsită pe deasupra de încărcătura legendei biblice.

S-au încercat mai multe explicații privitoare la steaua care a apărut pe cer, călăuzind pe cei trei magi până la Bethleem. Multă vreme s-a crezut că a fost vorba de o cometă, care a traversat bolta cerească la aceea epocă. Ea a fost identificată chiar cu cometa Halley, care și-a făcut apariția la o dată apropiată de anul 1 de la Hristos. Din punct de vedere heraldic,

⁷³ Marcel Sturdza-Săucești, *op. cit.*, p. 71.

⁷⁴ Cf. Maria Dogaru, *Un armorial românesc de la 1813. Spița de neam a familiei Balș*, 1981, p. 26-27. O asemenea stea cu opt colțuri, pe azur, ale cărei raze sunt despicate în argint și aur, întâlnim în stema familiei Filipescu (Cf. Cătălina Opaschi, *Sigiliu și steme inedite ale familiei Filipescu*, în *ArbGen*, III (VIII), 1993. nr. 3-4, p. 89-106).

există o reprezentare recunoscută pentru cometă: „o stea cu coadă”. Aceasta se reprezintă ca o stea cu opt raze, dintre care una (inferioară la stânga) este ondulată și de trei ori mai lungă decât celelalte, terminându-se în formă de coadă⁷⁵. O asemenea imagine ar fi reprezentat însă doar o simplă cometă, lipsită de încărcătura sacră. S-a preferat, deci, varianta mai simplă, dar și mai rafinată, a stelei răsturnate, cu șapte raze, care păstra ambele avantaje: de a sugera că poate fi vorba despre o cometă și de a indica locul Nașterii cu una dintre raze.

S-a arătat că descendența Bălșeștilor din conții de Baux, din Provența, principii de Orania, nu se făcea direct, ci prin familia Balșici din Muntenegru, care s-ar fi refugiat în Moldova la curtea lui Alexandru Lăpușneanu, ca rude ale doamnei Ruxandra⁷⁶. În sprijinul acestui fapt se menționa descoperirea târzie în Arhivele orașului Raguză a unei epistole emise de Alexandru vodă Lăpușneanu prin care anunța că primise la curtea sa pe descendenții ultimului duce de Sf. Sava, adică al Herțegovinei⁷⁷.

Alcătuitorii arborelui genealogic amintit îl aduc pe Balc din Albania, de la Zenta, arătând că familia acestuia se înrudea cu conducătorii Dalmației, Croației, Sloveniei, Bosniei, Serbiei și Bulgariei. Ei se sprijineau pe „*Istoria latinească* a lui Carol de Frenza”, tălmăcită în limba moldovenească de vistiernicul Constantin Cantacuzino⁷⁸. Și Hamine, în a sa *Istorie a Imperiului Otoman*, aprecia că blazonul familiei Balș din Albania înfățișa o stea de aur cu opt raze pe câmp roșu⁷⁹. Un alt autor, Noblemaire, scria la 1913: „potrivit unei tradiții admisibile, familia Balș din România descinde din Balșii din Serbia, dar nicidecum din cei de Neapole, în ciuda asemănării blazonului”⁸⁰. B. P. Hasdeu, în a sa *Etimologicum Magnum Romaniae* respingea cu totul, încă din secolul XIX, aceste teorii, considerând că familia Balș, una dintre cele mai vechi și mai încărcate de istorie din Moldova, are suficient prestigiu pentru a se lipsi de asemenea fantezii genealogice. Legende de acest fel, îndreptățite sau nu, au reprezentat însă, dintotdeauna, o sursă însemnată pentru alcătuirea stemelor heraldice.

Stema Cantacuzino. Cea de-a treia stemă din această compoziție aparține, după cum lesne se poate constata, Cantacuzinilor: cunoscuta *acvilă bicefală*. Așa cum este înfățișată în această stemă de la Miclăușeni, smălțurile nu sunt clar indicate. Coadă acvilei este de factură germanică și nu grecească (Fig. 31).

Se știe că, la origine, avem de-a face cu un simbol imperial bizantin⁸¹, iar Cantacuzinii revendicau o asemenea descendență. Multe secole acceptată, această continuitate de sânge a fost privită cu rezerve de critica istorică, anumite segmente din arborele genealogic cantacuzinesc fiind neclare. Ultimele contribuții par să legitimeze o descendență continuă, fără verigi lipsă, a Cantacuzinilor din Țările Române din familia imperială bizantină⁸². Cu mult înainte ca știința istorică modernă să se pronunțe, blazonul

⁷⁵ Marcel Sturdza-Săucești, *op. cit.*, p. 72.

⁷⁶ Marcel Roman, *Între Balșici și Balș*, în *Arhiva Genealogică Română*, ianuarie 1944, p. 79-80.

⁷⁷Cf. Mihail Dim. Sturdza, *op. cit.*, p. 306.

⁷⁸ Maria Dogaru, *op. cit.*, p. 19-21.

⁷⁹ *Ibidem*, p. 36-27, nota 33.

⁸⁰ Cf. Mihail Dim. Sturdza, *op. cit.*, p. 261.

⁸¹ Cele mai de seamă contribuții privitoare la moștenirea ideii imperiale bizantine, simbolizată prin perpetuarea acestui însemn, sunt datorate istoricului Dumitru Năstase (Atena).

⁸² Petre Ș. Năsturel, *De la Cantacuzinii Bizanțului la Cantacuzinii Turcoerației și ai Țărilor Române*, în *ArbGen*, I (VI), 1994, nr. 1-2, p. 171-175; Ștefan S. Gorovei, *Continuitatea Cantacuzinilor: un punct de vedere*, în *ArbGen*, I (VI), 1994, nr. 3-4, p. 321-322; Ion Mihai Cantacuzino, *O mie de ani în Balcani. O cronică a Cantacuzinilor în vâltoarea secolelor*, Ed. Albatros, 1996.

Cantacuzinilor era deja constituit și acceptat ca atare, astfel încât amintitele dispute nu au putut influența domeniul heraldicii.



Fig. 31. Stema familiei Cantacuzino

Acvila bicefală („zgriptorul”) a devenit un simbol al Bizanțului doar în epoca târzie a Imperiului creștin⁸³. Se știe că a fost folosită și de dinastia Paleologilor, poate și de Comneni. După căderea Constantinopolului sub stăpânirea otomană, acest simbol a supraviețuit ca stemă a Patriarhiei Ecumenice, înaltul ierarh fiind considerat și „etnarh”, conducătorul comunității grecești (și în general a „națiunii ortodoxe”) din capitală și Imperiu.

În Moldova întâlnim, încă din veacul XVII, atât Cantacuzini, cât și Paleologi care foloseau drept stemă, în sigiliile lor, acvila bicefală bizantină⁸⁴. Știm că această stemă a fost recunoscută ca atare de principalele surse de legitimare din epoca modernă: Imperiul Habsburgic și Imperiul Rus.

*

Așa cum este alcătuită, construcția heraldică amintită poate fi considerată o referire la marele logofăt Dimitrie Sturdza, bunicul ctitorului, cel care a hotărât să lase vechiul castel și domeniul de aici mezinului familiei, Alecu D. Sturdza. Logofătul a fost căsătorit de două ori: prima dată la 1781, cu Soltana Ventura, iar a doua oară cu Elenco, fiica lui

⁸³ Vezi Dan Cernovodeanu, *Contribuții la studiul heraldicii bizantine între secolele XII și XV*, în „Buletinul Bibliotecii Române”, Freiburg, Germania, tom VIII (XII), 1980-81, p. 237-256; Pentru istoria blazonului familiei Cantacuzino vezi același autor, *Evoluția armeriilor Țărilor Române*, p. 246-251. Deviza Cantacuzinilor era *QUALE NOCENT DOCENT*, adică, „Din cele rele poți trage învățăminte” (Maria Dogaru, *Devizele în heraldica românească*, în *RA*, 1992, nr. 2, p. 213). Nu am identificat, până acum, această lozincă printre dictioanele latinești aflate pe pereții castelului de la Miclăușeni.

⁸⁴ Vezi Petronel Zahariuc, *Observații asupra unor sigilii medievale moldovenești (I)*, în *ArhGen*, IV (IX), 1997, 1-2, p. 255-266. Și alte familii, precum Hăbășescu, au folosit această stemă (Traian Larionescu, *op. cit.*, I, planșa 25, fig. 280; acvilă bicefală de aur pe azur).

Teodor Balș, de la Pașcani, și a Mariei, fiica lui Pârvu Cantacuzino, deci din ramura muntenească a familiei⁸⁵.

Dimitrie Sturdza era posesorul unei imense averi, din care doar a zecea parte a revenit lui Alexandru, tatăl lui George Sturdza. Se știe că logofătul a construit biserica aflată și acum în funcție, precum și manejurile din apropierea castelului. El este adevăratul fondator al neprețuitei Bibliotecii de la Miclăușeni, după 1781. Una din cele cinci fete ale lui avea să devină mama doamnei Elena Cuza, deci soacra domnitorului Alexandru Ioan Cuza (1859-1866).

b. Alianțe matrimoniale prin fiicele lui Alecu Sturdza

Următoarea construcție heraldică, așezată de asemenea într-un chenar trilobat, de factură gotică, ne transmite un alt mesaj. Este vorba de alianțele matrimoniale de prestigiu încheiate de Sturdzeștii de la Miclăușeni, prin femei. Leul sturdzesc având vechea stemă dinaintea sa (crucea cu șarpele) este reprezentat frontal cu labelle superioare sprijinite pe două din cele trei scuturi, putând fi considerat și ca un „suport” al acestora. El adună în jurul său cele trei scuturi ale compoziției. (Fig. 32)



Fig. 32. Stema Suțu-Balș-Balș (căsătoriile fetelor)

Sturdza-Suțu. Poziția superioară este ocupată de stema familiei princiară Suțu, fiind alianța ce mai prestigioasă. Scutul folosit este unul de factură germanică, având două scobituri laterale. Este un scut scartelat, având în cartierele superioare două păsări orientate spre dreapta, cu piciorul drept ridicat; prima dintre ele ține în gheare un cap de bour⁸⁶. În cartierul al treilea întâlnim iarăși capul de bour, ca stemă a Moldovei, iar în ultimul cartier o stea cu cinci raze. Nu găsim nici o indicație asupra smalțurilor câmpurilor heraldice; se sugerează doar faptul că mobilele sunt de metal pe culoare. Se observă o anumită nesiguranță în reprezentarea acestei steme, elementele conținute și rostul lor ne fiind prea limpezi pentru alcătuitor. De fapt, blazonul Suțu conținea în cartierele 1 și 4 stema familiei, un porumbel și respectiv o stea, iar în 2 și 3 acvila cruciată a Munteniei și

⁸⁵ Costin Merișca, *op. cit.*, p. 31-38.

⁸⁶ Prezența însemnelor de stat (acvila și capul de bour) în blazonul familiei Suțu a fost pretextul folosit de Alexandru Ioan Cuza pentru a porunci înlăturarea stemei sculptate de pe frontispiciu palatului Suțu din București. Tudor-Radu Tiron, *Despre dreptul la stemă al familiilor boierești din Moldova și Țara Românească*, p. 758.

respectiv capul de bour al Moldovei, în semn că Suțeștii au domnit în ambele țări române (Fig. 33).



Fig. 33. Stema Suțu după Hagi-Mosco



Fig. 34. Stema de pe mormântul lui Iorgu Suțu (1875) Miclăușeni

Nici în stema din cimitirul capelei de la Miclăușeni detaliile nu sunt prea limpezi, în ciuda eleganței lucrării. Acolo acvila cruciată repetându-se de două ori, „uzurpă” locul porumbelului⁸⁷ (Fig. 34). Cromatica stemei este, de asemenea cunoscută, din alte surse: porumbelul de argint pe azur, acvila valahică de aur pe albastru, capul de bour de aur pe roșu, iar steaua era roșie pe argint⁸⁸. Coiful ce timbrează scutul este reprezentat frontal, fiind încoronat cu o coroană închisă, princiară, din care coboară lambrechini vegetali. Pentru a corespunde întru totul rangului princiar, potrivit gramaticii Heraldicii, viziera coifului trebuia să fie ridicată, și nu închisă, așa cum o aflăm în această stemă.

Se putea face uz și de reprezentarea Dragonului, considerat „stemă vorbitoare” a familiei Drako-Suțu, dar aceasta nu se întâmplă în decorațiunile castelului de la Miclăușeni.

Personajul care prin care s-a realizat înrudirea Sturzeștilor cu familia Suțu este Elena A. Sturdza (m. 1910), cea mai mare dintre fiice, care a avut două căsătorii. Primul soț a fost Vasile Beldiman, iar cele de-al doilea Gheorghe (Iorgu) Suțu. Prințul Iorgu Suțu (1817-1875) era fiul lui Mihail Suțu vodă și a domniței Ruxandra Caragea. A fost un mare pasionat de cai, introducând la Iași cursele hipice și fiind organizatorul Jockey-Clubului din Moldova. La 1866, devine membru fondator al lojei „Steaua României”, al cărei

⁸⁷ Totuși, în combinațiile stemelor de stat cu cele familiale, primele ar trebui să aibă prioritate, ocupând pozițiile cele mai onorabile în scutul heraldic.

⁸⁸ Vezi Dan Cernovodeanu, *Evoluția Armerilor*, p. 263-264; [Em. Hagi-Moscu], *Steme boierești* (album), București [1918], la litera S; Traian Larionescu, *op. cit.*, vol. I, București, 1976, Planșa 39, fig. 409. Într-o stemă mai târzie a familiei Suțu întâlnim o compoziție mai complicată și mai îndepărtată de eleganța simplă a modelului de referință: scut despicaț; prima partițiune este scartelată, având, în primele două cartiere câte o păsărică de aur pe azur, în cartierul al treilea capul de bour, de aur pe roșu, iar în ultimul cartier steaua roșie pe argint; în partițiunea a doua, pe câmp roșu, acvila muntenească este reprezentată ca un porumbel negru (turturică?) surmontat de o cruce greacă de aur (*ibidem*, vol. II, 1977, Planșa 75, nr. 725). O. G. Lecca descrie stema ca „o stea cu cinci raze și în cartierul opus un porumbel alb; care se încartierează și cu armele țării”; observăm o dispunere cu totul diferită! (*Familii boierești*, p. 659).

venerabil a fost. El era proprietarul cunoscutului palat neoclasic de la Manta Roșie, de pe dealul Cetățuii, construită, se spune, pe locul fostului Cerdac al Doamnei. Salonul oval de pe fațada palatului beneficia de o splendidă perspectivă asupra Iașilor⁸⁹.

Sturdza-Balș. Cele două steme Balș, dispuse simetric în partea inferioară a construcției heraldice, sunt așezate în scuturi de tip germanic, asimetrice, având o singură scobitură laterală, în care se rezema, inițial, lanca cavalerului. Poziția înclinată a scutului, dincolo de efectul estetic, semnifica vechimea autentică a familiei nobiliare respective. Steaua cu șapte colțuri este cea specifică familiei, după cum s-a văzut. S-a operat însă o corectură estetică, îndreptându-se raza asimetrică a stelei în sus. Corectă din punct de vedere formal, această modificare arată că cel puțin executantul nu mai cunoștea rostul inițial al razei respective de a arăta spre pământ, indicând locul nașterii Mântuitorului. Coifurile ce timbrează colțurile celor două scuturi, deși încoronate, sunt inegale ca rang, primul având viziera închisă, pe când cel de-al doilea are viziera apărută de rețele de aur. Este o referire la statutul familial real al celor două ramuri distincte ale familiei Balș, după cum vom vedea, cea de-a doua fiind mai prestigioasă.

Prima stemă face referire la, Zoe A. Sturdza, care a încheiat o căsătorie de conveniență cu Dumitru („Muți”) Balș (Fig. 35). Acesta era fiul lui Constantin Balș, stăpânul întinsului domeniu (30 000 ha) de la Dumbrăveni-Botoșani (astăzi în județul Suceava), unde a fost cândva administrator și Gheorghe Eminovici, tatăl lui Mihai Eminescu. Domeniul era vestit mai ales pentru foarte valoroasa herghelie de cai pur-sânge existentă aici, mult înainte de întemeierea Jockey-Clubului moldovean. Mama lui Muți Balș era frumoasa actriță Ana Schaeme de la Burgtheather din Viena (m. 1887). Muți Balș avea și sânge sturdzesc, fiind nepotul marelui vistier Alexandru Balș (m. 1832) căsătorit cu Smaranda Sturdza de la Ruginoasa (1775-1845), fiica marelui logofăt Alexandru Sturdza și al domniței Ecaterina Moruzi. Din mariajul Zoiței Sturdza cu Dimitrie Balș nu au rezultat urmași⁹⁰.



Fig. 35. Mutzi Balș cu soția



Fig. 36. Alexandru Al. Balș cu soția

⁸⁹ *Palatul lui Iorgu Suțu de la Manta Roșie*, la Constantin Ostap, Ion Mitican, *Cu Iașii mână-n mână*, vol. II, Iași, Ed. Tehnopress, 1999, p. 99-103; Horia Nistorescu-Belcești, *Ordinul Masonic Român*, 1993, p. 547; Rudolf Suțu, *Iașii de odinioară*, vol. II, Iași, Ed. Viața Românească, 1928, p. 439.

⁹⁰ Mihai Dim. Sturdza, *op. cit.*, p. 305 (cu un portret al celor doi soți, ante 1844, p. 317).

Cea de-a doua alianță matrimonială, cu o altă ramură a familiei Balș s-a realizat în 1860, prin căsătoria mezinii, Ruxandrei A. Sturdza cu Alexandru A. Balș (1838-1894) (Fig. 36). Acesta a fost, pe rând, senator, prefect de Iași, precum și președinte al Curții de Conturi. Mama lui Alexandru Balș era domnița Elenco (m. 1854), fiica domnului Ioniță Sandu Sturdza, cea care a fost prima soție a viitorul domn Grigore Al. Ghica, înainte ca acesta să ajungă pe tron. Din căsătoria Ruxandrei cu Alexandru Balș au rezultat patru urmași: Alexandru, Elena, George și Matei. Ruxandra a decedat la Geneva, în anul 1878⁹¹. Reședința acestei ramuri era întinsul domeniul forestier de la Broșteni (40 000 ha), pe cursul superior al Bistriței, domeniu ale cărui baze au fost puse de bunicul mirelui, marele logofăt Constantin Balș. După 1877, Broștenii aveau să fie cumpărați de Carol I, devenind domeniu regal.

c. Alianțele matrimoniale ale fiilor lui Alecu Sturdza

Alecu Sturdza de la Miclăușeni a fost căsătorit cu Smaranda Sturdza, fiica logofătului Constantin Sturdza, din ramura de la Ruginoasa a Sturdzeștilor (Fig. 37). Aceștia au avut trei fiii, Dimitrie, Matei și George. Ce trei aveau, deci, o dublă ascendență sturdzească (atât paternă, cât și maternă). Din acest punct de vedere, expresia heraldică cea mai potrivită ar fi fost cea din *Le livre d'or de la noblesse fanariote*, unde stemele sturdzești sunt reprezentate de două ori în același scut: în cartierele 1 și 4 crucea cu șarpele, iar în cartierele 2 și 3 leul sturdzesc, combinație foarte echilibrată și reușită estetic⁹² (Fig. 38). Autorul stemelor de la Miclăușeni a ținut să îi reprezinte pe fiecare dintre frați prin blazoane de alianță familială. Matei Sturdza (1839-1870) s-a stins însă la vârsta de 31 de ani, la Napoli, fără să fi fost căsătorit și fără să fi lăsat urmași. Ne mai fiind în viață la data construirii castelului de la Miclăușeni, el nu a mai fost reprezentat printr-o stemă.



Fig. 37. Alecu Sturdza Miclăușeni



Fig. 38. Dubla stemă Sturdza (Livre D'Or)

⁹¹ *Ibidem*, p. 316-317.

⁹² Rizo-Rangabe, *Le livre d'or de la noblesse fanariote*, ed. I, 1894, p. 140-141.



Fig. 39. Stema Sturdza-Cantacuzino

Sturdza-Cantacuzino. Blazonul ce ilustrează această căsătorie este redat printr-un scut asimetric de factură germanică. Scutul este tăiat (*cupé*), partițiunea superioară fiind despicată (*palé*). O inovație grafică, motivată probabil doar pe considerente de ordin estetic (de economie a spațiului), a dus la inversarea ordinii celor două steme sturdzești, în primul cartier figurând leul cu sabia ridicată, pe azur (potrivit hașurilor), al doilea cartier fiind rezervat pentru stema veche (crucea cu șarpele), așezată în câmp roșu. Partițiunea inferioară a scutului găzduiește acvila bicefală bizantină, stema de familie a Cantacuzinilor. În varianta sa bizantină, acvila era înfățișată de aur, pe câmp roșu, sau de purpură. Imperiile moștenitoare, cel Habsburgic și Rus, au folosit însă o acvilă bicefală de “culoare naturală” (neagră), în câmp roșu (uneori pe aur). Ca stemă boierească, ce-i drept în reprezentări destul de târzii, a fost menținută culoarea neagră a acvilei, dar a fost adoptat fondul de azur⁹³, așa cum indică și hașurile din stema de la Miclăușeni (Fig. 39).

Din punct de vedere heraldic, nu este prea fericită nici partițiunea scutului, care pune într-o poziție de superioritate stema soției și care nu arată limpede că este vorba de o alianță matrimonială.

În privința elementelor exterioare ale scutului observăm că acesta este timbrat de un coif militar, de oțel, reprezentat din profil, cu viziera aurită, dar coborâtă în întregime; coiful este încoronat de o coroană princiară închisă. Lambrechinii sunt reprezentați sub forma unor falduri de voaluri bogate. Ca susținător al acestui blazon s-a folosit o ramură de dafin (laur); printre frunzele acestuia șerpuiește eșarfa pe care este inscripționată în mod obișnuit deviza familiei.

Această primă stemă se referă la Dimitrie A. Sturdza (1833-1914) (Fig. 40). Fiind fiul cel mai mare al familiei, după întoarcerea de la studii, în 1858, a preluat de la mama sa

⁹³ Traian Larionescu, *op. cit.*, vol. I, 1976, planșa 17, fig. 211.

grija administrării moșiei Miclăușeni. El a fost moștenitorul faimoasei biblioteci păstrate în casa părintească. S-a arătat că D.A. Sturdza a făcut și studii teologice; el a avut, la un moment-dat, chiar tentația intrării în monahism. A făcut ucenicie politică pe lângă Ion Ghica, fiind etichetat drept un *alter ego* al acestuia. Este cunoscut ca însemnat om politic, fiind succesorul lui Ion C. Brătianu la conducerea Partidului Liberal, ministru în repetate rânduri⁹⁴. A fost președinte al Academiei Române (1882-1884) și secretar permanent al acestei prestigioase instituții (1882-1914). Se numără printre fondatorii Bibliotecii Academiei, el însuși donând un foarte însemnat număr de manuscrise istorice și de rarități bibliofile, dintre cele păstrate la Miclăușeni. A editat colecția *Acte și documente referitoare la istoria renașterii României* (vol. I-X), precum și primele volume de documente din colecția *Hurmușachi*. A lăsat aproape 100 de titluri de cărți și broșuri tipărite. Este recunoscut drept întemeietorul *Numismaticii* românești, fiind, în epoca respectivă, cel mai avizat cunoscător al monedelor vechi de la noi. Valoroasa colecție numismatică a familiei a fost donată, de asemenea Academiei⁹⁵.

D. A. Sturdza s-a căsătorit, cu Zoe Cantacuzino (1847-1920), coborâtoare din ramura muntenească a acestei familii, Cantacuzino-Măgureanu. Ea era sora savantului medic Ion Cantacuzino (1863-1934). Fiul lor, Alexandru, avea să se căsătorească cu Eliza, fiica conservatorului junimist P.P. Carp⁹⁶.

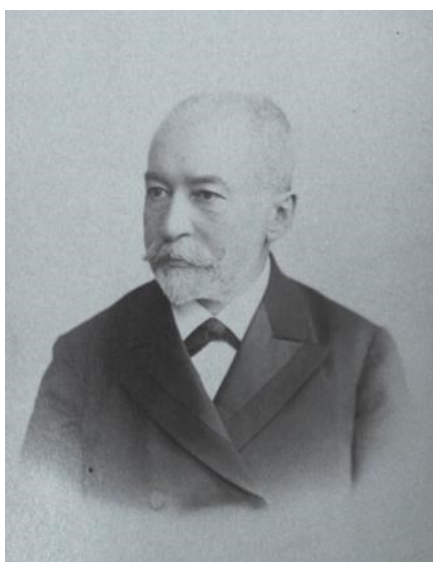


Fig. 40. D. A. Sturdza



Fig. 41. Sigiliul heraldic al lui D. A. Sturdza

⁹⁴ D. A. Sturdza este acel ministru venit în inspecție la Pașcani, la „Domnul Trandafir” al lui Sadoveanu, și care, impresionat de harul pedagogic al inimosului învățător, i-a oferit un post mai bun, într-o școală din Iași, iar acesta, ca un adevărat „apostol”, l-a refuzat nevoind să-șipărăsească elevii și școala de care se atașase.

⁹⁵ Costin Merișca, *op. cit.*, p. 162-166.

⁹⁶ Mihai Sorin Rădulescu, *Elita liberală românească (1866-1900)*, București, Ed. All, p. 40-42; idem, *Sturdzeștii de azi*, în *MI*, 1994, nr. 5, p. 41.

La Muzeul Județean Prahova se păstrează o interesantă matriță sigilară ce a aparținut lui Dimitrie A. Sturdza, concepută pentru a fi aplicată în ceară⁹⁷ (Fig. 41). Într-un chenar cvadrilobat, de factură gotică, asemănător cu cele de pe fațadele palatului de la Miclăușeni, este înfățișată stema personală, care nu cuprinde și stema soției (Cantacuzino). Scutul germanic, având o scobitură în flancul drept, este înclinat spre dreapta, ca în vechile steme; câmpul său este despicat; în prima partițiune este înfățișată cea mai veche stemă a Sturzeștilor, crucea cu șarpele încoronat, iar în a doua partițiune întâlnim leul cu sabia ridicată, împodobită cu două ramuri de măslin șerpuite, în sens invers. Colțul stâng al scutului este timbrat cu un coif cu viziera coborâtă, încoronat cu o coroană clasică de baron (cu cinci perle mari), din care se înalță un panaș format din trei pene de struț, corespunzătoare aceluiași rang de baron. Lambrechinii ce coboară din coif sunt reprezentați sub forma unor falduri textile. Cei trei lobi inferiori sunt traversați de o eșarfă, pe care este inscripționată deviza familiei Sturdza: *UTROQVE CLARESCERE PULCHRUM*.

Sturdza-Ghica. A doua stemă de pe aceeași fațadă folosește un scut asemănător, de factură gotică, înclinat spre dreapta heraldică, potrivit uzanțelor. Formula grafică ce a fost găsită sugerează mai bine decât în cazul anterior faptul că avem de a face cu o alianță familială, dominantă fiind împărțirea scutului pe verticală (*palé*). În prima partițiune întâlnim stema familiei Ghica, ce constă în 12 lacrimi de argint⁹⁸, dispuse simetric pe un ax format din șase bezași de aur. Partițiunea a doua a fost tăiată orizontal, pentru a primi cele două steme sturdești, leul (pe câmp de azur) și crucea cu șarpele (pe roșu) (Fig. 42).

⁹⁷ *Apud*, Dan Cernovodeanu, *Știința și arta heraldică în România*, București, 1977, p. 375, fig. 4. Muzeul Județean Prahova, nr. inv. 9186.

⁹⁸ Heraldistul Dan Cernovodeanu avea convingerea că aceste elemente, descrise ulterior ca „lacrimi”, au fost, la origine, *vârfuri de săgeți* (vezi *Evoluția armeriilor*, p. 253). Pentru stema familiei Ghica din Muntenia vezi recentul studiu al lui Tudor-Radu Tiron, *Ansamblul funerar al Ghiculeștilor de la București-Colentina – manifestare artistică a conștiinței de neam*, în *Monumentul*, XIII, partea 1, Iași, 2012, p. 281-306.



Fig. 42. Stema Sturdza-Ghica

Așa cum a fost realizată, stema are și două cusururi majore. Ea acordă preponderență stemei Ghiculeștilor, reprezentată în prima partițiune a scutului (ca și cum blazonul ar aparține unui bărbat din această familie, căsătorit cu o femeie din familia Sturdza). Faptul ar putea fi explicat prin aceea că, scutul fiind înclinat, prima partițiune a putut fi privită ca având o poziție inferioară. Legat tot de stema soției, nu putem să nu remarcăm câmpul hașurat oblic, de la dreapta la stânga („în bară”), ceea ce potrivit codului acceptat, indică *purpura* drept smalt – culoare rezervată împăraților și regilor – și nu culoarea verde, a Ghiculeștilor, pentru care hașurile ar fi trebuit să fie orientate invers (oblic, de la stânga la dreapta). Această confuzie poate fi pusă pe seama faptului că în heraldică „dreapta” și „stânga” sunt poziționate „în oglindă”, invers decât în limbajul curent. Nu este singurul caz în care întâlnim această eroare în stemele familiei Ghica, cunoscându-se sigilii de epocă având același defect⁹⁹. Colțul stâng al scutului este timbrat de un coif de rang înalt: fiind de argint, așezat frontal, având viziera protejată de rețele de aur și un medalion la gât, iar deasupra o coroană deschisă din care se înalță cele trei pene de struț. Din coif se desprind lambrechini de factură vegetală. Rolul de susținător al scutului este îndeplinit de o spadă de cruciat, așezată cu garda în jos, pe care se înfășoară eșarfa purtătoare a devizei familiei Sturdza (element întâlnit ulterior și pe fațada Palatului Culturii din Iași).

Mai putem remarca faptul că această variantă a stemei este specifică Ghiculeștilor din Muntenia, în special ramurii Ion Ghica (Fig. 43). Cei din Moldova păstrau bezanții, dar au preferat, în locul lacrimilor, ca scutul să fie cantonat de *patru vulturași* (alerioni), precum cei

⁹⁹ Radu Sc. Greceanu, *Contribuții genealogico-heraldice la biografia lui Ion Ghica*, în *ArhGen*, 1999, 1-2, p. 258, fig. 6.

care se pot vedea pe stema sculptată în piatră de pe frontonul Muzeului Unirii din Iași (ramura Ghica-Comănești).

Lacrimile din stema familiei sunt puse, de obicei, în legătură cu dubla decapitare: domnul Grigore Al. Ghica, precum și tatăl acestuia, dragomanul Alexandru Ghica, au avut un asemenea sfârșit tragic. Amândoi s-au bucurat de glorie și prosperitate (bezanții), plătite însă îndoit cu lacrimi. Această interpretare conduce însă și spre datarea stemei după anul 1777.

Există însă indicii de ordin heraldic potrivit cărora stema familiei Ghica ar face aluzie la vremea Cruciadelor. Nu știm ca o asemenea ipoteză să fi fost formulată până acum¹⁰⁰. „Filosofia” ce stă în spatele stemei, precum și elementele componente ale ei pot conduce spre o asemenea interpretare. Cele șase monede sunt *bezanți*, bani de aur emiși de împărații bizantini și care circulau în tot Orientul. Bezanții au fost incluși în heraldică între piesele onorabile, chiar dacă nu de prim rang. Sensul primordial al prezenței acestor monede în blazoane se tâlmăcește, în mod curent, ca o aluzie la un strămoș care a căzut prizonier în Cruciade și a trebuit să-și răscumpere libertatea cu o mare sumă de bani¹⁰¹. Lacrimile de argint fac și ele trimitere la un asemenea eveniment tragic ce ar fi putut avea loc la începuturile istoriei familiei, și nu neapărat la Ghiculeștii decapitați în epoca fanariotă. Chiar și culoarea verde a scutului oferă tot o asemenea sugestie, fiind numit în epocă „verdele de Sinople” (sau pur și simplu *sinople*)¹⁰². Verdele era considerat a fi, prin excelență, culoarea vieții, putând însemna, în cazul de față, răscumpărarea unei vieți sau, la modul general, tot ce ține de bucuria de a trăi, de tinerețe, de vigoare, înglobând chiar și comportamentul cavaleresc. Verdele era considerat ca fiind culoarea cavalerilor rătăcitori¹⁰³, luptători care luau asupra lor nobila misiune de a-i apăra pe cei slabi. Deviza familiei Ghica, „Munca neîntreruptă învinge toate!”¹⁰⁴, pare a nu avea nici o legătură cu această stemă cavalerescă, din epoca eroică. Prin conținut, ea pare a fi mai curând de origine burgheză și deci, mult mai nouă. În realitate, deviza este de inspirație renescentistă, umanistă. Dictionul respectiv este antic, fiind preluat din *Georgicele* lui Vergilius¹⁰⁵. De altfel, multe din cugetările înscrise pe pereții încăperilor castelului sunt extrase din acest autor clasic.

Stema analizată mai sus aparține mezinului familiei, George A. Sturdza (1841-1909), ctitorul castelului de la Miclăușeni în forma sa actuală. Diplomatul Ion Ghica, și-ar fi dorit de soț pentru fiica sa cea mai mare, Maria, pe Dimitrie A. Sturdza, partenerul său politic, însă diferența de vârstă ar fi fost mult prea mare. Astfel s-a ajuns, în 1869, la varianta căsătoririi cu fratele mai mic al acestuia, George A. Sturdza (Fig. 44).

¹⁰⁰ Nu am putut consulta încă articolul lui Albert Ghica, *L'Albanie et la Question d'Orient* (Ed. Dujarric, Paris, 1908, VI, 293 p.), unde autorul face descrierea stemei princiare Ghica.

¹⁰¹ Cf. Marcel Sturdza-Săucești, *op. cit.*, p. 54, 55.

¹⁰² *Ibidem*, p. 41. Verdele heraldic a dobândit denumirea de *sinople* după numele unui port la Marea Neagră, în nordul Anatoliei. Culoarea a fascinat în mod deosebit pe cruciați, impunându-se ca singura nuanță de verde acceptată de arta Heraldică.

¹⁰³ Cf. Ileana Căzan, *op. cit.*, p. 53.

¹⁰⁴ Deviza familiei Ghica, deși aceeași, este formulată diferit pe diverse steme ale lui Ion Ghica: *LABOR IMPROBUS OMNIA VINCIT; IMPROBUS LABOR OMNIA VINCIT; LABOR OMNIA VINCIT IMPROBUS* (vezi Radu Sc. Greceanu, *op. cit.*, p. 258, fig. 5, 6).

¹⁰⁵ Maria Dogaru, *Devizele în heraldica românească*, în *RA*, 1992, nr. 2, p. 211. Autoarea mai afirmă că deviza este inclusă în *ex-librisul* ce individualiza pe urmașii lui Ion Ghica, principe de Samos (o reproducere a acestui *ex-libris* se păstra la Biblioteca Academiei Române, Cabinetul de Stampe, Heraldică, c. IV, 2).



Fig. 43. Stema Ghica din Țara Românească



Fig.44. Stema Sturdza-Ghica, pe pisania palatului de la Miclăușeni

Chiar și așa, mireasa era cu 11 ani mai tânără decât soțul ei. Ea s-a născut la Constantinopol (1851), după ce tatăl ei fusese numit guvernator la insulei Samos. Tânăra soție, cu temperament meridional, nu se simțea prea în largul ei la Miclăușeni, tânjind după vesela reședință ghiculească de la Gheorgani (Muntenia). Fermecătorul castel înălțat după 1880, poate reprezenta și un dar făcut de George Sturdza soției sale, o „colivie aurită”, menită să-i însenineze zilele, o încercare de a risipi atmosfera mai sobră a vechii clădiri de aici¹⁰⁶. Se pare că Maria Ghica s-a prins în acest joc, ocupându-se cel puțin de decorațiunile interioare. Se știe că ea era o talentată pictoriță, preocupată să reactualizeze arta medievală a miniaturilor. În cartea *Floricele rătăcite*, ilustrată de penelul său, se păstrează o miniatură a proaspăt înălțatului castel de la Miclăușeni¹⁰⁷. Decorațiunile grafice ale încăperilor, precum și vitraliile pictate ale ferestrelor, poartă amprenta sa, cel puțin la nivel conceptual. Unele picturi, precum stemele realizate în acuarele chinezești ce încadrează pisania aflată în holul castelului, ar putea fi zugrăvite chiar de mâna sa. Se cunoaște chiar și o stemă a lui Ion Ghica, ca despot de Samos, lucrată în acuarelă, la 1892, de către fiica sa¹⁰⁸. Recent au fost puse în evidență alte asemenea steme ale lui Ion Ghica¹⁰⁹. Capul de leu văzut din față,

¹⁰⁶ Costin Merișca, *op. cit.*, p. 174.

¹⁰⁷ *Ibidem*, p. 173-178 (vezi BAR, Manuscrise, nr. 2879).

¹⁰⁸ Vezi Dan Cernovodeanu, *Știința și arta heraldică în România*, p. 365, fig. 6; idem, *Evoluția armeriilor*, p. 255; originalul păstrat la BAR, Cabinetul de Stampe, Heraldică, C IV 2, acuarelă, 468 x 475 mm). Această stemă este descrisă astfel de autorul citat: „Scut sfertuit de argint și verde, I cu acvila neagră cu aripile deschise, zborul coborât, ținând în cioc o cruce de aur și stând pe o ramură verde, pasărea heraldică fiind însoțită în cantoanele din șef, la dextera de un soare auriu și la senestra de o lună întoarsă, din același metal (Țara Românească); al II-lea, cap de leu, culori naturale, din față (una din mobilele principatului Samos); al III-lea capul de bour din aur, însoțit de o stea din același metal, între coarne (Moldova); al IV-lea, jumătatea din față a unui taur ieșind, culcat și conturnat, culori naturale (altă mobilă din stema de Samos), peste tot un ecuson verde, cu șase perechi de vărfuri de sulite ascuțite, argint (Ghica). Scutul, timbrat de o bonetă princiară, este încadrat, ca suport, de doi lei afrontați, stând pe o eșarfă cu deviza *LABOR OMNIA VINCIT IMPROBUS*” (p. 255). S-a apreciat că stema nu a fost folosită de Ion Ghica, ci este un proiect târziu, o creație a fiicei sale, Maria Sturdza-Miclăușeni (Radu Sc. Greceanu, *op. cit.*, p. 255, nota 12).

¹⁰⁹ *Ibidem*, p. 251-260.

prezent în decorațiunile de pe terasa mare a castelului, sau pe ancadramentele unor ferestre, ar putea proveni din stema Samosului, pe această filieră.

Maria Ghica și-a învins nostalgia zilelor lungi de vară și printr-un program de muncă foarte susținut, ce cuprindea nu mai puțin de 10 ore pe zi. Chiar și la vârsta de 35 de ani, acest program conținea mult studiu pentru acumularea de diverse cunoștințe, pentru perfecționarea limbilor franceză, germană și engleză, ore de pian, echitație și cusături. Deviza familiei din care provenea, *Labor omnia vincit improbus!* („Munca stăruitoare învinge toate”), rămăsese un adevărat crez și un mod de viață. George A. Sturdza și soția sa, Maria Ghica, au avut o singură fiică, Ecaterina (1873-1952), căsătorită cu Șerban Cantacuzino, fiul liderului conservator Gheorghe Cantacuzino („Nababul”).

Leul cruciat. Deasupra intrării secundare a castelului întâlnim o prelucrare mai liberă a stemei Sturdzeștilor, care contopește ambele elemente din zestrea heraldică a Sturdzeștilor. Astfel, un leu rampant conturnat și limbat sprijină cu labele superioare o cruce rustică, din lemn (crengi), pe care este încolăcit un șarpe de culoare închisă. Dedesubt, pe o eșarfă ce urmează conturul superior al ușii, întâlnim deviza: *ORDO ANIMA RERUM* (*Ordinea este sufletul lucrurilor*) (Fig. 45).



Fig. 45. Leul cruciat al familiei Sturdza

Leul conturnat apare, în heraldica sturdzească, în stemele domnitorului Ioan Sandu Sturdza. Deoarece stema familiei domnitoare era amplasată pe atunci în prima partițiune (fapt neuzual) și stema de stat abia în a doua, a fost apreciat ca un gest de „curtoazie heraldică” (Dan Cernovodeanu) ca leul să nu fie orientat cu spatele la stema țării, ci să „privească”, cel puțin către aceasta.

Se cuvine făcută analogia cu leul de pe mormântul lui George A. Sturdza, aflat la nord de capelă. Și acela ține în labe o cruce pe care este împletit un șarpe. Alcătuirea heraldică arată amintește foarte mult, cel puțin în plan formal, de stema familiei Năsturel, din Țara Românească (de la Herești), familie din care provenea Elena, doamna lui Matei vodă Basarab. În cazul muntenesc însă leul lovește șarpele cu crucea, relația de confruntare fiind evidentă. S-a scris că stema a fost întocmită de cărturarul Udriște Năsturel, fratele doamnei.

Stema monumentală a castelului.

Deși tentația oricărui privitor este de a începe lectura stemelor de la Miclăușeni cu fastuasa construcție heraldică amplasată pe frontonul de deasupra intrării principale, am lăsat la final descrierea acesteia, considerând că ea decurge din celelalte și se încarcă, simbolic, cu întreaga poveste parcursă până acum.

În poziție centrală, întâlnim un scut de formă spaniolă (potrivită cu profilul acestui „hidalgo” care a fost George Sturdza), tăiat în două partițiuni. Cea superioară este la rândul său despicată, pentru a primi stemele sturdzești, crucea cu șarpele (pe roșu) și leul cu sabia ridicată (pe azur). Stema familiei Ghica, cea cu lacrimi de argint și bezași, prezintă același cusur ca și în scutul descris anterior: hașurile indică drept smalt al câmpului purpura, și nu verdele „sinople”, cum ar fi corect (Fig. 46).

Scutul este timbrat de un coif de argint așezat frontal, având viziera protejată de rețele de aur, precum și un medalion din același metal la gât. El este încoronat cu o coroană deschisă, de aur, din care se înalță un proeminent panaș din trei pene de struț.

Patru lei heraldici (leopardzi lionați?), încadrează și susțin scutul stăpânilor castelului. Sub picioarele lor se află obișnuita eșarfă pe care se poate citi deviza familiei: *UTROQUE CLARESCERE PULCHRUM*. Lei rampanți de aici preiau simbolul din stema Sturdzeștilor, dar valorifică, probabil, și tradiția ghiculească. În heraldica familiei Ghica leii apar frecvent ca susținători ai scutului heraldic. În stemele mai vechi, leul era înfățișat chiar în scut, făcând parte și din patrimoniul heraldic al familiei Ghica¹¹⁰.



Fig. 46. Stema monumentală Sturdza Ghica

¹¹⁰ Cf. Radu Ciuceanu, *Autocrație și naționalism. Destinul unei dinastii*, București, 2001, p. 39 (sigiliul heraldic, din 1642, al marelui vornic Gheorghe Ghica, viitorul domn).

Considerații finale

Deși li s-a atribuit mai mult un rol decorativ, care n-ar justifica o analiză specială a conținutului, stemele de pe fațadele castelului de la Miclăușeni se dovedesc a fi mai mult decât atât. Blazoanele din arborele genealogic al Sturdzeștilor (păstrat la Arhivele Naționale Iași), pictate și aurite cu măiestrie pe pergament, erau reduse la două tipuri, care nu transmiteau vreo poveste specială. Cele de pe fațada reședinței de la Miclăușeni reînvie însă un univers, o epocă. Ele pot fi „citite” ca file de istorie a unei familii boierești însemnate, ca un ansamblu coerent care ne oferă imaginea despre sine a clasei nobiliare autohtone, ce aspira la un statut asemănător celei din vestul Europei. Pentru istoria mentalităților, este un izvor iconografic de primă mână. Stemele de la Miclăușeni ne oferă un discurs legitimant, prin invocarea originilor și înrudirilor, dar pot fi privite și ca un veritabil „cântec de lebedă” a unei categorii sociale ce își simțea sfârșitul istoric aproape.

Prinvotul Adunării *ad hoc* din 1857, rangurile și titlurile boierești au fost desființate oficial. Boierimea, încheindu-și rolul politic și social, ieșea din istorie, autodizolvându-se¹¹¹. „Boieria” a persistat însă, mai mult ca o stare de spirit. Blazoanele deveneau, în acest context, doar amintiri de familie, de uz privat. *De jure* nu mai exista o clasă nobiliară ci doar o clasă de „proprietari”. Reforma agrară din 1864 a diminuat foarte mult baza economică a vechi elite sociale, chiar dacă ea însăși consimțise la aceasta. Fenomenul poate fi urmărit și la Miclăușeni: vornicul Alecu Sturdza moștenise abia a zecea parte din averea tatălui său, iar George A. Sturdza a trebuit să împartă această rămășiță cu frații săi. La 1864, el a cedat sătenilor de la Miclăușeni 1810 fâlcă de pământ. Declinul material al familiei era vizibil, însă amintirea glorioșilor înaintași întreținea orgoliul celui care a înălțat noul castel, cu sacrificii și cheltuieli deosebite. Ne aflăm în fața unei atitudini de frondă, de sfidare a destinului implacabil.

Un mod de conservare a vechii elite a fost reprezentat de alianțele matrimoniale cultivate cu atenție. Astfel, membrii vechilor familii se căsătoreau între ei, prețuind încă multă vreme patrimoniul simbolic adus de asemenea legături. Din punct de vedere formal, singura analogie ce poate fi făcută este aceea între stemele miclăușene și stemele din arborele genealogic al unei alte mari familii, Balș, întocmit și pictat la 1813¹¹². În documentul invocat se oferea câte o ilustrare heraldică personalizată pentru fiecare membru al familiei, cu înrudirile pe care acesta le realizase. Datorită contextului istoric diferit, motivația întocmirii și mesajul transmis de cele două armoriale nu sunt identice.

Încărcata decorațiune heraldică de la Miclăușeni poate fi privită astăzi ca operă a unui personaj excentric dar nu apărea la fel în epoca în care a fost comandată. Să nu uităm că aceasta coincidea cu domnia reginei Elisabeta (*Carmen Sylva*, ca poetă), soția lui Carol I. Ea însăși a fost privită drept o „originală”, prin mediul romantic și artificial pe care îl crease în jurul ei. Multe din inițiativele reginei au fost bine primite de societate, care rezona la asemenea proiecte. Să nu uităm că aceasta a reușit să readucă la mare cinste costumul popular românesc, înălțându-l, în anumite împrejurări, drept costum de ceremonie la Curtea regală.

¹¹¹ Gheorghe Platon, Alexandru-Florin Platon, *Boierimea din Moldova în secolul al XIX-lea. Context european, evoluție socială și politică (Date statistice și observații istorice)*, Ed. Academiei, București, 1995, p. 141.

¹¹² Maria Dogaru, *op. cit.*



Fig. 47. Palatul de la Miclăușeni, vedere dinspre nord-est

Am arătat că decorațiunea heraldică a palatului de la Miclăușeni nu a venit ca un veșmânt formal, care să îmbrace o clădire mai veche, concepută în alt spirit, ci a fost gândită împreună cu formele gotice ale castelului de la 1888, fiind legată organic de acestea. Opțiunea pentru decorul heraldic apare totuși surprinzătoare pentru că nu cunoaștem ca George A. Sturdza să fi avut preocupări legate de studiul blazoanelor. Mai mult, faimoasa bibliotecă de la Miclăușeni, atât de înzestrată pe diverse domenii, având circa 60 000 de volume, se pare că nu conținea cărți de heraldică. Sugestii în acest sens puteau să fie făcute de vărul său Alexandru A. C. Sturdza, vizitator frecvent al Miclăușenilor, cel care avea să facă investigații privitoare la vechiul armorial al Sturdzeștilor pentru cartea sa dedicată domniei lui Mihail Sturdza sau de către arhitecții austrieci care au realizat clădirea.

ANEXA

Semn de nobilitate

Noi, Mihail Apafi, din mila lui Dumnezeu principe al Transilvaniei, domn al părților din regatul Ungariei, comite al secuilor, prin cuprinsul scrisorii de față dăm știre făcând cunoscut tuturor la care li se cuvine, că, deoarece, din voia dumnezeiască, se cuvine după chipul cum sunt plăsmuiți toți principii, ca aceștia să-și manifeste preaîndurător generozitatea binevoitoare față de ceicare, atunci când nevoia o cere și dușmanul amenință, luând armele și ajutând cu sfatul, descind pe câmpul de luptă și știu să îndepărteze pustiirile de ogoare, să înlăture distrugerile din fața orașelor, să abată jafurile din fața metropolelor, să țină departe prădăciunile de cei avuți, să-i împiedice cetățeni de la exil, să scoată funia de după capetele celor nevinovați, să oprească smintita trufie a dușmanilor, să țină în frâu nerușinarea, să doboare îndrăzneala, să stingă furia, să nimicească cruzimea, și care nu fug de soare, nici se tem de ger și nici nu sunt vreodată prinși de farmecele zefirului, ci pleacă la luptă, petrec iarna cu sabia neclintită și rabdă căldura cu casca încinsă și stau de veghe la timp de noapte, strălucind spre marea podoabă a numelor lor și dobândind pentru nepoți faimă și nume nemuritor, iar atunci când timpul îngăduie pacea, pacea îndeamnă poporul la liniște, liniștea produce puritatea, puritatea face să se manifeste înțelegerea, înțelegerea atrage cinstea, cinstea leagă prietenii, prietenia răspândește credința în întreaga țară, ei se înveșmântează cu toga și fac să se ridice tot felul de lucruri temeinice și rodnice, vestite și mărețe, pentru unul ca acela, anume preavestitul Ilie Sturza din Leușeni, din rândul fruntașilor Moldovei, de altfel mare vornic al aceleiași țări, gloria moșilor și strămoșilor și părinților căruia este vestită, în această dublă ocazie, când se așează soarta întregă a țărilor și după ce a fost frântă reciproc nestatornicia stărnită, făcând să dăinuie spre bună și mai bună a lor cărmuire și sprijinind aceștia botarele, s-a obligat cu devotament și lucrează chiar și în prezent, împodobit fiind ca un reazem public fie cu ramura de măsline, fie să îndrepte semnul războiului, sub chipul Gorgonei, ținând noi, așadar, seama de aceste temeuri, precum și luând aminte, de asemenea, de rugămintele anume ale unor credincioși domni și sfetnici ai noștri, făcute în fața autorității noastre princiare, ba chiar ținând seama și luând aminte de strălucita credință și de râvna spre credință vrednică de laudă a aceluiași Ilie Sturza, cu care se străduiește zi de zi să ne fie pe plac în ochii Milostivirii Noastre, încrezători, fără îndoială, că va arăta și va aduce chiar și în viitor pilde la fel de bune sau chiar mai bune de credință cu aceeași sărguință a cinstei, așadar, pe același Ilie Sturza și prin el pe aleasa doamnă Safta Petriceicu, soția sa, pe Maria, fiica lor adoptivă, precum și pe Chiriac și Toader Sturza, cel dintâi paharnicul voievodului, celălalt însă mare vornic, frați după mamă, pe toți moștenitorii și urmașii lor de ambele sexe, din deosebita milostenie și deplinătatea puterii noastre princiare am hotărât să îi socotim, asociem, cooptăm în tagma și rândul adevăraților, născuților, recunoscuților și neîndoielnicilor nobili ai țării noastre a Transilvaniei și părților din Ungaria ce-i sunt alăturate, adăugând pe seama lor și nobilitatea Sciției Albe și dăruindu-le diplomă de blazon prin puterea scrisorii noastre de față, așa după cum îi socotim, asociem, cooptăm și trecem prin țaria acestei scrisori, hotărând în chip lămurit ca de acum înainte și pentru totdeauna același Ilie Sturza și prin el Safta, soția sa, și Maria, fiica lor adoptivă, precum și Chiriac și Toader Sturza, frați după mamă, și toți moștenitorii și urmașii lor de ambele sexe, să fie socotiți și cunoscuți drept nobili adevărați, născuți și neîndoielnici și cuprinși în țara noastră.

Iar ca semn al acestei adevărate și desăvârșite notabilități a lor le-am dat, le-am dăruit și le-am bărăzît cu milostivire, cu inimă cumpănită și potrivit cu o anumită bună știință și părintească a noastră dărnice princiare, Ilie Sturza și prin el Safta, soția sa, și Maria, fiicei lor adoptive, precum și Chiriac și Toader Sturza, frați după mamă, și toți moștenitorii și urmașii lor de ambele sexe, acest blazon sau însemn de noblețe, anume: un scut militar de culoare albastră, în a cărui câmp sau suprafață se înfățișează un leu întreg, cu picioarele din față ridicate în sus; pe capul lui se zărește o coroană de aur, iar apoi se vede cum ține cu piciorul drept, în partea din față, o sabie scoasă din teacă, care este înconjurată în partea de sus se rămurele înclinate, fiind împodobită cu legenda: Vrednic să strălucească de ambele părți (Utroque clarescerepulebrum!). Iar această podoabă se înfățișează nu numai prin prezentarea convingătoare a țării, virtuții și pomenitei iscusințe a aceluiași Ilie Sturdza și a amintitei familii, ba este exprimată chiar și prin desenul de pe pergament. Deasupra scutului este așezat un coif militar, care este acoperit cu o coroană regală (!!!) frumos împodobită cu pietre prețioase și perle, iar din vârful coifului cad de ambele laturi sau margini ale scutului fâșii sau panglici de diferite culori (!), care îl înconjoară și împodobesc foarte frumos, după cum se observă că toate acestea au fost reproduse și pictate mai lămurit în fruntea sau la începutul acestei scrisori

a noastre de o mână iscusită și prin măiestria pictorului. De asemenea, încuviințăm și îngăduim ca aceștia să poarte și să ducă pomenitul blazon sau însemn de noblețe — după obiceiul celorlalți adevărați, născuți și recunoscuți nobili care se folosesc de blazon — pretutindeni: în lupte, în jocuri cu lancea, în turnire, în dueluri, în lupte individuale și la orice alte îndeletniciri ostășești și nobiliare, precum și sigilii, steaguri, covoare, draperii, vase, inele, scuturi, corturi, case și morminte și îndeobște pe orice fel de lucruri și bunuri, sub chipul adevăratei și desăvârșitei nobilități prin care voim să-i declarăm, să-i ținem și să-i numim deosebiți de toți oamenii și de fiecare în parte, de orice stare, rang, onoruri, rânduială, demnitate a dregătoriei și înaintemergere ar fi, și să fie cât mai grabnic în stare și să se poată folosi, împărtași și bucura pe veci de toate și de fiecare dintre aceste onoruri, milostiviri, privilegii, îngăduințe, libertăți, scutiri și înlesniri de care se folosesc, se împărtășesc și se bucură în orice chip, de drept și potrivit cu vechiul obicei, ceilalți adevărați, născuți și neîndoelnici și recunoscuți nobili și oameni de arme ai țării noastre a Transilvaniei și a părților de Ungaria.

Spre amintirea și tăria veșnică a acestui lucru am hotărât cu milostivire să dămși să fie hărăzită amintitului Ilie Sturza și prin el Safta, soția sa, și Maria, fiecei lor adoptive, precum și Chiriac și Toader Sturza, frați după mamă, și toți moștenitorilor și urmașilor lor de ambele sexe, scrisoarea noastră de față, căreia i-am întărit puterea prin atârarea sigiliului nostru autentic.

Data în cetatea noastră Făgăraș, în a douăzeci și patra zi a lunii februarie, în anul Domnului o mie șase sute șaptezeci și nouă¹¹³.

Mibail Apafi m.p.

Wolfgang Bethlen m.p.

Cancelar

Prin cele de față se certifică faptul că prezenta copie este identică, din cuvânt în cuvânt, cu originalul.

La Cernăuți, în a patra zi (...) 1795 (...) sciojurat.

¹¹³ Textul diplomei a fost publicat de Marcel Sturdza-Săucești și Ștefan Hurmuzachi, sub anul greșit, 1689, în R.A, 1972, nr. 4, p. 619-690.