

COMPLEXUL MUZEAL NAȚIONAL „MOLDOVA” IAȘI

# IOAN NECULCE

BULETINUL MUZEULUI DE ISTORIE A MOLDOVEI

(serie nouă)

XVI-XVIII

2010-2012

Iași  
2012

## COLEGIUL DE REDACȚIE

Lăcrămioara Stratulat  
Senica Țurcanu  
Sorin Iftimi (secretar de redacție)  
Cătălin Hriban  
Zamfira Pungă  
Tamilia Marin  
Costică Asăvoaic

### Adresa redacției

Complexul Muzeal Național „Moldova” Iași  
Muzeul de Istorie a Moldovei  
Piața „Ștefan cel Mare”, nr. 1  
Iași, 700028, tel. 0232/213296, int. 180 sau 178

ISSN 1454-0754

COMPLEXUL MUZEAL NAȚIONAL „MOLDOVA” IAȘI  
„IOAN NECULCE”. BULETINUL MUZEULUI DE ISTORIE A MOLDOVEI  
(serie nouă)  
XVI-XVIII, 2010-2012

## SUMAR

<b>Abrevieri</b> .....	5
<i>Vitalie Josanu</i> <b>Comerțul genovez și ecouri culturale occidentale în Moldova și Dobrogea (secolele XIII-XV)</b> .....	7
<i>Cosmin Niță</i> <b>Politica externă a Țării Moldovei în domnia lui Ștefan cel Tânăr (1517-1522)</b> .....	47
<i>Sorin Iftimi</i> <b>Heraldica palatului Sturdza de la Miclăușeni (județul Iași)</b> .....	55
<i>Bobi Apăvăloaei</i> <b>Palatele domnești de la Frumoasa-Iași (secolul al XVIII-lea)</b> .....	103
<i>Mihai Mârza</i> <b>Socotelile vistiernicului Toader Palade cu diecii de vistierie, după un catastif de la mijlocul secolului al XVIII-lea</b> .....	115
<i>Lucian-Valeriu Lefter</i> <b>Trei documente inedite privitoare la istoria orașului Iași (1780-1785)</b> .....	135
<i>Arcadie M. Bodale</i> <b>Câteva date noi despre biserica Adormirea Maicii Domnului („domnească”) de la Ruginoasa, jud. Iași</b> .....	145
<i>Arcadie M. Bodale</i> <b>Informații privitoare la comuna Belcești și la biserica cu hramul Sfinții Arhangheli din satul Ciorăni</b> .....	153
<i>Corneliu Ciucanu</i> <b>Profesorul Traian Brăileanu și teoria elitelor. Un doctrinar uitat al dreptei românești interbelice</b> .....	159
<i>Ina Chirilă</i> <b>Societatea culturală, istorico-arheologică „Muzeul orașului Iași”. Destinul unei instituții uitate</b> .....	177

<i>Aurica Ichim</i>	
<b>Odiseea muzeală a trăsurilor lui Cuza-vodă .....</b>	<b>209</b>
<i>Sorin Ulea</i>	
<b>Un engolpion moldovenesc de la jumătatea veacului al XVII-lea .....</b>	<b>227</b>
<i>Varvara M. Măneanu, Chirilă Enescu</i>	
<b>Un pomelnic scris pe ceramică provenit de la biserica din Reditu (30 mai 1829) .....</b>	<b>233</b>
<i>Cătălin Pungă, Zamfira Pungă</i>	
<b>Pictorul Ștefan Dimitrescu în patrimoniul Muzeului de Istorie a Moldovei .....</b>	<b>237</b>

# SOCIETATEA CULTURALĂ, ISTORICO-ARHEOLOGICĂ „MUZEUL ORAȘULUI IAȘI”. DESTINUL UNEI INSTITUȚII UITATE

*Ina Chirilă*

După multe și repetate năzuințe pentru întemeierea de muzee<sup>1</sup>, bătrâna capitală a Moldovei, Iașul, un oraș cu atâtea biserici mari și vechi, adevărate monumente de artă și arhitectură, „un oraș care vorbește prin sine de trecutul său și al neamului”, avea nevoie, în vremurile „care au frământat întreg sufletul românesc”, de un Muzeu Municipal, care să arate într-un mănunchi vizitatorilor locali și străini, ce bogății se cuprind în el<sup>2</sup>.

Cadrul legal creat de Ministerul Instrucțiunii și al Cultelor<sup>3</sup>, sprijinit apoi de Comisiunea Monumentelor Istorice<sup>4</sup> încurajează tot mai mult administrația locală să se implice în fondarea, organizarea și subvenționarea unor muzee locale. O astfel de inițiativă o are primarul orașului Iași, Gh. Mârzescu, în anul 1914. Momentul ales era cât se poate de dramatic pentru familia regală, decesul regelui Carol I, survenit la 27 septembrie/10 octombrie. Primarul Iașului, împreună cu publicistul N. A. Bogdan, funcționar în cadrul Primăriei, propun Consiliului comunal spre aprobare înființarea, în Palatul comunal, fostă casă Roznovanu, a unui Muzeu al domniei Regelui Carol I, solicitând concursul în acest sens marelui N. Iorga<sup>5</sup>. Mai mult, la 1/14 noiembrie 1914, Consiliul comunal decide, pe lângă „crearea unui Muzeu pentru a eterniza memoria marelui Rege Carol I, „erijarea unui monument”<sup>6</sup>, urmând ca în decembrie să aprobe gravarea textului testamentului regelui pe o placă de granit de la Teatrul Național<sup>7</sup>. Decizia privind înființarea muzeului nu a putut fi pusă atunci în aplicare<sup>8</sup>. După anii tulburi de război municipalitatea continuă efortul de emancipare culturală și spirituală a vechii capitale. O realizare în acest sens poate fi considerată înființarea Muzeului Municipal.

Prezența Muzeului Municipal în spațiul cultural ieșean a fost tangențial evocată sau la modul general în câteva studii despre muzeistica ieșeană și activitatea unor membrii fondatori ai Muzeului. Ne propunem, în următoarele pagini, să conturăm câteva aspecte

---

<sup>1</sup> Printre muzeele existente în Iași în perioada interbelică enumerăm: Muzeul de Istorie Naturală înființat în 1833, Muzeul de Artă cu cea mai veche Pinacotecă -1859, Muzeul „Virgil Hălăceanu”- 1906, Muzeul de Antichități 1916, Muzeul Militar de la cazarma Regimentului XIII Copou - inaugurată în noiembrie 1922.

<sup>2</sup> *IN*, anul I, fascicola 1, octombrie 1921, Iași, 1921, p. III.

<sup>3</sup> Lege pentru descoperirea monumentelor și obiectelor antice precum și regulamentul de aplicațiune la acestei legi, București, Impimeria Statului, 1893, 16 p.

<sup>4</sup> Legea pentru conservarea și restaurarea monumentelor istorice, București, 1913, 32 p.

<sup>5</sup> ANI, Primăria Iași, dosar 274/1914, f. 1-4.

<sup>6</sup> *Ibidem*, 6

<sup>7</sup> *Ibidem*, f. 8-12

<sup>8</sup> În anii următori, N. A. Bogdan, trimis să studieze niște lespezi cu inscripții din secolul al XVIII-lea păstrate în depozitul comunal, lăsa să se înțeleagă că Muzeul urma să se înființeze (*Ibidem*, f. 27-30) .

din existența acestei instituții reflectată în documentele de arhivă, instituție care, deși a avut o existență foarte scurtă, de circa 10 ani, a reușit să producă transformări semnificative în viața culturală ieșeană evidente până astăzi.

### Constituire și organizare

În toamna anului 1920, în toiul nevoilor materiale ce apăsau municipalitatea, la propunerea cunoscutului istoriograf Gheorghe Ghibănescu, din 14 septembrie<sup>9</sup>, și cu susținerea primarului de atunci, Mihai Negruzzi, Comisia interimară a orașului aprobă la 1 octombrie<sup>10</sup>, înființarea în curtea mănăstirii Golia a Societății culturale, Istoric - Arheologice numită *Muzeul orașului Iași*. Decizia de înființare și proiectul statutelor societății au fost întocmite după modelul Academiei Române, în două ședințe consecutive, din care una ținută la Orest Tafrali acasă, fiind apoi supuse votului comisiei interimare<sup>11</sup>. Potrivit acestor statute<sup>12</sup> scopul societății era să înființeze o Școală de Paleografie și Epigrafie, să publice un Buletin al Muzeului numit „Ioan Neculce”, să înființeze o Bibliotecă și un Muzeu Municipal al Iașilor, prin care să se pună la adăpost și să se redea, în același timp, marelui public un bogat fond de documente, cărți, hărți, icoane, tablouri, cărți, costume, piese arheologice, monede, inscripții ș.a.<sup>13</sup>.

Este vorba, așadar, de o formațiune instituțională complexă înființată în Iași, dar care urma să ființeze nu numai pentru acest vechi oraș, ci și pentru întreaga Moldovă, fiind vizate și teritoriile unite în 1918<sup>14</sup>.

Încă de la începutul existenței sale societatea a fost subvenționată în totalitate de Primărie, care a alocat într-o primă etapă suma de 100.000 lei<sup>15</sup>, bani obținuți prin credit cu aprobarea Ministerului de Interne. Așadar, înființarea societății a stat în strânse legături cu administrația comunală locală care a prevăzut, prin statutele sale, ca primarul orașului să fie de drept președintele de onoare al societății<sup>16</sup>. Primul dintre aceștia a fost M. Negruț (Mihai Negruzzi)<sup>17</sup>, căruia Gheorghe Ghibănescu, probabil în semn de recunoștință, îi închină un studiu<sup>18</sup>. Pe lângă suma alocată prin bugetul consiliului comunal, societatea s-a bucurat de tot felul de subvenții și donații particulare sau de stat: Ministerul Instrucției<sup>19</sup>, Ministerul de Externe<sup>20</sup>, Ministerul Sănătății, Industriei<sup>21</sup>. Cu toate acestea, fondurile

---

<sup>9</sup> ANI, Primăria Iași, dosar 266/1920, f. 2. Cerere reluată și în ziua 24 septembrie (Ibidem, dosar 10/1920, f. 186, 196-197).

<sup>10</sup> Ibidem, dosar 266/1920, f. 15 și 18; dosar 10/1920, f. 201, 207-209.

<sup>11</sup> *IN*, fascicola 1 (1921), p. 158.

<sup>12</sup> *Ibidem*, 159-162.

<sup>13</sup> ANI, Primăria Iași, dosar 266/1920, f. 4-7.

<sup>14</sup> Ibidem, coperta dosarului.

<sup>15</sup> Ibidem, f. 18-19, 31, 32 și următoarele. Mai multe despre veniturile și cheltuielile Muzeului vezi actele contabile care se păstrează la Arhivele Naționale Iași și constituie azi cea mai mare parte din fondul *Muzeului Municipal Iași*.

<sup>16</sup> Ibidem, f. 5 și 8.

<sup>17</sup> *IN*, fascicola 1 (1921), p. 173.

<sup>18</sup> Gheorghe Ghibănescu, *Familia Negruți*, în *IN*, fascicola 2 (1922), p. 321-329.

<sup>19</sup> ANI, Muzeul Municipal, dosar 3/1925, f. 13.

<sup>20</sup> Ibidem, f. 10.

<sup>21</sup> Ibidem, 2/1926, f. 7.

societății, apreciate în 1927 de Sever Zotta ca fiind insuficiente, nu au permis instituției să se dezvolte conform cerințelor culturale moderne<sup>22</sup>.

De organizarea și funcționarea societății s-a ocupat un comitet format din cinci membrii. În prima ședință, ținută la 8 ianuarie 1921, s-au delimitat funcțiile și atribuțiile fiecăruia dintre ei. Astfel, Gheorghe Ghibănescu a fost ales președinte activ al comitetului, director al buletinului și muzeului, iar din 1921, director al Școlii de Epigrafie, Mihai Costăchescu - secretar, Sever Zotta - conservatorul muzeului, arhivei și bibliotecii, N. A. Bogdan - vicepreședinte al comitetului și casier și O. Tafrali<sup>23</sup> - director al Școlii de Epigrafie. Imediat însă după prima ședință, acesta din urmă demisionează, în locul său fiind numit, la 19 februarie 1921, A. D. Atanasiu, artist și profesor la Școala de Arte Frumoase<sup>24</sup>. Acesta din urmă a fost desemnat colaborator direct pe lângă conservatorul muzeului<sup>25</sup>, iar din 1924 devine și secretarul societății în locul lui Mihai Costăchescu, care preia atribuția de casier<sup>26</sup>. Alegerea lui A. D. Atanasiu ca membru și secretar al comitetului director nu este întâmplătoare, deoarece acesta a îndeplinit aceeași funcție și în cadrul fostului Muzeu Național Etnografic al Moldovei<sup>27</sup>, înființat de Virgil Hălăceanu, obiectele acestuia constituind fondul de bază al Muzeului Municipal. În ședința din 4 februarie 1927, a fost reales același comitet și anume: în calitate de președinte - Gheorghe Ghibănescu, vicepreședinte N. A. Bogdan, conservatorul Muzeului - Sever Zotta, secretar A. D. Atanasiu și casier M. Costăchescu<sup>28</sup>.

Ca să poată fi deschis publicului comitetul solicită, la 10 octombrie 1921, Primăriei Iași un post de custode și un servitor care să întrețină curățenia muzeului<sup>29</sup>. Gheorghe Ghibănescu propune persoana lui Traian Ichim, paleograf și registrator la Arhivele Statului. El a fost însărcinat să inventarieze averea muzeului<sup>30</sup>, să asigure paza<sup>31</sup> și să stea la dispoziția publicului ce vizita biblioteca și muzeul duminica și sărbătorile. Numirea lui Traian Ichim târăgănează însă, din cauza salariului pe care urma să-l primească, până aproape de mijlocul lunii mai 1923, când este numit de către președintele comitetului să ocupe postul de custode cu un salariu de 400 lei<sup>32</sup>. La aflarea acestei sume, Traian Ichim refuză să își asume acest angajament cerând să i se acorde suma de 600 lei, urmând să facă astfel de servicii „din când în când ca și înainte” dar fără plată. La scurtă vreme acceptă după ce comitetul aprobă salariul de 500 de lei<sup>33</sup>, fiindu-i în anii următori dublat<sup>34</sup>.

În cursul anului 1921, sunt cooptați ca membri activi ai societății și Th. T. Burada<sup>35</sup>, Ilie Bărbulescu, arhitectul Vladimir Mironescu, și S. S. arhiereul Iacov Bârlădeanu (Ioan

---

<sup>22</sup> Ibidem, dosar 1/1926, f. 1.

<sup>23</sup> Atunci director al Muzeului de Antichități din Iași.

<sup>24</sup> ANI, Primăria Iași, dosar 266/1920, f. 20-22.

<sup>25</sup> Ibidem, f. 29.

<sup>26</sup> ANI, Muzeul Municipal Iași, dosar 2/1923, f. 8.

<sup>27</sup> ANI, Epitropia Generală a casei Spitalelor Sfântul Spiridon Iași, dosar 741, f. 67.

<sup>28</sup> *IN*, fascicola 5 (1925), p. 372.

<sup>29</sup> *Ibidem*, fascicola 3 (1923), p. 215.

<sup>30</sup> ANI, Primăria Iași, dosar 266/1920, f. 45, 49-50.

<sup>31</sup> ANI, Muzeul Municipal Iași, dosar 3/1926, f. 37.

<sup>32</sup> Ibidem, dosar 2/1923, f. 1.

<sup>33</sup> Ibidem, 3/1924, f. 2.

<sup>34</sup> Ibidem, dosar 3/1926, f. 39.

<sup>35</sup> *IN*, fascicola 1 (1921), p. 171.

Antonovici)<sup>36</sup>, iar ca membri corespondenți, Paul Gore din Chișinău (devenit la scurt timp membru activ)<sup>37</sup>, preotul Dimitrie Dan din Cernăuți, Alexandru Lepădatu de la Universitatea din Cluj și Gh. Balș, inginer și arhitect din București<sup>38</sup>.

În perioada 1921-1922, sunt numiți membri de onoare I.P. S.S. Mitropolitul Pimen, N. Iorga, Vladimir Mironescu<sup>39</sup>, Gh. I. Brătianu<sup>40</sup>, iar profesorii Ioan Mitru, Vasile Petrovanu, C. Stamboliu, Alexandru Băleanu, A. V. Brandia, C. Praja, Emil Diaconescu, Col. Zamfirescu, Valentin Bude și Mircea Possa sunt aleși membri corespondenți ai societății<sup>41</sup>. În anii următori, au fost cooptați și alte personalități de marcă precum Ilie Minea și C. Bedreag<sup>42</sup>.

Primele întruniri ale comitetului s-au ținut în casele președintelui Societății, Gheorghe Ghibănescu, aflate în strada Rafail nr. 1<sup>43</sup>, sau în cabinetul primarului<sup>44</sup>, deoarece societatea nu dispunea încă de un local propriu. Mai apoi, după instalare, cadrul cel mai potrivit de desfășurare al ședințelor era oferit de sala comitetului de la etajul I al imobilului din curtea bisericii Golia, la lumina lumânării<sup>45</sup> sau în localul Arhivele Statului unde, de obicei, începând cu orele nouă ale serii, membrii activi, de onoare și corespondenți erau convocați pentru a ține diferite comunicări și pentru a lua cunoștință de noile achiziții și realizări ale Muzeului<sup>46</sup>. Ședințele de lucru ale comitetului în primii ani se țineau cu regularitate, în medie cam două pe lună, fiecare membru fiind remunerat pentru o ședință cu câte 50 lei<sup>47</sup>, iar din 1926 indemnizația se dublează<sup>48</sup>.

Muzeul era deschis publicului de la 1 mai până la 1 noiembrie între orele 12 și 17 fără taxă de intrare<sup>49</sup>, fiind păzit zi și noapte de doi sergenți de oraș ce făceau paza la Arhivele Statului, unul dintre ei ocupând o odaie a muzeului<sup>50</sup>.

## Patrimoniul Muzeului

Odată cu înființarea Muzeului Municipal în curtea bisericii Golia, alături de Arhivele Statului, a fost soluționată problema<sup>51</sup> depozitării arhivei Primăriei Iași dintre anii 1832-1864. Aducerea arhivei Primăriei la Golia reprezenta pentru cărturarilor ieșeni mai mult

<sup>36</sup> *Ibidem*, fascicola 2 (1922), p. 365-366, 374 (adresa de mulțumire a arhierului I. Antonovici). Vezi și adresa nr. 133, invocată de I. Antonovici, prin care Gh. Ghibănescu, în calitate de președinte al Muzeului Municipal îi comunică numirea sa ca membru activ al Societății (ANI, Colecția *Ioan Antonovici*, 175, 1 f).

<sup>37</sup> *IN*, fascicola 2 (1922), p. 352 („pe cale de a se face ieșean, prin cumpărarea caselor d-lui Gr. Iamandi, strada Carol”).

<sup>38</sup> *Ibidem*, fascicola 1 (1921), p. 171.

<sup>39</sup> *Ibidem*, p. 172.

<sup>40</sup> *Ibidem*, fascicola 2 (1922), p. 352.

<sup>41</sup> *Ibidem*, fascicola 3 (1923), p. 216.

<sup>42</sup> ANI, Muzeul Municipal Iași, dosar 2/1923, f. 8v.

<sup>43</sup> *IN*, fascicola 1 (1921), p. 163

<sup>44</sup> *Ibidem*, f. 165 (unde secretar al Primăriei era N. A. Bogdan).

<sup>45</sup> ANI, Muzeul Municipal Iași, dosar 1/1927, f. 17.

<sup>46</sup> *Ibidem*, dosar 2/1923, f. 9.

<sup>47</sup> *Ibidem*, f. 38, 39.

<sup>48</sup> *IN*, fascicola 5 (1925), p. 319.

<sup>49</sup> ANI, Muzeul Municipal Iași, dosar 1/1926, f. 1.

<sup>50</sup> *IN*, fascicola 3 (1923), p. 220.

<sup>51</sup> Gh. Balica, *Sfatul Popular al Orașului Iași*, Direcția Generală a Arhivelor Statului, Îndrumător în Arhivele Statului din Iași, vol. III, București, 1959, f. 25.



decât simpla lor depozitare. Era o ocazie ce permitea valorificarea acestora în scop științific, fiind pusă la dispoziția publicului larg și, în parte, publicată ca sursă documentară în paginile propriilor reviste. „Dar Muzeul ca să fie complet va cuprinde și o arhivă de acte vechi și de dosare municipale vechi și nouă. Ca să nu să pună colbul pe vechile arhive, muzeul le va scurta cuprinsul și le va face să vorbească prin ceea ce ele cuprind mai de samă. Oficialitatea care, are caracterul de a fi moartă, îndată ce se închide un dosar, devine pentru colecțiile muzeului ceva vie și vorbitoare”<sup>52</sup>. La 21 martie 1921, președintele Muzeului Municipal, Gheorghe Ghibănescu, adresându-se președintelui comisiei interimare Iași, printre altele, îl roagă să dea „ordin ca, imediat ce vor intra în posesiunea localului destinat Muzeului, atât domnul arhivar șef al Primăriei, cât și domnul intendent al Palatului comunal, să ne elibereze și să ne puie la dispoziție vechea arhivă a Eforiei comunale de la 1832-1865 [...]”, predarea primirea urmând a se face pe bază de inventare alcătuite în două exemplare<sup>53</sup>. Arhiva, ordonată pe ani, a fost preluată în cursul anului următor și așezată la etajul imobilului<sup>54</sup>. În perioada următoare dosarele Eforiei au fost verificate, astfel că în ședința comitetului din 10 iulie 1923, Traian Ichim, cel care a efectuat această operațiune, comunică faptul că „a isprăvit de controlat arhiva vechilor dosare ale Eforiei Iașilor, de la 1832-1864. Lipsurile le va consemna într-un proces verbal spre a fi adus la cunoștința onor administrației comunale”<sup>55</sup>.

În afara materialului de arhivă creat în cancelaria sa, Primăria mai posedă o colecție de documente vechi – acte de proprietate asupra diferitor bunuri. În ședința din 4 noiembrie 1923 a comitetului Muzeului Municipal, profesorul Gheorghe Ghibănescu este delegat „să facă periplusul de toate actele vechi, printre care și ale *calicilor* aflătoare la Primărie și de care s-a dispus a se aduce la Muzeu spre studiu”<sup>56</sup>.

Arhiva Eforiei a fost gestionată de Sever Zotta, conservatorul Muzeului și arhivistul șef al Arhivei Statului, ajutat fiind de registratorul său, Traian Ichim. Din această calitate i se adresează funcționarii Primăriei, în 1926, atunci când solicită sub formă de împrumut dosare ale Eforiei și monitoare pentru a soluționa diverse cereri<sup>57</sup>. În anul 1924, când Primăria Iași revine cu solicitarea către Arhivele Statului de a preda arhiva mai veche de 30 de ani, reprezentanții acesteia, Sever Zotta și Traian Ichim, răspund că „întrucât arhiva cea mai veche a Primăriei comunei Iași se află depusă la Muzeul Municipal tot acolo este indicat<sup>58</sup> să se depună și dosarele mai vechi de 30 de ani, ce se mai află în arhiva acelei Primării<sup>59</sup>. În anul 1927, comitetul Muzeului făcea demersuri pentru amenajarea spațiului necesar preluării documentelor Primăriei Iași din perioada 1865-1896<sup>60</sup>. Dar preluarea nu

---

<sup>52</sup> IN, fascicola 1 (1921), p. IV.

<sup>53</sup> ANI, Primăria Iași, dosar 266/1920, f. 26. Inventarul /Nomenclatura dosarelor Eforiei Iași (un total de 2367 dosare), întocmit cu ajutorul arhivarului C. Gh. Gheorghiu, a fost publicat de N. A. Bogdan, în două volume *de Rapoarte de administrație* a comunei, pe anii 1897 și 1898 (N. A. Bogdan, *Orașul Iași - Monografie istorică și socială ilustrată*, 1913, p. 270). Predarea s-a făcut în baza acestui inventar. Așa se face că inventarul Eforiei Iași, utilizat de cercetători astăzi la Sala de studiu, este o copie a inventarului întocmit de publicistul ieșean, fost șef al serviciului Stare Civilă din cadrul Primăriei Iași (vezi inventarul nr. 462, pe prima pagină semnătura lui N. A. Bogdan și ștampila Muzeului Municipal). Putem considera că acesta este primul și cel mai vechi instrument tipărit deținut de Arhivele Naționale Iași.

<sup>54</sup> IN, fascicola 2 (1922), p. 368.

<sup>55</sup> *Ibidem*, fascicola 3(1923), p. 230.

<sup>56</sup> *Ibidem*, p. 215, 221.

<sup>57</sup> ANI, Muzeul Municipal Iași, dosar 1/1922, f. 27 - 30.

<sup>58</sup> De această dată a fost invocat principiul integrității fondului, deși motivul real a fost lipsa spațiului.

<sup>59</sup> ANI, Primăria Iași, dosar 209/1916, f. 27.

<sup>60</sup> ANI, Muzeul Municipal Iași, dosar 1/1926, f. 2.

s-a putut realiza, iar arhiva Primăriei a fost dusă într-o cameră din subsolul Teatrului Național, fiind mai târziu preluată, în 1936<sup>61</sup>, de către Arhivele Statului, aflate sub conducerea lui Alexandru Băleanu, care, împreună cu subdirectorul Gheorghe Ungureanu, solicitase acest lucru încă din 10 iulie 1934<sup>62</sup>.

Muzeul și-a constituit o impresionantă colecție de documente vechi. Modalitățile de a le obține variaau în funcție de împrejurări. Nu vom realiza o inventariere a tuturor documentelor ajunse la Muzeul Municipal, practic acest lucru este imposibil, de vreme ce ne lipsește opisul general, întocmit și completat, se pare, de către M. Costăchescu<sup>63</sup>. Vom arăta care sunt achizițiile cele mai importante și, eventual, proveniența lor. Așadar, prima donație de acte a fost făcută de Gheorghe I. Grigoriu, fiul decedatului I. Grigoriu (Havas), funcționar și ziarist. Printre actele de familie ale acestuia se aflau și câteva rusești din 1779 de la Ecaterina a II-a, date lui Vlasă Pavlov<sup>64</sup>, un strămoș al său după mamă<sup>65</sup>.

O contribuție importantă la completarea fondului documentar au avut-o mai toți membrii comitetului care, fie au vândut sau donat documente din colecția lor proprie, fie, datorită poziției sociale, au intermediat vânzarea sau donațiile din partea diferitor persoane sau instituții. Astfel, în anul 1921 Gheorghe Ghibănescu se ocupă personal de transportul și inventarierea documentelor obținute de la Lucia Octav Erbiceanu, soția defunctului profesor Octav Erbiceanu<sup>66</sup>, precum și de cele obținute de la clironomii lui Nicolai Drossu<sup>67</sup> pe care le inventariază împreună cu M. Costăchescu<sup>68</sup> și Traian Ichim<sup>69</sup>. În septembrie 1921, președintele comitetului comunica colegilor săi că a mai „căpătat” de la Anton Pătrășcan un act din 1863, de la Victor Vrabie 26 acte, despre Mitică Rosetti, cumnatul lui Alexandru Ioan Cuza, de la Maria Zăhescu 23 acte din 1578-1815<sup>70</sup>. Gheorghe Ghibănescu a mai donat 47 cărți, ziare și manuscrise din arhiva Smarandei Macri, fostă directoare a Școlii Normale „Mihai Sturza”, cărți pe care el le salvase cumpărându-le de la fabrica de conserve „Noak” unde acestea ajunseseră după moartea moștenitoare<sup>71</sup>. Documentele erau păstrate într-o ladă de fier achiziționată în 1922 de la Roza Borcescu<sup>72</sup> și în mape de carton comandate la librăria lui I. Kuperman<sup>73</sup>. Același Gheorghe Ghibănescu a donat două exemplare din meniul banchetului oferit parlamentarilor cu prilejul încoronării familiei regale la Alba Iulia, o condică deteriorată despre țiganii ce au aparținut casei hatmanului Paladi<sup>74</sup>, s-a ocupat de achiziționarea unor

---

<sup>61</sup> ANI, Primăria Iași, dosar 6/1936, f. 37. Predarea s-a făcut în baza unui registru care cuprinde procesul verbal, și inventarele constituite pe ani în care sunt trecute pachetele cu numărul dosarelor. Tot acum s-au predat Monitoare Oficiale și opisele alfabetice, pe ani și pe diferite probleme dintre 1832-1905. Cu excepția Monitoarelor, fiecare registru/dosar a fost înregistrat ca inventar arhivistic și se găsesc și astăzi la sala de studiu, fiind considerate instrumente de cercetare.

<sup>62</sup> *Ibidem*, dosar 6/1934, f. 41.

<sup>63</sup> *IN*, fascicola 3 (1923), p. 231.

<sup>64</sup> Un document cu o descriere similară se află astăzi la ANI, fond «Paul Gore», I/1.

<sup>65</sup> *IN*, fascicola 1 (1921), p. 166.

<sup>66</sup> *Ibidem*, f. 169.

<sup>67</sup> ANI, Muzeul Municipal, dosar 1/1921, p. 42.

<sup>68</sup> *IN*, fascicola 1 (1921), p. 171

<sup>69</sup> *Ibidem*, fascicola 3 (1923), p. 231.

<sup>70</sup> *Ibidem*, fascicola 2 (1922), p. 351.

<sup>71</sup> *Ibidem*, f. 172

<sup>72</sup> ANI, Muzeul Municipal Iași, dosar 1/1921, p. 47.

<sup>73</sup> *Ibidem*, p. 42

<sup>74</sup> *IN*, fascicola 3 (1923), p. 221.

documente și cărți vechi în 1926<sup>75</sup>. El a mai vândut muzeului o icoană veche din lemn<sup>76</sup>. În 1922 același Gheorghe Ghibănescu cu prilejul vizitării satelor Idrici de la Fălciu și Pungești de la Vaslui a găsit colecții bogate de documente. La Idrici, la institutorul Bălănescu, a găsit peste 200 de documente ce vorbesc de Dolheni, iar de la tânărul Pantazi a căpătat o altă serie de documente și condici vechi. Acestea vor face obiectul volumului X de *Ispisoace și zapise*. La Pungești proprietarul Marcopol i-a încredințat spre copiere toate actele moșiei Pungești, legate într-o condică scrisă de diacul Toader Gașpar<sup>77</sup>. În 1923, la propunerea lui Gheorghe Ghibănescu, Gheorghe Racoviță, tatăl lui Emil Racoviță, proprietar al Șorăneștilor a dăruit toată arhiva sa de documente, dintre care unele au servit la publicarea volumului VIII din *Surete și izvoade*, Mihai Costăchescu fiind rugat să le facă opusul<sup>78</sup> împreună cu Traian Ichim<sup>79</sup>. Prin Ghibănescu, P.S.S. Iacob, Episcopul Dunării de Jos, a oferit muzeului un număr de 50 de documente<sup>80</sup>, iar mai târziu alte 17 documente<sup>81</sup>. În același an, Ghibănescu obține de la clironomii defunctului Boldescu un pachet de documente dintre 1752-1850 despre cumpărături și Hlize în Galbeni și un manuscris din viețile sfinților<sup>82</sup>. În 1927, Gheorghe Ghibănescu și Mihai Costăchescu sunt cei ce se ocupă și de aducerea a 156 documente de la Natalia Paciurea de la care primise și manuscrisul romanului *Istoria vieții mele*, de bunica ei, Elena Hartulari, născută Pilos<sup>83</sup>, precum și de arhiva donată de Pavel Michiu, publicată în volumul XVII din *Surete și izvoade*<sup>84</sup>.

Printre donatori se numără și N. A. Bogdan, care a oferit muzeului, în anul 1922, 50 de documente vechi<sup>85</sup>, un dosar de acte ce privesc ridicarea statuii lui Gheorghe Asachi din fața Școlii Primare nr. 1<sup>86</sup>. Sever Zotta s-a implicat, alături de colegii săi, la opera de îmbogățire a patrimoniului Muzeului. El a prezentat colecția de documente donată de Mișu Săulescu, fost ministru și proprietar al moșiei Cozia (Fălciu), fratele lui Alexandru Săulescu, un pasionat colecționar de arme și acte vechi<sup>87</sup>.

Printre cei ce au contribuit la înzestrarea muzeului se numără și Traian Ichim care a vândut în 1926 șase tablouri litografiate<sup>88</sup>, iar în anul următor oferă alte 17 documente vechi chirilice<sup>89</sup>.

Practic, în anul 1927 Muzeul Municipal avea o arhivă proprie ce număra peste 5000 de documente, din care 3088 erau inventariate și alte 2363<sup>90</sup> erau dosare ale Primăriei, începând cu anul 1832. Muzeul mai avea adunate circa 685 piese, pe lângă colecția de

<sup>75</sup> ANI, Muzeul Municipal Iași, dosar 2/1926, f. 11.

<sup>76</sup> *Ibidem*, f. 19.

<sup>77</sup> *IN*, fascicula 3 (1923), f. 209.

<sup>78</sup> *Ibidem*, p. 229.

<sup>79</sup> *Ibidem*, p. 231.

<sup>80</sup> *Ibidem*.

<sup>81</sup> *Ibidem*, fascicula 6 (1926), p. 371-372.

<sup>82</sup> *Ibidem*, fascicula 3 (1923), p. 231.

<sup>83</sup> *Ibidem*, fascicula 6 (1926), p. 361, 363, 371.

<sup>84</sup> *Ibidem*, fascicula 7 (1928), p. 262.

<sup>85</sup> *Ibidem*, fascicula 3 (1923), p. 199.

<sup>86</sup> *Ibidem*, p. 221.

<sup>87</sup> *Ibidem*, p. 201.

<sup>88</sup> ANI, Muzeul Municipal Iași, dosar 4/1926, f. 12

<sup>89</sup> *Ibidem*, 1/1927, f. 13, *IN*, fascicula 6 (1926), p. 374.

<sup>90</sup> N. A. Bogdan, *op. cit.*, p. 270, arată aproape același număr (2367) de dosare inventariate de el.

monede, iar Biblioteca deținea 2732 de volume<sup>91</sup>. În toamna anului 1921, Gheorghe Ghibănescu estima valoarea actelor istorice, pergamentelor, actelor slavone la peste 50.000 lei, bucurându-se astfel de toată încrederea marelui public dintre care mulți îi dădeau asigurări formale că sunt dispuși a da obolul lor îndată ce muzeul va fi deschis<sup>92</sup>.

Odată cu fondul Eforiei s-au preluat cărți, documente și tablouri de la Biblioteca Consiliului comunal, de la cancelariile Primăriei<sup>93</sup> și de la Biblioteca Serviciului Tehnic din cadrul aceleiași instituții<sup>94</sup>, „obiecte de artă, mese, dulapuri, lada de fier cu documente istorice ale breslei calicilor, deținută de serviciul Contencios”<sup>95</sup>, arme vechi, lănci, pistoale, obiecte antice împrumutate prin maiorul Regimentului „Ștefan cel Mare” nr. 13, Ionescu Grigore<sup>96</sup>, Muzeului Militar<sup>97</sup>, pietre de mormânt cu inscripții<sup>98</sup> slavonești, românești și grecești<sup>99</sup>, de la diferite biserici din Iași<sup>100</sup>. Aducerea pietrelor de mormânt s-a făcut la inițiativa comitetului cu aprobarea Comisiunii Monumentelor Istorice din iulie 1924<sup>101</sup>. Câteva din aceste pietre au fost așezate în curtea muzeului fiind rezemate de pereți<sup>102</sup>.

Transportul acestor materiale reprezenta o problemă greu de soluționat pentru acele vremuri. Comitetul a găsit soluția de fiecare dată, apelând la căruțele și oamenii Primăriei<sup>103</sup>, sau la directorul Școlii Normale, care i-a pus la dispoziție, la solicitarea lui Gheorghe Ghibănescu, elevii școlii pentru a căra dosarele Eforiei și cărțile din biblioteca Primăriei<sup>104</sup>. Inițial documentele Eforiei au fost așezate la etajul unu al localului, iar biblioteca în sala de ședințe<sup>105</sup>.

Imediat după instalare, în iunie 1921, în patrimoniul Muzeului au intrat obiectele de artă, inscripțiile, armele, trăsurile vechi, odoarele bisericesti, stampele, documentele istorice și cărțile<sup>106</sup> Muzeului Istoric și Etnografic al Moldovei „Virgil Hălăceanu”, din turnul Goliei<sup>107</sup>, membrii lui semnând un proces verbal în acest sens, cu o condiție: ca o secție să poarte numele de „Secțiunea inginer Virgil Hălăceanu”<sup>108</sup>. O parte a acestor obiecte, printre care careta cea veche a Roznovăneștilor, piatra cu inscripții de la fosta cișmea de pe zidul Gimnaziului „Ștefan cel Mare” au fost solicitate Primăriei Iași de către Virgil Hălăceanu, în februarie 1912<sup>109</sup>. Toate obiectele Muzeului Național Etnografic al

<sup>91</sup> Ibidem, dosar 1/1926, f. 1

<sup>92</sup> IN, fascicola 2 (1922), p. 368.

<sup>93</sup> ANI, Primăria Iași, dosar 266/1920, f. 26-28.

<sup>94</sup> Ibidem, f. 61 și 82.

<sup>95</sup> ANI, Primăria Iași, dosar 266/1920, f. 45.

<sup>96</sup> Inițiatorul înființării Muzeului Militar, ANI; Muzeul Municipal, dosar 1/1922, f. 16. (El a împrumutat aceste arme în 1920 din colecția Muzeului Etnografic „Virgil Hălăceanu”).

<sup>97</sup> ANI, Primăria Iași, dosar 266/1920, f. 84-85.

<sup>98</sup> Ibidem, f. 67.

<sup>99</sup> ANI, Muzeul Municipal Iași, dosar 1/1926, f. 1.

<sup>100</sup> ANI, Primăria Iași, dosar 266/1920, f. 45v.

<sup>101</sup> ANI, Muzeul Municipal Iași, dosar 3/1924, f. 20.

<sup>102</sup> Ibidem, dosar 1/1927, f. 16.

<sup>103</sup> IN, fascicola 3 (1923), p. 215.

<sup>104</sup> *Ibidem*, fascicola 1 (1921), p. 165.

<sup>105</sup> *Ibidem*, p. 168.

<sup>106</sup> N. A. Bogdan, *op. cit.*, p. 271.

<sup>107</sup> IN, fascicola 2 (1922), p. 351.

<sup>108</sup> *Ibidem*, fascicola 1 (1921), p. 171-172.

<sup>109</sup> ANI, Primăria Iași, dosar 213/1912, f. 1.

Moldovei, în valoare de peste 100.000 lei, au fost aşezate la etajul al treilea al imobilului<sup>110</sup>. Se pare că acţiunea de mutare a obiectelor din turnul Goliei a durat timp de trei săptămâni fiind făcută cu mare greutate, fără nici o plată şi de către angajatul Arhivelor, Traian Ichim<sup>111</sup>. Practic, fondul fostului muzeu etnografic, atât cât s-a păstrat, a constituit nucleul patrimonial al Muzeului Municipal, care după desfiinţare, va oferi, la rândul său, sursa necesară pentru constituirea sau întregirea patrimoniului Muzeelor şi Bibliotecilor ieşene de astăzi. Efortul inginerului Hălăceanu, numărul şi valoarea obiectelor cedate este remarcabilă, de vreme ce Sever Zotta, unul din fondatorii societăţii, în modestia care-l caracterizează, nu ezita a recunoaşte meritele inginerului, considerându-l drept singur întemeietor al Muzeului Municipal<sup>112</sup>.

Încă din şedinţa din 15 noiembrie 1921, comitetul a hotărât să intervină pe lângă Mitropolitul Moldovei, I.P.S.S. Pimen, de a dispune să se acorde muzeului cele trei<sup>113</sup> trăsuri istorice domneşti de la Cuza Vodă, o sanie veche sculptată în lemn şi Butca Mitropolitului Meletie Istrate, cu cei trei M: M (Meletie), M (Mitropolit), M (Moldovei)<sup>114</sup>, precum şi pietrele de mormânt aflate în curţile bisericilor din Iaşi. Cele trei trăsuri au fost aduse în primăvara anului următor cu ajutorul colonelului Zamfirescu<sup>115</sup> de la Mănăstirea Cetăţuia, însă în privinţa celorlalte piese, pentru aducerea lor s-a pus condiţia să rămână în proprietatea Mitropoliei. Dacă s-ar fi înfiinţat în Iaşi un muzeu bisericesc ele urmau a fi ridicate din Muzeul Municipal şi aşezate în muzeul bisericesc<sup>116</sup>. În acelaşi an, Muzeul primeşte sub formă de donaţie de la I. Cristian, comerciant din Iaşi, o altă trăsură ce a aparţinut lui Al. I. Cuza la Ruginoasa<sup>117</sup>. După desfiinţarea Muzeului Municipal, aceste trăsuri au rămas pentru puţină vreme în administrarea Arhivelor Statului. N. Iorga intenţiona să fie cedate Palatului Cuza, Muzeul Unirii de astăzi, dar au fost mutate de Primăria Iaşi la Abator<sup>118</sup>, de unde au fost luate şi prezentate în cadrul expoziţiei de la Copou<sup>119</sup>. În anul 1941, una din trăsurile lui Cuza se afla în custodia Comandamentului Militar din Iaşi şi servea ca landou pentru transportul familiei regale<sup>120</sup>.

Pentru întregirea patrimoniului, Muzeul din Iaşi a făcut şi schimb de obiecte, cedând în 1923 Muzeului Militar din Bucureşti macheta în ghips a domnitorului Cuza în schimbul armelor şi echipamentelor străine capturate în 1916<sup>121</sup>.

În vara aceluiaşi an, în timpul excursiei organizate de Şcoala Normală „Vasile Lupu” din Iaşi cu un grup de profesori şi elevi în părţile Ardealului şi Banatului, Gheorghe

<sup>110</sup> IN, fascicola 2 (1922), p. 368.

<sup>111</sup> ANI, Muzeul Municipal, dosar 3/1924. În referatul lui Traian Ichim se arată „vara anului 1920”. E posibil ca operaţiunea să fi început înainte de a se înfiinţa Muzeul Municipal sau este o simplă greşeală, în loc de 1921 să fi scris 1920?

<sup>112</sup> Sever Zotta, *Mănăstirea Golia, Schiţă istorică*, în IN, fascicola 5 (1925), p. 26.

<sup>113</sup> Într-o chitanţă din 20 mai 1922, se arată ca au fost aduse şase trăsuri (ANI, Muzeul Municipal Iaşi, dosar 3/1922, f. 107).

<sup>114</sup> IN, fascicola 2 (1922), p. 369.

<sup>115</sup> *Ibidem*, fascicola 3 (1923), p. 199.

<sup>116</sup> *Ibidem*, fascicola 2 (1922), p. 370.

<sup>117</sup> *Ibidem*, fascicola 3 (1923), p. 216.

<sup>118</sup> ANI, Primăria Iaşi, Caziere, dosar 415, f. 24.

<sup>119</sup> *Ibidem*, dosar 438, f. 168.

<sup>120</sup> *Ibidem*, f. 167, 178.

<sup>121</sup> IN, fascicola 3 (1923), p. 230.

Ghibănescu aduce pentru Muzeu șase bucăți de teracotă, aflate în săpătura unui zemnic de la Sarmisegetuza<sup>122</sup>.

Printre obiectele de valoare primite de Muzeu se număra și „omoforul” brodat cu fir, care servea pentru președintele lojei masonice, dăruit în 1924 de profesoara Victoria Constantinescu<sup>123</sup>; bustul lui Dimitrie Gusti, aflat pe un pedestal de scânduri<sup>124</sup>; bustul lui Grigore Cobălcescu care se afla așezat pe un pedestal de lemn cumpărat de la Cercul Didactic<sup>125</sup>.

Pe lângă acestea, Muzeul a găzduit și colecția de obiecte descoperite în săpăturile arheologice de la Cucuteni<sup>126</sup>, stampe, o colecție de ouă de Paști colorate din mai multe județe ale vechiului Regat, diferite unelte de casă țărănești, mobilier și țesături<sup>127</sup>, o colecție de tablouri vechi, printre care se număra și tabloul lui Rivalet, care reprezenta o vedere a Iașilor din 1842<sup>128</sup> cu imaginea caselor lui Mihai Sturza<sup>129</sup>.

Muzeul a reușit în scurtă vreme de la înființare să obțină o bogată colecție de numismatică constituită prin donații precum cea a avocatului ieșean I. Bogdan, care trimite de la Viena, în ianuarie 1924, 357 monede de argint, 542 monede de cupru și 1020 monede copii după colecția Muzeului din Viena<sup>130</sup>. În același an, anticarul Elias Șaraga, cel care a intermediat donația avocatului I. Bogdan, a donat 71 de medalii de bronz și argint bătute de el cu ocazia diferitor manifestări prilejuite de omagierea unor personalități sau marcarea unor evenimente istorice<sup>131</sup>. Alte 11 medalii și șase monede vechi au fost cumpărate în 1925 de la doamna general Eliza Greceanu<sup>132</sup>. Bazele colecției de medalii se pare că au fost puse prin achiziția Rozei Borcescu în 1922 care vânduse muzeului și câteva obiecte de preț, cu suma de 600 lei<sup>133</sup>.

Astfel, de-a lungul existenței sale, Muzeul și-a îmbogățit tezaurul prin donații particulare<sup>134</sup>, achiziții și depuneri de la diverse instituții<sup>135</sup>, valoarea acestora fiind estimată în anul 1931, ca fiind de peste două milioane de lei<sup>136</sup>.

<sup>122</sup> *Ibidem*, p. 231.

<sup>123</sup> ANI, Muzeul Municipal, dosar 2/1923, f. 9.

<sup>124</sup> *Ibidem*, dosar 2/1921, f. 50.

<sup>125</sup> *Ibidem*, dosar 1/1921, p. 28.

<sup>126</sup> Se pare că au aparținut Muzeului Etnografic ajunse în patrimoniul acestuia, în 1912, la solicitarea lui A. D. Xenopol, președintele comitetului executiv al Muzeului, făcută Facultății de Litere și Filologie, urmând a fi așezate „la loc de onoare” într-o sală a Muzeului de către Octav Erbiceanu, membru al acestui muzeu, după definitivarea constituirii comitetului (ANI, Facultatea de Litere, dosar 83, f. 123, 124).

<sup>127</sup> ANI, Muzeul Municipal, dosar 1/1926, f. 1.

<sup>128</sup> *Ibidem*, dosar 2/1926, f. 11.

<sup>129</sup> *Ibidem*, dosar 3/1926, f. 3; *IN*, fascicola 5 (1925), p. 332.

<sup>130</sup> *Ibidem*, dosar 3/1924, f. 6-10, 14-15.

<sup>131</sup> *Ibidem*, f. 11

<sup>132</sup> *Ibidem*, 1/1925, f. 14

<sup>133</sup> *Ibidem*, dosar 1/1921, p. 47.

<sup>134</sup> Grigoriu Havas (prima donație), Lucia O. Erbiceanu, Gheorgheieș Racoviță, Iorgu Constantin, N. A. Bogdan, Episcopul Iacov al Hușilor, Maria Zăhărescu, Mișu Săulescu, Alexandru Roșculescu, N. Drossu, Ion Michiu, Pavel Michiu, Victor Vrabie și Gheorghe Ghibănescu ș.a. (Gheorghe Ghibănescu în *Înainte cuvântare* la „Arhiva Muzeului Municipal Iași, documente românești (1653-1722)”, fascicola I, Iași, Viața Românească, 1929).

<sup>135</sup> *IN*, fascicola 2 (1922), p. 368- 369.

<sup>136</sup> ANI, Primăria Iași, dosar 336/1931, f. 8.

## Soarta colecției după dispariția Muzeului

După desființarea societății fondul patrimonial adunat la un loc cu atâta râvnă de membrii societății se destramă treptat. Faptul că Muzeul deținea o bogată arhivă, printre care se afla și cea a Eforiei Iași, administrată de angajații Arhivelor Statului, iar directorul Sever Zotta era și conservatorul Muzeului Municipal, ne face să presupunem că după desființarea societății întreg patrimoniul intrase în grija Arhivelor. Această situația a continuat și după venirea lui Alexandru Băleanu la conducerea Arhivelor<sup>137</sup> care era delegat chiar la propunerea fostului președinte al comitetului, Gheorghe Ghibănescu, să rezolve anumite chestiuni<sup>138</sup>. După înființarea Bibliotecii „Ion Creangă”, în spațiile fostului Muzeu are loc demararea procesului de împărțire a obiectelor între instituții. Arhiva Muzeului<sup>139</sup>, o parte din obiecte<sup>140</sup>, alături de alte materiale documentare deținute de acesta, precum cele de la Eforia Iași<sup>141</sup> și Vornicia de Obște<sup>142</sup> au fost preluate, în anul 1939, de Arhivele Statului din Iași<sup>143</sup>.

Arhivele Statului au preluat de la Muzeu și colecțiile de fotografii<sup>144</sup>, documente, foi volante printre care și câteva pergamente care au fost inventariate la colecția *Documente*<sup>145</sup>. Astfel, în această împrejurare, unul dintre cele mai vechi documente pe care Arhivele le are în colecția sa de *Documente* și anume fragmentul din uricul lui Iuga voievod, de la 28 noiembrie 1399<sup>146</sup> provine de la Muzeul Municipal, unde fusese donat de moștenitorii familiei Drossu<sup>147</sup>.

În același an, la intervenția lui N. Iorga<sup>148</sup>, 16 piese<sup>149</sup> au fost date, de către Gheorghe Ungureanu, atunci subdirector la Arhivele Statului din Iași, Muzeului „Cuza Vodă”<sup>150</sup> proaspăt înființat, la îndemnul marelui istoric<sup>151</sup>, la etajul imobilului din strada Lăpușeanu nr. 14, fostă reședință a lui Cuza-Vodă, între 1859-1862, și a regelui Ferdinand în anii primului război mondial, devenit Muzeu al Unirii în 1959. În 1958, în timpul amenajării acestui muzeu, Gheorghe Ungureanu într-un raport către București cere aprobarea de a da

<sup>137</sup> ANI, Muzeul Municipal, dosar 5/1935, f. 1-5.

<sup>138</sup> Ibidem.

<sup>139</sup> Arhiva creată între anii 1921-1935, în număr de 38 dosare a fost preluată de Arhivele Statului, fiind inventariată la nr. 1200 și înregistrată la nr. 449. În dosarul fondului cu același număr nu se găsește nici un act de predare-primire, ci doar un proces-verbal de luare în evidență întocmit de Virginia Isac abia în decembrie 1977.

<sup>140</sup> ANI, Primăria Iași, Caziere, dosar 415, f. 24.

<sup>141</sup> *Îndrumător în Arhivele Statului din Iași*, vol. III, Direcția Generală a Arhivelor Statului, p. 25.

<sup>142</sup> *Ibidem*, p. 21 (inventariată la colecția *Documente*).

<sup>143</sup> ANI, Arhiva de Cancelarie, dosar 19/1958, f.10.

<sup>144</sup> ANI, Stampe și fotografii, nr.755- (fotografie dăruită Muzeului Municipal de gen Prezan - reprezentându-l pe Regele a Carol I pe catafalca 27 septembrie/2 octombrie 1914).

<sup>145</sup> ANI, *Documente*, 340/1, 2, 6, 9, 12, 14, 16, 22 (inventar 1121, p. 299- 302).

<sup>146</sup> *Ibidem*, 340/1, publicat în *DRH*, A. Moldova, vol. I, București, 1975, p. 11-13.

<sup>147</sup> Gheorghe Ghibănescu *Arhiva Muzeului Municipal Iași, Documente românești (1653-1722)*, fascicola II, Iași, „Viața Românească”, 1929, p. 2.

<sup>148</sup> ANI, Primăria Iași, Caziere, dosar 415, f. 24. N. Iorga mulțumește personal primarului ieșean (*Ibidem*).

<sup>149</sup> ANI, Arhiva de Cancelarie, dosar 2/1939, f. 18 (au fost inventariate la camera 5 la pozițiile 2-7, 9-10, 15-22).

<sup>150</sup> *Ibidem*, f. 17.

<sup>151</sup> Acesta, în 1938, participă la festivitatea inaugurării Muzeului, vezi fotografiile dăruite de Gh. Ungureanu în ANI, *Documente*, 559/63 a, b, c.

„înființatului” Muzeu al Unirii o masă care se „zice că ar fi din palatul Cuza Vodă”, în schimbul căreia i se oferă o masă nouă cu aceleași dimensiuni<sup>152</sup>.

În februarie 1944, Rudolf Șuțu, director al Bibliotecii redeschise, în noua locație din strada Lăpușneanu, probabil pentru a elibera vechiul local, cere să fie scăzute din inventar obiectele complet deteriorate, unele aflate încă la Golia<sup>153</sup>. Totodată, deschide problema unor obiecte foste ale Muzeului Municipal, propunând scăderea acestora deoarece o parte urmau să fie aduse la depozitul Primăriei Iași: o bibliotecă mare, neagră cu trei uși, altă parte fusese deja dusă la magazia Primăriei (șapte mese lungi, două cuiere mari, opt taburete, opt lămpi cu abajur, o bibliotecă mare din două bucăți și o scară). Printre aceste obiecte se număra și masa domnitorului Cuza care fusese trecută din greșeală în inventarul fostei biblioteci de la Golia, care însă este „proprietatea Muzeului Cuza Vodă din strada Lăpușneanu”. Alte obiecte: o plită chiuvetă și nouă lămpi nu se demontaseră deoarece localul vechi era „locuit de curierul Alexandru Tcaciuc, iar o parte din lămpi au rămas pentru folosința Arhivelor Statului care are de lucru în acel imobil”<sup>154</sup>. De către Arhivele Statului au fost reținute și alte obiecte: două statui reprezentând Cavalerii Teutoni, două busturi în ghips, două tablouri acuarelă, două pedestale pentru statui. Deoarece au fost din „eroare trecute în inventarul Bibliotecii”, Rudolf Șuțu solicită la aceeași dată, 24 februarie, scăderea acestora din inventar<sup>155</sup>.

În anul 1954, Arhivele Statului din Iași obțin aprobarea ca piesele muzeistice aflate în păstrarea lor să fie date Muzeului Istorico-Etnografic din Iași<sup>156</sup>. Astfel, în patrimoniul Muzeului Istorico-Etnografic, azi în cadrul Complexului Muzeal Moldova, au ajuns 36 de obiecte aparținând Muzeului Municipal, printre care două acuarele pe hârtie de orez - japoneze, sfeșnice vechi, cruci sculptate, inele, un potir de argint cu inscripții și figuri de sfinți, un fragment dintr-o placă de marmură de la obeliscul din Copou, câteva Evanghelii, eșarfe, lulele și săbii turcești, pistoale, o icoană pe lemn, un tablou reprezentându-l pe C. Negri<sup>157</sup>, o colecție de medalii și monede vechi turcești, italiene românești, ungurești, etc.<sup>158</sup>.

Stabilirea modalității de constituire a patrimoniului unei instituții muzeistice permite surprinderea unor aspecte privind rolul și locul instituției respective în societate precum și a personalităților diriguitoare. Pe lângă aceasta, se poate observa cum anumite obiecte „supraviețuitoare” asigură, în împrejurări istorice diferite, continuitatea acestor instituții. Unele obiecte, aparent simple, fără prea multă valoare, la fel ca și documentele, păstrează vie memoria unor fapte, oameni și instituții demult dispărute.

### Biblioteca Muzeului Municipal Iași

Pentru a oferi cititorilor ocazia „de a vedea cu ochii partea cu care Moldova a contribuit la mișcarea literară românească”<sup>159</sup>, neobosiții cărturari, membrii în comitetul director al societății, Gheorghe Ghibănescu, Mihai Costăchescu, N. A. Bogdan, Sever Zotta și A. D. Atanasiu au avut inițiativa înființării unei biblioteci moldovenești. Potrivit

<sup>152</sup> ANI, Arhiva de Cancelarie, dosar 19/1958, f. 10.

<sup>153</sup> ANI, Primăria Iași, dosar 76/1943, f. 1-2.

<sup>154</sup> Ibidem, f. 3.

<sup>155</sup> Ibidem, f. 4.

<sup>156</sup> ANI, Arhiva de Cancelarie, dosar 1/1954, f. 15.

<sup>157</sup> Ibidem, f. 21.

<sup>158</sup> Ibidem, f. 22, 23.

<sup>159</sup> *IN*, fascicola 1 (1921), p. IV.



statutelor societății, Biblioteca a funcționat ca o secțiune a muzeului, făcând parte integrantă din acesta, iar regulamentul de administrare al Muzeului a cuprins în mod expres acest lucru<sup>160</sup>. Biblioteca era adăpostită la parterul Muzeului Municipal din curtea bisericii Golia. Pentru amenajare au fost necesare lucrări pentru repararea, construirea, aducerea și instalarea mobilierului necesar<sup>161</sup>.

Constituirea și înzestrarea Bibliotecii muzeului cu publicații apărute la Iași și în Moldova, începând de la 1641, a reprezentat unul din obiectivele esențiale ale societății. Baza fondului de cărți și periodice a fost realizat din cărțile, monitoarele și periodicele preluate de la Biblioteca Consiliului comunal, de la cancelariile Primăriei, de la Biblioteca Serviciului Tehnic din cadrul aceleiași instituții<sup>162</sup> și din marea bibliotecă a Muzeului Etnografic<sup>163</sup>. Inginerul Virgil Hălăceanu a înființat această bibliotecă în cadrul Muzeului Etnografic, se pare că pe la 1906<sup>164</sup>, în strada Sf. Gheorghe Lozonschi<sup>165</sup>.

Ulterior, fondul de carte al Bibliotecii din cadrul Muzeului Municipal a fost completat prin donații și achiziții de cărți și hărți la un preț redus de la librari anticari, unul dintre ei fiind Kuperman<sup>166</sup> precum și de la alți anticari din oraș<sup>167</sup> și particulari. De la Safta Bogdan a fost cumpărată colecția completă a ziarului „Era Nouă” pe zece ani, în două volume legate. De la A. D. Atanasiu s-a cumpărat colecția completă a revistei „Arhiva Societății Științifice și Literare” din Iași, 27 volume broșate, iar de la Gheorghe Ghibănescu colecția de zece volume de „Surete și izvoade” și alte nouă volume broșate din *Ispisoace și zapise*<sup>168</sup>. Cercul didactic a oferit Muzeului în anul 1922 alte două biblioteci<sup>169</sup>. În 1925, de la Teodor Râșcanu a fost achiziționat un album de vechi costume turcești realizat de Jean Brindesi, de la Librăria Kuperman condici manuscrise turcești, de la Al. Băleanu trei cărți vechi, iar de la Ecaterina Anghel alte cinci cărți vechi<sup>170</sup>.

Achizițiile pentru bibliotecă au continuat și după 1931, când Primăria cumpără de la inginerul Anton S. Savul 33 de volume din ziarele *Curierul de Iași* a lui Th. Blasan și *Curierul de Iași a Junimii*<sup>171</sup>. Cel autorizat să se ocupe de achiziții a fost N. A. Bogdan<sup>172</sup>. Tot el s-a ocupat de inventarierea și catalogarea cărților pe fișe<sup>173</sup>, înregistrând cu meticulozitate întreaga bibliotecă<sup>174</sup> pe domenii diferite - istorie și politică<sup>175</sup>, dicționare, religie și calendare școlare<sup>176</sup>, literatură, arte frumoase, etnografie, jurnale călătorii, filosofie,

---

<sup>160</sup> *Ibidem*, p. 160.

<sup>161</sup> ANI, Muzeul Municipal Iași, dosar 2/1922, f. 17, 18

<sup>162</sup> ANI, Primăria Iași, dosar 266/1920 f. 26-28.

<sup>163</sup> *Ibidem*, f. 61 și 82; între filele 62-65 se găsește lista cărților de la acest serviciu, toate în limbi străne. Vezi și ANI, Muzeul Municipal, dosar 1/1922, f. 10-11.

<sup>164</sup> *IN*, fascicola 1 (1921), f. 172; fascicola 2 (1922), p. 368.

<sup>165</sup> Sever Zotta, *op. cit.* p. 26.

<sup>166</sup> N. A. Bogdan, *op. cit.*, p. 269.

<sup>167</sup> ANI, Muzeul Municipal, dosar 1/1921, p. 35.

<sup>168</sup> *IN*, fascicola 2 (1922), p. 368-369; vezi și fascicola 3, p. 230.

<sup>169</sup> ANI, Muzeul Municipal, dosar 1/1921, p. 36.

<sup>170</sup> *Ibidem*, dosar 2/1922, f. 2.

<sup>171</sup> *Ibidem*, dosar 1/1925, f. 14.

<sup>172</sup> ANI, Primăria Iași, dosar 266/1931, f. 1, 2, 3.

<sup>173</sup> *IN*, fascicola 3 (1923), p. 230.

<sup>174</sup> ANI, Muzeul Municipal Iași, dosar 1/1924, f. 19, 25, 33.

<sup>175</sup> *IN*, fascicola 2 (1922), p. 368.

<sup>176</sup> ANI, Muzeul Municipal Iași, dosar 1/1935, 47 file.

<sup>177</sup> *Ibidem*, dosar 2/1935, 42 file.

psihologie<sup>177</sup>, știință medicină, jurisprudență, fiziologie și economie<sup>178</sup>. Tot el s-a ocupat de transportul și așezarea cărților cumpărate de la Efrem Mazilu în 1922<sup>179</sup>.

Astfel, în câțiva ani de la înființare, biblioteca a devenit impresionantă prin valoarea și numărul cărților adunate în decurs de câțiva ani, datorită abnegației și efortului susținut al administratorilor ei N. A. Bogdan, Sever Zotta, Gheorghe Ghibănescu, Mihai Costăchescu și Traian Ichim, în calitate de custode. În 1927, Sever Zotta raporta un număr de 2732 de volume<sup>180</sup>.

Biblioteca este percepută drept o entitate separată de Muzeu începând din ianuarie 1931. Acest lucru nu este întâmplător dacă luăm în considerare faptul că cei zece ani cât au fost în vigoare statutele societății expiraseră cu un an înainte. În consecință, funcționarii Primăriei Iași constituie un dosar separat pentru această instituție<sup>181</sup>.

În 1935, în localul fostului Muzeu proaspăt reorganizat și reamenajat se înființează o nouă bibliotecă, se pare, la propunerea lui Nicolae Iorga, care sosind în Iași, în aprilie 1935, face o vizită și la mănăstirea Golia<sup>182</sup>. Începând cu 1 ianuarie 1936, Primăria Iași îl numește pe Rudolf Șuțu, publicist ieșean, fost profesor, director al Bibliotecii Populare a Municipiului Iași<sup>183</sup>. El reușește, într-un timp foarte scurt, să adune de la instituții și persoane importante din țară peste 4000 de exemplare<sup>184</sup>. Nicolae Iorga, în cadrul unei vizite efectuate la 29 iunie 1936, împreună cu congresiștii „Ligii Culturale”, promite o donație<sup>185</sup> de cărți din partea bibliotecii centrale a „Ligii Culturale”, adresându-se „sutelor de congresiști cari umpleau sala de lectură” că „întemeierea acestei biblioteci de către Primăria Municipiului Iași, este una din cele mai frumoase opere culturale ale domnului Oswald Racoviță, care trebuia să dea Iașului o astfel de instituțiune, care-i lipsea”<sup>186</sup>. „Trecând în sala fostului Muzeu Municipal, care va servi de a doua cancelarie a Bibliotecii, N. Iorga a cercetat pe din afară - bibliotecile sunt închise - cărțile din cele trei biblioteci”, exprimându-și părerea că aceste cărți să treacă la Biblioteca nou înființată<sup>187</sup>. Inaugurarea Bibliotecii, devenită acum Populară „Ion Creangă”, s-a făcut cu mare fast în ziua de duminică, 19 septembrie 1937, cu participarea unor nume sonore din cultura și administrația ieșeană: Mitropolitul Nicodem, Traian Bratu, rectorul Universității din Iași, C. Meissner, A. C. Cuza, Neculai Costăchescu, Petre Andrei, N. Iorga, Petre Andrei, Orest Tafrali, Octav Botez, Vasile Râșcanu, Alexandru Băleanu, Gheorghe Ungureanu ș.a.

În anii de război, biblioteca a fost închisă, fiind mutată - în toamna anului 1943 - într-un local din strada Lăpușneanu. S-a redeschis publicului, complet reorganizată, la 5 ianuarie 1944. După ce fusese mutată la parterul Bibliotecii Universitare „M. Eminescu” în

<sup>177</sup> Ibidem, dosar 3/1935, 37 file.

<sup>178</sup> Ibidem, dosar 4/1935, 44 file.

<sup>179</sup> Ibidem, dosar 1/1921, p. 43.

<sup>180</sup> Ibidem, dosar 1/1926, f. 1.

<sup>181</sup> ANI, Primăria Iași, dosar 266/1931 coperta originală.

<sup>182</sup> ANI, Muzeul Municipal, dosar 5/1935, f. 6 (scrisoarea lui Berechet către Băleanu, directorul Arhivelor Statului prin care îi aduce la cunoștință programul lui Iorga și a celor 60 de persoane/misionare care îl însoțesc în vizita de la Iași).

<sup>183</sup> ANI, Primăria Iași, dosar 31/1936, f. 2.

<sup>184</sup> Ibidem, f. 90.

<sup>185</sup> Ibidem, f. 215 - cărțile au fost aduse personal de Rudolf Șuțu, în octombrie 1937. Nicolae Iorga mai făcuse o asemenea donație, înainte de 1914, bibliotecii din curtea bisericii Bărboi (N. A. Bogdan, *op. cit.*, p. 269).

<sup>186</sup> Ibidem, f. 50.

<sup>187</sup> Ibidem.

1950, apoi la parterul aripii stânga a Palatului Administrativ, devenit Palatul Culturii în 1955, prin decretul Consiliului de Stat nr. 448 din 1 iulie 1969 a primit denumirea de Biblioteca Județeană „Gh. Asachi”.

Așadar, putem afirma că datorită eforturilor lui Gheorghe Ghibănescu și a colegilor săi cărturari și distinși oameni de cultură: M. Costăchescu, N. A. Bogdan și Sever Zotta, orașul Iași beneficiază astăzi de una dintre cele mai importante instituții de cultură, așa cum este Biblioteca „Gh. Asachi”.

### Buletinul „Ioan Neculce”

Dar sufletul întregii „mișcări culturale și de artă” a fost publicația Buletinul „Ioan Neculce”. Potrivit statutelor „Muzeul va întreține o revistă istorio-arheologică, căreia, în dragul de a o lega de cel mai mare cronicar moldovean, [...] i s-a dat numele de „Ioan Neculce”<sup>188</sup>. În această revistă, se va publica material istoric – arheologic despre Iași în primul rând și apoi despre Moldova întregită. Așa cum își propusese Gheorghe Ghibănescu<sup>189</sup>, revista va publica date și acte cu referință la locuri, lucruri și așezăminte vechi, și apoi la persoane, care au ilustrat viața Iașilor cu puternica lor personalitate. Cele nouă fascicule (ultima în două părți), tipărite între anii 1921-1934 reprezintă adevărate volume de documente, cei drept editate după rigorile și cu mijloacele la îndemâna acelor vremuri, dar care rămân până astăzi de referință. Diversitatea categoriilor, aria cronologică și tematică a surselor documentare publicate obligă cercetătorii, de aproape o sută de ani încoace, să-i deschidă și să-i parcurgă cu mare atenție paginile subțiri și îngălbenite. Suscită interesul actele de proprietate urbană, textele inscripțiilor culese de la biserici, icoane, veșminte, odoare, clopote și morminte, notițele de prin cărți, știrile despre Iași din cronicari și călători străini, actele despre biserici, bresle, clase sociale etc. Fiecare fascicol este structurat pe șase sau nouă capitole. Primul este rezervat studiilor, al doilea editării de documente, cu trei secțiuni: locuri, lucruri și persoane. Urmează apoi manuscriptele, inscripțiile și notițele de pe cărțile bisericești, mărturiile despre Iași în cronicari și în călători străini, recenziile cărților și revistelor importante din țară. Cu excepția fascicolei nouă, toate numerele cuprind un capitol în care este prezentată partea administrativă cu toate lucrările comitetului, cu dezbaterile și comunicările membrilor. Începând cu fascicola trei a fost introdus un capitol numit *Varia* în care erau publicate documentele ce depășeau aria tematică enunțată inițial. Simpla parcurgere a cuprinsului fiecărui fascicul oferă măsura efortului depus de-a lungul existenței sale de către fiecare membru și colaborator în parte, precum și imaginea formării, organizării, maturizării dar și a destrămării acestei societăți.

Editorii constanți ai Buletinului au fost Teodor T. Burada, Alexandru Băleanu, N. A. Bogdan, Gheorghe Ghibănescu, Sever Zotta și Mihai Costăchescu. În paginile revistei au mai publicat și Ilie Minea, A. Brandia, M. Burghelea, Traian Ichim, profesorul Valentin Bude, Gheorghe Ungureanu<sup>190</sup>. Deseori, colaboratorii revistei renunțau la indemnizația ce li se cuvenea, banii fiind virăți pentru încasarea abonamentelor la Buletin pe numele lor<sup>191</sup>.

Apariția Buletinului se datora subvențiilor acordate de Primărie, donațiilor, dar și veniturilor realizate din abonamente și vânzări. Printre abonații acestei reviste se numărau numeroase și importante persoane fizice și instituții de învățământ, administrative și

<sup>188</sup> *IN*, fascicola 1 (1921), p. IV.

<sup>189</sup> *Ibidem*.

<sup>190</sup> *Ibidem*, fascicola 7 (1928), p. 126-134.

<sup>191</sup> Muzeul Municipal, dosar 4/1921, f. 1, 2; 1/1921, p. 19, dosar 3/1922, f. 100-101.

religioase din oraș și din țară<sup>192</sup>. Primul număr al Buletinului a fost tipărit în peste 1000 de exemplare<sup>193</sup>, iar apariția lui a fost considerată un succes. De tipărirea, vânzarea și distribuția Buletinului s-a ocupat Gheorghe Ghibănescu<sup>194</sup>. Societatea, prin denumirea sa s-a vrut a avea preocupări de factură arheologică. În paginile sale publicându-se, cei drept mai rar, rezultatul săpăturilor efectuate în oraș. Exemple în acest sens stau articolul lui N. A. Bogdan în care publică integral procesul verbal al săpăturilor făcute în interiorul bisericii Bărboi, unde fusese descoperit mormântul lui Ioniță Sturza Vodă<sup>195</sup> și cel al profesorului Valentin Bude<sup>196</sup>.

### Școală de Paleografie și Epigrafie

Un obiectiv important al comitetului societății, stipulat în mod clar în statut, a fost înființarea unei Școli de Paleografie și Epigrafie la Iași. La această școală, numită „specială”, urmau să se înscrie acei ce vor dori a se instrui în tainele trecutului, pentru a prinde acel spirit de cultivare al adevărului istoric și cea „metodă riguros științifică în studierea și organizarea adevărului față de trecut”<sup>197</sup>. Ideea organizării unei asemenea școli în Iași a aparținut, se pare, lui Orest Tafrali, numit directorul acestei școli, și reprezintă o premieră în Moldova acelor vremuri. La scurtă vreme însă, în toiul discuțiilor privitoare la organizarea noii instituții, acesta demisionează. În februarie 1921, A. D. Atanasiu, artist și profesor la Școala de Arte Frumoase, este cooptat în rândul comitetului societății, fiind numit colaborator direct pe lângă conservatorul muzeului, iar direcția Școlii de Epigrafie este preluată de Gheorghe Ghibănescu<sup>198</sup>.

În ședința din 4 noiembrie 1921, comitetul a luat în discuție organizarea școlii. Gheorghe Ghibănescu comunica colegilor că a intervenit pe lângă comitetul Cercului didactic din Iași, la adunarea generală ce avusese loc la finele lui octombrie, „care a admis a se ceda pentru cursurile școlii una din sălile cercului didactic și că va lua măsuri ca în cel mai scurt timp să înceapă cursurile acestei școli așa de necesare pentru completarea pregătirii celor interesați cu ingineria hotarnică, cum și a studenților în Istorie și Arheologie. În același scop bine voise a ceda și Epitropia Sfântului Spiridon din Iași una din sălile sale, de la serviciul silvic, întrucât cursurile urmau a fi serale și cel mult de trei ori pe săptămână”<sup>199</sup>. Dar cum directorul Școlii de Epigrafie a trebuit să răspundă de însărcinările politice ce le avea în calitate de prefect al județului Fălciu, fiind implicat direct în alegerile de la Fălciu pentru Senat, realizarea acestui proiect a fost amânată pentru anul școlar 1922/1923<sup>200</sup>.

Și în anii următori discuțiile privind locația, organizarea și funcționarea școlii rămân deschise. În 1926, pentru a da viață Școlii, s-a dispus a se cere de de la C. Mosil, informații despre cum funcționează Școala de Paleografie de pe lângă arhiva Statului din București<sup>201</sup>.

<sup>192</sup> ANI, Muzeul Municipal, dosar, 1/1921, p. 13-15.

<sup>193</sup> Ibidem, p. 33

<sup>194</sup> Ibidem, 1/1927, f. 90-101; 1/1928, f. 59-64; 1/1929, f. 16.

<sup>195</sup> IN, fascicola 3 (1923). p. 213-214

<sup>196</sup> *Un mic tezaur de monede, găsit în Tătărași*, Iași, în IN, fascicola 3 (1923), p. 234-235.

<sup>197</sup> IN, fascicola 1 (1921), p. IV.

<sup>198</sup> ANI, Primăria Iași, dosar 266/1920, f.20-22.

<sup>199</sup> IN, fascicola 2 (1922), p. 366.

<sup>200</sup> Ibidem.

<sup>201</sup> Ibidem, fascicola 6 (1926), p. 361.

Înființarea Școlii a rămas însă un deziderat și după această perioadă, din lipsa de timp sau de spațiu necesare ținării cursurilor, deși prin bugetul comitetului, i se aloca periodic o sumă de bani<sup>202</sup>. Nici după nouă ani de la întemeierea Muzeului, această școală nu funcționa în realitate, așa cum mai spera Gheorghe Ghibănescu<sup>203</sup>. Singurele cursuri de paleografie și epigrafie erau ținute de profesorul Ghibănescu elevilor săi în timpul orelor sau în excursiile pe care le organiza, în cimitirele sau la mănăstirile și bisericile din oraș și țară<sup>204</sup>. Cu prilejul acestor excursii, Gheorghe Ghibănescu făcea decalcuri după inscripțiile descoperite, iar textele și informațiile lor precum și a celor de pe pietrele funerare aduse la muzeu, erau valorificate în paginile Buletinului „Ioan Neculce”, într-un capitol separat intitulat *Inscripții și Notițe de pe cărți*<sup>205</sup> sau în volumele sale de documente.

### Revista „Arhiva Muzeului Municipal”

Pentru a valorifica colecțiile de documente slavo-române deținute de muzeu, Gheorghe Ghibănescu tipărește singur revista „Arhiva Muzeului Municipal Iași”. În 1928, a apărut primul fascicol, care de fapt reprezintă un extras de 69 documente<sup>206</sup>, dintre anii 1399-1653, publicate în *Surete și izvoade*, vol. XXI<sup>207</sup>, iar în anul următor apare al doilea fascicol cu 89 de documente<sup>208</sup>, tipărite ulterior în volumul XXII al aceleiași colecții<sup>209</sup>. În 1930 se tipărește fasciculul trei, al patrulea fiind „supt presă”. După desființarea Muzeului Municipal această revista, își întrerupe apariția.

### Secvențe din activitatea Societății

Muzeul ieșean a întreținut prin președintele și membrii săi legături de colaborare cu instituții din țară și străinătate: Societatea istorică-arheologică din Chișinău<sup>210</sup>, Ministerul Muncii, Cooperăției și Asigurărilor Sociale<sup>211</sup>, Arhivele Olteniei<sup>212</sup>, Muzeul Limbii Române din Cluj<sup>213</sup>, Președinția Consiliului de Miniștri<sup>214</sup>, Biblioteca „Ion I. Brătianu”<sup>215</sup>, Roerich Museum din New York<sup>216</sup>.

<sup>202</sup> ANI, Muzeul Municipal Iași, dosar 1/1925, f. 5.

<sup>203</sup> în *Înainte cuvântare la „Arhiva Muzeului Municipal Iași, Documente românești (1653-1722)”*, fascicola II, Iași, Viața Românească, 1929, p. I.

<sup>204</sup> *IN*, fascicola 3 (1923), p. 199; fascicola 3 (1923), p. 231.

<sup>205</sup> *Ibidem*, p. 210.

<sup>206</sup> Gheorghe Ghibănescu, *Arhiva Muzeului Municipal Iași, Documente românești (1653-1722)*, fascicola I, Iași, „Viața Românească”, 1929, 104 p.

<sup>207</sup> Idem, *Surete și izvoade* (documente slavo-române între 1400-1653), vol. XXI, Iași, Viața Românească, 1929, p. 1-84.

<sup>208</sup> Idem, „*Arhiva Muzeului Municipal Iași, Documente românești (1653-1722)*”, fascicola II, Iași, „Viața Românească”, 1929, 107 p.

<sup>209</sup> Idem, *Surete și izvoade* (documente slavo-române între 1412-1722), vol. XXII, Iași, Viața Românească, 1929, p. 1-86.

<sup>210</sup> *IN*, fascicola 3 (1923), p. 221 și 225.

<sup>211</sup> ANI, Colecția Gheorghe Ghibănescu, dosar 7, f. 21 (ordine de plată pentru abonamente).

<sup>212</sup> *Ibidem*, f. 23 și 25.

<sup>213</sup> *Ibidem*, f. 30 (schimb de reviste).

<sup>214</sup> *Ibidem*, f. 33.

<sup>215</sup> *Ibidem*, f. 32 și 35.

<sup>216</sup> *Ibidem*, f. 103-105.

Societatea culturală ieșeană s-a asociat, de asemenea, la organizarea diferitor activități desfășurate sub patronajul Primăriei Iași, așa cum a fost sărbătorirea centenarului lui V. Alecsandri, pentru care Sever Zotta a fost autorizat să publice un studiu comemorativ pe baza materialului documentar scos din Arhivele ieșene<sup>217</sup>. Studiul a fost tipărit sub forma unei broșuri cu titlul *La centenarul lui Vasile Alecsandri* și făcea parte din Buletinul muzeului<sup>218</sup>.

Cu ocazia sărbătorii centenarului mișcării revoluționare de la 1821, organizate de Liga Culturală, secția Iași, comitetul a luat parte direct la această manifestare prin cuvântările ținute de Sever Zotta la biserica Bărboi, în fața autorităților, și prin Gheorghe Ghibănescu, care a vorbit pe treptele bisericii, „în fața școalelor și a marelui public”<sup>219</sup>.

În toamna anului 1923 Comitetul central al Expoziției din cadrul Primăriei Iași a avut ideea să omagieze 200 de ani de la moartea lui Dimitrie Cantemir, formând în acest scop un comitet ad-hoc care să se ocupe de organizarea acestui eveniment. Universitatea din Iași, centrul de cultură a Moldovei, a preluat ideea și a organizat serbări de comemorare în ziua de 16 octombrie, iar un comitet de inițiativă format din câțiva intelectuali din Fălciu, de prin satele învecinate cu Seliștenii, satul de naștere al domnitorului a organizat serbări de comemorare la Urlați (Huși). La acest eveniment s-a asociat și comitetul Muzeului<sup>220</sup>, iar Gheorghe Ghibănescu care s-a ocupat, în numele Comitetului de inițiativă de invitarea Prefectului de Iași<sup>221</sup>, a avut inspirația de a lăsa o dovadă că a participat la momentul de încheiere prin depunerea la arhiva muzeului a meniului dejunului oferit cu această ocazie de Primăria comunei Huși și Prefectura Iași în ziua de 28 octombrie 1923<sup>222</sup>.

În numele comitetului Muzeului, Gheorghe Ghibănescu participă în 1927 la recepția ce s-a dat la Palatul Episcopal din Huși cu ocazia sărbătoririi P.S.S. Episcop al Hușilor, Iacob Antonovici, pentru împlinirea vârstei de 70 ani, primind pentru muzeu și numărul festiv al Revistei Episcopiei Huși și volumul V din *Documente Bârlădene*, care cuprinde activitatea sa ca preot, profesor, arhieru și episcop<sup>223</sup>. În anii de maximă efervescență, Societatea s-a bucurat de mare prestigiu în spațiul românesc și nu numai, fiind vizitată de personalități de seamă precum principele Nicolae, în ziua de 26 noiembrie 1922<sup>224</sup>, Sofia de Wied, fosta principesă domnitoare de Albania<sup>225</sup>.

## Cadastrul istoric al orașului Iași

La finele anului 1929, Gheorghe Ghibănescu prezintă comitetului ideea de a înființa serviciul „Cadastrul istoric al orașului Iași”<sup>226</sup>. În vara anului 1930, dezbaterile din cadrul comitetului pe marginea „întocmirii și organizării” continuă<sup>227</sup>, dar abia în luna iulie a

<sup>217</sup> IN, fascicola 1 (1921), p. 171.

<sup>218</sup> ANI, Muzeul Municipal, dosar 1/1921, p. 31, 32; dosar 3/1921, f. 1.

<sup>219</sup> IN, fascicola 3 (1923), p. 214.

<sup>220</sup> *Ibidem*, p. 229.

<sup>221</sup> ANI, Prefectura Iași, dosar 2/1923, f. 132.

<sup>222</sup> ANI, Documente, p. 157/91, o filă cartonată scris color, semnată de Gheorghe Ghibănescu.

<sup>223</sup> IN, fascicola 6 (1926), p. 370.

<sup>224</sup> *Ibidem*, fascicola 3(1923), p. 220.

<sup>225</sup> *Ibidem*, f. 221.

<sup>226</sup> *Ibidem*, fascicola 8 (1930), p. 222.

<sup>227</sup> *Ibidem*, p. 233.

anului următor Gheorghe Ghibănescu se hotărăște să înainteze Primăriei un memoriu<sup>228</sup> în acest sens. Se dorea ca această structură administrativă să funcționeze sub conducerea președintelui comitetului Muzeului, în localul Primăriei, ca un birou, pe lângă serviciul tehnic al municipiului, având drept sarcină strângerea întregului material documentar referitor la construcțiile orașului Iași. Fiecare stradă trebuia să aibă o mapă cu „așezarea actelor pe case, cu numărul lor”. Documentația ar fi trebuit să fie adunată de către funcționarii Arhivelor Statului, ajutați de un dactilograf, un secretar - paleograf și membrii comitetului care ar fi fișat actele publicate în *Foiaia Buletinului Oficial* al Moldovei, *Foiaia Sătească*, actele Tribunalului Iași, secția a III-a, anaforalele Divanului de Întărituri, actele vechi de proprietate ale Primăriei și originalele de la actualii proprietari<sup>229</sup>. Pentru implementarea acestui proiect s-a redactat și un *Regulament pentru funcționarea biroului Cadastrului istoric al Iașilor*<sup>230</sup>.

Din păcate, Primăria nu a răspuns acestei inițiative, ba mai mult, a redus din fondurile Muzeului alocate prin buget, determinându-l pe Gheorghe Ghibănescu să revină, în noiembrie<sup>231</sup>, apoi în decembrie același an, cu un nou memoriu în care propune ca sumele de întreținere a Muzeului să fie alipite serviciului Planului Iașilor, la care să fie anexat și biroul Cadastrului istoric<sup>232</sup>. Dar, nici această propunere nu a fost susținută de cei care decideau atunci soarta Iașului. Mai mult, Primăria nu l-a sprijinit să publice lucrarea sa privitoare la cadastru, pentru care Gheorghe Ghibănescu a întocmit singur un număr de peste 11.000 fișe, cu repertoriile respective privitoare la Cadastrul istoric al orașului Iași, cu 3 volume de indici. Lucrarea a rămas în manuscris, făcând obiectul negocierii dintre urmașii cărturarului și Arhivele ieșene în 1965<sup>233</sup>.

## Declinul societății

După 10 ani de activitate intensă încep să apară primele semne ale destrămării societății. Un prim semn este dat de însăși schimbarea denumirii muzeului, care începe din 1931 să fie numit de funcționarii Primăriei „Muzeu istoric și artistic al Municipiului Iași”<sup>234</sup>. Un alt indiciu este dat de faptul că pentru Biblioteca muzeului, care până atunci era parte integrantă a acestuia, funcționarii Primăriei întocmesc un dosar separat<sup>235</sup> iar Consiliul Comunal nu răspunde oficial la solicitarea Muzeului, înregistrată la 26 mai 1932, de a se aproba modificarea statutului, practic expirat la această dată<sup>236</sup>. Prin urmare, după această dată societatea începe să se destrame. Putem presupune că achiziția celor 850 de volume, făcută de Arhivele Satului în decursul lunilor februarie – decembrie ale anului 1932<sup>237</sup>, a fost realizată pe seama desființatului Muzeu Municipal. Trebuie remarcat că aceste semne sunt tot mai evidente în ultimii ani de viață ai celui care a pus umărul la întemeierea ei. Acest lucru transpare în chiar paginile penultimului fascicol al Buletinului

---

<sup>228</sup> ANI, Primăria Iași, dosar 336/1931, f. 6-7. Document editat ca anexă de D. Ivănescu, *Pagini din trecutul muzeografeiei ieșene*, în CercIst, extras, Iași, 1972, p. 27-28.

<sup>229</sup> Ibidem.

<sup>230</sup> Ibidem, dosar 31/1936, f. 312-313.

<sup>231</sup> Ibidem, f. 314.

<sup>232</sup> Ibidem, dosar 336/1931, f. 8.

<sup>233</sup> ANI, Gheorghe Ghibănescu, dosar 21, f. 13-14.

<sup>234</sup> ANI, Primăria Iași, dosar 266/1931, f. 2

<sup>235</sup> Ibidem, coperta originală a dosarului.

<sup>236</sup> Ibidem, dosar 31/1936, f. 310.

<sup>237</sup> ANI, Arhiva de cancelarie, dosar 1/1932, f. 179.

„Ioan Neculce”<sup>238</sup>, unde majoritatea textelor sunt semnate doar de bătrânul cărturar, iar secțiunea *partea administrativă*, unde erau prezentate lucrările comitetului, lipsește cu desăvârșire, dovadă că societatea nu mai funcționa la parametrii inițiali, iar comitetul nu se mai întrunea. De altfel, numărul acestor întruniri scade îngrijorător începând chiar cu anul 1929<sup>239</sup>. Mai mult, inexistența în propriul fond, deținut astăzi de Arhivele ieșene<sup>240</sup>, a documentelor de după 1931 ne face să credem că, practic, societatea nu mai funcționa, iar obiectele sale încep să se risipească după acest an.

Una dintre cauzele destrămării societății ar fi putut fi eterna lipsă sau insuficiență a fondurilor alocate de autorități<sup>241</sup>, confruntate cu marea criză economică. Alta, firească, pentru societatea românească, este lipsa unei continuități instituționale normale, determinate în mare măsură de factorul politic, vidul legislativ, dar mai ales, de factorul uman<sup>242</sup>, care în cazul nostru, nu a impus reorganizarea și continuarea activității, după expirarea celor zece ani stabiliți potrivit statutului societății<sup>243</sup>. Din textul memoriului întocmit de Gheorghe Ghibănescu, la 12 iulie 1931, adresat Primăriei, formulat în termenii unui nou statut modificat și completat cu propunerea înființării unui cadastru istoric al orașului Iași, transpare voința hotărâtă a comitetului de a continua și „în a doua perioadă de zece ani”<sup>244</sup>. Noile solicitări nu au avut ecou în rândurile administrației locale, nici după memoriile care au urmat în lunile următoare<sup>245</sup>, fapt care a dus în final la desființarea propriului „organ de propagandă culturală”<sup>246</sup> Muzeul Municipal și la încetarea apariției Buletinului „Ioan Neculce”.

În 1939, G. T. Kirileanu își exprimă regretul că „s-a întrerupt o publicație atât de folositoare împreună cu Muzeul” și propune să publice fascicula 10 din Buletin, care să fie închinată lui Ghibănescu, ca și ultimul număr din „Teodor Codrescu”, și care să cuprindă toate articolele lui „îngropate”<sup>247</sup> în ziarele „Opinia” și „Evenimentul”<sup>248</sup>. Din păcate, fascicula 10 nu a mai apărut. Ultima fascicolă a revistei „Ioan Neculce”, buletin al Muzeului Municipal din Iași, a fost fascicula 9, partea a II-a 1933, apărută în 1934, fiind tipărită prin contribuția benevolă a Cercului ieșenilor din București, al cărui președinte era

<sup>238</sup> *IN*, fascicula 9, p. I, Institutul de Arte Grafice, „Viața Românească” S.A., 1931, 220 p. (în ultimul rând al foii de titlu se menționează că partea a II-a a fascicolei 9 va apărea în cursul anului 1932).

<sup>239</sup> ANI, Muzeul Municipal Iași, dosar 1/1929, f. 15.

<sup>240</sup> ANI, Muzeul Municipal Iași (1921-1935), inventar 1200, 2 file. Din cele cinci dosare inventariate la anul 1935, patru reprezintă inventarul cărților de bibliotecă întocmit de N. A. Bogdan în primii ani de existență ai Muzeului, iar cele cinci file ale ultimului dosar reprezintă corespondența purtată cu Alexandru Băleanu pe care Gheorghe Ghibănescu îl menționează ca fiind cel în măsură să răspundă în privința colecției Buletinului „Ioan Neculce” solicitată de Primăria Iași.

<sup>241</sup> Vezi adresele înaintate de Gheorghe Ghibănescu către autorități prin care solicită acordarea sau mărirea subvenției necesare întreținerii Muzeului și publicării Buletinului. (ANI, Muzeul Municipal, dosar 1/1930, f. 1, 2.)

<sup>242</sup> Un alt motiv ar putea fi destrămarea definitivă a grupului de prieteni din care era format comitetul, în momentul ieșirii la pensie mai întâi a lui Gheorghe Ghibănescu în 1931, apoi, în mai 1934 a directorului Arhivelor Statului, Sever Zotta.

<sup>243</sup> *IN*, fascicula 1 (1921), p. 159.

<sup>244</sup> ANI, Primăria Iași, dosar 336/1931, f. 6.

<sup>245</sup> *Ibidem*, f. 8.

<sup>246</sup> *Ibidem*, f. 6.

<sup>247</sup> Dumitru Ivănescu, Virginia Isac, Sorin D. Ivănescu, *Mihai Costăchescu. Corespondență*, Editura „Junimea”, Iași, 2003, p. 285.

<sup>248</sup> Ziare din Iași la care a colaborat Ghibănescu.



Grigore Trancu Iași, la intervenția lui Gheorghe Ghibănescu și a lui Mihail I. Kogălniceanu<sup>249</sup>.

În ianuarie 1944 administrația locală ia în discuție reînființarea Muzeului Municipal la Palatul lui Cuza „însă din cauza unui impediment legal formalitățile de luare în posesie a palatului vor mai dura până ce se va găsi formula care să permită operațiunea începută”<sup>250</sup>. După război, altele fiind prioritățile, acest lucru nu s-a putut realiza.

### Localul Muzeului Municipal – periplu istoric al unui imobil

Clădirea care a adăpostit Biblioteca, obiectele Muzeului Municipal și în care membrii fondatori ai Societății au pus la cale marile planuri de emancipare culturală a Iașului și a Moldovei întregi, reprezintă o pagină inedită a istoriei locale. Parcursul istoric al acestui imobil suscită interesul cu atât mai mult cu cât astăzi acesta nu mai există, deși, de-a lungul existenței sale, a oferit cadrul necesar supraviețuirii sau constituirii a unor importante instituții, precum Externatul de fete „Oltea Doamna”, Muzeul Etnografic „Virgil Hălăceanu”, Muzeul Municipal, Biblioteca „Ion Creangă”.

Imobilul a fost construit, se pare, cu sprijinul Primăriei Iași la sfârșitul secolului al XIX-lea, în curtea mănăstirii Golia<sup>251</sup>, pe terenul ce este astăzi liber, între depozitul – Muzeul mănăstirii (fostul sediu al Arhivelor Statului între anii 1911-1977) și clădirea ocupată de Centrul Cultural Misionar „Doxologia”. Ministerul Cultelor și Instrucțiunii Publice a dispus construirea localului destinat Externatului de fete, pe locul vechilor locuințe ale servitorilor bisericii parohiale Golia, care au fost dărâmate în acest scop, în primăvara și toamna anului 1899<sup>252</sup>. Lucrările de ridicare a acestui imobil au durat mai puțin de un an. Externatul de Fete, aflat sub direcția Mariei Xenopol, îi expira termenul de închiriere a vechiului local la 26 octombrie 1900<sup>253</sup>. Cu ceva vreme înaintea acestei date, directoarea școlii înaintează un raport către Ministerul Instrucțiunii Publice la care i se răspunde, la 21 ianuarie 1900, „că noul local ce s-a construit pentru internat este suficient pentru toate clasele școlii”<sup>254</sup>. Nemulțumită că școala urma să funcționeze în aceeași curte în care se afla și „pavilionul locuit de alienate, care nu pot fi transportate, deoarece clădirea destinată pentru ele nu este încă terminată”, aceasta înaintează la 18 februarie un memoriu către inspectorul Școlilor secundare, arătând totodată spațiul și condițiile în care urmau să se desfășoare cursurile școlii. Așadar, clădirea avea „5 săli pentru clase, trei pentru dexterități și câteva camere mici, care nu se pot întrebuința pentru clase”.

---

<sup>249</sup> Dumitru Ivănescu, Virginia Isac, Sorin D. Ivănescu, *op. cit.*, p. 285.

<sup>250</sup> ANI, Primăria Iași, dosar 6/1944, f. 21.

<sup>251</sup> Vezi planul incintei Mănăstirii Golia la 1933, după G. Balș, publicat de S. Iftimi, *Mănăstirea Golia din Iași - o privire retrospectivă*, în „Monumentul”, XII, partea 1, Editura „Doxologia”, Iași, 2011, p. 54, fig. 2.

<sup>252</sup> Primăria Iași, dosar 140/1899, f. 8-10, 54, 59, 66, 70-72; 46/1900, f. 15.

<sup>253</sup> ANI, Liceul „Oltea Doamna”, Iași, dosar 5/1900, f. 26

<sup>254</sup> *Ibidem*, dosar 4/1900, f. 4.

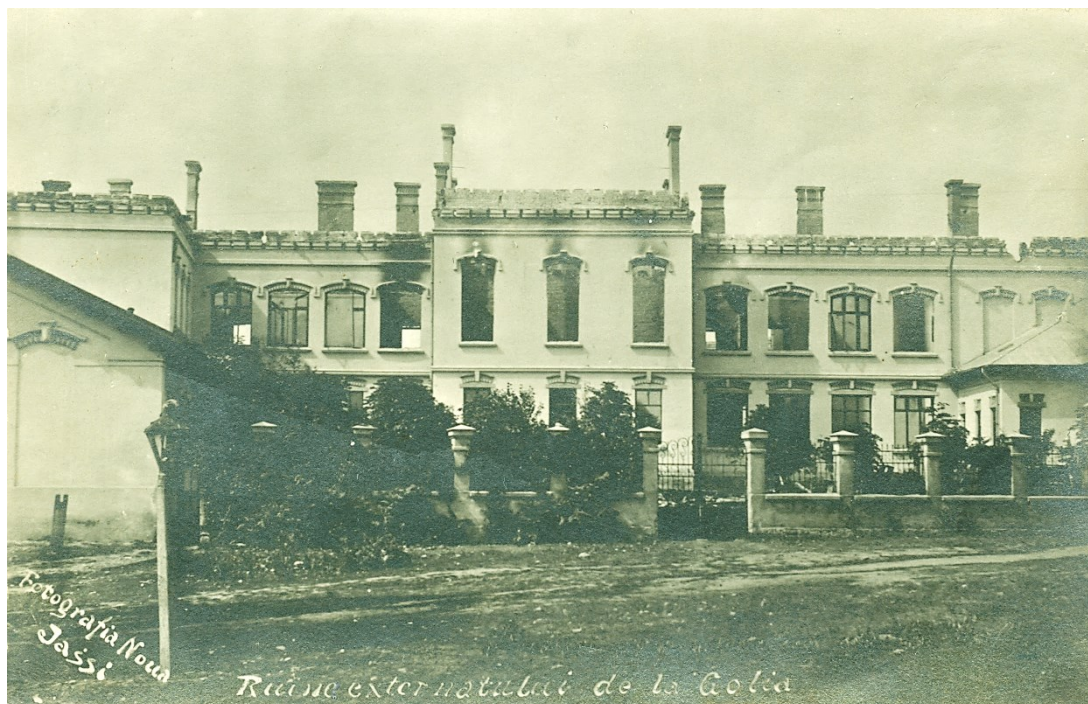


Fig. 1. Clădirea Muzeului Municipal Iași din incinta Goliei (imobil dispărut)

Localul direcției nu era construit, prin urmare Maria Xenopol avertiza „că se va plăti indemnizație de locuință sau va trebui ca directoarea să locuiască în școală”. Mai erau patru camere mici destinate pentru servitori, în fiecare „exista câte o frumoasă sobă de teracotă, nu există însă o bucătărie unde să se poată găti mâncarea”<sup>255</sup>. Memoriul nu a avut efectul scontat. Directoarea acceptă mutarea în noul local, iar pentru rezolvarea problemei localului necesar direcției, Maria Xenopol solicită încă din 25 aprilie 1900 să i se aprobe închirierea unui apartament găsit în apropiere, cu prețul de 1400 lei anual<sup>256</sup>. Pentru a elimina o parte din „neajunsuri”, în vara anului 1900, Ministerul alocă 4000 lei pentru a se face reparații și pentru a se achiziționa cele necesare școlii<sup>257</sup>. Iar pentru a oferi siguranță elevelor sale, Maria Xenopol solicită Ministerului Cultelor să dispună angajarea unui arhitect care să se ocupe de repararea zidului mănăstirii Golia, cerând, de asemenea, „să nu dărâme camerele vechi, care se află lângă localul Externatului, deoarece acele camere sunt hotărâte pentru servitori și cameră de lucru până se va zidi localul Direcției”<sup>258</sup>. Iar pentru a se despărți curtea școlii de cea a bisericii, direcția școlii solicită aceluiași Minister folosirea „grilajului care înconjură biserica Golia”, menționând că acest lucru „este de absolută nevoie” și „că n-ar cere absolut nici o cheltuială”<sup>259</sup>. Pe lângă aceasta, Maria Xenopol arată că noul local are fațada înspre strada Vovidenie, fiind despărțită prin zid, prin urmare „este de absolută necesitate a se face o porțiță în fața intrării”<sup>260</sup>.

<sup>255</sup> Ibidem, 5/1900, vol.I, f. 26.

<sup>256</sup> Ibidem, f. 72.

<sup>257</sup> Ibidem, 4/1900, f. 163; 5/1900, vol I, f. 159-160.

<sup>258</sup> Ibidem, dosar 5/1900, vol. I, f. 168.

<sup>259</sup> Ibidem, f. 5/1900, vol. I, f. 152,

<sup>260</sup> Ibidem, f. 151.

La 2 noiembrie, direcția școlii mai solicita ca arhitectul Mihăescu, însărcinat cu facerea grilajului la această școală, să facă și „o ușă de comunicație între camera servitorilor și școală, fiind foarte greu, mai ales iarna, ca ei să facă înconjur spre o supraveghere a curățeniei prin clase și antrete. Costul acestei uși nu poate fi mai mult de 45-50 lei”<sup>261</sup>. Așa cum o arată cele două fotografii<sup>262</sup>, solicitările din urmă au fost îndeplinite, astfel că noul local a fost ocupat<sup>263</sup> și sfințit pe 11 septembrie 1900. Deschiderea anului școlar s-a făcut prin discursul directoarei Maria Xenopol<sup>264</sup>, urmând ca recepția localului să fie făcută pe 10 octombrie 1900<sup>265</sup> iar asigurarea la începutul anului următor<sup>266</sup>.

Externatul de Fete, cunoscut sub numele de Școală secundară de grad II, apoi „Oltea Doamna”, și-a ținut cursurile în acest imobil până în 1907<sup>267</sup>, când din cauza unui incendiu devastator<sup>268</sup>, a devenit impropriu, dispunându-se mutarea în imobilul din strada Muzelor, fost al Institutelor Unite, astăzi Liceul „M. Eminescu”.

Din inițiativa particulară a inginerului Virgil Hălăceanu, se va înființa în Iași primul muzeu etnografic. Începutul constituirii sale pare că datează din jurul anului 1906<sup>269</sup>, când, probabil, inginerul face publică colecția adunată în casa sa din strada Alecsandri nr. 3 (casa Alecsandri, viitorul Muzeu al Teatrului). Împreună cu profesorul A. D. Atanasiu, formează un comitet „patriotic” având drept scop înființarea unui Muzeu Național Etnografic al Moldovei<sup>270</sup>. În demersul său, Virgil Hălăceanu reușește să-l coopteze pe A. D. Xenopol, care este desemnat președinte al comitetului și pe profesorul Octav Erbiceanu, în calitate de membru<sup>271</sup>. În jurul anului 1911, obiectele muzeului au fost aranjate într-o sală a fostului Externat de fete<sup>272</sup>, unde în vara anului 1912 se dorea organizarea unei expoziții cu ocazia dezvelirii statuiei lui Cuza Vodă<sup>273</sup>. În acest scop, membrii comitetului solicită Facultății de Litere piesele provenite din săpăturile de la Cucuteni<sup>274</sup> iar de la Epitropia Casei „Sfântului Spiridon” documentele vechi publicate de Gheorghe Ghibănescu<sup>275</sup>. În februarie 1912, Consiliul comunal aprobă cererea inginerului Virgil Hălăceanu, în calitate de secretar general al Muzeului Național Etnografic, de cedare a caretei familiei Roznovanu, permițându-i-se să caute și pietre cu inscripții de la fosta cișmea de pe zidul Gimnaziului Ștefan cel Mare (fostele case Bașotă)<sup>276</sup>. Această decizie a stârnit reacția vehementă a criticului Theodor Burada care arată că acea piatră s-a scos din zid și s-a pus în Muzeul Etnografic de la Golia. „Nicăieri în lume nu se procedează în modul acesta, pietrele cu inscripții se lasă la locul lor, iar în Muzeu se așază numai mulajuri făcute

---

<sup>261</sup> Ibidem, vol. II, f. 306.

<sup>262</sup> ANI, Stampe și fotografii, 834, și 5977 (album) f. 12 fotografia c.

<sup>263</sup> ANI, Liceul „Oltea Doamna”, Iași, dosar 5/1900, f. 189, 190.

<sup>264</sup> ANI, Liceul „Oltea Doamna”, Iași, dosar 6/1897, f. 67.

<sup>265</sup> Ibidem, dosar 5/1900, vol. II, f. 296.

<sup>266</sup> Ibidem, f. 342

<sup>267</sup> N. A. Bogdan, *op. cit.*, p. 266.

<sup>268</sup> ANI, Stampe și foto, nr. 834, fig. 1

<sup>269</sup> Sever Zotta, *Mănăstirea Golia, Schiță istorică*, în *IN*, fascicola 5 (1925), p. 26.

<sup>270</sup> ANI, Facultatea de Litere, dosar 83, f. 230.

<sup>271</sup> Ibidem, f. 124.

<sup>272</sup> N. A. Bogdan, *op. cit.*, p. 271.

<sup>273</sup> ANI, Facultatea de Litere, dosar 83, f. 123,

<sup>274</sup> Ibidem, f. 124.

<sup>275</sup> ANI, Epitropia Generală a Casei Spitalelor „Sf. Spiridon” Iași, dosar 741, f.103.

<sup>276</sup> ANI, Primăria Iași, dosar 213/1912, f. 2, 3.

întocmai după ele<sup>277</sup>. În consecință, s-au făcut cercetări<sup>278</sup>, și în privința sortii altor inscripții valoroase. Problema acestei pietre a fost auzită până la București, sesizându-se Ministrul Instrucțiunii și al Cultelor<sup>279</sup> și Comisiunea Monumentelor Istorice, care dispune la 11 iunie 1913, ca pietrele cu inscripții de la Fântâna Bașotă și de la Biserica Sf. Nicolae Domnesc să fie depuse la Mitropolia Veche și păstrate acolo până la întocmirea muzeului religios din viitoarea sală gotică de la Trei Ierarhi<sup>280</sup>. Conducerea muzeului nu s-a conformat. În consecință, Comisiunea Monumentelor Istorice revine la 13 noiembrie cu o nouă adresă către Primăria Iași, și, invocând art. 10 din legea pentru conservarea și restaurarea monumentelor istorice, solicită așezarea inscripției la loc, cerând ca acest lucru să fie făcut la indicațiile profesorului A. D. Atanasiu, membru corespondent al Comisiunii, delegat în a asista la această lucrare. Primarul Gheorghe Mîrzescu se supune, însărcinându-i pe arhitectul Mihăilescu și pe N. A. Bogdan ca „să se pue în raport cu A. D. Atanasiu și să așeze inscripția la locul indicat<sup>281</sup>. Amânarea operațiunii și refuzul autorităților de a da curs solicitării precum și întreg scandalul iscat în jurul pietrei cu inscripție luată de la cișmeaua casei Bașotă, se pare că au cântărit greu în luarea deciziei de către Comisia Monumentelor Istorice, din 21 iunie 1913: „...să nu se aprobe domnului Hălăceanu cu privire la cedarea clădirii fostului Externat din incinta bisericii Golia de la Iași, pentru Muzeul Național Etnografic<sup>282</sup>. Acesta a fost mutat, în înțelegere cu Mitropolia Moldovei, în încăperile de la etajul turnului Goliei<sup>283</sup>.

După terminarea primului război mondial, clădirea a fost dată în administrarea Societății Invalizilor de Război care au efectuat lucrările de reparație<sup>284</sup>.

Potrivit statutului de organizare și funcționare, Primăria Iași se obliga să pună la dispoziția Societății Muzeului Municipal proaspăt înființat „una din imobilele ce-i aparțin, până se va dispune de un local propriu”. În prima ședință a Comitetului din 8 ianuarie 1921, ținută la Gheorghe Ghibănescu acasă, s-a hotărât ca pentru obținerea localului din ograda Goliei să se facă „interveniri” la Societatea Invalizilor de Război pentru a se pune de acord asupra despăgubirilor, întocmindu-se o adresă în acest sens<sup>285</sup>. Președinta societății, Maria I. Petrovici a primit despăgubirile cerute în valoare de 15 mii lei<sup>286</sup>. Iar în a treia ședință, din 12 martie, ținută în cabinetul primarului, s-a hotărât ca muzeul să se instaleze în aripa zidită a Externatului secundar de fete<sup>287</sup>, aripa stângă, rămânând în ruine, fiind acoperită „de o vegetație sălbatică” ce se întindea și pe impunătorul zid din jurul curții<sup>288</sup>.

După eliberarea imobilului, N. A. Bogdan a fost cel însărcinat să angajeze meșteri zidari și stoleri pentru repararea și amenajarea localului<sup>289</sup>, destinat Muzeului, fiind

<sup>277</sup> Ibidem, f. 4.

<sup>278</sup> Ibidem, f. 4v, 5, 7, 8.

<sup>279</sup> Ibidem, f. 6.

<sup>280</sup> Ibidem, f. 9.

<sup>281</sup> Ibidem, f. 12-14.

<sup>282</sup> *BCMI*, VI, 1913, p. 96.

<sup>283</sup> Sorin Iftimi, Aurica Ichim, *Cronica unei restaurări, care a durat jumătate de secol (1898-1948)*, în *Mănăstirea Golia 350 de ani de la sfințirea ctitoriei lui Vasile Lupu (Studii și documente)*, Ed. Doxologia, Iași, 2010, p. 206.

<sup>284</sup> *IN*, fascicola 1 (1921), p. 164

<sup>285</sup> *Ibidem*.

<sup>286</sup> ANI, Muzeul Municipal Iași, dosar 1/1921, p. 24.

<sup>287</sup> *IN*, fascicola 1 (1921), p. 165.

<sup>288</sup> Sever Zotta, *Mănăstirea Golia, Schiță istorică*, în *IN*, fascicola 5 (1925), p. 26.

<sup>289</sup> *IN*, fascicola 1 (1921), p. 165.

remunerat cu 800 lei în câteva rânduri pentru munca de supraveghere de<sup>290</sup>, precum și pentru facerea mobilierului necesar bibliotecii și sălii de întrunire a comitetului<sup>291</sup>. Mobilierul necesar funcționării muzeului și bibliotecii a fost executat la comandă de cele mai multe ori, altelei era cumpărat de la persoane cunoscute în oraș, așa cum a fost avocatul Efreim Mazilu sau M. Nicodim care vânduseră muzeului dulapuri de bibliotecă cu rafturi și sertare<sup>292</sup>.

Localul ocupat de societate avea „5 saloane mari suprapuse unul peste altul în cinci etaje”: la etajul I, se afla biblioteca, sala de ședințe a comitetului și sala mare<sup>293</sup> în care au fost așezate trăsurile lui Cuza, mobile, icoane, pietre de mormânt ș.a.; la etajul al II-lea au fost așezate dosarele Eforiei; etajul III – era prevăzut cu rafturi cu obiectele Muzeului „Hălăceanu”; la etajul IV- urmau a se depune toate decalcurile de pe pietrele de mormânt, obiecte religioase ale secției de epigrafie și paleografie; etajul V adăpostea depozitele „publicațiilor” muzeului și altele<sup>294</sup>.

Imobilul în care a funcționat muzeul a reprezentat mereu o problemă pentru membrii comitetului care au făcut nenumărate demersuri pentru a obține resursele financiare necesare refacerii<sup>295</sup> și reamenajării radicale, luându-se, în 1927, în calcul și propunerea făcută de N. A. Bogdan<sup>296</sup> de a se închiria parterul localului Muzeului de Istorie Naturală din strada I.C. Brătianu, unde se dorea instalarea Muzeului pentru a se pune la dispoziția publicului cercetător: biblioteca, dosarele vechi ale Primăriei, obiectele istorice, de artă, numismatice<sup>297</sup>. Încă de la preluare, imobilul necesita reparații serioase la mobilier, zidărie și acoperiș<sup>298</sup>. Astfel că, în vara anului 1921, membrii comitetului au apelat la zidari și stoleri care au refăcut zidăria și mobilierul de la etajele trei, patru și mansardă<sup>299</sup>. S-a scos un perete de scânduri de la sala cea mare și s-au schimbat 25 geamuri de la salonul cel mare<sup>300</sup>, alte 44 geamuri au fost puse la sala comitetului (parter) și primul etaj, s-au vopsit ușile și ferestrele<sup>301</sup>, s-au achiziționat și montat patru candelabre cu sfeșnice de alamă<sup>302</sup>, s-a cumpărat o canapea de lemn încrustat<sup>303</sup>, altă canapea a fost ulterior tapițată<sup>304</sup>, s-au făcut mese noi pentru exponate, rafturi pentru bibliotecă<sup>305</sup>, s-a încercat dotarea localului cu lumină electrică<sup>306</sup>. Reparațiile au continuat și în anii următori. În 1922, pe frontispiciul dinspre est s-a spart zidul și s-a făcut o ușă, montându-se și o

---

<sup>290</sup> ANI, Muzeul Municipal, dosar 1/1921, p. 38,39, 41, 42.

<sup>291</sup> *IN*, fascicola 1 (1921), p. 165.

<sup>292</sup> ANI, Muzeul Municipal, dosar 1/1921, f. 27, 29; dosar 2/1921, f. 5-8.

<sup>293</sup> *Ibidem*, dosar 1/1921, p. 29 (unde se afla și sala comitetului prevăzută cu un birou, 12 scaune, trei fotolii, două mese).

<sup>294</sup> *IN*, fascicola 2 (1922), p. 368.

<sup>295</sup> ANI, Muzeul Municipal, dosar 2/1923, f. 20

<sup>296</sup> *IN*, fascicola 6 (1926), p. 373.

<sup>297</sup> ANI, Muzeul Municipal, dosar 2/1923, f. 23.

<sup>298</sup> *Ibidem*, dosar 3/1922, f. 105/106.

<sup>299</sup> *Ibidem*, dosar 1/1921, p. 26.

<sup>300</sup> *Ibidem*, p. 46.

<sup>301</sup> *Ibidem*, p. 25.

<sup>302</sup> *Ibidem*, p. 29.

<sup>303</sup> *Ibidem*, p. 30.

<sup>304</sup> *Ibidem*, p. 28.

<sup>305</sup> *Ibidem*, p. 29.

<sup>306</sup> ANI, Primăria Iași, dosar 266/1920, f. 33 și 34.

scară exterioară<sup>307</sup>. În 1927, s-au făcut lucrări de reparație a acoperișului și s-au înlocuit 30 de geamuri mari și mici, făcându-se astfel pregătiri pentru proiectata preluare a arhivei Primăriei Iași din 1865-1896<sup>308</sup>.

Dar, cu toate eforturile depuse, localul a rămas „un incident în viața muzeului”, iar ideea ca acest edificiu cultural ar trebui să aibă un local propriu și să reprezinte o „podoabă a Iașului”<sup>309</sup> a rămas doar un vis, scris frumos de către Gheorghe Ghibănescu.

După desființarea societății, din cauza stării deplorabile în care se afla, imobilul era amenințat cu prăbușirea, fapt semnalat în presa vremii<sup>310</sup>. Din acest motiv, localul a fost refăcut și transformat în cursul anului 1934, apoi în toamna 1935, pentru ca în vara anului 1936 să fie destinat nou-înființatei Bibliotecii a Municipiului Iași „Ioan Creangă”<sup>311</sup>. În imobilul unde a funcționat vechiul Muzeu Municipal, Biblioteca a ocupat sala, cea mare, cu lungimea de 25,70 m, lățimea de 9,60 m, și înălțimea de 3,60 m, fiind transformată în sală de lectură, cancelaria și două camere ce au ocupate de omul de serviciu<sup>312</sup>. Deși societatea nu mai funcționa, se pare că Primăria Iași continua să facă eforturi de a menține Muzeul, deoarece în anii următori continuă lucrările de reamenajare atât la încăperile în care erau adăpostite obiectele<sup>313</sup> cât și la cea a paznicului Muzeului<sup>314</sup>. Astfel că, în decembrie 1937, Comisia de recepție a constatat că lucrările de restaurare a Muzeului Municipal din curtea bisericii Golia, executate de Ioan Petrițeanu, au fost făcute în condiții bune, conform devizului<sup>315</sup>. În anii dinaintea celui de-al doilea război mondial, lucrările la acest imobil au continuat atât la interior cât și la exterior. Astfel, în urma eforturilor depuse de către directorul Bibliotecii, s-au pus stoluri noi<sup>316</sup>, s-a făcut mobilier de bibliotecă, s-au refăcut vechile sobe<sup>317</sup>, s-a construit un pavilion cu geam la intrarea în local<sup>318</sup>, s-a cerut pietruirea sau asfaltarea porțiunii de loc de la intrarea prin bolta Goliei, până la porțița ce dă în ograda bibliotecii<sup>319</sup>, s-a adus o gheretă pentru depozitarea lemnelor<sup>320</sup>. Din cauza furtunii și a ploilor din primăvara și vara anului 1940 acoperișul clădirii a fost distrus și mai mult, fapt pentru care s-au făcut nenumărate intervenții pentru reparare<sup>321</sup>.

În primăvara anului 1939, în locul lui Rudolf Șuțu, director a Bibliotecii a fost numită E. Faifer<sup>322</sup>. Iar odată cu intrarea țării noastre în război, Biblioteca „Ion Creangă” s-a închis<sup>323</sup>. În luna august 1941, localul Bibliotecii a fost ocupat de Gruparea V Antiaeriană din Buzău, care, în scurtul timp cât s-a adăpostit aici, a produs stricăciuni și

<sup>307</sup> ANI, Muzeul Municipal Iași, dosar 1/1922, f. 2, 39, 40.

<sup>308</sup> Ibidem, dosar 1/1926, f. 2-3.

<sup>309</sup> *IN*, fascicola 2 (1922), p. 369.

<sup>310</sup> „Universul”, București, 14 aprilie 1933, apud Sorin Ifțimi, și Aurica Ichim, *op. cit.*, p. 212.

<sup>311</sup> ANI, Primăria Iași, dosar 31/1936, f. 29-38.

<sup>312</sup> Ibidem, Caziere, dosar 415, f. 31.

<sup>313</sup> Ibidem, 31/1936, f. 253-270.

<sup>314</sup> Ibidem, f. 153-159, f. 176-188.

<sup>315</sup> Ibidem, f. 271.

<sup>316</sup> Primăria Iași, Caziere, dosar 415, f. 1

<sup>317</sup> Ibidem, f. 14-18, 20-23, 27, 28, 36.

<sup>318</sup> Ibidem, f. 3.

<sup>319</sup> Ibidem, f. 12.

<sup>320</sup> Ibidem, f. 13, 13 bis.

<sup>321</sup> Ibidem, f. 32- 35.

<sup>322</sup> Ibidem, f. 39.

<sup>323</sup> ANI, Primăria Iași, dosar 75/1943, f. 36.

pierderi de mobilier în valoare de 5960 lei<sup>324</sup>. Așa cum declara bibliotecara G. Macovei, cheile au fost predate la ordinul lui Gheorghe Ungureanu. Cele două săli au fost ocupate de soldați, iar cancelaria de un ofițer. La 31 august, unitatea părăsește localul fără să predea nimic, lăsând toate ușile deschise<sup>325</sup>.

În cursul anului următor, biblioteca continua să fie închisă, localul său servind drept spațiu de depozitare a documentelor de arhivă evacuate în martie 1941. Georgeta Finițescu, angajata Arhivelor se adresa către Primarul Iașului în numele directorului regional, menționând că „lăzile vor fi despachetate imediat ce se va termina venirea vagoanelor, iar în urmă dușumeaua sălii de lectură va fi curățată și vopsită<sup>326</sup>. Se pare că înțelegerea nu a fost tocmai respectată, de vreme ce aceeași bibliotecară reclamă faptul că femeia de serviciu a constatat lipsa unor storuri, existența unor scaune stricate și geamuri sparte iar vina ar plana asupra personalului Arhivelor, căruia i s-a permis să depoziteze și despacheteze lăzile cu arhiva evacuată<sup>327</sup>.

În 1943, primarul Iașului, C. N. Ifrim, își propune să redeschidă Biblioteca complet reorganizată<sup>328</sup>. Din cauza pagubelor provocate de război, în ședința consiliului comunal din 15 martie 1943, se alocă o sumă de bani pentru reparațiile ce urmează a se executa la imobilele proprietatea Primăriei, precum și la localul Bibliotecii din curtea Golia<sup>329</sup>. Se pare că lucrările de reabilitare nici nu au început la acest imobil deoarece la 14 mai 1943, în plin proces de restaurare a bisericii Golia, Gheorghe Ungureanu, delegat din partea Comisiunii Monumentelor Istorice să facă parte din Comitetul de restaurare a Bisericii, din data de 25 septembrie 1942<sup>330</sup>, este rugat să se pronunțe dacă Biblioteca Municipală „Ion Creangă” mai poate să funcționeze în actualul local<sup>331</sup>. În cursul aceleiași luni, Gheorghe Ungureanu răspunde că în planul de restaurare a bisericii și a curții Golia, clădirea unde se găsește biblioteca „Ion Creangă” este supusă dărâmării întrucât „nu mai încadrează cu vechiul monument istoric”, iar biblioteca închisă de doi ani nu poate fi redeschisă în „starea în care se găsește”<sup>332</sup>. Prin urmare, imobilul urma să fie dărâmat, fiind eliberat și scăzut de la asigurare, iar toată acțiunea trebuia făcută în 10 zile, data limită a acestei operațiuni fiind 20 iunie<sup>333</sup>. Mai mult, arhitectul Ștefan Balș a prevăzut în referatul său privind restaurarea Goliei, întocmit în august 1943, ca pietrele „din temeliiile fostei Școli de fete ce se găsea pe latura de vest a curții bisericii” să fie folosite la subzidirea zidului de împrejmuire dinspre nord<sup>334</sup>. De altfel, dărâmarea acestei clădiri reprezenta pentru Comisia Monumentelor un obiectiv foarte clar formulat încă din anul 1939. În cadrul planului de amenajare a curții mănăstirii Golia se prevedea ca în partea de vest, „pe locul vechii școli arse se poate face, după un plan de detaliu, o grădină de flori”<sup>335</sup>.

---

<sup>324</sup> Ibidem, Caziere, dosar 415, f. 40.

<sup>325</sup> Ibidem, f. 41

<sup>326</sup> Ibidem, f. 47.

<sup>327</sup> Ibidem, f. 46.

<sup>328</sup> Ibidem, dosar 75/1943, f. 36.

<sup>329</sup> Ibidem, dosar 79/1943, f. 4-6, 19-20.

<sup>330</sup> ANI, Comitetul de restaurare a bisericii Golia, dosar 1/1942, f. 2.

<sup>331</sup> ANI, Primăria Iași, dosar 75/1943, f. 2. (vezi o copie a adresei în Ibidem, dosar 79/1943, f. 21).

<sup>332</sup> Ibidem, f. 3.

<sup>333</sup> Ibidem, f. 3v.

<sup>334</sup> Arhiva CMI, dosar 2045, f. 70, apud Sorin Iftimi, Aurica Ichim în *op. cit.*, p. 252.

<sup>335</sup> Sorin Iftimi, Aurica Ichim, *op. cit.*, p. 233.

Așadar, în acest context, se fac propunerile de mutare a Bibliotecii, mai întâi în imobilul Traian<sup>336</sup>, apoi în cel al inginerului Gr. Bejan, fost cămin studentesc de la Râpa Galbenă<sup>337</sup>, fiind în cele din urmă mutată, în septembrie 1943, la parterul localului închiriat de Primărie, din strada Lăpușneanu nr. 23, unde fuseseră birourile C. N. R.-ului<sup>338</sup>.

După mutarea bibliotecii, imobilul nu a fost demolat imediat. În 1944, localul vechi era locuit de curierul Alexandru Tcaciuc, iar Arhiva Statului, „avea de lucru în acel imobil”<sup>339</sup>. În perioada care a urmat, planul dărâmării clădirii a fost îndeplinit întocmai, deoarece în 1954, din cauza lipsei de spațiu, Gheorghe Ungureanu propune construirea pe terenul rămas liber a unui depozit cu parter și etaj<sup>340</sup>, fiind nevoit să-și depoziteze o parte din materialul documentar în aripa rămasă din fosta clădire<sup>341</sup>. În schița Mănăstirii Golia, executată în 1959, nu apare decât aripa vechii clădiri, actualul sediu al Doxologiei<sup>342</sup>, o mică fărâmă din vechea clădire și grilajul care o separa de restul curții<sup>343</sup>. În anii următori, a dispărut și acest gard, iar locul clădirii, rămas gol, a fost „decorat” pentru o scurtă vreme de cei doi cavaleri teutoni, ce se află astăzi în fața Arhivelor Naționale din Iași<sup>344</sup>, în semn de aducere aminte a vremurilor trecute. Astfel că solicitarea din 1968 a Arhivelor Statului către Consiliul Popular al municipiului Iași, de a se degaja zidul de construcțiile din imediata apropiere, nu mai enumeră imobilul, în care funcționase fostul muzeu, printre clădirile istorice ce formau atunci „Complexul Golia”<sup>345</sup>.

## Concluzii

Născută într-o perioadă de profunde frământări de organizare statală, instituțională și culturală, societatea Muzeului Municipal Iași, prin rezultatele eforturilor membrilor săi, a fost percepută de contemporani și de posteritate ca o adevărată mișcare culturală care a animat, antrenat și adunat la un loc energii locale și naționale, lăsând moștenire până astăzi modele demne de urmat<sup>346</sup>.

Datorită diversității genurilor de documentare și pieselor muzeistice adunate, membrii societății reușesc să organizeze la un loc o Bibliotecă, o Arhivă, un Muzeu etnografic, militar și arheologic. Caracterul multiplu al acestui Muzeu îl definește ca fiind un model incipient de complex muzeal de istorie locală, organizat pe secțiuni așa cum, de altfel, se poate observa din dispunerea separată, pe săli, a pieselor de muzeu și a cărților și documentelor de arhivă. Faptul că piesele fostului Muzeu Etnografic al Moldovei –

<sup>336</sup> Primăria Iași, dosar 75, f. 6.

<sup>337</sup> Ibidem, f. 7, 8.

<sup>338</sup> Ibidem, f. 11, 13, 26-28.

<sup>339</sup> Primăria Iași, dosar 76/1943, f. 3.

<sup>340</sup> ANI, Arhiva de cancelarie, dosar 19/1958, f. 27.

<sup>341</sup> Constantin Turcu, *Biserica Golia*, în *MMS*, an XXXIV, nr. 56, mai-iunie, 1958, p. 468 (este vorba de actualul sediu al Editurii Doxologia).

<sup>342</sup> Sorin Iftimi, *Golia – Documente de arhitectură*, în *Mănăstirea Golia, 350 de ani de la sfințirea ctitoriei lui Vasile Lupu*, Doxologia, Iași, 2010, planșa 8.

<sup>343</sup> ANI, Stampe și fotografii, 5977, f. 12c.

<sup>344</sup> Ibidem, f. 22.

<sup>345</sup> Arhiva de cancelarie, dosar 38/1968, f. 1.

<sup>346</sup> Salutar în acest sens este proiectul Primăriei Iași de a reînființa acest Muzeu, într-o manieră și concepție modernă adaptată cerințelor și posibilităților actuale. Locația sa, dar mai ales reconstituirea patrimoniului reprezintă una din pietrele de încercare ale celor care sunt chemați a pune temelii acestui edificiu. În semn de aducere aminte, ar fi bine ca pe locul unde s-a aflat odată Muzeul Municipal să fie pusă o placă comemorativă care să marcheze existența istorică a acestui imobil.



„Hălăceanu” au fost păstrate la un loc a fost un lucru meritoriu și a definit concepția muzeistică a fondatorilor, reprezentând o lăudabilă încercare de a respecta ceea ce numim astăzi, în limbaj arhivistic, „principiul creatorului de fond”. Este remarcabilă viziunea și năzuința unui grup de cărturari care au știut, atât cât li se permitea din punct vedere legal, dar mai ales financiar, să constituie un edificiu cultural a cărei importanță va străbate vremurile. Patrimoniul valoros adunat de acel mic grup de intelectuali, iubitori de istorie și cultură, ne obligă să recunoaștem că această structură instituțională cu activitate complexă a constituit nucleul unor prestigioase instituții existente astăzi în orașul Iași, precum Biblioteca Județeană „Gheorghe Asachi”, Muzeul Etnografic și Muzeul Unirii din cadrul Complexului Muzeal „Moldova”. Muzeul Municipal s-a impus în viața culturală ieșeană, oferind publicului ieșean un exemplu din ceea ce am numi astăzi accesul la cercetarea științifică a documentelor de arhivă și a cărților adunate în propria bibliotecă. Dincolo de simplu depozitar, Societatea Muzeului Municipal a jucat un rol educativ, dar mai ales științific. Publicația sa, Buletinul „Ioan Neculce”, s-a dorit a fi o revistă științifică cu rol de popularizare a valorilor culturale, istorice, arheologice și artistice ale Iașului și Moldovei întregite, valorificând, în același timp, în paginile „Arhivei Muzeului Municipal” propriile documente.

Scopul și obiectivele inițiale ale societății s-au dovedit la scurtă vreme de la înființare prea îndrăznețe pentru acele vremuri, unele imposibil de realizat doar de câțiva cărturari antrenati în activități diverse. Cu toate acestea, membrii Societății „Muzeului Municipal” din Iași au impus direcții, exemple, concepte și idei demne de urmat și astăzi.

### ANEXA<sup>347</sup>

Iași, 1 octombrie, 1920

#### *Deciziune pentru formarea societății culturale „Muzeul orașului Iași”*

Art. 1. Se înființează pe lângă Primăria Comunei Iași o societate cu caracter istorico-arheologic, sub numele de „Muzeul orașului Iași”.

Art. 2. Scopul acestei societăți este:

- a) Să pună bazele unui Muzeu municipal al Iașului.
- b) Să adune în acest scop tot felul de obiecte vechi de artă sau cu însemnătate istorică-arheologică, veșminte de orice fel, icoane, tablouri, monede, documente, inscripțiuni, cărți (tipărite în Iași ori relative la acest oraș), hărți care privesc Iașii sau Moldova.
- c) Să publice un buletin cu cuprins istorico-arheologic.
- d) Să trezească în public cultul trecutului.
- e) Să înființeze o școală de paleografie și epigrafie.

Art. 3. Societatea va fi subvenționată de Primăria Comunei Iași. În acest scop se vor înscrie anual în bugetul Comunei Iași sumele necesare.

Art. 4. Primăria va pune la dispoziția societății una din sălile de la imobile ce aparțin comunei, până ce va putea dispune de un local propriu.

Art. 5. Societatea se compune pentru întâia oară din 5 membri.

Art. 6. Membrii societății vor fi activi și onorari.

Primarul Iașilor va fi de drept Președintele de onoare al societății.

---

<sup>347</sup> ANI, Primăria Iași, dosar 266/1920, f. 4-7; IN, fascicola 1 (1921), p. 158-162.

Art. 7. Societatea își va putea înmulți membrii săi activi prin cooptare până la numărul total de doisprezece.

Art. 8. Pentru constituire Primarul Iașilor va invita prin adrese individuale pe D-nii Bogdan N. A., Costăchescu Mihai, Ghibănescu Gh., Tafrali Orest și Zotta Sever, să intre în societate și să constituie comitetul, care va avea conducerea pe un period de zece ani, a Muzeului, a Bibliotecii și a Buletinului.

Art. 9. Societatea se va convoca pentru constituire îndată ce consiliul comunal va aproba înființarea ei.

Art. 10. Societatea va funcționa pe baza statutelor alăturate.

## STATUTELE

### *Societății istorico-arheologice „Muzeul orașului Iași”*

#### **DISPOZIȚII GENERALE**

Art. 1. Se înființează pe lângă Primăria Comunei Iași o societate cu caracter istorico-arheologic, sub numele de „Muzeul orașului Iași”.

#### **II. SCOPUL SOCIETĂȚII**

Art. 2. Scopul acestei societăți este:

- a) A pune bazele unui muzeu municipal, care să cuprindă în el tot ce privește trecutul istoric al orașului Iași, cum și al Moldovei astăzi întregite.
- b) A se aduna în acest scop tot felul de obiecte vechi de artă, având o însemnătate istorică ori arheologică, veșminte de orice fel, icoane, tablouri, monede, documente, inscripțiuni, cărți (tipărite în Iași ori relative la acest oraș) hărți care privesc Iașul sau Moldova.
- c) Să publice pe fiecare an un Buletin al societății, care să cuprindă studii istorico-arheologice cu privire la Iași și Moldova, documente de proprietate urbană, inscripții de pe monumente și morminte, cum și orice act cu privire la oameni și lucruri, ce vorbesc de orașul și județul Iași, în vechile sale limite.
- d) A face o întinsă propagandă prin conferințe publice, prin respectul și cultul trecutului nostru național, cultural și artistic.
- e) A înființa o școală de paleografie și epigrafie, pentru nevoile culturale ale acelor, care doresc a se instrui și a cunoaște prin ei înșiși comorile trecutului nostru cultural.

#### **III. FONDURILE SOCIETĂȚII**

Art. 3. Pentru buna funcționare a societății, Primăria Comunei va acorda subvențiuni, înscriind în acest scop anual în bugetul comunii sumele necesare.

Art. 4. Societatea își va putea spori fondurile sale, prin tot felul de ofrande și donațiuni, din venitul rezultat din schimburile de decalcuri și obiecte duble, cum și din vânzarea buletinului.

Art. 5. Orice economii rezultate la finele anului din sumele prevăzute în buget vor constitui un fond de rezervă, care se va raporta la exercițiul anului următor, pentru continuarea îmbunătățirilor de adus Muzeului Bibliotecii și Buletinului.

#### **IV. LOCALUL SOCIETĂȚII**

Art. 6. Primăria Com. Iași va pune la dispoziția Societății una din salele de la imobilele ce-i aparțin, până ce se va putea dispune de un local propriu.

## V. MUZEUL MUNICIPAL

Art. 7. Societatea își are ca primă datorie de a pune bazele unui muzeu municipal. În acest scop Primăria Com. Iași va încredința societății tot ceea ce are ca obiect de artă, tablouri, hărți istorice, documente, pietre cu inscripții etc., ca să formeze primul material al muzeului.

Art. 8. Societatea va lua în păstrare și arhiva veche a eforiei orășenești pentru a-i sluji la studiile ce se vor face asupra Iașilor.

Art. 9. Funcționarea Muzeului, cum și personalul administrativ, ce va necesita, se va fixa ulterior, prin un regulament al muzeului, îndată ce el va lua ființă.

Conservatorul Muzeului va fi unul din membrii comitetului.

## VI. BIBLIOTECA

Art. 10. Biblioteca va forma o secțiune a muzeului și va face parte integrantă din muzeu. Biblioteca va cuprinde în primul loc cărțile tipărite în Iași, periodicele, cum și acele cărți, care vorbesc de Iași și de Moldova.

În acest scop Primăria Comunei Iași va pune la dispoziția societății biblioteca sa ocazională, pentru a sluji ca prim material al bibliotecii.

Regulamentele de administrare al muzeului va cuprinde și funcționarea bibliotecii.

## VII. BULETINUL

Art. 11. Societatea va publica un Buletin al Muzeului.

Buletinul va cuprinde până la 500 de pagini anual. In buletin se vor publica în primul loc orice act de proprietate, care privește Iașii, apoi inscripții de pe morminte, clopote, acte ale bisericilor din Iași; va cuprinde și vederi fotografice ale monumentelor din Iași, fototipii, planșe, hărți.

## VIII. FORMAREA SOCIETĂȚII

Art. 12. Societatea se compune din membri activi și onorari.

- a) Membrii activi sunt în număr de 12. Ei se vor alege prin cooptare de membrii comitetului, acum instituit, dintre persoanele care au publicat lucrări istorice, cu referință la trecutul țării noastre și a Iașilor în special.
- b) Pot fi membri onorari orice persoană care poartă un vădit interes cercetărilor istorice, ori au donat societății pentru muzeu și bibliotecă obiecte vechi de mare valoare.

Numărul membrilor onorari e nelimitat. Pot fi primite ca membre onorare și doamne.

## IX. COMITETUL SOCIETĂȚII

Art.13. Societatea este condusă de un comitet compus din 5 membri.

Pentru aceasta întâia dată comitetul este compus din cele 5 persoane numite prin adrese individuale de către primarul Iașilor.

Durata atribuțiilor acestui comitet se fixează la 10 ani. Pe viitor membrii societății își vor alege comitetul din sânul lor.

Art. 14. Comitetul își alege un președinte, un vicepreședinte, un secretar, un conservator al muzeului și un casier.

Art. 15. Primarul Iașilor este de drept președintele de onoare al societății. El prezidează adunările solemne ale societății, se interesează de mersul societății și este sprijinitorul societății pe lângă consiliul comunal, în ceea ce privește acordarea fondurilor necesare anuale.

Art. 16. Președintele activ convoacă pe membrii societății la ședințele ordinare și extraordinare. El conduce mișcarea fondurilor și dă aprobarea sa la orice cerere de achiziție pentru muzeu și bibliotecă.

Secretarul are în sarcina să ținerea scriptelor societății, cum și inventarul de avere a muzeului și bibliotecii.

Casierul va fi ajutat de un contabil. Primarul Iașului va da delegație unui funcționar din direcția contabilității să îndeplinească și funcțiunea de contabil a societății.

Casierul va prezenta contabilului spre descărcare parțială la fiecare trei luni un cont de gestiune, iar pentru descărcarea generală la fiecare sfârșit de an. Descărcarea generală se va da potrivit legii de organizare comunală.

Art. 17. Comitetul cercului își păstrează toată inițiativa în ceea ce privește conducerea tehnică a societății.

Președintele de onoare al societății stabilește legătura între societate și consiliul comunal.

#### **X. ȘEDINȚELE SOCIETĂȚII**

Art. 18. Membrii societății vor ține câte două ședințe pe lună, pentru a discuta chestiunile cu privire la muzeu, la bibliotecă și la apariția regulată a Buletinului.

Comitetul va îngriji de materialul ce se va publica în Buletin, va inventaria și cataloga tot ce intră în muzeu și în bibliotecă; va întocmi fișele trebuitoare; va lua măsuri pentru decalcare înscrisurilor; va stabili schimburi cu alte societăți culturale de pe decalcuri și obiecte în dublu exemplar, va fixa plata de redactare și imprimare a Buletinului, va dispune de buna și folositoarea întrebuințare a fondurilor societății și a fondului de rezervă alocat în sporirea depozitelor sale din muzeu și bibliotecă, cum și în perfecționarea tehnică a Buletinului.

Art. 19. Membrii activi vor primi o indemnizație, pentru ședințele la care au luat parte în mod efectiv. În acest scop se va ține de secretarul comitetului o condică de convocări și procese-verbale, în care se vor trece toate cele discutate și aduse în ședință.

Președintele face controlul prezenței membrilor la ședințe.

#### **DISPOZIȚII TRANZITORII**

Art. 20. Societatea se va constitui, imediat ce consiliul comunal va vota statutele de față, cu dispozițiunile generale cuprinse în decizie.

Iași, anul 1920. Octombrie 1

s. Gh. Ghibănescu  
s. Sever Zotta  
s. O. Tafrali

s. N. A. Bogdan  
s. M. Costăchescu