

COMPLEXUL MUZEAL NAȚIONAL „MOLDOVA” IAȘI

IOAN NECULCE

BULETINUL MUZEULUI DE ISTORIE A MOLDOVEI

(serie nouă)

XVI-XVIII

2010-2012

Iași
2012

COLEGIUL DE REDACȚIE

Lăcrămioara Stratulat
Senica Țurcanu
Sorin Iftimi (secretar de redacție)
Cătălin Hriban
Zamfira Pungă
Tamilia Marin
Costică Asăvoaic

Adresa redacției

Complexul Muzeal Național „Moldova” Iași
Muzeul de Istorie a Moldovei
Piața „Ștefan cel Mare”, nr. 1
Iași, 700028, tel. 0232/213296, int. 180 sau 178

ISSN 1454-0754

COMPLEXUL MUZEAL NAȚIONAL „MOLDOVA” IAȘI
„IOAN NECULCE”. BULETINUL MUZEULUI DE ISTORIE A MOLDOVEI
(serie nouă)
XVI-XVIII, 2010-2012

SUMAR

Abrevieri	5
<i>Vitalie Josanu</i> Comerțul genovez și ecouri culturale occidentale în Moldova și Dobrogea (secolele XIII-XV)	7
<i>Cosmin Niță</i> Politica externă a Țării Moldovei în domnia lui Ștefan cel Tânăr (1517-1522)	47
<i>Sorin Iftimi</i> Heraldica palatului Sturdza de la Miclăușeni (județul Iași)	55
<i>Bobi Apăvăloaei</i> Palatele domnești de la Frumoasa-Iași (secolul al XVIII-lea)	103
<i>Mihai Mârza</i> Socotelile vistiernicului Toader Palade cu diecii de vistierie, după un catastif de la mijlocul secolului al XVIII-lea	115
<i>Lucian-Valeriu Lefter</i> Trei documente inedite privitoare la istoria orașului Iași (1780-1785)	135
<i>Arcadie M. Bodale</i> Câteva date noi despre biserica Adormirea Maicii Domnului („domnească”) de la Ruginoasa, jud. Iași	145
<i>Arcadie M. Bodale</i> Informații privitoare la comuna Belcești și la biserica cu hramul Sfinții Arhangheli din satul Ciorăni	153
<i>Corneliu Ciucanu</i> Profesorul Traian Brăileanu și teoria elitelor. Un doctinar uitat al dreptei românești interbelice	159
<i>Ina Chirilă</i> Societatea culturală, istorico-arheologică „Muzeul orașului Iași”. Destinul unei instituții uitate	177

<i>Aurica Ichim</i>	
Odiseea muzeală a trăsurilor lui Cuza-vodă	209
<i>Sorin Ulea</i>	
Un engolpion moldovenesc de la jumătatea veacului al XVII-lea	227
<i>Varvara M. Măneanu, Chirilă Enescu</i>	
Un pomelnic scris pe ceramică provenit de la biserica din Reditu (30 mai 1829)	233
<i>Cătălin Pungă, Zamfira Pungă</i>	
Pictorul Ștefan Dimitrescu în patrimoniul Muzeului de Istorie a Moldovei	237

UN POMELNIC SCRIS PE CERAMICĂ PROVENIT DE LA BISERICA DIN REDIU (30 MAI 1829)

Varvara M. Măneanu
Chirilă Enescu

Muzeul Regiunii Porților de Fier din Drobeta-Turnu Severin păstrează numeroase mărturii de civilizație colecționate înainte de 1918, care reflectă viața unor comunități din Vechiul Regat, dar și din a celor din ținuturile românești ce nu erau încă unite cu Țara, precum Banatul, Ardealul, Crișana și Maramureșul, Basarabia și Bucovina; acestora li se adaugă exponate provenite de la sud de Dunăre, ori din sânul minorităților turco-tătare, armene, lipovene etc. De-a lungul anilor am încercat să facem cunoscute piesele din aceste colecții, valorificându-le atât expozițional cât și prin publicarea unor articole în periodice de specialitate¹. Pentru a comunica mai bine această diversitate a patrimoniului muzeului, trebuie să rememorăm un pasaj de istorie locală interbelică a orașului Turnu Severin, când aici a funcționat Muzeul „Dr. C. I. Istrati”². Acesta, prin structura patrimoniului și povestea constituirii sale, a avut un caracter național, iar în acea perioadă a avut un *Catalog*

¹ Varvara Magdalena Măneanu, *Colecția dr. C. I. Istrati – valorificarea ei în cadrul Muzeului Regiunii Porților de Fier: Ceramica transilvăneană*, în *Revista Muzeelor*, XXX, 1993, nr. 1, p. 49-50); Eadem, *O instituție culturală națională din trecutul Severinului: Muzeul „Dr. C. I. Istrati”*, în *Porțile de Fier*, I, nr. 1, 1996, p. 6-7.); Eadem, *Interferențe culturale româno-franceze în Colecția „Dr. C. I. Istrati”* (în „*Porțile de Fier*”, II, nr. 2, 1996, p. 10-11); Eadem, *Colecția istorico-etnografică „Maria Istrati-Capșa” la Tr-Severin. Catalogul cositoarelor*, în *Porțile de Fier*, an I, nr. 4, p. 11-13); Eadem, *Gaea sau Venus – o statueta din colecția „Maria Istrati-Capșa” – regăsită*, în *Porțile de Fier*, an II, nr. 1, 1997, p. 19-20; *Colecția Maria Istrati-Capșa, Arāmuri și alāmuri. Catalog*, în *Drobeta*, VIII, 1998, p. 211-220); Eadem, *Considerații privind evoluția ceramicii de secol XX din Oltenia și Muntenia*, în *Porțile de Fier*, III, nr. 1, 1998, p. 19-24; Eadem, *Un almanah rusesc de la începutul secolului XIX în biblioteca Muzeului Regiunii Porților de Fier*, în *Drobeta, Buletin științific trimestrial*, I, nr. 3-4, 1994, p. 38-39; Eadem, *Catalogul obiectelor de cult (I). Pristolnice*, în *Drobeta*, X, 2001, p. 216-227; Eadem, *Catalogul obiectelor de cult (II)*, în *Drobeta*, XI, 2002, p. 443; Eadem, *Ceramica zgrafită din Bucovina*, în *Porțile de Fier*, V, nr. 1 (10), 2001, p. 10; Eadem, *Recipiente monetare în colecțiile Secției de artă populară a Muzeului Regiunii Porților de Fier*, în *Porțile de Fier*, V, nr. 1 (10), 2001, p. 20; Eadem, *Ceramică din Moldova în colecțiile Muzeului Regiunii Porților de Fier – proiect de expoziție*, în *Revista Muzeelor*, XXXX, 2004, nr. 1-2, p. 107; Eadem, *Dr. C. I. Istrati și antichitățile egiptene*, în *Porțile de Fier*, VI, nr. 1 (11), 2002, p. 25; Eadem, *Samovare rusești în colecțiile Muzeului Regiunii Porților de Fier*, în *Porțile de Fier*, an VII, nr. 1 (13), p. 24; Eadem, *Obiecte de artă decorativă monumentală din colecția Dr. C. I. Istrati, distinse cu diploma de onoare, clasa I, la Expoziția Generală Română, București, 1906*, în *Drobeta, arheologie-istorie*, XV, 2005, p. 236; Eadem, *Prezența minorității turco tătare la expoziția generală București 1906. Elemente de civilizație turco tătara la Muzeul Regiunii Porților de Fier*, în *Drobeta*, XVII, 2007, p. 257-265); Eadem, *Aspecte istorice etnografice privind olăritul în Argeș. Ceramica pictorului Ion Marinescu Vălsan*, în *Colecțiile Muzeului Regiunii Porților de Fier*, în *Porțile de Fier*, XIII, nr. 19, 2011, număr special consacrat a 190 de ani de la Revoluția de la 1821, p. 32-37); Mite Măneanu, *Noi date privind istoria României cuprinse într-un manuscris sârbesc din secolul al XVI-lea: Pomelnicul Mănăstirii Cruședol*, în *Mehedinți. Istorie și Cultură*, vol. 1, p. 49-53; Juan Petroi, *Ceramică ornamentală moldovenească*, în *Drobeta*, V, Turnu Severin, 1982, p. 125-129.

² Muzeul a evoluat de la colecția particulară *Maria Istrati Capșa*, devenită apoi *Colecția Dr. C. Istrati Capșa* și în cele din urmă, după 1925, ca *Muzeul Dr. C. I. Istrati*.

sumar, tipărit în 1932³. Catalogul a fost apreciat de Pompiliu Costescu, care l-a prezentat în revista de cultură „Boabe de Grâu”, din anul 1933⁴. Astfel, acest catalog a devenit o moștenire de preț pentru instituțiile culturale moștenitoare ale patrimoniului, transferat după desființarea muzeului amintit, în 1949.

În textul de față continuăm semnalarea prezenței de artefacte provenite din zone îndepărtate de Mehedinți, care au făcut parte din vechea colecție. Este vorba despre *un pomelnic scris pe ceramică*, provenind din Moldova, care este datat în anul 1829. Această piesă a făcut parte din inventarul Muzeului „Dr. C. I. Istrati”. Pomelnicul se afla expus în *Secțiunea Bisericească*, după cum rezultă din *Catalogul Muzeului „Dr. C. I. Istrati”*⁵, fiind considerat o raritate în rândul acestui tip de obiecte, legate de cultul creștin.

Încercăm să reconstituim traseul parcurs de acest pomelnic, realizat într-un centru de olărie din Moldova, până a ajuns în colecțiile Muzeului Regiunii Porților de Fier. Cel mai probabil acesta este unul dintre cele aproximativ 15 pomelnice expuse la secțiunea *Cultură*, din cadrul Expoziției Generale Române, organizată la București, în 1906 și care, după finalizarea evenimentului, au intrat în fondul Colecției „Dr. C. I. Istrati”, pe când acesta se afla încă la București⁶. După participarea sa la *Expoziția* amintită, constatăm că pomelnicul a fost inclus în fondul *Colecției Istrati*, al cărei comisar general a fost Dr. C. I. Istrati, fiind amintit apoi în patrimoniul Muzeul „Dr. C. I. Istrati”.

Acest mare colecționar și organizator de colecții muzeale a făcut apel la cei care trimiseseră artefacte pentru Expoziția din 1906 să doneze unele dintre exponate, pentru organizarea unui *Muzeu Național al tuturor Românilor*. Dr. Istrati a reușit să pună bazele acestui muzeu, având ca temelie colecția sa, *Istrati-Capșa*, precum și numeroase artefacte care fuseseră prezente în Expoziția din 1906. În lipsa unui local adecvat, fiind amenințate cu degradarea și dispariția, după moartea întemeietorului, acestea au fost aduse, prin grija marelui ctitor cultural severinean Theodor Costescu, fost student al Dr. Istrati, la Turnu Severin. În oraș tocmai se terminase construirea Palatului Cultural, în a cărui aripă de vest a fost instalat muzeul fondat de Dr. C. I. Istrati. Colecția avea aici condiții optime de conservare, etalare și valorificare muzeologică și științifică. În acest fel a ajuns și acest pomelnic la Turnu Severin.

Considerăm că acest pomelnic este o piesă rară, întrucât cele mai cunoscute pomelnice în literatura de specialitate și în muzee sunt cele scrise pe hârtie sau pe lemn⁷.

Pomelnicul la care ne referim se află înregistrat în Fondul Muzeului Regiunii Porților de Fier, Secția de istorie⁸; acesta este o placă de ceramică smălțuită, având scrisul zgrafitat, pe fond alb, iar pe margini puncte de formă difuză, de culoare verde⁹; piesa are

³ Varvara Magdalena Măneanu, *O instituție culturală națională din trecutul Severinului: Muzeul Dr. C. I. Istrati*, în *Porțile de Fier, Revista Societății Naționale de Științe Istorice din România*, I, nr. 1, 1996, p. 2); Idem, Colecția istorico-etnografică Maria Istrati-Capșa, la Tr Severin, în *Porțile de Fier, Revista Societății Naționale de Științe Istorice din România*, an I, nr. 4, 1996, p. 11); *Catalogul Muzeului Dr. C. I. Istrati*, Tipografia Datina, Tr Severin, 1932, p. 32.

⁴ Pompiliu Costescu, *Palatul Cultural, Boabe de Grâu*, 1933, 3, IV, nr. 12, p. 727-745.

⁵ *Catalogul Muzeului „Dr. C. I. Istrati”*, p. 32.

⁶ *Catalogul Expoziției Generale Române*, București, 1906.

⁷ Mite Măneanu, *op. cit.*, p. 49-53; Varvara M. Măneanu, *Obiecte de cult creștin în Colecțiile Muzeului Regiunii Porților de Fier*, în *Drobeta*, XI-XII, p. 448; aici găsim un pomelnic pe o cruce de lemn, datat (1837), provenit de la preotul și cunoscutul folclorist Gh. Dumitrescu Bistrița, din Mehedinți.

⁸ Pomelnicul a fost înregistrat ca atare la 13. 06.1979, cu numărul de inventar IV-192.

⁹ Piesa a fost lucrată, se pare, într-un atelier de olărie ce confecționa cahle, cărămizi, țigle și plăci smălțuite decorative; pe *verso* se văd urme în lut de la mișcarea roții.

forma dreptunghiulară, cu latura îngustă ca bază, iar partea superioară este terminată în formă triunghiulară; în vârf este prevăzută cu un orificiu pentru agățare. Dimensiunile pomelnicului sunt: înălțimea 14 cm, lungimea 11,5 cm, lățimea 8 cm, grosimea 1cm. În partea superioară, unde era agățătoarea, este ușor ciobită cu lipsă de material, dar se vede urma orificiului pentru agățare. Pomelnicul este în limba română, scris cu alfabet de tranziție și are următorul conținut : „*Vii: Dumitru, Paraschiva. Morții: G(h)eorghii, Krâstena, Gavril, Maria și toți. 1829 mai 30, biserica la Rediu. Pomeniște părinte pe robii aceștia*”.

După cum se poate citi, pomelnicul a fost scris în data (sau pentru data) de 30 mai 1829¹⁰, când ar fi trebuit să fie citit, iar apoi cei înscriși în pomelnic, an de an, să fie pomeniți în mod special pentru *această dată*. Alegerea celor care au comandat acest pomelnic a fost ca el să fie scris pe suport de lut ars, care să nu fie afectat în caz de incendiu. Faptul că pomelnicul prezintă orificiu pentru agățat ne face să presupunem că acesta a fost destinat unei biserici de lemn, aparținând unei așezări din apropierea unui pâlcc de pădure tânără. Așezarea respectivă a căpătat, cu timpul, denumirea *Rediu*, după cum arată și textul acestui pomelnic (și nu *Laredi*, cum eronat a fost deslușit în trecut).

Faptul că există multe așezări cu denumirea de „Rediu” sporește dificultatea de a identifica biserica „de la Rediu” căreia aparține pomelnicul în discuție. Putem însă presupune că acesta a aparținut unei biserici mai vechi, în locul căreia s-a ridicat alta la sfârșitul secolului al XIX-lea, în care s-a păstrat pomelnicul, până când a fost trimis la Expoziția organizată în 1906 la București.

Având în vedere unele date istorice ale satului Rediu Galian¹¹ putem avansa ipoteza că pomelnicul ar putea proveni de la Biserica cu hramul „Sfinților Împărați Constantin și Elena”, construită din bârne de stejar pe temelie de piatră. Aceasta a fost construită înainte de anul 1877, data nefiind cunoscută cu precizie. Se presupune că este ctitoria lui Ilie Smău, Gheorghe Popovici și Gheorghe Oncu. Probabil că pomelnicul a fost comandat de către Dumitru Galian (1812-1914), devenit mai târziu preot și ctitor al bisericii din același sat, cu hramul „Sfântul Dimitrie Izvorătorul de Mir”, care a fost construită în anul 1896, din cărămidă, pe temelie de piatră¹². Pomelnicul ar putea proveni și de la o veche biserică a satului Rediu-Mitropoliei, de lângă Iași. Acesta este un sat vechi, unde Mitropolia Moldovei a avut o moșie cu pădure (*rediu*) și o biserică ce era construită din lemn; din vechiul lăcaș a mai rămas astăzi doar piatra de la temelie. În zonă, la Popricani, a avut moșie Dimitrie Cantacuzino-Pașcanu, cel care a zidit biserica din Popricani, în anul 1812. S-ar putea ca el să fi comandat un pomelnic care să fie citit la biserica *de la Rediu*¹³, care ținea de Mitropolie. După dezafectarea acestui lăcaș, obiectele de cult au ajuns la Mitropolia Moldovei de unde pomelnicul a fost trimis la Expoziția din 1906.

Un alt Rediu de unde ar putea proveni obiectul este „Rediul Aldei” de lângă Iași (comuna Aroneanu); această așezare se situează la aproximativ 4 km de centrul comunei, pe direcția nord-est, pe versantul nordic al dealului cu același nume. Deși este atestat documentar din 1772, cu o biserică din 1718 ce avea hramul Sf. Ilie Tesviteanul, începuturile existenței satului se pierd în negura vremii. Biserica a suferit modificări și adăugiri în secolul al XIX-lea. Este posibil ca pomelnicul să fi fost comandat probabil cu ocazia unei noi târnosiri¹⁴.

¹⁰ De remarcat că 30 mai 1829 a căzut într-o zi de sâmbătă.

¹¹ Date preluate după Alexandru Losoczy, *Catalogul bisericilor din România*, <http://www.biserici.org>

¹² Date preluate după pr. Mătcășu Octavian, <http://www.protoieriavaslui.ro>

¹³ Date preluate după Andi Daschievici, *Pietrele funerare de la Rediu-Mitropoliei*, Biblioteca Publică Popricani, <http://www.monumenteiasi.ro>. În pomelnic „rediu” apare scris cu literă mică.

¹⁴ Date preluate după Alexandru Losoczy, *Catalogul bisericilor din România*, <http://www.biserici.org>

La *Rediu*, comuna Rădăuți-Prut (jud. Botoșani), există o biserică construită la 1860, având hramul Sf. Gheorghe, dar hramul sărbătorit pe 9 mai¹⁵. Aceasta este posibil să fi fost construită pe locul alteia mai vechi. În acest caz, deși nu putem fi foarte siguri, tehnica de realizare a textului prin zgrăfitare, culorile utilitate, alb și verde ne pot sugera o îngustare a ariei de proveniență în nordul Moldovei, ce corespunde cu aria de răspândire a ceramicii zgrăfite de Bucovina¹⁶, din centre precum Rădăuți, Opoșnea, Kossov, Colomea.

Având în vedere cele arătate, putem susține că pomelnicul prezentat în aceste pagini este o piesă rară din punct de vedere al suportului, materialului și tehnicii în care este realizat. Cei trecuți în pomelnic – *Dumitru, Paraschiva, Gheorghî, Krâstena, Gavril, Maria și toți* – au fost legați spiritual de biserica *la Rediu*, având, probabil, calitatea de ctitori, căci în *rugămintea către preot* aceștia și-au manifestat dorința de a fi pomeniți anume la această biserică. Putem susține că acest pomelnic a fost realizat într-un atelier de olărie (fie țărănesc, fie unul de pe lângă o mănăstire) din regiunea Rădăuților, după similitudinea pe care o arată pomelnicul cu ceramica zgrăfită de Bucovina. După acuratețea scrisului, pomelnicul pare să fi fost redactat de un știutor de carte (monah, preot, călugăr), poate chiar într-un atelier de olărie pe lângă o biserică sau mănăstire din zona Rădăuților. Din păcate, nu am putut stabili cu exactitate biserica din care provine, având în vedere numeroasele așezări cu denumire de „Rediu”.

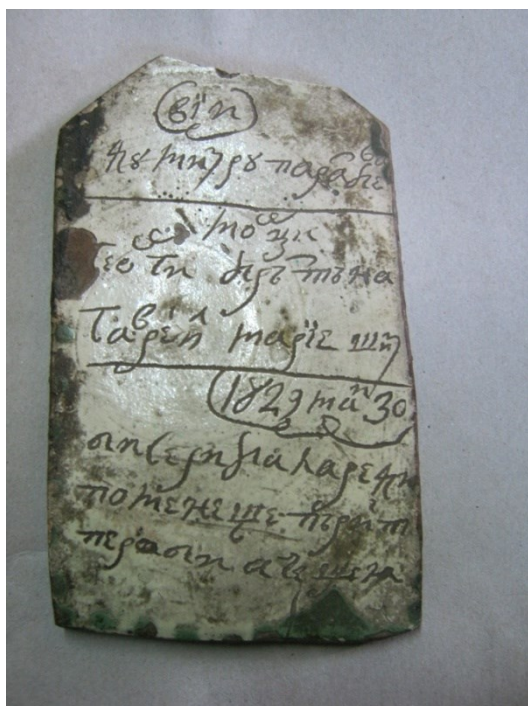


Fig. 1. Pomelnicul de la biserica din Rediu



Fig. 2. Pomelnicul de la biserica din Rediu

¹⁵ Date preluate după *Catalogul bisericilor din România*, www.biserici.org

¹⁶ Varvara Magdalena Măneanu, *Ceramica zgrăfită din Bucovina*, în *Porțile de Fier*, V, nr. 1 (10), 2001, p. 10.