

COMPLEXUL MUZEAL NAȚIONAL „MOLDOVA” IAȘI

IOAN NECULCE

BULETINUL MUZEULUI DE ISTORIE A MOLDOVEI

(serie nouă)

XVI-XVIII

2010-2012

Iași
2012

COLEGIUL DE REDACȚIE

Lăcrămioara Stratulat
Senica Țurcanu
Sorin Iftimi (secretar de redacție)
Cătălin Hriban
Zamfira Pungă
Tamilia Marin
Costică Asăvoaic

Adresa redacției

Complexul Muzeal Național „Moldova” Iași
Muzeul de Istorie a Moldovei
Piața „Ștefan cel Mare”, nr. 1
Iași, 700028, tel. 0232/213296, int. 180 sau 178

ISSN 1454-0754

COMPLEXUL MUZEAL NAȚIONAL „MOLDOVA” IAȘI
„IOAN NECULCE”. BULETINUL MUZEULUI DE ISTORIE A MOLDOVEI
(serie nouă)
XVI-XVIII, 2010-2012

SUMAR

Abrevieri	5
<i>Vitalie Josanu</i> Comerțul genovez și ecouri culturale occidentale în Moldova și Dobrogea (secolele XIII-XV)	7
<i>Cosmin Niță</i> Politica externă a Țării Moldovei în domnia lui Ștefan cel Tânăr (1517-1522)	47
<i>Sorin Iftimi</i> Heraldica palatului Sturdza de la Miclăușeni (județul Iași)	55
<i>Bobi Apăvăloaei</i> Palatele domnești de la Frumoasa-Iași (secolul al XVIII-lea)	103
<i>Mihai Mârza</i> Socotelile vistiernicului Toader Palade cu diecii de vistierie, după un catastif de la mijlocul secolului al XVIII-lea	115
<i>Lucian-Valeriu Lefter</i> Trei documente inedite privitoare la istoria orașului Iași (1780-1785)	135
<i>Arcadie M. Bodale</i> Câteva date noi despre biserica Adormirea Maicii Domnului („domnească”) de la Ruginoasa, jud. Iași	145
<i>Arcadie M. Bodale</i> Informații privitoare la comuna Belcești și la biserica cu hramul Sfinții Arhangheli din satul Ciorăni	153
<i>Corneliu Ciucanu</i> Profesorul Traian Brăileanu și teoria elitelor. Un doctrinar uitat al dreptei românești interbelice	159
<i>Ina Chirilă</i> Societatea culturală, istorico-arheologică „Muzeul orașului Iași”. Destinul unei instituții uitate	177

<i>Aurica Ichim</i>	
Odiseea muzeală a trăsurilor lui Cuza-vodă	209
<i>Sorin Ulea</i>	
Un engolpion moldovenesc de la jumătatea veacului al XVII-lea	227
<i>Varvara M. Măneanu, Chirilă Enescu</i>	
Un pomelnic scris pe ceramică provenit de la biserica din Rediu (30 mai 1829)	233
<i>Cătălin Pungă, Zamfira Pungă</i>	
Pictorul Ștefan Dimitrescu în patrimoniul Muzeului de Istorie a Moldovei	237

PICTORUL ȘTEFAN DIMITRESCU ÎN PATRIMONIUL MUZEULUI DE ISTORIE A MOLDOVEI

Cătălin Pungă
Zamfira Pungă

Muzeele din cadrul Complexului Muzeal Național „Moldova” Iași au în patrimoniu un număr însemnat dintre lucrările ilustrului profesor și mai apoi rector al Academiei de Belle-Arte din Iași, Ștefan Dimitrescu¹. Artistul s-a remarcat prin activitatea artistică, dar și prin cea didactică. Atât opera, cât și activitatea sa de profesor, au beneficiat de atenția istoricilor de artă, care i-au dedicat mai multe studii și articole². În expoziția permanentă a Muzeului de Artă opera lui Ștefan Dimitrescu este bine reprezentată și cunoscută publicului.

Ceea ce a rămas aproape necunoscut este faptul că Muzeul de Istorie deține în patrimoniul său câteva caiete de schițe, desene, acuarele și fotografii, unele chiar inedite. Aceste obiecte au fost achiziționate de la fiica artistului, Margareta Wainberg din București, în anul 1974, fiind înregistrate la 36 de numere de inventar (5903-5938)³. Prin parcurgerea acestor schițe și documente pot fi reconstituite pagini mai puțin cunoscute din viața artistului.

Pictorul Ștefan Dimitrescu s-a născut la Huși, în anul 1886, într-o familie modestă. Rămas orfan de tată la o vârstă fragedă, viitorul artist a fost crescut de mama sa, de la care a moștenit un caracter integru, modestie, distincție și noblețe spirituală (Fig. 1). Viața aspră pe care destinul i-a hărăzit-o nu a întinat aceste trăsături, dar a modelat un caracter pe cât de tenace, pe atât de sensibil și plin de naturalețe⁴.

De la o vârstă fragedă, Ștefan Dimitrescu a dovedit reale calități artistice. De aceea, el a fost trimis la Iași unde, mai întâi, a luat lecții de violoncel la Conservator (1902). În anul următor, 1903, el a renunțat la muzică și s-a înscris la Școala de Arte Frumoase. Aici a fost discipol în clasa de pictură și compoziție a profesorilor Gh. Popovici și Emanuel Bardasare⁵. Printre colegii de studiu se numărau C. Bacalu, Launay, N. Tonitza (Fig. 4). Ambițios, muncitor și talentat, tânărul de 17 ani a primit o bursă de studiu. Cu toate acestea, el era nevoit să-și completeze veniturile cântând la violoncel prin localurile Iașului.

¹ Ștefan Dimitrescu, *Pinacoteca Națională din Iași*, în „Boabe de grâu”, 1932, p. 10-11.

² H. Blazian, *Pictorul Ștefan Dimitrescu*, în „Adevărul literar și artistic”, anul IX, seria II, nr. 499, 20 iunie, 1930, p. 8 și urm.; Ionel Jianu, *Ștefan Dimitrescu*, București, Ed. Științifică pentru Literatură și Artă, 1954, 38 p. +34 reproduceri; Beatrice Bednarik, *Ștefan Dimitrescu*, București, Ed. Meridiane, 1965, 9 p. +11 reproduceri; *Expoziția Ștefan Dimitrescu (1866-1933)*, Muzeul de Artă al RPR, 1959, 48 p. +17 reproduceri; Corneliu Baba, *Ștefan Dimitrescu*, în „Arta Plastică”, nr. 6, 1963, p. 320-323; Gh. Macarie, *Din corespondența lui Ștefan Dimitrescu*, în *SCLA, Arte plastice*, tom 24, 1977, p. 239-248; (Virginia Vasilovici), *Ștefan Dimitrescu*, Iași, Muzeul de Artă, f. a.

³ Registru inventar, Rec. 16 din 1974, 8 februarie; Valoarea de achiziție a obiectelor a fost de 20390 lei.

⁴ *Ștefan Dimitrescu*, culegere alcătuită și studiu de Claudiu Paradais, București, Ed. Meridiane, 1978, p. 5.

⁵ ANI, Fond *Academia de Belle Arte*, dosar 17/1903-1904.

De altfel, acest instrument avea să rămână o pasiune constantă a vieții artistului. Se păstrează o fotografie în care artistul este înfățișat în atelier, alături de instrumentele de pictat și violoncelul său (Fig. 3).

Ștefan Dimitrescu și-a finalizat studiile artistice ieșene în anul 1908. În același an, el a participat la un concurs pentru obținerea altei burse, de astă dată la Paris, unde încerca să-și continue studiile. Din nefericire, acesta a pierdut concursul, fiind nevoit să renunțe pentru câțiva ani la visul parizian. Resemnat, dar nu definitiv, Ștefan Dimitrescu a ocupat mai multe posturi de profesor în învățământul mediu, în orașul Alexandria și la Liceul Spiru Haret din București.

În anul 1924 se întemeia la Iași Academia de Belle Arte de la a cărei inaugurare avem, în colecția Muzeului de Istorie, o interesantă fotografie. În grupul de personalități care sunt surprinse de aparat la acest marcant eveniment este prezent și Ștefan Dimitrescu (Fig. 6).

Anul 1927 aducea artistului o mare împlinire profesională, aceea de a fi numit profesor de compoziție la Academia de Arte Frumoase din Iași. În următorul an a fost numit chiar Rector al acestei instituții de învățământ artistic, funcție pe care a ocupat-o până în anul 1933⁶. Între profesorii care predau atunci la Academia de Arte din Iași se numărau: Al. Naum, care predă Estetica; A. Zamfirescu, profesor de Anatomie; O. Băncilă, profesor de Pictură; V. Costin profesor de Arte decorative; A. D. Atanasiu, care predă Caligrafia și didactica desenului; I. Mateescu, profesor de Modelaj; V. S. Cosmovici, profesor de Desen⁷.

În activitatea sa didactică Ștefan Dimitrescu a rămas fidel crezului artistic al propriei studenții, acela că pictura trebuie să se întoarcă la izvoarele sale, cele tradiționale românești și să se inspire din realitățile vieții simple⁸. Ca urmare, organizează pentru studenții săi excursii, preferând astfel, ca multe ore de curs să se desfășoare pe teren (Fig. 7, 8).

*

Activitatea artistică a pictorului poate fi structurată în câteva perioade distincte.

Putem, astfel, vorbi de o *perioada bizantină* care debutează în anul 1908. După terminarea studiilor, tânărul Ștefan Dimitrescu împreună cu bunul său prieten Nicolae Tonitza și uneori cu C. Bacalu, reușește să primească comenzi pentru a picta biserici, precum cele de la Agăș, pe valea Troțușului, Asău, Gheorghiuța, la Poeni, jud. Vaslui și mai apoi Netezești Ilfovului. Întreaga sa operă artistică va păstra, de altfel, constante afinități cu arta post-bizantină a monumentelor noastre religioase, fiind cunoscută pledoaria sa pentru înființarea unei Academii de artă bizantină⁹.

După anul 1911, când artistul pleacă pe propria cheltuială la Paris, putem vorbi de *perioada pariziană*. În capitala Franței tocmai se căutau, cu febrilitate, noi formule de exprimare artistică și se lansase moda futurismului. Grupul *Les Fauves* atrăgea câteva din cele mai însemnate talente ale generației tinere franceze¹⁰. Artistul s-a stabilit în

⁶ ANI, Fond *Academia de Belle Arte*, dosar 3, 4, 6/1928-1929; 146/1929; 276, 278/1930.

⁷ ANI, Fond *Academia de Belle Arte*, dosar 3/1928-1929.

⁸ Între piesele oferite de fiica artistului către Muzeul de Istorie a Moldovei Iași figurează și lucrări de seminar ale elevilor săi (nr. inv. 5923), precum și câteva însemnări manuscrise, (poate pretențios înregistrate ca și „caiete manuscrise”) privitoare la opera lui Nicolae Grigorescu și Gh. Panaiteanu-Bardasare (o singură filă). Ele conțin date biografice ale artiștilor, care urmau să ajute la susținerea orelor de curs (nr. inv. 5920, 5921, 5922).

⁹ H. Blazian, *op. cit.*, p. 8.

¹⁰ Virginia Vasilovici, *op. cit.*, p. 12-13.

Montmartre, unde a închiriat un atelier; în această perioadă el a urmat și studiile Academiei Libere de la Grande Chaumiere. Artistul era captivat de impresionism și îl adora pe Cezanne, căruia, spunea el, îi datorăm „cea mai actuală lecție de construcție”; și lucrările lui Derain îl fascinează. Tinerețea petrecută prin localuri ieșene l-a apropiat de pictura lui Toulouse-Lautrec, de care se simțea influențat tematic și-i urmează stilul, realizând lucrări ca *Zei ai boemei din Montparnasse* sau *Femei pictori*¹¹. Pe aceeași linie, un desen prezent în colecția Muzeului de Istorie, reprezentând personaje în interiorul unui mic restaurant, semnat de Ștefan Dimitrescu are însemnarea „Paris, 1913” (fig. 9).

Primul Război Mondial a însemnat o experiență traumatizantă pentru tânărul artist. Proaspăt revenit de la Paris (1917), el s-a înrolat în grupul artiștilor plastici ce urmau să însoțească trupele românești pe front. Dramele soldaților și populației civile i-au marcat opera. Acum el a creat una dintre „cele mai nobile opere de artă produse de artiști europeni”, cum spunea prietenul său Nicolae Tonitza, *Morții de la Cașin*¹². O schiță de culoare la această valoroasă lucrare ar fi trebuit să fie piesa de rezistență a colecției pe care încercăm să o prezentăm. Cu o astfel de schiță de culoare Ștefan Dimitrescu a participat la *Expoziția artiștilor mobilizați*, deschisă în anul 1918, la Iași, în localul Școlii de Arte Frumoase. Lucrarea a fost admisă cu greu la selecția făcută de ofițerii din juriu, care o găseau lipsită de accente de înfierare a dușmanului. Și într-adevăr, aceasta era lipsită de o falsă exaltare patriotică, artistul rezumând totul la sentimentul adânc de umanitate¹³. Singurul care a susținut-o, cu entuziasm, a fost pictorul Costin Petrescu. El releva umanismul, virtuțile cromatice și compoziționale, propunând ca pictorul să execute o lucrare de mari dimensiuni, ceea ce Ștefan Dimitrescu a și făcut, în perioada următoare. Această pictură a fost expusă la București, în anul 1920. Lucrarea considerată a fi originalul a dispărut însă într-un incendiu, în anul 1938. Alte două variante se află astăzi la Muzeul Bruckenthal și la Muzeul Național de Artă București. Două dintre schițele executate pe front se păstrează la Biblioteca Academiei Române. O altă schiță, de mici dimensiuni, este cea aflată în colecția Muzeului de Istorie din Iași (nr. inv. 5915), reprodusă la sfârșitul acestui articol¹⁴ (Fig. 10). Presupunem a fi vorba, mai degrabă, de un detaliu al lucrării în discuție. Tonurile brun-roșcate și câteva linii ale desenului amintesc, oarecum, de atmosfera cunoscutei lucrări.

Arta lui Ștefan Dimitrescu – consacrată valorilor profund autohtone, ce-și găseau izvorul în arta populară românească – se concretizează în portrete de bărbați monumentali, gravi, „adânciți în ei înșiși”, sculpturali, sobri, cu linii ascuțite, dure, de o mare expresivitate. Oamenii sunt simpli țărani, mineri, sau muncitori în fabrici.

Autoportretul aflat la Muzeul de Istorie a Moldovei (nr. inv. 5903), un desen datat 1921, cu autograf, prezintă un bărbat după același model: chip cioplit parcă într-o materie dură, cu o privire hotărâtă, tăioasă, sfredelind adâncurile propriei ființe pentru a scoate la iveală bărbatul matur și hotărât în a-și împlini destinul (Fig. 13).

Lista exponatelor oferite de fiica artistului mai cuprinde și alte câteva portrete: cel al profesorului Petre Andrei, nr. inv. 5904 (Fig. 11) și cel al prietenei artistului, Lili Teodoreanu, nr. inv. 5910 (Fig. 12). Aceste lucrări dezvăluie valențele portretistice ale talentului său.

¹¹ Claudiu Paradais, *op. cit.*, p. 7.

¹² N. Tonitza, *Șt. Dimitrescu*, în „Arta și omul”, I, nr. 3, septembrie 1933, p. 37.

¹³ *Ibidem*.

¹⁴ Este greu de spus care dintre ele a făcut parte din expoziția de la Iași, din anul 1918.

O schiță a lucrării *Cină în familie*, nr. inv. 5908 (Fig. 19) precum și un caiet de schițe (nr. inv. 5927) completează colecția ce a aparținut lui Ștefan Dimitrescu. Fără a fi spectaculoase, aceste schițe se numără printre piesele importante ale patrimoniului Muzeului de Istorie.

Ca peisagist, Ștefan Dimitrescu a pictat priveliști din Iași, Huși și din alte locuri din Moldova. Colecția noastră conține câteva schițe de peisaje din Iași dintre care le menționăm pe cele care prezintă *Valea Babluului* (Fig. 20, 21).

Câteva din fotografiile din această donație îl prezintă pe artist alături de bunii săi prieteni, fondatori ai *Grupului celor patru*: N. Tonitza, Oscar Han și Francisc Șirato (Fig. 14). Grupul artistic a fost înființat în 1926 de cei patru mari artiști, hotărâți să rămână consecvenți vechilor țeluri ale Asociației „Arta Română”: de a crea o artă viguroasă, inspirată de realitățile poporului român, militantă, păstrând tradițiile culturii populare¹⁵.

Prima afirmare publică de valoare a lui Ștefan Dimitrescu a fost expoziția din anul 1916, de la Sala „Ileana”, din București, unde pictorul a expus 42 de tablouri în ulei și 23 desene, alături de prietenul său, N. Tonitza. În 1924 Dimitrescu a participat la *Bienala de la Veneția*; în 1925 a fost prezent cu lucrări la *Expoziția de artă românească veche și modernă* de la Paris; în 1929 a luat parte la o altă gală organizată la Barcelona, unde a obținut Marele Premiu și medalia de aur. În anul următor, la 1930, pictorul a participat la expozițiile organizate la Amsterdam și Haga, în 1930¹⁶.

Câteva fotografii îl înfățișează pe Ștefan Dimitrescu în atelier sau prezent în sălile de expoziții¹⁷. Acesta este surprins în Sala „Ileana”, printre lucrări expuse de membrii *Grupului celor patru*, la o expoziție organizată în anul 1926¹⁸ (Fig. 15-17), dar și în cea organizată în Sala „Regina Maria”, în anul 1928, cu precizarea, pe verso-ul fotografiilor, a unor lucrări precum: *Autoportret*, aflată în colecția col. S. Vintilă; *Poarta turcească*, colecția Jenița Ghica și *Nud în scaun cu covor* – aflată în colecția Ministerului Artelor, la acea vreme¹⁹.

Lista cu toate piesele intrate în patrimoniu Muzeului de Istorie a Moldovei din Iași încheie aceste câteva rânduri privind viața și opera artistului²⁰. Prin realismul temelor abordate, prin sobrietatea caldă a paletelor sale coloristice, rafinată și discretă, cu adânci influențe autohtone, Ștefan Dimitrescu a rămas un reprezentant autentic al spiritului național, opera sa contribuind la „trezirea unui subconștient al neamului”²¹. Așa cum spunea N. Tonitza, „Pictura lui Ștefan Dimitrescu este o expresie curată a sufletului lui. Nimic mai mult, nimic mai puțin”²².

¹⁵ Asociația „Arta Română” fusese înființată în 1918; la 9 martie, aceasta avea ca membri pe Nicolae Dărăscu, Camil Ressu, Dimitrie Paciurea, alături de N. Tonitza, Oscar Han și Ștefan Dimitrescu. Francisc Șirato se va alătura grupului după plecarea la București. Prima expoziție deschisă a fost într-o prăvălie din Iași, de pe Strada Lăpușneanu, la nr. 18, în patru camere. Apoi „Arta Română” se mută la București și capătă noi adepți: Pallady, Brâncuși, Jalea, Medrea, Gheată, Șirato. Se destramă din motive financiare, între 1924-1926.

¹⁶ Claudiu Paradais, *op. cit.*, p. 11-12.

¹⁷ Inv. 5931/14; 5931/15; 5931/20.

¹⁸ Sunt numerotate câteva lucrări.

¹⁹ Inv. 5931/30.

²⁰ Artistul s-a stins din viață, prematur, în anul 1933, fiind înmormântat la cimitirul „Eternitatea” din Iași.

²¹ Claudiu Paradais, *op. cit.*, p. 13.

²² N. Tonitza, *op. cit.* p. 31.

Lista obiectelor din donația „Ștefan Dimitrescu” aflate la Muzeul de Istorie a Moldovei Iași

- 5903 - *Autoportret, Șt. Dimitrescu, 17/25 cm.*
- 5904 - *Portret în creion semnat, Șt. Dimitrescu, reprezentând pe sociologul Petre Andrei, 32/26 cm.*
- 5905 - *Schiță în creion, semnată Șt. Dimitrescu și datată, Paris, 1913, 37/26 cm.*
- 5906 - *Schiță Iași, Palatul Administrativ, în creion, 32/25 cm (de fapt, o biserică).*
- 5907 - *Doă schițe de Șt. Dimitrescu, Valea Babluului, în tuș, 20/15cm, 32/25 cm.*
- 5908 - *Schiță, Cină de familie, în creion, 32/21 cm.*
- 5909 - *Flăcău recrut, în creion, 32/22,5 cm.*
- 5910 - *Schiță de Șt. Dimitrescu, Lili Teodoreanu (în creion), 32/23 cm.*
- 5911 - *Schiță, Steriadă, Iași, 1931, (creion).*
- 5912 - *Mănăstirea Neamț, acuarelă de Șt. Dimitrescu, 36,5/47,5 cm.*
- 5913 - *Acuarelă Turnul, 36,5/48 cm.*
- 5914 - *Bustul lui Șt. Dimitrescu, de Richard Hette.*
- 5915 - *Schiță culoare Morții de la Cașin, dimensiuni 29/39 cm.*
- 5916 - *Icoană pe lemn.*
- 5917 - *Vas de metal.*
- 5918 - *Vas de metal cu hartă.*
- 5919 - *Caiet de schițe ce aparținut lui Șt. Dimitrescu.*
- 5920 - *Caiet manuscris Șt. Dimitrescu, dimensiuni 17/22 cm.*
- 5921 - *Manuscris Șt. Dimitrescu. Opera lui N. Grigorescu.*
- 5922 - *Manuscris Șt. Dimitrescu, Opera lui Bardasare (1 filă).*
- 5923 - *Lucrări de seminar ale elevilor, dimensiuni 9/16 și 13/22 cm.*
- 5925 - *Cărți de vizită (10 bucăți).*
- 5926 - *Legitimație CFR a lui Șt. Dimitrescu (2 bucăți).*
- 5927 - *Carnet de schițe Șt. Dimitrescu, 16/10,5 cm.*
- 5928 - *Reproduceri foto după tablouri.*
- 5929 - *Fotografii expoziții alese (4 bucăți).*
- 5931 - *Fotografii „Grupul celor patru” și imagini din expoziții.*
- 5933 - *Fotografii Șt. Dimitrescu (3 bucăți).*
- 5934 - *Foto Șt. Dimitrescu la Baia Mare cu un grup de elevi (2 bucăți).*
- 5935 - *Foto Constituirea Academiei de Belle-Arte și studenți în curtea Academiei (2 bucăți).*
- 5936 - *Fotografii diverse (16 bucăți).*
- 5937 - *Pagină din ziarul „Hiena”, 24 decembrie 1923, cu desen de Șt. Dimitrescu.*
- 5938 - *Cataloage de expoziții (5 bucăți).*



Fig. 1. Ștefan Dimitrescu alături de mama sa



Fig. 2. Ștefan Dimitrescu în atelierul său



Fig. 3. Ștefan Dimitrescu în atelier, alături de pasiunile sale, pictura și violoncelul



Fig. 4. Șt. Dimitrescu, C. Bacalu, Launay, N.Tonitza, elevi, în 1908



Fig. 5. Șt. Dimitrescu foto (1920) cu autograf



Fig. 6. Inaugurarea Academiei de Belle Arte Iași, 1927 (Rotonda Academiei Mihăilene)



Fig. 7. Artistul împreună cu un grup de studenți și elevi în grădina Academiei de Belle-Arte Iași



Fig. 8. Profesorul Șt. Dimitrescu și un grup de studenți în excursie la Baia Mare



Fig. 9. Desen (Paris, 1913)



Fig. 10. Morții de la Cașin – schiță de culoare (detaliu)



Fig. 11. Portret. Petre Andrei



Fig. 12. Portret. Lili Teodoreanu



Fig. 13. Ștefan Dimitrescu. Autoportret



Fig. 14. Grupul celor patru (Șt. Dimitrescu, N. Tonitza, Oscar Han și Francisc Șirato)

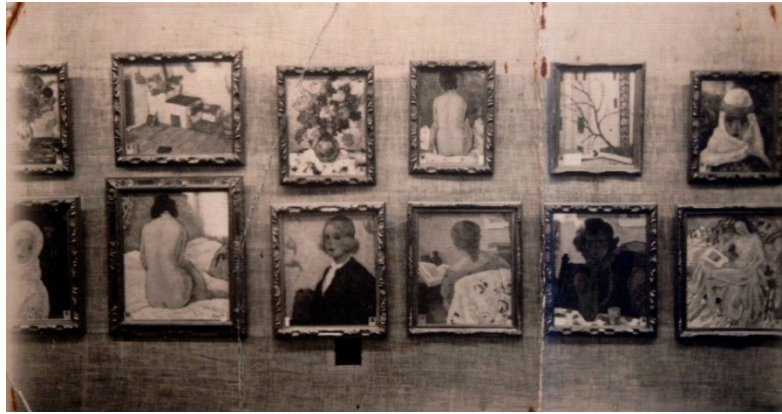


Fig. 15. Lucrări expuse în Sala „Ileana” (1926)



Fig. 16. Lucrări de Șt. Dimitrescu și N. Tonitza, Sala „Ileana” (1926)



Fig. 17. Lucrări expuse în Sala „Ileana” (1926)



Fig. 18. Lucrări expuse în Sala „Ileana” (1926)



Fig. 19. Șt. Dimitrescu, *Cină în familie*



Fig. 20. Valea Bahluiului (1)



Fig. 21. Valea Bahluiului (2)