

## CASA „MĂRZESCU” DIN DEALUL COPOULUI (CORPUL „G” AL UNIVERSITĂȚII)\*

Rodica IFTIMI

Mărzeștii au dat mai multe personalități care au jucat un rol însemnat în viața publică din Moldova, însă doi reprezentanți ai acestui neam s-au remarcat în mod cu totul deosebit: Gheorghe Mârzescu senior (1834-1901), profesor de Drept, fondator al Partidului Liberal și fiul său, George Mârzescu junior (1876-1926), vestitul primarul Iașilor din anii primului Război Mondial (1914-1916), ministru în mai multe guverne liberale. Chipurile celor doi au fost turnate în bronz de către concitadini, spre aducere aminte a virtuților civice de care au dat dovadă. Ambele statui au dispărut, din cauza vitregiilor istoriei, însă amintirea lor dăinuie și astăzi.

Familia Mârzescu provenea din preoțimea ieșeană, neavând o origine boierească<sup>1</sup>. Cel mai îndepărtat reprezentant al familiei, care poate fi identificat cu precizie, a fost, multă vreme, preot la Biserica Sf. Ioan din fosta stradă a Primăriei, numită astăzi „Gheorghe Mârzescu”<sup>2</sup>. Un fiu al preotului (de la Sf. Ioan) a fost arhimandritul Gherasim Mârzescu, fost stareț al Mănăstirii Coșula din județul Botoșani<sup>3</sup>. O nepoată a acestuia, Maria, a fost căsătorită cu liberalul ieșean Constantin Rojniță<sup>4</sup>. Frate cu arhimandritul era Dimitrie Mârzescu, „om extrem de distins și cult”<sup>5</sup>, paroh al Bisericii Banu, fost director al Mitropoliei din Iași<sup>6</sup>. Acesta a fost căsătorit cu Elena Cârjă<sup>7</sup>. Ei au avut un băiat, pe

---

\*Această comunicare a fost prezentată, sub titlul *Familia Mârzescu și casa ei din Copou*, la Congresul de Genealogie, Heraldică și Sigilografie organizat în 2008, la Iași, de Institutul Român de Genealogie și Heraldică „Sever Zotta” din Iași.

<sup>1</sup> Un bun punct de plecare în reconstituirea genealogiei acestei familii îl reprezintă medalionul dedicat lui Gh. Mârzescu de către Mihai Sorin Rădulescu, în lucrarea sa *Elita liberală românească (1866-1900)*, București, Editura All, 1998, p. 88-89.

<sup>2</sup> Rudolf Suțu, *Iașii de odinioară*, vol. II, Iași, Ed. Viața Românească, 1928, p. 411. „Bătrânii Iașului spuneau că preotul avea 24 de copii și că în timpul băjeniei celei mari din Iași, când au năvălit turcii la noi, au venit la această biserică și au instalat un pașă cu o ținută întreagă. Aici au găsit pe preuteasă cu copiii cei mici, au speriat-o că o vor spânzura, dar, după plânsetele copiilor și vecinilor, care sărutau poalele hainei pașei, i s-ar fi făcut milă de ei, le-a dat drumul și i-a lăsat să plece după norodul din Iași care, de frica turcilor, plecaseră și părăsiseră mai înainte de sosirea lor, orașul” (*Ibidem*, p. 411-412).

<sup>3</sup> *Ibidem*, p. 410-412. Privitor la fotografia arhimandritului, de la p. 411, autorul remarca asemănarea fizică dintre Ghiță Mârzescu și unchiul său, Gherasim.

<sup>4</sup> *Ibidem*, p. 411. Mihai Sorin Rădulescu, *op. cit.*, p. 88.

<sup>5</sup> Gh. Băileanu, *Familia Mârzescu*, p. 15. Mulțumim domnului Ștefan S. Gorovei pentru amabilitatea cu care ne-a permis accesul la conținutul acestei lucrări păstrate în manuscris.

<sup>6</sup> *Ibidem*, p. 7.

<sup>7</sup> *Ibidem*, p. 10 (spița genealogică) și p. 13 (text). Informația se mai găsește în catastifele Bisericii Banu și în arhiva Mitropoliei. Vezi și V. C. Săteanu, *Figuri ieșene*, Iași, f.a.

Gheorghe Mărzescu și trei fiice: Vasilica, Profira, Natalia. Dimitrie Mărzescu a fost preot la Biserica Banu între anii 1830-1866<sup>8</sup>. În timpul său, la 1829-1830, a fost refăcut acoperișul de șindrilă al bisericii<sup>9</sup>. La 1840 au urmat reparații generale ale lăcașului<sup>10</sup>. Din anul 1842, Dimitrie Mărzescu și-a stabilit locuința într-un imobil din curtea Bisericii Banu<sup>11</sup>. La 1864-1865, lea economului D. Mărzescu era de 1300 lei<sup>12</sup>.

### Gheorghe Mărzescu, fondator al Partidului Liberal

Gheorghe („Ghiță”) Mărzescu (1834-1901) apare într-una dintre *Arhondologiile* moldovenești, la 1853, când este amintit că a dobândit rangul de *sluger*, ca răsplată pentru serviciul într-o slujbă publică, înainte de acel an<sup>13</sup>. Aceasta ar însemna că profesorul Mărzescu fusese primit, în accepțiunea epocii, în rândul clasei boierești. Dar, în listele din anul 1858, privitoare la alegătorii pentru Divanul Ad-Hoc, nu îl regăsim nici printre boieri și nici printre privilegiatii care au beneficiat de acest statut<sup>14</sup>.

Gheorghe Mărzescu și-a făcut studiile primare și gimnaziale în Iași, la pensionul Albineț, apoi la Academia Mihăileană. Fiind un student eminent, a primit o bursă din partea domnitorului Grigore Al. Ghica, pentru a-și continua studiile la Paris. În această călătorie se pare că a fost însoțit de unchiul său, arhimandritul Gherasim Mărzescu. A urmat cursurile Facultății de Drept din Paris și ale Facultății de Litere și Filosofie de la Sorbona. Și-a luat doctoratul în Drept, în anul 1858. Din 1860 îl regăsim ca profesor de Drept Civil la Academia Mihăileană, fiind primul profesor de Drept Privat (*Drept Civil și de Procedură Civilă*) din țara noastră. Împreună cu I. Strat și Al. Călinescu, a contribuit la dezvoltarea învățământului superior ieșean<sup>15</sup>. La festivitatea de inaugurare a Universității, Gheorghe Mărzescu a rostit discursul de deschidere<sup>16</sup>.

<sup>8</sup> Paul Mihail, *Contribuții documentare la istoria orașului Iași*, vol. I, în AIIAI, Iași, XXIV, 1987/1, p. 421. Sunt amintite daniile făcute Bisericii Banu între anii 1829-1853, „prin mâna iconomului Dimitrie” (p. 445). El a făcut o însemnare pe o *Evanghelie*, în care se arăta că, la 1861, s-au dezgropat oasele Catincăi Conachi-Vogoride de sub lespeda de la Biserica Banu, fiind duse la Biserica din Țigănești (jud. Galați), pentru a fi înhurate lângă fostul ei soț, logofătul Costachi Conachi, răposat în anul 1849 (p. 470). O altă însemnare care se află pe un *Octoih* tipărit la Neamț, în 1836, arăta că „Acest Octoih pe toate glasurile s-au cumpărat pe banii Bisericii în preț de 40 de lei, de către sfinția sa economul Dimitrie, pentru trebuința bisericii ce-i zic Banu, la anul 1833, mai 20” (p. 471).

<sup>9</sup> Paul Mihail, *op. cit.*, II, XXIV, 1987/2, p. 477-478.

<sup>10</sup> *Ibidem*, p. 485-486., unde se specifică și numele donatorilor. O restaurare a bisericii avea să aibă loc abia la 1882-1883. (p. 516).

<sup>11</sup> Gh. Băileanu, *op. cit.*, p.10.

<sup>12</sup> Paul Mihail, *op. cit.*, p. 496.

<sup>13</sup> *Marea Arhondologie a Moldovei*, p. 190.

<sup>14</sup> Vezi lucrarea autorilor Rodica Iftimi, Sorin Iftimi, *Alegătorii Divanului Ad-Hoc din Moldova (1857). Un manuscris necunoscut*, publicat în IN, nr. X-XII, 2004-2006, p. 93-182.

<sup>15</sup> Gh. Băileanu, *op. cit.*, f. 22-23.

<sup>16</sup> Vezi „Monitorul Oficial al Moldovei”, nr. 28/4 noiembrie 1860. În Manuscrisul dedicat familiei Mărzescu, Gh. Băileanu afirmă că basorelieful de pe statuia lui Mihail Kogălniceanu îl reprezintă tocmai pe Gh. Mărzescu, în timpul discursului inaugural (f. 24).

În anul 1861, Gheorghe Mârzescu a obținut atestatul de liberă practică a profesiei de avocat<sup>17</sup>. A făcut parte din biroul de avocatură înființat de Mihail Kogălniceanu în 1862, acesta constituind nucleul viitorului Barou ieșean, de altfel primul Baroul din România. A apărut, în diferite procese, pe Titu Maiorescu, Al. Beldiman, pe mitropolitul Gherasim Putneanu, ș.a. A fost membru în prima Comisie de Legiferare a Principatelor Unite și a Comisiei Centrale de la Focșani<sup>18</sup>.

El a dezavuat „revoluția” de la 11 februarie 1866, prin care Cuza Vodă era silit să abdice<sup>19</sup>. Gheorghe Mârzescu a fost și prefect al județului Iași, calitate în care l-a întâmpinat pe domnitorul Carol, cu prilejul vizitei acestuia la Iași, în 1871<sup>20</sup>. La 1875, a publicat, sub pseudonimul Iordache Vulpescu, broșura *Spionul prusian sau principele Carol de Hohenzollern, domn al României* (Berlin, 1875)<sup>21</sup>. Cu toate acestea, a devenit, ulterior, un susținător al Monarhiei. La 1875 este amintit ca membru al unei Loji Masonice din Iași<sup>22</sup>. Gheorghe Mârzescu a luat parte la Coaliția de la Mazar-Pașa (1876), considerat momentul de înființare al Partidului Liberal<sup>23</sup>. A deținut, în mai multe guverne, portofoliul de ministru al Instrucțiunii Publice (1869-1870; 1896-1897)<sup>24</sup>. În timpul Războiului de independență din 1877-1878, a îndeplinit funcția de Comisar al guvernului român de pe lângă armatele rusești<sup>25</sup>. Apoi, s-a aflat în fruntea Opoziției Unite la 1888, când a fost răsturnat guvernul I.I.C. Brătianu. A făcut parte din dizidența liberală a „Drapeliștilor” condusă de P.S. Aurelian<sup>26</sup>. A fost șeful Partidului Liberal pentru Iași și Moldova. Mârzescu avea, însă, un spirit independent, de care liberalii de la București au trebuit să țină seama. Era recunoscut ca fiind cea mai populară figură a Iașilor, un politician cu mare priză la mulțime. Timp de 32 de ani, a fost ales, în calitate de parlamentar, senator sau deputat. Se spunea despre el că, în politică, a avut adversari, dar nu dușmani. S-a stins din viață la 14 aprilie 1901, iar la înmormântarea lui ar fi participat mai multă lume decât la cea a lui Kogălniceanu.

Întors la Iași după studiile pariziene, Gheorghe Mârzescu a locuit pe str. Primăriei<sup>27</sup>, a treia casă dinspre Ulița Hagioaiei (B-dul Independenței). După 1901, strada Primăriei, pe care se afla și Biserica Sf. Ioan Botezătorul, unde a slujit ca preot bunicul său, a primit numele de „Gh. Mârzescu” (denumire la care s-a revenit ulterior anului 1990). După căsătorie, a stat cu chirie în casa Mihalache Alecsandri, de pe Ulița Sf. Ilie, imobil spațios, cu 20 de camere, care a găzduit, până nu de mult, Muzeul Teatrului<sup>28</sup>. În pofida statutului său public, Gheorghe Mârzescu nu a avut niciodată o proprietate imobiliară, locuind, toată

<sup>17</sup> Gh. Băileanu, *op. cit.*, f. 22.

<sup>18</sup> *Ibidem*, f. 26.

<sup>19</sup> *Ibidem*, f. 30. Membru al Partidului Liberal, Gh. Mârzescu a respins aserțiunea potrivit căreia „februariștii” (așa cum și-au zis foștii participanți la conspirația din 11/23 februarie) ar fi devenit „salvatorii țării”.

<sup>20</sup> N. A Bogdan, *Carol I și a doua sa capitală, passim*. Gh. Băileanu, *op. cit.*, f. 29.

<sup>21</sup> Gh. Băileanu, *op. cit.*, f. 30.

<sup>22</sup> Horia Nestorescu-Belcești, *Ordinul Francmasonic Român*, București, 1993, p. 429, nr. 2481.

<sup>23</sup> Gh. Băileanu, *op. cit.*, f. 31-32.

<sup>24</sup> *Ibidem*, f. 33.

<sup>25</sup> *Ibidem*.

<sup>26</sup> *Ibidem*.

<sup>27</sup> Pe atunci, Primăria își avea sediul într-o clădire ce se înălța pe locul Teatrului Național de astăzi.

<sup>28</sup> Gh. Băileanu, *op. cit.*, f. 42.

viața, cu chirie. În schimb, amintitul imobil era împodobit splendid, cu mobilă stilată, de mare preț și cu valoroase obiecte de artă. Odaia destinată bibliotecii cuprindea 10-15.000 de cărți frumos legate și o prețioasă arhivă<sup>29</sup>.

Ghiță Mârzescu a fost căsătorit cu Elena, fiica pitarului Bănică Pennescu și a soției sale, Sultana Robescu, descendentă a unei familii boierești din Focșani. Soția lui Gheorghe Mârzescu era sora liberalului ieșean C. B. Pennescu, fost deputat și senator, primar al Iașilor și director al Teatrului Național din capitala Moldovei. Acesta a fost căsătorit cu Sofia Livaditti, nepoata de fiu a pictorului Niccolo Livaditti<sup>30</sup>. Ghiță Mârzescu a avut cu soția sa trei băieți și trei fete.

Primul fiu, Gheorghe (Georgel) Mârzescu (1877-1926), a urmat exemplul tatălui și a făcut o frumoasă carieră politică. El a fost căsătorit cu o vară, Zoe Robescu (1879-1955), sora unui alt politician liberal, C.F. Robescu<sup>31</sup>.

Al doilea băiat a fost Ipolit/Hipolit. Acesta a fost căsătorit cu Maria/Madeleine Calligari, fiica avocatului Vasile Calligari și a Anei Ghica de la Dumbrăveni, nepoata domnitorului Grigore Al. Ghica<sup>32</sup>.

Al treilea fiu, doctorul Constantin (Titel) Mârzescu (m. 1930) a fost căsătorit de două ori. Prima dată, pentru scurtă vreme, cu Cleopatra M. Diamandi<sup>33</sup>, iar a doua oară cu Ana Scorțescu, fosta soție a lui Nicu Catargi, nepot de frate al liderului conservator Lascăr Catargi<sup>34</sup>.

Două dintre fiicele lui Ghiță Mârzescu au fost căsătorite cu munteni: Virginia a devenit soția lui Constantin Argetoianu<sup>35</sup>, cunoscutul memorialist, iar Elena (Linuța) s-a măritat cu avocatul Magnus Băileanu din Turnu Severin, aceștia fiind părinții istoricului și juristului Gheorghe Băileanu<sup>36</sup>. Cea de a treia fiică, Cecilia (Minodora) a fost soția lui Constantin Racoviță<sup>37</sup>.

Mihai Sorin Rădulescu remarca ascensiunea socială reprezentată de căsătoriile copiilor lui Ghiță Mârzescu, datorită personalității deosebite a acestuia. Robeștii și Scorțeștii erau familii boierești destul de cunoscute, iar Calligăreștii descindeau din

<sup>29</sup> *Ibidem*, f. 43.

<sup>30</sup> Mihai Sorin Rădulescu, *op. cit.*, p.88.

<sup>31</sup> *Ibidem*, p. 89.

<sup>32</sup> *Ibidem*, p. 89. Vezi Rodica Iftimi, *Familia Calligari în documente ieșene de arhivă*, în „Acta Bacoviensia”, Anuarul Arhivelor Naționale Bacău, p. 203-212.

<sup>33</sup> Gh. Băileanu, *op. cit.*, f. 7 (spița genealogică). Cleopatra Diamandi, născută Catargi, era mama fraților Constantin și George Diamandi, precum și sora Anei Rosetti.

<sup>34</sup> Mihai Sorin Rădulescu, *op. cit.*, p. 89.

<sup>35</sup> Gh. Băileanu, *op. cit.*, f. 7 (spița genealogică). Const. Argetoianu (1871-1955), doctor în Medicină, licențiat în Litere, membru al Partidului Conservator (1913), deputat și senator. Apropiat al gen. Averescu, ministru de Justiție (29 ian. - 27 febr. 1918). Vezi I. Lăcustă, p. 349, n. 24. Pentru genealogia familiei Argetoianu vezi și Octav-George Lecca, *Familiiile boierești române. Istorie și genealogie (după izvoare autentice)*, cu adnotări, desene și completări de Mateiu Caragiale, ediție de Alexandru Condeescu, București, Muzeul Literaturii Române, Ed. Libra, 1999, p. 49-51.

<sup>36</sup> Mihai Sorin Rădulescu, *op. cit.*, p. 89.

<sup>37</sup> Gh. Băileanu, *op. cit.*, f. 7.

căminarul Vasile Calligari, caimacam al Craiovei la 1801. În plus, familia Calligari realizase o înrudire și cu familia domnitoare Ghica<sup>38</sup>.

Dintre surorile lui Ghiță Mârzescu, Natalia (m.1916) a fost măritată cu magistratul ieșean Mihail C. Codreanu (1835-1877)<sup>39</sup>. Ei au fost părinții sonetistului Mihai Codreanu<sup>40</sup>, fost director al Teatrului Național din Iași, a cărui vilă se păstrează și astăzi, peste drum de Bolta Rece.

### George Mârzescu, primarul Iașilor

Fiul cel mare al lui Gheorghe („Ghiță”) Mârzescu, Georgel (1877-1926) a făcut studiile la Liceul Național din Iași. A urmat, apoi, Facultatea de Drept din Paris. Mai ales după dispariția tatălui (1901), toată aureola lui Ghiță Mârzescu s-a revărsat asupra lui Georgel, care s-a văzut împins în politică, deși ținuse, timp de un an, ca suplinitor, conferințe de Drept Civil la Universitatea din Iași, foarte bine apreciate. În anul 1903 el a fost numit director al Epitropiei Sf. Spiridon. În însemnările sale, Gheorghe Băileanu îl caracteriza astfel: „Inteligent, simpatic, cult, cu un deosebit simț oratoric, cu un adevărat cult al prieteniei, Georgel Mârzescu a fost unul dintre rarii oameni politici care ura gheșeftul, afacerile, amestecul intereselor private în tezaurul public. El a fost cel mai cinstit, loial și dezinteresat bărbat de stat, din câți cunosc că au avut în mâinile lor puterea de a dispune de banul public”<sup>41</sup>. Din 1906 și până la decesul survenit în anul 1926, Georgel Mârzescu a fost, cu foarte mici întreruperi, deputat în Parlamentul României. Acolo s-a raliat „generalistilor” (Constantin V. Morțun, Radovici, Diamandi, ș.a.) și a urmat lui Constantin Stere la președinția Partidului Liberal de la Iași. Tot la Iași, în anul 1907, a fost numit director în cadrul Prefecturii<sup>42</sup>. În anul 1914 a fost ales primar al orașului Iași. El a fost gazda care a primit, a încartiruit și a ocrotit întreaga populație refugiată în Moldova și în Iași, pe timpul războiului din anii 1916-1919<sup>43</sup>. Atunci, populația Iașilor crescuse de la 70.000 la aprox. 500.000 locuitori. Împreună cu membrii administrației locale, el a amenajat de-a lungul Bahluiului, imense grădini de legume, astfel încât să poată asigura măcar linte, fasolea, cartofii, morcovii și varza pentru hrana de bază a refugiaților<sup>44</sup>. După ce a părăsit postul de primar, George Mârzescu a fost, pe rând, ministru al Agriculturii și Domeniilor, ministru de Interne în guvernul Ionel I.C. Brătianu (până la 27 noiembrie 1919), ministru al Sănătății Publice, Muncii și Ocrotirii Sociale (1922-1924), ministru de Justiție (1924-14 mai 1926, când a demisionat), ministru interimar la Lucrări Publice, apoi la Culte și Instrucțiuni

<sup>38</sup> Mihai Sorin Rădulescu, *op. cit.*, p. 89.

<sup>39</sup> Gh. Băileanu, *op. cit.*, f. 7 (spița genealogică). Despre un frate al lui Mihail C. Codreanu, apropiat al familiei lui Ghiță Mârzescu a scris fiul acestuia, în „Nici Codreanu și Slănicu” (Gheorghe Gh. Mârzescu, *Fapte și impresii zilnice*, p. 327-337).

<sup>40</sup> Ionel Maftai, *Personalități ieșene*, vol. I, Iași, Editura „Junimea”, 1972, p. 163-165 (cu bibliografie).

<sup>41</sup> Gh. Băileanu, *op. cit.*, f. 52.

<sup>42</sup> *Ibidem*, f. 56.

<sup>43</sup> *Ibidem*, f. 52.

<sup>44</sup> *Ibidem*, f. 53.

Publice<sup>45</sup>. În baza *Legii Mârzescu*, Partidul Comunist Român a fost scos în afara legii, la data de 6 aprilie 1924.

După o boală grea, deși a fost consultat de mari medici de la Paris, Georgel Mârzescu a încetat din viață, prematur, la data de 12 mai 1926, la Sanatoriul „Antoniou” din București<sup>46</sup>.

### Casa Brăescu / Diamandi / Mârzescu

George Gheorghe Mârzescu a locuit un timp pe str. Romană (astăzi „Lascăr Catargi”, n. ns.), în casele Gheucă, unde a funcționat, mai târziu, Tribunalul Militar<sup>47</sup>. Gheorghe Băileanu nota că „după prânz, în biroul lui Georgel – la cafele cu frișcă și cognac triple-sec – se încingeau discuții interminabile cu Todiriță Pisoschi, George Netter, I. Negruzzi, ș.a. Aici s-a întemeiat ziarul „Liberalul” și s-a pus la cale revolta tineretului „împotriva anchilozării din partid”, iar, la 1906, tot aici s-au pus bazele materiale ale revistei „Viața Românească”<sup>48</sup>.

Mai târziu, prin contractul de vânzare-cumpărare nr. 19883/18 octombrie 1913, încheiat la Tribunalul Iași, secția a III-a, între Cleopatra Diamandy, vânzător și Zoe Gheorghe Mârzescu<sup>49</sup>, cumpărător, domiciliată în Iași, str. Lascăr Catargi<sup>50</sup> nr. 28, familia lui Georgel Mârzescu devenea proprietara imobilului din str. Carol I nr. 39, învecinat cu proprietățile Crupenschi, Reiniche, Cugler și cu str. Carol, cumpărând clădirea cu suma de 117 000 lei. Conform unei prevederi a aceluiași contract, Zoe Mârzescu urma să intre în posesia întregului imobil („cu toate clădirile, atenansele, curte, grădină, loc, în întindere și îngrădirea actuală”), începând cu data de 23 aprilie 1914. Până atunci, casa era locuită de vânzătoare, la parter, iar la etaj de Gheorghe Roiu, chiriaș, care urma să-i remită, Cleopatrei Diamandi, chiria anuală convenită până la data scadență<sup>51</sup>.

Despre imobilul din str. Carol I nr. 39 avem informații începând cu anul 1876. Prin Ordonanța de Adjudecare nr. 199/20 mai 1876, încheiat la tribunalul Județului Iași, secția a III-a, doamna Ralu Vasiliu-Cristescu, soția lui Theodor Vasiliu, a cumpărat, la licitație, imobilul din str. Carol nr. 39. În momentul cumpărării, casa era locuită de Emma Brăescu, soția defunctului Vasile Brăescu. În documentul mai-sus menționat se regăsește și o descriere a casei „în două etaje, compuse sus din 10 camere și un antreu, și jos din 9 odăi și un antreu, în față o mică grădină, îngrădită cu grilaj de fier și în dos îngrădită cu zăplaz de scânduri, în ogradă se află un alt rând de case, cu două etaje, care servea de bucătărie și spălătorie, oșebit un grajd de scânduri și o pivniță de piatră”<sup>52</sup>. Vânzarea a urmat toate etapele specifice epocii. S-au întocmit „afiptele” și publicațiile de scoatere la vânzare a

<sup>45</sup> *Ibidem*, f. 66-67.

<sup>46</sup> *Ibidem*, f. 70.

<sup>47</sup> *Ibidem*, f. 50.

<sup>48</sup> *Ibidem*, f. 51.

<sup>49</sup> Direcția Județeană Iași al Arhivelor Naționale (DJAN), fond personal *Băileanu M. Gheorghe (1900-1975)*, dos. nr. 98, f. 73. Cu autorizarea soțului, Gheorghe Gh. Mârzescu, uzufructuar al averii dotale, Zoe Mârzescu a plătit suma de 117.000 lei

<sup>50</sup> *Ibidem*, f. 73.

<sup>51</sup> *Ibidem*, f. 73v.

<sup>52</sup> *Ibidem*, f. 2.

imobilului, care au fost expuse în sala Tribunalului, în sala mare a Primăriei comunale și la adresa locuinței „urmărite”. Câte un exemplar a fost trimis și persoanelor indicate la art. 509 și 511 din *Procedura Civilă*: procurorului, ajutorului de grefier, însărcinat cu ținerea registrului de Transcripțiuni, debitorului urmărit. În final, un exemplar a fost publicat în jurnalul oficial, pentru informarea persoanelor interesate în cumpărarea imobilului și prezentarea acestora la Tribunal, în data de 4 martie 1874, la orele 11 dimineața. Totodată, potrivit art. 536, Tribunalul „a somat” pe toți acei care ar avea vreun drept de uzufruct, chirie, proprietate, servitute, ipotecă sau privilegii asupra imobilului urmărit „să-și valorizeze pretenția sub penal, de a nu li se mai ține în seamă”. În ziua adjudecării, fixată pe 9 mai 1874, creditorul urmărit, Nicu Brăescu, tutorele minorilor defunctului A. Brăescu, a oferit 3500 de galbeni. După numeroase strigări, repetate la intervalele impuse de art. 544 din *Procedura Civilă* și în lipsa unei contraoferte, mai mari, procurorul Mazlan a adjudecat provizoriu respectivul imobil la prețul de 3500 galbeni. Peste opt zile libere, adică în data de 17 mai, imobilul a ajuns, definitiv, în proprietatea d-nei Ralu Vasiliu Cristescu<sup>53</sup>.

Nu știm în ce împrejurări, Ralu Vasiliu, proprietara „aparentă” a imobilului, a refuzat audierile și jurământul asupra proprietății<sup>54</sup> ei din str. Carol nr. 39. Cert este că, doi ani mai târziu, prin Ordonanța de Adjudecare nr. 278/iulie 1883, Neculai Brăescu, frate cu defunctul Alexandru Brăescu a obținut imobilul din str. Carol nr. 39 în schimbul sumei de 5088 galbeni, la concurență cu Ștefan Șendrea<sup>55</sup>.

Mai târziu, a fost emisă o altă Ordonanță de Adjudecare, nr. 316/22 iulie 1888, pentru vinderea, prin licitație publică, benevolă, a imobilului defuncților Brăescu „ce nu se poate divide în natură între erezii săi care sunt: Al. A. (?), Eugenia Buzdugan, D. Porfiriu/soț Olimpiu<sup>56</sup>, Vasile, Elena, Gheorghe, Felicia fostă Negel (Costachi?, n. ns.)”. Imobilul în cauză era „o casă situată în Iași, despărțitura a III-a, strada Carol nr. 45 (!), în două etaje, construită din cărămidă, acoperită cu tiniche, compusă din 6 odăi, un paravan și o cămară în etajul de sus, iar în etajul de jos din 6 odăi, una cămară, una sală și un antret, având alipită de dânsa în dos o altă casă construită din cărămidă acoperită cu tiniche în 2 etaje, compuse din 5 odăi, cu pivniță de piatră dedesubt, șură și grajd de scânduri, o grădină în fața caselor cu dependențele și locul lor”<sup>57</sup>. Suma de 60.010 lei a fost plătită de Vasile Al. Brăescu pentru partea sa și a fraților lui, Eugenia, Alexandru și Olimpia. Pentru frații minori, Gheorghe și Elena, urma să plătească D. Porfiriu, peste 1 an<sup>58</sup>.

În același an, 1888, dar la 14 septembrie, Vasile Al. Brăescu<sup>59</sup> s-a căsătorit cu Emma Ciurea<sup>60</sup>. Din căsătoria lor a rezultat un fiu, George, născut la 10 septembrie 1889 și decedat la 11 decembrie 1889, în Iași<sup>61</sup>.

<sup>53</sup> *Ibidem*, f. 2v. - 4.

<sup>54</sup> *Ibidem*, f. 33v.

<sup>55</sup> *Ibidem*, f. 37.

<sup>56</sup> *Ibidem*, f. 19. Olimpia, fiica lui Alecu Brăescu decedase la data de 23 mai 1887.

<sup>57</sup> *Ibidem*, f. 43.

<sup>58</sup> *Ibidem*, f. 43.

<sup>59</sup> În *Extract din registrul actelor de căsătorie pe anul 1888*, era consemnat că Vasile A. Brăescu era student, cu vârsta de 20 de ani, ortodox, născut la 3 aprilie 1868, cu domiciliul în Iași, despărțirea I, în casa părinților Alecu Brăescu, răposat și Maria Zaharia (*Ibidem*, f. 9).

Prin procesul-verbal nr. 10478, încheiat în ziua de 22 decembrie 1889, la Tribunalul Iași, secția a III-a, Emma V. Brăescu, soția defunctului<sup>62</sup> Vasile A. Brăescu, a primit succesiunea fiului ei, George<sup>63</sup>, și anume „casele situate în Iași, despărțirea a III-a, str. Carol 39, în două etaje”, cumpărate prin licitație publică, cu prețul de 60.000 lei noi<sup>64</sup>. Pentru aproximativ aceeași sumă de bani, casele au fost vândute, la 16 septembrie 1892, Cleopatrei Diamandi, născută Catargi și autorizată de soțul ei, J. Diamandi<sup>65</sup>. În transcrierea actului de vânzare-cumpărare, înregistrată la nr. 484/1892 a Tribunalului Iași, secția a III-a, se preciza valoarea tranzacției, de 61.000 lei „primiți în numerar și parte în datoriile privilegiate și ipotecare ce sunt asupra imobilului”<sup>66</sup>.

În urma rectificării și alinierii străzii Carol, cu scopul introducerii tramvaiului electric, prin răspunsul înregistrat la nr. 27942/10 septembrie 1900, Cleopatra Diamandi a cedat Primăriei, fără plată, o parte din terenul aflat în curtea din fața casei „în memoria prea iubitului meu soț, Ioan J. Diamandi”<sup>67</sup>. Urma ca Primăria, în mod gratuit, să mute gardul de fier cu temelie de piatră, poarta și să reamenajeze „grădina” dinspre stradă. Coordonatorul lucrărilor angajate a fost inginerul A(nton) Savul, iar verificarea lucrărilor de investiții precum și recepția lor a aparținut inginerului-șef Ch. Chaingneau<sup>68</sup>. În final, prin „Actul de mulțumire”, datat 30 septembrie 1900, Cleopatra Diamandi aducea „vii mulțumiri d-lui inginer A. Savul, pentru zelul și activitatea ce au întrebunțat în executarea acestei lucrări”<sup>69</sup>.

În aprilie 1905, Primăria Municipiului Iași a eliberat o autorizație inginerului I. Vignali, pentru „reparațiile tencuielilor și a zugrăvelilor interioare, reparatul, curățitul și zugrăvitul sobelor; reparatul și boitul ferestrelor; chituitul și boitul învelitoarei acoperământului; reparatul unui zăplaz despărțitor în interiorul grădinii”<sup>70</sup>.

În anul 1909, imobilul din str. Carol nr. 39 se învecina la est („spre vale”) cu casa lui Iulius Reiniche<sup>71</sup>, de la nr. 41, apoi cu fosta proprietate Petru Poni (devenită, ulterior, casa

<sup>60</sup> În același document menționat mai sus, este amintită Emma Ciurea, fără profesie, ortodoxă, născută la 28 aprilie 1870, cu domiciliul în Iași, despărțirea a III-a, în casa părinților Constantin Ciure, răposat și Ecaterina Teohari (*Ibidem*, f. 9). O scurtă referire despre Emma Ciurea, nepoata lui Gh. Panoff și recăsătorită, după decesul soțului, Vasile Brăescu, cu căpitanul Corjescu, am întâlnit la Rudolf Suțu, *Iașii de odinioară*, vol. II, Iași, Editura „Viața Românească”, 1928, p. 385.

<sup>61</sup> *Ibidem*, f. 12.

<sup>62</sup> *Ibidem*, f. 11. Potrivit actului nr. 215, *Extract din registrul actelor de moarte pe anul 1889*, Vasile Brăescu a decedat la 13 februarie 1889, în casa lui din Strada de Sus, nr. 193.

<sup>63</sup> *Ibidem*, f. 16. În actul nr. 702, *Extract din registrul actelor de naștere pe anul 1889*, numele copilului era înscris sub forma „Georges Marie”.

<sup>64</sup> *Ibidem*, f. 7.

<sup>65</sup> *Ibidem*, f. 46.

<sup>66</sup> *Ibidem*, f. 47.

<sup>67</sup> DJANI, fond *Primăria Municipiului Iași. Imobile*, dos. 301/39, fila 2. Ioan Diamandi (m. la 1898) a fost primar al Iașilor timp de 1 an și 2 luni, în perioada 11 noiembrie 1894 - 11 ianuarie 1896. Cf. Constantin Ostap, Ioan Mitican, *Primăria Municipiului Iași. Pagini de istorie, evocări, legende*, Iași, Editura „Tehnopress”, 2001, p. 314.

<sup>68</sup> DJANI, fond *Primăria Municipiului Iași. Imobile*, dos. 301/39, filele 2-17.

<sup>69</sup> *Ibidem*, f. 19.

<sup>70</sup> *Ibidem*, f. 27.

<sup>71</sup> *Ibidem*, f. 30. Vezi filele nr. 41-42v, unde se regăsește copia actului de vânzare-cumpărare dintre foștii proprietari ai imobilului de la nr. 41, Clementina Konija și Teodor Cerchez.



Olimpiei Ciudin-Neculcea<sup>72</sup>, iar la nord („partea de la deal”) cu casele lui Iancu Prăjescu, tatăl doamnei N. Krupenschi<sup>73</sup>.

Tot Rudolf Suțu nota: „În casele Negruzzi (la colțul stradei Carol cu fosta stradă 40 de Sfinți) a stat, multă vreme, Săftița Palladi, prima soție a lui Mihai vodă Sturdza și mama principilor Dimitrie și Grigore Sturdza. Alături, era locul arhitectului Reiniche-Chetner, care a împodobit Iașul cu foarte multe clădiri mari. El a cumpărat berăria „Zimbru” din Păcurari, fostă proprietate Zvec, amenajând grădina (...). Reiniche a fost și organizatorul patinajului din str. Căpitan Păun, unde, împreună cu soția sa, produceau admirația ieșenilor prin figurile grele de patinaj. A mai înființat, în strada Carol, și un *skating*. Lui i se datorește și construirea frumosului palat Sturdza din București, unde se află astăzi Ministerul de Externe”<sup>74</sup>.

În dosarul imobilului din str. Carol nr. 39 nu se păstrează plângerea lui Iulius Reiniche, adresată Primăriei Iași, dar avem o parte din corespondența privitoare la problemele apărute din pricina scurgerii apelor menajere de la imobilul Iamandi, printr-un „rigol deschis, până la o groapă făcută în pământ, despre proprietatea Reiniche, lăsându-le să se infiltreze în pământ (...) apa debordează pe proprietatea Reiniche”<sup>75</sup>. Acestea erau observațiile conductorului I. Gheorghiu, desemnat să se deplaseze, de urgență, în data de 22 octombrie 1909, la fața locului. Două zile mai târziu, în 24 octombrie 1909, inginerul-șef N. Cugler, opina că „starea în care se află scurgerea apelor menajere de la casele d-nei Emandi este de netolerat, întreaga regiune se infectează, așa că constituie un adevărat pericol pe acest timp, de epidemie” și propunea soluția construirii, de către proprietară ( Cleopatra Diamandi) „a unei cisterne pentru aceste ape, care cisternă poate fi și din tuburi de beton, așezate la cel puțin 10 metri de vecini și acoperită cu capac de fontă și aceasta cel puțin în șase zile”<sup>76</sup>. Corespondența se sfârșește cu dovada primirii, de către Cleopatra Diamandi, a adresei Primăriei Iași, în prezența subcomisarului de la Circa a III-a de Poliție Iași<sup>77</sup>.

Despre Cleopatra Diamandi mai știm că, la data de 6 aprilie 1909, a împrumutat 7000 lei, cu ipotecarea imobilului din str. Carol nr. 39, de la Societatea Creditului Urban Iași<sup>78</sup>. Din păcate, în inventarul arhivistic nr. 624 al fondului Creditul Urban Iași nu am găsit informații privitoare la acordarea împrumutului și ipotecarea casei în favoarea instituției creditoare. Trebuie să precizăm că, în certificatul pentru eliberarea de sarcini al imobilului din str. Carol I nr. 39 sunt menționați foștii proprietari ai imobilului, pe intervale de timp, după cum urmează: a. 1861-1883, Ralu Vasiliu; b. 1883-1889, def. Al. Brăescu; c. 1888 - 18

---

<sup>72</sup> *Ibidem*, f. 30. Medic, soția locotenent-colonelului Ioan Neculcea. Vezi filele 42 (r. - v.) și 48 (r. -v.), pentru copia „Actului de împrumutare” a Olimpiei Ciudin-Neculcea, cu informații despre imobilul ipotecat.

<sup>73</sup> Rudolf Suțu, *op. cit.*, vol. II, p. 173.

<sup>74</sup> *Ibidem*, f. 173 (clădire dispărută).

<sup>75</sup> DJANI, fond *Primăria Municipiului Iași. Imobile*, dos. 301/39, fila 30.

<sup>76</sup> *Ibidem*, f. 30 r. - v.

<sup>77</sup> *Ibidem*, f. 31-32.

<sup>78</sup> Fond personal *Băileanu M. Gheorghe*, dos. 98, f. 49.

septembrie 1892, Emma și Vasile Brăescu; d. 18 septembrie 1892 - 12 februarie 1893, Cleopatra Diamandi<sup>79</sup>.

Prin cererea înregistrată la nr. 17141/10 mai 1914, Zoe G. Mârzescu solicita Primăriei Comunei Iași autorizarea lucrărilor de „reparare radicală în interior cum și grilajul de la stradă” casei din str. Carol nr. 39<sup>80</sup>. În baza referatului întocmit de serviciul Tehnic Comunal nr. 2402/1914, Zoe G. Mârzescu a primit autorizația nr. 11086, în data de 11 mai, cu următoarele condiții<sup>81</sup>: „a face la casa principală și atenanse reparațiuni interioare și exterioare consistând din răzăluirea păreților, faceri de tencuieli, șlefuiuri și zugrăveli, dușamele noi, ajustări de uși, ferestre sau chiar înlocuiri pe unde va trebui cu altele noi în aceleași găuri, vâpsirea stoleriilor cu culoare de oloi. A repara învălitoarea de tablă la acoperemânte sau chiar schimba întreaga tablă, punând alta nouă. A repara îngrădirea despre vecin cu material vechiu și nou, asemenea și grilajul de la stradă, păzindu-se linia de aliniere. A construi closete noi conform zonei cu instalație de apă și puse la canal. Reparația fiind de simplă întreținere taxe nu sunt”<sup>82</sup>.

Tot Zoe Mârzescu, în vara anului 1926, a adresat Primăriei Municipiului Iași cererea înregistrată la nr. 23466/28.07.1926 pentru construirea unei case de locuit și a unui gard pe o lungime de 40 metri, în strada Carol I, după planurile anexate<sup>83</sup>. Din referatul întocmit la Direcția Tehnică, în aceeași zi, și din extrasul planului de aliniere al străzii Carol I, rezultă că noua locuință urma să fie amplasată în spatele proprietății Mârzescu din str. Carol I, unde nu se aplică regula alinierii terenurilor, iar accesul în curte este asigurat de un drum particular<sup>84</sup>. Prin autorizația nr. 19104/2 august 1926 Zoe Mârzescu avea permisiunea să construiască „una clădire compusă din parter, din zidărie de cărămidă, fundație piatră sau beton, la adâncime până se va găsi pământ sănătos, acoperire material nearzător, conform planului. Se va respecta întocmai amplasamentul din planul de situație. Va construi spre trecătoarea în curte 40 m. l. de zăplaz, așezându-l pe hotarele actuale. Taxa comunală în sumă de lei 700 s-a încasat cu recipisa nr. 2921/1926”<sup>85</sup>.

În ziua de 8 decembrie 1926, Zoe G. Mârzescu se adresa, din nou, Primăriei Comunei Iași, semnalând că era împiedicată să pătrundă pe aleea dintre proprietatea ei și a vecinilor Cerchez și Neculcea, din cauza porții construite de domnul Cerchez peste trecătoarea comună<sup>86</sup>. În referatul semnat de George Tutoveanu se arăta că Zoe Mârzescu avea drept de servitute asupra terenului aflat în litigiu, dar că Primăria nu putea să intervină mai mult, deoarece trecătoarea nu figura ca atare în planurile urbanistice ale comunei. Soluția avansată consta în exproprierea terenului/trecătorii, pe motiv de utilitate publică pentru mai mulți

---

<sup>79</sup> *Ibidem*, f. 53. Pentru întocmirea certificatului au fost verificate opisele registrelor de inscripțiuni și de transcripțiuni de la Tribunalul Iași, secția a III-a. Despre vânzarea imobilului, din anul 1913, am amintit la începutul lucrării, vezi notele nr. 49, 50.

<sup>80</sup> DJANI, fond *Primăria Municipiului Iași. Imobile*, dos. 301/39, fila 33.

<sup>81</sup> *Ibidem*, f. 33 v. în referat se arăta că proprietatea este „pe linie”, în conformitate cu planul de aliniere. Casele aveau instalație de apă și canal, fiind în bună stare.

<sup>82</sup> *Ibidem*, f. 34.

<sup>83</sup> *Ibidem*, f. 35.

<sup>84</sup> *Ibidem*, f. 35v.

<sup>85</sup> *Ibidem*, f. 38.

<sup>86</sup> *Ibidem*, f. 40 r-v.

proprietari de imobile din perimetrul respectiv<sup>87</sup>. Propunerea lui George Tutoveanu, membru în delegația permanentă a Consiliului Municipiului Iași s-a concretizat, o lună mai târziu, în Decizia nr. 1/22 ianuarie 1927, a Consiliului Municipal Iași, de expropriere, pentru utilitate publică, a terenului situat lângă proprietatea doamnei Zoe Mârzescu din strada Carol și utilizat de mai mulți proprietari, în comun. După încheierea formalităților de expropriere, Primăria va negocia cu proprietarii „riverani” prețul terenului, în vederea răscumpărării lui<sup>88</sup>. În final, Zoe Mârzescu a obținut, de la Primăria Iași, autorizație pentru construirea unei porți și a unei porțițe pentru imobilul din capătul curții „înspre trecătoarea comună”, cu înălțimea de 1,60 m și cu deschidere în interiorul proprietății<sup>89</sup>.

Revenind la anul 1927, trebuie să amintim că, la Tribunalul Județului Iași, secția a III-a, au fost autentificate, sub nr. 6192/14 octombrie 1927, Actul Constitutiv<sup>90</sup> al *Epitropiei Institutelor Școlare „Gheorghe Gh. Mârzescu” și Statutele acesteia*<sup>91</sup>. Epitropia reprezenta o instituție de utilitate publică, pentru întreținerea, creșterea și educarea fiilor de magistrați și de funcționari publici ai instanțelor judecătorești din țară, care urmau o formă a învățământului secundar, de orice categorie. Ordinea priorităților era următoarea: copiii orfani, ai căror părinți au decedat în timpul sau din cauza serviciului; copiii proveniți din localități unde nu există școli secundare; copiii domiciliați în alte localități decât acelea în care se află institutele Epitropiei și în care se găsesc școli secundare; copiii domiciliați în aceeași localitate cu institutele Epitropiei<sup>92</sup>.

În data de 4 mai 1928 s-a încheiat contractul de vânzare-cumpărare nr. 2859/1928 între vânzător, Zoe G. Mârzescu, proprietara imobilului din str. Carol nr. 39 și cumpărător, Societatea „Ocrotirea Orfanilor din Război”, cu sediul în Iași, str. Mihail Kogălniceanu nr. 11, reprezentată prin avocații mandatari Gr. Teodoru și N. Beuran, pentru imobilul din str. Carol nr. 39, compus din: a. o suprafață de 1587, 79 m.p. teren, învecinat, la răsărit, pe întinderea de 29,19 m cu restul proprietății Zoe Mârzescu („teren și casele cel noi care nu intră în vânzarea de față”); la apus, pe întinderea de 28,20 m cu strada Carol; la est, pe întinderea de 53, 50 m cu stradela de comunicație, la miazănoapte pe întinderea de 59, 20 m cu proprietatea Crupenschi; b. un corp de case principale, situat pe terenul de mai sus, cu

<sup>87</sup> *Ibidem*, f. 40v.

<sup>88</sup> *Ibidem*, f. 44.

<sup>89</sup> *Ibidem*, f. 46. Autorizația a fost eliberată de serviciul Arhitecturii, sub nr. 07492/3 aprilie 1928.

<sup>90</sup> DJANI, fondul personal *Băileanu M. Gheorghe*, dos. 17, f. 3-4. Membrii fondatori au fost Zoe Gh. Mârzescu; Grigore Leu Botoșăneanu, vicarul Mitropoliei; Anna Severin, directorul Școlii Normale „M. Sturdza”; Sofia Eraclide, Alexandrina Gavrilescu, directoarea Școlii „Reuniunea Femeilor Române”; At. Gheorghiu; Dimitrie Volanschi, prim-vicepreședinte al Curții de Apel Iași; Ion Simionescu, profesor universitar, senator; Eugen Herovanu, prof. univ., decanul baroului; Christea Gorgos, consilier la Curtea de Apel Iași; dr. Constantin Mârzescu; Dimitrie Dimitriu, avocat, deputat; Oswald Racoviță, deputat, primar al Iașilor; Constantin Toma, vicepreședinte al Senatului; Victor Iamandi, profesor, deputat; Xenofon Eraclide, avocat, senator; Mircea Possa, procuror la Curtea de Apel; preotul Cicerone Iordăchescu, directorul Seminarului „Veniamin Costache”; dr. Constantin Vasiliu, medic primar al județului Iași; Mihai Codreanu; Grigore Teodoru, epitrop al Spitalului „Sf. Spiridon” Iași; col. C. Ionescu, comandantul Regimentului 13 Infanterie Iași; Gh. Băileanu, directorul Spitalului „Sf. Spiridon”; Valeriu Bulgaru, procurator al lui C. Toma.

<sup>91</sup> *Ibidem*, f. 5-8.

<sup>92</sup> *Ibidem*, f. 5 v.

parter, etaj, pivniță și pod de zidărie de cărămidă cu soclu de piatră, tâmplărie de stejar și frasin, în toate camerele sobe de faianță sau teracotă, pardoseli în parchete de stejar și podele de frasin, scară principală de stejar lucrat, scară secundară de beton armat, pereții cu zugrăveli și tapete, învelitoare de tablă galvanizată, jgheaburi și burlane la fel, trotuare de asfalt, pivniță încăpătoare cu pereți și bolți de zidărie de piatră, instalații cu lumină electrică îngropată, apă și canal, totul în bună stare și fără lipsă; c. dependențele corpului de case principal cu parter, etaj și pod din zidărie de cărămidă, cu interior simplu, cu dușumele din brad, învelitoare cu tablă galvanizată, cu instalații de lumină, canal și apă, sobe de zid. Prețul vânzării era de 9.688.000 lei, care urmau a se achita în etape: o parte în ziua semnării tranzacției iar restul împărțit în tranșe egale, de două ori pe an, la 1 februarie și 1 august a fiecărui an cuprins în intervalul 1928-1932. Societatea se angaja să achite sumele direct, la „Banca Iașilor”, iar în cazul întârzierilor, să plătească, suplimentar, 20% din restul de plată vânzătoarei<sup>93</sup>. Urmare acestei vânzări, peste aproximativ o lună și jumătate, a avut loc o „Tranzacție” între dr. Theodor Cerchez, proprietarul imobilului din str. Carol nr. 41 și Zoe Mârzescu, din str. Carol nr. 39, pentru dreptul de liberă trecere „perpetuă” pe aleea dintre strada Carol și poarta de intrare a proprietății ei. Acesta se va produce atât cu piciorul cât și cu orice autovehicul, pentru intrarea și ieșirea la „imobilul din fund” al doamnei Mârzescu, dar fără staționarea mijloacelor de transport pe locul destinat trecerii comune, pentru „a nu prejudicia sau stânjeni” dreptul propriu al dr. Cerchez sau dreptul de trecere al doamnei Olimpia Ciudin-Neculcea, cu proprietatea vecină stradelei în cauză. Acel drept era acordat numai „ în folosul proprietății actuale a doamnei Zoe Gheorghe Mârzescu, adică a imobilului din dosul celui vândut orfanilor de război”<sup>94</sup>.

La 20 iunie 1929, Consiliul Central al Societății „Ocrotirea Orfanilor din Război”<sup>95</sup>, cu sediul în Iași, str. Kogălniceanu nr. 11 se adresa Primăriei Municipiului Iași pentru eliberarea autorizației de construcție a „unui adaos de clădire” la imobilul din str. Carol nr. 39, pentru înființarea unui Cămin de Orfani. Din referatul întocmit pe *verso*-ul cererii rezultă că amplasamentul noii construcții era „în fundul curții”, sub forma unei anexe la clădirea existentă, alcătuită din parter și etaj, cu cărămidă masivă, pe fundație de beton și cu acoperiș din material „nearzător”. La clădirea de bază urmau a se produce toate transformările necesare noii destinații la scările interioare și exterioare, balcoane, scaune, pardoseli, closete, instalații de apă și canal. În „recapitulăția” de final se preciza numărul camerelor de la parter (10) și de la etaj (11). De asemenea, a fost calculată o taxă, în valoare de 3092 lei, deși Societatea invocase dreptul de scutire a acesteia, având în vedere scopul final al așezământului.

În „Monitorul Oficial al României”, nr. 180/6 august 1931, la fila 9950, a fost publicată înscrierea Asociației Epitropia Institutelor Școlare „Gheorghe Mârzescu” din Iași în „registru persoanelor juridice pentru asociațiuni” la nr. 109/1931. Asociației i se recunoscuse

---

<sup>93</sup> *Ibidem*, f. 105.

<sup>94</sup> *Ibidem*, f. 51 r-v.

<sup>95</sup> Imobilul din str. Kogălniceanu nr. 11 este chiar casa istoricului Mihail Kogălniceanu, în prezent muzeu.

statutul de persoană juridică prin sentința civilă a Tribunalului Iași, secția I nr. 369/29 octombrie 1927<sup>96</sup>

Prin adresa nr. 14/29 noiembrie 1931 Epitropia Institutelor Școlare „Gheorghe Gheorghe Mârzescu” solicita ministrului Muncii, Sănătății și Ocrotirilor Sociale să intervină pe lângă Societatea „Ocrotirea Orfanilor din Război” pentru a le ceda imobilele din Iași: Căminul Mârzescu, casele din străzile Codrescu, Kogălniceanu și Zmeu. După rezoluția favorabilă a dr. I. Cantacuzino, cererea semnată de vicepreședintele Grigorie Leu Botoșăneanu a fost înregistrată și la Societatea „Ocrotirea Orfanilor din Război”<sup>97</sup> sub nr. 196/27 ianuarie 1932.

Tot în data de 27 ianuarie 1932, Societatea a trimis Epitropiei Institutelor Școlare „Gheorghe Gh. Mârzescu” din Iași o înștiințare potrivit căreia Consiliul Central al Societății, în ședința din 3 ianuarie 1932, a hotărât să dea curs solicitării acesteia precum și un proiect de Convenție aprobat de Comisiunea Consiliului Central, în vederea semnării la biroul Societății<sup>98</sup>. În textul „Convențiunii” se arată că Societatea cedează „în mod gratuit, în deplină și în exclusivă folosință a Epitropiei ... imobilele din Iași str. Carol nr. 35, Zmeu nr. 3, Kogălniceanu nr. 11 și 13, Paladi nr. 9”, pe o durată de 15 ani. În caz de război, Convențiunea se suspenda, iar imobilele reveneau Societății în vederea adăpostirii orfanilor. Epitropia se obliga să plătească toate cheltuielile de întreținere, impozitele și taxele „de orice natură către stat, județ și comună”, corespunzătoare proprietății. Nerespectarea prevederilor din contract atrăgea, implicit, dreptul de folosință a imobilelor menționate mai sus. Mai mult, orice modificare, interioară sau exterioară, a construcțiilor putea fi realizată numai cu aprobarea scrisă a Societății, iar la restituirea lor, Epitropia Institutelor Școlare va verifica, minuțios, starea lor și o va consemna într-un proces-verbal de preluare. Tot Epitropia Institutelor Școlare se obliga să rezerve un număr de cinci locuri, anual, pentru copiii recomandați de Societate, care vor beneficia de gratuitate în privința îngrijirii și a întreținerii zilnice. La sfârșitul unui an calendaristic, Epitropia trebuia să înainteze Societății o dare de seamă asupra activității generale<sup>99</sup>. Textul final al *Convențiunii* a fost autentificat sub nr. 3646 și transcris la nr. 6703/13 decembrie 1934, la Tribunalul Iași, secția a III-a<sup>100</sup>. După autentificarea actului, a urmat încheierea procesului-verbal nr. 12/31 decembrie 1934, prin care P.S.S. arhiepiscopul Grigorie Leu Botoșăneanu a fost împuternicit să preia imobilele, inventarele, averea mobilă și actele de proprietate specificate în Jurnalul Consiliului de Miniștri nr. 2417, în Decretul Regal nr. 3301/1934<sup>101</sup>.

În dosarul de imobil se mai află și două adrese de corespondență privitoare la constatarea stării de funcționare a clădirii, urmare a cutremurului din 10 noiembrie 1940. În prima adresă, prof. Mircea Stavrat, directorul Căminului „Gheorghe Gh. Mârzescu” se adresa primarului Municipiului Iași, pentru aprobarea expertizării imobilului, în vederea

<sup>96</sup> Epitropia putea să-și înceteze activitatea numai în condițiile art. 81 din *Legea pentru persoanele juridice*, publicată în Monitorul Oficial nr. 27/6 februarie 1924. Vezi DJANI, fond personal Gh. Băileanu, dos. 17, fila 17 v.

<sup>97</sup> *Ibidem*, f. 133-134.

<sup>98</sup> *Ibidem*, f. 146.

<sup>99</sup> *Ibidem*, f. 147-148.

<sup>100</sup> *Ibidem*, f. 89-90; 126; 130.

<sup>101</sup> *Ibidem*, f. 91.

eliminării oricărui pericol la care ar putea fi expuși elevii aceluși cămin<sup>102</sup>. A doua adresă reprezenta răspunsul oferit de serviciul Arhitecturii din cadrul Primăriei Municipiului Iași, care recomanda „urgente reparațiuni ușoare (tencuieli, sobe și zidărie)”<sup>103</sup>.

Pentru deceniul 4 al primei jumătăți de secol XX, avem două mențiuni privitoare la casa din str. Carol nr. 35. Mai întâi, din „Matricola nr. 2 (Impozitul pe clădiri)”<sup>104</sup>, rezultă că imobilul era alcătuit din „două corpuri de casă, construcție acoperită cu tablă”, avea proprietar *Institutele Școlare „Gheorghe Gh. Mârzescu”*, la care se adăugau doi chiriași, Ion Sandu, în trei camere, respectiv, inginerul Constantin Munteanu, în alte trei camere. La finalul descrierii, se menționa că imobilul a fost „expropriat și trecut în proprietatea statului, folosit de Centrul de Asistență Sudentească”<sup>105</sup>. Apoi, în evidența imobilelor de pe str. 23 August<sup>106</sup>/Copou (fostă Carol), din intervalul 1955-1957, observăm că numerotarea imobilelor a suferit modificări însemnate, iar reperul imobiliar cunoscut a dispărut, astfel că putem intui, doar, într-o succesiune asemănătoare celei de astăzi, în linii generale, locul casei cercetate de noi, sub denumirea „Sfatul Popular”. Este vorba despre numele avut de Primăria Municipiului Iași în perioada 1950-1968, instituție care a coordonat, împreună cu Tribunalul Iași, punerea în aplicare a decretelor de confiscare a bunurilor foștilor proprietari de case, terenuri, moșii, din clasa burgheză românească.

Din deceniul 6 a secolului XX, încoace, informațiile despre soarta imobilului cu rezonanță istorică fie lipsesc, fie intră sub incidența prevederilor din legislația privitoare la restituirea proprietăților, ceea ce îngreunează cercetarea istorică. Cert este că memoria colectivă a înregistrat această clădire ca aparținând Universității „Alexandru Ioan Cuza”, iar destinația actuală, de Corp „G”, care adăpostește *Serviciul Financiar-Contabilitate* este cea mai cunoscută.

## Concluzii

Revenind la semnificația istorică a clădirii și a foștilor ei proprietari, oameni politici și de cultură, descendenți din Gheorghe Mârzescu, trebuie subliniat că, în preajma și în timpul primului război mondial, aici s-au întâlnit și au stat la sfat generalii Lafont și Berthelot, frații Ionel și Vintilă Brătianu, I.G. Duca, Constantin Argetoianu, N. Iorga<sup>107</sup>.

Gheorghe Gh. Mârzescu (fiul, Georgel) își amintea că „Numeroase Consilii de miniștri s-au ținut în salonul dinspre stradă. (...) Brătianu se instala pe un fotoliu lângă ușa dinspre antreu, fotoliu pe care doamna Mârzescu l-a păstrat cu pietate și pe care, spre amintire, a pus o mică placă comemorativă”<sup>108</sup>. Ioana Mârzescu știa că „Masa mare, în jurul

<sup>102</sup> DJANI, fond *Primăria Municipiului Iași. Imobile*, dos. 301/39, fila 54.

<sup>103</sup> *Ibidem*, f. 55.

<sup>104</sup> DJANI, fond *Sfat Popular Oraș Iași, secția Financiară*, dos. 29/1942-1951, f. 36 v.

<sup>105</sup> DJANI, fond *Universitatea „AL. I. Cuza. Rectorat”*, dos. 15/1949. În corespondența dintre Centru și Universitate, căminele de studenți, facultățile din cadrul Universității, nu se regăsește nici o informație privitoare la istoricul Centrului (înființare, subordonare, activitate, etc.).

<sup>106</sup> DJANI, fond *Sfat Popular Oraș Iași, secția Financiară*, dos. 84/1955-1957, f. 37.

<sup>107</sup> Ion Mitican, *Urcând Copoul cu gândul la Podul Verde*, Iași, Editura Tehnopress, 2007, p. 244

<sup>108</sup> *Ibidem*, p. 242-243. Din păcate, nu se știe dacă acest fotoliu mai există astăzi și nici unde se păstrează el.

căreia s-au adunat oamenii de seamă, e biroul care s-a vândut Muzeului de Istorie la Iași”<sup>109</sup>, iar Georgel Mârzescu scria, la finele primului război mondial: „Ce pitic și nevolnic mă simt și azi, când scriu aceste rânduri de la masa mare, în jurul căreia se adunau oamenii de seamă ai acelor vremuri și pe care au întocmit marile planuri și proiecte de tratate, precum și întreaga legislație de unificare a provinciilor românești alipite într-o singură țară”<sup>110</sup>. În depozitele Muzeului de Istorie a Moldovei, se păstrează această masă, care poartă o plăcuță de alamă, cu inscripția „Masa de lucru a lui Gheorghe Gh. Mârzescu” (fig. 8).

Plecând spre București, victorios, la 14 noiembrie 1918, fostul prim ministru, Ionel Brătianu, remarca faptul că imobilul de la Iași: „Rămâne o casă istorică ... Mii de oameni pe care furia războiului îi silise să își părăsească familia și avutul au pășit, timp de doi ani, pragul casei lui Mârzescu, având simțământul că într-o Patrie sfârtecă, dar liberă, au totuși un cămin și o nădejde”<sup>111</sup>. Cu același sentiment al recunoștinței nostalgice avea să scrie, la 29 noiembrie 1929, și Vintilă Brătianu: „În Iași, și îndeosebi în casa lui Gheorghe Mârzescu, s-a păstrat în timpul ocupației străine, în ceasurile grele ale păcii din București, nu numai nădejdea zilelor mai bune, dar și fiorul sacru al rezistenței naționale”<sup>112</sup>.

În ziua de 21 noiembrie 1929, pe fațada casei fostului primar al Iașilor, la propunerea profesorului Gheorghe I. Brătianu, a fost pusă o placă memorială purtând având inscripția: „Aici a locuit strălucitul fiu al Iașului Gheorghe Gh. Mârzescu (4 iulie 1878-12 mai 1926)”. Placa a dispărut după 1944, odată cu sfârșitul războiului, dar această inițiativă ar merita să fie reluată pentru a păstra în conștiința publică cea mai de preț mărturie din timpul „Războiului Reîntregirii”.

---

<sup>109</sup> Gh. Gh. Mârzescu, *Fapte și impresii zilnice (1917-1918)*, București, Editura Curtea Veche, 2004, p. 28.

<sup>110</sup> Gh. Gh. Mârzescu, *op. cit.*, p. 341.

<sup>111</sup> *Ibidem*, p. 244.

<sup>112</sup> Ion Mitican, *Casa - „laborator” a României, acum 90 de ani*, Ziarul „Lumina”, 10 aprilie 2008.



Fig. 1 – Casa Mârzescu, Corpul „G” al Universității „Alexandru Ioan Cuza” din Iași



Fig. 2 – Casa Mârzescu, fațada dinspre Bd. „Carol I” (Copou)





Fig. 3 – George Gh. Mârzescu, fost primar al Iaşului și ministru de Justiție

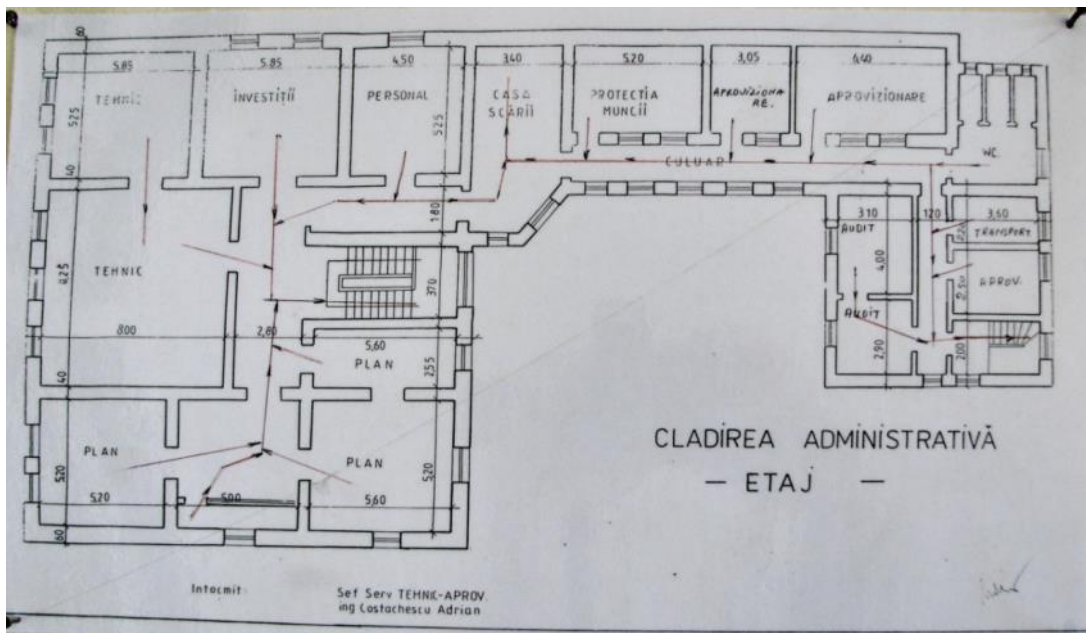


Fig. 4 – Planul Casei Mârzescu, în care se vede și aripa din spate, adăugat de Societatea Orfanilor de Război



Fig. 5 – Intrarea casei, pe fațada de est



Fig. 6 – ieșirea principală, dinspre vestibule



Fig. 7 – Ornamentația scării interioare



Fig. 8 – Masa-birou a lui G. Marzescu, aflată în colecția Muzeului de Istorie Iași



Fig. 9 – Casa Mârzescu, vedere spre etaj



Fig. 10 – Statuia lui George Mârzescu, astăzi dispărută