

CREAȚII ALE ARHITECTULUI ION D. BERINDEI ÎN AFARA CAPITALEI

Sidonia TEODORESCU

Fiu al arhitectului Dimitrie Berindei (1831-1884), Ion D. Berindei (1871-1928) a studiat arhitectura la Școala de Arte Frumoase din Paris, pe care a absolvit-o în decembrie 1897. Reîntors în România, Ion D. Berindei își deschide propriul birou de arhitectură într-o epocă de pionierat pentru arhitectura românească. Pe lângă creațiile sale bucureștene, unele adevărate repere ale Capitalei - Palatul Gheorghe Grigore Cantacuzino (astăzi, Muzeul George Enescu) situat pe Calea Victoriei, Casa George G. Assan (azi, Casa Oamenilor de Știință), din Piața Lahovary, Sindicatul Ziaristilor (astăzi, Teatrul Foarte Mic) din bd. Carol, hipodromul de la Băneasa etc. – Ion D. Berindei și-a desfășurat activitatea și în Iași, Craiova, Constanța, Florești, Cioceni și Padea. Vom prezenta în continuare cele mai importante realizări ale arhitectului din afara Capitalei.



Fig. 1 – Portret al lui Ion D. Berindei.

Omagiu și recunoștință arhitectului Ioan D. Berindei, în Revista Poporului, anul al XIII-lea, 1904

Casa Nicolae Romanescu¹

1903-1907, Craiova, strada Unirii nr. 57 - devenită Casa Universitarilor

Clădirea omului politic Nicolae Romanescu figurează pe lista monumentelor istorice din județul Dolj (cod LMI: DJ-II-m-A-08148) și a trecut prin mai multe etape de construire, decorare și restaurare. Edificiu reprezentativ al Craiovei secolului al XIX-lea, ultima intervenție în construcția sa a fost înfăptuită în 1903, de arhitectul Ion D. Berindei și de antreprenorul C. Roschovsky. Restaurarea din 1997-2001 a readus-o la înfățișarea pe care o avea cu un secol în urmă.

Cea mai veche mărturie despre casa Romanescu datează de la 1833, dar locuința exista înainte de această dată². Se pare că în perioada 1890-1892 s-a realizat de către un arhitect austriac, al cărui nume rămâne necunoscut, o redecorare a casei Romanescu. Acestei renovări i se datorează realizarea fațadei de vest, dinspre Calea Unirii, culoarea aleasă – de roșu venețian subtonat – fiind o influență vieneză. În 1903, casa avea doar parter și un etaj. Ion D. Berindei o extinde cu subsol și etaj 2 mansardat și o reamenajează. Extinderea clădirii spre sud, către biserica Mântuleasa, îi conferă acesteia simetrie față de axul ce trece prin bovindoul semioval de la etaj. Singurul element asimetric este gangul boltit, închis spre stradă cu o poartă masivă, încadrată de o cariatidă și un atlant, ce susțin balconul de peste intrare, flancat de două coloane adosate. Acest balcon este reluat de cealaltă parte a axei de simetrie, de data aceasta sprijinit de console. Porții de intrare îi corespunde o fereastră identică celorlalte ferestre de la parter. Acestea sunt dreptunghiulare și au forma arcuită la partea superioară, iar ancadramentul este ornamentat cu o ghirlandă de stuc. Fațada din Calea Unirii are ca element principal bovindoul semioval, din fier forjat, situat în axul etajului, având vitralii policrome.

Funcțional, parterul era destinat spațiilor de primire (salon oriental, francez, biroul lui Nicolae Romanescu, sufrageria, hol de onoare), iar etajul 1 dormitoarelor, unui salon central deasupra căruia există un luminator, unei săli de studiu și bibliotecii Luciei Romanescu. Etajul 2 mansardat era destinat camerelor personalului de serviciu.

„Plafonul Casei Romanescu sunt realizate din stuc pictat, bogat ornamentate, decorate cu blazoane, motive geometrice și vegetale, cartușe, chenare aurii și argintii, alegorii, simboluri mitologice în stilul cerut de moda timpului.”³

Edificiul este încununat de o mansardă înaltă, cu lucarne clasice și tip *oculus*, acoperișul fiind subliniat și de cornișa proeminentă, în stil neoclasic francez.

La 9 ianuarie 1907, într-un desen de detaliu⁴ al ușii de fier forjat, Berindei scria: „Cotele sunt conform cu cele ce ni s’au trimis de dl. Romanescu. În caz că se hotărăște lucrarea se vor face planuri de execuție.” Deducem că încă se mai lucra în biroul arhitectului Ion D. Berindei la planurile de execuție ale casei Romanescu.

¹ Descendent al unei vechi familii boierești oltene, omul politic Nicolae P. Romanescu a fost o personalitate a vieții craiovene, primar al Craiovei în repetate rânduri: 1898, 1901-1904, 1914-1916, 1929.

² Apud Elvira-Ecaterina Ivănescu, *Casa Romanescu. Timp și spirit*, Editura Universitaria, Craiova, 2003.

³ *Ibidem*, p. 116.

⁴ Desen aflat în arhiva *Ion D. Berindei* a Muzeului Național de Artă al României.

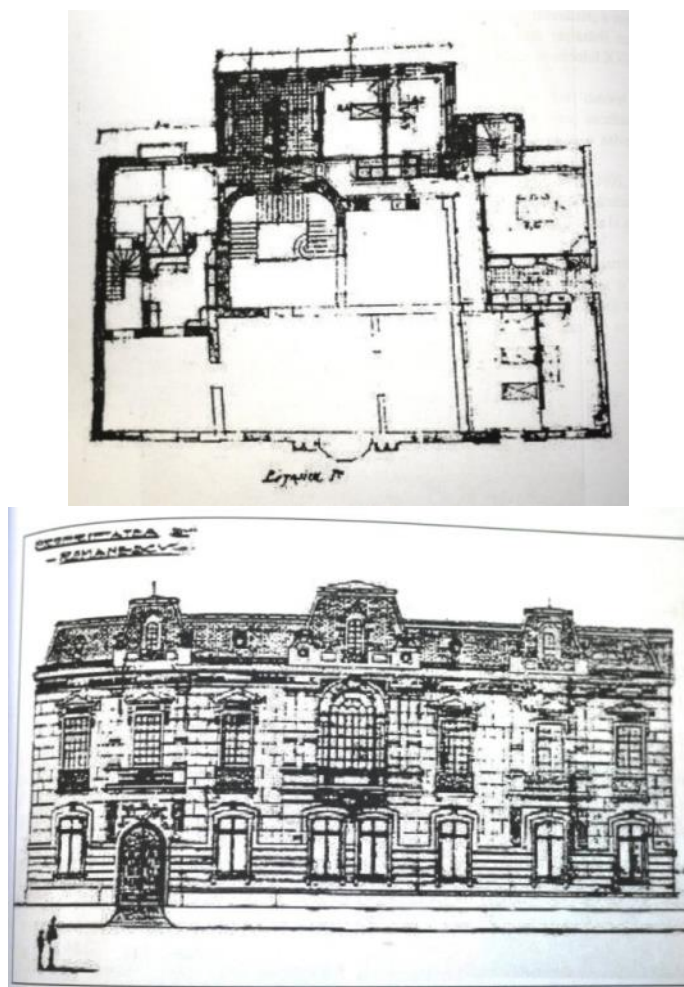


Fig. 2 – Planul etajului 1 și fațada dinspre Calea Unirii, desenate de Ion D. Berindei în 1903⁵

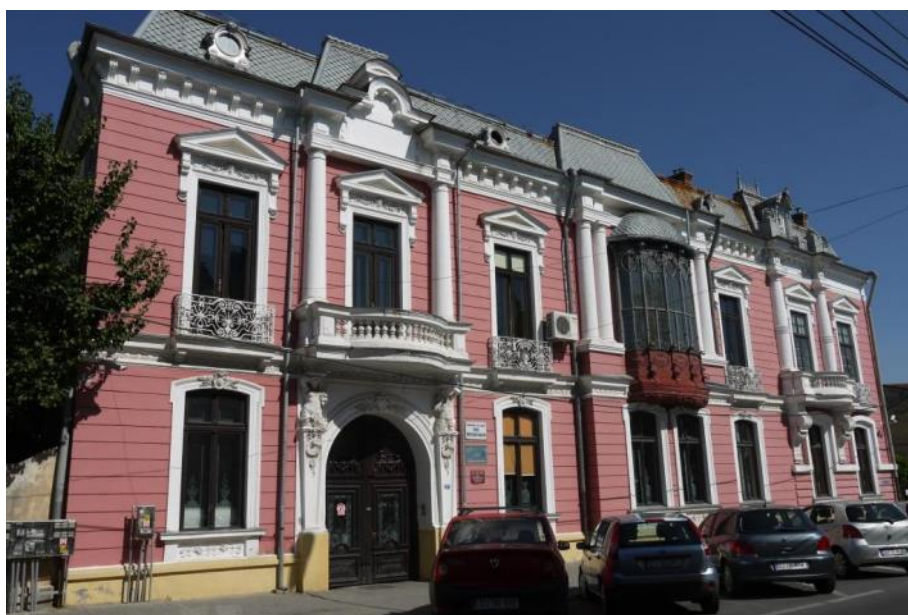


Fig. 3 – Fațada casei Romanescu spre Calea Unirii. Foto Sidonia Teodorescu, 2012

⁵Apud Elvira-Ecaterina Ivănescu, *op. cit.*



Fig. 4 – Fațada dinspre curte a casei Romanescu. Foto Sidonia Teodorescu, 2012

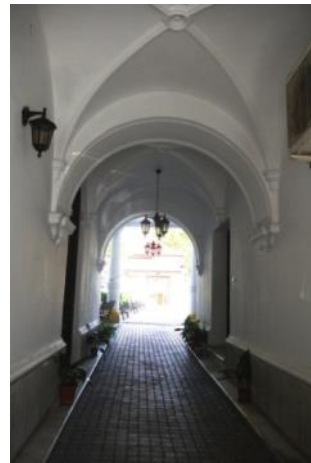


Fig. 5 – Fotografii din 2012 ale casei Romanescu. Foto Sidonia Teodorescu, 2012

**Casa Alexandru și Gabriela Poenaru
1908 (1904-1913), Craiova, strada Eugeniu Carada nr. 10 (fostă str.
Lascăr Catargiu nr. 12)**

Clădirea este monument istoric (cod LMI: DJ-II-m-B-07964) și este concepută în stilul arhitecturii eclecticice academice. De câțiva ani, casa este de vânzare, iar Casa de Cultură a Studenților funcționează într-o clădire alipită casei Poenaru.

Planurile casei, semnate de Ion D. Berindei, împreună cu cererea adresată primarului Craiovei de către Gabriela Al. Poenaru se găsesc la Arhivele Naționale, Direcția Județeană Dolj, Primăria Craiova, Serviciul Tehnic, dosarul de autorizare 19/1908. Autorizația de construcție pentru casa și împrejmuirea terenului din strada Lascăr Catargiu, nr. 12 este emisă în urma cererii adresate primarului, de Gabriela Al. Poenaru, la 17 mai 1908⁶.

Primele fațade de la Muzeul Național de Artă al României sunt datate 1904, iar cele din 1907 sunt refăcute, având în plus pilaștri ionici, bosaje pe fațadă și ferestre semicirculare. Ideea pilaștrilor însă nu s-a păstrat în desenele fațadelor autorizate în 1908.

Decorația interioară a casei (scara cu balustradă din fier forjat, salonul, plafonul) datează din 1913.

Clădirea era situată relativ simetric pe o parcelă izolată și era retrasă cu aproximativ 15 metri de la strada Lascăr Catargiu, lăsând în fundul lotului loc de grădină. Arhitectul proiectează o alee de onoare prin care trăsurile sau mașina proprietarului puteau opri în fața treptelor intrării protejate de o copertină din fier forjat și sticlă, tipică pentru arhitectura lui Berindei.

Clădirea este alcătuită dintr-un parter înalt, un demisol și un pod.

Din planul parterului semnat de arhitect, contrasemnat de proprietar și datat (31 decembrie 1907), putem observa împărțirea funcțională a locuinței proiectate pentru soții Alexandru și Gabriela Poenaru, astfel: intrarea se făcea printr-un antreu de unde, prin intermediul a 14 trepte, se urca spre un vestibul dispus de-a lungul axului central compozițional, în partea dreaptă era zona de zi, compusă dintr-o succesiune de spații (un salonaș, salonul principal și sufrageria, legată de un oficiu) și în partea stângă, biroul cu o așteptare și zona de noapte compusă din două dormitoare despărțite printr-o toaletă spațioasă de cele două camere pentru copii). Biroul, ca și intrarea, este marcat volumetric printr-un decroș pe colțul din stânga intrării și printr-un turn în acoperiș. Opus intrării, se găsește scara prin care se ajungea la demisol și în pod, tratată simplu, în trei rampe. Tot în spatele casei, sunt proiectate și două WC-uri și o baie, lângă oficiu și cămară. În planul din 1908 se observă o terasă amplă care era accesibilă din sufragerie și care ducea spre grădina din spatele casei. Aceasta nu a fost realizată și, în locul ei, au fost proiectate balcoane accesibile din salonaș și din sufragerie, cu balustrade din fier forjat. Consolele care susțineau aceste balcoane nu s-au păstrat.

Din secțiune se observă că arhitectul a proiectat un luminator în vestibul și o scafă decorativă. Înălțimea vestibulului este mai mare (5,50 m) decât a salonului și a dormitoarelor (5 m), iar structura planșeelor este realizată din grinzișoare metalice în formă

⁶ Arhivele Județene Dolj, Primăria Craiova, Serviciul Tehnic, dosar 19/1908, f. 221 f-v.

de I deasupra demisolului și din grinzi de lemn deasupra parterului. Șarpanta este din lemn, pe scaune.

Stilul ales de arhitect este cel al arhitecturii eclecticice academice. Fațada este împărțită în trei registre orizontale: cel inferior decorat cu bosaje, la nivelul demisolului, registrul superior cu nuturi orizontale în tencuială la nivelul parterului înalt și cel al acoperișului mansardat.

Compoziția aproape simetrică a fațadei dinspre strada Lascăr Catargiu (astăzi, Eugeniu Carada) se organizează în jurul traveei centrale, care marchează intrarea principală în clădire și care este accentuată de un decroș și de acoperișul înalt tip Mansart, având o lucarnă bogat decorată, cu fronton și încadrată de urne (care astăzi au dispărut).

Ferestrele parterului cu arc în plin cintru sunt de tip *porte-fenêtre*, subliniate de balcoane cu balustrade din fier forjat, dispuse în dreptul a câte două ferestre pe fațada principală. Ancadramentele ferestrelor sunt compuse din mascaroane cu figuri umane individualizate împreună cu ghirlande, iar deasupra lor arhitectul a dispus un registru cu cartușe cu arme. Urmează o cornișă proeminentă din care nu lipsesc ovele și denticulii, apoi aticul cu baluștri și acoperișul abrupt, din plăcuțe de ardezie având lucarne de tip *oculus* în câmp și cu frontoane decorate la cele două turnuri ale acoperișului.



Fig. 6 - Plan de situație.

Arhivele Județene Dolj, Primăria Craiova, Serviciul Tehnic, dosar 19/1908.

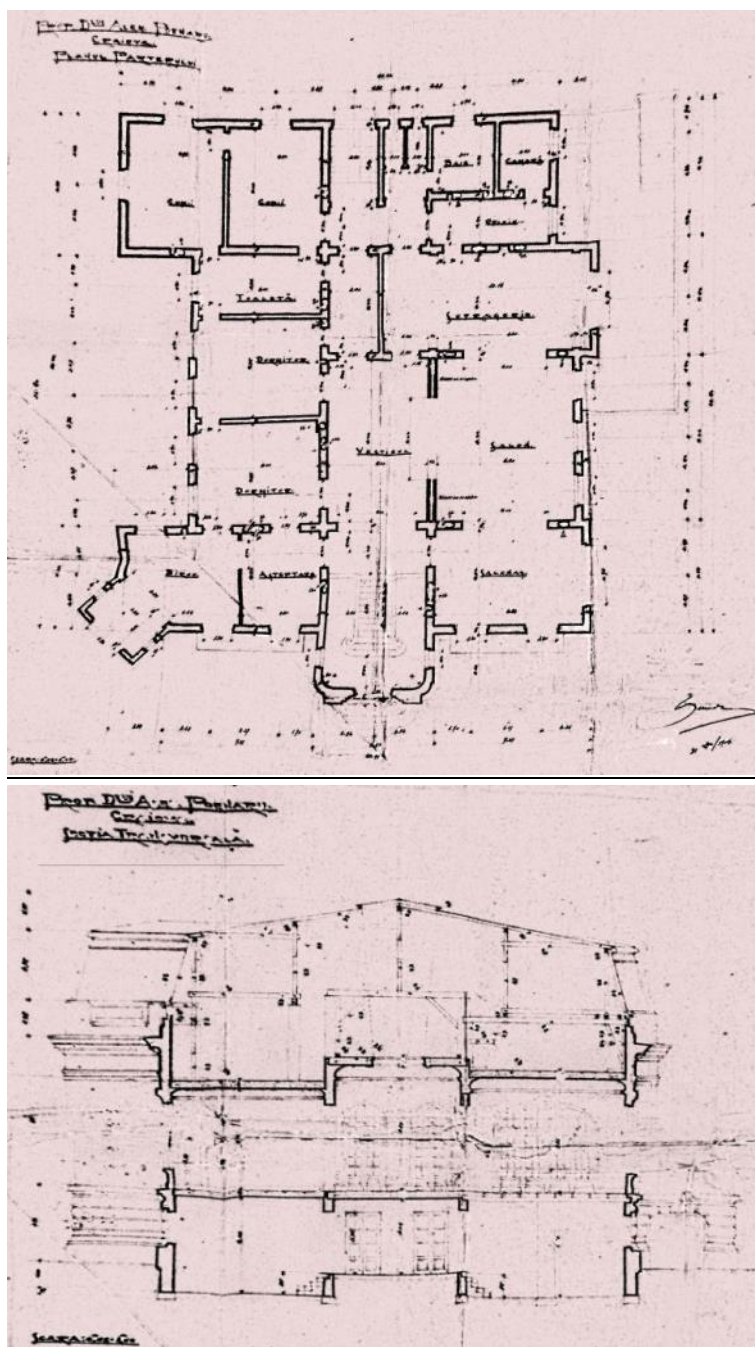


Fig. 7 - Plan parter și secțiune.

Arhivele Județene Dolj, Primăria Craiova, Serviciul Tehnic, d. 19/1908.



Fig. 8 - Alipirea Casei de Cultură de Casa Alexandru Poenaru. Foto Sidonia Teodorescu, 2012



Fig. 9 - Casa Alexandru Poenaru. Foto Sidonia Teodorescu, 2014

Casa fraților Armenac și Kevork Manissalian

1904-1905, Constanța, șos. Elisabeta, colț cu strada Romană – bombardată de ruși, în cel de-al Doilea Război Mondial (3 august 1941) și distrusă în mare parte, astfel încât nu a mai putut fi refăcută după război.

Clădirea, inițial locuință a fraților Armenac și Kevork Manissalian, a devenit ulterior sediul Camerei de Comerț și Industrie Constanța⁷. Considerat palat pentru somptuozitatea sa, imobilul era conceput în manieră eclectică de factură academistă.

⁷ Doina Păuleanu, *Cazinoul din Constanța. Boemă, loisir și patrimoniu European la Marea Neagră*, Editura Ex Ponto, Constanța, 2011.



Fig. 10 - Imagine de epocă a casei Manissalian.

<http://www.constantablog.net/reportaj/istorie/casele-de-pe-b-dul-elisabeta-casa-manissalian-6289.html>

Conacul Grecianu 1906-1907, Cioceni, jud. Prahova

În 1906, istoricul și genealogul Ștefan Grecianu (1825-1908) îi solicită lui Ion D. Berindei proiectarea unui conac pe moșia Cioceni, pe locul unei case deja existente. Conacul Grecianu – construit în 1906-1907 și moștenit de Paul Grecianu (1864-1923), fiul lui Ștefan Grecianu, era situat pe malul Cricovului, în mijlocul unui întins parc. Conacul a fost demolat după 1948⁸.



Fig. 11 - Paul Grecianu. Colecția dr. ist. Narcis Dorin Ion

⁸ Narcis Dorin Ion, *Reședințe și familii aristocrate din România*, Institutul Cultural Român, 2007, p. 121 și Narcis Dorin Ion, *Elitele și arhitectura rezidențială în Țările Române (sec. XIX-XX)*, Editura Oscar Print, București, 2011, p. 345.



Fig. 12 - Conacul Grecianu. Fotografii din colecția dr. ist. Narcis Dorin Ion

Palatul Cantacuzino de la Florești

1911-1913 - satul Florești, comuna Florești, jud. Prahova

Una dintre cele mai impresionante lucrări ale lui Ion D. Berindei rămâne Palatul Cantacuzino de la Florești (județul Prahova), construit de către Gheorghe Grigore Cantacuzino-Nababul; început în 1911, pentru nepoata sa, Alice Cantacuzino-Sturdza (1899-1979), edificiul nu a fost terminat până la moartea Nababului, în 1913. Ruinele palatului lui Gheorghe Grigore Cantacuzino, supranumit „Micul Trianon” sunt monument istoric (cod LMI: PH-II-m-A-16490.01), alături de turnul de apă, zidul de incintă, parcul – proiectat de E. Pinard - și curtea lui Gheorghe Grigore Cantacuzino- Nababul.

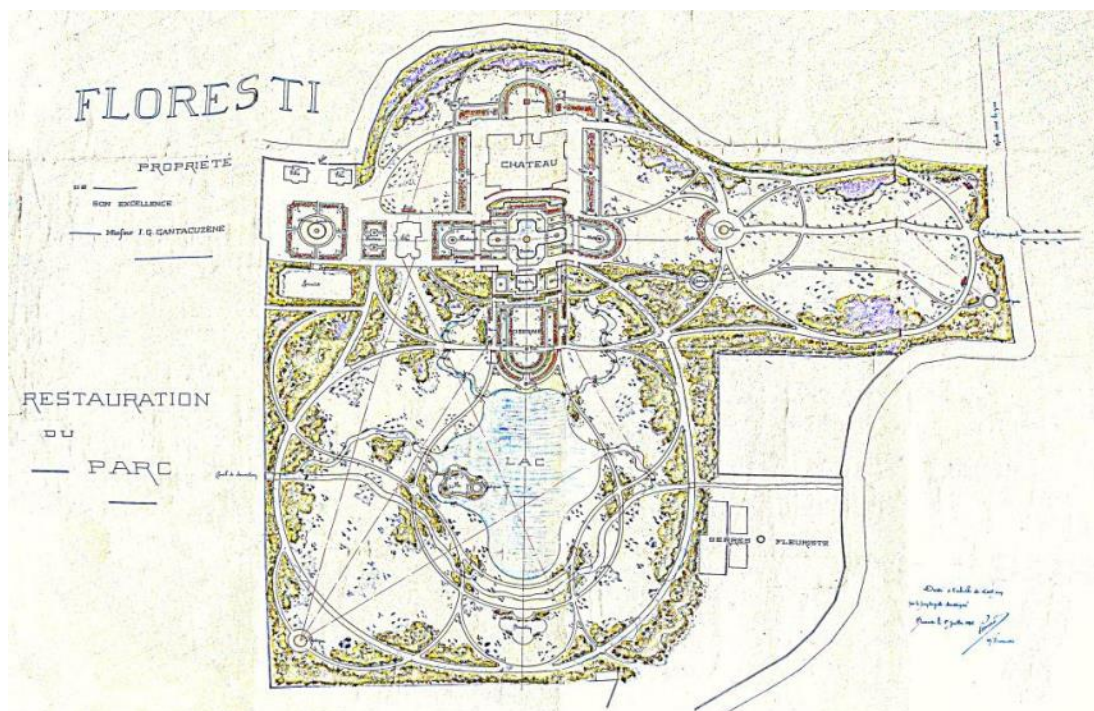


Fig. 13 - Parcul castelului din Florești, desenat de arhitectul peisagist E. Pinard, semnat de acesta și datat (București, le 1^{er} Juillet 1912). ANIC, Fond Planuri, Prahova, d. 92/1912

Ca și Palatul Cantacuzino din București, cel din Florești a fost moștenit de fiul Nababului, Mihail G. Cantacuzino (1867-1928) care nu a continuat lucrările, din cauza izbucnirii Primului Război Mondial. „În acel moment, palatul era terminat în mare parte, fiind necesare doar decorațiile interioare.”⁹ Lucrul este confirmat și de fotografiile de arhivă din colecția dr. ist. Narcis Dorin Ion, reprezentând loggia palatului și familia Cantacuzino la un picnic în parcul Florești, în plan secund fiind construcția terminată a clădirii, cu tâmplărie (din lemn de trandafir¹⁰) și geamuri. În timpul Primului Război Mondial, palatul a fost sediul unei garnizoane germane, ocupanții dezvelind tabla de aramă de pe acoperiș. Clădirea, amplasată într-un parc imens pe Valea Prahovei, parc conceput de arhitectul peisagist francez Emil Pinard, nu a ajuns niciodată să fie mobilată și locuită și este, astăzi, în ruină.

⁹ Narcis Dorin Ion, *Elitele și arhitectura rezidențială în Țările Române (sec. XIX-XX)*, Edit. Oscar Print, 2011, p. 343.

¹⁰ *Apud* Narcis Dorin Ion – Palatul a avut tâmplărie din lemn de trandafir, fapt confirmat de discuțiile din anii 1990 ale ist. Narcis Dorin Ion cu localnicii și de Ioana Cantacuzino, una dintre nepoatele Nababului.

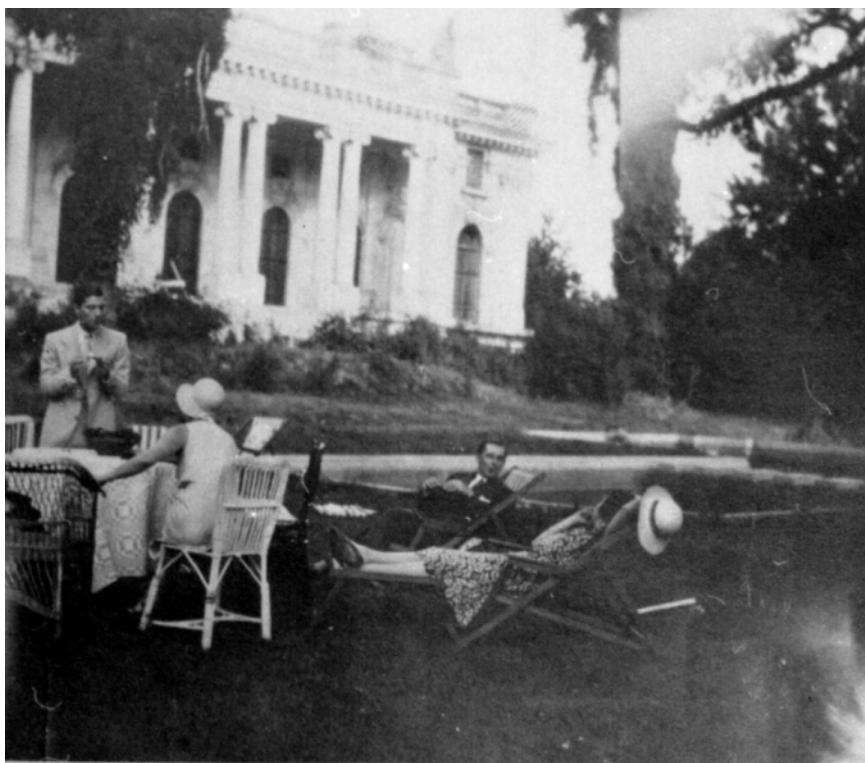


Fig. 14 - Familia Cantacuzino la un picnic în parcul de la Florești, în plan secund se vede Palatul care avea tâmplărie și geamuri. Fotografie din colecția dr. Narcis Dorin Ion

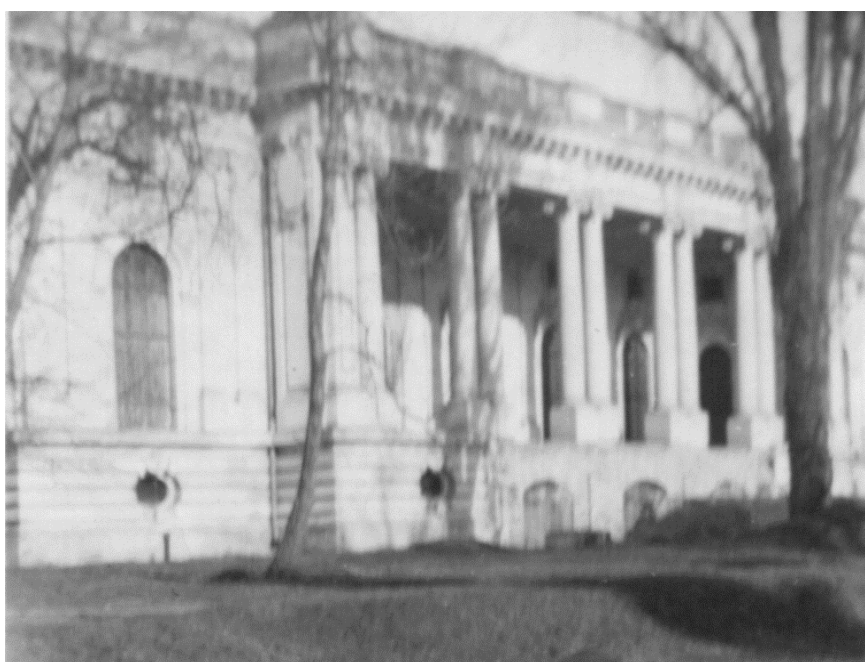


Fig. 15 - Palatul din Florești, fotografie din 1933, care atestă faptul că era terminat. Colecția dr. Narcis Do rin Ion

Decorația construcției palatului este inspirată de către cele două palate Trianon de la Versailles¹¹, înscriind-o în seria începută de Berindei cu casa Alexandru G. Florescu (1903, str. Henri Coandă nr. 22), continuată apoi cu reședințele bucureștene Leopold Gsur/Nicolae Titulescu (1911), Ion și Irina Procopiu (1911) și Grigore N. Filipescu (1913). La exterior, palatul este placat cu calcar alb de Albești¹². Această „capodoperă a stilului eclectic de început de secol XX”¹³ de dimensiuni impresionante – 35 m lungime și 29 lățime – avea încăperile grupate în jurul unui hol central monumental (12 m x 12 m, cu înălțimea de 8 m), marcat pe fațada posterioară de o loggie impunătoare cu o colonadă dublă, cu capitelluri compozite și zoomorfe.

Mihai Ispir consideră conacul de la Florești ca aparținând ramurei eclecticice a clasicismului tardiv.¹⁴ Întâlnim motivul colonadei duble colosale și la casele Filipescu și Gsur (Titulescu).



Fig. 16 - Palatul de la Florești. Foto Sidonia Teodorescu, 2010

¹¹<http://metropotam.ro/Metropotam-la-soare/2009/07/art9274864325-Palatul-Cantacuzino-ruina-rococo-de-la-Floresti/>

¹² Narcis Dorin Ion, *op. cit.*, 2011, p. 343.

¹³ Călin Hoinărescu, articolul *Ctitoriile cantacuzine din Prahova – Premisă fundamentală a arhitecturii brîncovenești*, în *Revista Muzeelor și monumentelor. Monumente istorice și de artă*, anul XVI, nr. 1, 1985, p. 69.

¹⁴ Mihai Ispir, *Clasicismul în arta românească*, Editura Meridiane, București, 1984, p. 141.

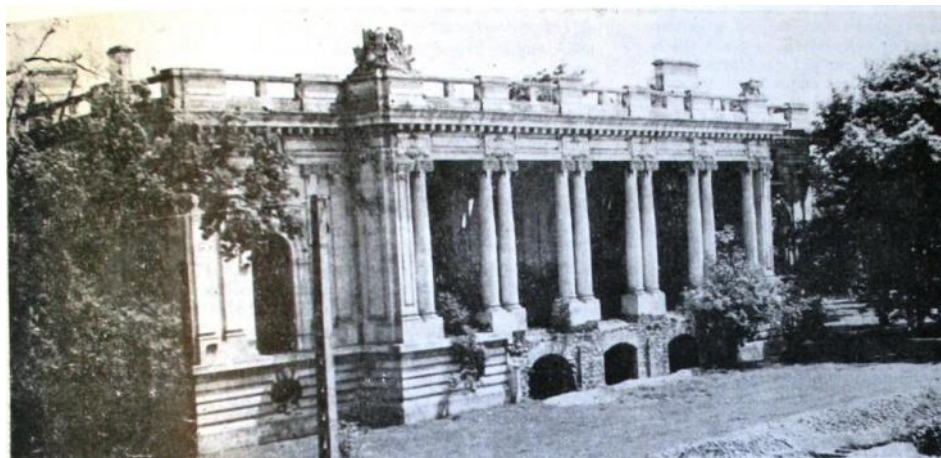
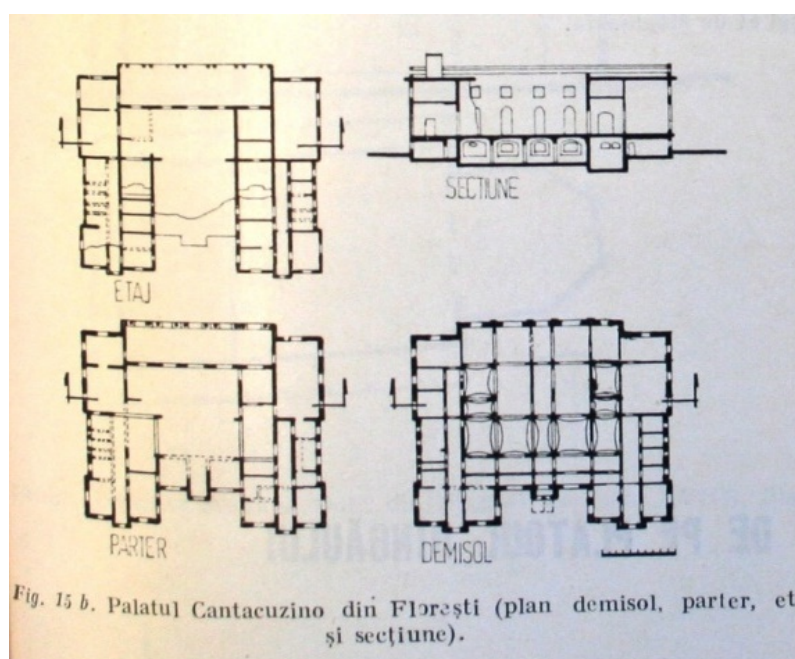
Fig. 17 - Fotografie a palatului din Florești în 1985¹⁵

Fig. 15 b. Palatul Cantacuzino din Florești (plan demisol, parter, etaj și secțiune).

Fig. 18 - Palatul Cantacuzino din Florești. Plan parter, etaj, demisol și secțiune desenate de Călin Hoinărescu¹⁶

Conacul bancherului N. N. Popp 1907 - Comuna Dranic, sat Padea, jud. Dolj

Conacul proiectat în 1907 de Ion D. Berindei pentru bancherul N.N. Popp a fost consolidat și restaurat în anul 2013, fiind transformat într-o pensiune numită „Conacul Popeci”. N. N. Popp a dorit să construiască această casă pentru soția sa, Relly, de aceea întâlnim inscripția „RELLY” pe frontispiciul clădirii, iar în arhiva Ion D. Berindei de la Muzeul Național de Artă al României se păstrează un detaliu al dublei colonade ionice a terasei semicirculare a „vilei Relly”.

¹⁵ Călin Hoinărescu, *op. cit.*

¹⁶ *Ibidem.*



Fig. 19 - Conacul N. N. Popp din Padea, astăzi pensiunea Popeci. Foto <http://conaculpopeci.ro/>



Fig. 20 - Interior din pensiunea Popeci. Foto <http://conaculpopeci.ro/>

Comanda de casă pe care N. N. Popp i-o făcea arhitectului Ion D. Berindei printr-o scrisoare scrisă la 22 februarie 1907¹⁷ arată că adesea beneficiarii aveau un cuvânt important de spus în stilul ales și în împărțirea funcțională a locuinței lor:

Ași înclina pentru o casă în felul aceleia în care se află Serviciul meteorologic din București, un fel de mic castel, stil gotic sau vechiu, cu turn sau donjon în care ar fi scara (una singură) de piatră. Casa va avea peste tot o mare pivniță pentru vinuri, având adâncimea

¹⁷ Scrisoare păstrată la Biblioteca Națională a României, Colecții Speciale, Arhiva Istorică, FSG, arhiva Ion D. Berindei, p. CLXXX, f. 325 f-v. Vezi și Georgeta Filitti, articolul *Pe vremuri oamenii își trimiteau scrisori în Magazin istoric*, anul XLIV, serie nouă, nr. 10 (523), octombrie 2010.

*cuvenită și fiind boltită peste tot; un parter cuprinzând patru camere de culcare, baie, sufragerie, hall-salon și wc și un mic etagiu cu multe camere de culcare, totul foarte simplu și distins. La nord e terasa 3,60/6,50, cu stâlpi și balustre, acoperită cu bolți și având geamlâc în lături pentru apărarea de vânturi. Ca dimensiune totală cred 14 pe 18 m. Și înălțime 8 m aproximativ. Sub toată casa va fi pivnița, iar soclul va fi cât mai înalt. Anul acesta ași dori să fac casa de roșu, iar la anul s-o termin.*¹⁸

Răspunsul arhitectului din 25 februarie 1907, însoțit de două contracte spre semnare îi parvine la 28 februarie lui N. N. Popp și acesta îi răspunde printr-o scrisoare datată 5 martie 1907, din care reproduc câteva fragmente:

În intenția mea este de a clădi o casă, cum v'am scris, și de a începe cel mai târziu la 1^{iu} Maiu. Am dat maximum de suprafață 252 m² și maximum de înălțime 8 ½ afară de turn, singura parte luxoasă a clădirii. Astfel, cred că ași putea avea un soclu de 1 m 50, un parter de 3.50 – 3.70 și un etagiu de 2.70, cu alte cuvinte destule camere ca să pot da ospitalitate vizitatorilor și să pot locui cu familia mea fără a fi incomodat de aceștia.

În nici un caz nu pot întrebuința pentru această clădire o sumă mai mare de 50.000 lei cea ce este chiar mult pentru o casă la țară fiind dat materialul foarte eștin ce am acolo: cărămidă am 200.000 și a costat la 4.000 lei, nisip pot avea la 60 bani m³! [...]

După cum v'am scris, ași dori s'o zidesc estimp numai de roșu și s'o acopăr, iar anul viitor s'o continu. [...]

Vă rog mult a baza totul pe suma de 50.000 lei, după cum am semnat contractul, a'mi înapoia un exemplar de contract și a'mi trimite schițele relative.

Am făcut să vi se remită acontul de 1000 lei.

Cu salutările mele afectuoase,

*N. N. Popp*¹⁹

N. N. Popp era și membru al *Jockey-Club*-ului din Craiova, iar corespondența cu privire la viitoarea sa casă se purta în anii când se construia hipodromul de la Băneasa, după planurile lui Berindei.

¹⁸ *Ibidem.*

¹⁹ Biblioteca Națională a României, Colecții Speciale, Arhiva Istorică, FSG, p. CLXXX, d. 6, f. 327 f.-v. S-a respectat întocmai scrierea autorului citat.

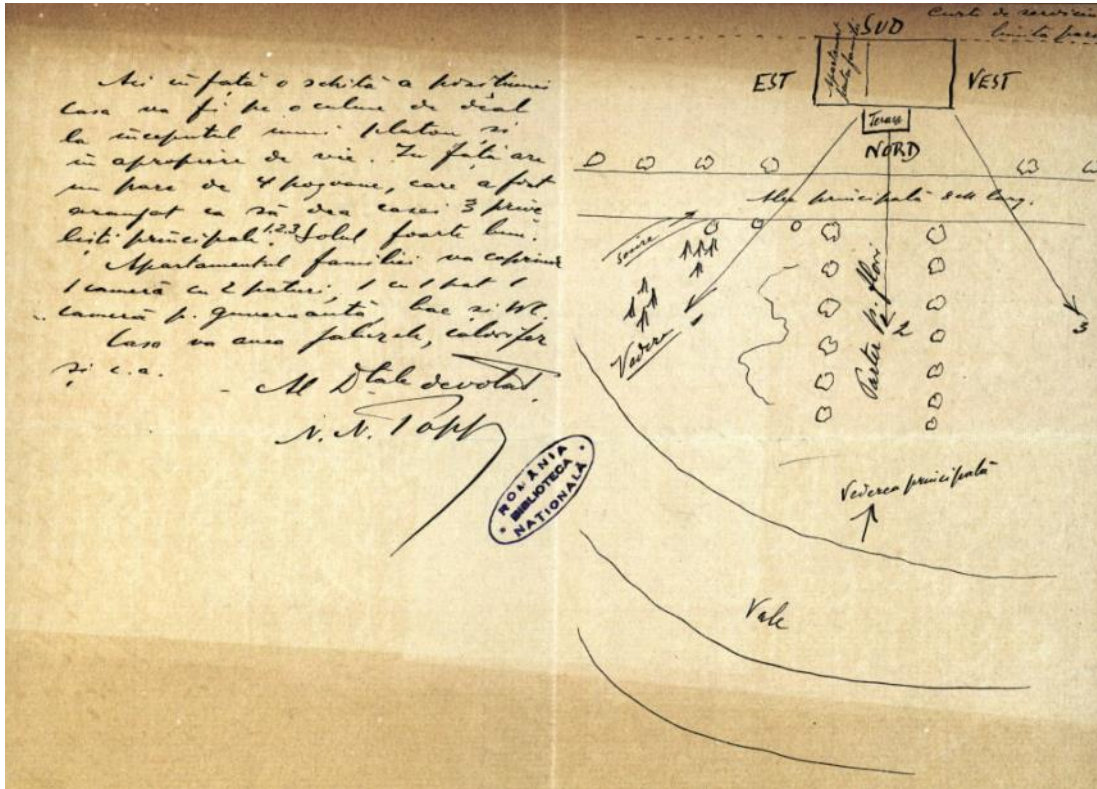


Fig. 21 - Schița pe care N. N. Popp i-o trimite lui Ion D. Berindei în scrisoarea din 22 februarie 1907. Biblioteca Națională a României, Colecții Speciale, Arhiva Istorică, FSG, arhiva Ion D. Berindei, p. CLXXX, f. 325 v.

Biserica din Miroși

1908, satul Miroși, comuna Miroși, județul Argeș (fost Teleorman)

Biserica din Miroși face parte din lucrările proiectate de arhitectul Ion D. Berindei în primii ani ai carierei sale prolifică, fiind pomenită de Mircea I. Berindei în lucrarea sa, *Note din activitatea arhitecților Dumitru I. Berindei, Ion D. Berindei și Ion I. Berindei*, drept una dintre creațiile bunicului său.

Ctitorie boierească aflată în sudul județului Argeș, biserica cu hramurile „Sf. Nicolae”, „Sf. Constantin și Elena” și „Sfinții Apostoli Petru și Pavel” din satul Miroși a fost ridicată de Elena Macca (1842-1912), în anul 1908, în memoria colonelului Petre Macca²⁰ (1844-1905), fiind sfințită în anul 1909, așa cum arată pisania gravată pe o placă de marmură. Elena Macca (născută Bălăceanu) era verișoară cu mama arhitectului, Ana (născută Slătineanu).

²⁰ Petre Macca se remarcă în Războiul pentru Independență, în luptele de la Plevna.



Fig. 23 - Numele constructorului Toma Kanzler gravat pe partea de vest a soclului coloanelor din pridvor.
Foto Sidonia Teodorescu, 2013

Pridvorul deschis este străjuit în partea de apus de patru coloane impunătoare, din piatră de Albești²¹, terminate în partea superioară cu capiteluri cu frunze de acant, asemănătoare capitelurilor pe care Ion D. Berindei le-a folosit în 1901, la decorarea exteriorului capelei Leagănelui Sfânta Ecaterina din București.

La intrare, biserica are două rânduri de uși duble, unele spre exterior din fier forjat, încadrate într-un portal din piatră, unde arhitectul a folosit arcul trilobat specific arhitecturii naționale, iar cele dinspre interior, masive, din lemn de stejar bogat decorat. De altfel, fierul forjat, folosit la porți, balustrade, copertine, sere, împrejmuiri, reprezintă o marcă a arhitecturii concepute de Ion D. Berindei, vădind influența curentului Art Nouveau în creația sa.

Pictura bisericii este realizată între 1908-1909 de Costin Petrescu (1872 - 1954), autor al celebrei fresce istorice de la Ateneul Român, și se înscrie în stilul neobizantin folosit adesea în acea perioadă. Ion D. Berindei mai colaborase cu Costin Petrescu la realizarea unor picturi murale din Palatul Cantacuzino. În pronaosul bisericii, pictorul a zugrăvit chipurile soților Petre și Elena Macca și pe cele ale soților Mihail și Marghioala Bălăceanu, părinții Elenei Macca.

²¹ Palatul Cantacuzino de la Florești (azi în ruină) proiectat de Ion D. Berindei a fost placat cu aceeași piatră (calcar alb) de Albești în 1911.



Fig. 24 - Biserica din Miroși în 1972 (fotografie din arhiva bisericii)



Fig. 25 - Portretele ctitorilor bisericii din Miroși: Mihail și Marghioala Bălăceanu, Petre și Elena Macca.
Foto pr. Cosmin Bloju.

Mobilierul (inclusiv catapeteasma) este realizat în întregime din lemn de stejar, având sculpturi inspirate din tradiția populară. Catapeteasma are gravată pe partea dinspre altar anul 1909 și numele atelierelor Fontana, care au executat-o.



Fig. 26 - Scaun arhieresc și tetrapod, proiectate pentru biserica din Miroși, în biroul arhitectului Ion D. Berindei. Foto pr. Cosmin Bloju, 2013



Fig. 27 - Catapeteasma Biserica din Miroși. Catapeteasma și iconostas. Foto pr. Cosmin Bloju, 2013

Grilajul „de fer bătut” al bisericii, proiectat de Ion D. Berindei, a fost executat de Milan Misici, meșter fierar și „păzitorul” conacului Elenei Macca din Miroși, după desenele arhitectului²². În decorația sa, regăsim motivul crucii cu brațe egale.

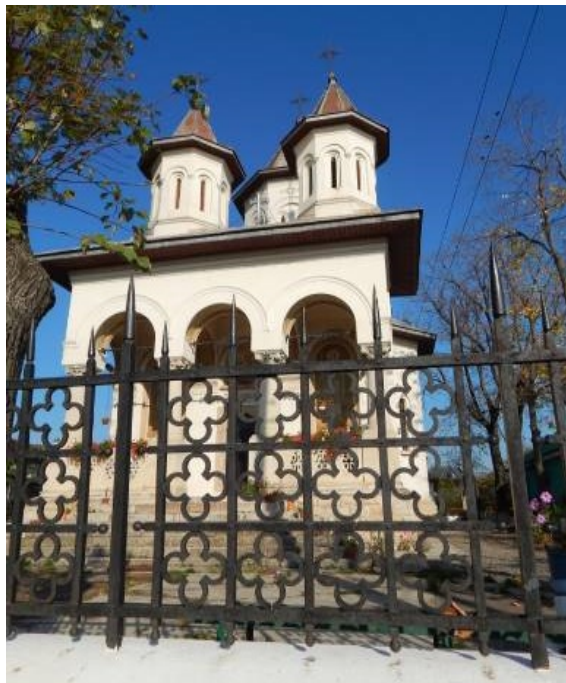


Fig. 28 - Gardul din fier forjat al bisericii. Foto pr. Cosmin Bloju, 2013

În prezent, se fac demersuri pentru restaurarea bisericii, proiectul fiind întocmit în 2009, de firma S.C. Proiect Argeș din Pitești și actualizat în 1914, de arhitecții Maria și Alexandru Muțescu.

Tot pentru familia Macca, Ion D. Berindei proiectase în 1906, un ansamblu funerar din marmură neagră și bronz, în cimitirul de la Mănăstirea Pasărea. Cavoul este astăzi profanat, prin dispariția bustului din bronz al colonelului, operă a sculptorului florentin Raffaello Romanelli.

De asemenea, Elena Macca îi comandă nepotului său, Ion D. Berindei, în 1911, renovarea casei sale din str. Cosma (astăzi str. Henri Coandă nr. 11) - proiectată de arhitectul John Elisée Berthet (1884-1899) în 1891²³ - și închiderea terasei dinspre stradă cu o seră din fier forjat ce avea și ascensor, seră realizată în manieră Art Nouveau.

²² Arhivele Naționale Istorice Centrale, Fond Casa Școalelor, dosar 117/1912, fila 41.

²³ Marinache, Oana, *John-Elisée Berthet, arhitectul casei Macca* (http://adevarul.ro/news/bucuresti/jean-berthet-arhitectul-casei-macca-1_5174113bo53c7dd83f3o821b/index.html).

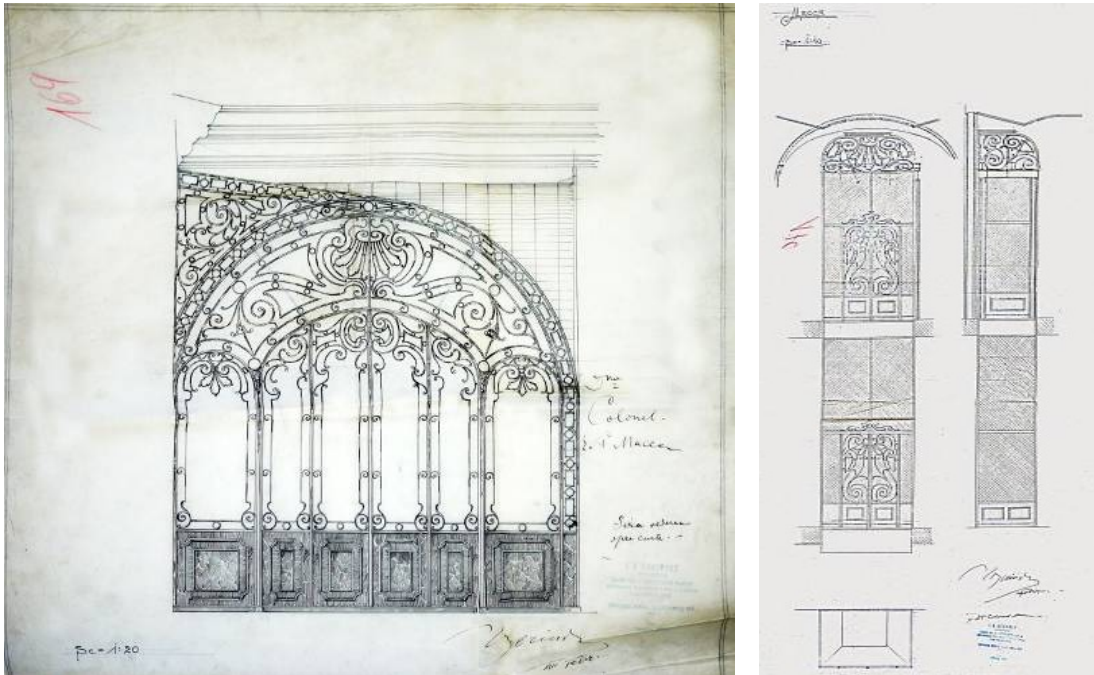


Fig. 29 - Desenele lui Ion D. Berindei pentru sera și ascensorul casei Elena Macca (astăzi sediul Institutului de Arheologie „Vasile Pârvan”) din București, vădind influențe Art Nouveau – 1911.
ANIC, Fond Casa Școalelor, d. 117/1912, f. 169, 170

Dintre lucrările atribuite lui Ion D. Berindei, pentru care nu avem confirmări de arhivă, menționăm, în Craiova, Muzeul Aman (strada Kogălniceanu nr. 9) și Spitalul orașenesc²⁴. În arhivele Primăriei Craiova, nu am găsit nicăieri semnătura lui Ion D. Berindei pe planurile referitoare la lucrările de modificare a Casei Alexandru și Aristia Aman din martie 1906. Antreprenorul lucrării a fost G. Silvio Zanolin, iar recepția a avut loc la 21 iunie 1908, în prezența arhitectului Petre Antonescu²⁵.

Palatul Culturii din Iași

Între anii **1906-1926**, Ion D. Berindei reclădește **Palatul Justiției, Administrativ și al Poștei din Iași** pe temeliiile fostei Curți Domnești a Moldovei, operă grandioasă, de factură romantică, în care arhitectul încearcă să reînvie stilul neogotic. În anul 1955, destinația Palatului Administrativ este schimbată într-una culturală²⁶. Astăzi, Palatul Culturii din Iași este sediul Complexului Muzeal Național „Moldova” Iași și cuprinde: Muzeul de Istorie al Moldovei, Muzeul Etnografic al Moldovei (1943), Muzeul de Artă, Muzeul Științei și Tehnicii „Ștefan Procopiu” și Centrul de Conservare-Restaurare a Patrimoniului Cultural. În prezent, Palatul Culturii este închis pentru restaurare, în cadrul programului

²⁴Revista *poporului*, anul al XIII-lea, 1904, articolul *Omagiu și recunoștință arhitectului Ioan D. Berindei* în Biblioteca Națională a României, Colecții Speciale, Arhiva Istorică, FSG, p. CLXXX, f. 56.

²⁵A.N., Direcția Județeană Dolj, Primăria Craiova, Serviciul Tehnic, dosar 25/1906, f. 96.

²⁶http://ro.wikipedia.org/wiki/Palatul_Culturii_din_Iași

guvernamental de reabilitare a monumentelor istorice²⁷. Ansamblul Palatului Culturii, Palatul Culturii și Ruinele Curții Domnești din secolele XV-XVIII sunt monumente istorice de importanță națională (coduri LMI: IS-II-m-A-03957.01 și IS-II-m-A-03957.02).



Fig. 30 - Palatul Culturii. Foto Sidonia Teodorescu, 2008

Două licitații publice pentru darea în antrepriză a lucrărilor de restaurare a Palatului Administrativ au avut loc la Iași (11 februarie 1906, la sediul Prefecturii Județului Iași) și la București (28 iunie 1906, la Ministerul de Justiție). „În 1906 este amintit proiectul arhitectului C. Cerchez, ale cărui planuri au fost aprobate de ieșeanul Al. Bădărău, ministru de justiție. [...] Nu se știe din ce motiv s-a renunțat la proiectul arhitectului Cerchez.”²⁸

²⁷ <http://www.palatulculturii.ro/>.

²⁸ Sorin Iftimi, *Palatul Culturii din Iași. O retrospectivă istorică, în Patrimoniul național și modernizarea în societatea românească: instituții, actori, strategii*, Dumitru Ivănescu și Cătălina Mihalache (coord.), Iași, 2009, pp. 269-270.

În 1906, arhitectul Ion D. Berindei este chemat la Ministerul de Justiție de către ministrul Toma Stelian și însărcinat pentru întocmirea proiectului de reclădire a Palatului Administrativ din Iași, pe fundațiile vechii Curți Domnești. Noul proiect conceput de arhitectul Ion D. Berindei și planurile zidurilor vechi și noi de la Palatul de Justiție și Administrativ din Iași au fost aprobate de Consiliul Tehnic Superior al Ministerului Lucrărilor Publice²⁹ în anul 1907.

Curtea Domnească din Iași este atestată documentar din 1434³⁰, dar, pe baza cercetărilor arheologice, se presupune că vechimea Curții Domnești ar fi mai mare (secolul al XIV-lea). Între anii 1806-1812, prințul Alexandru Moruzi construiește un impunător palat neoclasic. Afectat de incendii, Palatul Domnesc va fi refăcut de Mihail Sturdza între anii 1841-1843. În 1843, Palatul Domnesc devine Palat al Ocârmuirii. După Unirea din 1859, Palatul Domnesc devine Palat Administrativ. Acesta suferă mai multe incendii, iar în 1904, este luată decizia reconstrucției sale. Șantierul s-a deschis în 1907, lucrările continuând cu întreruperi până la izbucnirea Primului Război Mondial. La 5 iunie 1883, se inaugura, în fața Palatului Curții Domnești, statuia lui Ștefan cel Mare, „capodopera lui Frémiet, una dintre cele mai frumoase și mai vii din toate statuile ecvestre ale Europei” (Eugen Heroveanu).

În lucrarea *Note din activitatea arhitecților Dumitru I. Berindei, Ion D. Berindei și Ion I. Berindei*, Mircea I. Berindei evocă etapele esențiale ale construcției Palatului: „Dificultățile bugetare au făcut ca construcția să fie executată numai din excedente financiare, astfel că niciun moment nu se dispunea de sume îndestulătoare. Antrepriza a oprit până la urmă lucrările, neputând fi plătite.

Clădirea fiind neterminată, a fost folosită de trupele rusești în perioada 1916-1918, de către unitățile militare române, în cele din urmă fiind transformată ca spital [...]”³¹

O scrisoare din 18 august 1914, adresată de Ion D. Berindei Ministrului Justiției, atestă aceste dificultăți financiare³². Într-o altă scrisoare a ministrului Justiției către Berindei, i se cere reducerea creditului care îi era necesar pentru o parte din lucrări, de la 841.897 lei la 600.000 lei, iar Berindei răspunde astfel: „Este cu neputință a se reduce la 600.000 lei - Nu vedem pe ce se bazează Ministerul găsiind exagerate prevederile noastre, cifrele puse de noi fiind bazate pe studii și ante-proiecte alcătuite pe un temei [...]”³³.

În 1908, în biroul de arhitectură Ion D. Berindei, lucrau arhitecții Paul I. Cristinel și Alexandru Bocher (Baucher)³⁴, iar în 1912, „ajutorii” pentru supravegherea lucrărilor de construcție a Palatului de Justiție³⁵ erau Paul I. Cristinel și Nicolae (Filip) Bănescu.

²⁹ Același consiliu examinează în ședința din 20 aprilie 1909 proiectul, în valoare de 77333 lei, „al localului uzinei electrice, caloriferului și coșului de fum ce urmează a se executa la Palatul de Justiție și Administrativ din Iași”, fiind de părere că ar fi preferabil să se ia curentul de la uzina concesionară a iluminatului orașului. (ANIC, Fond MLP, CTS, d. 18/1906 și d. 25/1908, f. 69).

³⁰ Prima mențiune o avem din 8 octombrie 1434, într-un document emis de către Ștefan al II-lea, fiul lui Alexandru cel Bun.

³¹ Mircea I. Berindei, *Note din activitatea arhitecților Dumitru I. Berindei, Ion D. Berindei și Ion I. Berindei*, Academia, Biblioteca RSR, București, 1988, p. 32.

³² Biblioteca Națională a României, Colecții Speciale, Arhiva Istorică, FSG, p. CLXXX, d. 6, f. 34-35.

³³ *Ibidem*, fila 29.

³⁴ *Ibidem*, fila 1. Alexandru Bocher (Baucher) este un arhitect român, de orientare eclectică (1877, Nisa – 1935, București), care a colaborat cu Ion D. Berindei la începutul carierei și cu Nicolae Ghika-Budești, la construcția corpului nou al Universității din București (1928-1930). (Paul Constantin, *Dicționar universal al*

În 1921, se acordă fondurile necesare terminării construcției, care a fost inaugurată cu mare fast, în prezența familiei regale, duminică, 11 octombrie 1925. Prezentă la inaugurare, Regina Maria evocă în memoriile sale „marele Palat Administrativ, care este o clădire imensă și impunătoare, începută acum 19 ani, și care nu s-a mai terminat din lipsă de fonduri”³⁶.

Începând cu anul 1925, când s-a întors din Franța, Ion I. Berindei, proaspăt absolvent al Școlii *Beaux-Arts* de la Paris (în 1924), îl va ajuta pe tatăl său la proiect și la urmărirea lucrărilor de la Palatul Administrativ și de Justiție. Antreprenorii lucrării au fost Johann și Franz Rameder, care au venit în 1905 la Iași, cu scopul de a realiza afaceri în construcții. În 1908, Primăria Iași a organizat o licitație pentru construirea Palatului de Justiție și Administrativ, iar câștigătorii au fost frații Rameder. Construcția Palatului a început în 1908, dar a fost întreruptă pe timpul războiului și reluată în 1920³⁷. Fondurile veneau foarte greu de la București și a fost nevoie de mai multe intervenții pe lângă Ministerul de Justiție pentru ca banii să ajungă la Iași.

De-a lungul timpului, palatul a suferit mai multe restaurări, care au avut loc în perioadele 1954-1960 și 1977-1988, cea de-a doua implicând lucrări de consolidare a structurii de rezistență și de înlocuire a acoperișului³⁸.

În prezent, pe amplasamentul din spatele Palatului Culturii, s-a construit un proiect imobiliar de anvergură (Palas), integrând un centru de afaceri, spații comerciale, hoteliere, apartamente, cea mai mare parcare subterană din țară (de 2500 de locuri) și o grădină publică, toate pe o suprafață construită de 270.000 m.p. Proiectul a început în 2004 și se dorește a fi un veritabil „oraș în inima orașului”³⁹. Vestigiile arheologice găsite în urma săpăturilor, considerate „de importanță națională” de către membrii Comisiei zonale a Monumentelor Istorice, trebuie păstrate.⁴⁰

„Lucrările de restaurare aflate în desfășurare, însoțite de săpături arheologice, vor aduce, cu siguranță, date noi, și poate chiar o altă perspectivă asupra istoriei Palatului. Se pare că nu mai avem în față doar un edificiu de la începutul secolului XX, conceput în manieră retro, ci pereții actuali păstrează destul de mult din palatul de la 1806, precum și din cel renovat de la 1843 (chiar și la etaj). Este, deci, nu doar un monument de arhitectură, ci cu adevărat un monument istoric, a cărui vechime se dovedește a fi mai mare cu un secol.”⁴¹

Așa cum arată Gheorghe Curinschi Vorona, „clădirea este construită din cărămidă, cu planșee de lemn pe traverse de beton. Exteriorul este tratat în simili-piatră, iar elementele decorative sunt realizate din ipsos. Astfel, această clădire, de mare amploare și

arhitecților, Ed. Științifică și Enciclopedică, București, 1986, p. 33). Alexandru Baucher este și autorul unor clădiri pentru Domeniile Coroanei de la Segarcea, Bicz, Rușețu și Domnița (Nicolae Șt. Noica, Ștefan Petrescu, *Domeniul Coroanei instituție model a lui Carol I după 130 de ani*, Editura Vremea, București, 2014, p. 206).

³⁵ *Ibidem*, fila 20.

³⁶ Regina Maria a României, *Însemnări zilnice*, Editura Historia, București, 2008, p. 277.

³⁷ <http://www.bzi.ro/adevarul-despre-constructorii-palatului-culturii-75775>.

³⁸ Aurora Feheci, *Iașii – arhitectură și legendă*, Editura Sedcom Libris, Iași, 2003.

³⁹ <http://www.palasi.ro/>.

⁴⁰ *Ibidem*.

⁴¹ Sorin Iftimi, *op. cit.*, p. 278.

monumentalitate, este realizată din materiale puțin durabile. Ceea ce îi dă valoare este compoziția de ansamblu, în care autorul a găsit un raport potrivit între desfășurarea orizontală a corpurilor și verticala turnului, precum și o anumită consecvență stilistică.”⁴²

Acoperișul din tablă al Palatului a fost executat de ieșeanul Alexandru Dimitriu⁴³ (1871-1955), personalitate marcantă a lumii industriașilor români interbelici, autor al unora dintre cele mai complicate acoperișuri monumentale din Capitală (Ateneul Român, Primăria sectorului 1 din Capitală cu cavalerul ei în armură, Palatul Funcționarilor Publici din Piața Victoriei, Palatul Prințului Dimitrie Sturdza din Piața Victoriei, Palatul Bursei, Palatul Artelor, Palatul Parlamentului, Primăria Capitalei, Gara de Nord, Omul de Aramă de pe strada Episcopul Radu la propria locuință) și al acoperișului Gării de Nord din Iași.

Edificiul „urmărește să reediteze formele vechilor palate comunale, întotdeauna înzestrate cu un turn monumental”⁴⁴, iar stilul pe care Berindei l-a ales pentru aceasta a fost cel neogotic. Clădirea aparține romantismului de școală germană. Fațada principală – simetrică – are în axul compoziției un turn cu orologiu cu carillon, ce intonează la fiecare oră începutul „Horei Unirii”. Sub turnul-donjon, se găsește intrarea principală.

Potrivit lui Ion D. Berindei, arhitectul „nu poate să nu fie și puțin poet și, în același timp, și un istoric, căci el este cel care transmite din veac prin poemele de piatră istoria națiunii sale. Așadar într-un edificiu al dreptății, el vede îndată o sală mare centrală, bolți înalte, aer, spațiu, lumină necesare pentru cei ce trebuie să se întrunească zile întregi [...]”⁴⁵

Planul aproape simetric rezolvă iluminarea și aerisirea spațiilor prin crearea a două curți interioare rectangulare. Dintr-un hol central, pe două niveluri, accesul la etaj se poate face prin intermediul a două scări monumentale situate față în față. Sălile mai importante, de exemplu, Sala Curții de Apel⁴⁶, au plafoane cu grinzi aparente, iar pereții sunt îmbrăcați în lambriuri din ipsos fiert în ulei, obținându-se un material de duritatea lemnului și înfățișarea stejarului, invenția inginerului Henri Coandă (*bois-ciment*). Lambriurile (stucatură care imita lemnul de stejar) au fost executate de către sculptorul Emil Wilhelm von Becker⁴⁷ (1881-1952), cel cu care Berindei a colaborat și la Palatul Cantacuzino (1902) din Calea Victoriei și la casa Solacolu (1905) din strada Visarion, nr. 8 și, după ce Becker a renunțat la lucrare, nefiind plătit la prețul solicitat, de către antreprenorul italian Alessandro Fontana⁴⁸.

⁴² Gheorghe Curinschi, *Monumentele de Arhitectură din Iași*, Editura Meridiane, București, 1967, p. 54.

⁴³ V. capitolul *Un ieșean, Alexandru Dimitriu, a înfrumusețat enorm Bucureștii*, în Silviu N. Dragomir, *Un București mai puțin cunoscut*, Editura Lucman, București, 2008, pp. 190-193.

⁴⁴ Gheorghe Curinschi, *op. cit.*, p. 54.

⁴⁵ Ion D. Berindei, articolul *De vorbă cu profesorul Berindei*, în *Ilustrația*, anul XIV, nr. 115-118, sept. – dec. 1925, p. 198.

⁴⁶ Azi, sala Henri Coandă – sursa de inspirație a tavanului acestei săli este celebra șarpantă din lemn de stejar de la *Wesminster Hall* din Londra, *apud* Sorin Iftimi, *op. cit.*, pp. 273-274.

⁴⁷ Arhitect decorator și sculptor, de origine germană, având studii de specialitate la Paris și München; a realizat și ornamentația sculpturală a Palatului Camerei de Comerț, proiectat de arhitectul Ștefan Burcuș, a vilei dr. Nicolae Minovici concepută de arhitectul Cristofi Cerchez. De asemenea, a realizat sculpturile și lucrările ornamentale pentru: Banca Marmorosch Blank, Palatul Cotroceni, Monumentul Eroului Necunoscut din Parcul Carol I.

⁴⁸ Sorin Iftimi, *op. cit.*, p. 273.

În revista *Ilustrația*, Ion D. Berindei își descrie astfel opera: „Palatul meu cred că impune. După ce îl veți vizita în amănunt, vă voi da toate explicațiile asupra chipului cum am înțeles luminatul, încălzitul, ventilațiile, termostatele, termometrele la distanță, curățirea prin gol (wacum cleaner), apelul electric cel mai la îndemână pentru avocați etc. – totul pornind din Centrala mașinelor, ce se află în sub-sol, unde este în adevăr sufletul clădirii, de unde se distribuie prin conducte circulația, răspândindu-se ca sângele în vinele unei ființe, de acolo trăește și palpită acest palat.”⁴⁹ Arhitectul a folosit un produs inovator, „Orniton”, pentru ignifugarea lemnăriei podului. Pentru acoperiș a fost folosit un material special, „eternită”, ce conține azbest. Remarcabile sunt elementele de feronerie decorativă, cum sunt ușile Sălii Voievozilor.

Clădirea Palatului rămâne cea mai reprezentativă operă a neogoticului din țara noastră și una dintre ultimele expresii ale romantismului în arhitectura oficială, cel mai important edificiu public proiectat de Ion D. Berindei și o efigie a orașului Iași.

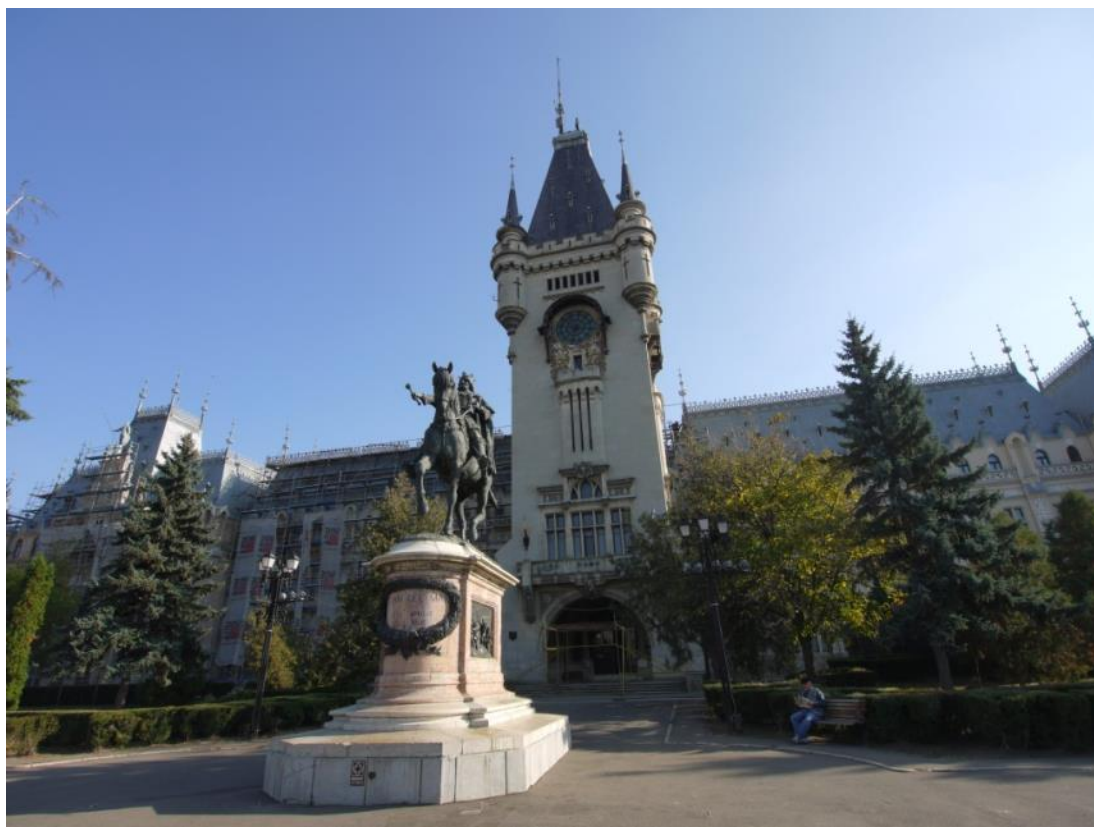


Fig. 31 - Palatul Culturii. Foto Sidonia Teodorescu, 2014

⁴⁹ *Ibidem.*

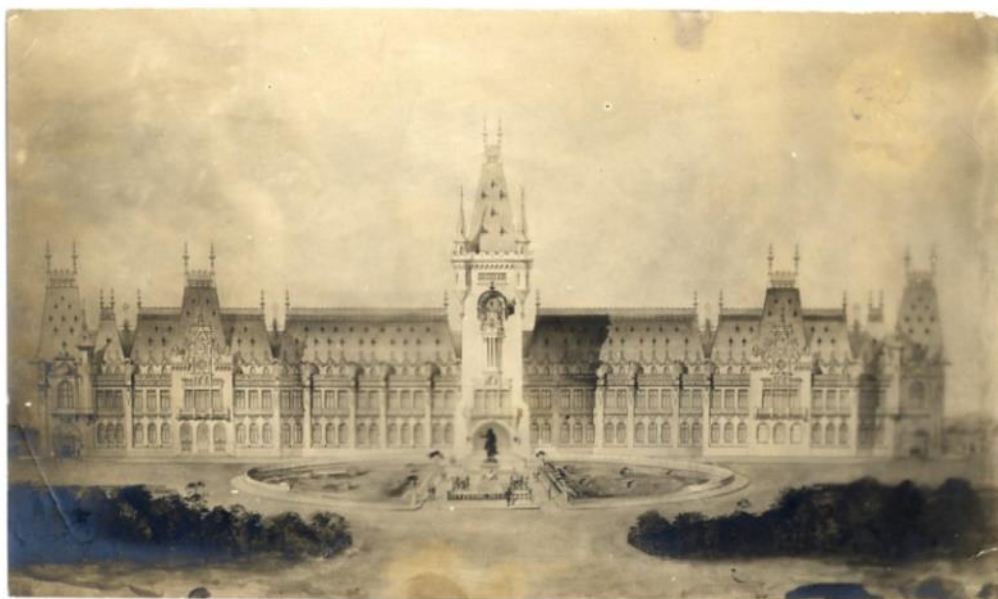


Fig. 32 - Fotografie aflată în Biblioteca Națională a României, Colecții Speciale, Arhiva Istorică, Fondul Saint-Georges, p. CLXXX, d. 6, f. 40, pe verso este scris: *Palatul Ad-tiv Iași reclădit de arhitectul I. D. Berindei 1924*



Fig. 33 - Turnul monumental al Palatului, dispus în axul fațadei principale.
Revista Ilustrația, anul XIV (sept. - dec. 1925), nr. 115-118

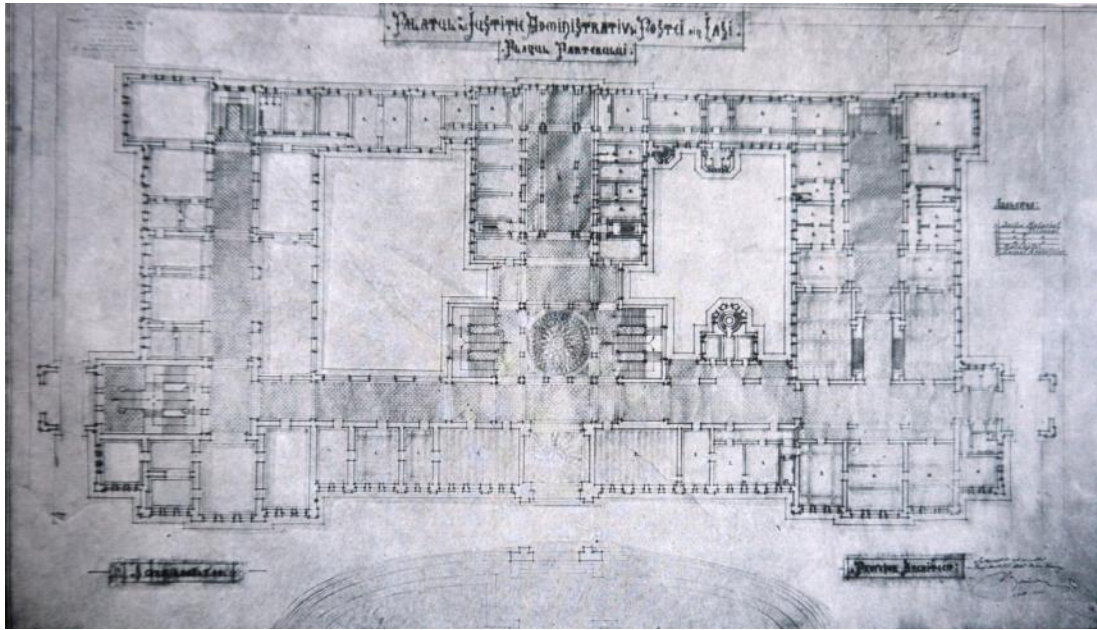


Fig. 34 - Palatul Culturii din Iași - plan parter.

Revista *Ilustrația*, anul XIV (sept. - dec. 1925), nr. 115-118, p. 181

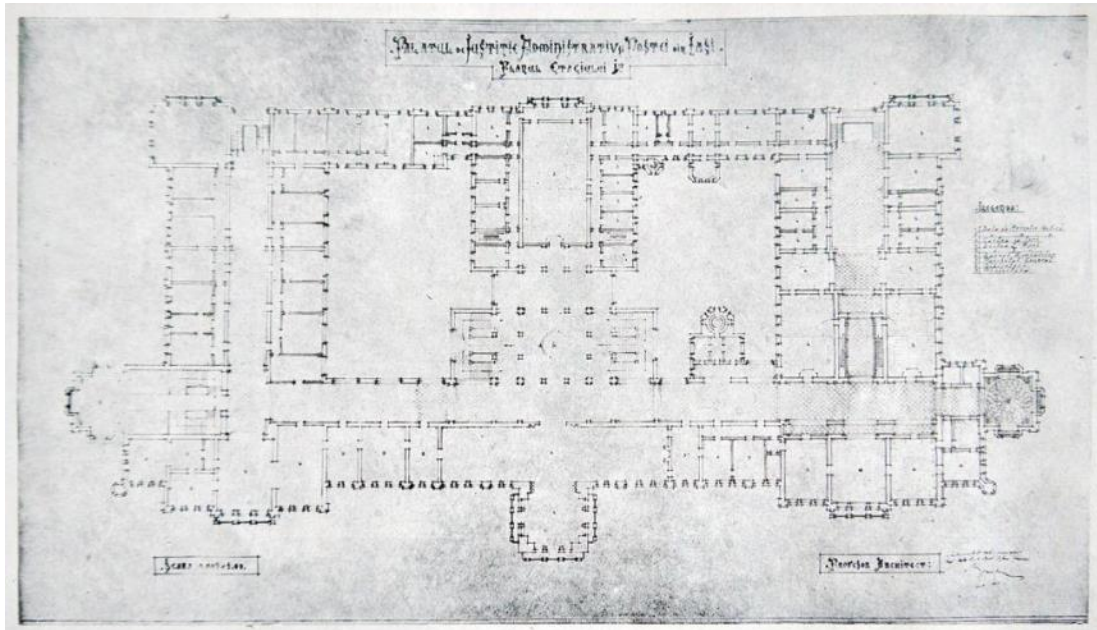


Fig. 35 - Palatul Culturii din Iași - plan etaj 1.

Revista *Ilustrația*, anul XIV (sept. - dec. 1925), nr. 115-118, p. 184

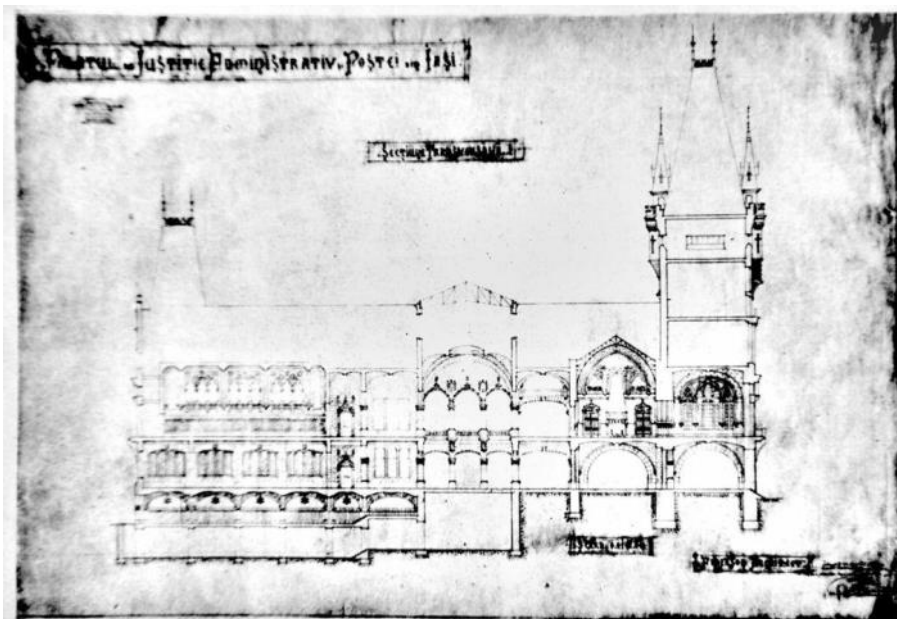


Fig. 36 - Palatul Culturii din Iași - secțiune. Revista *Ilustrația*, anul XIV (sept. - dec. 1925), nr. 115-118, p. 183



Fig. 37 - Sala Voievozilor - șemineu din marmură albă decorat cu un basorelief reprezentând arborele istoric al domnilor Moldovei, având în vârf bustul lui Ferdinand I (la un alt castel, Chateau de Pierrefonds, este un arbore asemănător, cu regele Arthur și cavalerii mesei rotunde...) ⁵⁰. Foto Sorin Iftimi

⁵⁰ Sorin Iftimi, *op. cit.*, p. 272.

Planul de aliniere și sistematizare a Craiovei 1914, realizat împreună cu inginerul M. Colleanu

Deși mai puțin cunoscută, contribuția lui Ion D. Berindei în domeniul urbanismului este importantă, fiind solicitat de primăriile din București și Craiova pentru întocmirea planurilor de sistematizare a acestor orașe.

Așa cum arăta Luchian Deaconu în lucrarea „Craiova 1878-1916. Saltul la urbanismul modern. Nicolae P. Romanescu”⁵¹, profesorului Ion D. Berindei și inginerului M. Colleanu li s-a încredințat comanda elaborării planului general de aliniere și sistematizare a orașului până la 1 mai 1915. Primarul Craiovei, Nicolae Romanescu, a fost „unul din primii mari urbaniști români, programele pe care le-a promovat în timpul mandatelor de primar al Craiovei ilustrând viziunea sa modernă, complexă și cuprinzătoare cu privire la dezvoltarea orașului.”⁵²

Inginerul M. Colleanu din București se angajase să predea planul de aliniere și sistematizare „atât ca plan general pe scara 1:5000 și 1:2500, cât și ca plan de detalii la scara 1:500, fiind însoțit de toate tipurile de stradă cât și de un regulament pentru aplicarea lui”⁵³, până la data de 1 iunie 1914.

Prin adresa din 27 martie 1914, primarul Nicolae Romanescu îi scrie arhitectului Ion D. Berindei: „[...] această comună doarece a avea concursul d-vs la elaborarea planului de aliniere și sistematizare a orașului Craiova, încredințată d-lui Ing. M. Colleanu [...]”⁵⁴. La 1 august 1914, Berindei îi acceptă invitația punând anumite condiții:

„Înțeleg însă de acum, ca să se ție absolut seama de toate indicațiile ce voi da, fără d’a se denatura planul conceput de noi, atât în traseul general cât și în lărgimea profilelor ce vom crede necesar a da străzilor, B-vardelor și piețelor, asemenea locurilor rezervate pentru grădini, squaruri, monumentelor și stabilimentelor publice însemnate, fiind singura condiție sub care se pote păstra o răspundere.

Colaborarea mea va consta în indicații, crochiuri, explicații ce voi da D-lui Inginer Coleanu, D-sa păstrând elaborarea grafică și punerea pe curat a planului.”⁵⁵

S-au păstrat în arhive Raportul nr. 16 din 20 iunie 1916⁵⁶, către Primăria orașului Craiova, semnat de inginerul M. Colleanu și de arhitectul Ion D. Berindei și regulamentul pentru aplicarea planului de aliniere și sistematizare a orașului Craiova⁵⁷, semnat de inginerul M. Colleanu. Raportul arată că trebuie să se creeze „o rețea de strade cât se poate de potrivite și perfecte, atât din punct de vedere tehnic cât și din punct de vedere estetic.”⁵⁸ Proiectul păstra „pe cât se poate, [...] clădirile de o valoare mai importantă.”⁵⁹ Pentru

⁵¹ Luchian Deaconu, „Craiova 1878-1916. Saltul la urbanismul modern. Nicolae P. Romanescu”, Sitech, Craiova, 2001, capitolul 5.2. „Nicolae Romanescu, unul din primii urbaniști români”, p. 190.

⁵² *Ibidem*, p. 184.

⁵³ Arhivele Naționale, Primăria Craiova, Serviciul Administrativ, d. 257/1913, f. 1.

⁵⁴ Arhivele Naționale, Primăria Craiova, Serviciul Administrativ, d. 258/1913, f. 2.

⁵⁵ *Ibidem*, f. 4, f.-v.

⁵⁶ Arhivele Naționale, Primăria Craiova, Serviciul Tehnic, d. 27/1916, f. 1-14.

⁵⁷ *Ibidem*, f. 15-31.

⁵⁸ *Ibidem*, f. 3.

⁵⁹ *Ibidem*.

punerea în evidență a monumentelor, proiectul deschidea străzi „cu perspectivă la monumentele existente cât și la altele ce se vor construi în viitor.”⁶⁰ Se subliniază faptul că rețeaua existentă a luat naștere treptat cu necesitățile circulației, fără niciun plan unitar. Aliniamentele existente erau sporadice, străzile erau neregulate ca traseu și insuficiente pentru circulație. Pentru a realiza o rețea de străzi cu caracter radial și concentric, ar fi fost necesar un centru mare, „adică la o întretăiere a două arterii principale (cruce).”⁶¹ Prin proiect sunt prevăzute două centre diferite „și anume primul la Nord la intersecția stradei Smârdan cu strada Popa Farcaș, strada Unirei cu strada Rahovei și strada Stirbey Vodă, al doilea în strada Bechetului la intersecția stradei Unirei cu strada Abatorului și strada Tabaci.”⁶²

Străzile proiectate sunt de mai multe tipuri: artere principale de 24-26 metri (strada Bechetului, o parte a străzii Barbu Catargiu, strada Bucovăț, strada Rahovei și câteva străzi și bulevarde secundare de centură), străzi principale de 16-18 m (strada Severin, Sineasca, bulevardul Carol, strada Bucovăț, Cuza vodă etc.), străzi secundare de 12-14 metri și străzi laterale de 8-9 metri lărgime. Prin proiect se prevedea un bulevard de centură cu lărgime de 70, 50 și 40 metri. S-au proiectat piețe publice care puteau fi utilizate „pentru fântâni publice, fântâni țâșnitoare, statui, chioșcuri, halte pentru trăsuri etc.”⁶³ și anumite piețe care vor servi în viitor diferitelor construcțiuni monumentale de care se simte nevoia în Craiova, cum ar fi piața Haralambie pentru construcția unui teatru, piața din fața poștei pentru construcția Catedralei Madona Dudu, piața din fața Palatului Justiției pentru construcții de magazine în colonade etc.

Sunt prevăzute și squaruri și grădini în jurul bisericilor, grădini publice. Construcțiile erau de trei tipuri: construcții cu calcane lipite unul de altul, în aliniament (înșiruite), construcții la aliniamentul străzilor, dar întrerupte prin curți, grădini etc. (izolate) și construcții retrase din aliniament cu grădini la fațadă și grădini între ele (vile).

Autorii raportului atrag atenția asupra necesității teșiturilor la colțurile clădirilor, cât mai mari, de cel puțin 5 metri. În raport sunt precizate și locurile preconizate pentru construcția cartierului industrial și pentru cartierul cazărnilor. Inginerul Coleanu și arhitectul Berindei concluzionează: „Prin crearea unui asemenea plan de sistematizare se înțelege de la sine că nu se intenționează aplicarea lui imediată, în parte sau în întregime. Acest plan formează numai baza după care urmează să se construiască în viitor – în mod rațional – treptat cu trebuințele orașului.”⁶⁴

Conform Regulamentului, orașul Craiova⁶⁵ se împărțea în cinci zone: zona I, comercială, cu construcții dispuse în bloc (înșiruite), zona a II-a cu clădirile la aliniament, despărțite între ele prin curți sau grădini, zona a III-a a vilelor retrase de la aliniament, cu grădinile în față, zona a IV-a, industrială și zona a V-a, a cazărnilor. Numărul etajelor clădirilor în zonele I și II „va fi potrivit lărgimei stradelor.”⁶⁶ În zona I vor fi admise

⁶⁰ *Ibidem.*

⁶¹ *Ibidem*, f. 4.

⁶² *Ibidem.*

⁶³ *Ibidem*, f. 10

⁶⁴ *Ibidem*, f. 14.

⁶⁵ *Ibidem*, f. 16-31.

⁶⁶ *Ibidem*, f. 17.

maximum trei etaje exclusiv parter, iar în zona II numărul etajelor va fi maximum 2 exclusiv parter.

Se detaliază cu cât se putea ieși față de aliniamentul străzii atunci când linia fațadei coincidea cu aliniamentul străzii, în cazul zidurilor fundațiilor (20 cm), soclului aparent (5 cm la o înălțime maximă de 0,60 m pentru case cu prăvălii, tencuielii ornamentale inclusiv solbancurile până la 1,50 cm, pervazurile până la 10 cm, streășina acoperișurilor 90 cm. Balcoanele și colțurile puteau ieși 1,25 m la strada de 16 metri lățime, 1 m la strada de cel puțin 15 m și 80 cm la strada de cel puțin 12 m lățime, însă numai de la 4 m în sus.

În zona a III-a, cartierul de vile cu grădini la stradă, linia fațadelor va fi retrasă cu 5 m de la aliniamentul străzii. Împrejmuirea grădinilor de fațadă spre stradă și spre grădinile de fațadă din proprietățile învecinate nu trebuie să se facă prin ziduri, admițându-se cel mult un soclu de înălțime 0,60 - 0,80 m, restul împrejmuirii fiind construit în grilaj de lemn sau metal, având înălțimea totală de 2 m. Vilele vor avea „pe lângă parter maximum un etaj”.⁶⁷

La 29 decembrie 1914, Ministerul de Interne aprobă deschiderea unei străzi în fața Palatului de Justiție din Craiova, așa cum fusese votat în ședința din 2 decembrie 1914⁶⁸. Pe adresa către Primărie, este scris: „Acest plan aprobat de Ministerul de Interne se va păstra într-un dosar special, constituind prima planșă a planului de sistematizare al orașului.” Planul este semnat de Ion D. Berindei, datat (20 Nov. 1914) și pe el este scris „Planșa 1”.



Fig. 38 - Proiect pentru strada Abatorului – Direcția Județeană Dolj a Arhivelor Naționale, Primăria Craiova, Serviciul Tehnic, d. 41/1915, f. 14

⁶⁷ *Ibidem*, f. 19.

⁶⁸ Arhivele Naționale, Primăria Craiova, Serviciul Tehnic, d. 41/1915, f. 13.



Fig. 39 - Fragment din planul cu deschiderea străzii în fața Palatului Justiției, cu semnătura lui Berindei și data 20 nov. 1914

Palatul Culturii din Iași, reședințele proiectate în Craiova, Constanța, Florești, Padea, Cioceni, alături de biserica din Miroși și de planul de sistematizare a Craiovei demonstrează o activitate intensă a arhitectului bucureștean Ion D. Berindei în afara Capitalei, în paralel cu bogata sa creație bucureșteană.

Articolul acesta se dorește o completare a volumului autoarei, „Mari arhitecți bucureșteni. Ion D. Berindei”, apărut la Editura Vremea, 2014, în seria „Planeta București”.