

## COMUNITĂȚI UMANE DIN BRONZUL TÂRZIU ÎN SUBCARPAȚII MOLDOVEI. OBSERVAȚII PRIVITOARE LA DINAMICA TERITORIALĂ

*Vasile DIACONU*

### *I. Introducere.*

Studierea unei manifestări culturale implică analiza mai multor parametri care țin în mod special de tipul de locuire, caracteristicile inventarului material, trăsăturile paleoeconomiei și aspecte de natură spirituală (în special comportamentul funerar).

Pentru o imagine de ansamblu, parametrii amintiți anterior trebuie raportați la întregul areal ocupat de respectiva entitate culturală, dar este utilă și o aprofundare la nivel microzonal. O asemenea cercetare poate evidenția modul cum influențează elementele de habitat dinamica locuirilor umane, posibilitățile de exploatare ale diferitelor resurse, densitatea populației, existența unor posibile structuri sociale, sau eventuale contacte cu mediile culturale contemporane și învecinate<sup>1</sup>.

În cadrul prezentului studiu ne propunem să aducem în prim plan câteva date care să permită o discuție cât mai completă privitoare la dinamica unor comunități umane din bronzul târziu (cultura Noua) într-un areal geografic bine delimitat (Subcarpații Moldovei), cu intenția definirii anumitor particularități care să constituie apoi puncte de referință macrozonală.

Din punct de vedere metodologic, urmărim o schițare a cadrului natural specific zonei studiate, pentru ca apoi să discutăm, pe baza datelor cunoscute, despre factorii care au influențat dinamica populațiilor bronzului târziu din zona submontană a Moldovei. Pentru a putea stabili densitatea locuirilor culturii Noua în spațiul nostru de referință, vom cartografi toate obiectivele cunoscute, în

---

1 S. Champion, *Dictionary of terms and techniques in archaeology*, New York, 1980, p. 116.

funcție de specificul lor: așezări, necropole și descoperiri funerare, descoperiri metalice.

## *II. Cadrul natural și elementele de habitat*

Deși este necesară o prezentare a cadrului natural specific etapei de sfârșit a epocii bronzului, lipsa unor date concrete și consistente în acest sens ne limitează posibilitatea unor discuții foarte ample. Cu toate acestea, suntem de părere că relieful nu a cunoscut modificări semnificative care să difere de cel actual, motiv pentru care aducem în prim plan câteva caracteristici geografice ale teritoriului aflat în centrul atenției noastre.

Subcarpații Moldovei constituie o zonă geografică a cărei limită nordică o reprezintă valea Moldovei, iar în sud ajunge până la valea Troțușului. Alcătuită dintr-un șir de depresiuni (Neamț, Cracău-Bistrița, Tazlău-Cășin), aria subcarpatică se prezintă ca o structură cu desfășurare largă, simplă, dar bine individualizată, fiind marcată la vest de Carpații Orientali, iar la est de culmile submontane prin a căror piemonturi se realizează contactul cu Podișul Moldovei și Culoarul Siretului<sup>2</sup>.

În ansamblu, relieful are altitudini cuprinse între 400-800 m și se remarcă prin varietatea structurală și teritorială, la care se adaugă existența podurilor de terase și a masivelor deluroase.

Rețeaua hidrografică este destul de complexă, cele mai importante cursuri de apă fiind râurile Bistrița, Tazlău și Troțuș, cu afluenții lor, ale căror izvoare sunt, în mare parte, în sectorul montan. Pentru segmentul cronologic de care ne ocupăm, putem presupune că regimul hidric nu era foarte diferit de cel actual, mai ales dacă ținem cont și de specificul climatic. Pot fi acceptate anumite variații ale albiilor cursurilor de apă mai importante, dar nu credem că acestea au avut un impact major asupra peisajului, în asemenea măsură încât dinamica factorului uman să cunoască modificări esențiale, sau unele stațiuni arheologice să nu mai poată fi reperate.

La nivel climatic, ultima perioadă a epocii bronzului corespunde subborealului. Odată cu scăderea umidității și cu o continuă încălzire, pe rama estică a Carpaților Orientali s-au impus pădurile de carpen intercalate între stejăretele aflate spre zona de podiș și molidișurile din zona montană. Pe cursul văilor montane au început să se extindă în această perioadă și fâgetele<sup>3</sup>.

Resursele naturale constituie o altă componentă care a influențat existența

2 V. Tufescu, *Subcarpații și depresiunile marginale ale Transilvaniei*, București, 1966, p. 81-116; V. Velcea, Al. Savu, *Geografia Carpaților și Subcarpaților Românești*, București, 1982, fig. 1.

3 M. Cărciumaru, *Paleoetnobotanica*, Iași, 1996, p. 143; N. Boșcaiu, *Paleoflora și evoluția climei în Holocen*, în M. Petrescu-Dîmbovița, Al. Vulpe (coord.), *Istoria românilor*, vol. I, București, 2001, p. 34.

și evoluția comunităților umane preistorice, fapt care necesită o atenție specială. Cu toate acestea, lipsa cercetărilor interdisciplinare complexe ne împiedică să formulăm concluzii definitive referitoare la gradul și tipurile de resurse exploatare de către grupurile umane de la sfârșitul epocii bronzului<sup>4</sup>. Cele care au legătură cu subzistența dețineau ponderea cea mai mare, dar nu trebuie omise nici materiile prime folosite la confecționarea uneltelor, armelor și chiar a unor construcții. Privitor la acest din urmă aspect, prin structura geologică specifică, zona subcarpatică oferea numeroase roci utile, necesare confecționării utilajului litic. În plus, trebuie să amintim și faptul că cele mai importante cursuri de apă de pe versantul estic al Carpaților Orientali traversează o mare parte a lanțului montan, și deci, angrenează diferite roci utile care sunt duse în aval, de unde au putut fi recoltate, multe fiind chiar de origine magmatică<sup>5</sup>.

Nu în ultimul rând, trebuie să amintim importante surse de sare aflate în interiorul acestei subunități geografice<sup>6</sup>, care în mod cert erau cunoscute și utilizate de către grupurile de populații ale culturii Noua.

### III. Așezări

Este cunoscut faptul că aprecieri generale referitoare la așezările culturii Noua au fost făcute în repetate rânduri, la nivel macro- sau microzonal, evidențiindu-se principalele trăsături ale acestora (suprafață, amplasament, organizarea internă, frecvența locuirii, densitate, apartenența la o anumită etapă evolutivă, etc.)<sup>7</sup>.

4 O situație punctuală este cunoscută pentru așezarea de la Târpești, dar datele publicate nu sunt foarte ample și nu pot constitui repere generale; vezi S. Marinescu-Bîlcu, M. Cârțiumaru, A. Muraru, *Contribuții la ecologia locuirilor pre- și protoistorice de la Târpești*, în *MemAntiq*, IX-XI, (1977-1979), 1985, p. 656-657.

5 Acest lucru nu exclude procurarea materialului litic sau a pieselor finite pe calea schimburilor.  
6 R. Munteanu, Gh. Dumitroaia, *Sursele de sare dintre Valea Sucevei și Valea Buzăului*, în V. Căvruc, A. Chiricescu (coord.), *Sarea, timpul și omul*, Sf. Gheorghe, 2006, p. 22; O. Weller et alii, *Cercetări sistematice asupra izvoarelor de apă sărată din Moldova. Bilanțul explorărilor din anii 2004-2007 efectuate în special în județul Neamț*, în *MemAntiq*, XXIV, 2007, p. 123-129, fig. 1; idem, *Recherches systématiques autour des sources salées de Moldavie. Bilan des prospections 2008-2010*, în *MemAntiq*, XXV-XXVI/2008-2009, 2010, p. 437-504, fig. 42.

7 Fără să încercăm o menționare exhaustivă a surselor bibliografice, amintim doar: M. Petrescu-Dîmbovița, *Contribuții la problema sfârșitului epocii bronzului și începutului epocii fierului în Moldova*, în *SCIV*, 4, 3-4, 1953, p. 448; A. C. Florescu, *Contribuții la cunoașterea culturii Noua*, în *ArhMold*, II-III, 1964, p. 146; M. Florescu, A. C. Florescu, *Unele observații cu privire la geneza culturii Noua în zonele de curbură ale Carpaților Răsăriteni*, în *ArhMold*, XIII, 1990, p. 54; E. Sava, *Die spätbronzezeitlichen Aschbühgel („Zol'niki”) - ein Erklärungsmodell und einige historisch-wirtschaftliche Aspekte*, în *PZ*, 80, 2005, p. 68-69; B. P. Niculică, *Epoca mijlocie și târzie a bronzului în Podișul Sucevei* (teză de doctorat, ms.), Iași, 2006, p. 200-204; L. Dascălu, *Bronzul mijlociu și târziu în Câmpia Moldovei*, Iași, 2007, p. 78-82.

Cu toate acestea, pentru zona subcarpatică lipsește o analiză punctuală a așezărilor bronzului târziu, deși în literatura arheologică s-au întocmit câteva repertorii microzonale, în care sunt cuprinse și astfel de situri<sup>8</sup>. Din acest motiv, pe baza datelor publicate, dar și a propriilor descoperiri și observații din teren, încercăm o prezentare a locuirilor din zona submontană a Moldovei.

Baza de date este constituită din 51 de așezări sau posibile așezări, precum și unele locuiri sezoniere, repertoriate pe baza datelor publicate, iar unele dintre ele au fost identificate chiar de autor, în urma cercetărilor arheologice de suprafață.

Privitor la răspândirea în teritoriul analizat, pe baza cartării stațiunilor arheologice cunoscute (fig. 1), se poate constata o distribuție inegală, fapt care poate să corespundă într-o anumită măsură și cu realitățile istorice, dar trebuie să avem în vedere și gradul diferit de investigare arheologică a zonei subcarpatice. În momentul de față, deși datele de care dispunem nu pot avea caracter definitiv, observăm o mare concentrare de așezări în partea de nord a Subcarpaților Moldovei, o densitate medie în zona centrală și un număr extrem de mic în partea de sud<sup>9</sup>. O lipsă totală se înregistrează în bazinul hidrografic al Tazlăului și în interfluviul Trotuș-Tazlău, dar care, credem noi, se poate datora în mod special deficiențelor de cercetare.

Un alt aspect interesant, care decurge tot din cartografierea așezărilor, este acela că un număr important de obiective sunt situate la limita de contact cu zona montană, și uneori se constată chiar pătrunderi, pe cursurile de apă, în interiorul perimetrului carpatic. Din păcate, lipsa cercetărilor arheologice sistematice nu permite enunțarea caracteristicilor unor astfel de așezări, care puteau fi locuite o perioadă mai îndelungată de timp sau puteau avea doar caracter sezonier, impus de specificul economic sau de anumiți factori de habitat.

În legătură cu acest din urmă aspect, readucem în prim plan observația potrivit căreia majoritatea comunităților culturii Noua s-au stabilit în apropierea surselor permanente de apă, preferate fiind văile râurilor sau ale cursurilor secundare.

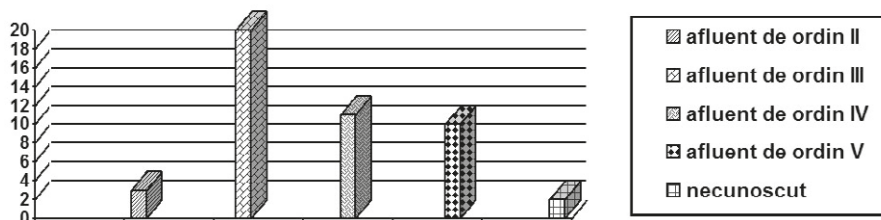
Deși nu întotdeauna am dispus de elemente suficiente și precise care să permită o localizarea strictă a siturilor din zona noastră de interes, pe baza

8 Gh. Dumitroaia, *Cultura Noua în județul Neamț*, în *Carpica*, XXIII, 1992, p. 119-141; S. Iacobescu, *Repertoriul descoperirilor arheologice din epoca bronzului, din județul Bacău*, în *Carpica*, XXIX, 2000, p. 39-54.

9 Suntem conștienți de relativitatea onora dintre constatările noastre, care au la bază analiza unui eșantion presupus a fi unitar din punct de vedere cronologic. În lipsa datărilor absolute pentru un număr reprezentativ de obiective arheologice din spațiul nostru de referință, stabilirea contemporaneității așezărilor este un demers imposibil, deci și dinamica teritorială cunoaște anumite variații în cele câteva secole de existență ale culturii Noua.

propriilor observații și a surselor consultate, repartiția stațiunilor arheologice în funcție de ordinul cursului de apă se prezintă conform graficului alăturat.

Graficul 1 - Repartiția așezărilor Noua în funcție de ordinul cursului de apă.



În baza reprezentării de mai sus, este evidentă lipsa așezărilor de pe afluenții de ordin I (precum Siretul, Prutul) deoarece nu sunt incluși în spațiul analizei noastre, dar poate avea o relevanță aparte ponderea crescută a locuirilor situate pe afluenții de ordin III, IV și V. Situația aceasta își găsește explicație prin prisma faptului că respectivele cursuri de apă sunt însoțite de lunci și terase, variabile ca dimensiuni, dar care permiteau stabilirea comunităților umane și practicarea ocupațiilor de bază, înlesnind în același timp și circulația grupurilor de populații. Un amănunt de care trebuie să ținem seama este acela că pentru afluenții de ordin III, IV și V, regimul hidric în perioade cu precipitații crescute nu prezintă risc major de inundare a zonelor învecinate, motiv pentru care multe dintre așezări se află chiar pe terasele joase ale acestor cursuri de apă.

Densitatea mare a stațiunilor în anumite zone sau microzone poate fi explicată și prin mobilitatea crescută a comunităților culturii Noua, în economia cărora păstoritul, cel mai probabil cel transhumant, deținea un rol important. Astfel, pare destul de plauzibilă deplasarea unor comunități dinspre zonele joase către arealul subcarpatic, în anumite anotimpuri, în căutarea și utilizarea pășunilor submontane și chiar montane. În plus, se pare că pe lângă aceste resurse naturale, o importanță aparte o aveau și alți factori de habitat. Ne referim aici la sursele de sare, concentrate în zona subcarpatică și care se prezintă sub forma izvoarelor sărate. Deși numărul acestor obiective este destul de mare, dovezi clare ale exploatării lor de către comunitățile bronzului târziu sunt relativ puține<sup>10</sup>. O situație aparte o reprezintă situl de la Lunca - *Poiana*

10 Stațiuni similare pot fi considerate și cele de la Loeva (Ucraina), L. Krušelnicka, *Un nou sit din epoca bronzului timpuriu în Ucraina Subcarpatică*, în *Angustia*, 7, 2002, p. 99; Eadem, *Kultura Noua na zemleab Ukraini*, Lviv, 2006, p. 68-75; Olteni și Zoltan (sud-estul Transilvaniei), G. Cavruc, V. Cavruc, *Așezarea din epoca bronzului timpuriu de la Zoltan*, în *Angustia*, 2, 1997, p. 157-176; V. Cavruc, *Sat Zoltan, com. Ghidfalău, jud. Covasna*, în V. Cavruc, Gh. Dumitroaia (coord.), *Cultura Costișa în contextul epocii bronzului din România*, Piatra-Neamț, 2001, p. 73; D. Buzea, A. Deák, *Cercetările etnoarheologice de la Olteni, jud.*

*Slatinei*, deocamdată singurul în care au fost identificate materiale specifice culturii Noua. Așa cum s-a arătat în repetate rânduri, existența acestui sit este strâns legată de izvorul de slatină din apropiere<sup>11</sup>, exploatat de-a lungul câtorva milenii de către comunități umane. Prin specificul său, acest punct arheologic nu poate fi considerat o așezare propriu-zisă, ci trebuie catalogat drept o locuire sezonieră. Situația înregistrată în cazul acestei stațiuni a relevat faptul că și comunitățile culturii Noua cunoșteau și utilizau izvorul sărat din apropiere, fapt argumentat de câteva complexe și materiale arheologice caracteristice mediului cultural amintit<sup>12</sup>.

Acest exemplu nu exclude însă un alt aspect și anume acela că unele comunități ale bronzului târziu exploatau sursele salifere, dar fără a staționa lângă izvoarele de slatină. Sunt cunoscute și situații în care așezări ale culturii Noua se află la distanță foarte mică de o sursă de sare, fapt care ne determină să presupunem că existența lor era strâns legată de respectiva resursă. În plus, exploatarea izvoarelor de apă sărată nu presupune neapărat fierberea pe loc și cristalizarea mineralului, ci mai degrabă transportul lichidului în așezare, fapt documentat și pe baze etnografice<sup>13</sup>.

Pentru zona de nord a Subcarpaților Moldovei am încercat o analiză a raportului dintre densitatea așezărilor Noua și prezența surselor de sare, iar observațiile constatate sunt destul de interesante și pot explica, într-o anumită măsură, dinamica teritorială a comunităților bronzului târziu în acest spațiu (fig. 2).

Cartografierea stațiunilor și a izvoarelor de apă sărată a demonstrat existența unui număr important de așezări într-un areal cu o rază de maxim 8 km, distanță care putea fi parcursă într-un timp relativ scurt (câteva ore), deși este foarte probabil că și comunități aflate la o depărtare mai mare se puteau aproviziona de la aceste surse. Pentru necesarul de sare al animalelor se poate admite chiar deplasarea efectivă a acestora în locurile cu salinitate crescută<sup>14</sup>,

*Covasna*, în D. Monah, Gh. Dumitroaia, D. Garvăn (eds.), *Sarea, de la prezent la trecut*, BMA XX, Piatra-Neamț, 2008, p. 68-72.

11 Gh. Dumitroaia, *La station archéologique de Lunca-Poiana Slatinii*, în M. Petrescu-Dîmbovița, N. Ursulescu, D. Monah, V. Chirica (eds.), *La civilisation de Cucuteni en contexte européen*, BAI I, Iași, 1987, p. 235-258; Idem, *Depunerile neo-eneolitice de la Lunca și Oglinzi, județul Neamț*, în *Mem. Antiq.*, XIX, 1994, p. 9-70; O. Weller, Gh. Dumitroaia, *The earliest salt production in the world: an early Neolithic exploitation in Poiana Slatinei-Lunca, Romania*, în *Antiquity*, 79 (306), 2005, p. 11-18; [www.antiquity.ac.uk/projgall/weller/index.html](http://www.antiquity.ac.uk/projgall/weller/index.html).

12 Gh. Dumitroaia, *Comunități preistorice din nord-estul României. De la cultura Cucuteni până în bronzul mijlociu*, BMA VII, Piatra-Neamț, 2000, p. 146; idem, *Sat Lunca, com. Vânători-Neamț, jud. Neamț*, în V. Cavruc, Gh. Dumitroaia (coord.), *Cultura Costișa în contextul epocii bronzului din România*, Piatra-Neamț, 2001, p. 33-34.

13 M. Alexianu et alii, *Cercetări etnoarheologice asupra izvoarelor de apă sărată din Moldova subcarpatică*, în *Tyrageția*, S. N., II [XVII], 1, 2008, p. 160-167.

14 Pentru comparație a se vedea M. Botzan, *Influența factorilor ecologici asupra migrațiilor și*



practică ce își găsește ecouri și la ora actuală, așa cum o arată unele anchete etno-arheologice<sup>15</sup>.

Prezența unui număr important de așezări în imediata apropiere a zonei montane, poate indica tendința unor comunități de a traversa lanțul carpatic dinspre sau spre Moldova. Deși cercetările atestă o dinamică redusă a grupurilor Noua în interiorul arealului montan<sup>16</sup>, marea concentrare a stațiunilor arheologice în extremitatea nord-estică a Transilvaniei, în imediata vecinătate a pasurilor peste Carpații Orientali, permite o astfel de interpretare<sup>17</sup>.

După această prezentare generală a distribuției teritoriale a așezărilor, se impun câteva observații referitoare la tipologie, amplasament, structuri de locuire. Pentru că nu deținem informații concrete pentru toate așezările care constituie lotul de referință, încercăm schițarea unor concluzii pe baza situațiilor cunoscute de noi.

Privitor la amplasamentul așezărilor culturii Noua, în zona subcarpatică a Moldovei se constată o anumită diversitate, în sensul că sunt cunoscute stațiuni situate pe forme diferite de relief, care au influențat în mod direct suprafața locuibilă și probabil durata de staționare a respectivelor comunități. Astfel, cunoaștem situații când stațiunile arheologice se întâlnesc pe terasele joase ale cursurilor de apă și destul de rar pe terasele medii, dar au fost preferate și pantele line ale dealurilor, orientate în general spre est, sud și vest. Există și câteva situații când așezările au fost întemeiate pe forme de relief care se individualizează față de zonele învecinate, având oarecum un aspect dominant. Spre exemplificare, vom menționa locuirea de la Târpești - *Râpa lui Bodai*<sup>18</sup> sau stațiunea arheologică de la Valea Seacă - *Ferma de vaci*<sup>19</sup> (fig. 3/1), ambele obiective beneficiind de anumite posibilități defensive. Referitor la acest aspect, este cunoscut faptul că în arealul culturii Noua nu sunt atestate cu certitudine elemente de fortificare antropică<sup>20</sup>, dar poziționarea unora dintre așezări pe

*transhumanței la distanță în stepa nord-pontică*, în *MemAntiq*, XX, 1995, p. 212.

- 15 M. Alexianu, O. Weller, *Recherches ethnoarchéologiques sur le sel; les enquêtes de 2004 et les premiers résultats obtenus dans la zone de Poiana Slatinei à Lunca (dép. Neamț, Roumanie)*, în D. Monah, Gh. Dumitroaia, O. Weller, J. Chapman (eds.), *L'exploitation du sel à travers le temps*, BMA XVIII, Piatra-Neamț, 2007, p. 307-308.
- 16 V. Cavruc (red.), *Repertoriul arheologic al județului Harghita*, Sfântu Gheorghe, 2000, harta 11.
- 17 M. Wittenberger, *Cultura Noua din Transilvania* (teză de doctorat, ms.), Iași, 2006, p. 21.
- 18 S. Marinescu-Bîlcu, *Târpești. From Prehistory to History in Eastern Romania*, BAR Int. Ser., 107, Oxford, 1981, p. 102-108.
- 19 Gh. Dumitroaia, *Materiale și cercetări arheologice din nord-estul județului Neamț*, în *MemAntiq*, XVIII, 1992, p. 72.
- 20 Deși prin interpretarea aerofotogramelor unor stațiuni ale culturii Noua din stânga Prutului au fost observate unele structuri de tip șant și val, în lipsa investigării sistematice a acestora nu se poate vorbi cu certitudine despre existența unor fortificații antropice; vezi V. Bichaev, E. Sava, *Interpretarea fotografiilor aeriene ale unor situri Noua*, în *MemAntiq*, XXIII, 2004, p. 339-340.

forme de teren dominante, cum ar fi terasele medii și superioare, cu pante abrupte, sau interfluviile înalte, putea oferi anumite posibilități de apărare<sup>21</sup>. Lipsa fortificațiilor și preferința pentru forme de relief joase, constituie un bun indiciu al unei perioade de relativă liniște, care a permis și o mobilitate crescută a comunităților Noua.

În funcție de gradul de frecvență, aceste obiective se clasifică în două mari categorii: sezoniere și permanente, dar caracterul lor poate fi stabilit cu certitudine numai după cercetarea sistematică.

Locuiri sezoniere se pot considera acele stațiuni în care nu au fost surprinse urmele unor locuințe, iar materialele arheologice nu constituie un nivel distinct. Sezonalitatea unor astfel de așezări este explicabilă prin mobilitatea crescută a comunităților Noua, care se deplasau în spații mai mult sau mai puțin extinse, în căutarea pășunilor sau a terenurilor favorabile cultivării plantelor. Din acest motiv poate fi presupusă existența unor fenomene de *roire* și chiar *rotire*, care au avut ca urmare directă conturarea unor grupuri de așezări<sup>22</sup>.

Tot caracter sezonier aveau și acele locuiri a căror prezență poate fi legată de exploatarea anumitor resurse, în cazul nostru izvoarele de apă sărată. Pe lângă cele din zona de nord a Subcarpaților Moldovei, mai amintim o situație concretă, în bazinul Oituzului, la Marginea (com. Oituz, jud. Bacău), unde este semnalat un izvor sărat<sup>23</sup>, iar în vecinătatea lui au fost descoperite urme de locuire de factură Noua<sup>24</sup>.

Spre deosebire de stațiunile sezoniere, cele permanente au o durată îndelungată de locuire, dovedită prin descoperirea urmelor unor construcții, instalații de foc (cu urme de refacere), gropi menajere, material arheologic consistent, etc. La ora actuală este dificil de stabilit un număr precis de așezări cu caracter permanent, deoarece prin săpături au fost investigate puține stațiuni ale culturii Noua. O anumită relevanță o pot avea rezultatele cercetărilor din așezarea de la Piatra Neamț - *Steagul Roșu/Ciritei*<sup>25</sup>, unde au fost identificate câteva complexe de locuire, adâncite, de tip bordei. Lipsa unor situații similare în alte zone ale arealului subcarpatic ne împiedică să formulăm observații cu caracter general, referitoare la specificul locuințelor culturii Noua din teritoriul analizat.

21 Nu trebuie să absolutizăm rolul diferitelor elemente antropice sau naturale ca modalitate de apărare față de alte comunități umane. Probabil că unele așezări se întemeiau pe forme de relief cu limite naturale bine conturate sau cu posibilități defensive și din dorința de a oferi o anumită siguranță efectivelor de animale.

22 M. Wittenberger, *op. cit.*, p. 35.

23 O. Weller *et alii*, *op. cit.*, 2010, p. 473.

24 N. Zaharia, M. Petrescu-Dîmbovița, Em. Zaharia, *Așezări din Moldova de la paleolitic până în secolul al XVIII-lea*, București, 1970, p. 365.

25 A. C. Florescu, *Așezarea Noua II de la Piatra Neamț - „Steagul Roșu” (Ciritei)*, în *Mem.Antiq*, I, 1969, p. 83-92.



Este cunoscut faptul că în anumite regiuni ale arealului ocupat de cultura Noua se întâlnesc așezări cu „cenușare”<sup>26</sup>, dar în zona subcarpatică se pare că nu sunt astfel de obiective. Este interesant faptul că pentru zona cuprinsă între Siret și Carpații Orientali așezări cu „cenușare” sunt foarte puține și, cu unele excepții, acestea se află pe culoarul râului amintit. În stadiul actual al cunoștințelor noastre, situația aceasta nu își găsește explicații convingătoare, dar pot fi luați în calcul factori de natură climatică, economică și chiar etnică.

O anumită relevanță pentru stabilirea intensității locuirii unei așezări o are și suprafața ocupată de urmele arheologice. În cazul zonei subcarpatice, majoritatea stațiunilor au un perimetru cuprins între 0,5-2 ha, dar există și anumite variații, condiționate de formele de relief pe care au fost întemeiate. Ca ipoteză de lucru, obiectivele cu suprafață redusă pot fi interpretate drept așezări sezoniere, legate de practicile pastoral-agricole. În acest context al discuției merită să amintim faptul că întinderea așezărilor a fost stabilită doar pe baza răspândirii la suprafața solului a materialelor arheologice, acumulate ca urmare a mai multor factori culturali și naturali<sup>27</sup>.

Unul dintre elementele de habitat indispensabile comunităților preistorice, inclusiv pentru cele ale culturii Noua, a fost prezența unei surse permanente de apă în vecinătatea așezărilor. Acest aspect se observă foarte bine din modul de amplasare a stațiunilor, pe malul râurilor sau în preajma izvoarelor. Pentru zona de nord a teritoriului subcarpatic, și nu numai, am constatat că în multe cazuri, chiar dacă așezările se află pe malul unui curs de apă, în apropierea lor se află și izvoare potabile<sup>28</sup>, pentru a suplini nevoile de consum ale comunității. Nu în ultimul rând, vegetația specifică zonelor cu exces de umiditate (așa numitele stufărișuri), constituia o resursă adesea utilizată pentru construirea locuințelor sau a adăposturilor pentru animale.

#### *IV. Descoperiri funerare*

Această categorie de obiective este slab atestată comparativ cu așezările, situație de altfel valabilă pentru întreg spațiul cuprins între Siret și Carpații

26 Fără să insistăm asupra discuțiilor și semnificațiilor referitoare la așa-zisele cenușare, este utilă consultarea lucrării lui E. Sava, *op. cit.*, 2005.

27 M. B. Schiffer, *Towards the identification of formation processes*, în *American Antiquity*, 48, 1983, p. 675-706; C. M. Barton *et alii*, *Dynamic Landscapes, Artifact Taphonomy and Landuse Modeling in the Western Mediterranean*, în *Geoarchaeology: An International Journal*, 17/2, 2002, p. 166.

28 În anumite situații, cursurile de apă își putea diminua debitul sau puteau îngheța în anotimpul rece. De asemenea, precipitațiile abundente făceau ca pentru scurte perioade de timp apa râurilor să fie improprie consumului uman, iar necesarul era asigurat doar de izvoarele aflate în vecinătatea așezărilor.

Orientali<sup>29</sup>. În actualul stadiu al documentării noastre, pentru arealul subcarpatic am identificat șapte descoperiri cu caracter funerar, care includ următoarele tipuri: necropole (2), morminte izolate (1), vase care pot proveni din contexte funerare (4).

Descoperirile amintite au o profundă valoare statistică și nu credem că reflectă un anumit tipar al răspândirii spațiilor funerare într-o zonă geografică (fig. 4). În mod cert, stadiul diferit al cercetărilor arheologice contribuie din plin la aceste diferențe teritoriale. La toate acestea se adaugă faptul că spre deosebire de așezări, necropolele sunt extrem de greu de identificat pe cale perieghetică, lucru care oferă o imagine incompletă și care, credem noi, nu corespunde realităților istorice.

Nu ne propunem să discutăm aici amănunte care țin de comportamentul funerar al comunităților Noua, întrucât acesta nu are legătură cu subiectul studiului nostru. Considerăm necesară o scurtă prezentare a condițiilor topografice în care au fost semnalate descoperirile funerare, pentru a putea identifica eventuale „norme” după care comunitățile bronzului târziu își alegeau spațiile funerare.

Pentru că numărul descoperirilor este destul de modest, informațiile obținute din analiza lor spațială nu pot avea caracter de generalizare pentru întreaga zonă subcarpatică.

Răspândirea teritorială aduce în prim plan o anumită densitate a necropolelor și descoperirilor cu specific funerar în zona centrală a ariei submontane, cele mai multe fiind semnalate în interfluviul Cracău-Bistrița, în zonele adiacente municipiului Piatra-Neamț.

În momentul de față se cunosc doar două necropole atribuite comunităților Noua, la Piatra-Neamț - *Ciritei*<sup>30</sup> și Doina (com. Girov)<sup>31</sup>, dar cercetarea lor parțială nu poate oferi date ample referitoare la suprafața ocupată, dinamica complexelor funerare, etape de utilizare.

Privitor la amplasamentul spațiilor funerare, constatăm că cele două necropole amintite anterior se află pe terasele unor afluenți de gradul II și III. Obiectivul arheologic de la Piatra-Neamț - *Ciritei* se află pe terasa medie din stânga Bistriței, pe malul drept al pârâului Frâsinel, afluent al râului amintit. În apropiere se află și așezarea de la Piatra Neamț - *Steagul Roșu*<sup>32</sup>, fapt ce ne

29 E. Sava, *Die Bestattungen der Noua-Kultur. Ein Beitrag zur Erforschung spätbronzezeitlicher Bestattungsriten zwischen Dnestr und Westkarpaten*, PAS, 19, Kiel, 2002, harta 1, harta 2, harta 3.

30 A. Nițu, M. Zamoșteanu, *Sondajele de la Piatra-Neamț*, în *MCA*, VI, 1959, p. 360-361; A. C. Florescu, *op. cit.*, 1964, p. 145; idem, *Repertoriul culturii Noua-Coslogeni din România. Așezări și necropole*, în *CCDJ*, IX, 1991, p. 60, nr. 193/M5.

31 V. Spinei et alii, *Săpăturile arheologice de la Doina-Girov din 1982-1983*, în *Mem.Antiq*, IX-XI/1977-1979, 1985, p. 227-230, E. Sava, *op. cit.*, 2002, p. 78-82.

32 A. C. Florescu, *op. cit.*, 1969, p. 83-92.

determină să presupunem că spațiul funerar aparține comunității care a locuit în vecinătate, distanța dintre cele două obiective fiind destul de mică.

Cea de a doua necropolă aflată în zona noastră de interes se găsește pe o terasă de pe malul drept al Cracăului, la aproximativ 300 m față de albia acestuia, deși, se pare că în preistorie distanța față de râu era mai mică<sup>33</sup>. În momentul de față nu cunoaștem o așezare a culturii Noua în apropierea necropolei, dar nu este exclusă această situație, având în vedere stadiul insuficient al cercetărilor.

La acestea se mai adaugă un mormânt identificat în cursul cercetărilor din stațiunea arheologică de la Izvoare - *La iaz*<sup>34</sup>, dar despre care nu se poate preciza dacă este un complex funerar izolat sau face parte dintr-o necropolă.

Cu o anumită probabilitate, descoperiri cu caracter funerar pot fi considerate și cele de la Piatra-Neamț - *Dărmănești*<sup>35</sup>, Bălănești - *La iaz*<sup>36</sup> și Bălușești - *Vatra satului*<sup>37</sup>, dar în lipsa unor elemente suplimentare care să confirme existența unor complexe sau spații funerare, situațiile amintite trebuie luate în considerare cu multă prudență. Interesant este faptul că la distanțe relativ mici față de punctele anterioare sunt menționate și așezări ale culturii Noua, dar legătura dintre acestea constituie unul dintre obiectivele cercetărilor ulterioare.

Analizând amplasamentul necropolelor culturii Noua, E. Sava identifica două categorii principale: cele situate pe platouri și cele de pe terasele râurilor sau ale cursurilor de apă secundare<sup>38</sup>. Din datele cunoscute în acest moment, observăm că spațiile funerare din zona subcarpatică a Moldovei se găsesc pe terasele râurilor, majoritatea fiind situate în bazinul hidrografic al Bistriței.

#### *V. Descoperiri de piese metalice.*

Pentru a completa imaginea privitoare la dinamica teritorială a comunităților specifice sfârșitului epocii bronzului din zona subcarpatică a Moldovei, am considerat necesar să aducem în discuție și descoperirile de piese metalice, care pot fi considerate indicatori de bază pentru răspândirea grupurilor umane ale culturii Noua.

Baza de date este constituită din 15 descoperiri structurate astfel: piese izolate, piese provenite din situri arheologice și depozite de artefacte metalice. Fără să intrăm în detalii legate de componența acestor descoperiri, amintim doar faptul că sunt cunoscute mai multe celuri, seceri întregi și fragmentare, pumnale și piese de podoabă.

33 V. Spinei *et alii*, *op. cit.*, p. 227.

34 Gh. Dumitroaia, *op. cit.*, 1992, p. 130; E. Sava, *op. cit.*, 2002, p. 114.

35 Gh. Dumitroaia, *op. cit.*, 1992, p. 132; E. Sava, *op. cit.*, 2002, p. 96.

36 A. C. Florescu, *op. cit.*, 1991, p. 31, nr. 37/M, 4-5.

37 *Ibidem*, p. 31, nr. 38/M, 5.

38 E. Sava, *op. cit.*, 2002, p. 129.

La nivel macrozonal, toate aceste descoperiri au o răspândire neuniformă (fig. 5), datorată în mod special gradului inegal de investigare a spațiului analizat. În baza datelor de care dispunem la ora actuală, observăm că majoritatea pieselor metalice provenite din descoperiri izolate se află în depresiunile Cracău-Bistrița și Tazlău-Cășin, iar artefactele identificate în stațiuni arheologice atribuite culturii Noua se concentrează în zona de nord a teritoriului analizat de noi. Nu știm dacă această situație corespunde unor realități istorice sau este datorată hazardului descoperirilor, dar pentru a putea emite observații pertinente considerăm că este necesară o corelare și cu localizarea așezărilor și a descoperirilor funerare. Nu în ultimul rând reamintim faptul că numărul mic al pieselor metalice identificate în arealul subcarpatic are drept cauză principală stadiul extrem de redus de investigare a stațiilor arheologice, care, cu siguranță ar putea furniza noi obiecte de bronz.

Alături de piesele provenite din descoperiri izolate și cele identificate în așezări și necropole sunt cunoscute și două depozite, la Ștefan cel Mare (jud. Neamț)<sup>39</sup> și unul la Viișoara (jud. Neamț)<sup>40</sup>, dar acesta din urmă nu s-a mai păstrat.

Chiar dacă numărul descoperirilor de piese metalice nu este unul foarte mare, pot fi punctate câteva detalii care să permită înțelegerea anumitor aspecte privitoare la dinamica acestei categorii de obiecte.

O primă constatare este cea potrivit căreia majoritatea artefactelor de bronz se întâlnește în aceleași zone unde sunt semnalate și așezări ale culturii Noua, dar există și unele excepții care pot avea o altă interpretare. Ne referim aici la acele piese metalice identificate pe cursul râului Bistrița, în sectorul montan, zonă în care până la acest moment nu cunoaștem așezări sau necropole atribuite comunităților bronzului târziu. Dacă luăm în considerare contextul acestor descoperiri și amplasamentul lor, putem presupune cu o probabilitate destul de mare că sunt depuneri la intrarea în pasuri montane<sup>41</sup>, cunoscut fiind faptul că de pe valea Bistriței se pătrunde în zona intracarpatică. Și alte piese metalice provenite din descoperiri întâmplătoare, și care nu au fost legate de un context arheologic (așezare, necropolă), pot constitui depuneri izolate cu caracter votiv<sup>42</sup>, dar numărul redus al acestora nu permite stabilirea unui anumit model depozițional.

39 M. Petrescu-Dîmbovița, *op. cit.*, 1953, p. 463, fig. 8/3-5; V. A. Dergacev, V. Bočkarev, *Secerile de metal din epoca bronzului târziu din Europa de est*, Iași, 2006, p. 255-256, pl. 69/890-892.

40 C. Matasă, *Descoperiri arheologice în raionul Piatra-Neamț*, în *MCA*, V, 1959, p. 731.

41 Un studiu special vezi la T. Bader, *Passfunde aus der Bronzezeit in den Karpaten*, în *CAH*, 2001, p. 18.

42 Al. Vulpe, *Structuri sociale și credințe religioase în epoca bronzului și în prima epocă a fierului*, în M. Petrescu-Dîmbovița, Al. Vulpe (coord.), *Istoria românilor*, p. 369; A. Țârlea, *The concept of „Selective deposition”*, în *Peuce*, S. N., VI, 2008, p. 68.

O altă observație care poate explica numărul mare al pieselor metalice în zona centrală și de nord a spațiului subcarpatic rezidă din apropierea de presupusul centru metalurgic plasat pe cursul mijlociu al Siretului<sup>43</sup>. Deși un astfel de centru, ipotetic stabilit pe baza mării concentrări de piese metalice, are nevoie de confirmări suplimentare, ca ipoteză de lucru poate fi admisă și o astfel de interpretare.

De asemenea, suntem de părere că prezența surselor de sare în zonele pericarpatice poate explica într-o anumită măsură numărul descoperirilor metalice, în sensul că existau două categorii principale de bunuri destinate schimbului, sare pentru metal, sau invers.

### *Considerații finale.*

În baza analizei teritoriale a principalelor categorii de stațiuni și descoperiri analizate, se observă o distribuție inegală a acestora în spațiul subcarpatic, situație care are la bază două cauze majore: stadiul cercetărilor și factorii de mediu. Totuși, nici factorul etnic nu trebuie neglijat în totalitate, în sensul că pentru zona sudică a teritoriului analizat, grupurile umane ale culturii Noua sunt slab reprezentate, fapt care probabil a fost condiționat de existența, în acest spațiu, a unor comunități monteorene târzii<sup>44</sup>.

Din cele discutate în paginile anterioare, observăm că cea mai mare pondere numerică o dețin așezările, urmate de descoperirile metalice și în final complexe funerare, dar, în mod cert, aceste diferențe sunt determinate de gradul inegal de investigare. Pe baza cartografierii acestor indicatori culturali, am putut constata că cele mai multe așezări se găsesc în nordul zonei subcarpatice, iar descoperirile funerare și cele metalice ocupă arealul central, în special bazinul mijlociu al Bistriței.

Privitor la dinamica teritorială a așezărilor am arătat că factorii de mediu au o influență directă, și, pe lângă cei de bază, am evidențiat importanța surselor de sare ca puncte de convergență pentru unele comunități Noua.

Conștienți de faptul că multe dintre observațiile noastre pot fi completate sau amendate de rezultatele noilor cercetări, menționăm că scopul demersului nostru a fost acela de a trasa câteva coordonate pentru o analiză spațială într-un areal geografic bine delimitat, în eventualitatea surprinderii unor posibili parametri care să își găsească aplicabilitate pentru întregul areal ocupat de cultura Noua. În mod cert, analiza noastră va trebui completată și cu alte metode de investigare, prin care să poată fi stabilită suprafața așezărilor,

43 V. Dergacev, *Piese de metal - Referințe la problema genezei culturilor Hallstattului timpuriu din regiunea carpato-danubiano-nord-pontică*, în *ThD*, XVIII, 1-2, 1997, p. 154-155.

44 A. Oancea, *Unele observații cu privire la fazele finale ale culturii Monteoru în lumina cercetărilor de la Cărlomănești*, în *CA*, 2, 1976, fig. 20.

etapele de locuire, datări care să argumenteze contemporaneitatea unor astfel de stațiuni, analize care să reconstituie mediul ambiant, analize metalografice.

### Abstract<sup>45</sup>

## HUMAN COMMUNITIES OF LATE BRONZE AGE IN THE MOLDAVIAN SUBCARPATHIANS. REMARKS ON THE TERRITORIAL DYNAMICS

The present contribution is meant to be an attempt of analysis of the territorial dynamics of the human communities specific to the late Bronze Age (the Noua culture) of the Subcarpathian area of Moldavia. There are pointed out a series of elements specific to the environment which directly influenced the density of the human habitats of the analyzed chronological segment, focusing on the characteristics of relief, hydrographic network and a series of natural resources (especially salt).

In order to sketch some viable observations, regarding the territorial dynamics, we analyzed several categories of finds: settlement and temporary habitations, funeral finds, metal finds. Mapping these archeological settlements and types of finds led to an uneven distribution within the analyzed space, fact explained by the different degree of archeological investigation, and also by the influence of the environmental factors. For instance, the high density of the settlements to the north of the Moldavian Subcarpathians might also be due to the abundance of salt sources in this area. Also, a considerable number of metal items is known in the central and northern part of the considered territory, a situation which can be connected to the existence of bronze circulation routes or to certain depositing practices.

### List of illustrations

- Fig. 1. Dissemination of settlements and temporary habitations within the Moldavian Subcarpathians (the numbers on the map correspond to those in the annex).
- Fig. 2. Dynamics of settlements and temporary habitations in relation to the salted water sources in the northern part of the Moldavian Subcarpathians.
- Fig. 3. Settlements of Noua culture in the northeast of Neamț county: 1. Valea Seacă-*Ferma de vaci*; 2. Vânători-Neamț-*La izvoare*.
- Fig. 4. Necropolises and funeral finds in the Moldavian Subcarpathians (the numbers on the map correspond to those in the annex).
- Fig. 5. Metal finds in the Moldavian Subcarpathians (the numbers on the map correspond to those in the annex).

<sup>45</sup> Rezumat tradus de Coralia Coștaș.



## Anexe:

## Lista așezărilor și a locuirilor sezoniere:

1. Agapia-*S.M.A.*, com. Agapia, NT; 2. Agapia-*La iezături*, com. Agapia, NT; 3. Bălănești-*Vatra satului*, com. Bârgăoani, NT; 4. Bălușești-*La școală*, com. Girov, NT; 5. Bodești-*Dealul Roatelor*, com. Bodești, NT; 6. Bodeștii de Jos-*neprecizat*, com. Bodești, NT; 7. Borlești-*Smida*, com. Borlești, NT; 8. Borlești-*Dealul Puriceni*, com. Borlești, NT; 9. Borlești-*Dealul Runcu*, com. Borlești, NT; 10. Boroaia-*neprecizat*, com. Boroaia, SV; 11. Botești-*Vatra satului*, com. Girov, NT; 12. Brusturi-*Nord-vest de sat*, com. Brusturi, NT; 13. Cașin-*Dealul Lăzii*, com. Cașin, BC; 14. Căciulești-*Murgucești*, com. Girov, NT; 15. Curechiștea-*La Ursachi*, com. Grumăzești, NT; 16. Dochia-*Sărățica*, com. Girov, NT; 17. Dușești-*Dealul Bisericii*, com. Ștefan cel Mare, NT; 18. Filioara-*La pod*, com. Agapia, NT; 19. Filioara-*La iaz*, com. Agapia, NT; 20. Grumăzești-*Suseni*, com. Grumăzești, NT; 21. Grumăzești-*La școală*, com. Grumăzești, NT; 22. Grumăzești-*Deleni*, com. Grumăzești, NT; 23. Lunca-*Teritoriul satului*, com. Vânători-Neamț, NT; 24. Lunca-*Poiana-Slatinei*, com. Vânători-Neamț, NT; 25. Marginea-*Dealul Stibarului*, com. Oituz, BC; 26. Mastacăn-*Poiana Puiului*, com. Borlești, NT; 27. Nemțișor-*Pădurea Braniște*, com. Vânători-Neamț, NT; 28. Oglinzi-*Fața Slatinei*, com. Răucești, NT; 29. Oglinzi-*Rădea*, com. Răucești, NT; 30. Oșlobeni-*La Hulpoi*, com. Bodești, NT; 31. Pietra-Neamț-*Pod Potocina*, Pietra-Neamț, NT; 32. Pietra Neamț-*Ciritei/Steagul Roșu*, Pietra-Neamț, NT; 33. Pietra Șoimului-*Capu Dealului*, com. Pietra Șoimului, NT; 34. Răucești-*Iaz Puriceni*, com. Răucești, NT; 35. Răucești-*Chetriș*, com. Răucești, NT; 36. Răucești-*Vatra satului*, com. Răucești, NT; 37. Ștefan cel Mare - *La picioru stâncii*, com. Ștefan cel Mare, NT; 38. Târgu Neamț-*Arini*, Târgu Neamț, NT; 39. Târgu Trotuș-*La biserică*, com. Trotuș, BC; 40. Târpești-*Râpa lui Bodai*, com. Petricani, NT; 41. Topolița-*Dealul Topolița*, com. Grumăzești, NT; 42. Topolița-*La nord-vest de sat*, com. Grumăzești, NT; 43. Topolița-*La izvor*, com. Grumăzești, NT; 44. Topolița-*La Ilioi*, com. Grumăzești, NT; 45. Țolici-*Rusca*, com. Petricani, NT; 46. Țolici-*După Rotunda*, com. Petricani, NT; 47. Valea Seacă-*Ferma zootehnică*, com. Bălțătești, NT; 48. Valea Seacă-*SMA*, com. Bălțătești, NT; 49. Valea Seacă-*Panta de est a Dealului Buga*, com. Bălțătești, NT; 50. Valea Seacă-*Pe șeș*, com. Bălțătești, NT; 51. Vânători-Neamț-*La izvoare*, com. Vânători-Neamț, NT.

## II. Lista descoperirilor funerare:

1. Bălănești-*La iaz*, com. Bârgăoani, NT; 2. Bălușești-*Vatra satului*, com. Girov, NT; 3. Doina, NT; 4. Izvoare-*La iaz*, com. Dumbrava Roșie, NT; 5.

Piatra-Neamț-*Ciritei*, Piatra-Neamț, NT; 6, Piatra-Neamț-*Dărmănești*, Piatra-Neamț, NT; 7, Târgu Neamț-*Magazin Romarta*, Târgu Neamț, NT.

### III. Lista descoperirilor de piese metalice:

1. Bicz-*neprecizat*, Bicz, NT; 2. Bicz-*Neagra Cociorvei*, Bicz, NT; 3. Bistricioara-*neprecizat*, Bicz, NT; 4. Cândești-*Dealul Vernițelor*, com. Cândești, NT; 5. Dărmănești- *neprecizat*, com. Dărmănești, BC; 6. Girov-*neprecizat*, com. Girov, NT; 7. Onești-*Prundiș*, Onești, BC; 8. Piatra-Neamț-*Ciritei/Steagul Roșu*, Piatra-Neamț, NT; 9. Răucești-*Sarata*, com. Răucești, NT; 10. Ștefan cel Mare-*neprecizat*, com. Ștefan cel Mare, NT; 11. Ștefan cel Mare-*La Huci*, com. Ștefan cel Mare, NT; 12. Traian-*neprecizat*, com. Zănești, NT; 13. Târpești-*Râpa lui Bodai*, com. Petricani, jud. Neamț, NT; 14. Vânători-Neamț-*La izvoare*, com. Vânători-Neamț, NT; 15. Viișoara-*Calea ferată*, com. Viișoara, NT; 16. Viișoara-*Piciorul lui Petru Vodă*, com. Viișoara, NT.

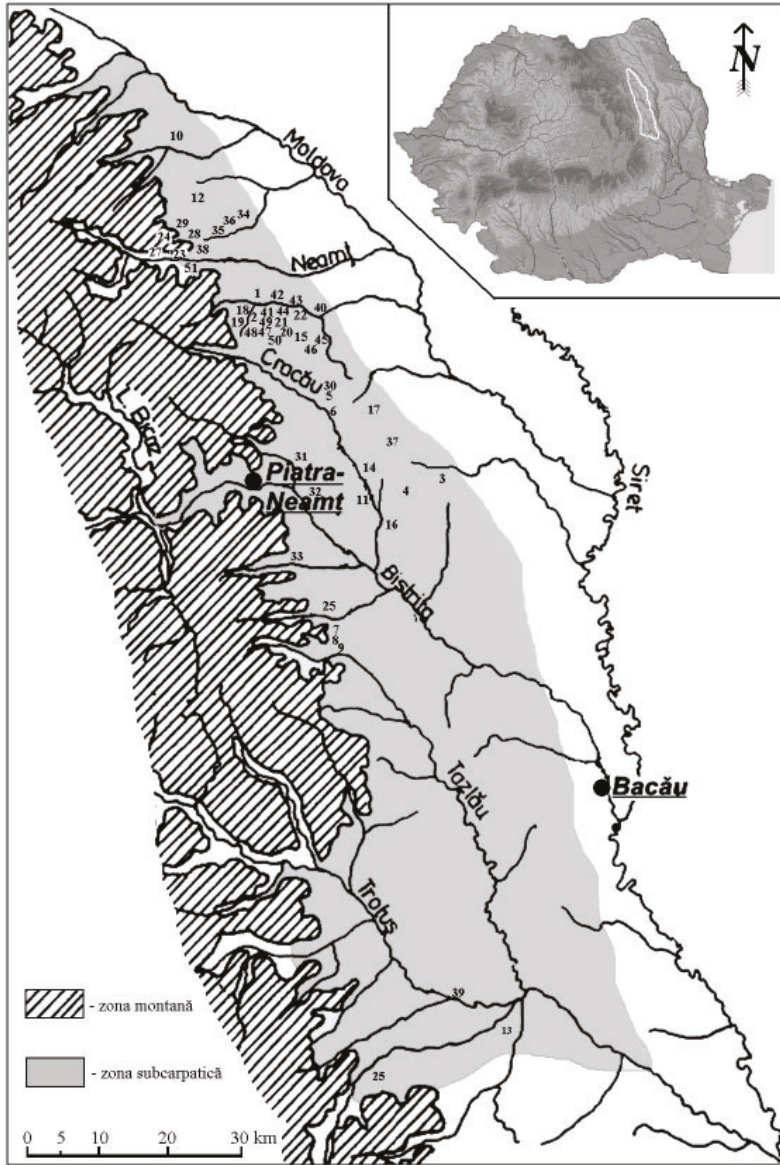


Fig. 1

Răspândirea așezărilor și a locuirilor sezoniere în Subcarpații Moldovei (numerele de pe hartă corespund cu cele din anexă)

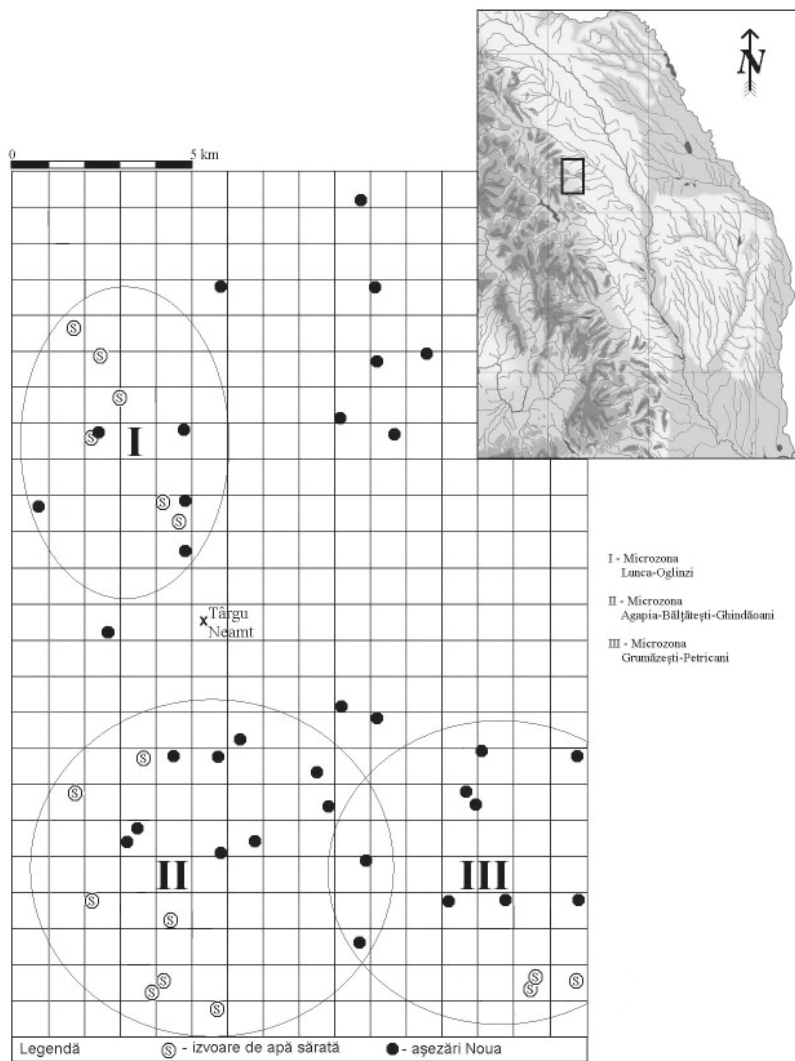


Fig. 2

Dinamica așezărilor și a locuirilor sezoniere în raport cu izvoarele de apă sărată din zona de nord a Subcarpaților Moldovei.



Fig. 3

Așezări ale culturii Noua din nord-estul județului Neamț: 1, Valea Seacă-Ferma de vaci;  
2, Vânători-Neamț-La izvoare.



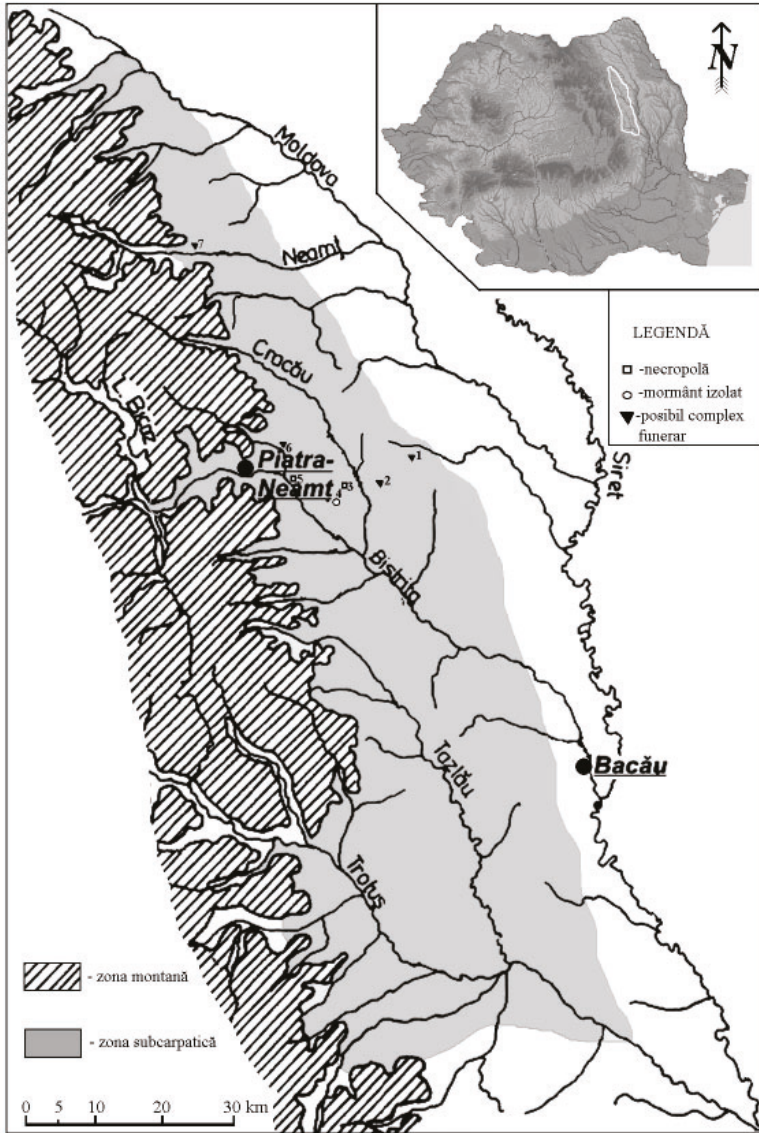


Fig. 4

Necropole și descoperiri cu caracter funerar din Subcarpații Moldovei (numerele de pe hartă corespund cu cele din anexă).



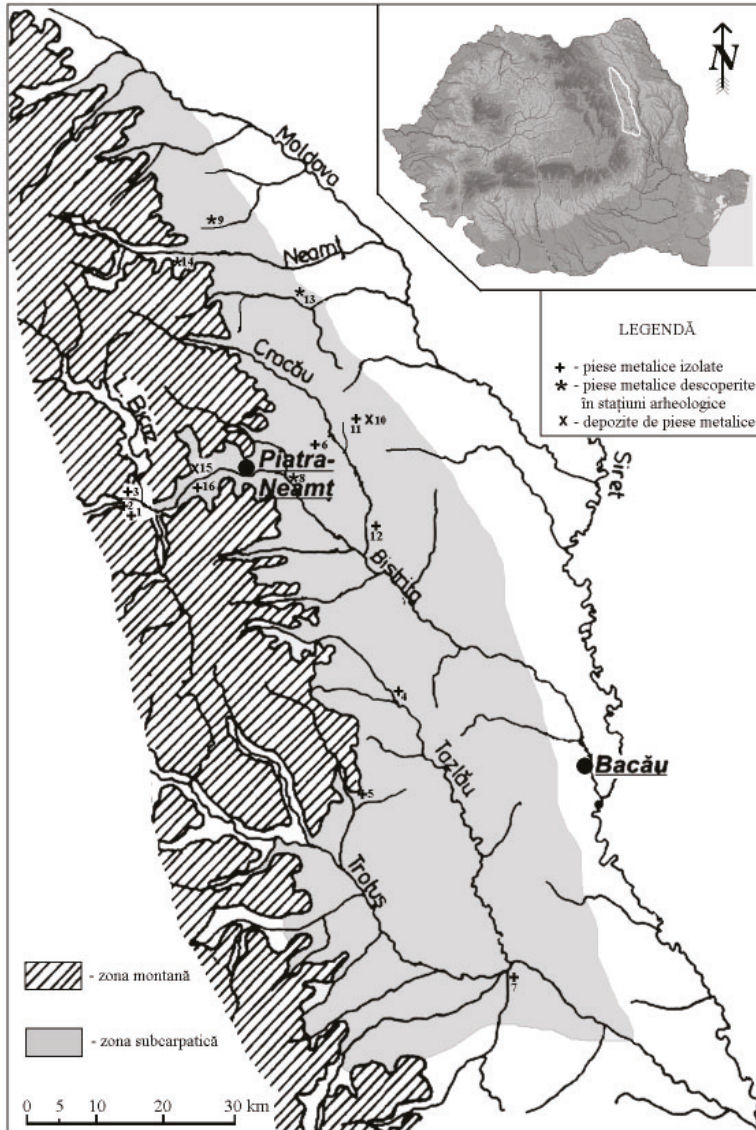


Fig. 5

Descoperiri de piese metalice în Subcarpații Moldovei (numerele de pe hartă corespund cu cele din anexă).