

UN INVENTAR DE DOCUMENTE PRIVITOARE LA MOȘIA VOROVEȘTII A MĂNĂSTIRII SFÂNTUL IOAN ZLATAUST DIN IAȘI

Ludmila BACUMENCO-PÎRNĂU, Mihai-Cristian AMĂRIUȚEI

În lucrarea de față ne propunem să aducem în atenția cercetătorilor preocupați de istoria lăcașurilor de cult din Moldova și a stăpânirilor acestora informațiile cuprinse într-un opis de documente aflat în fondul Mănăstirea Sf. Ioan Gură de Aur – Iași, păstrat la Arhivele Naționale București (pach. XXXVIII, doc. nr. 3). Inventarul, pe care îl publicăm¹ însoțit de câteva comentarii, este, după știința noastră, inedit, și conține rezumatele a 29 de documente privitoare la moșia Voroveștii, din ținutul Cârliștii, stăpânită, din a doua jumătate a secolului al XVII-lea, de mănăstirea ieșeană². Datele cuprinse în acest inventar sunt deosebit de importante pentru înlăturarea confuziei pricinuite de faptul că, doar la câțiva kilometri spre est de Voroveștii stăpâniți de mănăstirea Sf. Ioan Gură de Aur, se află un alt sat cu același nume, astăzi în comuna Miroslava din județul Iași, dăruit mănăstirii Galata de către ctitorul acesteia, Petru Șchiopul, în 25 februarie 1577³, în stăpânirea

1 Vezi **Anexa I** (facsimil) și **Anexa II** (transcrierea textului).

2 Pentru bibliografia mai veche referitoare la mănăstirea Sf. Ioan Zlataust, v. Nicolae Stoicescu, *Repertoriul bibliografic al localităților și monumentelor medievale din Moldova*, București, 1974, p. 465-466. Pentru documentele privitoare la istoria acestei mănăstiri, de la ctitorire și până în anul 1800, v. Ioan Caproșu (ed.), *Documente privitoare la istoria orașului Iași* (în continuare: Ioan Caproșu, *Documente Iași*), vol. I-X (vol. I, în colaborare cu Petronel Zahariuc), Iași, 1999-2008, *Indici de nume, sub voce Sfântul Ioan Gură de Aur*, mănăstire. Contribuții recente la clarificarea unor aspecte ce țin de întemeierea lăcașului de cult ieșean și de litigiile de stăpânire cu alte mănăstiri au adus Petronel Zahariuc, *Date noi despre două vechi mănăstiri ieșene: Clatia și Dancu*, în *AIIX*, XLIII-XLIV, 2006-2007, p. 673-683, republicat în idem, *De la Iași la Muntele Athos. Studii și documente de istorie a Bisericii*, Iași, 2008, p. 53-64 și Cătălina Chelcu, *O biserică din secolul al XVII-lea: Sfântul Ioan Zlataust din Iași*, în *Monumentul*, VIII, 2007, p. 27-33.

3 Ioan Caproșu, Petronel Zahariuc, *Documente Iași*, vol. I, *Acte interne (1408-1660)*, Iași, 1999, nr. 18, p. 28-29.

căreia va rămâne până în secolul al XIX-lea⁴. Această omonimie și faptul că pentru multă vreme amândouă satele au făcut parte, din punct de vedere administrativ, din ținutul Cârlișăturii, au determinat menținerea acestei confuzii în istoriografie⁵.

Prima atestare documentară a Voroveștilor este din 18 februarie 1456, când Petru Aron întărește protopopului Ioil și fiului său, Giurgea grămătic, mai multe sate și moșii, printre care Vorovești și Arpășești, la Cârlișătura, precum și trei locuri de moară⁶.

Mai târziu, în prima domnie a lui Petru Rareș⁷, Mișu portar de Suceava⁸ primește întărire pentru trei părți de sat din Vorovești, cumpărate de la Ilarion și sora sa Magdalina, copiii lui Dragoș Carăbă, nepoții Marușcii. Aceasta era descendentă din primii stăpâni ai satului, întrucât se arată că părțile de sat le avea cu „dresă de împărțală” de la Ștefan cel Mare. Prin același ispisoc, Mișu portarul primea întărire și pentru o altă cumpărătură, o prisacă din hotarul Voroveștilor, aproape de Pârâul Fântânilor, cu pomet, luată cu trei sute de zloți tătărăști de la Theofan, episcopul Rădăuților⁹. Ulterior, această bucată de moșie se va numi *Berescul* și va ajunge, la debutul veacului al XIX-lea, în stăpânirea stolnicesei Catrina Donici¹⁰, soția răposatului stolnic Sandul Ilie. Stolnicesa schimbă acest trup de moșie („ce din vechiu s-a numit La Fântâna Rece”), în 27 ianuarie 1809, cu două dugheni din Iași ale lui Costache Cantacuzino fost

4 În 1831, satul făcea parte din Ocolul Codrului, ținutul Iașilor (Corneliu Istrati (ed.), *Catagrafia fiscală a Moldovei din anul 1831*, Iași, 2009, p. 187).

5 În toate colecțiile și cataloagele de documente importante (Alexandru I. Gonța, *Documente privind istoria României, A. Moldova, veacurile XIV-XVII (1384-1625)*, *Indicele numelor de locuri*, ediție îngrijită și prefață de Ioan Caproșu, București, 1990, p. 282; *DRH, A. Moldova*, vol. II (1449-1486), întocmit de Leon Șimanschi în colaborare cu Georgeta Ignat și Dumitru Agache, București, 1976, *Indice de nume*, p. 532; *CDM*, vol. III (1653-1675), întocmit de Mihai Regleanu, Doina Duca, Constanța Negulescu, Veronica Vasilescu, Cornelia Crivăț, București, 1968, *Indice de nume*, p. 667; *Ibidem*, vol. IV (1676-1700), întocmit de Mihai Regleanu, Doina Duca Tinculescu, Veronica Vasilescu, Constanța Negulescu, București, 1970, *Indice de nume*, p. 626), sub voce **Vorovești** se indexează, fără distincție, ambele sate cu acest nume.

6 *DRH, A. Moldova*, vol. II, nr. 56, p. 81-83.

7 *DIR, A. Moldova*, veacul XVI, vol. I (1501-1550), București, 1953, nr. 288, p. 323-324; *CDM*, supl. I (1403-1700), întocmit de Maria Soveja, Mihai Regleanu, Doina Tinculescu, Marcel Ciucă, Gabriela Bârceanu, București, 1975, nr. 83, p. 59 (datat: „ca 1530-1537 mai 2”); **Anexa I**, nr. 1 (cu data: 1540).

8 Pentru informații despre Mișu pârcălab de Hotin, apoi portar de Suceava, v. Maria Magdalena Székely, *Sfetnicii lui Petru Rareș. Studiu prosopografic*, Iași, 2002, p. 153-166 și *Indice*, p. 632, sub voce **Mișu** pârcălab de Hotin.

9 Prisaca fusese stăpânită anterior de Petru Vartic, care o vânduse episcopului Pahomie de Rădăuți (*CDM*, vol. V (1701-1720), întocmit de Veronica Vasilescu, Doina Duca-Tinculescu, București, 1974, nr. 319, p. 80-81).

10 **Anexa I**, nr. 29.

mare vornic¹¹. După mai puțin de trei luni, în 9 aprilie 1809, spătarul Iancu Miculescu răscumpără moșia Berescul de la vornicul Costache Cantacuzino, fiind alături de moșiile sale¹².

Stăpânirea pe cele trei părți de Vorovești curge, se pare, liniștită, până spre sfârșitul secolului al XVI-lea. În 17 ianuarie 1597, domnul Ieremia Movilă întărește cneaghinei Comna satul Vorovești, „însă în partea unde a ținut Mihul hatmanul”¹³. Un Nechita diac primea, la rândul său, confirmare de stăpânire, în 12 octombrie a aceluiași an, după ce câștigase o pricină pentru Vorovești cu un Dumitru panbucliu și soția acestuia¹⁴. Diacul Nechita vinde la 8 martie 1601 negustorului ieșean Done cele trei părți de Vorovești, cu loc de iaz și de moară și cu loc de prisacă, pentru care acesta primește și carte domnească de întărire la 13 martie¹⁵. După cum aflăm însă dintr-un suret din 27 martie 1602, diacul nu putea dispune singur de această moșie și folosise la vânzare zapise făcute „cu vicleșug”. Drept urmare, sora sa, Ana (fata Urâtei și nepoata Odochiei, soția lui Mihul hatman), împreună cu soțul ei, Grama aprod, are pără cu Nechita la domnie, obținând dreptul de a răscumpăra părțile din Vorovești¹⁶. Se pare că Grama aprodul și soția sa, Ana, au avut o fată, căsătorită cu un Gheorghe, ce ar fi încălcat, la un moment dat, cu stăpânirea sa, Voroveștii, o moșie vecină, numită Poiana Berescului, stăpânită de un oarecare Macsâm. Mărturia dată de megieși în privința hotarelor Voroveștilor arată, la un moment dat, că „hotarul Gramei” este ținut de călugării de la Sfântul Ioan. Informațiile sunt cuprinse într-un suret¹⁷ de pe o carte de la Radu Mihnea, datată însă numai cu veleatul, anume 7139 <1630 septembrie 1-1631 august 31>. Cum în acest interval, în Țara Moldovei, domnea Moise Moghilă, și nicidecum fiul lui Mihnea Turcitul, documentul apare ca îndoielnic, concluzie la care au ajuns și boierii ce judecaseră la Mitropolie, în anul 1819, una din pricinile de hotar ale mănăstirii Sf. Ioan Zlataust cu vecinii săi de moșie: „dar la cine au aflat acel suret și ce încredințare ave nu arată, pentru că la acel velet nu să vede să fi fost domn Radul vodă, nici să știe de era măn(ă)st(i)re Sv(ântul) Ioan făcută, căci precum să vede astăzi este în urmă zădită de domn(ul) Duca v(oie)v(o)d și nici

11 BAR, *Creșterea colecțiilor*, XIX, 1911, octombrie-decembrie, p. 254.

12 *Ibidem*.

13 *DIR*, A. Moldova, veacul XVI, vol. IV (1591-1600), București, 1952, nr. 208, p. 155.

14 *Anexa I*, nr. 2.

15 *Ibidem*, nr. 3 și 4.

16 *CDM*, supl. I, nr. 207, p. 92; *Anexa I*, nr. 5. Nu știm cine este cneaghina Comna: ea ar putea fi nepoata de fiică a lui Mihiu, acea fiică a pârçalabului căsătorită cu comisul Petrașcu („cel tăiat, împreună cu Mihiu și cu alți boieri, de Petru Rareș, la 1541” – Maria Magdalena Székely, *op. cit.*, p. 154). În ceea ce privește celelalte personaje implicate în această pricină, se consideră că Urăta ar fi fost sora Odochiei (*Ibidem*, p. 153). Oricum, „atestarea nepoților lui Mihiu acolo înlătură eventuala presupunere că părțile acestuia fuseseră confiscate pentru hiclentie” (*Ibidem*, p. 166).

17 *Anexa I*, nr. 6.

să știe de au fost alta mai înainte”. În consecință, suretul prezentat „nu să socotești nici de un temei”¹⁸. În rezumatul actului se arată că originalul cărții domnești a lui Radu Mihnea fusese găsit „în scrisorile lui Gavriil uricariu”, probabil una și aceeași persoană cu acel Gavril arătat într-un zăpis din 1716 drept fiul lui Ilie mare spătar. Spre sfârșitul secolului al XVIII-lea, Enache, fiul lui Gavril uricar, apare implicat în niște tranzacții cu părți din Vorovești¹⁹. Mai adăugăm la acest „dosar” și informația că în anul 1686 era „fărămat” un zăpis pentru Vorovești²⁰, poate în legătură cu suretul îndoielnic amintit mai sus, prezentat de mănăstirea Sf. Ioan Zlataust.

Nu știm când anume au trecut cele trei părți de Vorovești în stăpânirea mănăstirii Sf. Ioan Zlataust din Iași. Dintr-o anafora din 10 decembrie 1819²¹, aflăm că, la cercetarea pricinii de stăpânire dintre mănăstirea ieșeană și vornicul Iancu Miclescu, nu era lămurit „când au intrat acele trei părți la măn(ă)st(i)re și cu ce chip iarăși nu să vede, zicând egumenul că aceli scrisori nu să află la măn(ă)st(i)re”; din alte acte prezentate de egumen, o hotarnică și două cărți de stăpânire din a doua jumătate a secolului al XVIII-lea, reieșea faptul că părțile în discuție „au trecut” la mănăstire de la soția unui Pascal staroste de negustori²², probabil prin danie.

În 9 octombrie 1664, Tudosie Dubău primea poruncă să hotărânicască stăpânirea mănăstirii Secul și a lui Iane vistiernic, câte o jumătate din a patra parte din Vorovești²³, fapt pe care logofătul Dubău îl aducea la îndeplinire la 31 octombrie în același an²⁴. Aceste două părți din Vorovești erau alese și dinspre „parte Gramii”, ce nu poate fi altul decât aprodul Grama, amintit mai sus. Așadar, la această dată, cele trei părți din Vorovești nu aparțineau mănăstirii Sf. Ioan Zlataust, care nu era amintită în hotarnica lui Dubău. După cum am arătat, în comunitatea monahală de la mănăstirea ieșeană se știa, la începutul secolului al XIX-lea, că Voroveștii trecuseră la sfântul lăcaș de la soția lui Pascal, așadar după moartea acestuia. Starostele de negustori Pascal trăia încă în 4 septembrie 1665²⁵, dar era trecut la cele veșnice în 12

18 *Ibidem*, nr. 26 și 29.

19 Gheorghe Ghibănescu, *Surete și izvoade*, vol. XIII, Huși, 1923, p. 53-54, 74-75.

20 *CDM*, vol. IV, nr. 1040, p. 236.

21 *Anexa I*, nr. 29.

22 Cunoaștem câteva lucruri despre acest negustor ieșean, care apare ca martor în Iași între 1646 și 1649 (Ioan Caproșu, Petronel Zahariuc (ed.), *Documente Iași*, vol. I, nr. 328, p. 404; nr. 329, p. 405; nr. 355, p. 425; nr. 358, p. 427-428). Împreună cu soția sa, Agafia, primește întărire domnească, în 12 februarie 1647, pentru o serie de moșii cumpărate anterior, printre care o prisacă cu grădină și o poiană din satul Lungani, ținutul Cârlișăturii (*Ibidem*, nr. 336, p. 410-411). Ca fost staroste, semnează grecește ca martor la o vânzare în Iași, în 8 ianuarie 1664 (*Ibidem*, vol. II, *Acte interne (1661-1690)*, Iași, 2000, nr. 61, p. 63).

23 DJANI, colecția Documente, pach. CDLXI, doc. nr. 71.

24 *CDM*, vol. III, nr. 1087, p. 241; *Anexa I*, nr. 7.

25 Ioan Caproșu, *Documente Iași*, vol. II, nr. 89, p. 85.

iunie 1669, când Agafia, soția sa, arată că, „neavându cuconi noi în de noi din trupul nostru”, are acordul răposatului ei soț, lăsat cu limbă de moarte, de a dispune după dorință de averea lor²⁶. Pe Agafia Păscăloaia o găsim martor în Iași la 8 februarie 1676²⁷. De asemenea, la 5 iunie același an dăruia jumătate din Poiana Grecilor, din hotarul Voroveștilor, lui Sandul negustor din Iași și soției acestuia²⁸. Este posibil ca tot în anul 1676 să fi dăruit moșia sa, trei părți din Vorovești, mănăstirii Sf. Ioan Zlataust, pe care, putem presupune că o cumpărase anterior împreună cu soțul ei, la o dată pe care nu o cunoaștem, de la urmașii lui Grama aprodul și a soției sale Ana.

În secolul următor, moșia Voroveștii a început să fie numită și *Păscăloaia*, după soția fostului staroste de negustori. Între anii 1747 și 1749, călugării de la Sf. Ioan se află în pricină cu fiii lui Ilie pitar, care sunt acuzați că încalcă hotarul Voroveștilor (sau Păscăloaia) cu moșia lor, Berescul. Disputa se încheie printr-o învoială între Isaia ieromonah, episcopul mănăstirii, și fiii lui Ilie fost mare pitar, din 15 mai 1749, după care fiecare din părți urma să stăpânească după vechile hotare²⁹.

În 25 august 1757, o carte de întărire dată de Scarlat Ghica egumenului de la Sf. Ioan Zlataust pentru moșia Păscăloaia amintește și de un mitoc de pe cuprinsul moșiei³⁰, probabil un schit de lemn pus sub ascultarea mănăstirii ieșene, în jurul căruia se va așeza și un sat.

Cum pricinile de hotar cu stăpânii moșiilor din jur nu se încheiaseră, se cere o nouă hotărnicire, făcută de Ioan Meleghi vornic de poartă și Procopie dascăl la Mitropolie la 15 iulie 1763³¹. Această nouă alegere de hotare nu a rezolvat lucrurile, ba chiar le-a complicat, întrucât a alimentat pretențiile mănăstirii la o bucată de loc mai mare, dincolo de Dealul Mare, până în Stavnic și Șacovăț, și a născut un nou conflict cu Iancu Miclescu, stăpânul moșiei vecine, Păușești. Banul Andronache Donici este chemat să facă o altă cercetare de hotare, după actele prezentate de mănăstire. Cererile călugărilor nu se găsesc însă întemeiate, după cum se arată în mărturia redactată la 30 mai 1808³², la care se anexează și o „hartă de starea locului”. Această hartă se află astăzi la Biblioteca Academiei

26 Astfel, ea dăruiește acum lui Iane negustor o pivniță și trei dugheni din Iași (*Ibidem*, nr. 259, p. 228-229; nr. 276, p. 250-251).

27 *Ibidem*, nr. 444, p. 402.

28 *Anexa I*, nr. 8. Cele din urmă informații, după știința noastră, despre Agafia Păscăloaia le avem din 20 ianuarie 1677, când dăruiește negustorului Pătrașcu o dugheană din Iași (Ioan Caproșu, *Documente Iași*, vol. II, nr. 466, p. 423).

29 *Anexa I*, nr. 9-14.

30 *Ibidem*, nr. 15.

31 *Ibidem*, nr. 24.

32 *Ibidem*, nr. 26.

Române³³, fiind însă datată în anul 1811³⁴. Coroborând informațiile oferite de documentele rezumate în opis³⁵, rezultă că planul moșiei a fost întocmit între 18 noiembrie 1807, când banul Andronache Donici era hotarnic la Vorovești, „care acum se numește Mitocul”³⁶, și 30 mai 1808, dată la care adeverea că dăduse spătarului Iancu Miclescu, pe lângă mărturia hotarnică, și harta de starea locului³⁷.

Litigiul de stăpânire cu spătarul Iancu Miclescu, stăpânul Păușeștilor³⁸, pentru moșia Vorovești, numită în documentele vremii și Mitocul³⁹, nu a fost însă stinsă. Vornicul Costache Conache este chemat să deslușească la fața locului această veche și încălțită pricină de hotar⁴⁰. Acesta întocmește și o mărturie hotarnică în 20 iunie 1817⁴¹, prin care sunt respinse ca neîntemeiate toate pretențiile mănăstirii Sf. Ioan Gură de Aur. Cum aceasta nu renunță la drepturile ce credea că i se cuvin, pe baza unei noi jalbe la domnie, Scarlat Calimah poruncește, la 16 octombrie 1818, o cercetare a marilor boieri la Mitropolie a acestei pricini⁴², care are loc la o dată ulterioară⁴³, anaforaua arătând că mănăstirea Sf. Ioan Zlataust trebuie „să-și stăpânească pâr-în opcina Dealului Mare”. În 6 noiembrie, domnul țării, din câte se pare, nu urmează concluziile raportului, întărind mănăstirii stăpânirea „peste o bucată de loc,

33 Aga Andronache Donici, *Mitocul ce s-au numit din vechi Vorovești*, plan ms. sub cota H. 2322 C LXXIII-11.

34 BAR, *Creșterea colecțiilor*, XIX, 1911, octombrie-decembrie, p. 257.

35 *Anexa I*, nr. 26 și 29.

36 Biblioteca Academiei Române, *Creșterea colecțiilor*, XIX, 1911, octombrie-decembrie, p. 254; XX, 1912, ianuarie-septembrie, p. 155.

37 Din păcate, nu am avut acces la originalul hărții, beneficiind în schimb – prin amabilitatea dl. Mircea Ciubotaru, căruia îi mulțumim și pe această cale – de o copie de mână realizată în cadrul colectivului de redactare a *Tezaurului toponimic al României. Moldova*.

38 *Anexa I*, nr. 27; BAR, *Creșterea colecțiilor*, XX, 1912, ianuarie-septembrie, p. 140.

39 Satul cu acest nume apare în așa-numita *Condica liuzilor* din 1803 (Theodor Codrescu, *Uricariul*, vol. VIII, Iași, 1886, p. 334). Acesta era înglobat la 1816 în satul vecin Chirilești (Corneliu Istrati, *Condica Visteriei Moldovei din anul 1816*, Iași, 1979, p. 107; *Tezaurul toponimic al României. Moldova*, vol. 1, *Repertoriul istoric al unităților administrative-teritoriale. 1772-1988*, partea 1, *A. Unități simple (Localități și moșii)*. A-O, București, 1991, sub voce *Mitocul*¹², p. 728).

40 BAR, *Creșterea colecțiilor*, XIX, 1911, octombrie-decembrie, p. 258.

41 *Ibidem*, XX, 1912, ianuarie-septembrie, p. 141; v. și *Anexa I*, nr. 29. Hotărnicirea lui Costache Conache este amintită și de Paul Păltănea, *Neamul logofătului Costache Conachi*, București, 2001, p. 90. La nota 86, autorul face trimitere la o condică aflată la DJANI, colecția Documente, pach. CDXXXVIII, nr. 53, f. 98-99, unde însă nu se află nici o mențiune referitoare la moșia Vorovești.

42 BAR, *Creșterea colecțiilor*, XIX, 1911, octombrie-decembrie, p. 259; *Anexa I*, nr. 28.

43 *Anexa I*, nr. 29. Anaforaua este rezumată în acest opis cu data de 10 decembrie 1819. În cazul în care nu este vorba de o eroare a celui ce a întocmit lista la câțiva ani după evenimente, se poate lua în considerare și faptul că judecata la Mitropolie se amânase în urma morții logofătului Balș, survenită după 16 octombrie 1818 (*Anexa I*, nr. 28 și 29).

peste Dealul Mare, din moșia Vorovești, care acum se numește Mitocul”⁴⁴. O posibilă explicație se poate găsi într-un hrisov din 29 aprilie 1820, prin care Mihail Grigore Suțu dăruiește mănăstirii Sf. Ioan Zlataust o bucată de loc „ce se ține de moșia Vorovescii pentru care era mănăstirea în pricină cu vornicul Iancu Miclescu, aflându-se acel loc domnesc”⁴⁵.

Cândva după 1820, an în care satul Mitocul apare încă în stăpânirea mănăstirii Sf. Ioan Zlataust⁴⁶, „moșia Mitocul, care din vechiu se numea Vorovești sau Păscăloaea”, trece în proprietatea vornicului Vasile Hrisoverghi⁴⁷, probabil prin vânzare, de la care, înainte de anul 1832, ajunge la vistiernicul Dimitrie Ghică⁴⁸. Satul Mitocul dispăre, iar moșia este înglobată în moșia vecină Hărpășești a vistiernicului Ghică⁴⁹. Pe baza datelor cuprinse în inventarul de documente privitoare la moșia Vorovești, considerăm, cu marja de aproximație impusă de o asemenea întreprindere, că fostul sat Mitocul se afla pe unul dintre platourile situate între actualele sate Hărpășești și Pădureni din comuna ieșeană Popești (v. **Anexa III**). Se remarcă faptul că o parte dintre elementele de toponimie minoră din actele rezumate în opis se regăsesc și astăzi în zonă, precum Valea/Pârâul Păscăloaia, Dealul Humăria, Pârâul și Dealul Chetrosu⁵⁰.

În ceea ce privește acea a patra parte din Vorovești care nu a intrat în stăpânirea mănăstirii Sf. Ioan Zlataust, putem spune că, după 18 februarie 1456, când întreaga moșie era întărită protopopului Ioil și fiului său Giurgea grămătic⁵¹, nu mai avem știri până în 31 octombrie 1664, când Tudosie Dubău alege și stâlpește hotarele acestei părți, în care stăpâneau, câte o jumătate,

44 BAR, *Creșterea colecțiilor*, XX, 1912, ianuarie-septembrie, p. 162. În 28 iunie 1819 s-a dat o poruncă a Căimăcămiei către isprăvnicia ținutului Cărligăturii pentru ridicarea sechestrului pus asupra moșiei Păușești, a vornicului Iancu Miclescu, de către logofătul Lupul Balș, care ținea în „orândă” moșia Vorovești a mănăstirii Sf. Ioan, fiind și vechilul acesteia (*Ibidem*, XIX, 1911, octombrie-decembrie, p. 259), probabil tot o consecință a disputei dintre cele două părți.

45 Theodor Codrescu, *op. cit.*, vol. VI, Iași, 1876, p. 220.

46 DJANI, fondul Vistieria Moldovei, dos. nr. 11/1820, f. 6v., 54r., 109r. Potrivit catagrafiei pentru ținutul Cărligătura din acest an, satul Mitocul apare ca „moșăie la parte pădurii, alejveriș(u)l lăcuiitorilor cu cărătura de lemne de foc spre vânzare”.

47 Acesta mai stăpânea în ținutul Cărligăturii satul Odaia Mădărjacul (*Catagrafia fiscală a Moldovei din anul 1831*, p. 177).

48 BAR, *Creșterea colecțiilor*, XIII, 1909, octombrie-decembrie, p. 216.

49 *Tezaurul toponimic al României. Moldova*, vol. I, partea 1, sub voce **Mitocul**¹², p. 728; *Catagrafia fiscală a Moldovei din anul 1831*, p. 178. Aici, prin hrisovul domnesc din 20 septembrie 1827, se întemeiază un târg, fiind „loc de bună îndemânare spre a să faci adunări de iarmaroace”, în număr de 12 în tot anul (Gheorghe Ghibănescu, *Documente*, în *Ioan Neculce*, fasc. 5 (1925), p. 230-231).

50 C. Chirița, *Dicționar geografic al județului Iași*, București, 1888, p. 61, 120, 169; v. și *România. Hartă topografică*, întocmită de Direcția Topografică Militară, Scara 1: 25.000, ediția 1985, foile L-35-31-C-b, L-35-31-C-d, L-35-31-D-a, L-35-31-D-c.

51 *DRH*, A. Moldova, vol. II, nr. 56, p. 81-83.

mănăstirea Secul și Iane Frâncul vistiernic al treilea⁵². Putem astfel presupune că stăpânirea a curs liniștită pe această parte din Vorovești, din momentul în care Marușca și, probabil, un frate sau o soră a ei își împărțeau, în vremea lui Ștefan cel Mare, această moșie. Cert este faptul că, în 28 septembrie 1645, Vasile Lupu întărește vistiernicului Gheorghe Roșca stăpânirea peste un sfert din jumătate de sat din Vorovești, cumpărată de la Moise, fiul lui Albici din Românești⁵³. Înainte de 9 octombrie 1664, Gheorghe Roșca dăruiește partea sa din Vorovești mănăstirii Secul⁵⁴, de la care, printr-un schimb, ajunge, în a doua jumătate a veacului următor, la banul Costache Sturza⁵⁵. Maria Sturzoaia, soția acestuia din urmă, vinde logofătului Lupu Balș această a opta parte din Vorovești și moșia Hărpășești înainte de 18 martie 1810⁵⁶. În stăpânirea lui Lupu Balș ajunge și cealaltă a opta parte din Vorovești⁵⁷, logofătul stăpânind astfel un sfert din Vorovești, ce se va numi și Chirilești⁵⁸, până în anul 1832, când este înglobat în satul Hărpășești⁵⁹.

Inventarul de documente referitoare la moșia Vorovești ne oferă o imagine destul de completă asupra curgerii unei stăpâniri din ținutul Cârlișturii, în zona Dealului Mare, la nord de obârșia râurilor Șacovăț și Stavnic, în perioada cuprinsă între secolele XV-XIX. Prin editarea acestui izvor documentar eliminăm orice confuzie legată de existența a două moșii cu numele *Vorovești*

52 DJANI, colecția Documente, pach. CDLXI, doc. nr. 71; *CDM*, vol. III, nr. 1087, p. 241; *Ibidem*, supl. I, nr. 818, p. 263; *Anexa I*, nr. 7.

53 *CDM*, supl. I, nr. 657, p. 218. În două dintre rezumatele din acest inventar (*Anexa I*, nr. 6 și 7) personajul în cauză apare sub forma „Albin”.

54 Stăpânirea mănăstirii pe această a opta parte din Vorovești nu a curs liniștită, întrucât frații Moise și Gavril, fiii lui Albici, mai vânduseră o dată ocina lor lui Iordache diac (*CDM*, vol. III, nr. 153, p. 55), acesta primind întărire pe această bucată de loc de la Antonie Ruset, probabil în urma unei judecăți, în 7 iunie 1676 (*Ibidem*, vol. IV, nr. 49, p. 36). Mănăstirea se judecase și cu Vasilie diacul, nepotul lui Iordache din Hărpășești, pierzând și de această dată, după cum arată cartea de judecată de la Constantin Duca din 15 ianuarie 1694 (*Ibidem*, nr. 1636, p. 364).

55 *Anexa I*, nr. 29.

56 BAR, *Creșterea colecțiilor*, XIX, 1911, octombrie-decembrie, p. 255; *Anexa I*, nr. 29.

57 După alegerea și stălpirea părții sale din Vorovești, din sus de hotarul Hărpășeștilor, din 31 octombrie 1664, vistiernicul Iane Frâncul primea și întărire de la Eustratie Dabija în 28 aprilie 1665. Din acest document aflăm că Iane primise danie această parte de moșie de la socrul său, preotul Gligorie de la Sf. Nicolae din Iași, acestuia fiindu-i dăruită de socrul său Alexandru Ciochină fost mare armaș și fiul lui Ursachie (*CDM*, vol. III, nr. 1159, p. 257; *Anexa I*, nr. 7).

58 Satul Chirilești apare în catagrafiele din 1803 (Theodor Codrescu, *op. cit.*, vol. VIII, p. 334), 1816 (Corneliu Istrati, *Condica Visteriei Moldovei din anul 1816*, p. 107) și 1820 (DJANI, fondul Vistieria Moldovei, dos. nr. 11/1820, f. 12r., 83v.-84r., 109r.).

59 *Tezaurul toponimic al României. Moldova*, vol. I, partea 1, sub voce **Chirileștii**², p. 225; *Catagrafia fiscală a Moldovei din anul 1831*, p. 178. Probabil că vistiernicul Dimitrie Ghica a cumpărat această parte din Vorovești de la Catinca și copiii surorii sale răposate, Elenco, după 3 februarie 1825, când aceștia o primeau moștenire prin diata tatălui lor, vistiernicul Iordache Balș (Theodor Codrescu, *op. cit.*, vol. XVI, Iași, 1891, p. 281).

în ținutul Cârligăturii, la doar câțiva kilometri una de cealaltă, în intervalul de timp amintit, dintre care una stăpânită în întregime de mănăstirea Galata, iar alta fiind în stăpânirea mănăstirii Sf. Ioan Zlataust (mai exact trei sferturi din aceasta), până la debutul veacului al XIX-lea. Pe de altă parte, documentele în cauză oferă și bogate elemente de toponimie minoră ale zonei, deosebit de utile cercetătorilor interesați de aceste aspecte de istorie locală.

Normele de transcriere și principiile de editare a acestui inventar de documente sunt aceleași cu cele folosite pentru textele românești din seria de zece volume de *Documente privitoare la istoria orașului Iași*⁶⁰, cu particularitatea ortografică a folosirii formei *sânt*, acceptată tacit în mediul academic, impusă ca unică soluție pentru a putea fi în acord cu realitatea oferită de documentele medievale românești.

Résumé

UNE LISTE DES DOCUMENTS CONCERNANT LE DOMAINE DE VOROVEȘTI, PROPRIETE DU MONASTERE DE SAINT JEAN CHRYSOSTOME DE IASI

Cet ouvrage se propose de présenter quelques aspects concernant l'histoire du domaine de Vorovești (district de Cârligătura) et de ceux qui l'ont administré en tant que propriétaires jusqu'aux premières décennies du XIX^e siècle, les moines du monastère de Saint Jean Chrysostome de Iași. Cette recherche est fondée sur une liste contenant 29 résumés des documents concernant l'histoire de la propriété de ce monastère sur un domaine donné par Agafia Păscăloaia pendant la seconde moitié du XVII^e siècle.

Les documents couvrent une période de plus de 280 ans, étant situés chronologiquement entre 1530 et le 10 décembre 1819, et représentent une source d'information sur divers aspects de l'histoire. A partir des données fournies par ces documents l'étude présente essaie de clarifier certains éléments concernant la manière dont la propriété s'est déroulée dans le village de Vorovești, à partir d'Ioail et son fils Giurgea, jusqu'aux propriétaires des siècles suivants: la monastère de Saint Jean Chrysostome de Iași, Vasile Hrisoverghi et Dimitrie Ghica. Les informations fournies par ces documents contribuent à l'enrichissement des données concernant la transmission de la propriété, les délimitations des frontières de ces domaines, les procédures observées par les instances juridiques pour résoudre certaines disputes patrimoniales, ainsi que l'importance des documents anciens nécessaires pour prouver le droit de détenir certains domaines et villages.

60 Cf. Ioan Caproșu, *Documente Iași*, vol. V, *Acte interne (1741-1755)*, Iași, 2001, *Introducere*, p. VI-VII.

Anexa II

Opis de toate documenturile câte să află a moșii Voroveștii sau Păscăloaia, de la țin(u)t(ul) Cârlișăturii, a dum(nea)lui vist(iernicul) Dimitrii Ghica

No.	Anul	Lunile și zăile	
1.	1540	-	Suret de pe ispisoc sârbâsc de la Petru v(oi)v(od), prin care arată cum Ilarion și sora lui Magdalina, feciorii lui Dragoș Caraba, nepoți Marușcii, au vândut Mihului portar de Suceavva trei părți de sat di Vorovești drept trei sute zloți tătărăști, ce le-au avut moașa lor Marușca din dresă de [la] împărțală de la părintele domnii sale Ștefan v(oi)v(o)d, așădere arată cum acest Mișu portar de Suceavva au mai cumpărat de la chir Theofan episcopu de Rădăuți o prisacă din hotarul Voroveștilor, aproape de Părăul Fântănilor, și un pomăt, tot drept trei sute zloți, care și episcopul au avut-o din dresuri de cumpărătură de la nepotul de frate a domnii sale Ștefan v(oi)v(o)d, întărind Mihului portar stăpânire acelor trei părți ca să-i fie din tot hotarul pe unde au umblat din veac, asămine și hotarul prisăcii să-i fie cât îi va trebui unei prisăci de ajunsu.
2.	7106 <1597>	oct(om) vr(ie) 12	Suret de pe ispisoc de la Irimie v(oi)v(o)d, arătând cum s-au acolisât un Dumitru panbucliu cu femeia lui cerând de la Nechita un sat Voroveștii și săliște Vilișanii ce este în țin(u)t(ul) Cârlișăturii, prin care să vede că, dându-s(e) rămas pe numitul acolisătoriu, au întărit stăpânire tot Nechitei.
3.	7109 <1601>	mart(ie) 8	Suret de pe ispisoc de la Irimia v(oi)v(o)d, prin care arată cum Nechita diiacul au vândut trei părți din tot satul Voroveștii, la Cârlișătură, cu loc de iaz și de moară, și cu loc de prisacă, lui Done cupeț din Ieși, drept una sută optzeci ugli ¹ ungurești, și întărăște lui Done cupeț stăpânire pe numita cumpărătură.
4.	7109 <1601>	mart(ie) 13	Carte domnului Irimie Movila v(oi)v(o)d, dată de stăpânire lui Done cupeț pe trei părți de satul Voroveștii, de la Cârlișătură, ce au cumpărat de la Nechita diiacul.
5.	7110 <1602>	mart(ie) 27	Suret de pe ispisoc sârbâsc de la Irimia v(oi)v(o)d, cuprinzătoriu cum Grama aprodul și fimeia lui Ana, fata Urătei, nepoată Odochii, giupănesăi Mihului hatman, au întors șaptezăci de galbeni lui Done neșuțătoriu din Ieși pentru trei părți de sat di Vorovești, cu loc de heleșteu cu moară și de prisacă, ce le-au avut cumpărate de la Nechita diiacul, fratele Anii, fimeii lui Grama aprodul, căruie prin acest ispisoc i-au și întărit.
6.	7139 <1630>	<septembrie 1 - 1631 august 31>	Suret de pe o carte a lui Radu v(oi)v(o)d, adevărită cu iscălitura pitarului Neculai Cogălniceanu, zăcând că au găsăt-o în scrisorile lui Gavriil uricariu, scriind lui Gheorghie Roșca că Macsâm s-au jăluit cum că Gheorghie, ginerile Gramii, cu hotarul Voroveștilor îi împresură Poiana Berescului, de care fiindcă Gheorghie tăgăduiește s-au făcut carte la Albin din Românești și strângând împregiurași au aflat că Gheorghie, ginerile Gramii, țane de supt Dealul Mare prin piscul, alături cu Drumul cel Mare, pân-ce dă în drum drept colțul Rădiului Livanului, deci pe Drumul Mare pân-să abate în drumul spre Păușăști pân-ce dă în drumușor, în pădure, și pleacă la vale, atăta-i tot hotarul Gramei ce țin călugării ot Sv(ântul) Ioan.

7.	7173 <1664>	oc(tom) vr(ie) 31	Suret di <pe> hotarnica lui Tudosâe Dubău, ce este acum în scrisorile pit(a)r(ului) Neculai Cogălniceanu, în care arată că viind călugării de la Sv(ânta) Mănăstire Săcului și Iene visternicul al triile cu carte mării sale lui vodă, după care mergând la săliște Voroveștii, din țân(u)t(ul) Cârligături, supt codrul, unde strângând megieși buni de pinpregiur, arătându-li anume, au ales o parte de ocină ci au într-ace săliște, după cum le scrie dresăle, alegând Mănăstirei Săcului o giumătate din a patra parte, care le esti danie de la Gheorghii Roșca vist(iernic), iar visternicului îi este cumpăratură de la moșii săi Albin din Românești, și ace giumătate di parte ce au ales Mănăstirii Săcului este din gios, dispre parte Gramii, începând dintr-un ștejar ² ce au fost cu bour vechiu, care fiind căzut s-au pus stâlpu di piatră, di acolo drept pe hatul cel bătrân, pe unde au umblat hotarul de demult, pi deasupra Piscului Galbăn, acolo iarăși s-au pus piatră, și drept la vale, pe din gios de izvoară în șas, s-au pus piatră, și drept piste șas și piste văduleț la deal pe margine șpinilor pi dispre codrul, pin săliște, s-au pus piatră, și drept piste rău și piste câmp în margine pădurii, pe din sus di drum, s-au pus piatră, și cu loc de prisacă, cu pomăt în păduri dispre apus, și pădure, s-au socotit să aibă imbi părțale hotar din margine până în văduleț și până în Poiana Zadrii de la Rogină, iar pe din sus până în parte vist(iernicului) Ene ce este însămnată, alegând și lui Ene vist(iernic), pe dresăle ce au avut de danii de la Alicsandru Ciuchină ci au fost armaș mari și de la fiul său Ursachi, iarăși giumătate din a patra parte, alături cu a Mănăstirii Săcului pe din sus, însămnându-i-să mai gios un loc de prisacă în coastă s-au pus piatră, și drept la vale în șas s-au pus piatră, și drept la deal la un ștejar în coastă dispre răsărit, și drept la podișul dealului în țarina ce curată s-au pus piatră, și drept pin mijlocul țarinii pâră în pădure la un ștejar în care s-au făcut bour și s-au pus și piatră, și loc de prisacă dispre Arpășăști, și în pădure s-au socotit să aibă imbe părțale hotară până în valele ² lor dispre răsărit.
8.	7184 <1676>	iunii 5	Agahiia Pascăloae din Ieși au dat danie giumătate din Poiana Grecilor din hotarul Voroveștilor, la Cârligătură, lui Sandul neguțătoriu și soțiii sale din orașul Ieși.
9.	7255 <1747>	iulii 14	Carte de la domnul Grigori Ghica v(oi)e v(o)d, poroncitoare cătră Moissă Cocoranul biv vel pit(a)r ca să margă și să puie la cali moșia Pascăloae a Sv(ântului) Ioan pentru pricina de hotar ce are egumenul cu feciorii lui Ilii pitariul, de cătră care egumenul să jăluiește că cu moșie lor Berescul înpresoară moșia mănăstirii, dojanindu-l domnie pe numitul hotarnic că de atâta vreme rânduit și încă până acum, ci al doile i-au scris, n-au făcut nimica.
10.	7256 <1748>	iunii 27	Înștiințare cătră vel vor(ni)c(ul) Costache de la doi vornici de poartă, ce au fost rânduiți să hotărăscă moșie Pascăloae a Sv(ântului) Ioan Zlataust dispre moșie Berescului a dum(i)s(a)li pităroaiei a răp(o)s(atu) lui Ilii, la țân(u)t(ul) Cârligăturii, și din pricina că dum(nea)ei pităreasa ș-au mai cerut un soroc spre a-și căuta documenturi. de aceea au mai rămas.
11.	7256 <1747> ³	<septembrie 1- noiembrie 21>	Zapisul ce-l dă Sandul postelnicul la mâna părinților de la Sv(ântul) Ioan Zlataust prin care să chizlășuiesc că dacă pâră în doă săptămâni nu s-ar afla la hotărât(ul) ce să face dispre moșie sa Berescul, volnici să fii părinții a stăpâni unde au stăpânit și pâră acum.
12.	7256 <1747>	noiemvr(ie) 21	Carte domnească a lui Grigori Ghica v(oi)e v(o)d cătră Gheorghii log(o) f(ă)t de taină, poroncitoare ca să margă la moșie Pascăloae, de la țân(u)t(ul) Cârligăturii, a Sv(ântului) Ioan Zlataust din Ieși și să o hotărăscă dispre moșie Berescului a Sandului, feciorii pitariului Ilii, cu cari arată că-i înpresoară.

13.	7256 <1747>	noiembrie 30	Carte domnului Grigori Ghica v(oie)v(o)d dată egumenului Sv(ântului) Ioan Zlataust din Ieși ca să stăpânească hotarul Păscăloaiei, moșie mănăstirei de la țân(u)t(ul) Cărligăturii, după cum au mai stăpânit-o, din vreme ce s-au trecut vreme hotărâtului, fiind iarnă, ce să ste pricina ce este între pităroaie a lui Ilii pără a fi vreme de hotărât, iar dijma ce este cu pricină să stei pără după hotărât și atunci să va da cui s-a căde.
14.	7257 <1749>	mai 15	Carte de învoială iscălită de Sandu postelnicu și Neculai, fi(i) lui Ili-c<e> biv vel pit(a)r, ce au dat-o lui Isaiia ieromonah, episcopul Sv(ântului) Ioan Zlataust din Ieși, în care arată că având pricină de hotar între Păscăloaie, moșie mănăstirei, și între moșie lor Berescul, ce sânt la țân(u)t(ul) Cărligăturii, supt codru, asupra cărie având câțiva hotarnici scoș(i) și neputând dovedi, adevă că-i înpresură mănăstire, la ce mai de pe urmă stând s-au învoit ca să stăpânească părinții tot pe acolo pe când trăie părinții noștri, de la acel cap de pisc drept spre amiazăzi asupra codrului, și iarăși drept spre mieznoapte până unde să înpreună cu hotarul Păușăștilor, moșie Miclescului, și acolo la acel cap de pisc este și bour sămn într-un stejar, și din bour în gios rămâne moșie Berescului, iar în sus moșie mănăstirei, și într-această învoială să rămăie.
15.	7265 <1757>	august 25	Carte domnului Scarlat v(oie)v(o)d, dată egumenului Sv(ântului) Ioan Zlataust din Ieși de stăpânire pe moșie Păscăloaie, unde este și mitocul, la țân(u)t(ul) Cărligăturii, să fie volnic a strânge toată dijma din țarin(ă), din fânaț, din prisăci, din grădin(i), din livezi și din tot locul, și lăcitorii să lucreză câte 12 zile pe anu, iar care n-ar lucra să dei câte doi lei după hotărâre testamentului.
16.	7267 <1758>	noiembrie 20	Carte domnului Ioan Theodor v(oie)v(o)d, pi jalba egumenului Sv(ântului) Ioan Zlataust din Ieși, poroncitoare cătră spăt(a)r(ul) Filip Catargiu să iai sama, și fiind cum jăluiește egumenul să înlănească dreapta pagubă, ce i-au fost făcut-o oamenii ce au fost fugit di tătari, în pâine și în fân.
17.	7268 <1760>	mai 26	Carte domnului Ioan Theodor v(oie)v(o)d, poroncitoare cătră Tănăsă Meleghi vor(ni)c de poartă ca să margă și să hotărască moșie Păscăloaie, ce are Sv(ântul) Ioan din Ieși la țân(u)t(ul) Cărligăturii, hotărându-o cu petre pe imbe părțile, dând și mărturie hotarnică.
18.	7268 <1760>	iunie 4	Carte domnului Ioan Theodor v(oie)v(o)d, dată egumenului Sv(ântului) Ioan Zlataust din Ieși di stăpânire pe moșie Păscăloaie de supt codru, la țân(u)t(ul) Cărligăturii, ca să-și iei dejma toată și din codru, din doagi, după cum sânt bourii și hotarale moșii din veac, așășdere să-și apere pădure și poienile de iarbă, care sânt braniște, cum și lăcitorii să dei câte un leu, iar care nu ar da bani să aibă a lucra șasă zăle de vară și șasă de iarnă pe un anu mănăstirei.
19.	1766	mai 7	Carte de la domnul Grigori Alexandru Ghica v(oie)v(o)d, dată egumenului Sv(ântului) Ioan Zlataust pi această moșie Păscăloaie și tot cu asămine cuprindere.
20.	1767	iunie 9	Carte domnului Grigori Ioan Calimah v(oie)v(o)d cătră Vasăle Balș biv vel med(elni)cer i Ioniță Gordul vor(ni)c de poartă și Ioniță Pilipovski biv vel med(elni)cer, poroncitoare ca să margă la moșie satul Păscăloaie, din țân(u)t(ul) Cărligăturii, a măn(ă)st(i)rii Sv(ântul) Ioan Zlataust din Ieși, care hotărându-să alătore cu Păușăștii, moșie lui Gavril Miclescu, de care egumenul să jăluiește că-i face înpresurare o bucată de loc, cum și dispre alte părți iarăși să înpresoare, și li să scrie să margă și să o hotărască.

21.	7271 <1763>	iulii 5	Carte de la domn(ul) Grigori Ioan v(oie)v(o)d, poroncitoare cătră vor(ni) c(ul) de poartă și la Pricopi pisarul ca să margă la moșie Păscăloaie, din țin(u)t(ul) Cârlișăturii, ce are mănăstire Sv(ântul) Ioan din Ieși, care s-ar fi înpresurat despre moșie jâcniceriului Sandul, și să o îndreptează după dreptate, dând și mărturie hotarnică.
22.	<1763> ⁴	iulii 5	Ravaș iscălit de Neculai Cogălniceanul pitari, scriind cătră Costandin Tătărcuță ot Românești, fiindcă egumenul Sv(ântului) Ioan Zlataust au mers să-și hotărască moșie ce are la Păscăloaie, și din parte Cogălniceanului l-au rânduit pe acest Tătărcuță pentru că știia hotarul.
23.	7271 <1763>	iulii 15	Adeverința lui Costandin Tătărcuță, întru care arată că din poruncă pit(a)r(ului) Cogălniceanul, ci să pomenește mai sus, au urmat cu hotarnicii arătând sămnilii până unde s-au închiet în moșie Jorii.
24.	7271 <1763>	iulii 15	Mărturie hotarnică iscălită de Ioan Meleghe vor(ni)c de poartă și Procopie dascal la Mitropolii, în care să cuprindă că, din poronca domnului Grigori Ioan v(oie)v(o)d, mergând la moșia Păscăloaie, supt codru, din țin(u)t(ul) Cârlișăturii, a Sv(ântului) Ioan Zlataust din Iași, fiind înpresurată dispre alți megieși răzâși, și strângând pe megieși și alți înpregiurași, arătându-i anume, din a cărora scrisori s-au dovedit că au fost înpresurate despre Ilii jâcniceriu, care cunosându-și greșala au stătut la învoială, după care mergând cu toții în capul Piscului Berescul, ci-i zăc și Groapa Lupului, și acolo în margine pădurii au pus piază, și de acolo spre miazănoapte și alături cu acel loc de prisacă prin poiană pe culme Dealului Berescului în margine rădiului s-au găsât bour vechiu într-un stejar, puindu-să și piază hotar, și întrând pin Rediul Berescului pe deasupra săciului prisăcii și ieșind din rădiu tot culme dealului în sus spre miazănoapte, viind în dreptul vâlcii unde să înpreună cu locul prisăcii Păușății a lui Gavriil Miclescu post(elnic), și acolo în zare dealului s-au pus piază, și tot spre miazănoapte alături cu moșie Miclescului și în margine pădurii, în răspintinile drumului, au găsât bour vechiu și au pus și piază, și întrând drept pin pădure și cam chezăș, ieșind în margine poienii piste drumul ce vine de la Mitoc, lângă un pâlce de spini, s-au pus piază, și de acolo cam chizăș spre miazănoapte, pogorând prin poiană piste drumușorul ce să numește La Hrișcă, și acolo din deal de doi stejari au pus piază, și prin colțul poienii de la vale și drept pin humărie și la deal pin pădure în mijlocul cărie, lângă un colnic, s-au găsât într-un stejar bour vechiu și au pus piază, iar de acolo s-au întors spre apus tot la deal pin pădure, în margine cărie de cătră apus au găsât piază, unde să înpreună alături moșie mănăstirii cu a Cogălniceanului, ce s-au numit a Uricariului, și drept pin poiană spre apus și pogorându-să din zare dealului pre un piscu și cam din gios de izvoară s-au găsât piază hotar între moșie Cogălniceanului, și la vale prin hârtoape și în mijlocul șasului s-au găsât piază hotar, și drept piste pârâu și la deal, prin mijlocul săliștii Păscăloaie s-au găsât piază hotar în deal și piste o vâlcică și tot spre apus în margine pădurii s-au găsât piază hotar, și drept prin pădure trecând Pârâul Calului au ieșit în Poiana Răvinii, unde să înpreună cu moșie Jorii, și acolo în colțul moșii mănăstirei s-au făcut într-un stejar bour, și de acolo s-au întors spre amiază, alături cu moșie Jorii asupra codrului la deal în capu Piscului Ursului, unde s-au făcut bour într-un stejar, și pe Piscul Ursului în Dealul Mare, unde s-au făcut bour, și pre dealul Mare pogorând la vale drept piste scursurile Chetroasăi, și din scursuri la deal pre fața despre apus și drept deasupra în deal, lângă drumu ce merge pe deal, s-au făcut bour, și în curmezășul drumului drept la vale pin lunca Șacovățului până în apa Șacovățului de cătră Vasliu, unde să înpreună cu alte moșii, iarăși s-au făcut bour, și de acolo pe apa Șacovățului spre răsărit până în moșie Miclescului, unde în margine Machedonului s-au făcut bour, și de

			acole din deal s-au întors spre miazănoapte alături cu moșie Miclescului pe multe răchitnii pre din sus, pogorându-să în apa Stavnicului, și acolo despre miazănoapte au făcut bour, și drept la deal prin codru și în zare Dealului Mare au făcut bour, și tot pe podiș alături cu moșie Miclescului în zare Dealului Mare de cătră răsărit s-au făcut bour, și pogorându-să drept la vale pe din gios de drumul vechiu s-au făcut bour, și la vale pin pădure au ieșit drept la capul Piscului Berescului, la Groapa Lupului, de unde au început întâiu a hotări.
25.	<17>94	iunii 8	Carte pah(a)r(nicului) Iancu Miclescu cătră preosfinție sa chirio chir Nicodim Sinadon, răspunzătoare asupra scrisorii ce priimisă, prin care să dizvinovățâști că cu moșie sa Păușăștii nu-i face nici o înpresurare moșii Păscăloaie a mănăstirei, și mai ales că acolo în parte de care să tânguiește preosfinție sa nu este loc de fâneț(ă) sau de altă, ce numai nește pădure.
26.	1808	maiu 30	Adeverință de pe o mărturie hotarnică iscalită de banul Andrunache Donici întru care arată că fiind rânduit să hotărăscă moșie Voroveștii, de la rân(u)t(ul) Cărligăturii, sau Mitocul, a măn(ă)st(i)rei Sv(ântul) Ioan din Leși, după cercetare ce au făcut la stare locului, cu cunoștința sa au găsat că dreptate este a spat(a)r(ului) Iancu Miclescu, căruia, pe lângă formalnică mărturie, i-au dat și hartă de stare locului, și spre știința mănăstirei i-au dat această însămnare de cele ce au aflat, deșărând povestire precum în gios să arată, că măn(ă)st(i)re cere ca cu Mitocul să să întindă piste Dealu Mare și piste Stavnic până în Șacovăț, cu cuvânt că așa merg și moșiile megieșite, sprijânindu-să pe lângă aceasta și cu hotarnica vor(ni)c(ului) de poartă Meleghie, la care n-au găsat cerire măn(ă)st(i)rei cu cale, pe temeiurile următoare: întâi, că din cetire hotarnicii lui Tudosă Dubău log(o)f(ă)t, după care urmează stăpânire și până acum, cuprinzătoare de o a patra parte din tot trupul Voroveștilor, din care osăbind Mănăstirii Săcului a opta parte, alături cu hotarul Mitocului, care cu schimb au trecut în stăpânire bănesăi Sturzoaiei, iar ceialantă giumatate din a patra parte au ales-o lui Iene vist(iernic) dispre Hărpășești, din care zăce că au înțales, că după analoghie aceștii a patra părți mai măsurând alte trei părți a mănăstirei, nu să suie încă nici păr-în Dealul Mare; al doile, că și hotarnica lui Meleghie vor(ni)c de poartă nu poate avè nici o tărie, întâi că nu pomenește nimica de hotarnica lui Dubău log(o)f(ă)t, nici de scrisorile măn(ă)st(i)rei sau a megieșilor, al doile că nici este întărită cu hrisov după rânduială, al triile că nici lucrare n-au avut în vreme când să află și pe capătul moșii Milcineștilor satu Frumușălile, și pe capātu Păușăștilor satu Păușasca, și mai vartos că între alte scrisori a măn(ă)st(i)rii au găsat și o copii de pe o carte de la Radu v(oie)v(o)d din anii 7139 <1630 septembrie 1-1631 august 31>, din care zăce că s-ar înțalegi precum Gheorghie, ginerile Gramii, care avè moșie mănăstirei, să ție de supt Dealul Mare pre piscu, alături cu Drumul cel Mare, până ce dă în drum drept colțul Rădiului Livanului, deci pe Drumul Mare pără să abate în drum spre Păușăști, pără ce dă în drumușor în pădure și pleacă la vale, atăta-i tot hotarul Gramii ce țin călugării or Sv(ântul) Ioan, și că aceste n-ar da dreptate mănăstirei, ce Miclescului.
27.	1811	dec(hem) vr(ie) 4	Carte Divanului Cnejăii Moldavii cătră ispravnicii de Cărligătură poroncitoare ca să margă unul sau să rânduiască la moșie măn(ă)st(i)rii, Voroveștii, a Sv(ântului) Ioan Zlataust și cercetând să vadă dacă cu adivărat dum(nea)lui spat(a)r(ul) Miclescu înpresură moșie mănăstirei, atunce să porunceasă orândatoriului să contenească pân-ce să va hotări moșie și atunce s-a da părții ce va avè dreptate.

28.	1818	oc(tom) vr(ie) 16	Țădula domnului Alicsandru Scarlat Calimah v(oie)v(o)d, poroncitoare cătră veliții boieri ca să s(e) adune la Mitropolie să cerceteză jalba egumenului de la măn(ă)st(i)re Sv(ântul) Ioan Zlataust din Ieși, care să tânguiește despre moșie Păușăștii a dum(nea)lui Gavriil Miclescu, cu care îi face înpresurare la trei părți ce are măn(ă)st(i)re în Vorovești, și cu asămine jalbă s-au arătat și log(o)f(ă)t(ul) Lupu Balș, ce stăpâne<ște> a patra parte de Vorovești, pentru care amândoa jalbe să cerceteză și să înștiințază prin anafora.
29.	1819	dec(hem) vr(ie) 10	Anaforaua Divanului cuprinzătoare, că după poroncitoare de mai sus țădulă gospod, adunându-să la Sv(ânta) Mitropolie, unde față fiind dum(nea)lui vor(ni)c(ul) Miclescu și egumenul Sv(ântului) Ioan, și după înfătoșare hărții de stare locului întrând în cercetare scrisorilor, s-au încredințat că măn(ă)st(i)re are trei părți din Vorovești sau Mitocul pentru care socotind că are înpresurare, la 1807 noiembrie 18, au adus hotarnic pe vor(ni)c(ul) Andrunache Donici, și după cercetare făcută, prin mărturie sa ce au dat-o vor(ni)c(ului) Miclescu, arată că cetind o hotarnică vechi din 1713 <1664> oc(tom)vr(ie) 31, de la Tudosăie Dubău, cuprinzătoare pe o a patra parte din tot trupul Voroveștilor, întărită cu hrisov, și cu stăpânire urmată pe sămnile dispărțitoare, din care a patra parte, giunărate iera a Măn(ă)st(i)rei Săcului, care pe urmă au trecut supt stăpânire banului Costache Sturza, de la a căruie soție au trecut la răp(o)s(atul) log(o)f(ă)t Lupul Balș, și după ce s-au încredințat din aceasta socotița pomenitului hotarnic, au dat că, după analoghie acei a patra părți, cu asămine măsură să de și celelante trei părți ce sântu a măn(ă)st(i)rei, și unde să va împlini măsura, pără acolo să rămâie mulțămită măn(ă)st(i)re, care măsură au și făcut-o și s-au împlinit până supt Dealul Mare, la care vechilul măn(ă)st(i)rii mai întinzându-să a cere să treacă Dealul Mare și Stavnicul pără în Șacovăț, cât mergu Milcineștii a răp(o)s(atului) vor(ni)c Toader Balș și Păușăștii a răp(o)s(atului) vor(ni)c Miclescu, întemiindu-să pe o hotarnică noă a lui Meleghi vor(ni)c de poartă, di 44 de ani, care duce pe Vorovești pân-în Șacovăț, fără a pomeni de hotarnica ce veche a lui Dubău log(o)f(ă)t sau de alte scrisori, și neavând nici lucrare, pentru că în capătile ² moșilor Milcineștii și Păușăștii să află sati cu neștrămutată stăpânire de stăpânii Milcineștilor și a Păușăștilor, n-au putut să puie nici un temei pe hotarnica lui Meleghi, cunoscând întindere măn(ă)st(i)re(i) și pără în Dealul Mare fără dreptate, cum pre larg arată mărturie, în care să cuprinde și cercetare ce au făcut pentru un loc de prisacă, ce iera a stolnicăi Catrinii Donici, care să numește Berescul, și între alte scrisori arată că au aflat și un suret de pe o carte gosp(o)d de la domnu Radul v(oie)v(o)d din 1719 <1610 septembrie 31-1611 august 31> cătră Gheorghii Roșca, că un Macsâm s-au jăluit că s-au înpresurat de cătră Gheorghii, ginerile Gramii, cu hotarul Voroveștilor, arată și sămni anumi, și zăcând că atăta-i tot hotarul Gramii ce țan călugării Sv(ântului) Ioan, dar la cine au aflat acel suret și ce încredințare avē nu arată, pentru că la acel velet nu să vede să fi fost domn Radul vodă, nici să știe de era măn(ă)st(i)re Sv(ântul) Ioan făcută, căci precum să vede astăzi este în urmă zădită de domn(ul) Duca v(oie)v(o)d, și nici să știe de au fost alta mai înnainte, apoi și Dubău log(o)f(ă)t, când au mers după mulți ani în urmă de au ales parte Mănăstirii Săcului, arată că au ales-o despre parte Gramii, ce o țane Pascal starostile de neguțatori, fără să pomenească de măn(ă)st(i)re Sv(ântul) Ioan ceva, dar și când au intrat acele trei părți la măn(ă)st(i)re și cu ce chip iarăși nu să vede, zăcând egumenul că aceli scrisori nu să află la măn(ă)st(i)re, fără numai prin hotarnica lui Meleghie, precum și doă cărți de la domni Theodor v(oie)v(o)d din 17268 <1760> iunii 4 și Grigori Ghica Alicsandru v(oie)v(o)d din 1766 maiu 7, dată măn(ă)st(i)rii de stăpânire, din care s-ar înțalege

		<p>că de la fimeia acelu Pascal ce-l pomenește hotarnica lui Dubău au trecut la măn(ă)st(i)re, și ace copie de pe carte pomeneită a domnului Radu vodă nu să socotești nici de un temeu; în urmă, la 1817 iunii 20, cu carte domnească ducând hotarnic pi dum(nea)lui vor(ni)c(ul) Conache ca să hotărăscă moșie Voroveștii au întrebat pe dum(nea)lui log(o)f(ă)t(ul) Lupul Balș pentru ace a patra parte ce o stăpâne dum(nea)lui, care să numește Chirileștii, tot dum(nea)lui fiind vechil și măn(ă)st(i)rii, ca să arăte care-i sânt pretențiile dum(nea)lui și care a măn(ă)st(i)rei, și au răspunsu că măn(ă)st(i)re cere potrivit cu hotarnica lui Meleghie, cu cuvânt că de vreme ce Păușăștii este alături cu Mitocul nu să cuvine la codru să să lățască și să cuprindă și locul ce este în dreptul Mitocului din Dealul Mare și până în Șacovăț, iar cu ceialantă a patra parte cere ca cu capătul despre răsărit să cuprindă o poiană ce să numește Mitoaie, care iarăși vor(ni)c(ul) Miclescul o stăpânește, după care intrând în cercetare începi mai întâiu de copia ace numită de la Radul vodă, piste a căruie sâmne cunoștiiința dum(nea)lui au dat că spre răsărit Voroveștii nu pot a să întinde mai mult, cum nici de supt Dealul Mare; al doile, că hotarnica lui Dubău și că pe cât este ace a patra parte pe atăta să s(e) de și celelante trei părț(i), cum și pentru Poiana Mitoaie, ce o stăpânește dum(nea)lui vor(ni)c(ul) Miclescu cu hotarul unui loc de prisacă din hotarul Oneștilor, după trei ispisoaace și o carte domnească arătată cu veleturile lor ce au văzut la dum(nea)lui vor(ni)c(ul), socotiința dum(nea)lui au dat că nu poate dum(nea)lui log(o)f(ă)t(ul) să o cuprindă cu ace a patra parte, căci ar fi pominit-o Dubău log(o)f(ă)t, cum au pominit și de Poienița Zandrii în capătul despre apus; au cercetat și pentru locul ce stăpânește dum(nea)lui vor(ni)c(ul) Miclescu în dreptul Voroveștilor, din Dealul Mare piste Stavnic și păr-in Șacovăț, și cu margine din sus păr-in Pârăul Chetrosul, pe care loc este și satul Păușasca, asupra căruie au arătat dum(nea)lui vor(ni)c(ul) un ispisoc sărbăscu de la Petru v(oi)e v(o)d din 6964 <1456> fevr(uarie) 18, de când sânt trecuți 363 ani, întăritoriu unui Ioil protopopol și fiului său, pan Giurge gramaticul, între altele și un loc de pustiiu la Fântâna Bervințoaii, ca să-ș(i) așază sat și fânaț, și pe Șacovăț un loc de moară unde va pute să și-o facă, și pe Stavnic asămine, zăcând că hotarul acelor pustietăț(i) să fie în cât vor pute apuca și a să hrăni îndestul, și că din zăsăle acelu ispisoc nu i-au rămas dum(nea)lui indoială că acel loc de codru, pe carile este satul Păușasca, sânt pustietățile acele pomeneite în ispisoc osăbit de Păușăști și cu învechită stăpânire, și că Voroveștii nu pot a să întinde mai mult decât numai supt Dealul Mare, și că hotarnica lui Meleghi nici o lucrare n-au avut, surpându-să de scrisorile vechi, rămâne răsufat(ă), și că măn(ă)st(i)re să cunoască mulțămire că este îngăduită de o lasă cu stăpânire până în opcina Dealului Mare, cum pre larg arată mărturie ce au dat dum(nea)lui vor(ni)c(ului) Miclescu, și mai întrebând pe egumenul cu ce vroiește a să mai înpotrivi la aceste, au răspunsu întâiu că acel ispisoc de la Petru v(oi)e v(o)d ce pominește de Fântâna Bervințoaii nu este dovedit că ar fi la locul acela, cum și de mori în Stavnic și în Șacovăț ar fi diosăbit numai locurile, iar nu și loc pustiiu să-ș(i) așază sat și fânaț pe cât ar pute apuca, pomenind și de alte moșii la Nistru și la Suceava, al doile că Dubău log(o)f(ă)t ar fi ales ace parte din Vorovești numai pe cât era câmpu, iar codrul ar fi rămas neînpărțat, al 3-le că însuș(i) cărțile domnești ce s-au dat mănăstirei de stăpânire dau puteri să stăpânească pădure de chereste și să apere și codrul de doage, și în scurt după hotarnica lui Meleghi, dar cu aceste nu să cunoscu îndestul a i să împlini cerire, întâiu că și ispisocul lui Petru vodă încredințază stăpânire ace învechită a neamului boierilor Miclești la locul acela, macar de au și avut un nume de Păușăști, al doile Dubău</p>
--	--	---

		<p>log(o)f(ă)t, ace a patra parte din Vorovești nu arată că au ales-o numai din câmp și codrul ar fi rămas neîmpărțat, ce mai ales dă curată înțelegere că lungul moșii Vorovești este de la răsărit către apus, și împărțând ace a patra parte în două, zâce pentru capătul cel dispre apus că în pădure s-au socotit să aibă amândoă părțile hotar, din margine pâr-în văduleț și pâr-în Poiana Zadrii de la Rugină, cum și la capătul despre răsărit, că pădure s-au socotit să aibă amândoă părțile hotar pâră în Vale(a) Leilor, de care mărturii a lui Dubău zâc boierii hotarnici că le-au găsat sămnile de față și că după acele să s(e) urmeză și stăpânire, și al triile că însuș(i) cărțile acele domnești, cum și mărturie lui Melegghi, arată că moșie mănăstirei iera supt codru, care hotarnică piste Dealul Mare spre Șacovăț niciodată n-au avut lucrare și cu adevărat înprotiva celor vechi scrisori nu poate să ste, ce rămân <d>⁵oborate, puindu-să temeiu pe hotarnica lui Dubău, ca pe cât este ace a patra parte cu asămine măsuri să s(e) de și celilante trei părți a măn(ă)st(i)rei, cu care macar că nu agiungu în opcina Dealului Mare și acel loc după ispisocu vechiu dreptate agiută a-l lua dum(nea) lui vor(ni)c(ul) Miclescu, dar fiindcă însuș(i) dum(nea)lui vor(ni)c(ul) au răspunsu că n-au avut stăpânire nici dum(nea)lui nici părinții dum(nea)lui nu-l pretinderisăști, ci mănăstire să-și(i) stăpânească pâr-în opcina Dealului Mare.</p>
--	--	--

DANIC, Mănăstirea Sfântul Ioan Gură de Aur - Iași, pach. XXXVIII, doc. nr. 3, hârtie, 7 f. nenumerotate.

1 Greșit, în loc de „ughi”.

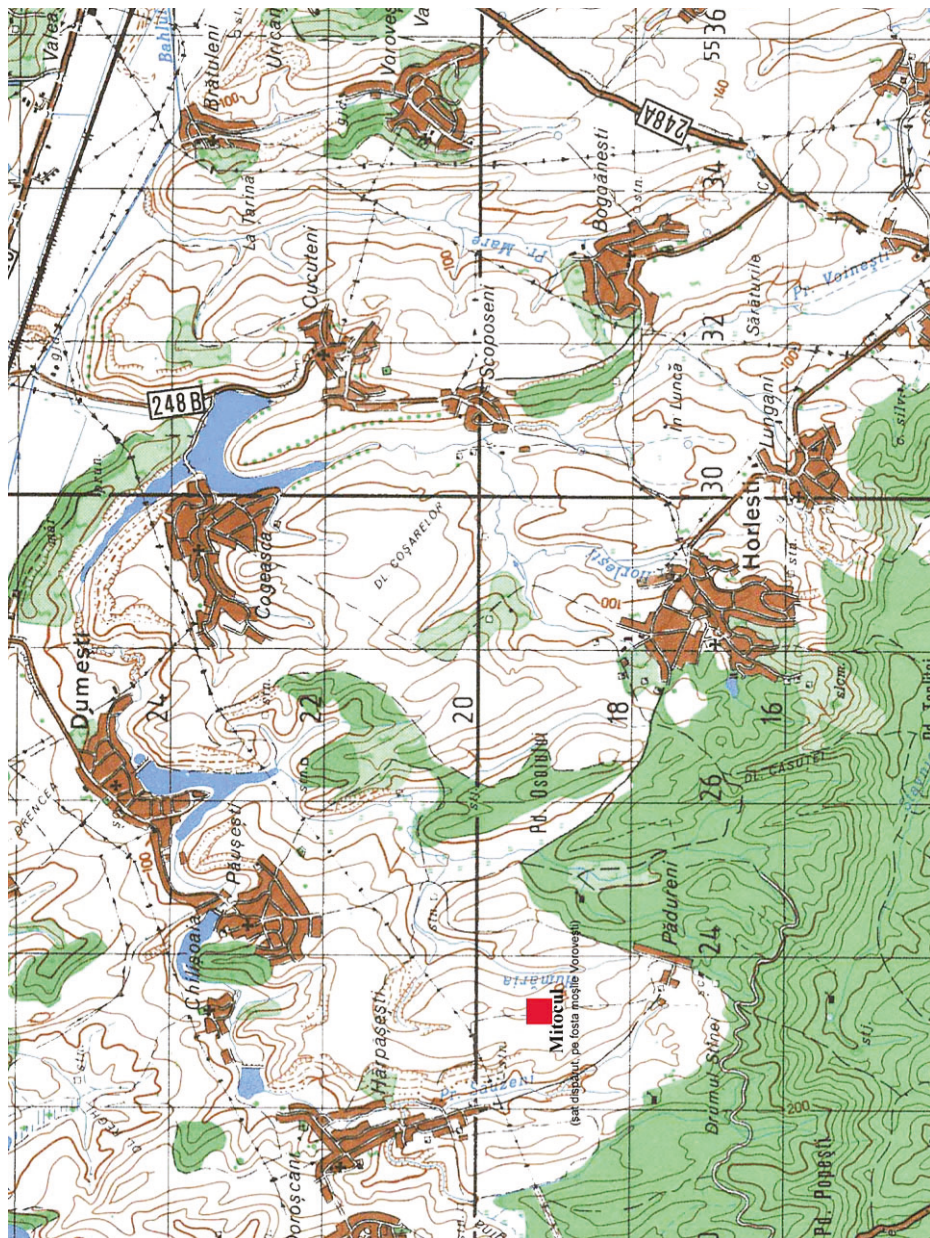
2 Așa în text.

3 Dată după cartea domnească din 21 noiembrie 1747, rezumată în acest opis la nr. 12.

4 Data de an, după documentele rezumate în acest opis la nr. 23 și 24.

5 Omis.

Anexa III



România. Hartă topografică, întocmită de Direcția Topografică Militară, Scara 1:100.000, 1996, foaia L-35-31 (Iași-1), zona 35 T.