

# INVESTIGAȚII ARHEOLOGICE LA MĂNĂSTIREA SECU (NEAMȚ), PRILEJUITE DE REALIZAREA BRANȘAMENTULUI DE ALIMENTARE CU GAZE NATURALE

*Costică ASĂVOAIE, Cosmin NIȚĂ*

Demersul de față impune, încă dintru început, o precizare și anume că în momentul în care colectivul de cercetare s-a prezentat în teren pentru evaluarea situației, înainte de data încheierii *Contractului de prestări servicii arheologice*, peste 75% din traseul conductei de gaz era excavat, până la o adâncime ce varia între 0,50-0,80 m, iar lucrările erau sistate – s-a înțeles din discuțiile purtate cu reprezentanții firmei executante și ai beneficiarului, Mănăstirea Secu – de către I.P.J. Neamț. Pentru intrarea în legalitate, recomandată prin *Avizul favorabil* nr. 21/05.02.2016 de către Direcția Județeană pentru Cultură Neamț s-a convenit continuarea documentației, încheierea Contractului și obținerea Autorizației pentru cercetare arheologică preventivă, urmând să se facă observațiile arheologice prin sondaje – pe traseul de pe șesul râului Secu – și de refacere a traseului șanțului de aducțiune a gazului în perimetrul mănăstirii, în vederea obținerii tuturor datelor și recuperării materialului arheologic.

## I. ȘESUL RÂULUI SECU

Zona vizată de cercetările arheologice, șesul râului Secu, se întinde de la confluența cu râul Ozana (Neamț) și până în apropierea Mănăstirii Secu pe o lungime de circa 3 km, în paralel cu DJ 157 F, pe flancul de sud al râului Secu și al șoselei (Fig. 1).

Din observațiile din teren se constată că, de-a lungul timpului, cursul acestui râu a fost variabil, iar din mărturii scrise se știe că, până la construirea drumului actual, accesul spre mănăstirile Secu și Sihăstria era posibil doar în condiții meteorologice favorabile. Dionisie Udișteanu menționa că „Drumul până la Mănăstirea Secu, mai ales cel de pe «Valea Bivolăriei» și «Valea pârâului Secu», este astăzi tot așa neumblat, tot așa de rău ca cel de la începutul mănăstirii”<sup>1</sup>.

Sondajele de pe șesul râului Secu au fost făcute în imediata apropiere a traseului conductei, în punctele în care vegetația ierboasă și microrelieful puteau indica eventuale intervenții antropice mai vechi. A fost un prilej de a diminua cumva aria de căutare a vetrei schitului lui Zosim, considerată prima așezare monahală de pe Valea Secului. În ciuda celor

---

<sup>1</sup> Arhim. Dionisie Udișteanu, *Graiul evlaviei străbune*, ediția a II-a revizuită și adăugită, Colecție recuperată, îngrijită și editată de Mircea Motrici, editura Mușatinii, 2005, p. 17-18. Autorul arăta cum era drumul în perioada interbelică.

statornicite în istoriografie, pe baza unor mărturii scrise și a tradiției orale, că obștea lui Zosim s-ar fi statornicit „în anul 1560 când un stareț oarecare, anume Zosima, împreună cu ucenicii săi s-au sălășluit în locul unde se află și până acum biserica «Nașterea Sfântului Ioan Botezătorul», puțin mai la vale de zidul mănăstirii (unde este cimitirul actual)”<sup>2</sup>, există temeuri rezonabile să se creadă că schitul a fost așezat în apropierea gurii de vărsare a râului Secu în Neamț/Ozana<sup>3</sup>. Obștea mănăstirii a crescut de-a lungul existenței sale iar activitățile economice ale mănăstirii erau diverse, incluzând creșterea animalelor, exploatare forestieră (fiind consemnate gateri acționate hidraulic), morărit (pe instalații hidraulice)<sup>4</sup>. Mănăstirea a avut numeroase sălașe de țigani așezate fie la moșii fie în apropierea mănăstirii (îndeosebi acelea din personalul deservent în mănăstire și „la ogradă”)<sup>5</sup>. Toate cele arătate mai sus trebuiau să aibă un amplasament pe șesul pârâului Secu (indisolubil legate de funcționalitate); microrelieful zonei lasă și el puține opțiuni de amplasare a unor așezări sau amenajări pentru activități economice. Recunoașterile de suprafață desfășurate în zonă în vara anului 2012 – dar și în anii următori – au condus la reperarea unor elemente de intervenție antropică printre care și unul din punctele analizate mai jos. Toate acestea impun ca arheologii să-și îndrepte atenția, la fiecare ocazie oferită de transformările și modernizările din zonă, mai ales în contextul economic oferit astăzi arheologiei, spre studierea șesului râului Secu.

Pe acest traseu, al gazului metan, s-au făcut trei sondaje arheologice (3/3,50×0,80 m, h – 0,90 m). Punctele de reper ale acestor sondaje, în teren, îl reprezintă stâlpii de energie electrică, numerotați, ai LEA 20 kv.

Primul sondaj (S<sub>1</sub>) a fost făcut în apropierea stâlpului LEA 20kv, nr. 48 ce este situat la 6,5 m de colțul de S-V al S<sub>1</sub> (Fig. 2). Dimensiunile S<sub>1</sub> sunt: L: 3,5 m, l: 0,80 m, h: 0,90 m. În stratigrafie (Fig. 3) s-au observat următoarele:

- o – 0,20 m: sol vegetal;
- 0,20 – 0,90 m: aluviuni cu piatră de talie mare.

Sondajul 2 este situat la 27 m vest de LEA 20KV, nr. 32 (Fig. 4). Dimensiuni: L: 3,5 m, l: 0,80 m, adâncime: 0,90 m. În stratigrafie (Fig. 5) s-au observat următoarele:

- o – 0,08/0,10 m: sol vegetal;
- 0,10 – 0,20 m: strat ce conține resturi de cărămidă (umplutură), evacuată din mănăstirea Secu. Structura acestor molozuri și vechimea depunerii aici (în poziție secundară, relocată) sugerează că provin de la lucrările de restaurare desfășurate în Mănăstirea Secu în

<sup>2</sup> *Ibidem*, p. 23.

<sup>3</sup> Cosmin Niță, *Schitul lui Zosim. Întâia ctitorie de pe Valea Secului*, în *IN*, serie nouă, XX, Iași, 2014, p. 80.

<sup>4</sup> Mihai Șurubaru, *Istoricul vetrei înconjurătoare a Mănăstirii Neamț-Secu: 1859-1935*, Piatra Neamț, 2009, p. 37, gaterul a fost închis după anul 1875; Dionisie Udișteanu, *O viață ca oricare alta*, Editura Mușatinii, Suceava, 2004, p. 53-54: „Mănăstirea Secu avea o moară pe apă care nu funcționa de mult timp. [...] Am reparat gârla morii care alimenta cu apă moara din pârâul Secu [...]”.

<sup>5</sup> O serie de documente, în mare parte inedite, ce includ astfel de probleme, se publică de Costin Clit. A se vedea cele apărute până acum: Costin Clit, *Documente privind istoria Mănăstirilor Secu și Neamț* în „Prutul”, nr. 2 (54)/2014, p. 39-57; nr. 1 (55)/2015, p. 87-106; nr. 2 (56)/2015, p. 135-152; nr. 1 (57)/2016, p. 155-174 și *Ibidem*, în „Buletin informativ al Simpozionului Național Rolul Mănăstirii Secu în viața religioasă a Țării Moldovei”, nr. I, Piatra Neamț, 2015, p. 10-20, nr. II, Piatra Neamț, 2016, p. 7-86.

perioada 1966-1977<sup>6</sup>. Motivul aducerii aici a acestor resturi, într-o cantitate mică față de ce s-a scos din mănăstire – cum se va arăta ulterior – rămâne, deocamdată, necunoscut. Este, totuși, un semnal că asemenea intenții de depozit ar mai putea exista iar în ele, este foarte posibil, să se regăsească materiale arheologice cu valoare cel puțin în sine, deși mult diminuată de scoaterea lor din contextul stratigrafic. Acest strat suprapune nivelul de călcare propriu-zis, sub care se află:

- 0,20 – 0,35/0,40 m: strat vegetal, nivelul anterior de călcare;
- 0,35/0,40 – 0,60 m: depuneri aluvionare (piatră/balast);
- 0,60 – 0,90 m: mъл cenușiu.

Se precizează că în această zonă nu sunt repere ale unei construcții iar depunerea de umplutură este relativ veche, după cum s-a precizat mai sus.

Sondajul 3 (Fig. 6) este situat în dreptul stălpului LEA 20kv, nr. 22, ce se află la 17 m de limita de sud a S<sub>3</sub>. Dimensiunile S<sub>3</sub>: L: 3,00 m, l: 0,80 m, adâncime: 0,90 m. În stratigrafie (Fig. 7) s-au observat următoarele:

- 0,12/0,20 m: sol vegetal;
- 0,12/0,20 - 0,40 m: sol nisipos;
- 0,40 – 0,90 m: Depuneri aluvionare.

Din aceste sondaje rezultă că pe acest traseu, râul Secu a avut un curs variabil în timp și că această zonă nu prezintă potențial arheologic și nici urme de așezări. Nici urmărirea traseului conductei nu a condus la alte rezultate.

## II. MĂNĂSTIREA SECU

Mănăstirea Secu, cu hramul „Tăierea capului Sf. Ioan Botezătorul”, a fost ctitorită de Nestor Ureche, mare vornic, fiind ridicată în anul 1602, în apropierea unui schit mai vechi, al lui Zosim. De-a lungul anilor clădirile din incinta mănăstirii au suferit intervenții majore repetate. Dintre acestea pot fi amintite construirea unor chilii de către marele logofăt, Cehan Racoviță, la mijlocul veacului al XVII-lea, în prezent dispărute, precum și unele extinderi la biserica mare<sup>7</sup>. După prefacerile din anii 1812-1818, în timpul evenimentelor de la 1821, mănăstirea a fost incendiată, ulterior ea fiind reamenajată și fiind ridicate noi chilii între 1821-1825<sup>8</sup>. În 1844 a avut loc un nou incendiu, drept pentru care s-au refăcut din nou chiliile, iar biserica a suferit unele modificări, căci în 1847 a fost adăugată proscomidia, de către ieroschimonahul Calistrat, iar în 1878 s-a adăugat veșmântăria<sup>9</sup>. Între anii 1966-1977, a avut loc ultima restaurare generală a ansamblului, intervenție în cadrul căreia s-au marcat și etapele de

<sup>6</sup><http://ghidulmuzeelor.cimec.ro/id.asp?k=474&-Colectia-muzeala-a-Manastirii-Secu-MANASTIREA-NEAMT-Neamt>

<sup>7</sup> Nicolae Stoicescu, *Repertoriul bibliografic al localităților și monumentelor medievale din Moldova*, București, 1974, p. 750.

<sup>8</sup> *Ibidem*.

<sup>9</sup> *Ibidem*.

construcție<sup>10</sup>. Lucrările de restaurare au fost însoțite și de investigații arheologice, conduse de către Adrian Bătrâna, care s-au încheiat în 1971, dar care au rămas nepublicate<sup>11</sup>.

Cercetări arheologice s-au mai desfășurat în anul 2002, când a fost săpat un șanț colector în incinta mănăstirii, pe latura de sud, fiind prilejuate de descoperirea unui depozit de vase de bucătărie din aramă (30 de bucăți), fabricate în Transilvania, în a doua jumătate a secolului al XVIII-lea<sup>12</sup>.

Investigațiile arheologice din vara anului 2016 s-au făcut pe laturile exterioare de sud, est, nord și parțial vest ale „cetății”. Pe șanțul săpat, aproximativ paralel cu zidul de incintă, la distanțe ce variau între 0,50 – 4,80 m, având lățimea de 0,60-0,70 m și adâncimea medie de 0,90 m, iar în trei locuri sunt derivații perpendiculare pe zidul de incintă, pe laturile de sud, nord și vest (Fig. 8. *Planul incintei Mănăstirii Secu și a aducțiunii de gaz*).

### ***Latura de sud***

Șanțul de pe latura de S are o lungime de 46 m și face joncțiunea cu incinta mănăstirii printr-o derivație situată după al III-lea contrafort, aflat la 28,70 m distanță față de turnul de colț de S-V (Fig. 9). Pe această latură șanțul este situat la 3,30 – 4,10 m distanță față de zidul de incintă.

Datorită decroșului turnului din colțul de S-E, între 35,25 m și 44 m (s-a măsurat din locul unde șanțul s-a intersectat cu zidul de incintă pe latura de S) șanțul se apropie la 0,90-1,20 m de zid. La colțul de S-E al turnului amintit, între 44,50 și 46 m șanțul de pe latura de S face joncțiunea cu șanțul de pe latura de E, la 15-16,50 m față de gardul dinspre șosea al mănăstirii.

Pe această porțiune nu se înregistrează decât prundiș de râu și în unele locuri a fost surprins un strat de var de cca. 0,10 – 0,15 m grosime, situat la o adâncime de 0,30-0,40 m și intruziuni de cărămidă (Fig. 10), ce provin de la ultimele lucrări de restaurare din anii '70 ai secolului XX.

### ***Latura de est***

– Pe latura de E a turnului de S-E, care se dezvoltă pe axa N-S între 17 și 25 m, șanțul se situează la 0,50 m față de zid. În această zonă, în stratigrafie, s-a observat moloz cu intruziuni de cărămidă, țiglă veche și piatră, sparte mărunț și puternic rulate în perioada contemporană (probabil din timpul restaurării din anii '70 ai secolului XX).

– De la retragerea turnului și până la primul contrafort șanțul se desfășoară la o distanță de 5–6-10 m față de zid, pe această porțiune fiind excavat moloz cu resturi de cărămidă, țiglă și piatră fragmentară de dimensiuni medii. Între aceste resturi sunt și materiale moderne: unelte din metal, cabluri, ciment, fragmente de porțelan contemporan (Fig. 11), de unde rezultă că întregul tronson a fost afectat în anii '70 - '90 ai secolului XX.

<sup>10</sup> Arh. Ioana Grigorescu, *Cercetări la biserica Mănăstirii Secu și propuneri de reconstituire*, în „Buletinul Monumentelor Istorice” (*BMI*), nr. 1, 1972, p. 30-39.

<sup>11</sup> Șt. Cucoș, *Săpăturile arheologice din județul Neamț* (II), în „Memoria Antiquitatis” (*MemAntiq*), III, 1971, p. 583. Cu această ocazie s-au descoperit urme ale unor clădiri din secolul XVII, fundația unui edificiu din lemn din secolul XVI și morminte din secolele XVI, XVII, XIX în incintă, s-a stabilit primul nivel de călcare în interiorul bisericii.

<sup>12</sup> <http://cronica.cimec.ro/detalii.asp?k=2088>.

În dreptul contrafortului<sup>13</sup> (amplasat între 37-39 m, măsurarea fiind făcută dinspre gardul de la șosea) șanțul se plasează la 3-4,20 m de zidul de incintă. În acest sector, plin de moloz care conține predominant piatră de dimensiuni medii, dar și cărămidă fragmentară (Fig. 12) s-au recuperat câteva fragmente ceramice, ce datează din a doua jumătate a secolului XIX sau prima jumătate a secolului XX (Fig. 13).

– La 45 și 46,10 m se află „Contra focul” – contrafort înalt, cu pandant în interiorul incintei. Și în această zonă, între 44,90 și 45,90 m, în malul de vest s-a observat o boltire (Fig. 14) din cărămidă (predominant) și piatră, sprijinită către S de un ușor pinten de zidărie din piatră cu liant din var cu nisip, relativ ca duritate. Dimensiuni: deschidere arc: 0,60 m, înălțime: 0,48 m. Este situată la o distanță de 0,95 m spre est față de Zidul „Contra foc”, nr. 1 (Fig. 8). Din această zonă s-au recoltat materiale ceramice și din metal (Fig. 15). Structura a fost ruptă din vechime.

Conform mărturiilor călugărului Paisie, actual viețuitor al obștii, în această zonă, în timpul restaurării din 1970, s-a format o movilă de moloz ce, ulterior a fost împinsă către grădina (spre E)<sup>14</sup>. Acesta susține ca exista o fotografie cu starea descrisă mai sus.

În zona boltirii și apoi între 46,10 și 48,10 m se observă în profil și au fost scoase și de pe traseul șanțului, pietre de talie mare, acestea nefiind legate între ele cu vreun liant și, mai mult decât atât, au intruziuni de material modern, îndeosebi sticlă (Fig. 16).

– Între 46,10 și 51,10 m (până la contrafortul II, spre nord), stratigrafia este comună, cu numeroase intruziuni de piatră, cărămidă și țiglă sfărâmată, amestecate cu materiale moderne. Până la contrafortul III (68,30 – 70,10 m), în stratul de depuneri domină țigla spartă, discontinuu apărând și câteva gropi ulterioare, cu depuneri ce penetrează stratul, fragmente ceramice (Fig. 17) și un fragment de cahlă (Fig. 18).

– Între 70,70 și 73,35 m, în profilul de vest al șanțului au fost interceptate urme de zidărie (fundații) realizate din piatră și cărămizi fragmentare, având ca liant var cu nisip de rezistență medie. Nu s-a putut urmări adâncimea sa decât până la 0,80 - 0,90 m față de actualul nivel de călcare, atât cât a permis desfășurarea lucrării (Fig. 8, 19). Lățimea zidurilor este: Z<sub>1</sub> (de sud) – 1,20 m; Z<sub>2</sub> (de nord) – 1,20 m; distanța între ele – 1,15 m. Între ele se găsesc pietre căzute din părțile superioare și pământ negru, dens, cu intruziuni de sticlă. Fără îndoială că aici a existat o construcție *extramuros*, posterioară ultimului incendiu (1844). Într-o intervenție din viitor va trebui stabilită relația dintre aceste fundații cu zidul de incintă, ce va aduce și un plus de precizie în datare, precum și încercarea de identificare a rolului acestei construcții exterioare, singulară, cel puțin pe traseul cercetat până acum. În zona acestor ziduri s-au interceptat urme de incendiu (- 0,70 m), suprapus de nivelul constructorilor zidurilor menționate mai sus. Tot în această zonă a fost recuperată o cupă din lut, cu picior (Fig. 20), din solul de sub nivelul incendiului (- 0,70 - 0,85 m).

Se precizează că în profilul de est nu sunt urme ale acestei zidării, rupte din vechime; explicația ar fi ca și la canalul de scurgere de la 44,90 - 45,90 m; obturarea s-a făcut când s-a nivelat molozul rezultat în urma restaurărilor din anii 70 ai secolului XX.

<sup>13</sup> Contrafortii vor fi numerotați de la S spre N, E spre V și N spre S.

<sup>14</sup> Mărturie orală a numitului călugăr în timpul investigației arheologice.

– Între 74,33 și 85 m în profil se observă depuneri de piatră, cărămidă, țigle sparte a căror strat suprapun niveluri mai vechi de demolare care au fost străpuse până la solul viu. Din această zonă s-au recoltat fragmente ceramice, sticlă, metal (Fig. 21).

– Între 85 – 92,60 m (acest sector merge în paralel cu turnul din colțul de N-E al incintei) s-a observat o „pernă” de balast care conține sporadic: piatră spartă, cărămidă spartă, cuie moderne (8, 10 și 12 cm) și fragmente de sticlă moderne.

Distanța șanțului față de zidul de incintă pe latura de est:

Turnul de S-E: 0,5-2 m;

Contrafort I: 3-4,20 m;

Contra foc I: 0,95 m;

Contrafort II: 2,70 m;

Contrafort III: 3,30 m;

Contra foc II: 1,40;

Turnul de colț N-E; 1,60m.

### ***Latura de nord***

– Pe latura de nord a turnului de colț din N-E, latura de nord, continuă stratul de balast cu intruziuni de piatră și cărămidă spartă, până la adâncimea de 0,80 m (Fig. 22).

– În dreptul contrafortului I (numerotarea se face de la E spre V), în profil (Fig. 23) se pot observa următoarele: strat de balast (o -0,20m); nisip, cărămidă, piatră sfărâmată și cărămidă (-0,20 -0,30m); pământ negru cu intruziuni de piatră sfărâmată (-0,30 -0,35m); piatră, cărămidă, nisip (-0,35 -0,40m); pământ negru cu intruziuni de cărămidă și fragmente ceramice moderne (-0,40 -0,55 m); piatră, cărămidă, nisip (-0,55 -0,70 m) și pământ negru cu intruziuni de cărămidă și fragmente ceramice (-0,70 -0,80 m).

– Pe latura de est a contrafortului II, pe șanțul ce a fost săpat lângă zid și care face joncțiunea cu șanțul - magistrală, ce merge paralel cu zidul de incintă, a fiind intersectată o boltă din piatră, spartă în timpul lucrărilor pe o lungime de 0,60 m (Fig. 8, 24). Din acest sector s-a putut observa rolul acestei construcții, ce a servit drept canal de deversare și au putut fi luate dimensiunile construcției. Bolta a fost construită din piatră și cărămidă, orientarea ei este de la V spre E și are următoarele dimensiuni: 1,20 m lățime exterioară și 0,60 lățime interioară și este situată cu creasta exterioară la 0,20 m adâncime față de nivelul actual de călcare.

– În jumătatea de vest a profilului de pe latura de nord s-a putut observa: un strat vegetal (o -0,10m), strat de țiglă spartă (-0,10 -0,25m), pământ negru cu intruziuni de cărămidă, piatră și fragmente ceramice moderne (-0,25 -0,85m).

Șanțul pe latura de nord are o lungime de 103 m o lățimea de 0,70 m și merge de la colțul turnului de N-E până la colțul vestic al turnului de N-V.

Distanța șanțului față de zidul de incintă pe latura de nord:

Turn de colț N-E: 3,10 m;

Contrafort I: 2,40 m;

Contrafort II: 1,80 m (colț N-E), 1,50 m (colț N-V);

Contrafort III: 1,80 m;

Contrafort IV: 1,60 m (colț N-E), 1,10 m (colț N-V);

Turn de colț N-V: 3,90 m (colț N-E), 2,40 m (colț N-V).

### ***Latura de vest, jumătatea de nord a mănăstirii***

Pe latura de V șanțul (Fig. 8, 25, 26) are o lungime de cca. 50 m și se termină cu o derivație ce intersectează cu zidul de incintă la 8,22 m față de contrafort. Adâncimea variază între 0,50 - 0,70 m.

În profil se poate observa că solul a suferit intervenții moderne deoarece au fost surprinse cabluri (șufe), fragmente de tablă zincată, cuie, țevi (Fig. 27).

- Distanța șanțului față de zidul de incintă pe latura de vest:  
Turn de colț N-V: 4,80 m (colț N-V), 8,00 m (colț S-V);  
Contrafort: 1,80 m (colț N-V), 1,55 m (colț S-V);

### CONCLUZII

Se pune problema – cum s-a făcut restaurarea și – în subsidiar – asigurarea asistenței arheologice de vreme ce s-au recuperat piese interesante (Fig. 18, 20) din resturile depunerilor – relocalate între timp - de pe latura de E (extramuros) provenite dintre molozuri. Imaginea creată între specialiști despre restaurările din perioada în care se încadrează și cea a mănăstirii Secu despre care se consemnează aici este net îmbunătățită – cel puțin în ceea ce privește cercetarea arheologică – față de ceea ce se întreprindea la nivelul marilor restaurări de la începutul secolului XX. Cazul de la mănăstirea Secu – expus aici – arată că depozitarea molozurilor și consemnarea locului destinat acestei operații rămâne *încă* o carență (și studierea rapoartelor din anii anteriori, prin „mușenie” asupra acestei probleme, susține afirmația). Lăsarea lor la întâmplare nu este o soluție benefică nici tehnic nici științific și nici moral, putându-se considera că o ultimă etapă nu a fost realizată de către echipa de restaurare. Este ca și cum – și această stare de fapt are o anumită frecvență în peisajul românesc – ar dispărea ulterior din arhivă *cel puțin* o parte din documentație.

Activitatea descrisă aici trebuie considerată doar un început modest în cercetarea unui perimetru bine definit geografic, istoric și cultural. Colectivul de cercetare speră să poată face importanți pași înainte, cu atât mai mult cu cât se prevăd a fi întreprinse lucrări de restaurare la mănăstirea Secu. De asemenea, vor fi urmărite îndeaproape activitățile de infrastructură din zonă care presupun intervenții în sol.

**ARCHEOLOGICAL INVESTIGATIONS AT THE SECU MONASTERY (NEAMȚ),  
DETERMINED BY THE CONNECTION TO THE NATURAL GAS SUPPLY NETWORK  
(ABSTRACT)**

*This report refers to the preventive archeological research undertaken at the Secu Monastery, through sounding excavations. The activity described here must be considered only a modest start in the research of a perimeter well defined geographically, historically and culturally. The research team hopes to be able to make important steps forward, especially that restoration works are taken into consideration for the Secu Monastery. Moreover, the infrastructure development activities in the area that involve interventions in the ground, shall be closely monitored.*

**Keywords: Secu Monastery, preventive archeology, archeological sounding, salvage excavation**





Fig. 1. Șesul râului Secu și amplasarea sondajelor.



Fig. 2. Sondaj 1.



Fig. 3. Sondaj 1. Detaliu profil.



Fig. 4. Sondaj 2.



Fig. 5. Sondaj 2. Detaliu profil.



Fig. 6. Sondaj 3.



Fig. 7. Sondaj 3. Detaliu profil.

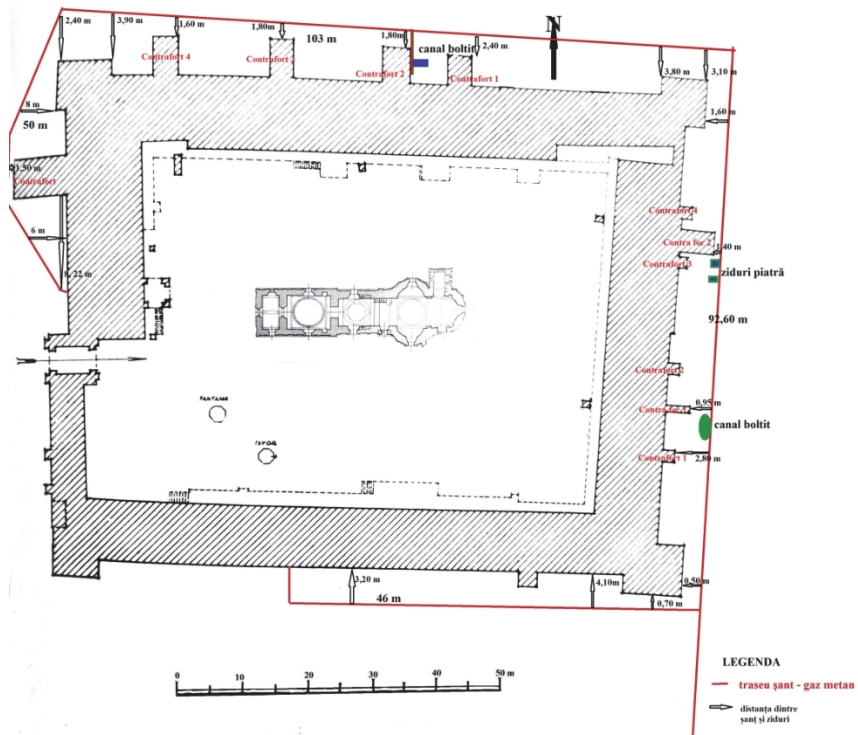


Fig. 8. Planul incintei Mănăstirii Secu și a traseului aducțiunii de gaz metan.



Fig. 9. Joncțiunea dintre șanțul de pe latura de sud cu cel de pe latura de est, în zona turnului de S-E.



Fig. 10. Detalii ale profilului de pe latura de S, profilul de N.



Fig. 11. Unealtă agricolă. Sapă.



Fig. 12. Detaliu profil – zona Contrafort 1, latura de E.



Fig. 13. Fragmente ceramice.



Fig. 14. Construcție boltită din zona Contra foc 1.



Fig. 15a Fragmente metalice și ceramică.





Fig. 15b Fragmente metalice și ceramică.



Fig. 16. Detaliu profil, zona canalului boltit, latura de E.



Fig. 17. Detaliu profil între Contraforții II și III, latura de E.



Fig. 18. Fragment cahlă.



Fig. 19. Pinteni de zid . Zona Contra foc II, latura de E.



Fig. 20. Cupă.



Fig. 21. Zona turnului de N-E. Detaliu profil.



Fig. 22. Zona turnului de N-E, latura de N.



Fig. 23. Detaliu profil, latura de N. Zona Contrafort I.



Fig. 24. Canal de scurgere, latura de N.



Fig. 25. Detaliu profil, latura de V, jumătatea de N.



Fig. 26. Detaliu profil, latura de V, jumătatea de N, la sud de contrafort.



Fig. 27. Fragmente metalice, latura de V, jumătatea de N.