

# FAIANȚĂ ENGLEZEASCĂ DIN SECOLUL AL XIX-LEA AFLATĂ ÎN COLECȚIILE MUZEULUI DE ISTORIE A MOLDOVEI IAȘI (I)

Ioan IAȚCU\*

O primă fază a prezentului studiu a apărut în *Revista Muzeelor*, în rândurile căruia au fost analizate două piese de faianță<sup>1</sup>, dar pe parcurs s-au adăugat noi informații atât despre acestea, cât și despre alte piese inedite. Astfel, a fost posibil ca tema să fie abordată la o scară mai mare, prin relevarea unor aspecte ce țin de istoricul manufacturilor, a ceramiștilor sau a tipurilor de modelele utilizate în producerea vaselor.

Cu siguranță că cercetările arheologice desfășurate în spațiul urbei ieșene au adus la lumină o cantitate însemnată de fragmente de faianță sau porțelan provenind din spațiile european, micro-asiatic sau extrem-oriental, dar publicațiile dedicate unor astfel de materiale „târzii” sunt extrem de puține. Vase de acest tip sunt frecvent întâlnite în săpăturile arheologice care se realizează în vatra istorică a Iașilor, și nu numai. Dacă din punct de vedere al tehnicii de execuție se pot face o serie de observații, stadiul avansat de fragmentare al pieselor face dificilă atribuirea acestora unor centre de producție, precum și unor anumite manufacturi.

Săpăturile arheologice sistematice din zona Curții domnești de la Iași, realizate în anii '60 ai secolului al XX-lea, au dus la descoperirea unei impresionante cantități de faianță și porțelan provenind din diverse centre asiatice (farfurii și boluri chinezești sau otomane)<sup>2</sup> și europene (fragmente de farfurii de factură englezească și franceză, datate în prima jumătate a secolului al XIX-lea)<sup>3</sup>. În completarea acestor cercetări, excavațiile arheologice efectuate, în perioada 1978-1982, de către Nicolae N. Pușcașu și Voica-Maria Pușcașu, în zona vechiului sediu al Tribunalului ieșean și Hotel „Moldova” sau pe Bulevardul „Ștefan cel Mare”, puncte aflate în proximitatea palatului domnesc, au contribuit la punerea în valoare a unui bogat material ceramic, atât de proveniență autohtonă, cât și de import. Din cea de-a doua categorie, se remarcă patru inedite farfurii de faianță englezească lucrate în tehnica decorării cu șablonul, și care se află în colecțiile Muzeului de Istorie a Moldovei, asupra cărora ne vom referi în studiul de față. Pentru integrarea acestora într-un context socio-economic specific Moldovei mijlocului de secol XIX, cercetarea celor patru piese conectează analizele de ordin tehnic (forma veselei, dimensiunile, decorul, culoarea și denumirea modelului) și stilistic

---

\*Complexul Muzeal Național „Moldova” Iași - Muzeul de Istorie a Moldovei; iatcu8o@gmail.com

<sup>1</sup> „Victorian Taste” în Iași secolului al XIX-lea: faianță englezească cu mărci de producător din colecțiile Muzeului de Istorie a Moldovei, în „Revista Muzeelor”, 1, 2014, 1, p. 85-96.

<sup>2</sup> Alexandru Andronic, Eugenia Neamțu, Marin Dinu, *Săpăturile arheologice de la Curtea domnească din Iași*, în *ArhMold*, V, 1967, p. 236, fig. 38.

<sup>3</sup> *Ibidem*, p. 236, fig. 39-40.

(atributele decorative ale motivelor centrale și bordurilor), cu datele oferite de bibliografia de specialitate.

\*

Prima piesă (**Fig. 1**), aflată la numărul de inventar 16.514, este o farfurie de faianță, cu marginea foliată, care făcea parte din componența unui serviciu de masă. A fost descoperită pe bulevardul „Ștefan cel Mare”. Dimensiuni: înălțimea = 2,5 cm; diametrul mare = 23,2 cm; diametrul mic = 13,5 cm. Piesa este restaurată. Pictată cu șablonul în culoarea cafenie, ornamentica vasului se remarcă ca fiind extrem de bogată. Bordura este realizată din carouri, iar în jurul marginii interioare sunt dispuse în alternanță frunze și flori. În câmpul central sunt redată două păsări acvatice, un lopătar și un cocor, iar în planurile secundare, mici pavilioane așezate pe malul unor lacuri artificiale. Pe suprafața bazei se află un cartuș compus dintr-un chenar de elemente vegetale, având deasupra o coroană, ce încadrează termenul „Stone Ware” însoțit de monograma W&B”. Dedesubt, pe o bandă, se găsește denumirea modelului care a fost imprimat: „Zoological” (**Fig. 2**).

Acest design a fost lansat de manufactura Robinson, Wood & Brownfield<sup>4</sup> (c. 1836-1841), pentru ca, mai apoi, să fie reluat și de către firma continuatoare, Wood and Brownfield<sup>5</sup> (1841-1850). Așadar, producerea modelului a fost atribuită perioadei 1837-1850<sup>6</sup>, însă pe baza monogramei W&B, farfuria descoperită la Iași a fost realizată în intervalul de timp 1841-1850<sup>7</sup>. De asemenea, avem cunoștințe că respectivul model a fost produs într-o varietate de culori: albastru, violet sau roz. Dantelăria bordurii și realismul compoziției centrale par să creeze o punte de legătură între modelele anterioare, din perioada 1820, și noile modele specifice perioadei 1830, care aparțin romantismului<sup>8</sup>.

Despre firma Wood and Brownfield Earthenware Factory din Cobridge, Stoke-on-Trent, din comitatul englez Staffordshire, aflăm mai multe detalii dintr-un text reprodus după *The Pottery Gazette*, din 1886. Astfel, firma Robinson, Wood & Brownfield (c. 1836-1841) și-a desfășurat activitatea în atelierele situate pe Waterloo Road, care au fost construite în 1808. După moartea lui Robinson, manufactura va continua sub sigla Wood and Brownfield (1841-1850). Din data de 1 noiembrie 1850, odată cu retragerea lui Wood, William Brownfield (1812-1873) lucrează pe cont propriu, producând până în 1871 numai produse din faianță. Odată cu anul 1871, când îl are ca asociat pe fiul său cel mare, William Etches Brownfield<sup>9</sup>, el va introduce în producție și piese din porțelan, prilej cu care manufactura sa va cunoaște un

<sup>4</sup> Geoffrey A. Godden, *Encyclopaedia of British Pottery and Porcelain Marks*, Barrie & Jenkins, Londra, 2000, p. 544.

<sup>5</sup> *Ibidem*, p. 684.

<sup>6</sup> <http://www.brownfield.pwp.blueyonder.co.uk/Plates.htm> (accesat la 22 septembrie 2015).

<sup>7</sup> <http://www.brownfield.pwp.blueyonder.co.uk/Earthenware.htm> (accesat la 23 septembrie 2014): „Few items from the 1840s are found with clear marks. Those from the 1850s and 1860s usually have a printed mark or impressed registration diamond”; pentru analogii vezi și secțiunea „Earthenware. Plates”.

<sup>8</sup> <http://dishynews.blogspot.ro/2013/12/zoological-gardens-some-source-prints.html> (accesat la 23 septembrie 2014).

<sup>9</sup> <http://www.thepotteries.org/allpotters/193.htm> (accesat la 25 septembrie 2014): „from 1871 some marks had „& Son”.

succes deosebit; în toată această perioadă, mâna de lucru a fost asigurată de cei peste 500 de angajați pe care firma îi avea, încă din 1850<sup>10</sup>.

În privința unor aspecte mai puțin cunoscute legate de condițiile de lucru ale celor care manufacturau piesele din faianță, aflăm o serie de detalii din interviurile luate în 1841 angajaților ce lucrau în atelierelor firmei Wood and Brownfield, de către Samuel Scriven, pentru Royal Commission on Children's Employment. În această perioadă, în atelierelor de pictură activau 24 de lucrătoare, din care 10 erau copii sub 13 ani, semianalfabeți, a căror program se defășura de la șapte dimineața la șase seara, beneficiind de o jumătate de oră pentru micul dejun și o oră pentru cină, precum și de timp pentru joacă, nefiindu-le impuse norme suplimentare, așa cum reiese din afirmațiile a două șefi de producție, Sarah Morris și Ann Bradbury<sup>11</sup>. Însă din mărturia unui copil de 8 ani care manipula vagonetii, pe nume Robert Humphries, constatăm că micul lucrător percepea programul ca fiind unul epuizant<sup>12</sup>. Astfel de amănunte oferă un alt punct de vedere a modului în care asemenea produse de lux, ce se bucurau de aprecierea unei piețe restrânse de consumatori, erau rezultatul unui efort depus și de către o categorie aparte, anume copiii, a căror folosire ca mână de lucru ieftină constituia o temă sensibilă și în acele vremuri.

În seria de porțelanuri, intitulată generic „Zoological”, Wood & Brownfield a abordat o gamă variată de modele, cum ar fi: „Antelope”, „Camel”, „Lion Cages”, „Tiger Cages”, „Zebra Pen”, „Rhinceros Pen”, „Ostrich Pen”, „Kangaroos”, precum și o varietate de păsări. Când acest model a fost produs pentru întâia dată, pentru a omagia inaugurarea Grădinii Zoologice din Londra (1828), multe animale erau considerate curiozități, nefiind cunoscute publicului<sup>13</sup>. Amenajările în care erau ținute constituiau un punct de atracție pentru vizitatori, în special datorită prezenței unor specii exotice ce nu fuseseră văzute vreodată de către englezi, mai ales că, până în 1847, London Zoological Garden nu a fost deschisă publicului

<sup>10</sup> Ludwig Danckert, *Handbuch des Europäischen Porzellans*, Prestel-Verlag, München, 1992, p. 111.

<sup>11</sup> [http://www.thepotteries.org/advert\\_wk/o25.htm](http://www.thepotteries.org/advert_wk/o25.htm) (accesat la 23 noiembrie 2016): „We are the superintendents of the apprentice girl's painting department, and have 24 females of all ages in the same room; out of that number there are 10 children under 13 years of age. Most of them can read, but few write. They come at seven in the morning, and leave at six; they - are allowed half an hour for breakfast one hour for dinner. Some that live away off stay to get their dinners in the work-rooms; they cook them on the stove-pots; always take their hour, and sometimes play before they begin work. Some live pretty well, - others but middling. Their general conduct is tolerably good. We keep our eyes upon them, and check anything like misconduct. They get their regular holidays at wake times. We have no other rewards except that of putting them forward in their trade. Have no punishments by making them paint extra pieces, because they do piece-work, and all try to do as much as they can. They get here half the price of journeywomen for the first five years. We think that taking an equal number of girls from the painting-room and from other occupations in the same sphere of life, in point of moral conduct the painters would prove superior.”

<sup>12</sup> [http://www.thepotteries.org/advert\\_wk/o25.htm](http://www.thepotteries.org/advert_wk/o25.htm) (accesat la 23 noiembrie 2016): „I turn jigger for William Massey. Have been to work about six months. Can read a little, not much - cannot write. Went to Catholic day school; go now to Sunday school; go to the Methodist Chapel every Sunday. My father has been dead four years. My mother lives at home; her does nothing. I have a brother six years old; he goes to school. I get 10 1/2d. a week; only work three days a week. I get for breakfast milk-meat and dry bread; gravy and tates for dinner, - sometimes onions. I come at halfe-past six; go home at halfe-past six; get my supper, and go to bed very tired.”

<sup>12</sup> Vezi baza de date privind istoricul manufacturii Spode din Stoke-upon-Trent, <http://spodeabc.blogspot.ro/p/z.html> (accesat la 23 septembrie 2014).

<sup>13</sup> <http://spodeabc.blogspot.ro/p/z.html> (accesat la 23 septembrie 2014).

obișnuit<sup>14</sup>. Probabil că sursa de inspirație pentru această temă au fost litografiile lui George Scharf (1788-1860), care le-a integrat în lucrarea *Six Views of the Zoological Gardens* (1835)<sup>15</sup>, însă moda de a reprezenta animale sălbatice în decorurile unor obiecte de porțelan o întâlnim și în Franța, încă din 1826<sup>16</sup>.

Compozițiile cu tema „Zoological” includ diverse specii de animale aflate în grădini special amenajate, care sunt admirate de publicul vizitator. Gardurile mici, fragile, uneori ajungând până la genunchii animalului, nu par a oferi o protecție suficient de mare doamnelor și însoțitorilor lor în fața unor astfel de vietăți, reprezentările venind să sugereze o atmosferă idilică specifică romantismului. Totodată, platourile decorate cu tematica respectivă informau publicul despre modul cum arătau grădinile zoologice. Dintre manufacturile britanice care au produs modele cu această temă, pot fi amintite Ralph & James Clews, Hicks and Meigh și P. W. & Co<sup>17</sup>.

Cel de-al doilea vas, (**Fig. 3**) aflat la numărul de inventar 16177, este o farfurioară de faianță fragmentară, care făcea parte, cel mai probabil, din componența unui serviciu de ceai. A fost descoperită în zona fostului Tribunal. Dimensiuni: înălțimea = 2,5 cm; diametrul mare = 15 cm; diametrul mic = 6,5 cm. Vasul are imprimat pe suprafața interioară, în tehnica picturii cu șablonul și într-o cromatică dominantă de negru pe fond alb, modelul „Kulat”. Acesta este un stil de decor asiatic, cu o bordură constând din tulpini vegetale întrețesute ce încadrează o serie de viniete, în care este redat un castel aflat pe marginea unui lac sau a unui râu, pe malul căruia, în prim-plan, sunt înfățișați doi oameni pescuind. Scena centrală prezintă trei mici siluete umane în costume orientale – două șezând jos, iar una stând în picioare –, aflate în dreptul unei intrări ce dă către o curte mare, deschisă și flancată pe fiecare parte de coloane masive. În primul plan al compoziției apar fragmente arhitecturale, iar în cel îndepărtat sunt redată contururile unor minarete, turla și cupole, precum și crestele unor munți. Întreaga scenă este încadrată de palmieri și porțiuni cu vegetație luxuriantă<sup>18</sup>. Pe suprafața bazei se află marca de producător, cu denumirea modelului („Kulat”) dispusă într-un chenar format din frunze și tulpini, iar dedesubt monograma P B & H. Inscricția este suprapusă de un marcaj realizat prin impresiune: o ancoră flancată de literele M și H (**Fig. 4**).

Inițialele P B & H au fost folosite de manufactura Pinder, Bourne & Hope (c. 1851-1862), a cărei activitate s-a desfășurat în Burslem<sup>19</sup>, unul din cele șase orașele aflate în componența actualului oraș Stoke-on-Trent, din comitatul englez Staffordshire. Thomas

<sup>14</sup><http://dishynews.blogspot.ro/2013/12/zoological-gardens-some-source-prints.html> (accesat la 23 septembrie 2014).

<sup>15</sup> Nancy Barshter, *Giraffomania*, în „Transferware Collectors Club Bulletin”, 2006, p. 7. ([https://www.transcollectorsclub.org/bulletin\\_previews/articles/o6summer\\_giraffomania.pdf](https://www.transcollectorsclub.org/bulletin_previews/articles/o6summer_giraffomania.pdf) (accesat la 27 septembrie 2014)).

<sup>16</sup> Michele Majer, *La Mode à la girafe: Fashion, Culture, and Politics in Bourbon Restoration France*, în „Studies in the Decorative Arts”, 17, 2009-2010, 1, p. 123-161.

<sup>17</sup> Edwin Atlee Barber, *Anglo-American pottery: old English china with American views, a manual for collectors*, Indianapolis, 1899, p. 160.

<sup>18</sup> Matthew Campbell, Warren Gumbley, Beatrice Hudson, *Archaeological Investigations at the Bamber House and Wanganui Hotel Sites (Town Sections 79 and 77)*, UCOL Whanganui Converge Redevelopment, Wanganui, Report to the New Zealand Historic Places Trust and The Universal College of Learning, 2007, p. 192; 201, fig. 1/1 ([http://www.cfgheritage.com/2007\\_44ucol.pdf](http://www.cfgheritage.com/2007_44ucol.pdf) (accesat la 25 septembrie 2014)).

<sup>19</sup> <http://www.thepotteries.org/allpotters/799.htm> (accesat la 18 iulie 2014).

Pinder, principalul artizan al acestei firme, a fost patronul unor serii de manufacturi de porțelan, conducând, între 1849-1851, atelierile din piața „Swan„ („Swan Bank Pottery”)<sup>20</sup>. În perioada 1851-1852, el se mută la manufacturile din piața „Fountain” („Fountain Place Works”)<sup>21</sup>, unde, alături de doi ceramiști locali, Joseph Harvey Bourne și John Hope, pune bazele întreprinderii Pinder, Bourne and Hope, care va activa în această formulă până în ianuarie 1862. În 1860 ei își mută activitatea la manufacturile din „Nile Street”, dar peste doi ani, în 1862, John Hope părăsește acest parteneriat reîntorcându-se la Fountain Place Works (**Fig. 9**)<sup>22</sup>, unde activează în asociere cu John Carter, iar atelierile din Nile Street continuă sub sigla Pinder, Bourne and Co, până în 1882.

Produsele acestei manufacturi erau destinate îndeosebi piețelor din America de Sud, Rusia, Australia<sup>23</sup> și Noua Zeelandă<sup>24</sup>. Săpăturile arheologice de la „Wanganui Hotel”, din orașul neozeelandez Whanganui, au relevat că din totalul de 21 de manufacturi britanice de porțelan atestate prin prisma cantității de material ceramic, compania aceasta se evidențiază prin numărul mare de piese realizate în trei modele diferite, din care predominant este tipul „Kulat”, ce se regăsește pe șase vase de faianță. În comparație cu alte firme, compania s-a dovedit a fi foarte atentă în marcarea tuturor produselor sale cu ștampila de producător<sup>25</sup>. În 1878, când John Doulton a preluat firma Pinder, Bourne and Co, până în 1882, el a evitat să producă ceramică sub propriul său nume, Doulton and Co, preferând să utilizeze vechea siglă: Pinder, Bourne and Co<sup>26</sup>. Așadar, calitatea produselor care i-au asigurat un renume și prestigiu a permis manufacturii participarea, încununată cu succes, la Expoziția Universală de la Paris, din 1879, unde i s-a conferit medalia de argint, fapt care s-a reflectat și în *Illustrated Catalogue of the Paris international Exhibition*: „Messrs. PINDER, BOURNE & Co., of England, manufacture only earthenware, but that branch of ceramic Art they carry near to perfection. The silver medal awarded to them has been well earned, for among their exhibits are many admirable works entitled to high praise for good modeling and good painting; while their designs are not often by the more ambitious producers of porcelain. Our selections are made from a large assemblage of production that do credit to the firm”<sup>27</sup>.

Despre cea de-a doua marcă adițională, care a fost realizată prin imprimare, putem presupune că ea aparține decoratorului, ipoteză ce are drept argument un platou produs de firma Pinder, Bourne and Hope, în perioada 1862-1882, cu prilejul evocării Expoziției Universale de la Londra, din 1851. Marcajul „Crystal Palace, P. B. & H.”, de pe suprafața bazei,

<sup>20</sup> <http://www.stokearchaeologysociety.org.uk/Clayhanger/history.html> (accesat la 14 iulie 2014).

<sup>21</sup> Atelierile au fost deținute, în perioada 1818-1845, de Enoch Wood & Sons, vezi [http://www.thepotteries.org/potworks\\_wk/o84.htm](http://www.thepotteries.org/potworks_wk/o84.htm) (accesat la 5 noiembrie 2014).

<sup>22</sup> [http://www.thepotteries.org/potworks\\_wk/132.htm](http://www.thepotteries.org/potworks_wk/132.htm) (accesat la 14 iulie 2014).

<sup>23</sup> Sarah Hayes, *Good Taste, Fashion, Luxury: A Genteel Melbourne Family and Their Rubbish*, Studies in Australasian Historical Archaeology 5, Sydney University Press, Sydney, 2014, p. 28-29, 35.

<sup>24</sup> Louise Furey, Wellington Inner City Bypass Archaeological Investigations Arthur Street, Cuba Street, Tonks Avenue, vol. III, Ceramics, Stoneware, Leather and Miscellaneous Items, Reports to the New Zealand Historic Places Trust and the New Zealand Transport Authority, 2010, p. 8 (<http://environment.nzta.govt.nz/heritage/files/Furey52.pdf> (accesat la 27 septembrie 2014)).

<sup>25</sup> Matthew Campbell, Warren Gumbley, Beatrice Hudson, *op. cit.*, p. 59; 64; 66, vezi și table 4.14, feature 525.

<sup>26</sup> *Ibidem*, p. 199.

<sup>27</sup> \*\*\* *Illustrated Catalogue of the Paris International Exhibition. X*, în „The Art Journal” (1875-1887), N. S., 5, 1879, p. 50.

este însoțit de marca decoratorului, realizată prin impresiune, compusă din literele M și H ce încadrează o ancoră<sup>28</sup>.

În privința serviciilor de faianță cu modelul „Kulat”, remarcăm că ele au fost produse în perioada 1851-1862, fiind realizate atât în culoarea neagră, cât și în cea albastră. Linia de producție a modelului s-a menținut și mai târziu, până în 1882<sup>29</sup>, păstrând vechea monogramă, Pinder, Bourne & Co, așa cum atestă o piesă din faianță aflată în colecțiile Muzeului Powerhouse din Sydney, Australia<sup>30</sup>.

Cea de-a treia piesă, aflată la numărul de inventar 16178, este o farfurie de faianță fragmentară (**Fig. 5**). Piesa făcea parte din componența unui serviciu de masă. A fost descoperită în zona fostului Tribunal. Dimensiuni: înălțimea = 2,3 cm; diametrul mare = 23,1 cm; diametrul mic = 13,3 cm.

În mijlocul vasului este redată, într-o manieră policromă, o grădină tradițională asiatică, în care regăsește un vas cu flori, probabil crizanteme, și stânci stilizate. Bordura conține medalioane ornate cu obiecte de origine asiatică. Atât bordura, cât și întreaga compoziție centrală au fost realizate în tehnica imprimării prin transfer. Ulterior, motivele decorative au fost pictate de mână în culori emailate de verde, roșu, albastru cobalt și auriu, peste care s-a aplicat un strat de glazură transparentă. Ornamentica vasului se inspiră din stilul Imari, denumire care derivă de la portul cu același nume, de unde ceramica japoneză era exportată către continentul european, între mijlocul secolului al XVIII-lea și mijlocul veacului următor. Totodată, acest model poate fi și o adaptare a decorurilor din gama *famille verte*<sup>31</sup>, care se regăsesc pe porțelanurile chinezești începând cu anul 1700. Respectivetele ornamente asiatice erau extrem de populare în Europa secolului al XIX-lea.

Pe suprafața bazei se află marca de producător, ce are în componența sa blazonul regal. Scutul conține emblemele diferitelor părți ale Regatului Unit al Marii Britanii și al Irlandei: cei trei lei, redați în primul și al patrulea cartier, reprezintă Anglia; în al doilea cartier se află leul Scoției, iar în al treilea, harpa Irlandei. Scutul este sprijinit de leul englezesc și unicornul scoțian. Sub scut sunt redată plantele-simbol ale Regatului Unit: trandafirul, ciulinul și trifoiul. Blazonul este însoțit de deviza „DIEU ET MON DROIT” (*God and My Right*, care se traduce „Dumnezeu și dreptul meu”). Lipsa scutului median, al Casei de Hanovra, al cărei membru era regele William al IV-lea (1830-1837), indică faptul că stema aparține reginei Victoria, care își începe domnia în anul 1837. În partea dreaptă superioară s-a păstrat doar litera „H”, care făcea parte din inițialele firmei care a produs vasul. Dedesubtul simbolului heraldic este precizată denumirea modelului, „PATENT, LONDON”, iar mai jos, se află un semn adițional realizat, cel mai probabil, de către decorator (**Fig. 6**). Pe baza acestor informații generale, este foarte dificilă identificarea manufacturii care a produs vasul. Utilizarea blazonului regal în componența mărcilor de producător este destul de frecvent

<sup>28</sup> [http://archive.museumoflondon.org.uk/ceramics/pages/object.asp?obj\\_id=56161](http://archive.museumoflondon.org.uk/ceramics/pages/object.asp?obj_id=56161) (accesat la 27 septembrie 2014); [http://www.typhenet.com/html/commemorative\\_plates.html](http://www.typhenet.com/html/commemorative_plates.html) (accesat la 27 septembrie 2014).

<sup>29</sup> Alexandra Lee Simmons, *Soldier's Foodways: Historical Archaeology of Military Comestibles in the Waikato Campaign of the New Zealand Wars*, Thesis, University of Otago, Dunedin, New Zealand, 2013, p. 255, 262, fig. 8.11 (<http://otago.ourarchive.ac.nz/handle/10523/4545> (accesat la 25 septembrie 2014)).

<sup>30</sup> <http://www.powerhousemuseum.com/collection/database/?irn=173090> (accesat la 14 iulie 2014).

<sup>31</sup> O. du Sartel, *Chinese Porcelain*, Parkstone Press International, New York, 2010, p. 136-137, 144-145, 178-179.

întâlnită în practica vremii<sup>32</sup>. Stema putea fi folosită numai de către companiile comerciale, care aveau calitatea de furnizor al Casei Regale, fiind o recunoaștere a calității bunurilor și serviciilor furnizate în mod regulat, timp de cinci ani consecutivi, membrilor familiei regale. Printre aceste companii, pot fi menționate Sampson Hancock, Doulton, Turner-Goddard & Co, Hicks & Meigh și altele<sup>33</sup>. Similitudini cu marca noastră de producător, întânim pe un vas descoperit în Agora Smyrnei, care prezintă, la bază, un marcaj compus din inițialele M, W & H și patentul „London”<sup>34</sup>. Ștampila este atribuită manufacturii Malkin, Walker & Hulse, activă în perioada 1858-1864, în Longton (Staffordshire)<sup>35</sup>. Așadar, farfuria descoperită în Iași a fost produsă, cu siguranță după anul 1837.

Cel de-al patrulea vas (**Fig. 7**) este o farfurie din faianță, cu marginea foliată. Piesa, descoperită pe locul actualului Hotel „Moldova”, a fost reîntregită și se află la numărul de inventar 17924. Dimensiuni: înălțimea = 2,4 cm; diametrul maxim = 21,3 cm; diametrul minim = 12 cm. Farfuria nu este marcată cu ștampila de producător, pe suprafața bazei aflându-se doar cifra 7 realizată prin impresiune, care cel mai probabil este numărul de serie al modelului.

Decorul central, policrom, este realizat în tehnica transferului prin suprapunerea diferitelor culori (verde, maro, galben, albastru și negru), procedeu obținut în urma utilizării mai multor plăci de cupru pentru fiecare culoare<sup>36</sup>. Motivul principal este cel al unei biserici, situată în apropierea unei ape și înconjurată de vegetație luxuriantă. Modelul folosit la bordură poartă numele de „Acanthus Scroll”, și a fost utilizat, în decorarea vaselor din „Byron Views Series” (c.1833-1840)<sup>37</sup>, de firma Copeland & Garrett, din Stoke-on-Trent<sup>38</sup>. De remarcat este că decorul vaselor din această serie se baza pe o monocromie în dominante de verde<sup>39</sup> și albastru<sup>40</sup>.

Totodată, tipul de bordură cu frunze de acant, realizat în culoare maro, este atribuit și firmei Enoch Wood & Sons. Chenarul se regăsește în compoziția vaselor decorate cu imagini policrome, care se înscriu în modelul „Landscapes and Waterscapes”<sup>41</sup>. Scenele centrale se întâlnesc și în decorul pieselor de faianță din seria „Butterfly Border” și „Feston Border”,

<sup>32</sup> <http://www.thepotteries.org/mark/arms/index.htm> (accesat la 20 noiembrie 2016), vezi secțiunea „Use of the British Royal Coat of Arms in Pottery”.

<sup>33</sup> <http://www.thepotteries.org/mark/arms/english.htm> (accesat la 5 decembrie 2015).

<sup>34</sup> Sevinç Gök, *Akdeniz ticaretinin önemli belge buluntuları: seramikler*, în „Sanat Tarihi Dergisi”, XX, 2011, 2, p. 86, Tab. 13.

<sup>35</sup> Geoffrey A. Godden, *op. cit.*, s. 411.

<sup>36</sup> <http://printedbritishpotteryandporcelain.com/how-was-it-made/multiple-plate-multicolor-printing-hot-press> (accesat la 2 octombrie 2015).

<sup>37</sup> Pat Halfpenny, *Multi-color printing on ceramics-its earlier than you think*, în „Transferware Collectors Club Bulletin”, XVI, 2015, 2, p. 5; Robert Copeland, *Blue and White Transfer-Printed Pottery*, Shire Publications Ltd, 2000, p. 23; <http://www.historymuseum.ca/cmhc/exhibitions/hist/poterie/po13eng.shtml> (accesat la 29 octombrie 2015);.

<sup>38</sup> Această firmă a fost activă în perioada 1833-1847, cf. Geoffrey A. Godden, *op. cit.*, p. 173.

<sup>39</sup> Robert Copeland, *Ceramic Bygones and other unusual domestic pottery*, Shire Publications Ltd, 2000, p. 15; <http://printedbritishpotteryandporcelain.com/what-did-they-make/pottery-item/bowl-6> (accesat la 31 octombrie 2015).

<sup>40</sup> <https://www.blueandwhite.com/museum.asp?m=Spode&p=Byron+Views> (accesat la 31 octombrie 2015).

<sup>41</sup> Pat Halfpenny, *op. cit.*, p. 5, fig. 8.

realizate de aceeași firmă<sup>42</sup>. Întemeiată de Enoch Wood (1759-1840), „a talented modeller and potter”, manufactura a funcționat în Fountain Place din Burslem (Staffordshire), în perioada 1818-1846<sup>43</sup>.

Această piesă nu își găsește analogii directe, însă pe baza modelului de bordură și a compoziției centrale, precum și a tehnicii de execuție, putem considera că vasul se înscrie, cel mai probabil, în seria „Landscapes and Waterscapes” al firmei Wood & Sons<sup>44</sup>. Cu toate acestea, nu este exclus ca firma să fi preluat unele motive din „Byron Views Series”, întrucât edificiul redat prezintă o serie de asemănări cu biserica St. Mary Magdalene din Hucknall, oraș aflat în comitatul Nottinghamshire (**Fig. 8**). Monumentul se află în strânsă legătură cu familia Byron, întrucât aici a fost înmormântat cel de-al șaselea lord Byron, și anume poetul. George Gordon Byron (1788-1824) a murit la Missolonghi, în vestul Greciei, iar trupul său a fost repatriat în Anglia pentru a fi înmormântat în cavoul familiei din Hucknall. Scriitorul a fost un susținător fervent al mișcării revoluționare grecești, implicându-se în conflictele armate cu trupele otomane.

Vasele din seria „Byron Views”, produse de firma Copeland & Garrett, includeau o varietate de imagini în care erau reprezentate locuri din Anglia, Spania, Italia și Imperiul Otoman, pe care poetul le-a vizitat în călătoriile sale. Imaginile erau adaptări după gravurile publicate la Londra, în *Finden's Illustrations of the Life and Works of Lord Byron*, lucrare care a apărut în trei volume, în perioada 1833-1834<sup>45</sup>. Edificiul religios din Hucknall a fost reprodus într-una din vinetele volumului *Finden's Landscape Illustrations to Mr. Murray's First Complete and Uniform Edition of the Life and Works of Lord Byron*, VI, Londra, 1832, după un desen executat de William Westall<sup>46</sup>. „Byron Views” este una dintre temele majore folosite în decorurile de pe vasele din faianță din prima jumătate a secolului al XIX-lea, pentru care se știe sursa literară care a inspirat-o<sup>47</sup>. O gamă largă de obiecte din faianță, farfurii, platouri, căni și cești, decorate cu respectivul subiect în imprimeuri monocrome, a fost identificată cu ocazia diverselor cercetări arheologice desfășurate pe teritoriul Canadei<sup>48</sup> și al Noii Zeelande<sup>49</sup>.

Prezența acestui vas din faianță englezească, care nu poate fi datat mai devreme de 1833 și nici mai târziu de 1845, evidențiază gustul pentru astfel de obiecte decorative, care întregesc

<sup>42</sup> *Ibidem*, p. 4-5, fig. 5-7.

<sup>43</sup> Geoffrey A. Godden, *op. cit.*, p. 685.

<sup>44</sup> <http://printedbritishpotteryandporcelain.com/who-made-it/wood-sons-maker> (accesat la 2 noiembrie 2015).

<sup>45</sup> Jaden Harris, Mayhead Road, Waiuki: Archaeological Monitoring, Final Report, în Report to The New Zealand Historic Places Trust and AS Wilcox and Sons Ltd, Auckland, 2011, p. 14 ([http://www.cfgheritage.com/2010\\_28mayheadroad.pdf](http://www.cfgheritage.com/2010_28mayheadroad.pdf) (accesat la 29 octombrie 2015)).

<sup>46</sup> M. Arnold, *Library of the Fine Arts; or Repertory of Painting, Sculpture, Architecture, and Engraving*, IV, Londra, 1832, p. 194; „The Spectator Archive”, 1 September 1832, p. 20, <http://archive.spectator.co.uk/article/1st-september-1832/20/the-sixth-part-of-the-landscape-illustrations-of-b> (accesat la 20 octombrie 2015).

<sup>47</sup> Gavin Lucas, *Reading Pottery: Literature and Transfer-Printed Pottery in the Early Nineteenth Century*, în „International Journal of Historical Archaeology”, 7, 2003, 2, p. 141, tab. IV.

<sup>48</sup> Lynne Sussman, *Spode/Copeland Transfer-Printed Patterns Found at 20 Hudson's Bay Company Sites*, în „Canadian Historic Sites: Occasional Papers in Archaeology and History”, 22, 1979 (<http://parkscanadahistory.com/series/chs/22/chs22-1g2.htm> (accesat la 29 octombrie 2015)).

<sup>49</sup> Jaden Harris, *op. cit.*, p. 14, fig. B1, b.



atmosfera romantică din Iașii mijlocului de secol XIX reflectată în literatură, arhitectură și pictură. Cu siguranță, în saloanele de la Iași operele Lordului Byron, precum și unele aspecte ale vieții sale, trăită în extravaganță, erau savurate în special de latura tânără a societății ieșene.

\*

Din analiza pieselor descoperite în vatra istorică a Iașilor, constatăm o înclinare a consumatorului autohton către produsele de faianță cu compoziții figurative, complexe, ce se remarcă prin echilibru și simetrie, împărțându-se în același timp imagini exuberante cu plante și animale, caracteristice unor povești orientale<sup>50</sup>. Identificarea celor patru vase din faianță vine să aducă în prim-plan detalii despre inventarele locuințelor ieșene, creând o mică pată de culoare în acest tablou al configurațiilor urbanistice din zonă. Este de remarcat faptul că, pe locul fostei Judecătoria, se aflau casele omului politic Anastasie Panu unde acesta a locuit, din 1856, an când le-a primit de la părinții săi, Panaite și Elencu Panu, și până la moartea sa survenită la Viena, în 1867<sup>51</sup> (**fig. 10**). Pentru mijlocul secolului al XIX-lea, constatăm că procesul de occidentalizare își face simțită prezența și în obiceiurile alimentare ale protipendadei ieșene, când sunt puse în practică rețete culinare importate din Vest<sup>52</sup>, al căror produs finit, bucatele, era servit în recipiente de proveniență europeană. Spre a fi cruțată de jafuri sau incendii, vesela se păstra, cel mai probabil, la un loc cu celelalte lucruri de preț ale casei (argintăria), într-un spațiu ferit, prevăzut cu obloane metalice, numit gherghir. Referitor la obiceiul păstrării unor asemenea obiecte de lux, un exemplu potrivit este cel al bogatului logofăt Anastasie Bașotă (1798-1869), deținător al unor numeroase imobile în Iași și Botoșani, dar care avea în sufrageria conacului de la îndepărtata Pomârlă din zona Dorohoiului „dulapuri pline cu tot felul de tacâmuri, de argintărie, de servicii de masă din faianță sau din porțelan, de toate felurile, multe desperecheate, unele chiar stricate, dar păstrate toate”<sup>53</sup>.

Prezența unor astfel de piese în descoperirile arheologice vine în completarea spuselor lui William Wilkinson, consulul Angliei în cele două Principate românești, ale cărui observații, la 1820, conțineau și o anumită doză de subiectivism atunci când afirma că „Țara Românească și Moldova sunt acum aprovizionate de Germania cu tot felul..., fie pe uscat, fie pe Dunăre. Calicutul iuni și imprimat, chintul, sticlăria și faianța (*Earthenware*) aduse pe piețele lor sunt de proveniență germană, fără deosebire; dar li se spune mărfuri englezești și ca atare se vând la prețuri mult mai ridicate decât dacă adevărata lor origine ar fi cunoscută”<sup>54</sup>. Faptul că acestor produse li se atribuiau origini englezești nu era o întâmplare, mărfurile din

<sup>50</sup> G. Bernard Hughes, *English and Scottish Earthenware, 1660-1860*, Londra, fără an, p. 168; Julie Emerson, Jennifer Chen, Mimi Gardner Gates, *Porcelain Stories. From China to Europe*, Seattle Art Museum in association with University of Washington Press, Seattle, 2000, p. 177-179; 205.

<sup>51</sup> Rodica-Eugenia Anghel, *Casa Anastasie Panu (I)*, în Ioan Neculce, S. N., 1, 1995, p. 91-95.

<sup>52</sup> Manolachi Drăghici, *Rețete cercate în număr de 500 din bucătăria cea mare a lui Robert întâiul bucătar al Curții Franței, potrivit pentru toate stările*, Tipografia Institutului Albinei, Iași, 1846.

<sup>53</sup> Mihai Dim. Sturdza, *Marele logofăt și cavaler Anastase Bașotă, în idem (coord.), Familiile boierești din Moldova și Țara Românească. Enciclopedie istorică, genealogică și biografică*, I, Abaza-Bogdan, Ed. Simetria, București, 2004, p. 390.

<sup>54</sup> *Călători străini despre Țările Române în secolul al XIX-lea*, Serie Nouă, I, 1800-1821, volum îngrijit de Georgeta Filitti, Beatrice Marinescu, Șerban Rădulescu-Zoner, Marian Stroia, Editura Academiei Române, București, 2004, p. 624.

Anglia erau cunoscute și apreciate de înalta societate de aici, fapt relevat de săpăturile arheologice de la Casa Burchi-Zmeu din Iași, care au pus în evidență vase fragmentare din faianță din gama „Creamware”, modelul „Royal”, design care a fost produs în perioada 1762-1820<sup>55</sup>. Situația din spațiul românesc poate fi comparată și cu alte zone îndepărtate ale lumii, cum ar fi Argentina, unde produsele din sticlă și faianță proveneau, în mod egal, atât din Marea Britanie, cât și din Franța sau Olanda<sup>56</sup>.

Pornind de la Faenza (Italia), în urma generalizării tehnicii de fabricare și de producere la nivel industrial în diverse ateliere europene, în secolele al XVIII-lea și al XIX-lea faianța a cunoscut o rapidă răspândire în Europa<sup>57</sup>, în special în timpul reginei Victoria a Angliei (1837-1901). Achiziționarea serviciilor de faianță a devenit extrem de accesibilă pe piețele din Iași sau București, ca urmare a dezvoltării rutelor comerciale ce legau porturile dunărene Galați, Brăila și Giurgiu de Insulele Britanice. Descoperirea unor astfel de articole de veselă conturează și mai mult rafinamentul exprimat de protipendada moldavă, prin adoptarea unor mărfuri de factură europeană<sup>58</sup>, dar fără a renunța la cele orientale, mult mai accesibile, menținând un caracter compilat de gusturi și stiluri. Astfel, pe lângă porțelanurile chinezești<sup>59</sup>, întâlnim și faianța provenind din Anglia victoriană, fapt ce dovedește că domnitorii și boierii din cele două principate erau la curent cu moda vremii, preluând deprinderi luxoase de la curțile orientale și europene.

---

<sup>55</sup> Ioan Iațcu, Loredana Solcan, Costică Asăvoaie, *Casa Burchi-Zmeu din Iași: planimetrie și arheologie*, în *Simpozionul Internațional Monumentul Tradiție și Viitor, ediția a XVI-a*, Program, Iași, 2014, p. 17-18.

<sup>56</sup> Daniel Schávelzon, *Argentina and Great Britain: Studying an Asymmetrical Relationship through Domestic Material Culture*, în „*Historical Archaeology*”, 47, 2013, 1, p. 16.

<sup>57</sup> Gheorghe Mănușcu-Adameșteanu *et al.*, *O farmacie bucureșteană la sfârșitul secolului XIX*, în „*București. Materiale de istorie și muzeografie*”, 17, 2003, p. 27; William Percival Jervis, *Rough notes on pottery*, Newark, N. J., 1896, p. 77.

<sup>58</sup> Dinu V. Rosetti, *Curtea Veche*, în Ion Ionașcu (red.), *Bucureștii de odinioară în lumina săpăturilor arheologice*, Editura Științifică, București, 1959, p. 160; pl. CXIV/15-17; fig. 56.

<sup>59</sup> *Ibidem*, p. 160, pl. CXIV/11-14.

## LISTA ILUSTRAȚIILOR

- Fig. 1. Farfurie cu modelul „Zoological”, produsă de manufactura Wood & Brownfield.
- Fig. 2. Farfurie cu modelul „Zoological” - detaliu cu marca de producător.
- Fig. 3. Farfurioară cu modelul „Kulat”, produsă de manufactura Pinder, Bourne & Hope.
- Fig. 4. Farfurioară cu modelul „Kulat” - detaliu cu marca de producător.
- Fig. 5. Burslem. Manufacturile din Piața Fountain, în 1840. (*apud* [http://www.thepotteries.org/potworks\\_wk/084.htm](http://www.thepotteries.org/potworks_wk/084.htm) (5 November 2014)).
- Fig. 6. Farfurie decorată cu motive orientale.
- Fig. 7. Farfurie decorată cu motive orientale – detail with manufacturer’s mark.
- Fig. 8. Farfurie decorată cu bordură de tipul „Acanthus Scroll”.
- Fig. 9. Biserica St. Mary Magdalene din Hucknall. (*apud* <http://southwellchurches.nottingham.ac.uk/hucknall-st-mary/pextse.jpg>)
- Fig. 10. Casa lui Anastasie Panu în 1912 (*apud* Rodica-Eugenia Anghel, *Casa Anastasie Panu...* p. 95).

**ENGLISH FAIENCE OF THE 19<sup>TH</sup> CENTURY IN THE COLLECTIONS OF THE MOLDAVIA’S  
HISTORY MUSEUM OF IAȘI (I)  
(ABSTRACT)**

*Archaeological researches created during the period 1978-1982, in the area of the former Tribunal of Iași, "Moldova" Hotel and Ștefan cel Mare Avenue, led to the discovery of four faience plates, which are at present part of the patrimony of Moldavia's History Museum in Iași. These plates were meant for the common people, were made by four different English manufacturers, in the "transfer printing" technique. The printing of the first plate shows composition with birds, and on the verso the manufacturer's stamp which contains the word "Zoological" and the monogram W&B. These elements indicate it was achieved in the Wood & Brownfield workshops in Cobridge, during the period 1841-1850. The second item is a small plate ornamented with personages within an oriental frame. The manufacturer's stamp contains the word "Kulat" and the monogram P B & H, thus pointing to the Pinder, Bourne & Hope company in Burslem, which created such items during the period 1851-1862.*

*If for the first two vessels, one knows exactly the names of the manufacturers having produced them, for the other items this is hard to achieve, as either no manufacturer's signs have been preserved, considering the fragmentation of the vessels, or they were not marked with the manufacture's stamp. Thus, the third item, produced after 1837, is ornamented with images of Eastern inspiration, based on a detail of the manufacturer's make: the coat of arms of the United Kingdom of Great Britain and of Ireland during the reign of Queen Victoria, with the motto "Dieu et mon droit" (God and My Right), under which the name "London Patent" is inscribed. The fourth item, which cannot be dated earlier than 1833 nor later than 1845, is bordered with an "Acanthus Scroll", used on those times in ornamenting the plates with images inspired from the life of poet*

*Byron. The central scene represents a religious edifice, which could be, most probably, the Church of St. Mary Magdalene in Hucknall, the place where the poet is buried.*

*The presence of the plates point out the tendency of the high class of the city of Iași at mid-19<sup>th</sup> century, for the purchase of luxury items made in the British Isles.*

#### LIST OF ILLUSTRATIONS

- Fig. 1. Plate with the “Zoological” pattern, manufactured by Wood & Brownfield.
- Fig. 2. Plate with the “Zoological” pattern – detail with manufacturer’s mark.
- Fig. 3. Saucer with the “Kulat” pattern, manufactured by Pinder, Bourne & Hope.
- Fig. 4. Saucer with the “Kulat” pattern – detail with manufacturer’s mark.
- Fig. 5. Plate with oriental motifs.
- Fig. 6. Plate with oriental motifs – detail with manufacturer’s mark.
- Fig. 7. Plate bordered with “Acanthus Scroll” border.
- Fig. 8. Church of St. Mary Magdalene in Hucknall. (*apud* <http://southwellchurches.nottingham.ac.uk/hucknall-st-mary/pextse.jpg>).
- Fig. 9. Burslem. Fountain Place Works in 1840. (*apud* [http://www.thepotteries.org/potworks\\_wk/o84.htm](http://www.thepotteries.org/potworks_wk/o84.htm) (consulted on 5 November 2014)).
- Fig. 10. House of Anastasie Panu in 1912 (*apud* Rodica-Eugenia Anghel, *Casa Anastasie Panu...* p. 95).



Fig. 1



Fig. 2





Fig. 3



Fig. 4



Fig. 5



Fig. 6





Fig. 7



Fig. 8





Fig. 9

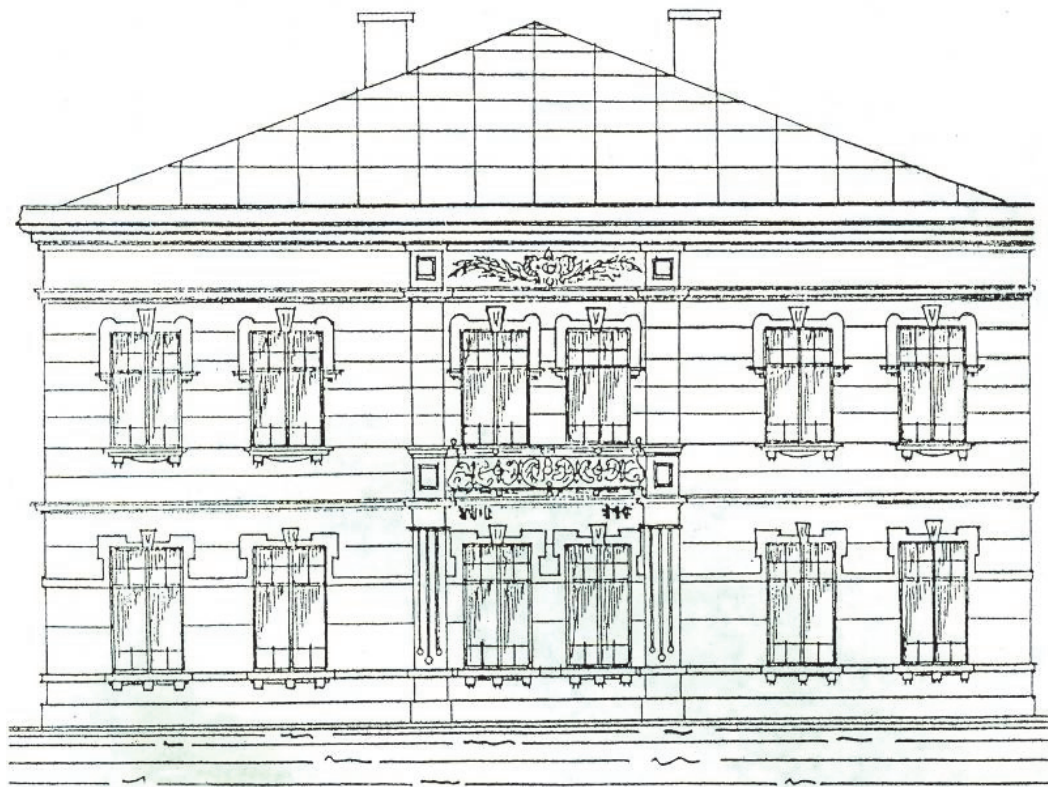


Fig. 10