

GHEORGHE BĂILEANU (1902-1975) – PERIPLU BIOGRAFIC

Mihaela TUDOSE

Profesorul Gheorghe Băileanu a fost o personalitate marcantă a Muzeografiei ieșene, prea puțin cunoscută astăzi. Activitatea sa neobosită se leagă de organizarea și funcționarea mai multor instituții, între care și Muzeul „Mihail Kogălniceanu”. De aceea îndeplinim o plăcută îndatorire profesională de a readuce în atenție biografia și activitatea științifică a acestui ilustru înaintaș.

Gheorghe Băileanu s-a născut la Iași, la 18 aprilie/1 mai 1902, ca singurul copil al soților Elena și Magnus Băileanu. Familia sa a dat acestui oraș și țării mai mulți profesori universitari și miniștri, oameni care s-au făcut remarcăți în chip cu totul deosebit în viața publică. Putem aminti, în acest sens pe bunicul său, juristul Gheorghe Mârzescu, unul din fondatorii Partidului Liberal, dar și pe unchiul din partea mamei, George Gh. Mârzescu, fostul primar al Iașilor.

Mama sa, Elena (Linuța), a fost fiica lui Gheorghe Mârzescu, fost profesor de drept civil la Universitatea din Iași, avocat și fost Ministru al Instrucțiunii Publice. Linuța, „extrem de inteligentă, cu finețea pătrunzătoare a lucrurilor, avea o memorie vie, o precizie uimitoare în reproducerea întâmplărilor, un talent literar și cu o admirabilă exprimare” (G. Băileanu), a fost cea mai înzestrată dintre copiii lui Gheorghe Mârzescu. Absolventă de Universitate, licențiată în Geografie, ea a fost profesoară la Pensionul „Humpel” din Iași¹.

În anul 1900, Elena Mârzescu s-a căsătorit cu Magnus Gheorghe Băileanu, urmaș din armașii Băilești², de loc din Turnu Severin. Acesta era licențiat în Litere, Istorie – cu teza *Suveranitatea națională* (1898) și drept, avocat, profesor la Liceul „Matei Basarab” și profesor suplinitor la Universitatea din București. Magnus Băileanu a fost însărcinat de către Societatea Geografică a României să facă studii în America și în diverse capitale europene³. „Tatăl meu nu a făcut politică, nu a ocupat nici o funcție publică, nu a avut avere mobilă sau imobilă și nu a deținut nici o proprietate”⁴.

După căsătorie, cei doi soți s-au mutat în „casele Alecsandri” din Iași, de pe Ulița Sf. Ilie⁵, la Ghiță Mârzescu (senior). În acest imobil spațios, cu peste 20 de camere, în care familia Mârzescu locuia cu chirie, s-a născut Gheorghe Băileanu.

În scurt timp, însă, Magnus Băileanu, decepționat că nu a reușit să ocupe postul de profesor la Catedra de Istorie a Evului Mediu de la Facultatea de Litere a Universității din

¹ SJANI, Fond personal Băileanu M. Gheorghe, dosar nr. 99, anexa II, f. 1.

² *Ibidem*.

³ *Ibidem*.

⁴ *Ibidem*.

⁵ Rodica, Iftimi, *Casa Mârzescu din dealul Copoului*, în *IN*, serie nouă, nr. XX/2014, p. 113.

Iași, a părăsit orașul, stabilindu-se la București. Pe baza Raportului nr.178/1906, semnat de profesorii universitari Petre Râșcanu și Th. Antonescu, cărora li s-a opus marele istoric A.D. Xenopol, Magnus Băileanu a fost acuzat că era simpatizant al cercurilor revoluționare din Rusia și astfel a fost oprit să se înscrie la concurs, iar Catedra de Istorie, vacantă de 15 ani, a rămas a fi suplinită în continuare de prof. Râșcanu⁶.

În 1907, părinții lui George Băileanu au divorțat, mama sa reluându-și numele de „Mârzescu”. Un an mai târziu ea a fost numită directoare a Societății „Reuniunea Femeilor Române” (în locul defunctei Maria Stamati), Școala Profesională de Fete din strada Săulescu, reușind să facă din această instituție o școală una model.

După ce au locuit cu chirie în casele Pogor și Hălăceanu⁷, mama și fiul s-au mutat, împreună cu bunica maternă, cu mătușa Virginia și cu unchiul Hippolit, în casele Cîrjescu, de pe strada Sf. Haralambie, unde, la lumina lămpilor cu gaz, își face debutul, ca și școlar, Gheorghe Băileanu, care până în 1911, a fost elev al Școlii „Gheorghe Asachi”⁸.

Copilăria avea să-i fie umbrată de o dureroasă lovitură sufletească, deoarece la doar 11 ani rămâne orfan de mamă, care a murit în iunie 1913, în Elveția, unde se afla pentru tratament, fiind înmormântată la Léysin, Canton de Vaux, Bellevédère⁹. Bolnavă de tuberculoză, s-a stins din viață la doar 36 de ani, iar rudele s-au grăbit să ardă multe dintre lucrurile personale ale Elenei Mârzescu, astfel încât puțină și neînsemnată a fost moștenirea rămasă micului George Băileanu de la mama sa¹⁰.

*

Cum tatăl său rămăsese la București, micul Georgel a înțeles repede că de acum avea să străbată în lume sub ocrotirea altora, dar „lipsit totuși de afecțiunea necesară visărilor copilărești, fanteziei ce-mi mijeja la cei 11 ani”, cum singur avea să-și amintească. „Începuturile întunecate ale copilăriei mele, în comparație cu viața luminoasă a altora, m-au umplut de mâhnire și revoltă un lung șir de ani. Constatarea poporului că ziua se vede de dimineață, ca și viața omului, care se arată din tinerețe se confirmă. Născut în orașul Iași, într-o familie fără nici un fel de avere, am avut de mic neputința sărăciei și conștiința privațiunii”¹¹. Mama mea, cu toate lipsurile îndurate mi-a dat, la primii pași, o educație aleasă: punctualitate, onestitate, pasiunea muncii ordonate, modestie și respectul pentru om¹². Tata mi-a desăvârșit educația

⁶ SJANI, Fond personal Băileanu M. Gheorghe, dosar nr. 101, *Memoriul I. Autobiografie întocmită pe teme de acte oficiale*, f. 4.

⁷ *Ibidem*, f.3. Casa Pogor este actualul sediu al Muzeului Literaturii Române. Casa Hălăceanu poate fi Casa Alecsandri (fostul Muzeu al Teatrului) unde a locuit Gh. Mârzescu, cumpărată între timp de inginerul Virgil Hălăceanu sau imobilul masiv, cu două etaje, construit de acesta în aceeași curte (demolat după marele cutremur din 1940). Vezi Sorin Iftimi, *Casa din Iași a vornicului Vasile Alecsandri. Restaurările succesive ale unui monument*, în „Monumentul”, XVI/1, 2014, p. 415-445.

⁸ SJANI, Fond personal Băileanu M. Gheorghe, dosar nr. 99, Anexa II, f.1.

⁹ *Ibidem*, f.1.

¹⁰ O ultimă amintire, o fotografie a mamei sale pe care Gh. Băileanu păstrat-o cu sfințenie, se găsește astăzi în patrimoniul Muzeului Memorial „Mihail Kogălniceanu” din Iași.

¹¹ SJANI, Fond personal Băileanu M. Gheorghe, dosar nr. 101, *Memoriul I. Autobiografie întocmită pe teme de acte oficiale*, f. 1.

¹² *Ibidem*, f. 1.

începută pe linie maternă, în sensul muncii care dă valoare și satisfacție omului, în perseverenței și demnității¹³.

După moartea mamei, George a rămas în grija mătușii sale Virginia Argetoianu, soția cunoscutului memorialist Constantin Argetoianu¹⁴, care locuia în Iași, în mahalaua Țicău, dar care era bătrână, fără mare avere și care trăia mai mult din mila rudelor, în condiții destul de grele. Aceasta, temându-se ca nu cumva copilul să se îmbolnăvească de tuberculoză, a hotărât să-l trimită în Oltenia, pentru a schimba aerul. Aici George a continuat studiile liceale și s-a înscris într-o cohortă de cercetași¹⁵.

În notițele autobiografice¹⁶ povestește că în timpul Primului Război Mondial a fost mobilizat ca cercetaș, mai întâi la telegraful din Turnu Severin și apoi la spitalul din Filiași-Jiu, până în octombrie 1916, când întreaga regiune a fost evacuată. Reîntors la Iași, a continuat studiile timp de un an, după care, la 3 august 1917, conform deciziei Ministerului de Interne, „pentru considerațiuni de ordin militar și conform angajamentului făcut cu guvernul rus”, a fost evacuat împreună cu autoritățile române, la Odessa, având calitatea de curier într-o unitate atașată unui spital militar. După două săptămâni s-a refugiat acolo și tatăl său împreună cu un grup de parlamentari. La Odessa, George a rămas doar două luni, după care a revenit la Iași, în martie 1918, locuind în casa unchiului său, Georgel Mârzescu¹⁷. Aici a venit în contact cu toți oamenii mari ai țării, cu misiunile străine, cu delegații de parlamentari, întrucât devenise secretarul particular al lui Mârzescu. „Calitatea de secretar intim al celei mai mari personalități a Moldovei, nu m-a găsit la o vârstă potrivită, căci nevoile războiului, tensiunea, lipsurile și munca cu grijile excesive m-au oprit să mă coc cum trebuie”, nota el în aceleași pagini autobiografice.

Reîntors la Iași, George Băileanu a dat examenele restante și a continuat studiile liceale, sub supravegherea tatălui, iar după un an și opt luni și-a dat bacalaureatul, absolvind, în anul 1919, Secția modernă a Liceului Internat (astăzi Colegiul Național „Costache Negruzzi”). În perioada studiilor liceale, pentru a se putea întreține, a meditat, în particular, diferiți elevi cu stare. După absolvirea liceului, a urmat cursurile Universității ieșene, fiind dublu licențiat al Facultății de Drept (1922) și al Facultății de Litere și Filosofie (1925). În calitate de student, a fost ales prin vot, membru și vicepreședinte al Societății Studenților în Drept, dar a frecventat și Societatea studentescă „Avram Iancu”, organizând conferințe, serbări și manifestări sportive. În anul 1920 a urmat, timp de șase luni, cursuri de specialitate la Universitatea din Grenoble, ulterior completându-și studiile universitare la Paris și la Roma¹⁸, de data aceasta tatăl său acordându-i un minim sprijin financiar. În anul 1922 și-a îndeplinit obligațiile militare urmând Școala de artilerie de la Timișoara, obținând gradul de sublocotenent în rezervă.

În 1926, George Băileanu a obținut titlul de doctor în drept cu teza *Principii de drept comparat. Natura, consecințele și rolul acestei științe în domeniul privat*, publicată la Iași, cu o

¹³ *Ibidem*, f. 2

¹⁴ Rodica Iftimi, *op. cit.*, p. 114

¹⁵ SJANI, Fond personal Băileanu M. Gheorghe, dosar nr. 101, *Memoriul I. Autobiografie întocmită pe temei de acte oficiale*, f. 3.

¹⁶ *Ibidem.*, f. 1-2.

¹⁷ Este vorba despre casa din Bd. Carol I (Copou).

¹⁸ SJANI, Fond personal Băileanu M. Gheorghe, dosar nr. 99, f. 33.

prefață de George Plastara, care a fost și membru al comisiei, alături de profesorii I. Coroi, I. Peretz, E. Herovanu, N. Dașcovici și T. Ionașcu.

Carierea sa, remarcabilă pentru meritul de a fi un precursor al dreptului comparat, a debutat cu funcția de secretar al ministrului justiției Gheorghe Gh. Mârzescu (1920-1926). În aceeași perioadă tânărul Băileanu și-a făcut stagiatura, obținând ulterior (1924) calitatea de *avocat definitiv* în Baroul Iași. Concomitent, a ocupat numeroase funcții publice: copist, arhivar și, mai apoi, impiecat la Serviciul Contencios al Așezământului „Sfântul Spiridon” (1922), avocat bugetar al Epitropiei Spitalelor „Sfântul Spiridon” Iași (1923-1926), director (1926-1927) și apoi director general și prim-efor al aceleiași Epitropii (1934-1937). Avansarea în funcția de director general al „Spiridoniei” i-a fost condiționată de înscrierea, în anul 1933, în Partidul Național Liberal. Deși părea să continue o tradiție de familie, după numai patru ani a renunțat prin demisie, iar ulterior nu a mai făcut politică¹⁹. În timpul directoratului său a recuperat și catalogat importanțele hrisoave, acte de donație și documente care până astăzi se găsesc în Fondul Epitropiei „Sf. Spiridon” de la Arhivele Naționale Iași.

Gheorghe Băileanu a fost nu doar un teoretician, ci și un om practic, astfel încât orice idee care putea fi de folos obștesc se grăbea să o realizeze. A căutat mereu să îmbine studiile filosofice cu cele juridice, evidențiind noțiuni de teoria dreptului și de drept civil, care, coroborate cu funcțiile administrative deținute, l-au ajutat să pună bazele doctrinei moderne a asistenței sociale, întemeiată pe raporturi juridice și pe calcul de rentabilitate economico-socială a așezămintelor de utilitate publică. Astfel, în calitate de Director general și Prim-efor al Epitropiei Spitalelor „Sf. Spiridon” Iași a fondat *Școala de Infermiere și Supraveghetoare de Spital* (1928), a pus ordine în administrația interioară a spitalelor înființând servicii sociale de spital, pe specialități și interzicând medicilor să ia bani pentru tratamentele bolnavilor. Tot el a organizat serviciile spitalicești, a introdus o statistică a rulajului de materiale și a activităților din spital (Raport nr. 12 910), a creat *Direcția Asistenței Sociale* (Raport nr. 3710/1937), dar și un *Cămin al orfanilor găsiți* (Decizia nr.15 930/1937)²⁰.

Prin Direcția de asistență socială, în baza convențiilor încheiate, Gheorghe Băileanu a urmărit să limiteze abuzurile comise în legătură cu modul cum erau primiți bolnavii în spitale. Astfel, a inițiat această operă progresistă de asistență socială, apreciind după fișe științifice cazurile de dependență și pauperism în care ajutorarea socială se impunea într-adevăr și interzicând ca primiriile în spital să se facă după hatâr, protecție și favoritisme.

Intellectual distins, având pe lângă cultura juridică și o solidă cultură filosofică, Georgel Băileanu a ținut diferite cursuri la Universitatea ieșeană, în calitate de asistent suplinitor de drept privat la Facultatea de Drept a Universității din Iași, pentru profesorii Traian Ionașcu și Petre Dragomirescu (1926-1929). Postul de asistent universitar a fost ocupat prin concurs, unde din 40 de candidați a fost al doilea clasat (Proces Verbal de examinare nr. 33/1926), această numire permițându-i să se ocupe de organizarea primelor seminarii privind interpretarea textelor de istorie juridică, dar și de organizarea unor examene de admitere și de sfârșit de an²¹. Ținea cursuri remarcabile, deoarece „avea un real talent didactic și era un excelent vorbitor, frazând cu ușurință și având un glas cald. Ca om și ca prieten, era

¹⁹*Ibidem*, f. 4.

²⁰*Ibidem*, f. 2.

²¹*Ibidem*, f. 7.

fermecător, o conversație cu dânsul însemnând mai mult decât un spectacol de mare artă”, așa cum îl caracteriza un prieten de-o viață, Traian Gheorghiu²².

Începând din anul 1930, pe baza examenului de capacitate, la care a fost primul pe lista celor admiși, s-a titularizat în Corpul de Asistenți, ca asistent definitiv la Catedra de Drept Civil I și la Catedra de Enciclopedia Dreptului, activând și la Consiliul Legislativ, în calitate de referent titular (1934-1935; 1939-1947), astfel că o perioadă a locuit și în București. Deși ar fi putut să-și construiască o carieră strălucită prin rămânerea în capitală, după 23 august 1944 a lăsat în București puținele lucruri personale rămase după bombardamente și a revenit la Iași, în martie 1945, locuind succesiv pe străzile Săulescu, Sf. Haralambie, Sărărie și Kogălniceanu²³.

După revenirea la Iași, activitatea lui Gheorghe Băileanu a fost jalonată după trei direcții: a. *activitatea sindicală*, b. *activitatea privind asistența socială a intelectualilor* și c. *activitatea universitară*.

Încă din ianuarie 1945, Gheorghe Băileanu s-a numărat printre membrii fondatori ai Sindicatului Învățămintului Superior din Iași, ale căror Statute au fost redactate de el, în perioada în care a fost membru în Consiliul Legislativ. Profesorul Băileanu a avut meritul de a strânge numărul de membri necesar autentificării documentelor constitutive ale Sindicatului, între aceștia amintindu-i pe Iorgu Iordan, S. Stihi, A. Potop, N. Corivan, Al. Hallunga²⁴. El a fost membru în Comitetul Central al Sindicatului Corpului Didactic Superior, în perioada februarie 1947- mai 1949. Apoi a devenit responsabilul administrativ și financiar al organizației sindicale.

Din martie 1946, de când a început opera de reconstrucție a orașului Iași, Băileanu a fost între primii care s-a integrat acestei acțiuni, deoarece „a considerat de datoria intelectualilor de a ieși din vrafurile cărților ca prin munca lor patriotică să contribuie la refacerea orașului-martir. Atunci cred că nimeni nu ar fi făcut la fel. Am renunțat la postul de conferențiar obținut la Universitatea din București și m-am transferat la Universitatea din Iași, am renunțat la postul de la Consiliul Legislativ, la familie, la apartamentul ce-l aveam închiriat în strada Speranței, nr. 16, pentru a veni într-un loc de surghiun, imposibil de locuit, acolo la Biroul Străinilor de pe str. Sărărie, unde am fost reținut câteva zile. De unde veneam eu nu se prăpădise un capăt de ață, unde am venit se prăpădise aproape tot. Eram logodit cu o suedeză, cu care am locuit într-o cămăruță închiriată pe str. Sărăriei nr. 156”²⁵.

Gheorghe Băileanu a fost ales de către Adunarea Generală Președinte și Prim-efor al Asociației Institutelor Școlare, prin Avizul nr. 1278/1946 al Consiliului Superior Juridic al Statului²⁶. El constata cu amărăciune că a preluat o instituție aproape inexistentă, fără arhivă și inventar, având majoritatea imobilelor aproape distruse de război, fără sediu și fără un ban. Pentru că autoritățile ieșene nu au avut cum să-l ajute, Gheorghe Băileanu s-a hotărât să facă un împrumut, pentru a repara clădirile Epitropiei, distruse de război. A fost însă refuzat de toate băncile din București, doar Casa de Depuneri și Consemnațiuni arătându-se binevoitoare, dar numai după ce Băileanu a modificat Statutele Epitropiei, în așa fel încât să

²² *Ibidem*, dosar nr. 143, f.1.

²³ *Ibidem*, f.15.

²⁴ *Ibidem*, f. 10.

²⁵ *Ibidem*, f. 146.

²⁶ *Ibidem*, f. 146.

poată obține avizul Băncii Naționale, care recomanda să fie transformată ipoteca imobiliară într-un gaj mobilier, deoarece prin marile distrugerii suferite, clădirile nu mai puteau fi considerate imobile²⁷. Deși a întocmit toate actele necesare, inițial Casa de Depuneri i-a respins împrumutul și, după verificări amănunțite asupra persoanei sale, i-a acordat suma de 200 milioane lei, cu condiția de a se angaja prin răspunderea personală să restituie toate sumele la termen. Băileanu și-a asumat riscuri, și-a pus în joc onoarea și și-a pierdut familia, căci între timp soția a plecat la București și după ceva timp a cerut divorțul. El a acceptat însă ceea ce și pentru inginerii din jurul lui părea un plan fantezist: să refacă imobilele pe care aceștia le evaluaseră la două miliarde cu numai două sute de milioane, banii lui, obținuți prin împrumut. Printr-o judicioasă organizare, cheltuind cu chibzuință sumele și beneficiind de voluntariatul câtorva ingineri (Cosma, Strub, Cernătescu, Mastacăn), dar și a unor funcționari ai Epitropiei, a reușit să finalizeze opera de reconstrucție a imobilelor aflate pe Calea 23 August nr. 35, pe str. Zmeu și pe strada Kogălniceanu la nr. 9-13, așa cum reiese dintr-un *Act de mulțumire* adresat „domnului Gheorghe Băileanu, Epitropul Institutelor Școlare, conferențiar universitar și membru al Consiliului Legislativ, prin a cărui energie, socotință și muncă fără preget, s-a redat Iașului restaurarea, organizarea și punerea în funcțiune a acestei binefăcătoare Instituții a cărei menire culturală întru sprijinirea studiilor și promovarea asistenței sociale merită a fi dată pildă tuturor. Iași 17 decembrie 1946”. Urmează 300 de semnături²⁸.

Vechiul scop al acestei instituții de ajutorare școlară l-a determinat pe Gheorghe Băileanu să-i extindă existența și asupra intelectualilor afectați de dezastrul găsit la întoarcerea lor din refugiu. În perioada 1947-1949, Epitropia Institutelor Școlare a înfăptuit o adevărată operă socială, prin cele câteva unități de asistență socială din subordine: *Institutele Școlare*, *Institutele post-universitare*, *Căminul Crucii Roșii* (pentru surori-infirmiere), *Căminul Grupului Școlar profesional CFR* și *Cantina Institutelor*, care a funcționat în casa Kogălniceanu și care a avut o importanță vitală în acei ani de foamete²⁹. La 20 iulie 1949, întreaga instituție, cu tot patrimoniul, a trecut în folosința *Centrului de Asistență Studențească*, iar rezerva de 150.000 lei în numerar, aflată în casă, a fost confiscată.

*

Epitropul Băileanu a fost evacuat într-o casă fără acoperiș, de pe str. Buna Vestire, apoi s-a mutat într-un pod al unei case de str. Bălcescu, pentru ca în final să găsească o locuință de închiriat pe str. Octav Botez, la nr. 8³⁰.

În privința carierei universitare, după revenirea lui de la Universitatea din București se constată o vizibilă schimbare de atitudine față de trecut, astfel că încă din 1945 Ministerul îi încredințează lui Băileanu cursul de *Enciclopedia Dreptului*. Prin Adresa nr. 3443/1947, Consiliul Facultății l-a numit profesor la catedra de *Teoria Generală a Dreptului* și pentru prima dată era salarizat corespunzător postului ocupat. Cu acest prilej a tipărit, prin litografiere, și primul curs de *Teoria Generală a Dreptului*, un volum de 500 de pagini.

²⁷ *Ibidem*, f.147.

²⁸ *Ibidem*, f.137-138.

²⁹ *Ibidem*, f. 150.

³⁰ *Ibidem*, f. 18.

Activitatea sa de cercetare a fost în special axată pe studii generale de drept: *Geneza acțiunilor morale* (1924), *Rolul și metoda seminarilor juridice* (1929), *Conferințe și seminarii de Teoria generală a dreptului* (1930), *Teoria generală a dreptului de proprietate* (1933), *Obiectul și evoluția Enciclopediei dreptului* (1940).

Lucrările publicate au teme strâns legate de funcțiile avute, de unde și o serie valoroasă de studii despre istoria Așezământului „Sf. Spiridon” și despre chestiuni concrete legate de dreptul asigurărilor sociale: *Fondarea Epitropiei „Sf. Spiridon” și crearea persoanelor juridice în vechiul drept privat (I)*, (1929), *Evoluția juridică a Epitropiei Sf. Spiridon de la 1757 la 1800, (II-III)* (1929), *Instituțiile Epitropiei „Sf. Spiridon” între anii 1800 și 1833, (IV-V)* (1932), *Așezămintele „Sf. Spiridon” de la strădania primilor ctitori la înfăptuirile de azi*, (1937), *Legitimitatea asistenței sociale și posibilitățile ei de realizare* (1937), *Organizarea Epitropiei generale a spitalelor „Sf. Spiridon” din Iași* (1937), *Memoriu asupra posibilităților de reparațiune a expropriării instituțiilor de binefacere* (1937).

Pentru a i se face loc la catedră unui fost decan al Facultății și prorector al Universității, Gheorghe Băileanu a fost din nou nedreptățit și retrogradat pe postul de asistent universitar. În aprilie 1951 a fost anunțat că i s-a desființat postul de asistent, așa încât, profesorul Băileanu a fost transferat la *Casa Universitarilor* din Iași, unde a fost numit administrator și apoi șef al Serviciului administrativ, el fiind cel care a reparat și reamenajat clădirea, dându-i această destinație. Ca administrator la această instituție a realizat o deosebit de utilă gospodărie agricolă anexă la Bucium și a început amenajarea unei case de odihnă în zona Pietrărie-Păun, proiect rămas însă nefinalizat³¹.

Din anul 1955, George Băileanu a fost transferat la *Institutul de Medicină* unde era preparator pe lângă *Catedra de Istorie a Medicinii* și unde, cu aceeași meticulozitate a reușit să adune un bogat material documentar: rapoarte, lucrări, biografii și un istoric al Facultății de Medicină. Cu prilejul Bicențenarului *Spitalului de Adulți nr. 1*, cum se numea Spitalul „Sfântul Spiridon”, a înființat, în decembrie 1956, *Muzeul de Istorie Clinică medicală*, el fiind cel care a întocmit tematica, a colecționat materialul documentar necesar și a organizat expoziția care cuprindea: 45 de panouri tematice, documente originale și fotocopii, 80 de tablouri originale, machete și diferite albume științifice³².

În perioada 1955-1962, George Băileanu a ocupat diverse funcții onorifice, dar pe care le-a onorat cu aceeași dăruire și meticulozitate. Prin Adresa nr. 1561/1956 a fost numit ca membru în Uniunea Scriitorilor, fiind autorul unor articole și studii de beletristică, dar și a unor romane cu conținut istoric.

George Băileanu a fost membru în *Comisia Științifică a Muzeelor și Monumentelor Iași*, calitate în care a realizat peste 140 de schițe și fișe pentru clădiri monumente istorice din Iași, pentru care a avut o constantă preocupare. Prezența în această comisie l-a ajutat să includă *Casa Mihail Kogălniceanu*, astăzi muzeu, al cărui prim custode a fost, pe *Lista Monumentelor Istorice*. Deoarece în orașul Iași nu existau decât două unități muzeale cu caracter memorial – *Casa Memorială „Ilie Pintilie”* și *Bojdeuca Ion Creangă*, prin Decizia nr. 31250/1955 Sfatul Popular Regional Iași l-a numit pe Gheorghe Băileanu custode, cu scopul de a transforma casa în care a locuit marele istoric și om politic Mihail Kogălniceanu în muzeu memorial, mai

³¹*Ibidem*, p. 19.

³² SJANI, Fond personal Băileanu M. Gheorghe, dosar nr. 119, f.131.

ales că după război a reparat clădirea utilizând importante sume bănești din propriile economii³³. Casa Memorială „Mihail Kogălniceanu” a fost ultimul lui proiect cultural important, dar și ultima lui locuință.

*

Muzeul Memorial „Mihail Kogălniceanu” aflat în subordinea Muzeului de Istorie a Moldovei din cadrul Complexul Muzeal Național „Moldova” Iași a organizat în zilele de 24-25 iunie 2016 manifestarea **Caleidoscop muzeal**, pentru a marca împlinirea a 125 de ani de la trecerea în eternitate a marelui om politic, istoric și avocat Mihail Kogălniceanu și a 45 de ani de la deschiderea Muzeului Memorial „Mihail Kogălniceanu”.

Acest moment aniversar a adus laolaltă foști și actuali specialiști și supraveghetori de muzeu, importante personalități ale vieții științifice și culturale ieșene, colaboratori ai muzeului din Iași, Brăila și Constanța, care au împărtășit amintiri și emoții deosebite. Și pentru că orice bilanț are un început, cu acest prilej a avut loc vernisajul expoziției **Gheorghe Băileanu. In memoriam**, știut fiind că profesorul ieșean a fost cel care a făcut eforturi constante pentru a transforma casa în care a trăit Mihail Kogălniceanu într-un loc de memorie și de intensă trăire pe altarul devenirii noastre istorice.

Noi cei de acum, descoperind și apreciind în mod deosebit personalitatea complexă și dinamică a profesorului Băileanu, despre care mai toți cei care au avut ocazia să-l cunoască au spus că a fost „unul din ultimii boieri ai Iașilor”, am simțit nevoia unui periplu biografic pentru a evoca destinul unui om care a lăsat o moștenire științifică și culturală deosebită. Diversitatea preocupărilor, profunzimea, seriozitatea, perseverența și abnegația cu care și-a construit și aplicat proiectele, îl transformă pentru noi și pentru generațiile viitoare într-un model, într-un pilduitor izvor de sugestii și inspirație.

„Mi-am însușit întotdeauna cunoștințele și sfaturile celor mai mari, am considerat aforismul potrivit căruia *natura nu face salturi* drept un izvor de modestie, cu singurul drept de a putea lucra cinstit, luminat și fără preget, acolo unde sunt pus și mai ales pentru orașul meu natal Iași. Educațiunea mea nu-mi îngăduie compromisuri, abdicări sau acțiuni interesate, ci mă îndrumă către un singur imperativ: plenitudinea”³⁴, așa cum singur a lăsat scris în ale sale note biografice.

Gheorghe Băileanu a pășit în veșnicie, în iulie 1975, fiind înmormântat în Cimitirul Eternitatea, în apropiere de cavoul familiei Mârzescu, sub oblăduirea și îndrumarea căreia și-a conturat destinul. Drumul său prin viață poate să rămână, peste timp, un exemplu de neobosită osteneală, de pasiune și perseverență.

³³ SJANI, Fond personal Băileanu M. Gheorghe, dosar nr. 101, *Memoriul I. Autobiografie întocmită pe teme de acte oficiale*, f. 26.

³⁴ SJANI, Fond personal Băileanu M. Gheorghe, dosar nr. 99, *Anexa II, passim*.

**GHEORGHE BĂILEANU (1902-1975) - A BIOGRAPHICAL JOURNEY
(ABSTRACT)**

Professor Gheorghe Băileanu was an influential figure of the museum studies developed in the city of Iași, a field that is too little known nowadays. His tireless work concerns the organization and operation of several establishments, among them the "Mihail Kogălniceanu" Museum. It is for this reason that we hereby fulfill a gratifying professional duty of bringing to the attention of the public the biography and scientific work of this illustrious forefather. George Băileanu was a member of the Scientific Committee of the Museums and Monuments of Iași, and it was in this office that he did over 140 blueprints and sheets for buildings classified as historical monuments of Iași, which were of great and constant interest to him. His presence in this committee helped him include the Mihail Kogălniceanu Memorial House, that is now a museum of which he was first curator, on the List of historic monument. Given the fact that there were only two memorial museums in the city of Iași at the time, namely the „Ilie Pintilie” Memorial House and the Ion Creangă Bojdeuca (Hut), through Decision no. 31250/1955. The Regional Popular Council of Iași named Gheorghe Băileanu curator, with a view to transforming the house in which great historian and political figure Mihail Kogălniceanu lived, into a memorial museum, especially given the fact that, after the war, he repaired the building by means of great sums of money taken from his own savings. The "Mihail Kogălniceanu" Memorial House was his last important cultural project, as well as his last place of residence.

Keywords: *St. Spiridon Trusteeship, "Gh. Mârzescu" Educational Establishments, M. Kogălniceanu Museum*



Fig. 1 - Elena Mârzescu, mama lui Gheorghe Băileanu



Fig. 2 - Gheorghe Băileanu la 11 ani



Fig. 3 - Eva, soția suedeză a lui Băileanu



Fig. 4 - Gheorghe Băileanu

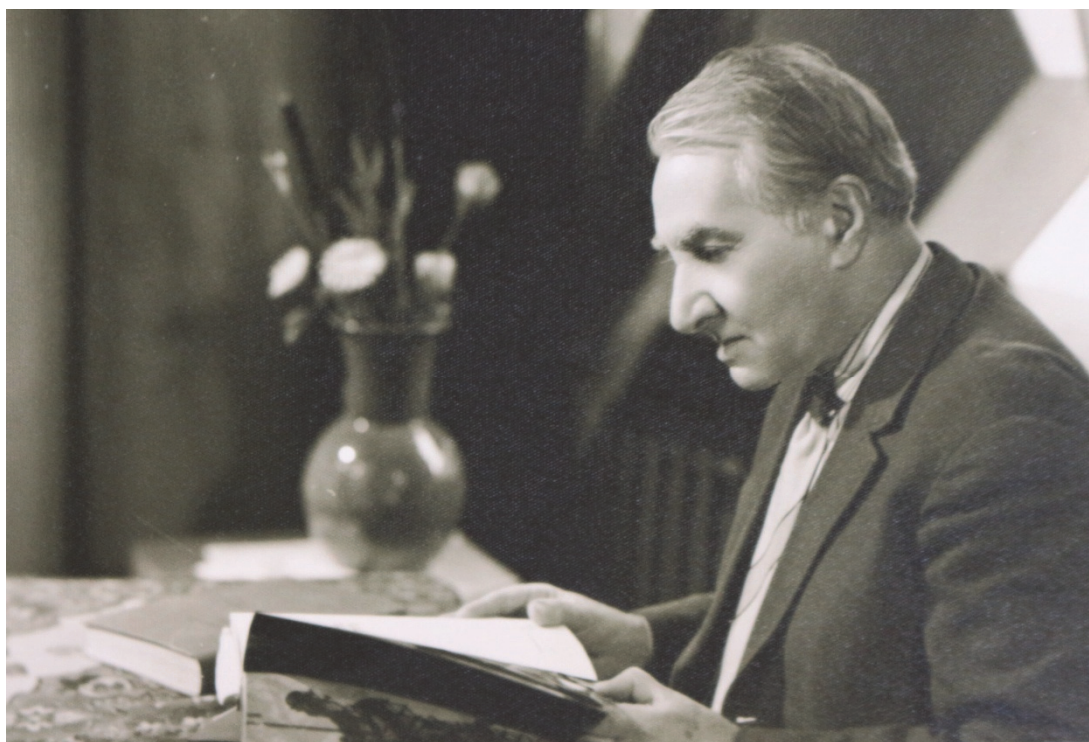


Fig. 5 - Gh. Băileanu, fost Director al Epitropiei „Sf. Spiridon”



Fig. 6 - Insigna de „Cercetaș din Război” a lui Băileanu



Fig. 7 - Carnet de „cercetaș din război” al lui Gh. Băileanu (1929)



Fig. 9 - Carnet de membru în Consiliul Legislativ (1939)



Fig. 10 - Brevetul „Medaliei Centenarului Carol I” (1939)



Fig. 11 - Brevetul Medaliei comemorative „Carol I” (1940)



Fig. 12 - Profesorul Băileanu în spatele Casei Kogălniceanu



Fig. 13 - Strada Kogălniceanu și locuitorii ei, schiță realizată de Gh. Băileanu

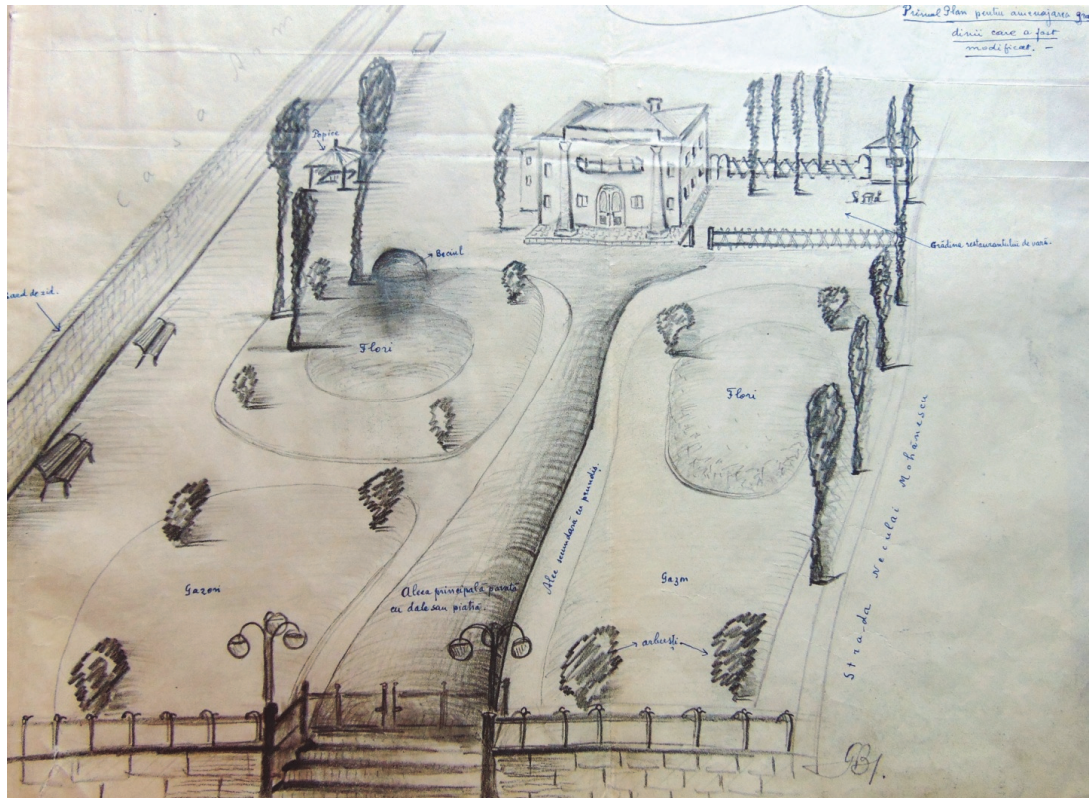


Fig. 14 - Proiect de amenajare a incintei Casei memoriale „M. Kogălniceanu”