

UNIVERSITATEA DE MEDICINĂ ȘI PIAȚA NAȚIUNII DIN IAȘI. DOCUMENTAȚIE ISTORICĂ ȘI URBANISTICĂ

Sorin IFTIMI

I. ANSAMBLUL UNIVERSITĂȚII DE MEDICINĂ

I.1. „Universitatea Veche” (Curte Domnească, 1786-1788; 1792-1806)

Palatul numit, în diverse epoci, casa Callimachi/Ghica/Rosetti/Balș, a fost zidit de vistiernicul Mihai Cantacuzino-Deleanul, pe la 1760, cu destinația de locuință. Clădirea a fost moștenită de fiul acestuia, marele vistiernic Matei Cantacuzino. Aici a locuit *Alexandru vodă Ipsilanti* (1786-1788) și *Alexandru vodă Moruzi* (1788-1892), iar apoi vestitul cneaz Potemkin (Grigore Alexandrovici), favoritul țarinei Ecaterina a Rusiei, pe timpul războiului ruso-turc (1790-1791), despre care se zvonea că urmărește să devină domn al Moldovei și Valahiei, cu acceptul Porții Otomane. Matei Cantacuzino a vândut palatul, în 1792, pentru a se stabili în Rusia. Un fiu al acestuia, Grigore, a fost colonel în armata rusă și a murit în bătălia de la Borodino. Alt fiu, cneazul Gheorghe Cantacuzino (tot colonel în armata rusă, a luptat împotriva lui Napoleon), a revenit în Moldova odată cu Eteria greacă, jucând un rol însemnat în cadrul insurecției din 1821, acesta a fost comandant al armatei eteriste rămase în Moldova¹.

Din 1792, proprietar al clădirii a devenit hatmanul Costache Ghica. Palatul a fost cumpărat în anul 1795 de către Ocârmuire pentru a servi drept Curte Domnească (1795-1806). Domnia nu s-a mutat aici sub *Alexandru vodă Moruzi*, cum s-a crezut multă vreme, ci sub *Alexandru vodă Callimachi* (1795-1799).

Casa a fost cumpărată apoi de vistiernicul Iordache Balș (după 1806), după care a trecut în stăpânirea lui Alecu Rosetti-Roznovanu. În 1860, clădirea a fost cumpărată de stat, de la Ruxandra Rosetti-Roznovanu, pentru a găzdui prima Universitate românească. Această clădire a adăpostit Universitatea întemeiată de Alexandru Ioan Cuza, la 1860. Doar după 1896 Universitatea ieșeană s-a mutat în Palatul din Copou. Aici, în trei camere de la parter, funcționa Biblioteca Universității, unde a fost bibliotecar poetul Mihai Eminescu.

Tot această clădire a găzduit, la etaj, tot din 1860, Academia de Arte Frumoase din Iași, precum și Muzeul de Arte (*Pinacoteca*). Incinta clădirii a primit și Grădina Botanică a Universității, după 1870. Ulterior aici a fost sediul Filialei Iași a Academiei Române, până la construirea noului sediu din Copou.

¹ Dan Bădărău, Ioan Caproșu, *Iașii vechilor zidiri*, vol. I, *Până la 1821*, ediția II, revăzută și adăugită, Iași, Casa Editorială Demiurg, 2007, p. 346-352.

*

Palatul Universității Vechi este cea mai valoroasă ilustrare a neoclasicismului moldovenesc în arhitectura civilă a secolelor XVIII-XIX². Arhitectura reprezentată de acest monument este aproape una „de manual”, ilustrativă pentru întreaga epocă.

Potrivit arhitectului Gheorghe Curinschi-Vorona, monumentul se încadrează unui tip de case boierești care conservă puternice reminiscențe ale compoziției spațiale a locuinței tradiționale românești, cristalizată în arhitectura populară și preluată apoi de casele de târgoveți și boieri. „Planul amintește structura tripartită a locuinței cu tindă la mijloc și încăperi situate de o parte și de alta a ei. Casele și palatele clasiciste, dezvoltate pe două caturi (cel de jos, de obicei al serviciilor; cel de sus locuit), au la parter, în locul tindei un amplu vestibule, în care se mută din exterior scara, corespunzându-i, la etaj, principala încăpere – un salon – dispus în axa clădirii, perpendiculară pe fațada principală. Cele două foișoare, întâlnite în arhitectura secolului al XVIII-lea, cel deschis din față și cel închis cu geamlâc pe latura opusă, capătă înfățișarea unor rezalite, dintre care cel de pe fațada principală se prezintă ca un portic cu două niveluri, având la parter un peron acoperit.

Tipul acesta de edificiu este reprezentat de *palatul domnesc al lui Alexandru Callimachi* (1795-1799), clădire care, recondiționată la 1848, a servit, începând cu anul 1860, ca sediu al Universității ieșene. De aici, clădirea este cunoscută sub numele de Universitatea Veche.

Înfruntarea care se desfășoară pe plan arhitectural între formele clasicismului și soluțiile tradiționale, se manifestă în mod similar, atât în arhitectura religioasă, cât și în arhitectura cultă. Cercetarea principalului program al arhitecturii civile – locuința – permite să se constate că și aici clasicismul a afectat fie toate laturile arhitecturii, fie numai îmbrăcăminte decorativă.

Construcția, rezolvată pe două niveluri, are un plan care apare ca o mărire la scară a unei case de târgoveți. Fațada principală are în axa ei un rezalit cuprinzând, la parterul deschis prin arce, un acces lateral, acoperit, pentru vehicule. Sălile principale sunt dispuse în axa clădirii, amintind dispoziția tindei tradiționale: la parter, un vast vestibul, continuat cu o sală cu terminație absidală care se decroșează pe fațada opusă intrării; la etaj, se repetă aceeași dispoziție a încăperilor, cu deosebirea că salonul de deasupra vestibulului se prelungește prin partea decroșată, corespunzătoare porticului de acces. În dreapta și în stânga acestor săli principale sunt dispuse celelalte încăperi.

Fațada, divizată în trei registre, se distinge prin sobrietate. O tratare mai deosebită capătă decroșul: la parter, bosaje, iar la etaj, coloane ionice angajate. Un atic cu palmete încununează clădirea³.

În vechea arhivă a Comisiunii Monumentelor Istorice, de la București⁴, se păstrează un consistent dosar (115 p.), privitor Facultatea de Medicină (fostul palat Scarlat Callimachi), în anii 1927-1949. Dosarul cuprinde corespondența și rapoarte de cercetare la fața locului. Sunt

² Mihai Ispir, *Clasicismul în arta românească*, Editura Meridiane, București, 1984. Vezi și Grigore Ionescu, *Istoria arhitecturii românești*, 1937; idem, *Istoria Arhitecturii în România*, vol. 2, Editura Academiei, București, 1965, p. 376, 378; idem, *Arhitectura în Valahia, Moldova și Transilvania în veacurile XII - XIX*, 1966, p. 509; idem, *Arhitectura pe teritoriul României de-a lungul veacurilor*, Editura Academiei, București, 1982, p. 508-509.

³ Gheorghe Curinschi, *Monumentele de arhitectură din Iași*, Editura Meridiane, București, 1967, p. 48-49.

⁴ Astăzi la Institutul Național al Patrimoniului, București.

descrie degradările produse de marele cutremur din 1940. Având în vedere valoarea istorică și arhitectonică a acestei vechi clădiri, Comisia Monumentelor nu a aprobat demolarea (1940). A fost întocmit un deviz de consolidare și reparații, cu plan de situație, plan releveu și 5 planuri de detaliu, însoțite de 11 fotografii (1941). Acestei documentații i se adaugă un alt deviz pentru repararea zidului de incintă (1943). Ulterior, în 1949, s-a decis demolarea incintei de zid a clădirii (păstrându-se doar poarta monumentală). Între semnatarii documentelor întâlnim pe N. Iorga, arhit. Petre Antonescu și Ministerul Învățământului⁵.

Recent a fost redactat un studiu privitor la imobilele Universității de Medicină⁶, dar având ca sursă documentară doar izvoarele arhivistice de la Iași, nu și cele de la București (Institutul Național al Patrimoniului).

Palatul Vechi

Atenția principală este axată pe clădirea Universității Vechi, denumită în acest studiu: Palatul Rosetti-Roznovanu. Se arată că acesta a fost renovat la 1848. În puțini ani monumentul era din nou deteriorat, fiind cumpărat la 1860, cu 18.000 galbeni. Arhitectul Emilian Ștefan a renovat clădirea pentru a putea găzdui prima Universitate românească⁷.

Clădirea avea 26 de încăperi, pe două nivele, plus aula (salonul central) și o încăpere din pod; la acestea se adăugau patru beciuri și câteva atenanse. Suprafața clădirii era de 13.920 mp⁸. Există destul de puțin spațiu pentru diversele specializări din cadrul instituției. Universitatea avea, pe atunci, facultățile de Drept, Litere, Științe, la care s-a adăugat și Medicina 19 ani mai târziu.

La 1877 spațiile imobilului erau împărțite astfel: Facultatea de Drept – 2 săli, Facultatea de Științe – 2 săli, Școala de Belle-Arte și Pinacoteca – 9 săli (libere). Academia de Arte părăsește clădirea (la 1877, dusă la Academia Mihăileană)

Facultatea de Medicină s-a instalat în palat la 1879. Ea avea să rămână singura ocupantă a clădirii după 1896, când a fost dat în folosință Palatul Universității de la Copou. Facultatea folosea și o Atenansă cu 22 de încăperi: un apartament, 19 încăperi de locuit, cu cea a portarului și a servitorului de la Inspectorat, iar o cameră mare, împărțită în două, era rezervată pentru serviciul de disecție⁹.

La 24 noiembrie 1922, după înălțarea corpului cel nou „palatul Facultății de Medicină, clădirea veche, a fost mistuită de flăcări, prin accident”¹⁰. Clădirea a fost însă repusă în funcțiune și redată circuitului didactic. Ea avea însă mereu nevoie de reparații.

În iulie 1838, arhitectului I. Paxino, însărcinat cu supravegherea construirii noii clădiri a Facultății de Medicină, a semnalat apariția unor fisuri în zidurile clădirii vechi, fundațiile acesteia „fiind mai la suprafață, antrepriza a fost nevoită să subzidească fundația vechii construcții”, astfel încât micile fisuri apărute să nu prezinte nici un pericol¹¹.

⁵ *Comisiunea Monumentelor Istorice (1892-1948). Inventar de Arhivă*, publicat în „Revista Monumentelor Istorice”, Anul LXVIII, 1999, nr. 1-2, p. 107, nr. 2036.

⁶ Dan Jumară, *Universitatea de Medicină și Farmacie din Iași. Monografia imobilelor*, în „Monumentul”, VI, 2005.

⁷ *Ibidem*, p. 199.

⁸ *Ibidem*, p. 208.

⁹ *Ibidem*, p. 202.

¹⁰ *Ibidem*, p. 206.

¹¹ *Ibidem*, p. 207-210.

În urma marelui cutremur din 1940 comisia instituită de Primărie constata, la 27 noiembrie, că vechea clădire a Facultății de Medicină este într-o stare critică: „parte din ziduri s-au dărâmat, parte s-au crăpat, amenințând cu dărâmarea”¹². Imobilul fusese deja evacuat. Comisia propunea chiar demolarea clădirii, aceasta fiind lipsită de siguranță. Chiar și Comisia Monumentelor Istorice a aprobat demolarea, în decembrie 1940. Cu toate restricțiile anilor de război, în 1941 s-au găsit resursele necesare pentru consolidarea vechii clădiri, în luna iulie terminându-se chiar și acoperișul.

Tot în timpul războiului, în 1944, clădirea veche a fost reparată de antrepriza Giovanni Forglarini¹³. În iunie 1943 a fost reparat zidul din față al Facultății¹⁴.

O comisie specială, instituită în noiembrie 1944 consemna că la clădirea veche a Facultății prin acoperișul acesteia pătrunsesse o bombă, în partea de nord-vest a edificiului¹⁵. Aceste daune, la care s-au adăugat distrugerea ferestrelor și ușilor, au fost reparate relativ repede, ceea ce a făcut posibilă reluarea cursurilor.

Lucrări mai serioase au fost efectuate în anul 1959, după proiectul realizat de Institutul Regional de Proiectare din Iași; atunci s-a realizat și tencuirea fațadelor, rămase la roșu”¹⁶. Având în vedere calitatea de monument istoric a clădirii, arhitecții s-au străduit ca lucrările să nu altereze aspectul istoric al construcției. Având în vedere faptul că fațadele au fost executate în etape diferite, din materiale diferite, a fost necesar, la 1959, să fie redată unitatea arhitectonică a monumentului. Fațadele au fost finisate în simili-piatră toate elementele de fațadă din ciment brut și cărămidă existente. O problemă a constituit-o realizarea cornișelor la fațadele unde acestea nu existau. S-a executat, în aceste cazuri, o construcție din profil metalic, încastrată în zidărie și ancorată în planșeul etajului II. Zidăria soclului a fost îngroșată cu 25 cm, fiind realizată din cărămidă rezemată pe bare de oțel (200 încastrate în zidăria existentă). Au fost refăcute scările de acces. Deoarece solurile din zona fațadei laterale stânga nu corespundeau cu cele din dreapta, s-a procedat la executarea unor goluri simetrice, pentru ferestre, întărite cu buiandrugii din beton armat. Tot pentru păstrarea unității arhitectonice au fost înlocuite și ferestrele de la corpul din dreapta – casa scării – și încăperile de deasupra, la etajul un și doi, cu ferestre identice cu cele din stânga¹⁷.

Alte lucrările de restaurare au fost începute în 1996.

Cișmeaua de la 1765

Domnitorul Grigore Alex. Ghica a adus apă pe olane din dealul Copoului pentru a alimenta cișmele gemene de la Sf. Spiridon (1765). În acest an el a permis și unor mari boieri să beneficieze de apă adusă pe conducte de lut ars, până a reședințele lor din apropiere. O astfel de conductă de olane a fost racordată de la Spiridonie pentru casa vistiernicului Ioan Cantacuzino, recent construită. Aceasta se întâmpla înainte ca reședința sa să devină Curte Domnească. Spre deosebire de modelul baroc-oriental al cișmelelor ce flanchează turnul de la Sf. Spiridon, cișmeaua lui Ioan Cantacuzino avea o arhitectură neoclasică, asemănătoare cu

¹²*Ibidem*, p. 208.

¹³*Ibidem*, p. 209.

¹⁴*Ibidem*, p. 209.

¹⁵*Ibidem*, p. 209.

¹⁶*Ibidem*, p. 210.

¹⁷*Ibidem*, p. 210.

a palatului său. Înfățișarea cișmelei este cunoscută din fotografiile făcute pe la 1950. Aceasta a fost demolată probabil, cu prilejul renovării Palatului Universității Vechi, lucrări ce au avut loc pe la 1960. Din păcate, traseul de aducțiune a apei la această cișmea nu este cunoscut. Este posibil ca această amenajare tehnică să iasă la iveală cu prilejul săpăturilor preconizate.

Ușa Nădejdi (1796)

Alături de vechiul palat se păstrează și Poarta de intrare în Curtea Domnească, zidită de Alexandru vodă Callimachi, la 1796. Construirea acesteia fusese atribuită lui Alexandru vodă Moruzi, de Manolache Drăghici (1853). Poarta de piatră are pe frontispiciu stema acestui domn și inscripția „Ușa Nădejdi” (în grafie chirilică), aluzie la judecățile domnești, în a căror dreptate își puneau speranța locuitorii¹⁸. Poarta reprezenta intrarea în incinta de zid, care încorporase, la 1796, și cișmeaua veche. Această poartă din piatră, rămasă pe poziție, este un reper foarte important, pentru a localiza pe teren fostul traseu al străzii Universității Vechi, care a fost modificat după 1960.

Zidul de incintă

Acest zid din piatră a fost construit de Alexandru vodă Callimachi, la 1796, odată cu poarta monumentală, după mărturia lui Manolache Drăghici. Un raport din 1904 arată că zidul de incintă al Universității, dinspre est, spre strada Procopie, s-a prăbușit pe o distanță de 30 de metri¹⁹. Se solicita demantelarea zidului pe această latură, chiar dacă el data din 1804. În cele din urmă Ministerul a găsit bani, în același an, pentru ca zidul să fie refăcut și consolidat²⁰.

Noua clădire a Facultății de Medicină

Proiectat în formă de „U” și finanțat de Ministerul Instrucțiunii Publice, edificiul a fost proiectat în 1910, având fațadele în stil Neoromânesc. Acesta avea să aibă subsol, parter și două etaje. Clădirea avea 82 de camere (săli de curs și laboratoare). Cele trei aripi ale clădirii au fost construite în anii 1911, 1923 și 1938²¹.

S-a decis să fie construită mai întâi doar aripa din stânga, în octombrie 1911. Lucrările aveau să înceapă însă în primăvara anului 1912, antreprenor fiind M. Roșculescu²². Se preconiza o finalizare a întregului ansamblu până în anul 1938. Clădirea este făcută în întregime din zidărie de cărămidă. Edificiul a fost înălțat până în anul 1916, lucrările continuând însă și după război, până în anul 1922²³.

Se pare că terenul pe care se aflau imobilele prezenta anumite probleme legate de infiltrații, deoarece în noiembrie 1933 începeau lucrările de construire a unui canal de drenaj, pe amplasamentul Facultății²⁴.

¹⁸ Dan Bădărău, Ioan Caproșu, *op. cit.*, p. 344.

¹⁹ Dan Jumară, *op. cit.*, p. 203-204.

²⁰ *Ibidem*, p. 203-204.

²¹ *Ibidem*, p. 208.

²² *Ibidem*, p. 204.

²³ *Ibidem*, p. 206.

²⁴ *Ibidem*, p. 206.

În anul 1938 încep lucrările de construcție la un nou corp de clădire, aripa din stânga a Facultății de Medicină, pentru care s-a investit suma de 7.500.000 lei. De această dată, lucrările au fost executate de Societatea română de lucrări publice Constantin și Gheorghe Ursescu-Galați. Noua aripă avea o suprafață de 800 mp parterul și 400 mp subsolul. Clădirea a fost proiectată cu planșee din beton armat și pereți din zidărie de cărămidă presată, iar acoperișul din țiglă. Primăria a condiționat avizul de executarea, la subsol, a unui adăpost împotriva bombardamentelor, dar s-a convenit ca acesta să fie construit sub următoarea aripă a clădirii noi. În luna mai 1938 se cerea urgentarea demolării clădirilor vechi, pe locul cărora urma să se construiască noua aripă²⁵.

Potrivit devizului de lucrări întocmit în mai 1938, la fundații se folosea beton de egalizare, cu 80 kg ciment la 0,800 cm pietriș și 0,400 mc nisip, iar zidăria avea să fie din cărămidă presată, bine arsă, cu mortar de ciment²⁶. Din iunie 1838, coordonarea lucrărilor de construcție a fost încredințată arhitectului I. Paxino.

Institutul de Anatomie

Clădirea Institutului de Anatomie Iași este opera arhitectului Ștefan Emilian și a fost construită între anii 1894-1900²⁷. Construcția în stil neoclasic poate fi comparată cu un templu grec, datorită celor șase coloane dorice pe care se sprijină porticul intrării. Intrarea monumentală are deasupra sa un fronton triunghiular, pe care se îmbină un basorelieu cu un altorelieu ce redau o lecție de anatomie. Frontonul a fost sculptat de Wladislav Hegel și figurile personajelor sunt cele ale unor contemporani: Take Ionescu, Neculai Culianu, doctorul Peride și chiar autorul sculpturii. La data inaugurării, clădirea era unică în Europa prin instalațiile moderne de care dispunea.

În timpul lucrărilor, s-a decis integrarea în noua construcție a unei pivnițe mai vechi, aflate în reconul clădirii, ce se găsea în bună stare. Splendidul Institut a fost inaugurat în anul universitar 1894-1895. Clădirea nu a avut deloc de suferit în urma marelui cutremur din 10 noiembrie 1940²⁸. O comisie specială, instituită în noiembrie 1944, constata că Institutul de Anatomie avea acoperișul perforat de un proiectil, ca și planșeul dintre parter și etajul I²⁹.

Grădina Botanică a Universității (1870-1896)

Prima grădină, înființată în 1856 de Anastasie Fătu la Râpa Galbenă, a existat până la moartea creatorului ei, în 1886, când terenul a fost vândut de către urmașii lui. O stradă situată aici perpetuează memoria lui Anastasie Fătu. În 1873, Societatea de Medici și Naturaliști din Iași înființează o a doua grădină botanică, în apropiere de cea veche. Sarcina de organizare a acesteia revine lui Dimitrie Brândză, iar majoritatea plantelor au fost donate de către Anastasie Fătu. Unele dintre plantele cultivate atunci mai există și astăzi, în curtea Muzeului de Istorie Naturală.

²⁵*Ibidem*, p. 207.

²⁶*Ibidem*, p. 207.

²⁷*Ibidem*, p. 201.

²⁸*Ibidem*, p. 209.

²⁹*Ibidem*, p. 209.

În 1870, Universitatea „Alexandru Ioan Cuza” hotărăște să construiască ea însăși o grădină botanică, în spațiul actual al Institutului de Medicină și Farmacie, care este extinsă în 1876. Dar, pentru că nici acum aceasta nu corespundea standardelor de învățământ, se planifică crearea uneia în spatele Palatului Culturii, care însă nu este finalizată din lipsă de fonduri, iar ulterior din pricina Primului Război Mondial.

Astfel, în 1921, profesorul Alexandru Popovici înființează o grădină botanică nouă situată în spatele clădirii Universității noi, unde construiește și mici sere, folosite pentru creșterea plantelor tropicale. Această locație se păstrează pentru mai bine de 40 de ani, până în 1963. În acest an se hotărăște mutarea grădinii în spațiul actual, pe Dealul Copoului, sub supravegherea profesorului Emilian Țopa, pentru ca aceasta să satisfacă cerințele de învățământ.

1.2. Piața Națiunii, amenajată în 1999

Stampa de la 1872, reprezentând prima Universitate românească (1860), creează o falsă impresie de spațiu, de piață civică. În realitate, vechiul palat al Curții Domnești avea o amplasare foarte înghesuită, care cerea o rezolvare urbanistică, cel puțin în epocile mai noi.

Primele proiecte urbanistice de punere în valoare a monumentelor istorice de arhitectură din ansamblul Facultății de Medicină, concepute pe la 1900, doreau ca Universitatea Veche și Institutul de Anatomie să fie „cap de perspectivă” a două străzi îndreptate, lărgite sau chiar croite din nou, cu acest scop. În contextul existenței unor proprietăți dense și foarte fărâmițate, nici nu se putea realiza mai mult.

Al doilea proiect de amenajare a acestui spațiu a apărut după 1940 și a vizat exproprierea și demolarea caselor și dughenelor din străzile Universității, I. C. Brătianu și Procopie, „în vederea degajării Facultății de Medicină pentru a se pune în adevărata valoare vechiul local ca monument istoric, pentru a i se da perspectiva necesară și pentru înfrumusețarea acestui înalt așezământ de știință, creându-se o intrare demnă de importanța lui”³⁰.

Faptul a devenit posibil în urma marelui cutremur din noiembrie 1940, care a afectat foarte serios construcțiile precare din această zonă. A urmat și un bombardament rusesc, din 1941, care a lăsat, de asemenea, urme în această zonă. *Comisia de verificare a solidității clădirilor*, instituită de Primărie, a recomandat demolarea imobilelor, acestea neprezentând garanții suficiente pentru siguranța persoanelor. Era un moment bun pentru ca urbanistii să poată realiza sistematizarea zonei, în sensul amintit. Trebuie subliniat faptul că expropriările efectuate pentru utilitate publică s-au făcut prin despăgubirea foștilor proprietari, la prețul real al zonei și nu pe bază de confiscări forțate. Pentru unele imobile s-au păstrat chiar hotărârile judecătorești privitoare la necesitatea exproprierii. A fost un efort financiar important al Primăriei pentru degajarea zonei pieții și punerea în valoare a Palatului Universității Vechi și a Institutului de Anatomie.

Al treilea proiect urbanistic privitor la acest spațiu a fost „Piața Națiunii”, amenajată în anii 1994-1999, după planurile lui Ionel Oancea, pe atunci arhitect șef al Municipiului Iași. În noua viziune, „Piața Națiunii” avea să îndeplinească o funcțiune civică, devenind locul în care ar fi trebuit să se desfășoare ceremoniile de ziua națională, 1 Decembrie, și comemorările

³⁰ DJANI, Primăria Municipiului Iași. Dosare imobile, Nr. 394/2, f. 67.

eroilor din Primul Război Mondial. Amenajarea Pieței civice are și menirea de a pune în valoare prețioasa clădire a Universității Vechi.

Interesantă a fost și ideea de a marca în pavajul Pieței conturul României Mari, rezultat după momentul 1918. „Flacăra recunoștinței veșnice” dorea să mențină această Piață drept „loc de memorie” viu, cu funcționalitate continuă. O atenție specială se cuvine să fie acordată sculpturii monumentale aflate astăzi în centrul Pieței.

I.3. Monumentul Reîntregirii Neamului (1918)

Evocând Marea Unire din 1918, care a adunat într-un singur stat toate provinciile istorice românești, monumentul are o mare valoare simbolică. Dincolo de aceasta, avea și valoare de monument identitar. Este o operă artistică ce a avut un destin dramatic, deoarece a fost distrusă și apoi refăcută, peste jumătate de secol³¹. În varianta inițială, monumentul fusese sculptat de prințesa Olga Sturdza (1884-1971)³² care a studiat sculptura la Dresda și Paris, ca discipolă a marelui maestru Rodin.

Grupul statuar, realizat, în varianta originală, dintr-o singură bucată de marmură albă, avea o înălțime de cinci metri, fără soclu. Sculptura, evaluată la două milioane lei-aur, lucrată la Viena, a fost donată de către autoare Primăriei orașului Iași (1 august 1924), fiind inaugurată oficial la 28 mai 1927, pe amplasamentul pe care se află astăzi monumentul lui Mihai Eminescu, de la poalele Copoului. Locul fusese ales special, deoarece se află în fața micului palat în care a locuit regina Maria în anii 1917-1918, pe timpul refugiului de la Iași (acolo și-a avut sediul, ulterior, și *Societatea pentru Ocrotirea Orfanilor de Război*, a cărei președintă a fost Olga Sturdza)³³. De altfel, întreaga amenajare existentă și astăzi pe acel loc a fost făcută pentru acest monument și nu pentru statuia poetului. Lucrările fundației au fost executate de Nicolae Ciomaga (1925), iar soclul a fost realizat la atelierul de piatrărie „Leonardo Martinis” din București, folosindu-se piatră din Transilvania (cariera de la Corbău, jud. Cluj).

Ansamblul înfățișa Patria-Mamă (reprezentată ca o femeie în mantie militară, cu cască pe cap, având chipul reginei Maria), îmbrățișând trei tinere, în costume naționale, care simbolizau provinciile nou integrate Țării: Basarabia, Bucovina și Transilvania. Un băiețel cu brațele ridicate amintea de românii de pretutindeni rămași în afara granițelor naționale. Acesta este singurul monument dedicat Unirii, ca alegorie și ca idee, celelalte fiind monumente ale eroilor Unirii. Dincolo de a fi o „artistă de pension”³⁴, cum a mai fost considerată uneori, Olga Sturdza și-a creat un stil propriu, apreciat ca atare la expozițiile

³¹ Gh. Macarie, *Calvarul statuilor*, „Moldova”, Iași, an III, 1992, nr. 12, p. 110-113; vezi și Virgiliu Z. Teodorescu, *Orașul Iași, capitală a României între anii 1916-1918*, în „Monumentul”, Iași, vol. X/1, 2009, p. 205-207.

³² Gh. Macarie, *O prințesă artistă: Olga Sturdza*, în volumul său *Între literatură și arte plastice*, Iași, 1998, p. 122-127. Aceasta era fiica lui Alexandru Mavrocordat și a Luciei Cantacuzino-Pășcanu, fiind căsătorită cu prințul Mihail D. Sturdza, nepot al domnitorului cu același nume. Vezi și Rodica-Eugenia Anghel, *Olga Sturdza – contribuții privind viața și activitatea*, în „Arhivele Moldovei”, I-II, 1994-1995, Iași, 1996.

³³ La 22 octombrie 1924, Consiliul Comunal Iași aproba donația oferită de Olga Sturdza, hotărând ca „monumentul să fie așezat în strada Carol, în fața palatului în care, în timpul refugiului, a locuit Suverana” (ANI, Primăria, P. 304/1924).

³⁴ Acest punct de vedere al sculptorului Dan Covătaru (cf. Rosana Heinisch, *În peisajul ieșean nu există nici o sculptură modernă*, „Evenimentul”, Iași, 22 aprilie 1999, p. 9).

pariziene la care a participat. Ea reușește să se sustragă abordării reci, clasic-epigonice a subiectului ajungând la soluții vii și originale³⁵.

Monumentul a fost afectat, se pare, în timpul celui de-al doilea război mondial, când linia frontului a ajuns în apropierea Iașilor. Un scriitor celebru, Curzio Malaparte relatează în „*Corriere della sera*” (an XIX, 5 iunie 1941) că monumentul era „desfigurat de schije de bombelor sovietice și de gloanțele rafalelor de mitralieră. Copilul sculptat în piatră, care îngenunchează (...) are mâinile și capul ciobite. Piedestalul monumentului este ciuruit de gloanțe”³⁶. Monumentul a fost distrus în perioada stalinistă (1947), deoarece simbolul Marii Uniri deranja pe marele vecin de la răsărit³⁷, care desprinsese iarăși din trupul țării două din cele trei provincii reprezentate în această sculptură: Basarabia și Bucovina³⁸. S-a spus chiar că monumentul a fost distrus, în 1947, din ordinul Comisiei de Armistițiu³⁹. Peste un deceniu, în 1957, pe soclul vechiului monument a fost montată statuia lui Eminescu, adusă din fața Universității. Astfel, pentru trecători, dispărea semnul de întrebare care însoțește, de obicei, orice soclul gol.

Într-un gest recuperator foarte necesar pentru limpezirea identității noastre naționale la începutul perioadei post-comuniste, monumentul a fost reînviat de dala sculptorului ieșean Constantin Crengăniș, câștigătorul concursului organizat cu acest prilej⁴⁰. Crengăniș era absolvent al Academiei de Arte Frumoase din Iași, promoția 1992⁴¹. Monumentul a fost reamplasat în fața Universității de Medicină și Farmacie (clădirea Universității Vechi, de la 1866). Spațiul ce înconjoară statuia a fost amenajat special, după proiectul arhitectului șef al Primăriei, Ionel Oancea, căpătând denumirea de „Piața Națiunii”. Inaugurarea oficială a avut loc la 1 decembrie 1999. Deoarece după Revoluția din 1989 s-a optat ca Ziua Națională a

³⁵ Pentru evaluările care se pot face astăzi despre virtuțile estetice ale statuii trebuie să se țină seama de doi factori: sensibilitatea diferită față de epoca în care a fost concepută statuia, precum și faptul că nu mai avem în fața noastră opera originală, ci o reconstituire.

³⁶ Curzio Malaparte, „*Kaputt*” (memorii), București, 1999, p. 304. Vezi și prefața semnată de Mihai Dim. Sturdza, în care se arată că această carte este o lucrare „inventată aproape pe de-a-ntregul”, avertizând asupra lipsei deontologiei profesionale a autorului. Considerăm însă că relatarea privitoare la monumentul care ne interesează nu trebuie trecută cu vederea.

³⁷ Nu trebuie uitat faptul că, la acea dată, Rusia nu era un vecin îndepărtat, trupele sovietice staționând încă în România, până în 1958. Mai mult, Comandamentul sovietic de la Iași era încartiruit în Casa Pogor, aflată în apropierea acestei statuii. Ulterior s-a amenajat și un cimitir al soldaților eliberatori chiar în curtea numitei case, care găzduise cândva activitatea Societății „Junimea”. Cimitirul a fost desființat abia după 1990, mormintele fiind mutate la „Eternitatea”.

³⁸ Momentul în care a fost demolată statuia nu pare a fi foarte limpede stabilit. Acest amănunt ar fi important deoarece poate arăta cu mai multă claritate care a fost motivația reală.

³⁹ Constantin Ostap, *Monumentele ieșene ale celor trei Uniri*, în „Monumentul” VI, 2005, p. 246-247.

⁴⁰ Presa locală a reflectat constant etapele realizării proiectului de refacere a vechiului monument: Victor T. Rusu, *Războiul statuiilor*, „Independentul”, 3, nr. 586, 15 mai 1997, p. 4 (dispută asupra locului amplasării); E.M., *Iașul, mai bogat cu o statuie*, „Evenimentul”, nr. 2047, 29 aprilie 1998, p. 4; Idem, *La Iași va fi inaugurată Piața Națiunii*, „24:ORE”, 8, nr. 2383, 2 mai 1998, p. 7 (proiectul Ionel Oancea); A. Ieșeanu, *Final de poveste?*, „Monitorul”, nr. 187, 11 august 1998, p. 7A; *Statuia Unirii din fața UMF va fi dezvelită la 1 Decembrie 1999*, în „24:ORE”, 8, nr. 2487, 2 septembrie 1998, p. 2; Ionel Oancea, *Atitudini kitsch*, „Monitorul”, nr. 248, 13 octombrie 1999, p. 7A; Gh. Macarie, *Statuia Unirii, pe ultima sută de metri*, „Monitorul”, nr. 252, 21 octombrie 1999, p. 7A; Nic. Vasile, *Obsesia kitsch-ului*, „Monitorul”, nr. 243, 11 octombrie 1999, p. 7A.

⁴¹ Alexandru Cebuc, Vasile Florea, Negoită Lăptoiu, *Enciclopedia artiștilor români contemporani*, vol. IV, Editura Arc 2000, București, 2001, p. 45.

României să fie 1 Decembrie, Piața Națiunii este locul în care urmau să se desfășoare ceremoniile civile și militare dedicate acestui eveniment.

*

Clădirea fostului Palat Domnesc de la 1790, devenită sediu al Universității din 1860 este, de departe, monumentul istoric și arhitectural care domină această parte a orașului. Există un întreg context de care trebuie să țină seama orice proiect urbanistic al zonei avute în vedere. Este vorba despre o întreagă listă de monumente istorice situate în imediata apropiere și care dau o valoare în plus acestei zone. Lista monumentelor istorice pentru orașul Iași cuprinde următoarele obiective care interesează studiul de față:

- *Casa Wachtel*, Bd. Independenței nr. 3, IS-II-m-B-03915;
- *Muzeul de Istorie Naturală/ Casa Rosetti*, Bd. Independenței nr. 3, IS-II-m-B-03917;
- *Casa prof. Ianov* (Casa Petru Bogdan și Ioan Petru Culianu) str. Sf. Atanasie 13, sec. XVII?
- *Casa Leonescu*, str. Sf. Atanasie 16, IS-II-m-B-04039, începutul secolului XIX.
- *Biserica „Sf. Atanasie și Chiril”*, Str. Sf. Atanasie 20, IS-II-m-B-04041, 1638, refăcută 1702;
- *Casa parohială a bisericii „Sf. Atanasie și Chiril”*, Str. Sf. Atanasie 20, sec. XIX, IS-II-m-B-04040;
- *Casă*, Str. Sf. Atanasie 24, prima jum. sec XIX, IS-II-m-B-04043;
- *Casă*, Str. Sf. Atanasie 25, prima jum. sec XIX, IS-II-m-B-04044;
- *Casă*, Str. Sf. Atanasie 26, prima jum. sec XIX, IS-II-m-B-04045;
- *Casa Buțureanu*, Str. Sf. Atanasie 28, prima jum. a sec. XIX, IS-II-m-B-04046;
- *Casa Culianu* (Dr. Marin Burlă) Stradela Sf. Atanasie 1, LMI : IS-II-m-B-04037, sec. XIX.



Fig. 1 - Ansamblul Sf. Spiridon cu vedere spre Universitatea de Medicină



Fig. 2 – Ansamblului UMF și piața civică în formare



Fig. 3 – Palatul neoclasic Cantacuzino (1780) devenit Universitate (1860)
și corpul nou al Facultății de Medicină (1920)



Fig. 4 – Palatul Cantacuzino-Callimachi (1780) fost curte domnească.
Sediul primei Universități românești (1860) și corpul interbelic al Facultății de Medicină (1920).
Piața a fost degajată special pentru punerea în valoare a acestui ansamblu (1940)

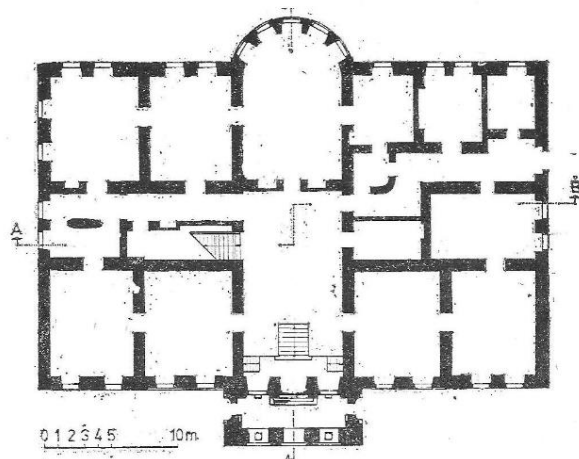
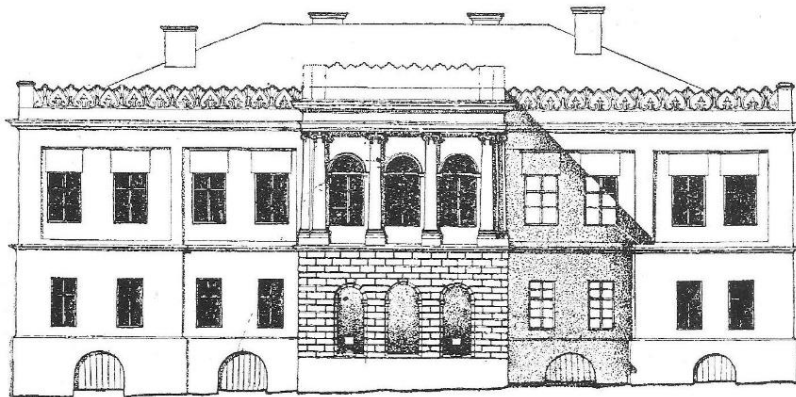


Fig. 6 - Palatul Callimachi (Universitatea Veche)
Releveul fațadei și plan după arhit. Gr. Ionescu

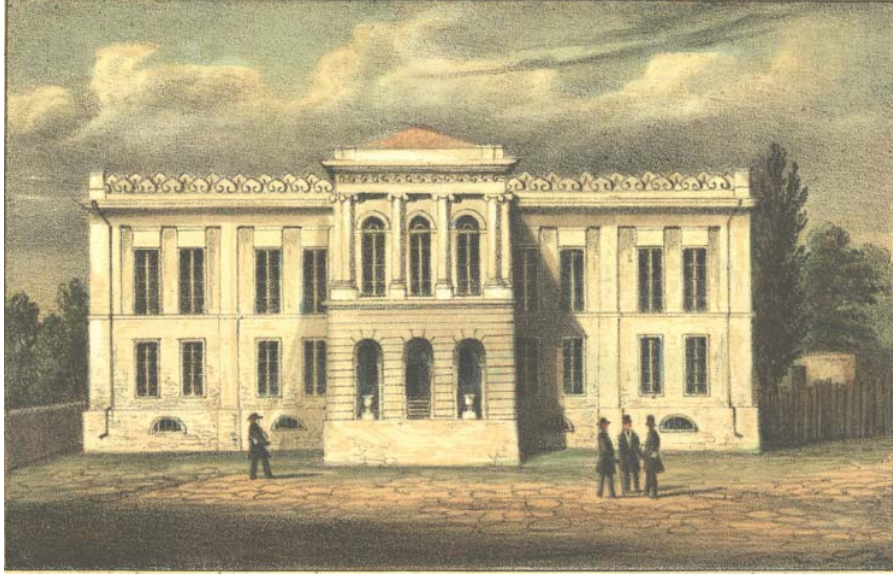


Fig. 5 - Prima Universitate românească, înființată de Alexandru Ioan Cuza (1860).
(cromolitografie, 1872, Berlin)

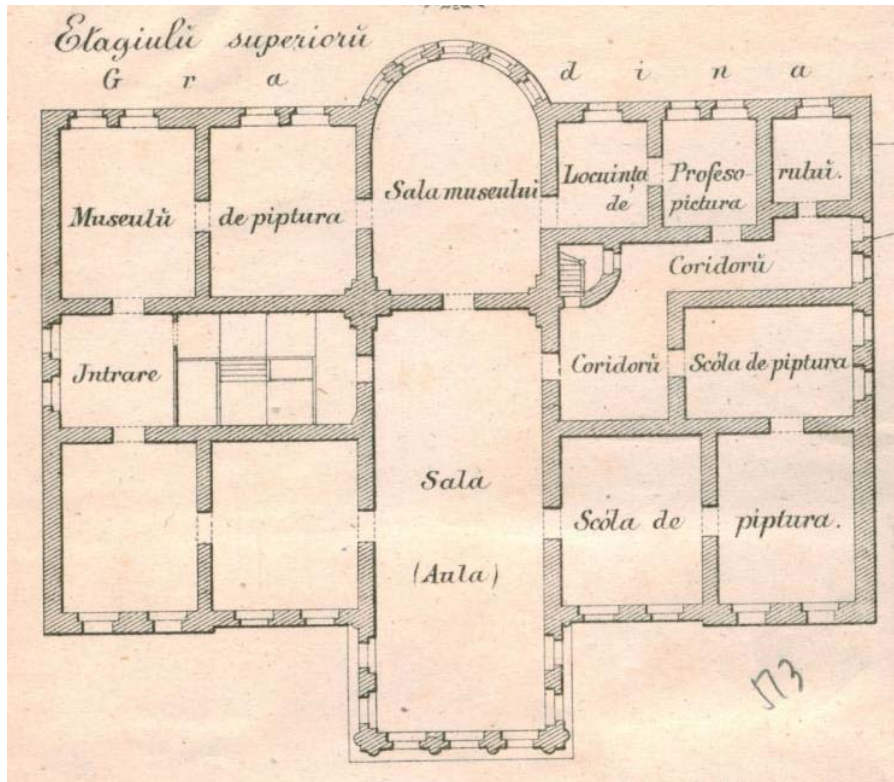


Fig. 6 - Academia de Arte și Pinacoteca, la etajul clădirii

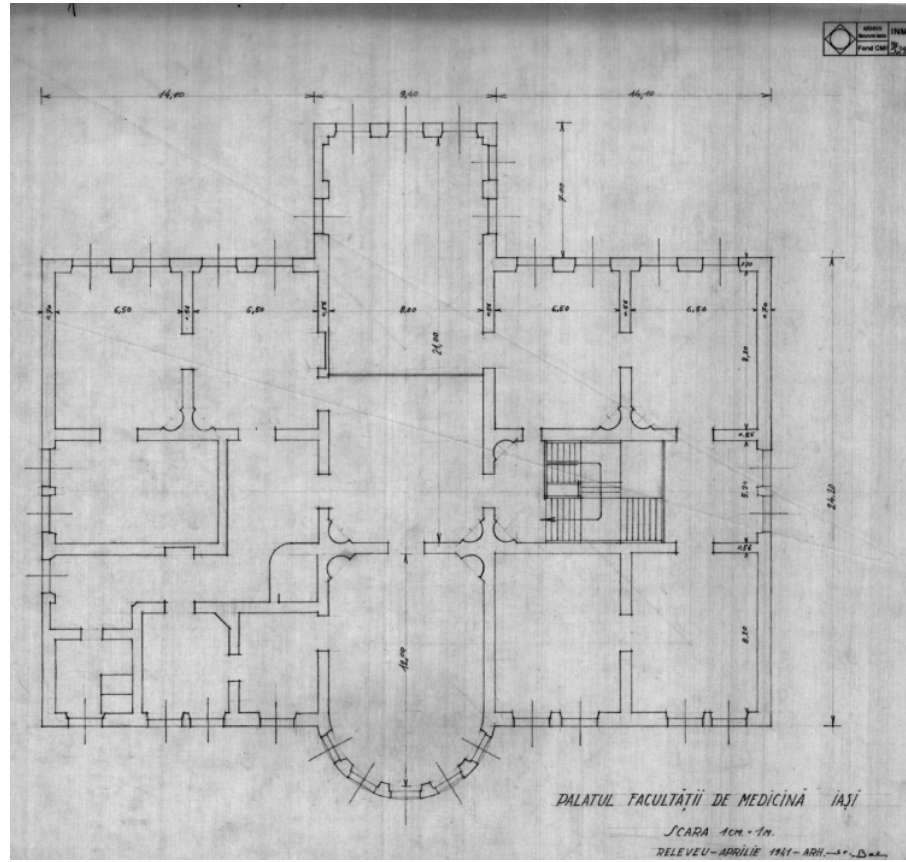


Fig. 7- Planul Facultății de Medicină (plan 1941 - Arhiva Institutului Național al Patrimoniului)

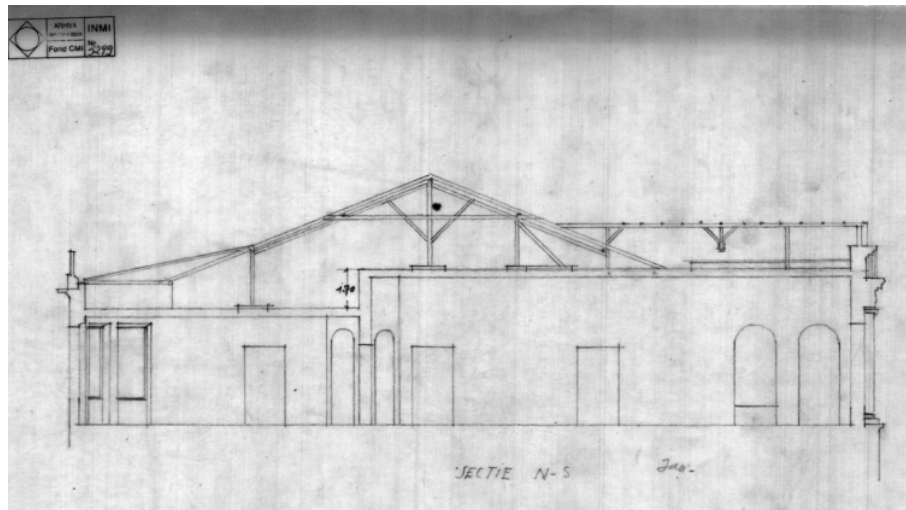


Fig. 8- Facultatea de Medicină Iași. Secțiune laterală a etajului (plan 1941 - Arhiva Institutului Național al Patrimoniului)



Fig. 9 – Facultatea de Medicină cu grilaj de lemn
(foto 1950 – Arhiva Institutului Național al Patrimoniului)



Fig. Fig. 10 – Facultatea de Medicină grilaj de fier pe soclu de piatră
(foto 1953 – Arhiva Institutului Național al Patrimoniului)



Fig. 11 - „Ușa Nădejdi” intrarea în vechea Curte Domnească (1796)



Fig. 12 - „Ușa Nădejdi” cu pisania de la Alexandru vodă Callimachi (1796)



Fig. 13 - Poarta Universității și amplasarea cișmelei vechi (1765)



Fig. 14 - Cișmeaua Veche (foto 1951)



Fig. 15 – Institutul de Anatomie, inaugurat în 1894 (foto 1902)



Fig. 16 – Institutul de Anatomie Iași (foto 1939), (prima instituție de acest fel din Europa)

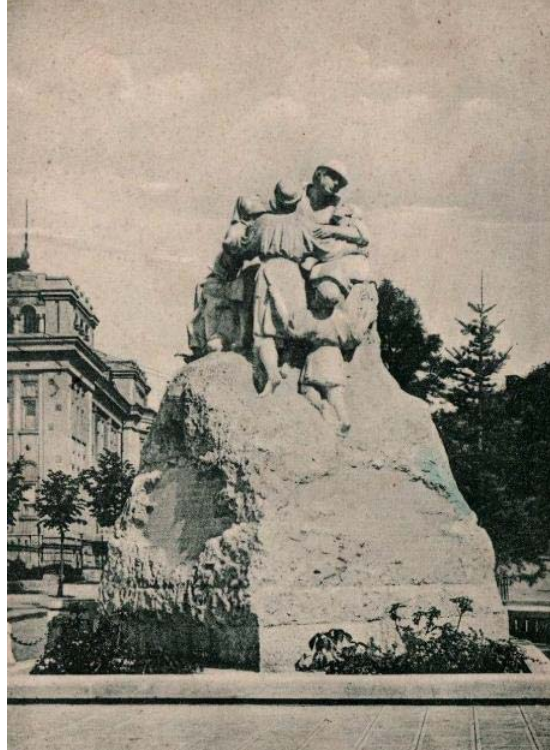


Fig. 17 – Monumentul Marii Uniri de la 1918.
Operă originală a prințesei Olga Sturdza-Mavrocordat (1924),
distrus de regimul comunist după 1950.



Fig. 18 – Monumentul Marii Uniri (1924) pe amplasamentul original, de la poalele Copoului (1927)

II. CONTEXT ISTORIC ȘI EVOLUȚIE URBANISTICĂ

Pentru o cât mai bună înțelegere a zonei ce face obiectul acestui studiu, este necesară o perspectivă mai cuprinzătoare, atât spațială cât și ca desfășurare temporală. Se cuvine a fi analizat întreg contextul evoluției istorice și urbanistice, pentru ca soluțiile adoptate astăzi să fie cât mai bine fundamentate. Începem prin a parcurge informațiile documentare privitoare la ulița Târgului de Sus, devenită cea de-a doua stradă comercială a orașului, încă din secolul XVII.

II.1. Bulevardul Independenței. Evoluția istorică în secolele XVII-XIX

Importanta arteră a Iașilor de astăzi, cu o lățime de patru benzi, a primit această denumire după 1984, când a fost dezvelită statuia Independenței, operă a soților Gabriela și Gheorghe Adoc. Anterior, aceasta s-a numit „Gheorghe Dimitrov”, în onoarea fostului președinte comunist al Bulgariei. În perioada interbelică strada a purtat numele de „I. C. Brătianu”, după numele cunoscutului om politic liberal. Anterior se numise strada „Sf. Spiridon”, după marele spital adăpostit între zidurile mănăstirii cu aceeași denumire, înălțată la jumătatea secolului al XVIII-lea. Bulevardul are însă o istorie mult mai veche, pe care istoricii Iașilor au pus-o deja în evidență. Trecutul de patru secole al străzii este relevant pentru înțelegerea specificului zonei de către urbanisti de astăzi.

La începutul secolului al XVII-lea orașul se extinsese deja dincolo de ulița Goliei (str. Cuza Vodă), despre care se credea că urmează traseul unui șanț de delimitare („hindichiu”) a marginii orașului. Astfel va apărea pe harta Iașilor un nou ax comercial, cunoscut ca „Târgul de Sus”. Această arteră comercială s-a format pe un vechi traseu destinat carelor grele, ce ocolea centrul orașului, făcând legătura între partea de vest (Păcurari) și Tg. Cucului (Tg. Făinii).

La 1640 este deja atestată denumirea de „Ulița Nouă”⁴², pe care o dobândise strada. Ulița marginală a fost însă repede asimilată orașului, beneficiind de amenajările convenite ulițelor comerciale importante. Astfel, pe la 1670, Ulița Nouă era deja podită cu bârne de stejar (precum ulițele importante din Târgul Vechi), în documente apărând și sub denumirea de „Podul de Sus” (1662) sau Podul Hagioaiei (1665)⁴³. Târgul de Sus a cuprins și „Ulița din Afară”, paralelă cu ulița Podului Nou, care preluase întreg traficul greu din această parte a orașului. Dincolo de această uliță, spre exterior, se forma mahalaua Muntenimii.

S-a stabilit că Traseul Uliței din Afară urma vechiul Drum al Sării, care urca dinspre strada Păcurari, pe strada Spitalului C.F.R. din spatele Bibliotecii Centrale, pe strada Pogor (fosta uliță Coroi), pe strada Sulfinei, din vale de Biserica „Bunavestire”; apoi continua prin actuala incintă a Spitalului „Sf. Spiridon”, ieșind în fața Universității de Medicină de astăzi și continuând pe str. Sf. Teodori, de unde ieșea în Târgul Cucului, unde sfârșește și str. Sărării de astăzi (care are însă un cu totul alt traseu).

Dezvoltarea comercială a Târgului Nou a fost favorizată de numeroasele piețe și medeanuri negustorești aflate în apropierea traseului acestei ulițe, precum și de ieșirea din

⁴² Dan Bădărău, Ioan Caproșu, *op. cit.*, p. 87.

⁴³ *Ibidem*, p. 87-88.

circuitul economic al Uliței Târgului de Jos (ulița Rusească), ce a fost principala arteră comercială a Iașilor în secolele XVII-XVIII⁴⁴.

La 1755, pe ulița Târgului de Sus erau înregistrate 277 de case⁴⁵. La 1830 este consemnată existența a 325 case⁴⁶; dintre acestea, 9 erau case boierești, iar 281 erau dughene negustorești. Frecvența anumitor „specializări” pe traseul uliței Târgului Nou a fost explicată prin conservatorismul exercitat de structurile de breaslă, desființate după 1830, prin Regulamentul Organic. Astfel, cele mai frecvente profesii de pe ulița Târgului de Sus, la 1775, erau cele de blănari (26), cupeți (16), ciubotari (11) și crâșmari (9). La 1774, pe aceeași stradă erau 20 ciubotari, 14 blănari, 13 crâșmari, 8 bărbieri și 8 abăgeri⁴⁷.

Recent au fost întocmite două diagrame privitoare la dughenele aflate la „fața uliței”, în prima jumătate a secolului XIX, pe baza informațiilor oferite de două însemnate surse documentare: *Registrul măsurării ulițelor orașului Iași*, document din 1811⁴⁸ și *Tabla ulițelor de la 1833*⁴⁹. Astfel s-a remarcat că la 1811, pe ulița Târgului de Sus se aliniau dughenele a 11 boieri, dintre care 7 boieri mari (banul Toma Cozma, vornicul Iancu Leu, Costache Cantacuzino-Pășcanu, *spătarul Iordache Catargiu* și Logofătul Greceanu). La 1833 sunt înregistrați 16 boieri cu dughene, între care cinci boieri mari. Categoria socială cea mai activă, inclusiv pe această uliță, era reprezentată de negustorii evrei, care ocupau majoritatea prăvăliilor⁵⁰.

La 1811 poate fi delimitată jumătatea de nord-vest a uliței ca zonă rezidențială, destinată curților boierești și mănăstirești. Cealaltă jumătate a uliței Târgului de Sus, dinspre sud-vest, reprezenta zona comercială a mahalalei.

„Boierii atrași în circuitul economic au construit un mare număr de dughene pe latura de „la fața uliței” a curților boierești, situație care a dus la modificarea estetică a fronturilor stradale. Fațadele caselor boierești au fost ascunse în spatele unor șiruri de dughene, perpetuându-se imaginea medievală a gospodăriilor-fortărețe cu garduri de zid înalte”⁵¹. În acest fel, arhitectura marilor case boierești a avut mult de suferit, prin lipsa expunerii la strada principală, care ar fi stimulat preocuparea pentru calitățile estetice ale fațadelor. În acest sens, după cum s-a observat, construirea, în deceniile următoare a unor noi reședințe boierești de-a lungul Podului Verde (Bd. Copou), cu deschidere la stradă și preocupare pentru arhitectura neoclasică, cu „rol de reprezentare” socială, a corespuns cu un nou model de habitat urban și unor noi curente urbanistice, de inspirație occidentală⁵².

„Fărămițarea micilor proprietăți în zonele cu vad comercial a modificat configurația cadastrală a mahalalelor, generând insule parcelate în adâncime, cu parcele ale căror laturi

⁴⁴ *Ibidem*, p. 367.

⁴⁵ Gh. Ghibănescu, *Catastihul Iașilor din 1755*, în *IN*, I, 1921, p. 31.

⁴⁶ Gh. Platon, *Populația orașului Iași de la a doua jumătate a secolului XVIII până la 1859*, în *Populație și societate. Studii de demografie istorică*, I, Cluj-Napoca, 1972, p. 259-342.

⁴⁷ *Ibidem*, p. 309-315 (tabel II).

⁴⁸ I. Caproșu, P. Cocârlă, *Iluminatul public în Iași la 1811*, AȘUI, *Istorie*, XXXIX, 1993, p. 102-136.

⁴⁹ N. A. Bogdan, *Cu prilejul pavării câtorva uliți din Iași în 1833*, în „«Ioan Neculce». Buletinul Muzeului Municipal din Iași”, I, 1921, p. 45-60.

⁵⁰ Dan Dumitru Iacob, *Considerații metodologice privitoare la studiul vecinătăților urbane. Ulița Târgului de Sus din Iași în prima jumătate a secolului al XIX-lea (studiu de caz)*, în „Monumentul”, IX, Iași, 2008, p. 372.

⁵¹ *Ibidem*, p. 372.

⁵² *Ibidem*, p. 372.

minime la stradă ajungeau la 1-1,5 stânjeni (2,2-3,3 m). La aceasta au contribuit și modalitățile specifice de aprovizionare a prăvăliilor din fronturile stradale. Astfel, deoarece deseori locul din fața dughenelor era blocat de carele de aprovizionare, s-a recurs la deschiderea unor ulicioare prin spatele dughenelor, paralele cu strada principală. Numite invariabil „ulicioara pe din dos” sau „ulița din spate”, existența acestor străduțe, confirmată de hotărnicile și de hărțile vremii, constituia deseori un motiv de discordie între proprietarii locului⁵³.

II. 2. Cvartarul Pieței Universității în planuri și hărți din secolele XVIII-XIX

Palatul Universității de Medicină, fostă Curte Domnească (c. 1780), nu avea deschidere și nici ieșire directă la Ulița Târgului de Sus, fiind amplasat pe o uliță paralelă cu drumul principal. Aceasta asigura reședinței o anumită liniște față de vacarmul uliței negustorești, precum și un grad sporit de intimitate, incinta sa nefiind supusă privirilor indiscrete ale trecătorilor. Practic, în fața sa se afla un cvartal de clădiri, modeste, situate pe teritoriul actualei Piețe a Națiunii, care constituia un fel de „zonă-tampon”.

Planurile vechi ale orașului Iași oferă o privire rapidă asupra acestei situații, care este detaliată, desigur, în documentele vechilor epoci. Pe *Planul rusesc al Iașilor de la 1789*, publicat de arhit. Mariana Șlapac, se poate observa această situație; pe cvartarul actualei Piețe nu sunt semnalate clădiri importante ca dimensiuni sau funcție. *Planul Orașului Iași de la 1819*, realizat de Giuseppe Bayardi, oferă mai multe detalii în această privință. Cvartarul este ușor de reperat, lângă biserica Sf. Spiridon, însemnată cu nr. 14. Cvartarul nu este delimitat perimetral de fronturi de clădiri, precum cele alăturate. Doar hudița de acces ce mergea pe lângă limita Epitropiei Sf. Spiridon avea asemenea fronturi de clădiri, pe ambele laturi. Pe jumătatea de răsărit a cvartalului se aflau doar construcții de dimensiuni foarte mici. Situația nu este mult diferită nici în *Planul orașului Iași de la 1844*, executat de Josef Rasec. Pe spațiul cvartalului se disting două proprietăți: jumătatea dinspre vest este destinată frontului de dughene (puțin descompletat la partea din spate), în timp ce pe jumătatea dinspre răsărit se distinge o locuință, cu fațada spre ulița mare, dar mai retrasă ca amplasament; dimensiunile acesteia erau destul de modeste. Se mai poate observa vă dughenele de aici aparțineau capătului de vest al Târgului de Sus, din colțul Spitalului începând ulița Sf. Spiridon (Jumătatea de vest a Bd. Independenței de astăzi).

Planul orașului Iași realizat la 1857 de Fr. Peytavin ilustrează o situație mai clară dar ușor diferită: cvartarul era împărțit acum în trei părți, toate cu deschidere la ulița Târgului de Sus. Parcela din mijloc are pe ea, în continuare, o casă de locuit, retrasă de la strada mare, iar parcelele laterale erau populate de șiruri de dughene, chiar și pe cele două hudițe de acces spre Palatul din spate.

Recent au fost întocmite două diagrame privitoare la dughenele aflate la „fața uliței”, în prima jumătate a secolului XIX, pe baza informațiilor oferite de *Registrul măsurării ulițelor orașului Iași*, document din 1811⁵⁴ și *Tabla ulițelor de la 1833*⁵⁵. Consultând diagramele uliței, amintite mai sus, pentru porțiunea care interesează în mod special studiul de față, putem desprinde câteva detalii importante. La 1811, după latura de sud a Epitropiei Sf. Spiridon urma

⁵³ *Ibidem* p. 373.

⁵⁴ I. Caproșu, P. Cocărlă, *Iluminatul public în Iași la 1811*, în *AȘUI. Istorie*, XXXIX, 1993, p. 102-136.

⁵⁵ N. A. Bogdan, *Cu prilejul pavării câtorva uliți din Iași în 1833*, în *IN*, 1921, p. 45-60.

o „ulicioară” (fără nume), după care sunt consemnate dughenele spătarului Iordache Catargi, care se înșiruiesc până la intersecția următoare, cu „Ulița Beizade”⁵⁶. Aceste dughene se aflau la fața Târgului de Sus, peste drum de proprietățile lui Constantin „Mutu” (Neculce) și cele ale vornicului Vasile Rosetti (în care se va instala Muzeul de Istorie Naturală). La 1833, șirul de dughene a lui Iordache Catargiu (decedat între timp), era împărțit între urmași; de la vest la est, Anica Catargiu, Elenuța Catargiu și logofătul I. Catargiu⁵⁷. Vecinul de vis-a-vis devenise, între timp, logofătul Dimitrie Sturza.

II. 3. Cvartarul Pieței în documente din secolele XVIII-XIX

Locul preotului Matei/ Mănăstirea Neamț/ comisul Constantin Dospinescu

Locul din colțul Mănăstirii Sf. Spiridon, de la fața Uliței Hagioaiei aparținuse, în a doua jumătate a secolului XVIII, preotului Matei (de la biserica Vovidenia)⁵⁸. Acesta l-a transmis fiicei sale, Safta, măritată cu Ursu, fost căpitan de Iași. După o vreme, Safta a făcut un schimb de proprietăți cu Mănăstirea Neamț, care a luat în stăpânire acest loc⁵⁹.

La 22 iulie 1781, starețul Paisie de la Mănăstirea Neamț dă lui Constantin Dospinescu, comis al treilea, un loc de casă lângă Mănăstirea Sf. Spiridon în schimbul locului de casă al acestuia din Muntenimea de Mijloc, din vale de biserica Bunavestire⁶⁰. Documentul arată că Mănăstirea Neamț posedă acest *loc de casă* situat „la colțul zidului mănăstirii Sf. Spiridon, din jos, despre răsărit”, care avea o întindere prea mică, „nefiind acest loc îndeștul pentru trebuința Mănăstirii”. Locul se afla chiar la poarta casei lui Constantin Dospinescu. Acesta a dorit să își lărgească proprietatea mai veche cu terenul deținut de Mănăstirea Neamț, oferind un alt loc la schimb, aflat prin apropiere, lângă biserica Bunavestire. Terenul din colțul Mănăstirii Sf. Spiridon nu avea nici o construcție pe el, întrucât în finalul documentului se arată că noul proprietar era liber „a-și stăpâni locul, făcându-și casă sau orice ar vrea ca pe dreptul dumisale loc”.

Pentru această parte a străzii Universității nu am identificat alte proprietăți care să dateze din secolul XVIII, documentele păstrate fiind destul de lacunare.

Locul lui Caraiman/ Anastasie blănar

Această proprietate s-a aflat în capătul aceleiași mici ulițe, ce urca pe lângă zidul Spiridoniei la deal, dar pe partea dreaptă, chiar în colțul de la poarta de acces în fosta curte domnească („Ușa Nădejdi”). S-a păstrat Mărturia lui Ștefan Ciogole, vornic de poartă, din 2 august 1781, privitoare la un loc de casă al Catrinei, fata Ilincăi Caraiman, de lângă zidul mănăstirii Sf. Spiridon. În finalul documentului se arată că Ilinca era căsătorită cu Anastasie grecul, blănar.

Din porunca logofătului Ioan Cantacuzino, Ștefan Ciogolia, vornic de poartă, s-a deplasat „în mahalaua Hagioaiei, în *capul mahalalii de sus*, la un loc de casă a Catrinei, fiica

⁵⁶ Dan Dumitru Iacob, *op. cit.*, p. 375.

⁵⁷ *Ibidem*.

⁵⁸ Preotul Matei mai avea o casă în această zonă, mai la deal (cf. *Documentele orașului Iași*, VIII, nr. 350).

⁵⁹ *Documentele orașului Iași*, VIII, nr. 47, p. 67-68. Informațiile privitoare la evoluția proprietății, prezente în acest document, sunt reluate și în documentul nr. 106 din același volum.

⁶⁰ *Documentele orașului Iași*, VIII, nr. 47, p. 67-68.

Ilincăi Cărăimănesii ce-l are pe din gios de zidul mănăstirii Sfetii Spiridon și pe din gios cu ulița ce merge la vale printre locul casei lui Ioniță Iancul diac de divan și printre locul casei lui Vârlan copil în casă”. Locul Cărăimănesii a fost ales și stâlpit cu pietre de hotar de jur împrejur, de vornicul de poartă Nicolae Grosu, după cum arată documentul din 15 iulie 1775.

Problema pe care dorea să o rezolve marele logofăt Ioan Cantacuzino era aceea că ulița ce mergea paralel cu zidul de răsărit al Mănăstirii Sf. Spiridon (str. Universității) se îngustase foarte mult, devenind impracticabilă pentru circulația atelajelor. Vornicul de poartă arăta că „ulița ce este printre locul acesta ce merge la vale este foarte strâmtă și fără nici o odihnă a locuitorilor orășeni și celor trecători din locul acesta”. Aici a vândut Catrina, fata Cărăimăneșii, un colț de loc din fundul locului, de la deal, dinspre lui Costache Ghica fost mare agă. Este vorba despre un loc de 6 stânjeni, colțul dinspre drum și dinspre zidul mănăstirii Sf. Spiridon și pe de la vale 5 palme capul locului dinspre casele lui Ioniță Iancu. Această bucată de loc a fost cumpărată de marele logofăt aflat în funcție, Ion Cantacuzino, care a vrut să îndrepte ulița aceasta, ce mergea la vale. Locul cumpărat a fost redat spațiului public, ca să rămâne ulița mai largă și ca să fie pentru folosința tuturor.

După aceasta, Ștefan Ciogolia a refăcut hotarnica Saftei Cărăimăneșii, stâlpind terenul cu pietre de hotar, după noul traseu, pentru ca aceasta să își poată „apăra locul ei, în viitor, după acte limpezi”. Între martorii chemați la hotărnicire au fost și „mahalagii de pinpregiur”, între care Iordachi Ieșanul mazil și Stanciu țiganul Mănăstirii Sf. Spiridon. Hotarnica este arătată astfel: „întâi am pus o piatră hotar în marginea uliței și în colțul locului de la deal, și din piatra aceasta am purces cu măsura drept la vale spre apus, alături cu drumul uliței, până unde s-au împlinit 14 stânjeni și o palmă, și am pus piatră hotar în colțul locului dinspre Corpaci; din piatra aceasta am întors cu 7 măsura în gios, alături cu locul lui Corpaci, și până într-o piatră ce s-au găsit hotarul vechi al locului, și s-au găsit 7 stânjeni, capul locului dinspre locul lui Corpaci; și din piatra aceasta am întors cu măsurătoarea drept spre răsărit, alături cu locul lui Corpaci și alături cu locul casei lui Ion Muntean, și până în altă piatră ce s-au găsit hotar vechi a locului acesta în ulița de la deal, despre casele dumisale aga Costache Ghica, s-au aflat 17 pol stânjeni; și iar din piatra aceasta hotar vechi iar am întors cu măsura capul locului, pe de la deal dinspre ulița și despre casele dumisale aga Costache Ghica și alături cu drumul, pe din deal și până în piatra hotar ce am pus-o acum de unde am început măsurătoarea întâi, s-au aflat 7 stânjeni capul locului pe din deal, după cum asemenea s-au găsit și pe din vale”.

Locul lui Toader Vârgolici bulucbaș/ Ileana Catargi spătăreasă

La 5 martie 1784, Ileana Catargi, fiica răposatului Scărlătache Costachi fost mare ban, dă lui Toader Vârgolici, fost baș-bulucbaș, și soției acestuia, Ileana, locul casei sale părintești aflat la deal de mănăstirea Sf. Spiridon, în schimbul a *două locuri de casă de lângă Mănăstirea Sf. Spiridon*⁶¹. Ileana Catargi arăta că aceste două locuri de casă de lângă Sf. Spiridon, la ulița Hagioaiei, se aflau „la colțul zidului mănăstirii, dinspre răsărit și să hotărăște și cu locul caselor noastre; ele se aflau într-un singur hotar”. Aici se aflau două case construite din cherestea, care au fost plătite separat de valoarea terenului de Ileana Catargi, cu 800 lei.

⁶¹ Documentele orașului Iași, VIII, nr. 200, p. 272.

II.4. Planuri de starea locului (secolele XVIII-XIX)

Dincolo de datele oferite de planurile de ansamblu ale orașului (1819, 1844, 1857), planurile locale sunt mult mai generoase în detalii demne de interes. Un asemenea plan este *Harta de starea locului de la poarta Curții Domnești de lângă zidul Sf. Spiridon, datând din anul 1784*⁶². La stradă, pe colț, se văd dughenele logofătului Iordache Catargiul. Inscricția documentului arată că „Această hartă închipuire de starea locului din orașul Eșii de la poarta curții di o sâneată lângă zidul lui Sfeti Spiridonu, pe două locuri a dumisale sulger Gavril Radovici, unul cu dughene și casă, prin fața uliței, dinspre răsărit și unul peste uliță, dinspre apus, lângă zidul lui Sfeti Spiridon; și fiindcă locurile aceste s-au măsurat de noi și cu porunca cinstitei Logofeții și s-au deosebit prin măsuri de cătră megieși, dându-se dumisali sluger(ului) și mărturie de toată curgerea pricinii, după cuprinderea scrisorilor, cu care i s-au dat și această hartă închipuitoare de starea locurilor. Pavel vornic de poartă, 1784”.

Strada principală este denumită „Ulița ce merge prin târgul de sus”. În partea de sus a imaginii este marcată, cu un „acoperiș”, „Poarta Curții Gospod” (Domnești). Prin fața acesteia trece „Ulița pe lângă zidul ce merge pe lângă Sfeti Spiridon”. Din dreptul porții Curții Domnești pornește o stradă lată de 4 stânjani, denumită „Ulița ce iesă din Curtea (Gospod) și merge la vale”. În acest plan ulițele sunt colorate cu galben. Proprietățile lui Gavril Radovici sunt colorate în albastru. „Locul casei și dughenelor a dumisale sulger Gavril Radovici” are 18 stânjani și 4 palme. Chiar în mijlocul locului este amplasată o casă, desenată convențional (indicându-se însă acoperișul de șindrilă). Pe ulița ce ieșea de la Curtea Domnească, sulgerul avea trei dughene, între care era amplasată și poarta de acces în ograda sa. Cealaltă jumătate de uliță și colțul spre Ulița Târgului de Sus era spațiul ocupat de cele opt dughene ale lui Iordache Catargiu (colorate convențional în roz, pe acest plan).

Biserica „Monastirii Sfântului Spiridon”, este desenată convențional, ca o biserică fără turlă, acoperită cu șindrilă, și colorată cu albastru. Cu aceeași culoare este marcat cel de-al doilea teren al sulgerului Radovici, situat peste drum de locuința sa, lipit de zidul mănăstirii Sf. Spiridon. În fața acestuia cu maro, este indicat locul dumisale logofăt Costache Ghica, care are, la strada secundară, o dugheană. În fața acestuia, cu negru, este arătat „locul dumisale lui Iordache Porușnicul”. Pe colț, chiar la Ulița Târgului Nou, este „locul cu case și trei dugheni a Vârlănesei” (fără a mai fi însă desenate). Locul Vârlănesei din colțul zidului Spiridoniei, pare să coincidă cu cel al preotului Matei, stăpânit ulterior de Mănăstirea Neamț.

S-a păstrat și o imagine din 1819, puțin cunoscută, asupra șirului de dughene ce se aflau la acea vreme chiar în dreptul Pieții Universității Vechi, zona care interesează direct studiul de față: Clark, *Public promenade of Iassy, from the Vice Consul's Court*. Acest „viceconsulat” englez funcționa, la această dată, într-o clădire aflată lângă sediul Muzeului de Istorie Naturală de astăzi, acolo unde se afla o casă a lui Neculce „Mutul”, la intersecția cu str. Alecsandri. Pentru localizare, un indiciu foarte util este silueta inconfundabilă a bisericii Sf. Haralambie care poate fi identificată în planul îndepărtat al imaginii.

La Arhivele Naționale Iași se păstrează și două planuri ceva mai noi, din 26 iunie 1873: Hotărnicia proprietății D-nei Blima Veiser, loc cu binale situat în str. Târgul de Sus. Interesează aici faptul că este desenată Strada Universității cu poarta fostei Curți Domnești. Pe acest plan sunt marcate două corpuri de case cu destinația de locuință, zidite, probabil, din

⁶² DJLAN, Planuri și hărți, nr. 1884.

cărămidă; în ceea ce privește cele două antreturi, cerdacul și șura, se face precizarea că acestea sunt din scânduri de lemn. Proprietatea doamnei Blima Veiser, dispusă în paralel cu strada mare, dar undeva mai în spate, se învecina la nord, spre zidul Curții Domnești, cu Aizicu (Ițic) Wachtel. La sud, spre ulița Târgul de Sus (dar fără a ajunge la fața uliței), se învecina, la 1873, cu Gerșen Diamant. Capătul de vest al proprietății, lat de doar cinci stânjeni, mergea până în ulița dinspre zidul Sf. Spiridon, pavată și numită, la acel moment (ad-hoc) „Strada de Sus”. Celălalt capăt, dinspre răsărit, la fel de îngust, se întindea până în ulița perpendiculară pe poarta Curții Domnești. Peste uliță, acolo unde altădată stăpânea Gavriil Radovici, era acum proprietar Ioil paharnic. Planul are marcate atât nordul, cât și scara la care a fost lucrat, măsurătorile fiind redată în stânjeni.

Planul de la 1873 este însoțit și de un document scris: hotarnica locului cu binale al doamnei Bilma Veiser. În acesta sunt amintite documente mai vechi, precum un act de împărțeață de la 1842 și acte de vânzare de la 1844 și 1853. Potrivit acestor documente, la 1854, locul Bilmei Veiser aparținea lui Moise, negustor, iar locul lui Diamant aparținea lui Strul Țvebel. Sursele amintesc și de un zid despărțitor care ar fi fost construit între cele două proprietăți, după ce locul a fost împărțit, la 1842.

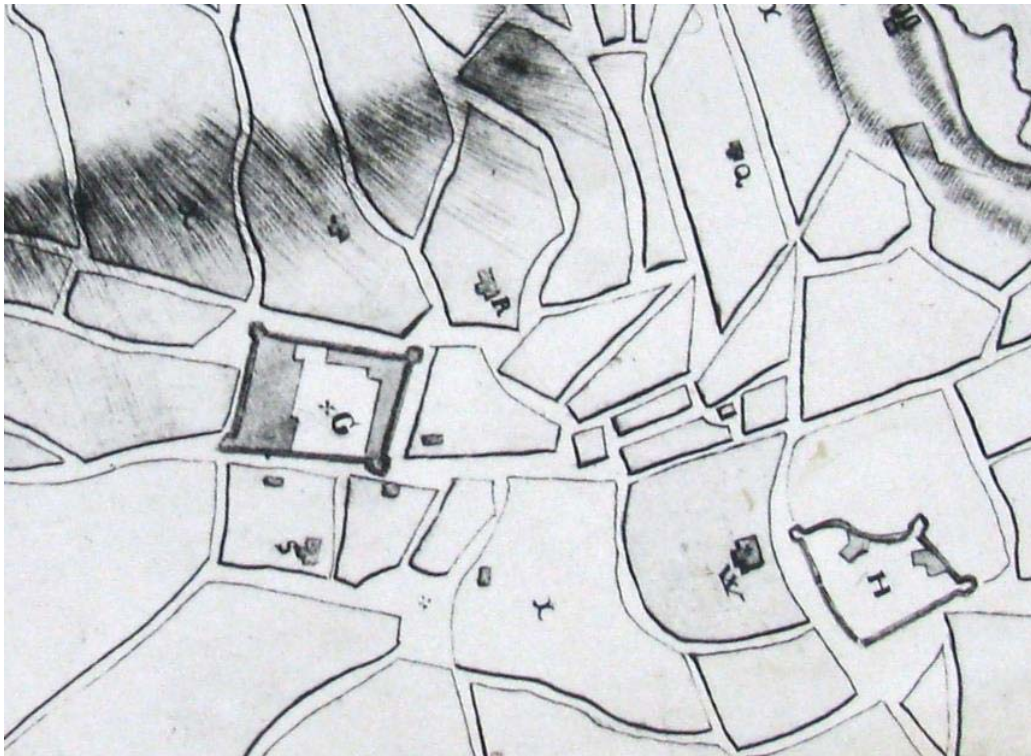


Fig. 20 – Zona Universității de Medicină în Planul orașului Iași de la 1760 (detaliu)
G= Mănăstirea Sf. Spiridon (Arhivele de Stat din Moscova)

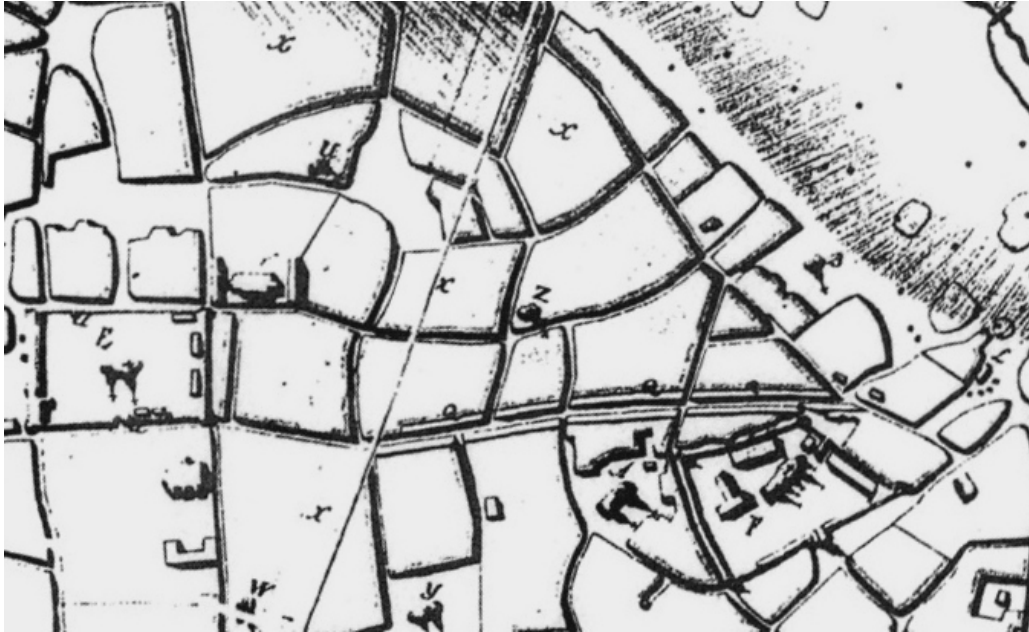


Fig. 21 – Zona Universității de Medicină în Planul orașului Iași de la 1789 (detaliu)
E= Mănăstirea Sf. Spiridon (Arhivele de Stat din Moscova)

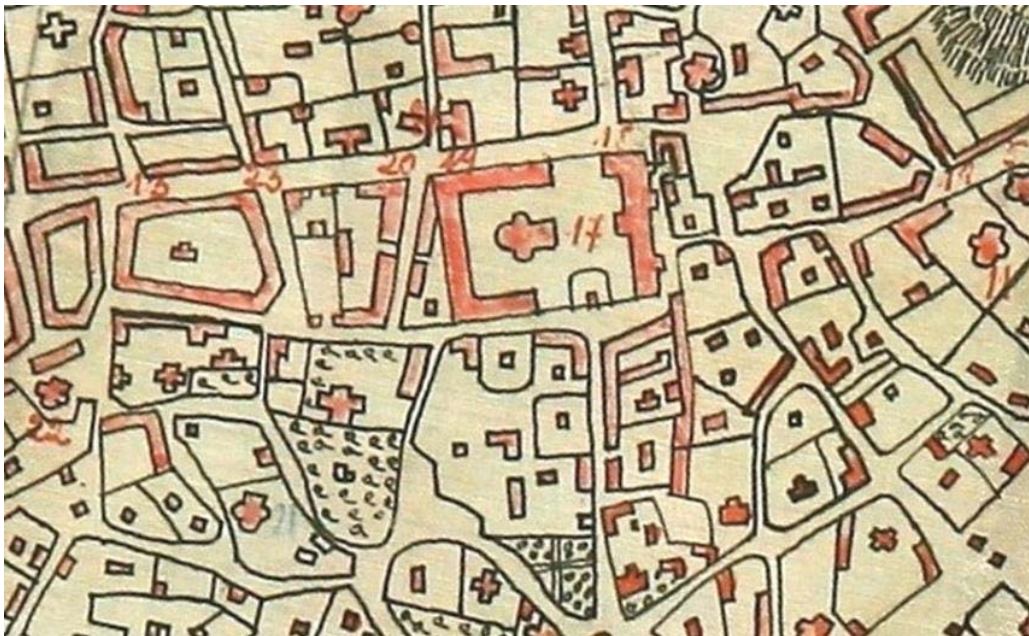


Fig. 22 – Zona Universității de Medicină în Planul orașului Iași de la 1819,
realizat de Giuseppe Bayardi (detaliu).
Arhivele Naționale Iași, Colecția Planuri și hărți

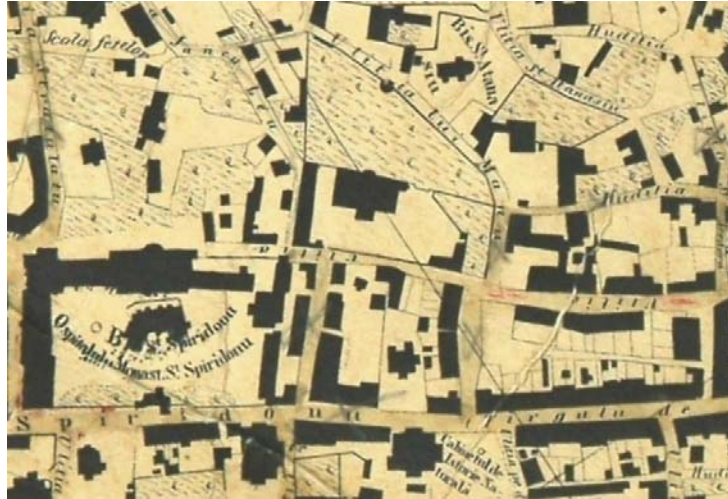


Fig. 23 - Zona Universității de Medicină în Planul orașului Iași de la 1857, realizat de Fr. Peytavin (detaliu)
Arhivele Naționale Iași, Colecția Planuri și hărți



Fig. 24 - Zona Universității de Medicină în Planul orașului Iași de la 1897 (detaliu)

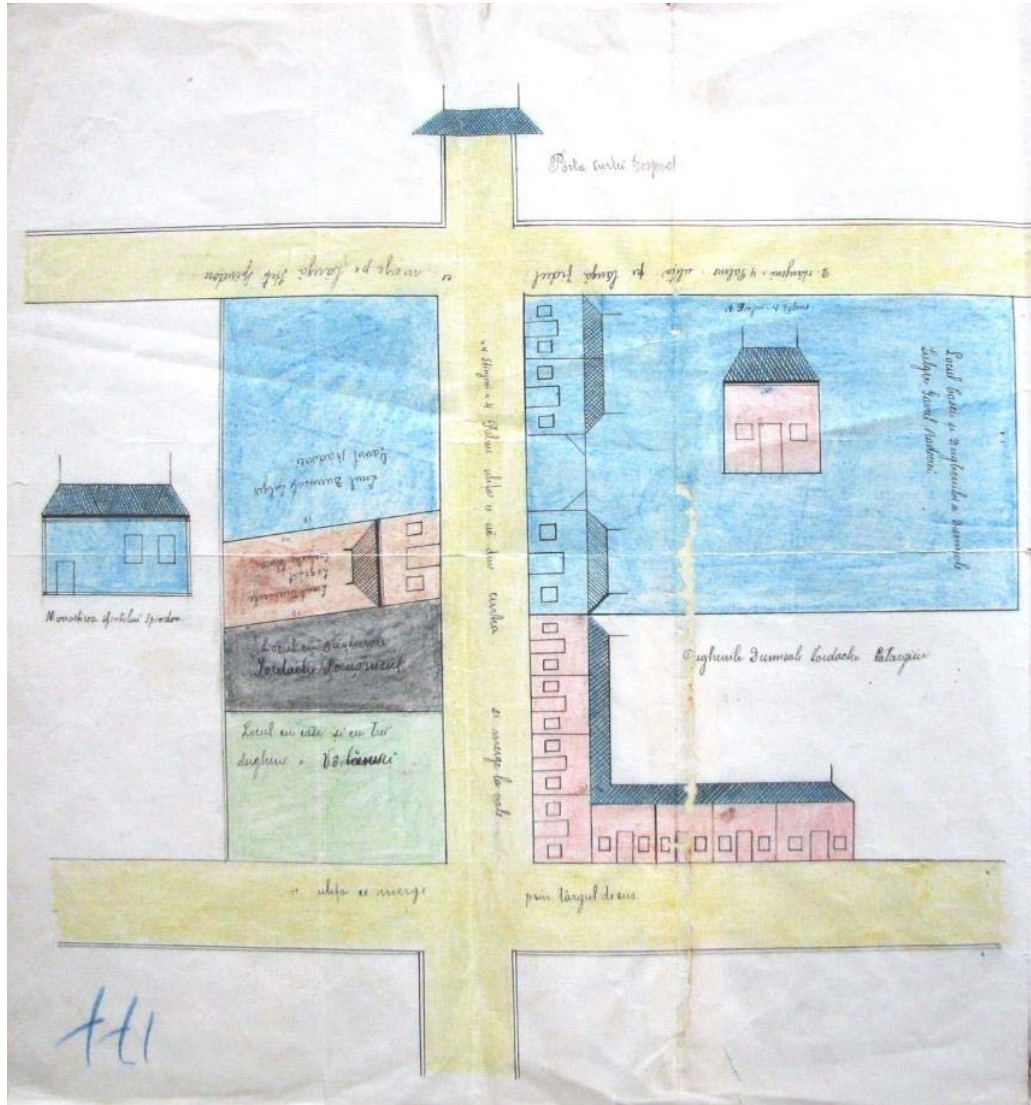


Fig. 25 - Harta de starea locului de la poarta Curții Domnești de lângă zidul Sf. Spiridon, 1784 (copie)
 Dughenele logofătului Iordache Catargiu și ale sulgerului Gavril Radovici.
 Arhivele Naționale Iași



Fig. 26 - Clark, *Public promenade of Iassy, from the Vice Consul's Court* (1819).
 Șirul de case de pe Ulița Târgului de Sus, în dreptul Universității Vechi.
 Biblioteca Academiei Române

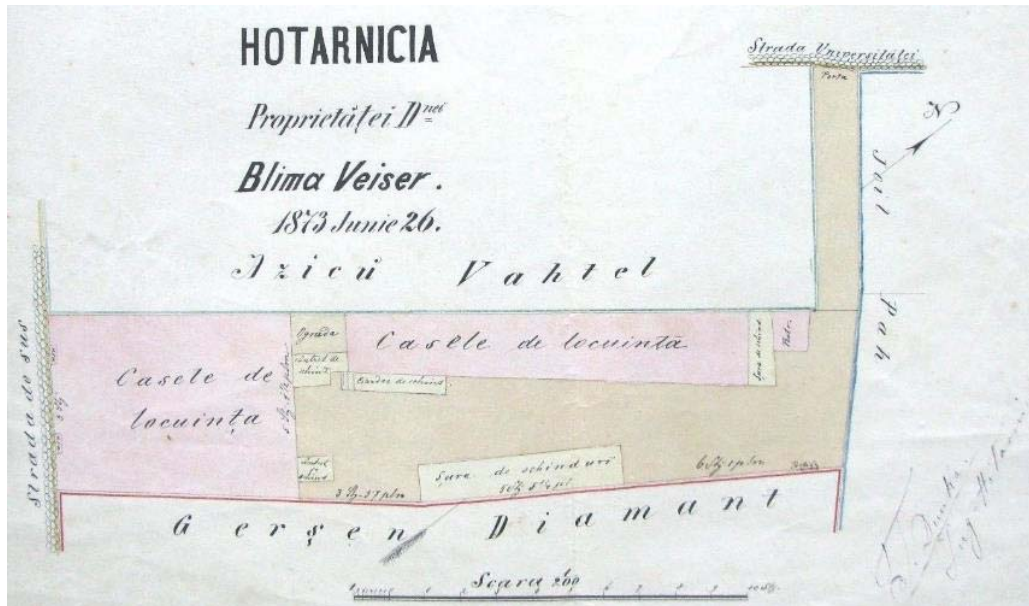


Fig. 27 - Hotărnicia proprietății D-nei Blima Veiser din capătul de sus al str. Universității (26 iunie 1873)
 Arhivele Naționale Iași

III. EVOLUȚIA URBANISTICĂ A ZONEI REFLECTATĂ ÎN DOSARELE DE IMOBIL DIN PRIMA JUMĂTATE A SECOLULUI XX

III.1. Imobilele de pe strada Universității (1900-1945)

În prima jumătate a secolului XX au existat două proiecte privitoare la această zonă, după cum am amintit. Proiectul de aliniere a străzilor de la 1896 prevedea schimbarea traseului străzii Universității. Aceasta era privită ca o prelungire a străzii „V. Alecsandri” și tratată ca atare. Capătul de sus al străzii rămânea fixat pe direcția porții monumentale de intrare în vechea incintă a Universității („Ușa Nădejdi”, 1793). Capătul din jos avea să fie mutat câțiva metri spre stânga, înspre Spitalul Sf. Spiridon.

O nouă stradă avea să fie croită în paralel, în dreptul Institutului de Anatomie, frumoasa clădire având să asigure „capul de perspectivă”. Erau două soluții similare pentru cele două corpuri principale ale Facultății de Medicină.

După marele cutremur din 1940, Primăria Iași a venit cu alt proiect: exproprierea și demolarea micilor proprietăți de aici, destul de zdruncinate, pentru a degaja terenul și a amenaja o piață civică în fața ansamblului clădirilor Facultății de Medicină.

Clădirile de aici, considerate zona II, pentru care existau reguli de urbanism foarte clare cuprinse în Regulamentul Primăriei, ceva mai puțin pretențioase față de cele pentru zona I.

Dosarele de imobile, pentru această zonă, nu amintesc amenajări subterane de amploare, de genul pivnițelor; aceasta nu exclude cu totul posibilitatea ca săpăturile preconizate să scoată la iveală pivnițe mai vechi, din secolele XVIII - XIX.

Dosarele de imobil sunt foarte inegale în privința dimensiunilor și valorii informațiilor conținute. Ar fi necesară o completare a datelor oferite de acestea cu informații extrase din alte surse documentare.

La 1764, pe această parte a uliței, spre zidul de incintă al mănăstirii Sf. Spiridon erau orânduite doar patru locuri de casă: casa și dughenele familiei Vârlan, dughenele porușnicului Iordache, locul logofătului Costache Ghica și partea din spate, dinspre cișmeaua publică și poarta Curții Domnești, locul slugerului Gavril Radovici.

Poate fi înfățișată situația terenurilor și imobilelor situate pe același loc, între anii 1900-1945. Pe partea stângă a străzii Universității de aflau numerele fără soț, de la 1 la 21. În loc de patru proprietăți, existau 11 asemenea loturi, la începutul secolului 20, locuirea fiind foarte densă. Clădirile principale erau aliniate la stradă, formând un front de imobile cu parter și etaj, aliniat pe traseul străzii. Partea din spate a acestor înguste proprietăți, spre zidul Spitalului Sf. Spiridon, era rezervată anexelor gospodărești (bucătării, magazii, grajduri, șuri și closete). Acestea erau semnalate în mod curent ca insalubre și periculoase din perspectiva posibilelor incendii. Farmacia Centrală a Sf. Spiridon, reconstruită pe la 1906, precum și depozitul de confecții și lenjerie a Spitalului, erau afectate adesea de fumul și mirosurile rezultate de la aceste acareturi.

Imobilul nr. 1

Acolo unde se afla altădată „locul Vârlănesei” (1764), la 1900 proprietatea aparținea lui Costache Gheorghiu. Pe la 1911 a devenit proprietar P. Anghel, de la Clinica Chirurgicală a

Spiridoniei. Clădirea, cu parter și etaj, a fost retencuită și zugrăvită cu acel prilej⁶³. Dosarul este foarte sumar, neoferind și alte informații.

Imobilul nr. 3

La 1906, clădirea de la nr. 3, tot cu parter și etaj, devenise proprietatea Spitalului Sf. Spiridon. Se știa că aceasta urma să fie expropriată și demolată în interesul alinierii străzii Universității, potrivit planului urbanistic de la 1896⁶⁴. Tot în vederea acestei reamenajări se demolase zidul despărțitor dinspre Sf. Spiridon, așa că ograda și atenansele rămăseseră libere pe această direcție.

Imobilul nr. 5

În primii ani ai secolului XX clădirea aparținea avocatului Neculai V. Botez; el dobândise această proprietate în 1888⁶⁵. La 20 februarie 1906 acesta făcea demersuri către Primăria Iași: „urmând a se expropria imobilele din Despărțitura III, de pe Strada de Sus și strada Universității, proprietăți ale Epitropiei Spitalelor Sf. Spiridon, în interesul alinierii străzii Universității, conform planului orașului”, acesta solicită să fie expropriat, cu despăgubire, și imobilul său. Aceasta pentru că „imobilul Epitropiei este alipit de imobilul meu, înscris la nr. 5, compus din două etaje (nivele, n. ns.), e natural că prin dărâmarea lui se va deteriora și zdruncina imobilul meu”⁶⁶. La 30 martie, Consiliul Comunal a decis să dea curs acestei oferte de expropriere⁶⁷. În actul de vânzare către Primărie se arată că imobilul era o casă de cărămidă, pe fundație de piatră; la parter avea două camere și etaj și la etaj alte două. Suprafața clădirii era de 97 mp. Vecinătățile erau următoarele: spre est strada Universității, pe 5,40 m; spre vest Epitropia Sf. Spiridon, pe 16,5 m; spre nord tot Sf. Spiridon, pe 16,80 m; proprietatea Goldstein, unită printr-o „sală comună” (gang boltit), folosită de ambele locuințe, pentru acces⁶⁸.

Imobilul nr. 7

Clădirea a fost, succesiv, proprietatea lui Alter Goldstein, Clara Litman și a lui Burah. La 18 mai 1898, Alter Goldstein solicita autorizație pentru a înlocui lemnul ferestrelor, deteriorat din cauza vechimii⁶⁹. Serviciul Arhitecturii arăta, pe verso, că, potrivit planului de aliniere, imobilul este supus retragerii cu 0,25 m la capătul din deal și cu 0,33 m la capătul din vale.

Clădirea era tot cu parter și etaj, construită din cărămidă pe temelie de piatră, având antreu și două încăperi la parter și alte două odăi la etaj, cu ceardac de lemn, pe partea din spate. Cu prilejul unui control se arăta că „pereții sunt groși, dar zidăria e veche, putredă și măcinată”⁷⁰. La ferestre erau vizibile două crevase. Se arăta că peretele clădirii se sprijină pe bolțile de cărămidă de la culoarul comun (pasaj) cu imobilul de la nr. 5. Dușumelele de la etaj,

⁶³ DJANI, Primăria Municipiului Iași. Dosare imobile, Nr. 394/1.

⁶⁴ DJANI, Primăria Municipiului Iași. Dosare imobile, Nr. 394/3.

⁶⁵ DJANI, Primăria Municipiului Iași. Dosare imobile, Nr. 394/3, f. 11.

⁶⁶ DJANI, Primăria Municipiului Iași. Dosare imobile, Nr. 394/3, f. 1.

⁶⁷ DJANI, Primăria Municipiului Iași. Dosare imobile, Nr. 394/3, f. 3.

⁶⁸ DJANI, Primăria Municipiului Iași. Dosare imobile, Nr. 394/3, f. 11.

⁶⁹ DJANI, Primăria Municipiului Iași. Dosare imobile, Nr. 394/7, f. 1.

⁷⁰ DJANI, Primăria Municipiului Iași. Dosare imobile, Nr. 394/7, f. 13.

fiind vechi, erau lăsate la mijloc. Menținerea în picioare a celor două imobile, de la nr. 5 și 7 se datora faptului că se sprijineau una pe alta. La 2 iunie 1906, văduva Priva Goldstein arăta că Primăria, cumpărând imobilul de la nr. 5, devenise proprietară doar pe trei pereți ai respectivei clădiri, deoarece peretele comun, „lipit de sala (coridorul, n. ns.) și casele mele, așa că nu vă puteți atinge de ele; acel perete trebuie să îl lăsați pentru serviciul casei mele”⁷¹. Ea arăta că este o văduvă cu șase copii și că se întreține din venitul acelei case. La 1906, casa nu avea apă curentă și canalizare, iar latrinele erau de lemn („în stare de ruină”), situate în fundul curții, spre zidul Sf. Spiridon.

La 12 octombrie 1903, Comisia de Soliditate a clădirilor constata că „zidul longitudinal dinspre Strada de Sus (Bd. Independenței, n. ns.) era crăpat și ieșit din verticală”; asemenea și zidul fațadei, dinspre str. Universității. Se decidea demolarea totală a imobilului și a ateneșilor, ca fiind nesigure⁷². Semna inginerul șef al orașului, N. Cugler. Această demolare nu s-a putut realiza mulți ani, din cauza opoziției văduvei Goldstein⁷³. În 1913 ea arăta că locuia împreună cu minorul Mendel Goldstein și domnișoara Ernestina Goldstein⁷⁴. Văduva locuia, de fapt, în str. Tufescu nr. 9, împreună cu o altă fiică a sa, Rebecca Goldstein. Inevitabilul s-a produs: în dimineața zilei de 26 februarie 1917 fațada casei s-a desprins, prăbușindu-se. Se recomanda reconstruirea din temelii⁷⁵.

Dosarul are și un „Supliment” ce conține și alte detalii privitoare la litigiul cu Primăria. În acesta se arată că „prăbușindu-se zidirea colțului de sud-est al casei”, urma să se refacă fațada pe aceeași temelie, iar peretele de nord pe o temelie nouă⁷⁶.

Imobilul fusese expropriat în 1910, prin decizia Tribunalului Iași. Priva Goldstein făcuse însă o plângere către Rege, la 13 iunie 1916, sperând în ultima ei șansă. Nici de această dată nu i s-a dat însă dreptate⁷⁷. Cu toate acestea, nu a urmat o demolare.

La 13 mai 1920, imobilul avea un alt proprietar. Este vorba despre Clara Litman, domiciliată în Tg. Cucului nr. 41. Aceasta cerea autorizație pentru noi reparații asupra imobilului, în urma somațiilor Primăriei⁷⁸. Ea arăta însă că această manoperă este scumpă și că îi depășește posibilitățile. La 9 iulie 1926, Comisia de soliditate recomanda din nou demolarea totală clădirii⁷⁹. Nu s-a dat curs nici de această dată solicitării.

Următorul proprietar al clădirii a fost Iancu Buhăr (domiciliat în str. Rufeni nr. 9)⁸⁰. La 19 octombrie 1938 acesta arăta că a primit imobilul la căsătoria sa, în 1935, de la Mendel și Clara Littman (domiciliat în str. Uzinei nr. 7). El a primit partea de la etaj: două odăi și o bucătărie de scânduri⁸¹.

⁷¹ DJANI, Primăria Municipiului Iași. Dosare imobile, Nr. 394/7, f. 13.

⁷² DJANI, Primăria Municipiului Iași. Dosare imobile, Nr. 394/7, f. 16.

⁷³ DJANI, Primăria Municipiului Iași. Dosare imobile, Nr. 394/7, f. 88.

⁷⁴ DJANI, Primăria Municipiului Iași. Dosare imobile, Nr. 394/7, f. 144. Văduva locuia, de fapt, în str. Tufescu nr. 9, împreună cu o altă fiică a sa, Rebecca Goldstein.

⁷⁵ DJANI, Primăria Municipiului Iași. Dosare imobile, Nr. 394/7, f. 177-178.

⁷⁶ DJANI, Primăria Municipiului Iași. Dosare imobile, Nr. 394/7, f. 181.

⁷⁷ DJANI, Primăria Municipiului Iași. Dosare imobile, Nr. 394/7, f. 244, 247.

⁷⁸ DJANI, Primăria Municipiului Iași. Dosare imobile, Nr. 394/7, f. 204.

⁷⁹ DJANI, Primăria Municipiului Iași. Dosare imobile, Nr. 394/7, f. 254.

⁸⁰ Alt domiciliu a lui Iancu Buhăr este indicat a fi str. Bașotă nr. 7.

⁸¹ DJANI, Primăria Municipiului Iași. Dosare imobile, Nr. 394/7, f. 263.

Comisia de soliditate a clădirilor constată că, după cutremurul din noiembrie 1940 s-a prăbușit calcanul clădirii, dinspre str. Brătianu (Bd. Independenței). Scările și balcoanele din lemn, dinspre interiorul ogrăzii erau putrede și prezentau nesiguranță. Se recomandă iarăși demolarea clădirii⁸². În cele din urmă, la 28 iunie 1944, a fost realizată exproprierea clădirii, pe motiv de utilitate publică. Cu acest prilej se consemnează faptul că terenul proprietății avea suprafața de 139, 56 mp, din care suprafața clădirii principale era de 57,50 mp⁸³.

Imobilul nr. 9

Primul proprietar cunoscut al acestui imobil a fost Maria M. Pompiliu. La 11 mai 1898 aceasta solicita Primăriei autorizație pentru înlocuirea ușorului ușii precum și a preface zidăria piciorului de zidărie dintre ușă și fereastră⁸⁴. O asemenea intervenție era încadrată la reparații radicale; nu s-a impus demantelarea și reconstrucția imobilului, doar pentru că Regulamentul de aliniere nu dobândise încă putere legală. Referatul de pe verso consemna starea bună de soliditate a clădirii, care avea două nivele și ziduri destul de groase, de aproximativ 50 cm, la parter. Se arată necesitatea retragerii clădirii pe aliniamentul proiectat, cu 0,25 m.

În anul următor, la 11 ianuarie 1899, Maria M. Pompiliu cerea Primăriei autorizație pentru reconstruirea casei sale distruse de un incendiu recent. Se anexează planurile necesare⁸⁵. La 9 august 1899, proprietărea cerea autorizație pentru lucrările de reparații ce urmau a se face.

La 19 octombrie 1909, Comisia de Soliditate a clădirilor constata, în privința casei de la nr. 9, că pereții sunt crăpați și ieșiți din verticală și că impresia generală este de ruină⁸⁶. Se recomanda demolarea în întregime a acestui imobil, ce aparținea acum avocatului I. Fonescu.

La 18 iunie 1913, Comisia de Soliditate se pronunță iarăși pentru demolarea celor două imobile⁸⁷. La 27 noiembrie 1920, se precizează că imobilul de la nr. 9 aparținea Clarei Grimberg⁸⁸.

O altă Comisie de Soliditate consemna, la 27 noiembrie 1940, că avocatul Emil Ceicovschi (domiciliat în str. Sf. Teodori nr 15), era proprietarul casei de pe str. Universității nr. 9. Se arată că este o construcție cu parter și etaj, „foarte veche”, zidită din cărămidă pe fundație de piatră, acoperită cu tablă. La parter avea un antret și două camere, iar la etaj alte două camere. O scară exterioară, din scânduri, asigură accesul la etaj. Etajul era deteriorat și fusese evacuat. Se recomandă demolarea întregii clădiri⁸⁹. În decizia de expropriere pentru utilitate publică se arată că suprafața acestei proprietăți era de 160, 20 mp, din care clădirea cu etaj ocupa 89, 10 mp⁹⁰. La 16 noiembrie 1943 a fost aprobată de către primar exproprierea

⁸² DJANI, Primăria Municipiului Iași. Dosare imobile, Nr. 394/7, f. 309, 319.

⁸³ DJANI, Primăria Municipiului Iași. Dosare imobile, Nr. 394/7, f. 337.

⁸⁴ DJANI, Primăria Municipiului Iași. Dosare imobile, Nr. 394/9, f. 1.

⁸⁵ DJANI, Primăria Municipiului Iași. Dosare imobile, Nr. 394/9, f. 6.

⁸⁶ DJANI, Primăria Municipiului Iași. Dosare imobile, Nr. 394/9, f. 55.

⁸⁷ DJANI, Primăria Municipiului Iași. Dosare imobile, Nr. 394/9, f. 122.

⁸⁸ DJANI, Primăria Municipiului Iași. Dosare imobile, Nr. 394/9, f. 183.

⁸⁹ DJANI, Primăria Municipiului Iași. Dosare imobile, Nr. 394/9, f. 244.

⁹⁰ DJANI, Primăria Municipiului Iași. Dosare imobile, Nr. 394/9, f. 255.

acestui imobil, pe motiv de utilitate publică: degajarea terenului pentru a pune în valoare Palatul Facultății de Medicină⁹¹.

Imobilul nr. 11

Această clădire, cu două nivele, construită din cărămidă, avea același proprietar ca și cea de la nr. 9. La 11 ianuarie 1899, Maria M. Pompiliu cerea Primăriei autorizație pentru reconstruirea casei sale distrusă de un incendiu recent. Se anexează planurile necesare⁹². Serviciul Tehnic al Primăriei (arh. Vignali, ing. șef Ch. Chaigneau) arătau că: potrivit aliniamentelor proiectate pentru str. Universității și a celui de prelungire a str. Alecsandri, construcția este supusă retușării cu 7 cm spre vale și 10 cm spre deal, astfel că se poate face o compensare. „Iar în dos este supusă la expropriere, după cum se vede în alăturatul extras de pe planul de aliniament”⁹³. Este anexat planul fațadei clădirii, pe ozalid⁹⁴, precum și autorizația necesară pentru aceste lucrări, din 7 iunie 1899⁹⁵.

Următorul proprietar amintit în dosarele de imobil, a fost arhitectul I. Fonescu. El solicita Primăriei autorizație pentru mici reparații la tencuielile, ulucele și burlanele imobilelor de la nr. 9 și 11⁹⁶. La 19 octombrie 1909, Comisia de Soliditate a clădirilor constata, în privința casei de la nr. 11 că aceasta are pereții slabi și amenință să cadă. Comisia recomanda dărâmarea și reconstruirea frontului clădirii; demolarea coșului de fum ce amenința cu căderea.

La 31 octombrie 1909, avocatul I. Fonescu atâta că „96% din casele vechi din orașul Iași prezintă crăpături din cauza naturii instabilității terenului, datorată dispunerii straturilor geologice. Chiar și edificiul în care este instalată Primăria prezintă crăpături verticale pronunțate; s-ar impune dărâmarea Iașilor în 5 sau 10 zile, începând cu Palatul Comunal”⁹⁷.

Acesta s-a adresat cu recurs și la Înalta Curte de Casație de la București, contestând refuzul Primăriei Iași de a-i acorda autorizația de construcție a imobilelor de la nr. 9 și 11, „sub motiv că ele ar fi supuse exproprierii pentru prelungirea proiectată a străzii Alecsandri, care taie de-a curmezișul ambele imobile, iar partea opusă a străzii actuale (Universității), adică pe la spatele caselor”⁹⁸. Curtea a respins recursul, dând dreptate Primăriei⁹⁹. La 18 iunie 1913, Comisia de Soliditate se pronunță iarăși pentru demolarea celor două imobile¹⁰⁰.

La 27 noiembrie 1920, se precizează că Imobilul de la nr. 11 aparținea tot lui I. Fonescu¹⁰¹. La 14 decembrie 1920, avocatul Emil Ceicovschi îl reprezenta pe I. Fonescu, urmând să se supravegheze reparațiile clădirii.

Un deviz privitor la racordarea la rețeaua de apă curentă a orașului și la construirea rețelei proprii de canalizare, amintea diverse componente precum: tuburi de beton, tuburi de

⁹¹ DJANI, Primăria Municipiului Iași. Dosare imobile, Nr. 394/9, f. 258.

⁹² DJANI, Primăria Municipiului Iași. Dosare imobile, Nr. 394/9, f. 6.

⁹³ DJANI, Primăria Municipiului Iași. Dosare imobile, Nr. 394/9, f. 16.

⁹⁴ DJANI, Primăria Municipiului Iași. Dosare imobile, Nr. 394/9, f. 17.

⁹⁵ DJANI, Primăria Municipiului Iași. Dosare imobile, Nr. 394/9, f. 18.

⁹⁶ DJANI, Primăria Municipiului Iași. Dosare imobile, Nr. 394/9, f. 24, 25.

⁹⁷ DJANI, Primăria Municipiului Iași. Dosare imobile, Nr. 394/9, f. 59.

⁹⁸ DJANI, Primăria Municipiului Iași. Dosare imobile, Nr. 394/9, f. 71.

⁹⁹ DJANI, Primăria Municipiului Iași. Dosare imobile, Nr. 394/9, f. 80-81.

¹⁰⁰ DJANI, Primăria Municipiului Iași. Dosare imobile, Nr. 394/9, f. 122.

¹⁰¹ DJANI, Primăria Municipiului Iași. Dosare imobile, Nr. 394/9, f. 183.

fontă de tip german, conductele de plumb, etc.¹⁰². Unele dintre acestea ar putea apărea și cu prilejul săpăturilor arheologice. La 4 octombrie 1923 Emil Ceicovschi cerea autorizație pentru reparații și reconstruirea a două bucătării etajate (parter și etaj).

Imobilul nr. 19

La 28 decembrie 1898 comerciantul Moise Mayer, domiciliat în str. Universității nr. 19, cerea autorizație Primăriei, „voind a reconstrui apartamentul casei mele, cu ușile și ferestrele ce au ars în incendiul din noaptea de 15-16 a acestei luni. El arăta că zidirea este bună, fiind nouă, așa încât putea fi reparată¹⁰³.

Referatul de pe verso consemnează: „casa este supusă la aliniere după cum prezintă alăturatul extras din Planul de aliniere, adică: în fața străzii este supusă la avansare pe o cotă medie de 80 cm, iar în partea din dos, atât partea din casă ștrofată (hașurată, n. ns.) cu linii roșii (în plan, n. ns.), cât și întreaga proprietate a petiționarului ar fi supusă la expropriere pentru deschiderea străzii noi (prelungirea străzii Alecsandri), conform protocolului de mai sus¹⁰⁴. Se constată că zidirea fațadei casei este bună. Lucrările solicitate pot fi încadrate la reparații radicale și deci poate fi impusă proprietarului, cu acest prilej, alinierea clădirii potrivit noului plan al zonei. Însă Planul nefiind încă aprobat, deținătorul clădirii nu poate fi obligat să respecte prevederile lui. La dosar este adăugat un plan de situație a zonei, care este foarte lămuritor¹⁰⁵.

Ușile și ferestrele distruse de incendiu vor fi înlocuite cu altele, de formă modernă. În referat se recomandă alinierea imobilului cel puțin la partea din spate a proprietății, care se putea realiza fără mari sacrificii (29 iulie 1899).

Proprietarul, Moise Mayer, a acceptat să mute fațada casei pe noul aliniament, mai ales că era vorba despre o extindere¹⁰⁶. Referatul de pe verso arată că porțiunea supusă avansării spre piața Universității este de 3,50 m. Aceasta se va scădea din spatele proprietății, prin expropriere, realizându-se o compensare rezonabilă. Prin partea din spate urma să treacă noua stradă, extinderea str. Alecsandri. Exista și o cerere de autorizație pentru instalația de canalizare cu racordare la rețeaua publică¹⁰⁷. Este alăturat și un plan de situație, executat pe calc.

Imobilul nr. 21

Acesta era cunoscut ca proprietatea Vasilescu. Nu am reușit să identificăm dosarul de imobil care să ofere detalii suplimentare cu privire la această construcție, care ocupa un teren destul de însemnat ca suprafață, pentru această zonă.

*

Pe partea dreaptă a străzii erau imobilele purtătoare de numere cu soț, de la 2 la 14, până în capătul cvartalului ce interesează aici. Strada Universității continua la deal, urcând, cu o

¹⁰² DJANI, Primăria Municipiului Iași. Dosare imobile, Nr. 394/9, f. 217.

¹⁰³ DJANI, Primăria Municipiului Iași. Dosare imobile, Nr. 394/19, f. 1.

¹⁰⁴ DJANI, Primăria Municipiului Iași. Dosare imobile, Nr. 394/19, f. 1 verso.

¹⁰⁵ DJANI, Primăria Municipiului Iași. Dosare imobile, Nr. 394/19, f. 3 (planul de situație).

¹⁰⁶ DJANI, Primăria Municipiului Iași. Dosare imobile, Nr. 394/19, f. 7.

¹⁰⁷ DJANI, Primăria Municipiului Iași. Dosare imobile, Nr. 394/19, f. 33.

modificare de traseu, printre Facultatea de Medicină și Spitalul Sf. Spiridon. Mai multe dosare de imobil privitoare la această zonă nu au putut fi încă identificate, de aceea rezultatele sunt parțiale. Cu toate acestea, informațiile găsite permit formarea unei idei destul de adecvate cu privire la specificul zonei. Planurile de situație deja prezentate suplinesc parțial această lipsă, care ar putea să fie eliminată prin aprofundarea cercetărilor în Arhivă.

Imobilul nr. 2

În dosarul imobilului se arată că, la 10 februarie 1909, în ograda acestuia se afla un șir de mai multe cămări, construite din cărămidă, care se aflau în stare de ruină și care erau, la acel moment, proprietatea Creditului Urban. Spre a se evita orice accident posibil, comisarul Primăriei raporta această situație, sugerând că soluția ar fi demolarea grabnică a acestor acareturi¹⁰⁸. Comisia de soliditate a clădirilor, instituită de Primărie, ca urmare a acestei sesizări, constata, la 23 martie 1909, că pereții exteriori ai imobilului erau ieșiți din verticală și în parte căzuți; lemnăria era putredă cu desăvârșire și nu mai prezenta deloc siguranță. Scara de acces la balconul din curtea interioară era putredă și amenința să cadă. Se recomandă demolarea totală¹⁰⁹.

În același an, la 29 mai 1909, V.A. Popovici, inginer la Creditul Urban, cerea autorizație pentru a construi alte cămări pe locul celor ce s-au dărâmat. El cerea autorizație și pentru reparațiile necesare la cele două balcoane dinspre curtea interioară, pentru înlocuirea acoperișului, a ușilor și ferestrelor, precum și pentru „alte mici reparații” de tencuială și văruire a pereților, atât la interior cât și la exterior. Se arată că acest imobil din Strada de Sus (Independenței, n. ns.) și str. Universității, nr. 2, situat pe colț, era cunoscut anterior drept „casa Sifris”¹¹⁰. Este anexată schița de plan pentru cămările ce aveau să fie reconstruite, în care se vede că erau preconizate patru camere, dispuse în linie¹¹¹.

La 16 noiembrie 1843 a fost încheiat procesul-verbal de expropriere pentru utilitate publică a imobilului din str. Universității nr. 2, proprietate a Societății „Ferrum”, adică a familiei Wachtel. Pe baza acestuia, Primăria a emis decizia nr. 47/29 ianuarie 1944, privitoare la expropriere. În acest document se arată că terenul vizat avea o suprafață totală de 1158,72 mp, din care clădirea principală ocupa 413, 64 mp, iar „magaziile de cărămidă” 546,86 mp¹¹². Se poate observa că această proprietate ocupa o suprafață remarcabil de mare, comparativ cu altele din această zonă. Exproprierea făcută de Primărie era justificată prin dorința de a elibera tot spațiul din fața Facultății de Medicină, pentru a pune în valoare acest important monument istoric¹¹³.

Imobilul nr. 8

În dosarul aferent se arată că acest imobil a fost proprietatea lui Arnold Kasner și ulterior a lui Aron Gică (Ghidale). La 19 mai 1908 era solicitată o autorizație pentru construcțiile din fundul curții. În referatul serviciului urbanistic se arată condițiile impuse de

¹⁰⁸ DJANI, Primăria Municipiului Iași. Dosare imobile, Nr. 394/2, f. 7.

¹⁰⁹ DJANI, Primăria Municipiului Iași. Dosare imobile, Nr. 394/2, f. 9.

¹¹⁰ DJANI, Primăria Municipiului Iași. Dosare imobile, Nr. 394/2, f. 13.

¹¹¹ DJANI, Primăria Municipiului Iași. Dosare imobile, Nr. 394/2, f. 16.

¹¹² DJANI, Primăria Municipiului Iași. Dosare imobile, Nr. 394/2, f. 19.

¹¹³ DJANI, Primăria Municipiului Iași. Dosare imobile, Nr. 394/2, f. 21, 22.

regulament. Aceste anexe trebuiau să fi construite din cărămidă pe fundație de piatră și să conțină și latrinele. Corpul al doilea, compus din grajd, remiz și orezărie, urma să se construiască din zid masiv de cărămidă și să aibă un acoperiș din material nearzător. Se impunea ca grajdul să aibă scurgerea într-o cisternă externă din beton¹¹⁴. La 16 iulie 1912, Maria G. Fiñescu solicita autorizație pentru reparații interioare și exterioare de întreținere¹¹⁵.

Comisia de control a solidității clădirilor încheia un proces-verbal, la 4 decembrie 1940, privitor la imobilul din str. Universității nr. 8, proprietatea soților Maria și Petru Dimitriu (care locuiau, de fapt, la nr. 17)¹¹⁶. În acest document sunt oferite detalii despre imobilele de la adresa amintită. Corpul I era compus din parter și mansardă. Era considerată o construcție „foarte veche”, construită din ziduri de cărămidă pe fundație de piatră, iar acoperișul era din tablă. Erau cinci încăperi la parter și alte trei încăperi la mansardă. Cel de-al doilea corp de construcții, aflat în aceeași curte avea doar parter, fiind o construcție ușoară din cărămidă, cu două camere. Potrivit Comisiei amintite, ambele imobile necesitau demolarea, din cauza stării precare de rezistență¹¹⁷.

La 16 noiembrie 1943 a fost încheiat procesul-verbal de expropriere a imobilelor din străzile Universității, I. C. Brătianu (Bd. Independenței) și Procopie, „în vederea degajării Facultății de Medicină pentru a se pune în adevărata valoare vechiul local ca monument istoric, (...) pentru a i se da perspectiva necesară și pentru înfrumusețarea acestui înalt așezământ de știință, creându-se o intrare demnă de importanța lui”¹¹⁸.

Astfel, a fost emisă decizia nr. 58/ 29 ianuarie 1944, privitoare la exproprierea pentru utilitate publică a imobilului din str. Universității nr. 8. În document se precizează suprafețele: clădirea nr. 1 avea parter și mansardă, ocupând o suprafață de 78,12 mp, iar clădirea nr. 2, ocupa suprafața de 60, 61 mp. Suprafața totală a terenului de la această adresă era de 173,13 mp¹¹⁹.

Imobilul nr. 24

Această proprietate era arătată ca aparținând Epitropiei Spitalelor „Sf. Spiridon”. O primă informație din dosar datează de la 7 octombrie 1896, când se arăta că „amenința a cădea o parte din zidul de împrejmuire a casei *Callimachi-Catargi*”.

III.2. Imobilele de pe str. I.C. Brătianu (Strada de Sus) - Bd. Independenței

La Arhivele Iași există o schiță din anul 1914 a bulevardului I. C. Brătianu care arată ce dughene erau la stradă în dreptul Universității de Medicină de astăzi, între străzile Universității și Procopie de altădată. Începând dinspre clădirea Epitropiei Sf. Spiridon se înșiruiau următoarele ateliere: S(imon) Wachtel – Fierărie, Wartemberg – Tinichigerie, Goldenberg – Fierărie, Abramovici – Brutărie, toate situate în jumătatea dinspre Sf. Spiridon a cvartalului. În cea de-a doua jumătate, cam prin zona casei Wachtel, este înregistrată

¹¹⁴ DJANI, Primăria Municipiului Iași. Dosare imobile, Nr. 394/2, f. 1 verso.

¹¹⁵ DJANI, Primăria Municipiului Iași. Dosare imobile, Nr. 394/2, f. 5.

¹¹⁶ DJANI, Primăria Municipiului Iași. Dosare imobile, Nr. 394/2, f. 59.

¹¹⁷ DJANI, Primăria Municipiului Iași. Dosare imobile, Nr. 394/2, f. 59.

¹¹⁸ DJANI, Primăria Municipiului Iași. Dosare imobile, Nr. 394/2, f. 67.

¹¹⁹ DJANI, Primăria Municipiului Iași. Dosare imobile, Nr. 394/2, f. 64.

existența unui alt atelier: M. Segal Tâmplărie¹²⁰. Mulți dintre aceștia erau chiriași în respectivele imobile, dosarele de arhivă arătând alți proprietari. Numerotarea străzii începea dinspre Târgu Cucului spre Copou; partea dinspre deal, care ne interesează, cuprindea imobilele ce aveau număr par.

Imobilul nr. 126

Acesta era situat chiar pe colț, la intersecția străzii Brătianu cu str. Universității. Locul era în proprietatea familiei Wachtel.

În luna iunie 1906, Solomon Wachtel este cel care solicita Primăriei autorizație pentru a construi un zid înalt de 3 m între proprietatea sa și cea a lui J. Forst. Referatul Serviciului Tehnic precizează că zidul trebuie să fie construit pe o temelie de piatră, din cărămidă cu mortar. Zidul va avea 15 m lungime; fundația va fi așezată pe adâncime până la un teren sănătos. Grosimea fundației de piatră va fi de 0,50 m, iar a zidului de cărămidă de 0,45 m; înălțimea zidului va fi de 2 m. Se precizează că zidul va fi așezat „pe linia de hotar”¹²¹.

La 15 februarie 1911, același proprietar cerea acordul Primăriei pentru a putea construi în curtea sa o magazie de zidărie. Această anexă urma să fie amplasată în fundul proprietății sale, spre str. Sf. Teodor¹²². În referatul de pe verso se arată că în dreptul acestui imobil strada este supusă cu mult retragerii (potrivit planului cadastral) pentru „bulevardul” preconizat în fața institutului Anatomic.

În fața străzii se afla o clădire în bună stare, iar în dosul ei urma a se construi magazia arătată; aceasta nu încălca zona ce urma să fie supusă exproprierii, în viitor. Se va dărâma clădirea actuală, iar pe locul ei se va construi o clădire pentru magazie, pe temelie de piatră, așezată pe teren sănătos. Pereții de cărămidă aveau să aibă, 0,50 m grosime, fiind lucrat cu mortar de var cu nisip. Deasupra soclului se va așeza un strat de asfalt (*bitum*) cu rol izolator.

Bagdadiile parterului vor fi clădite din beton armat, așezat în bolți între șine de fier cu profil în „dublu T”. Mansarda deasupra parterului va avea zidărie de cărămidă fără pod, suportând numai șarpanta acoperișului. Scara de acces la mansardă, amplasată la interior, va fi construită din fier. Curtea imobilului va fi pavată cu piatră sau cu beton, iar latrinele vor fi amenajate conform cerințelor pentru imobilele din zona II¹²³. Este anexat și un plan realizat pe calc¹²⁴.

La 30 mai 1912, Solomon Wachtel cerea Primăriei autorizație pentru modificări ce urmau a fi făcute asupra clădirii principale. Era vorba despre extinderea unei camere, înălțarea plafoanelor, potrivit standardelor moderne, schimbarea ușilor și ferestrelor, refacerea acoperișului de tablă și retencuirea pereților interiori¹²⁵. Referatul de pe spatele cererii arată că, potrivit planurilor cadastrale, aliniamentul str. Brătianu urma a se retrage, pe această latură, cu 1,50 m. Clădirea existentă se afla însă în interiorul ogrăzii, la depărtare de 21 de metri

¹²⁰ *Planul industrial și comercial al străzii I. C. Brătianu din orașul Iași*, executat de elevii Școlii Superioare de Arte și Meserii, Luca C. Dumitriu tinichigiu, cl. I și Nicolae Dăscălescu turnător, 13 decembrie 1914 (ANI, Fond personal „Gh. Ghibănescu”, dos. 17).

¹²¹ DJANI, Primăria Municipiului Iași. Dosare imobile, Nr. 319/126, f. 1, 1 verso.

¹²² DJANI, Primăria Municipiului Iași. Dosare imobile, Nr. 319/126, f. 3.

¹²³ DJANI, Primăria Municipiului Iași. Dosare imobile, Nr. 319/126, f. 6.

¹²⁴ DJANI, Primăria Municipiului Iași. Dosare imobile, Nr. 319/126, f. 7.

¹²⁵ DJANI, Primăria Municipiului Iași. Dosare imobile, Nr. 319/126, f. 11.

de la aliniamentul vechi. Regulamentul clădirilor prevedea ca imobilele din zona I (așezate pe una din străzile principale) să fie cu două etaje pentru magazii, dar pentru aceasta fiind mult mai retrasă, prevederea nu era obligatorie. Era prevăzut doar „un mic adaos la construcție în față, pe o lungime de 2,50 m.

Sunt anexate planul de situație al imobilului și planurile casei, fiind arătate diverse dimensiuni¹²⁶. Se observă că imobilul avea o absidă în fațada dinspre răsărit. Spre str. Brătianu (Independenței) avea un cerdac de lemn. Planul de situație arată și amplasarea atenanselor pe teren, cu șura veche în capăt și magazinele existente. În planuri nu sunt semnalate pivnițe.

Privitor la stabilirea aliniamentului străzii Brătianu, se află o schiță; din aceasta se observă că proprietatea de la nr. 126 avea la stradă o deschidere remarcabilă, de 38,5 m. În vederea lărgirii străzii Brătianu și realizarea trotuarului, avea să fie expropriată o fâșie de teren lată de 1,60/180 m. Din aceeași schiță se vede că proprietatea de la nr. 128 era mai retrasă, chiar pe aliniamentul preconizat, în timp ce proprietatea vecină din cealaltă parte, de la nr. 124 era cu 1,80 m mai avansată spre stradă¹²⁷. La 5/16 septembrie 1914, Solomon Wachtel se angaja să strămute singur grilajul și soclul de piatră la imobilele din str. I. C. Brătianu nr. 124, 124 bis și 126, atunci când Primăria îi va acorda despăgubirile pentru terenul expropriat¹²⁸. Referatul de pe verso preciza că la proprietatea lui Solomon Wachtel nr. 124-126 se va face un grilaj din fier pe soclu de piatră, lung de 38 m, așezat pe limita de aliniere. Beneficiarul arăta că „în cazul în care voiți ca grilajul să rămână pe linia veche, atunci voi muta fără nici o despăgubire grilajul”. Autorizația pentru construirea acestui grilaj a fost emisă la 3/15 iulie 1914¹²⁹.

Imobilul nr. 124

La 25 septembrie 1904, I. Popper cerea autorizație pentru repararea fațadei casei din Strada de Sus (Brătianu) nr. 124, situată în zona II. Potrivit planului de aliniere, imobilul urma să fie supus cu totul exproprierii, deoarece peste terenul său urma să fie amenajată o stradă care să lege Institutul de Anatomie a Universității Vechi cu Cabinetul de Științe Naturale. Având însă în vedere că reparațiile solicitate nu erau radicale, acestea au fost acceptate (ing. șef N. Cugler)¹³⁰.

Un nou proprietar, L. Mahlovici, solicita o autorizație, în mai 1913, pentru reparații radicale la bucătărie și camera imobilului său din str. Brătianu nr. 124, în urma incendiului ce a suferit. Se cerea tencuirea zidului exterior al camării, pe o lungime de 4,70 m și refacerea acoperișului ars¹³¹. Pe verso se amintește de incendiul izbucnit în str. Procopie care a ars și camera acestei proprietăți, din fundul ogrăzii și acoperișul atenanselor. Este anexat și planul după care aveau să se refacă atenansele; se văd fundațiile clădirii, dar și un beci adânc de 1,60 m¹³².

Imobilul a devenit apoi proprietatea firmei „Ferrum” a fraților Wachtel, care cerea aprobare pentru a face un acoperiș în curtea lor din str. I. C. Brătianu nr. 124, pentru a servi ca

¹²⁶ DJANI, Primăria Municipiului Iași. Dosare imobile, Nr. 319/126, f. 14.

¹²⁷ DJANI, Primăria Municipiului Iași. Dosare imobile, Nr. 319/126, f. 15,

¹²⁸ DJANI, Primăria Municipiului Iași. Dosare imobile, Nr. 319/126, f. 16.

¹²⁹ DJANI, Primăria Municipiului Iași. Dosare imobile, Nr. 319/126, f. 17.

¹³⁰ DJANI, Primăria Municipiului Iași. Dosare imobile, Nr. 319/124, f. 1, 1r.

¹³¹ DJANI, Primăria Municipiului Iași. Dosare imobile, Nr. 319/124, f. 3.

¹³² DJANI, Primăria Municipiului Iași. Dosare imobile, Nr. 319/124, f. 4.

adăpost pentru pluguri și accesorii (1922). Este anexat un extras din planul de aliniere a str. I. C. Brătianu și str. Procopie îndreptată (pentru deschiderea străzii din dreptul Institutului de Anatomie)¹³³.

În iunie 1937, Samuel Caizerman cerea autorizație pentru a face în fundul curții imobilului din str. Brătianu nr. 124, un closet din cărămidă și a înlocui scara de fier existentă cu una de beton; pentru a înlocui tocurele de la uși și ferestre cu altele de aceleași dimensiuni. Marele cutremur din noiembrie 1940 a afectat serios acest imobil, ce aparținea fraților Leon Katz și Kaisserman. La 6 august 1941. Comisia de soliditate a clădirilor propunea demolarea imobilului¹³⁴.

Procesul-verbal din 16 noiembrie 1943 al Biroului de Studii din Serviciul Tehnic al Primăriei Municipiului Iași arăta necesitatea „expropriării imobilelor situate în străzile Universității, I. C. Brătianu și Procopie, în vederea degajării Facultății de Medicină pentru a se pune în adevărata ei valoare vechiul local ca monument istoric, iar pentru noul local, clădire monumentală, să i se dea perspectiva necesară și pentru înfățișarea acestui înalt așezământ de știință, creându-se o intrare demnă de importanța ei”¹³⁵. Decizia de expropriere a imobilului din str. I.C. Brătianu nr. 124, fostă proprietate a lui Leon Katz arăta că suprafața totală a acestuia era de 235 mp¹³⁶.

Imobilul nr. 122

Clădirea este arătată ca proprietate succesivă al lui A. Bercovici și Elias Wachtel. Ulterior s-a adăugat pe coperta dosarului, cu roșu, un alt număr de imobil: 118.

La 4 mai 1898 A. Bercovici solicita autorizație pentru repararea tencuielilor și renovarea fațadei caselor sale din Strada de Sus, nr. 122¹³⁷. Referatul arhit. I. Vignali și ing. șef Ch. Chaigneau arătau că imobilul nu este supus planurilor de aliniere ale Primăriei.

La 29 martie 1906, Suzana Löbel cerea autorizație pentru lucrări asupra casei sale din str. Brătianu nr. 122¹³⁸. Se cerea refacerea tencuielilor fațadei și acoperișului distrus de un incendiu, înlocuirea cercevelor de la ferestre. Pavajul curții avea să fie refăcut din beton de ciment; zăplazul dinspre vecini se va reface din nou. În plus, se intenționa construirea unei cămări din cărămidă în fundul ogrăzii și se schimbau cercevele ferestrelor și ușile de la atenanse¹³⁹. La această adresă, văduva Suzana Löbel locuia împreună cu Margareta Löbel, necăsătorită¹⁴⁰.

Imobilul a cunoscut unele transformări în anii următori. Astfel, în iunie 1931, Constanța Dumitru Isac cerea autorizație din partea Primăriei pentru a suprapune un etaj deasupra parterului existent, la imobilul său din str. Brătianu nr. 122. Etajul urma să aibă o cameră din

¹³³ DJANI, Primăria Municipiului Iași. Dosare imobile, Nr. 319/124, f. 5, 6.

¹³⁴ DJANI, Primăria Municipiului Iași. Dosare imobile, Nr. 319/124, f. 76.

¹³⁵ DJANI, Primăria Municipiului Iași. Dosare imobile, Nr. 319/124, f. 93.

¹³⁶ DJANI, Primăria Municipiului Iași. Dosare imobile, Nr. 319/124, f. 95.

¹³⁷ DJANI, Primăria Municipiului Iași. Dosare imobile, Nr. 318/122, f. 1, 1r.

¹³⁸ DJANI, Primăria Municipiului Iași. Dosare imobile, Nr. 318/122, f. 5.

¹³⁹ DJANI, Primăria Municipiului Iași. Dosare imobile, Nr. 318/122, f. 16, 18.

¹⁴⁰ DJANI, Primăria Municipiului Iași. Dosare imobile, Nr. 318/122, f. 52.

zidărie de cărămidă, iar acoperișul să fie din material nearzător, potrivit planului¹⁴¹. Este anexat și un plan de ozalid, care înfățișează fațada casei Isac de pe str. I.C. Brătianu nr. 122. (f. 61)

Clădirea a devenit, ulterior, proprietate a familiei Wachtel. Se știe că la 3 noiembrie 1935, avocatul Elias Wachtel, domiciliat în str. I.C. Brătianu nr. 118 cerea Primăriei un certificat constatator cu privire la pagubele suferite cu ocazia recentului incendiu declanșat la imobilul și locuința sa și a moștenitorilor defunctului Solomon Wachtel¹⁴². Pe verso se clarifică faptul incendiul se declanșase la catul de sus, arzând un coș de la bucătărie, de unde s-a aprins acoperișul.

Procesul verbal al Comisiei de soliditate a clădirilor, din 20 noiembrie 1841, arăta că imobilul lui Solomon Wachtel, din str. Brătianu nr. 118 avea un corp de clădire din cărămidă aparentă, situat pe linia de hotar cu proprietatea de la nr. 120. Calcanul podului amenința cu dărâmarea. Un alt corp de clădiri, situat spre strada Sf. Teodor (cea din deal, n.ns.); acesta avea doar parter și era format din șase încăperi. Zidurile interioare și exterioare ale acestei clădiri erau foarte afectate. Cu ocazia bombardamentului sovietic din 26 iulie 1941 acest imobil a suferit foarte mult, punând în pericol viețile trecătorilor. Comisia a decis demolarea acestei clădiri¹⁴³.

În același document sunt arătați cei șase urmași ai defunctului Solomon Wachtel: Heinrich Wachtel (str. Lascăr Catargi nr. 68), Bernard Wachtel (București, Bd. Carol I, nr. 40), Aizic Wachtel (Fundac Lozonschi nr. 2), Ana Rosen (Ploiești), Ghizela Kepler (Galați) și Elias Wechtel (str. I.C. Brătianu nr. 118).

Imobilul a fost expropriat pentru utilitate publică, la 29 iunie 1944, în baza amintitului proces-verbal ce consemna necesitatea demolării clădirilor din str. Universității, Brătianu și Procopie, în vederea amenajării pieței din fața Universității de medicină¹⁴⁴. Decizia nr. 64 a Primăriei, prin care era expropriat imobilul din str. Brătianu nr. 122.

Imobilul nr. 120

Clădirea de la această adresă a fost proprietate Hermann Polinger și apoi I. D. Constanța. Ulterior a fost adăugat pe dosar, după nr. 120, un alt număr: 116.

La 11 iulie 1906, Hermann Polinger solicita autorizație din partea Primăriei pentru a construi o latrină de zidărie la imobilul său din Strada de Sus nr. 120¹⁴⁵. Este adăugată și schița acestei mici construcții¹⁴⁶.

La 27 mai 1935, imobilul din str. Brătianu nr. 120 era proprietatea lui C. Săteanu¹⁴⁷. În clădire a funcționat, în anii 1938-1939, brutăria lui Paul Spirescu, clădirea având în spate două cuptoare date cu var. Prăvălia funcționa în încăperile de la stradă. Clădirea era veche și a fost declarată insalubră, cerându-se măsuri imediate. Se pare că aici fusese anterior adresa I. C. Brătianu nr. 120.

¹⁴¹ DJANI, Primăria Municipiului Iași. Dosare imobile, Nr. 318/122, f. 59.

¹⁴² DJANI, Primăria Municipiului Iași. Dosare imobile, Nr. 318/122, f. 67, 67v.

¹⁴³ DJANI, Primăria Municipiului Iași. Dosare imobile, Nr. 318/122, f. 79.

¹⁴⁴ DJANI, Primăria Municipiului Iași. Dosare imobile, Nr. 318/122, f. 102.

¹⁴⁵ DJANI, Primăria Municipiului Iași. Dosare imobile, Nr. 318/120, f. 4.

¹⁴⁶ DJANI, Primăria Municipiului Iași. Dosare imobile, Nr. 318/120, f. 20.

¹⁴⁷ DJANI, Primăria Municipiului Iași. Dosare imobile, Nr. 318/120, f. 26.

Primăria Iași, la 29 ianuarie 1944, emitea decizia de exproprie a imobilului lui Halpern Bercu din str. Brătianu nr. 120. Clădirea avea un teren în suprafață totală de 574, 45 mp, din care clădirea ocupa suprafața de 83,20 mp¹⁴⁸.

Procesul-verbal din 28 ianuarie 1944 recomanda exproprierea imobilului din str. Brătianu nr. 120, proprietatea lui Dimitrie Isac și a Constanței Dimitrie Isac¹⁴⁹. În decizia Primăriei se arată suprafețele imobilului trecut în domeniul public¹⁵⁰. Exproprierea era motivată prin aceeași necesitate de a amenaja o piață spațioasă, care să pună în valoare clădirea Facultății de Medicină, fostul Palat Domnesc de la sfârșitul secolului XVIII¹⁵¹.

Imobilul nr. 118

Acest dosar de imobil mai are adăugat, ulterior, un număr pentru adresă: nr. 112. O notă face trimitere și spre un alt dosar: 351/1/900 III. Drept proprietar, încă de la 1900, era indicat Hermann Pallak (Polinger?).

Astfel, la 22 ianuarie 1900, Herman Pallak cerea aprobare pentru a face o amenajare pentru scurgerea apei de ploaie din curte spre exterior¹⁵². Tot el obținea aprobare, la 17 mai 1905, pentru a reconstrui grilajul imobilului său din str. I.C. Brătianu nr. 118¹⁵³.

Proprietarul a făcut lucrări mai importante asupra imobilului după 13 mai 1906, pentru care obținuse autorizații de la Primărie: refacerea fațadelor caselor de la nr. 118 și 120¹⁵⁴. Tot acum urma să fie refăcut și grilajul imobilului, către str. Procopie.

În anul 1913 proprietarul Hermann Pollak, domiciliat în str. Lăpușneanu nr. 39, cerea Primăriei să elibereze o nouă autorizație pentru reparații la ziduri și acoperișurile ateneșelor sale din str. Procopie nr. 1, în urma incendiului din 5/18 iunie a.c.¹⁵⁵. În referat se arată că potrivit planurilor de aliniere, proprietatea este supusă retragerii despre str. Brătianu și dinspre str. Procopie, dar care nu se poate face până când nu se realizează retragerea imobilului de vizavi¹⁵⁶. La dosar este anexat un plan de situație, pe calc¹⁵⁷.

Procesul-verbal din 5 decembrie 1940, al Comisiei de soliditate ale clădirilor din Iași, arată necesitatea demolării clădirilor din str. I. C. Brătianu nr. 112 și 114, precum și din str. Procopie nr. 1, afectate de recentul cutremur. Suprafața terenului pe care erau amplasate acestea era de 480 mp. Proprietară imobilelor era, la acea dată Elvira Terdiman (Terziman?) din București¹⁵⁸. Aceasta moștenise proprietăți în anul 1918, de la tatăl său, Miron Terdiman. La 14 februarie 1948, Elvia Terdiman făcea un memoriu către ministru, cerând despăgubiri sporite pentru această exproprie. Documentele din dosar nu oferă și alte documente despre

¹⁴⁸ DJANI, Primăria Municipiului Iași. Dosare imobile, Nr. 319/120, f. 90.

¹⁴⁹ DJANI, Primăria Municipiului Iași. Dosare imobile, Nr. 319/120, f. 40.

¹⁵⁰ DJANI, Primăria Municipiului Iași. Dosare imobile, Nr. 319/120, f. 41.

¹⁵¹ DJANI, Primăria Municipiului Iași. Dosare imobile, Nr. 319/120, f. 43.

¹⁵² DJANI, Primăria Municipiului Iași. Dosare imobile, Nr. 319/118, f. 1.

¹⁵³ DJANI, Primăria Municipiului Iași. Dosare imobile, Nr. 319/118, f. 7.

¹⁵⁴ DJANI, Primăria Municipiului Iași. Dosare imobile, Nr. 319/118, f. 14.

¹⁵⁵ DJANI, Primăria Municipiului Iași. Dosare imobile, Nr. 319/118, f. 15.

¹⁵⁶ DJANI, Primăria Municipiului Iași. Dosare imobile, Nr. 319/118, f. 16v.

¹⁵⁷ DJANI, Primăria Municipiului Iași. Dosare imobile, Nr. 319/118, f. 17.

¹⁵⁸ DJANI, Primăria Municipiului Iași. Dosare imobile, Nr. 319/118, f. 92.

finalul acestei chestiuni. Oricum, și aceste imobile au fost demolate pentru amenajarea pieței din fața Facultății de medicină.

Imobilul nr. 116

Acesta este un imobil ce a aparținut familiei Wechsler și care a ajuns în proprietatea Creditului Urban, probabil în urma unui împrumut neonorat. Camerele de aici erau oferite spre închiriere. Se știe că, la 18 iulie 1909, locuia aici cu chirie căpitanul Filoteanu, pensionar¹⁵⁹.

La 26 august 1909, imobilul de la nr. 116 era numit „Wechsler”, arătându-se că era situat pe Strada de Sus (I. C. Brătianu), colț cu str. Procopie nr. 2, iar în dosul acestui imobil era str. Făinei (sau Stânca)¹⁶⁰. Se arată că imobilul era suspus retragerii aliniamentelor dinspre toate aceste trei străzi.

Urmau să se desființeze cămărilor de paiantă din incintă, iar în locul latrinelor de lemn din fundul curții să se construiască o latrină cu patru cabine, pe două etaje, din zidărie de cărămidă, cu rezervor de piatră, având ciment la interior¹⁶¹.

Casa Wachtel și firma „Ferrum”

Solomon Wachtel, asociat și proprietar la firma „Ferrum”, a locuit în casa de pe Bd. Independenței, nr. 3. Cartușul de pe frontonul casei păstrează și astăzi inițialele sale: literele „SW”, *Lista Monumentelor Istorice* consemnează *Casa Wachtel* (Bd. Independenței nr. 3) LMI indicativ IS-II-m-B-03915. Schimbările intervenite în numerotarea imobilelor de pe această stradă, face dificilă identificarea dosarelor de arhivă privitoare la această clădire aflată cândva pe Strada de Sus, apoi pe Bd. I. C. Brătianu.

Clădirea actuală, destul de veche, și-a modificat de vreo trei ori aspectul exterior, păstrând mai bine structura interioară veche. Ea nu mai arată ca în planșele cuprinse în dosarul de imobil de la Arhivele Iași, cunoscând o ultimă transformare în perioada interbelică. Casa Wachtel este însă o clădire elegantă, cu o arhitectură interesantă, care își merită statutul de monument istoric.

Înainte de 1990 clădirea s-a aflat în folosința Muzeului de Istorie Naturală, repartizat spre compensație pentru alte imobile demolate, din această zonă; aici erau adăpostite colecțiile botanice. După 1990, a existat un proiect ca în această clădire să fie amenajat Muzeul Universității „Alexandru Ioan Cuza”. Un asemenea muzeu, amplasat în preajma clădirii care a fost sediul primei Universități românești, era o inițiativă foarte potrivită. Clădirea a fost însă retrocedată, iar Muzeul Universității și-a căutat un alt sediu.

Fierarul Eisig Wachtel este cel care a pus bazele afacerii familiei Wachtel, în a doua jumătate a secolului XIX. El a deschis, pe str. I. C. Brătianu, magazinul de fierărie „Eisig Wachtel et Fiu”, cel mai mare în acest domeniu, și care a funcționat sub numele de „Ferrum” până în timpul celui de al doilea război mondial. Mai multe imobile și terenuri din zonă au făcut parte din această proprietate.

Dintre fiii lui Eisig, celebru a fost bancherul Moritz Wachtel (m. 1929), devenit mai bogat Evreu din Iași, dacă nu chiar din întreaga Moldovă. El a început activitatea ca asociat al

¹⁵⁹ DJANI, Primăria Municipiului Iași. Dosare imobile, Nr. 319/116, f. 2.

¹⁶⁰ DJANI, Primăria Municipiului Iași. Dosare imobile, Nr. 319/118, f. 7.

¹⁶¹ DJANI, Primăria Municipiului Iași. Dosare imobile, Nr. 319/118, f. 7v.

tatălui său, la firma „Ferum“. Apoi a înființat Fabrica de frânghii din Copou (str. Oastei), cea mai importantă din țară în acest domeniu, devenită ulterior Fabrica „Textila” (cu activitate până după 1990).

Moritz Wachtel s-a îndreptat apoi spre zona bancară, întemeind o asemenea instituție la 1890, cu sediul în Bd. I. C. Brătianu (Independenței), apoi în Piața Unirii în casele Neuschotz (Palatul „Select“), iar apoi în fostul palat Balș-Sturza de pe str. Cuza Vodă, fost palat Weisengrün, fost sediu al Primăriei, actual sediu al Poștei Române. Alături de soția sa a întemeiat Gimnaziu, școala „Betty și Moritz Wachtel”.



Fig. 28 – Strada Universității, având în capăt „Ușa Nădejdi” (1786)

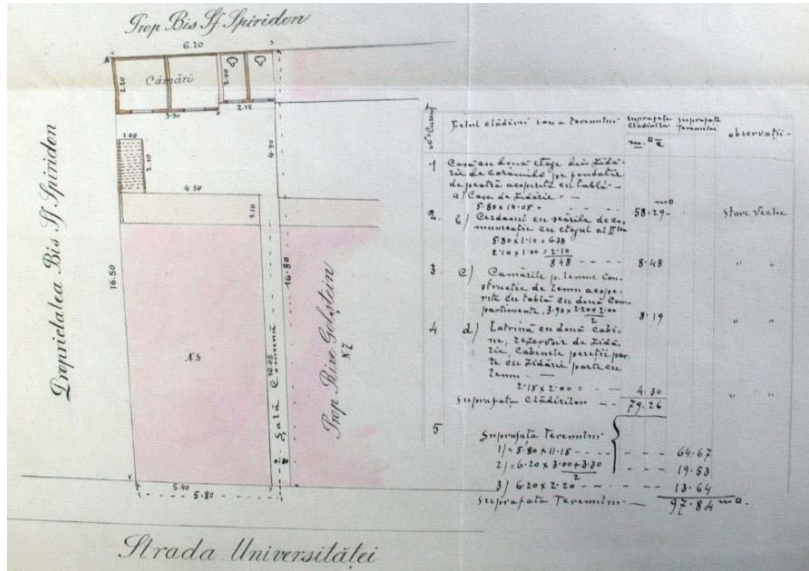


Fig. 29 – Strada Universității nr. 5 (stânga) Casa D-lui Neculai I. Botez

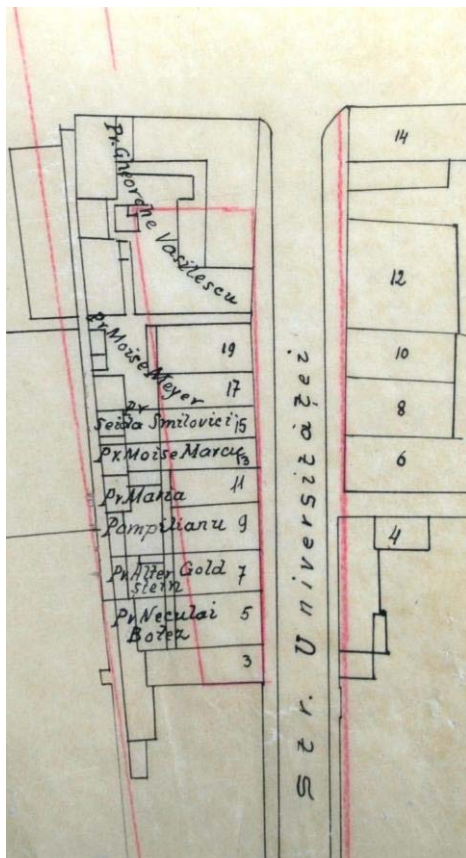


Fig. 30 – Strada Universității, extras din Planul de aliniament al orașului Iași (1897)

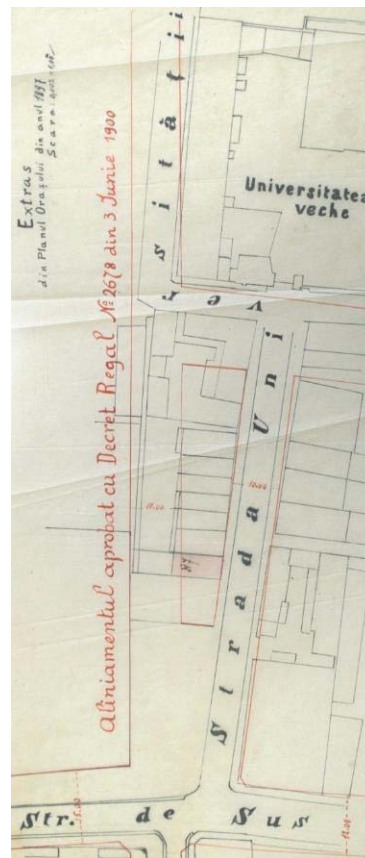


Fig. 31 – Universității nr 7 (stânga). Plan de situație, cu aliniamentul de la 1900

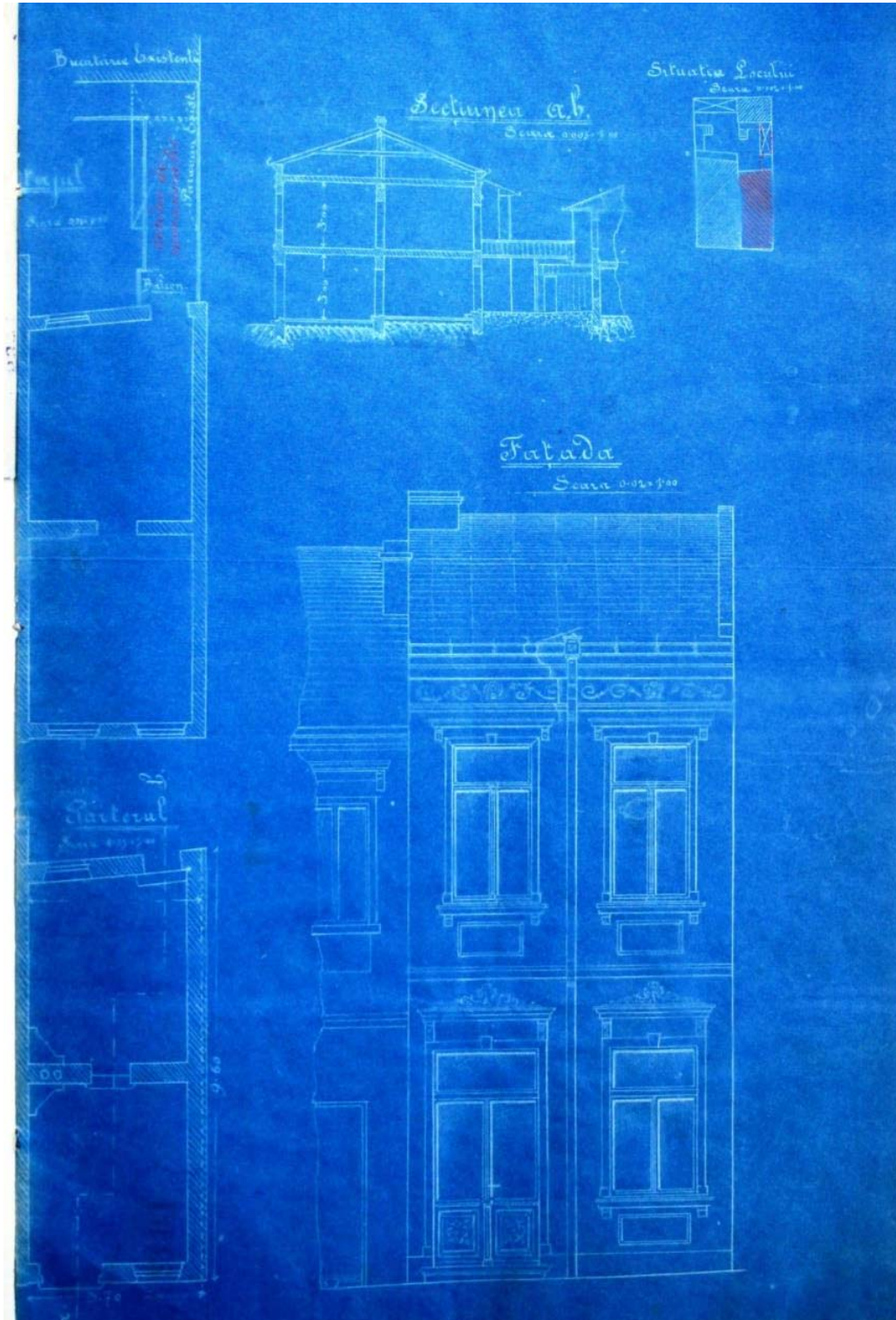


Fig. 32 – Strada Universității nr. 11 (stânga).
Fațada clădirii și planul

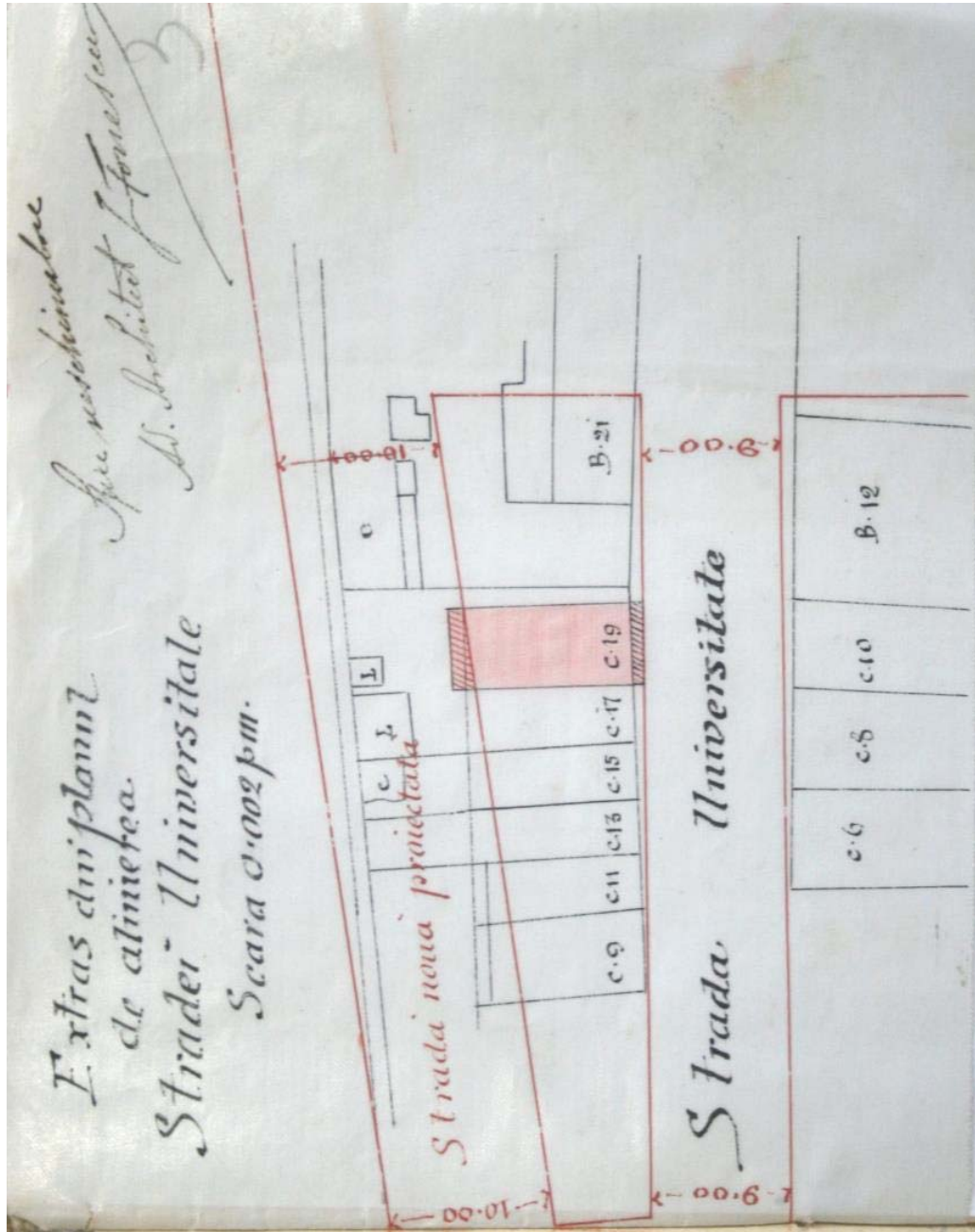


Fig. 33 – Str. Universității nr. 19 (stânga).
Plan de situație, cu traseul noii străzi proiectate (prelungirea str. Alecsandri)

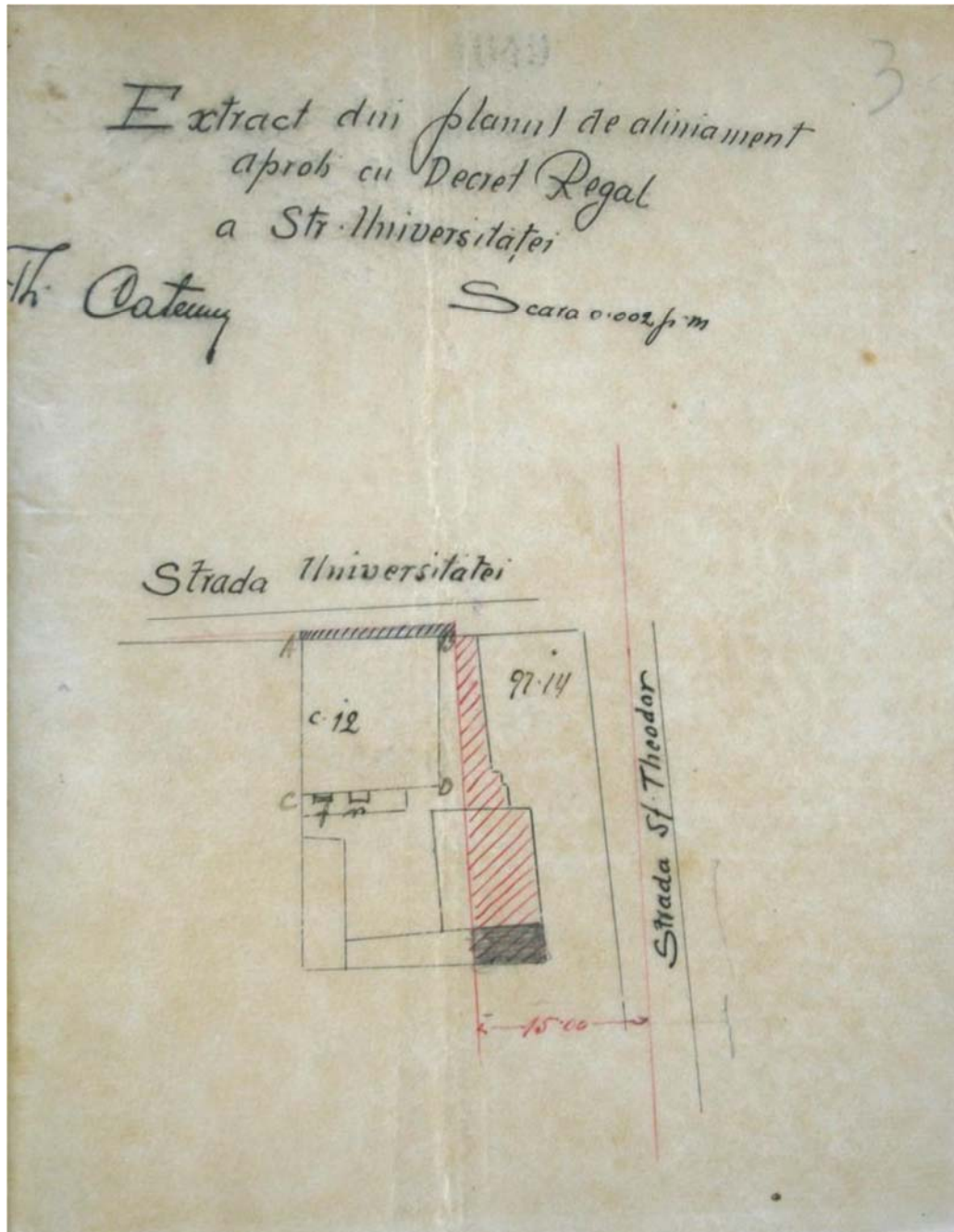


Fig. 34 – Str. Universității nr. 12 (dreapta)

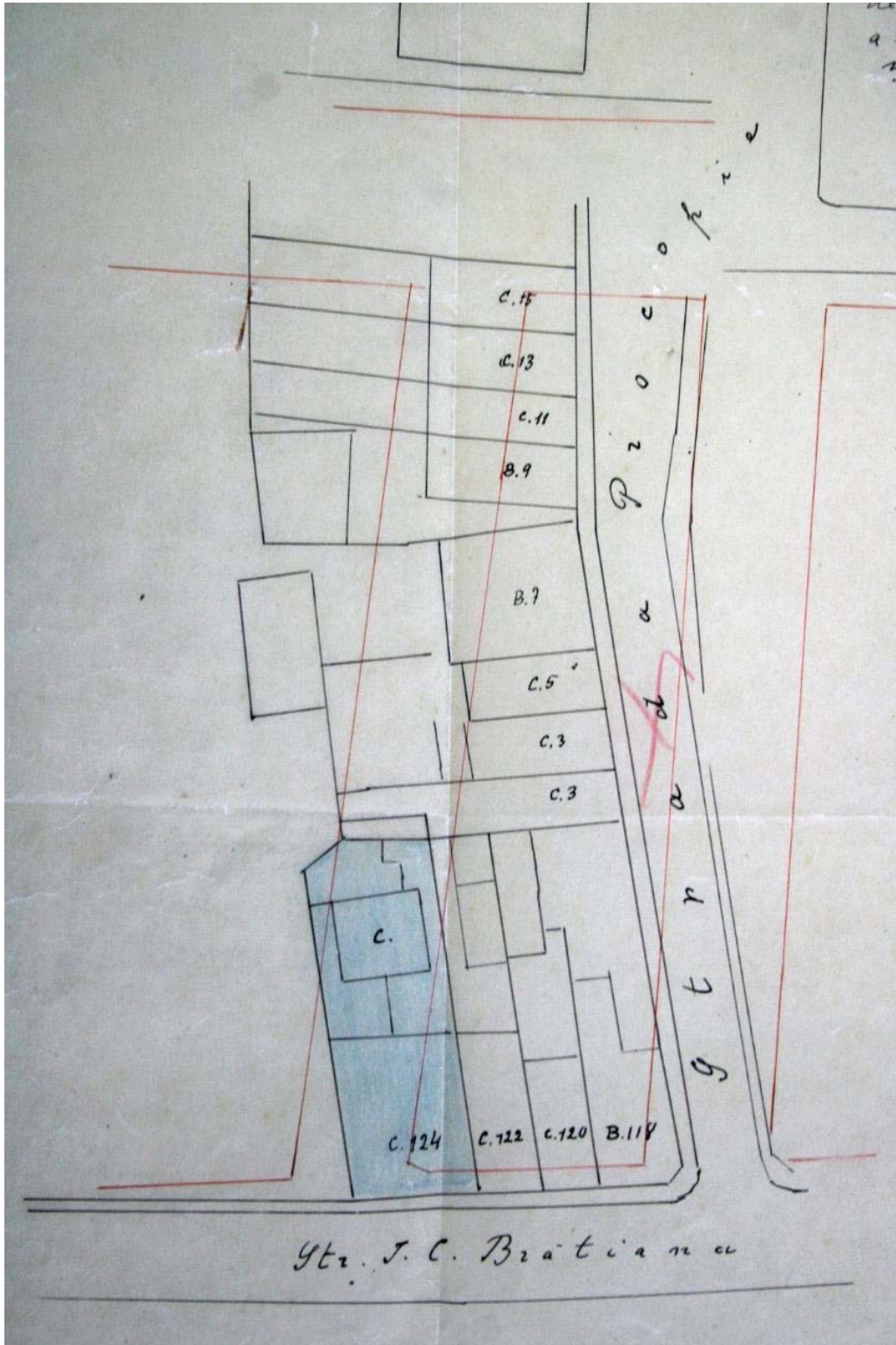


Fig. 37 – Str. I.C. Brătianu. Strada proiectată în dreptul Institutului de Anatomie

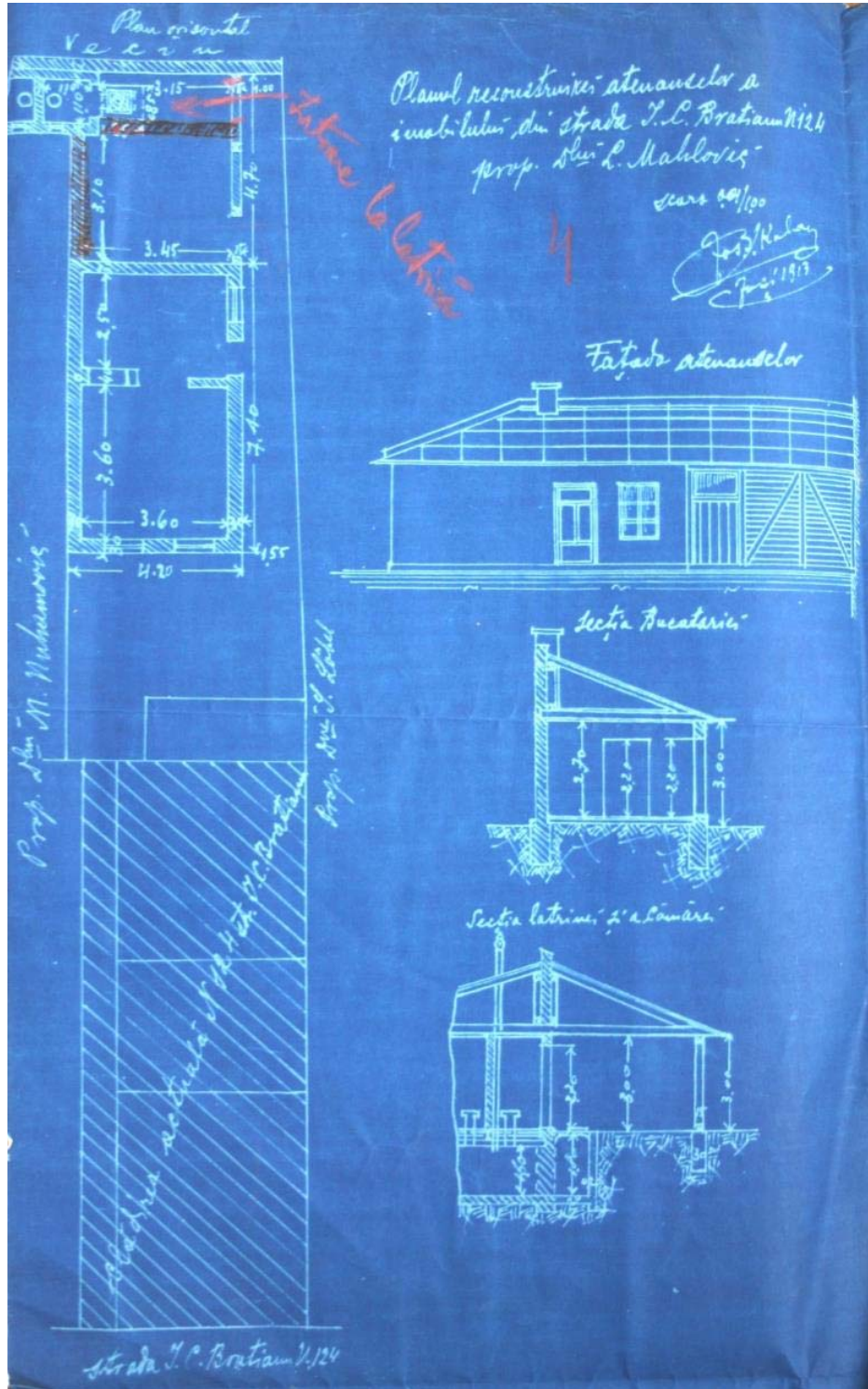


Fig. 40 – Str. I.C. Brătianu nr 124
Planul reconstrucției atenașelor proprietății Mahlovici (1913)

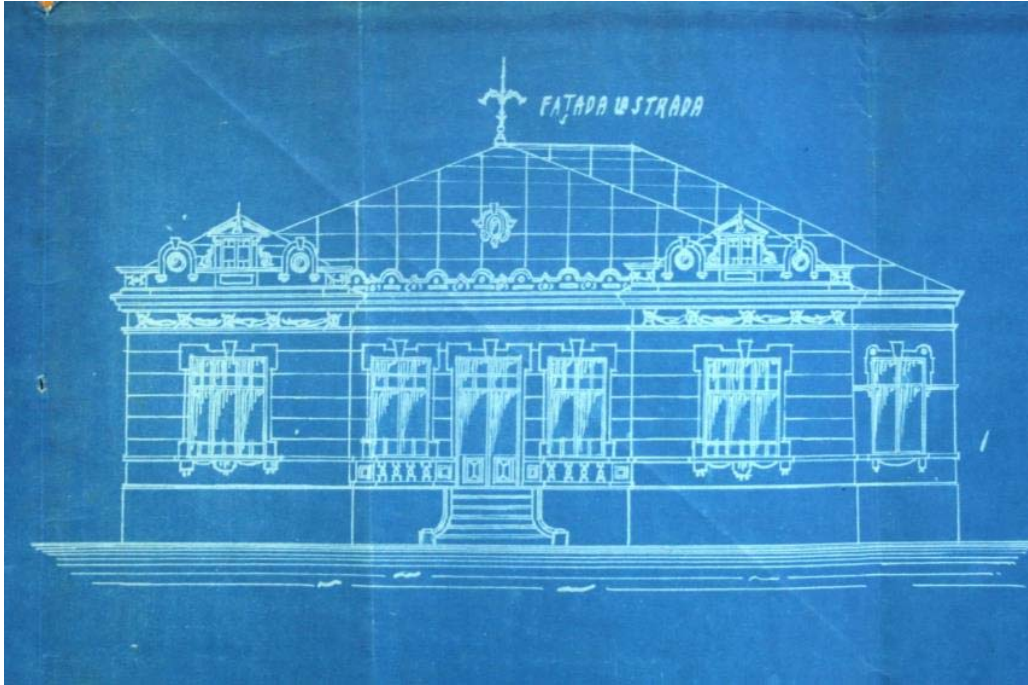


Fig. 42 – Str. I.C. Brătianu.
Planul casei Wachtel. Fațada (1912)

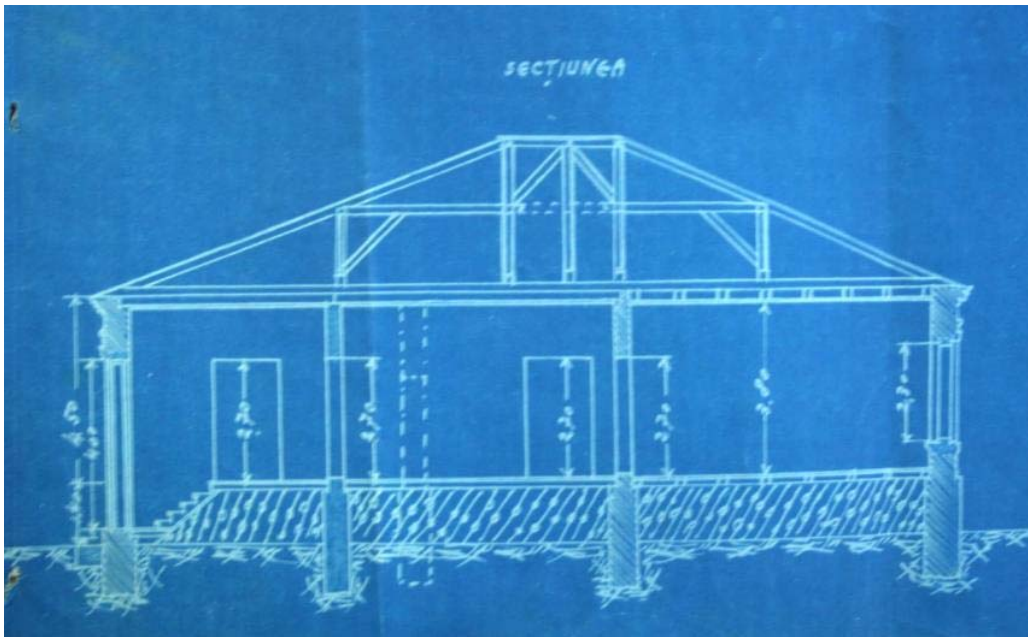


Fig. 43 – Str. I.C. Brătianu.
Planul casei Wachtel. Secțiune (1912)

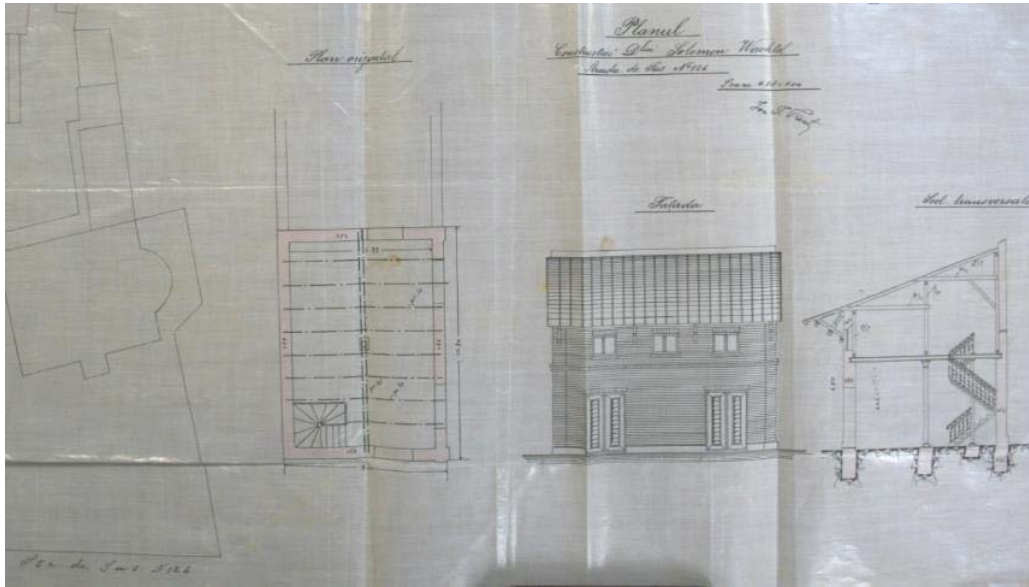


Fig. 45 – Str. I.C. Brătianu nr. 126. Planul construcției lui Solomon Wachtel (1921)



Fig. 46 – Cvartalul „Pieții Națiunii” cu imobilele din epoca interbelică în Planul cadastral al orașului Iași 1940.

CONCLUZII

Documentația istorică privitoare la Piața civică din fața Universității de Medicină a avut în vedere cele mai noi studii care au făcut referire la această zonă, dar și cercetarea directă, pe colecțiile de documente publicate (10 volume). La Arhivele Naționale Iași au fost studiate planurile de epocă, nu doar generale, ci și cele locale, unele dintre acestea fiind necunoscute până acum. O parte din imagini și planuri provin din vechea Arhivă a Comisiunii Monumentelor Istorice, aflată în prezent la Institutul Național al Patrimoniului, de la București. Cea mai veche litografie înfățișând șirul de clădiri din dreptul viitoarei piețe, datând de la 1819, provine de la Biblioteca Academiei Române. Pentru epoca interbelică, a fost studiat fondul Primăria Municipiului Iași, Dosare imobile (cca. 40 de dosare).

Suprafața avută în vedere acest studiu corespunde „Pieții Națiunii” de astăzi. Este un perimetru delimitat de câteva monumente istorice importante, care dau valoare urbanistică zonei și care contribuie la conservarea unui ambient istoric specific vechii capitale a Moldovei. Este vorba, în principal, despre Ansamblul mănăstirii și spitalului Sf. Spiridon, cu monumente din anii 1750, 1803, 1865, ilustrativ pentru barocul oriental și neoclasicismul eclesiastic moldovenesc. Casa Cantacuzino/Callimachi, un foarte valoros palat neoclasic construit pe la 1780, care a fost Curte Domnească la sfârșitul sec. XIX și a adăpostit prima Universitate românească, întemeiată de Alexandru Ioan Cuza, la 1860; Casa Rosetti, care găzduiește, din 1840, Muzeul de Istorie Naturală, cel mai vechi muzeu din Moldova și Societatea de Medici și Naturaliști. Valoarea memorială a clădirii (susținută și de o sală de muzeu specială) se leagă și de faptul că în „Cabinetul Elefantului” a fost ales Alexandru Ioan Cuza, la 3 ianuarie 1859, drept candidat unic al Partidei Naționale, acesta fiind primul pas făcut spre Unirea Principatelor Române și punerea bazelor Statului Român modern. Lista cuprinde și alte câteva monumente din zonă, între care și frumoasa casă Wachtel.

Pe baza documentației prezentate, am reușit să reconstituim o imagine, fie și parțială, a zonei viitoarei Piețe pentru secolul XVIII, sprijinită pe documentele orașului Iași, dar și pe un plan local inedit (1784) și o litografie rară (1819). Pe baza acestei documentații se poate spune că *nu sunt semnlate*, pentru această zonă și pentru secolele XVII-XVIII, clădiri importante ca funcție sau dimensiuni; documentele cercetate neamintind clădiri cu pivnițe sau alte amenajări subterane importante.

O amenajare subterană notabilă, în legătură cu această zonă sunt conductele de ceramică (olane) de la 1776, care aducea apa potabilă de la Copou, prin fața Mănăstirii Sf. Spiridon la cișmeaua de la Palatul Callimachi (Universitatea Veche). Această cișmea nu mai există astăzi, dar s-a putut stabili, după documentația fotografică din anii 1950 locul în care era amplasată și anume pe partea de vest a Porții monumentale de piatră aflată în zonă („Ușa Nădejdi”). Nu se cunoaște însă traseul urmat de aceste conducte de la Sf. Spiridon până la cișmeaua amintită. Dosarele de imobil de la Arhivele Naționale Iași oferă posibilitatea urmăririi evoluției urbanistice a zonei pentru perioada 1896-1945. Este cunoscut Planul de aliniere a străzilor orașului Iași, elaborate pe la 1896 și care a dobândit valoare de lege în anul 1900. Acesta reprezintă un proiect coerent de dezvoltare a orașului, prin îndreptarea și lărgirea arterelor sale de circulație și prin impunerea unor norme de construcție raportate la standardele moderne.

În diversele dosare consultate se află numeroase asemenea extrase din planul mare de la 1896, care permit stabilirea vechiului aliniament al Bd. Independenței (Strada de Sus, Bd. I.

C. Brătianu). Potrivit acestor schițe, casele și dughenele din acest front de clădiri au temeliiile rămase, parțial, sub asfaltul bulevardului actual. De asemenea, poate fi urmărită modificarea de traseu a străzii Universității, ce urcă pe lângă incinta Spitalului Sf. Spiridon spre vechiul Palat al Facultății de Medicină, precum și o proiectată prelungire a str. Vasile Alecsandri.

Primele proiecte urbanistice de punere în valoare a monumentelor istorice de arhitectură din ansamblul Facultății de Medicină, concepute pe la 1900, relevau ca Universitatea Veche și Institutul de Anatomie să fie „cap de perspectivă” a două străzi îndreptate, lărgite sau chiar croite din nou, cu acest scop. În contextul existenței unor proprietăți dense și foarte fărâmițate, nici nu se putea realiza mai mult.

Al doilea proiect de amenajare a acestui spațiu a apărut după 1940 și a vizat exproprierea și demolarea caselor și dughenelor din străzile Universității, I. C. Brătianu și Procopie, „în vederea degajării Facultății de Medicină pentru a se pune în adevărata valoare vechiul local ca monument istoric, pentru a i se da perspectiva necesară și pentru înfrumusețarea acestui înalt așezământ de știință, creându-se o intrare demnă de importanța lui”. Faptul a devenit posibil în urma marelui cutremur din noiembrie 1940, care a afectat foarte serios construcțiile precare din această zonă. A urmat și un bombardament rusesc, din 1941, care a lăsat, de asemenea, urme în această zonă. *Comisia de verificare a solidității clădirilor*, instituită de Primărie, a recomandat demolarea imobilelor, acestea neprezentând garanții suficiente pentru siguranța persoanelor. A fost un moment bun pentru ca urbanistii să poată realiza sistematizarea zonei, în sensul amintit. S-a făcut un efort financiar important al Primăriei pentru degajarea zonei pieții și punerea în valoare a Palatului Universității Vechi și a Institutului de Anatomie.

Al treilea proiect urbanistic privitor la acest spațiu a fost „Piața Națiunii”, amenajată în anii 1994-1999. În noua viziune, „Piața Națiunii” avea să îndeplinească o funcțiune civică, devenind locul în care ar fi trebuit să de desfășoare ceremoniile de ziua națională, 1 Decembrie, și comemorările eroilor din Primul Război Mondial. Amenajarea Pieței civice are și menirea de a pune în valoare prețioasa clădire a Universității Vechi, unul din monumentele cu valoare identitară ale orașului.

Piața civică de aici a fost creată pentru a oferi o priveliște generoasă spre vechiul Palat Domnesc (1790), devenit Universitate la 1860. Pe lângă faptul că este cel mai valoros dintre puținele palate neoclasicale ale vechii capitală a Moldovei, edificiul are și o valoare istorică foarte însemnată. De aceea credem că o reamenajare a pieței ar trebui să păstreze această vizibilitate a monumentului, pentru care au depus eforturi deosebite trei generații de urbanisti, care au urmărit, cu deosebită consecvență acest obiectiv. Eventualele amenajări nu ar trebui să conțină elemente de contrast între vechi și nou, ci să respecte specificul peisajului urban moștenit, atmosfera de „oază istorică” în cadrul orașului modern.

THE UNIVERSITY OF MEDICINE AND THE NATION SQUARE IN IAȘI.
HISTORICAL AND URBANISTIC DOCUMENTATION

(abstract)

The study focuses on the assembly of constructions which presently belong to the University of Pharmacy. The neoclassical building which housed the Old University previously served as the headquarters of the Princely Court between 1789 and 1792. This Palace was named, in various epochs, the Climachi/Ghica/Rosetti/Bals House and was built up by the Treasurer Mihai Cantacuzino-Deleanul, around 1760 as a dwelling place. The building housed the University founded by Alexandru Ioan Cuza around 1860. Based on the archives filed from the fund of the City Hall of Iasi, the entire surface of the nowadays "Nation Square" was studied. The documentation pleads for the conservation of the entire urban context which preserves several historical monuments of great importance for the history of the ancient capital of Moldavia.